

香港交易及結算所有限公司和香港聯合交易所有限公司對本公告之內容概不負責，對其準確性或完整性亦不發表任何聲明，並明確表示，概不對因本公告之全部或任何部分內容所產生或因依賴該等內容而引致之任何損失承擔任何責任。



ANTA Sports Products Limited

安踏體育用品有限公司

(於開曼群島註冊成立的有限公司)

(股份代號：2020)

二零一四年中期業績公告

安踏體育用品有限公司(「本公司」)董事會(「董事會」)欣然宣佈本公司及其附屬公司(合稱「本集團」)截至二零一四年六月三十日止六個月的未經審核業績。本公告列載本公司二零一四年中期報告全文，並符合香港聯合交易所有限公司證券上市規則中有關中期業績初步公告附載的資料的要求。本公司二零一四年中期報告的印刷版本將於二零一四年八月中旬寄發予本公司的股東，其時並可於香港交易及結算所有限公司的網站 www.hkexnews.hk 及本公司的網站 ir.anta.com 閱覽。



安踏
體育用品
有限公司

於開曼群島註冊成立的有限公司
股份代號：2020



2014
中期報告

內封面

目錄

- 1 公司資料
 - 2 財務概況
 - 3 業績摘要
 - 4 主席報告書
 - 7 管理層討論及分析－市場回顧
 - 8 管理層討論及分析－業務回顧
 - 16 管理層討論及分析－財務回顧
 - 19 管理層討論及分析－展望
 - 20 企業社會責任報告
 - 21 核數師審閱報告
 - 22 簡明綜合損益及其他全面收益表
 - 23 簡明綜合財務狀況表
 - 25 簡明綜合權益變動表
 - 26 簡明綜合現金流量表
 - 27 中期財務報告附註
 - 36 企業管治及其他資料
 - 40 詞彙
- 內封底 投資者訊息



NBA 達拉斯小牛隊小前鋒
— 錢德勒·帕森斯

公司資料

董事會

執行董事

丁世忠(主席) 丁世家(副主席)
賴世賢 王文默 吳永華 鄭捷
楊志達 呂鴻德 戴仲川
凌昇平 *FCCA FCCA*

獨立非執行董事

公司秘書

董事會轄下委員會

審核委員會

薪酬委員會

提名委員會

楊志達(主席) 呂鴻德 戴仲川
呂鴻德(主席) 戴仲川 丁世忠
呂鴻德(主席) 楊志達 賴世賢

授權代表

賴世賢 凌昇平

註冊辦事處

開曼群島辦事處

Cricket Square, Hutchins Drive, P.O. Box 2681, Grand Cayman
KY1-1111, Cayman Islands

香港辦事處

香港皇后大道中183號中遠大廈44樓4408室

中國主要辦事處

晉江辦事處

中國福建省晉江市池店鎮東山工業區
郵編：362212

廈門辦事處

中國福建省廈門市觀音山嘉義路99號
郵編：361008

股份過戶登記處

開曼群島總處

Royal Bank of Canada Trust Company (Cayman) Limited
4th Floor, Royal Bank House, 24 Shedden Road, George Town,
Grand Cayman KY1-1110, Cayman Islands

香港分處

香港中央證券登記有限公司
香港灣仔皇后大道東183號合和中心17樓1712-1716室

法律顧問

諾頓羅氏富布萊特香港

核數師

畢馬威會計師事務所

內控審閱顧問

畢馬威企業諮詢(中國)有限公司

公共關係顧問

偉達公共關係顧問

主要往來銀行

中國農業銀行 中國銀行股份有限公司 中國銀行(香港)有限公司
中國工商銀行 中國建設銀行股份有限公司香港分行 香港上海滙豐銀行有限公司
恒生銀行有限公司



財務概況

截至六月三十日止六個月	二零一四年	二零一三年	變幅
	(人民幣百萬元)	(人民幣百萬元)	(百分比)
營業額	4,121.9	3,366.5	↑ 22.4
毛利	1,860.0	1,384.1	↑ 34.4
經營溢利	986.1	736.3	↑ 33.9
股東應佔溢利	802.8	625.7	↑ 28.3
自由現金流入	824.8	540.6	↑ 52.6
	(人民幣分)	(人民幣分)	(百分比)
每股盈利			
— 基本	32.17	25.09	↑ 28.2
— 攤薄	32.10	25.05	↑ 28.1
每股股東權益	295.81	274.14	↑ 7.9
	(港幣分)	(港幣分)	(百分比)
每股中期股息	25	19	↑ 31.6
	(百分比)	(百分比)	(百分點)
毛利率	45.1	41.1	↑ 4.0
經營溢利率	23.9	21.9	↑ 2.0
股東應佔溢利率	19.5	18.6	↑ 0.9
實際稅率	25.2	24.1	↑ 1.1
廣告及宣傳開支比率(佔營業額百分比)	10.8	9.9	↑ 0.9
員工成本比率(佔營業額百分比)	11.6	9.9	↑ 1.7
研發活動成本比率(佔銷售成本百分比)	4.2	4.1	↑ 0.1

附註：

- (1) 負債比率以銀行貸款除以有關期間的期末資產總值計算。
- (2) 平均股東權益總值回報以股東應佔溢利除以平均股東權益總值計算。
- (3) 平均資產總值回報以股東應佔溢利除以平均資產總值計算。
- (4) 平均存貨周轉日數以平均存貨餘額除以銷售成本，再乘以有關期間日數計算。
- (5) 平均應收貿易賬款周轉日數以平均應收貿易賬款餘額除以營業額，再乘以有關期間日數計算。
- (6) 平均應付貿易賬款周轉日數以平均應付貿易賬款餘額除以銷售成本，再乘以有關期間日數計算。

於六月三十日	二零一四年	二零一三年	變幅
	(百分比)	(百分比)	(百分點)
負債比率 ⁽¹⁾	9.4	9.5	↓ 0.1
平均股東權益總值回報 (年率化) ⁽²⁾	22.3	18.6	↑ 3.7
平均資產總值回報(年率化) ⁽³⁾	15.4	12.5	↑ 2.9
平均股東權益總值對 平均資產總值	69.1	67.3	↑ 1.8
	(以181日 計算)	(以181日 計算)	(日)
平均存貨周轉日數 ⁽⁴⁾	59	58	↑ 1
平均應收貿易賬款周轉日數 ⁽⁵⁾	38	39	↓ 1
平均應付貿易賬款周轉日數 ⁽⁶⁾	69	59	↑ 10

有關前瞻性陳述的警告聲明

本《二零一四年中期報告》包含若干對於本集團財務狀況、經營業績及業務的若干前瞻性陳述。這些前瞻性陳述為本集團對日後事件的期望或信念，並涉及已知和未知的風險與不明朗因素，而這些風險及因素可能導致實際業績、表現或事件與該等陳述中明示或暗示的業績、表現或事件有重大差距。某些陳述，如包含「潛在」、「估計」、「預期」、「預計」、「目標」、「有意」、「計劃」、「相信」、「估算」等字詞的陳述，以及類似的語句或其不同表達方式，均可視為「前瞻性陳述」。

前瞻性陳述涉及內在風險及不明朗因素。務請注意，多種因素均可導致實際結果偏離前瞻性陳述所預期或暗示的狀況，在某些情況下甚至會出現重大偏差。前瞻性陳述的內容僅以截至有關陳述作出日期為準，而不應假設有關於內容曾作修訂或更新以反映最新資料或日後事件。預期可對本集團經營業績構成影響的市場趨勢及因素載於「管理層討論及分析」等章節內。

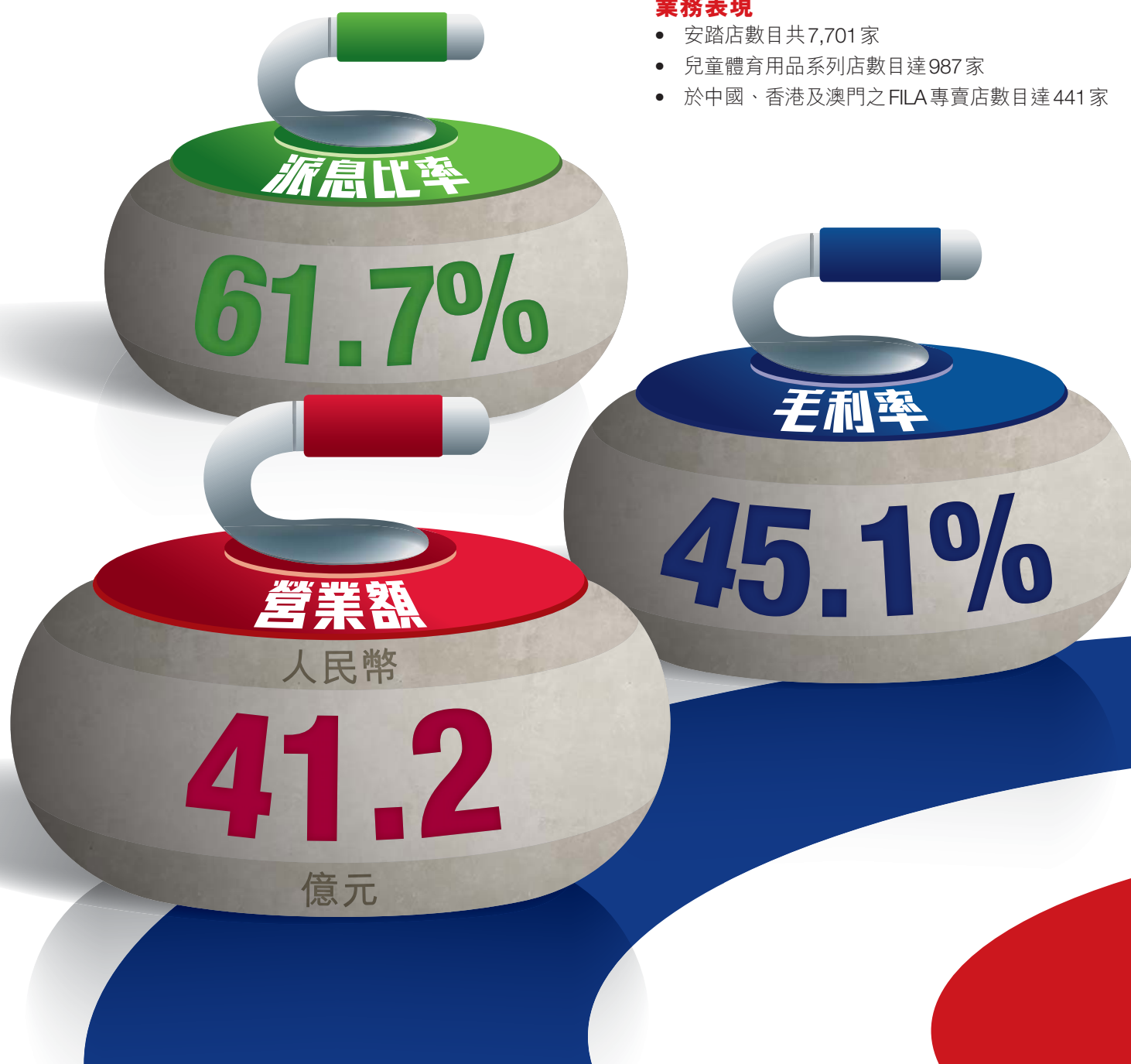
業績摘要

財務表現

- 營業額增加22.4%至人民幣41.2億元
- 毛利率上升4.0個百分點至45.1%
- 股東應佔溢利增加28.3%至人民幣802.8百萬元
- 每股基本盈利增加28.2%至人民幣32.17分
- 股息佔股東應佔溢利之61.7%

業務表現

- 安踏店數目共7,701家
- 兒童體育用品系列店數目達987家
- 於中國、香港及澳門之FILA專賣店數目達441家



主席報告書

尊敬的各位股東：

本人謹代表董事會，欣然呈報我們截至二零一四年六月三十日止六個月之中期業績。

我們重拾增長勢頭並帶來可持續性的業績

面對中國體育用品行業的不確定性和激烈競爭，我們已進一步提高產品差異化水平及執行零售導向措施，旨在提供能充分滿足消費者需求的創新產品，從而盡可能降低零售商的庫存風險及改善他們的盈利能力。期內，由於市場對我們具差異化、高性價比的產品的需求不斷增加，加上其他業務尤其是兒童、Fila及電子商貿等業務的增長顯著，因此我們的營業額增加22.4%至人民幣41.2億元(二零一三年上半年：人民幣33.7億元)。股東應佔溢利亦增加28.3%至人民幣802.8百萬元(二零一三年上半年：人民幣625.7百萬元)。每股基本盈利相應為人民幣32.17分(二零一三年上半年：人民幣25.09分)。為了給我們的股東帶來可觀回報，董事會建議派發中期股息每股普通股港幣25分(二零一三年中期股息：港幣19分)，派息比率為期內股東應佔溢利的61.7%(二零一三年上半年：60.3%)。

我們採取專注的營銷策略來提升品牌價值

我們始終如一地把安踏定位為一個專注於大眾市場的功能性體育用品品牌，並一直豐富及善用我們獨有的體育資源，讓安踏較同業更具差異化。期內，我們致力鞏固我們在中國籃球市場的影響力和領先地位，並羅致NBA後起之秀——錢德勒·帕森斯加盟我們巨星雲集的「實力無價」戰隊。聯同戰隊中的拉簡·隆多、凱文·加內特及路易斯·斯科拉，合共四位NBA球員代言及宣傳我們專業、功能性強，但價錢實惠的籃球產品。作為中國奧委會的合作夥伴，我們為參與索契冬季奧運會的中國體育代表團打造領獎裝備。這套令人留下深刻印象的領獎裝備持續在索契冬季奧運會期間成為焦點，不但顯示我們在時尚設計及科技創新上作出大膽突破，更進一步深化我們代表中國體育精髓的品牌形象，同時提高中國消費者對民族品牌的自豪感。

我們開發及改良高性價比的體育用品來服務消費者

創新是我們成功的重要因素之一。我們強大的創新能力繼續為我們帶來更大的差異化，並有助擴大在中國體育用品市場的領先地位。期內，我們推出全新革命性呼吸網2.0



跑鞋，無論在鞋面和鞋底都採用了頂尖科技。鞋面的呼吸網2.0科技採用時下流行的編織技術，有助提升透氣性，並為穿著者帶來更貼合及更舒適的穿著體驗。此外，鞋底亦採用了嶄新的能量環科技，具更舒適、柔軟回彈及能量回歸的作用，並為各種體形的跑步人士，提供穩定的支撐作用。安踏產品貫徹高性價比的原則，呼吸網2.0跑鞋及我們為代言安踏的NBA球員精心設計的頂級籃球戰靴僅售人民幣399元。憑藉我們強大的產品差異化與有效的定價策略，我們已連續第13年成為國內旅遊運動鞋產品市場綜合佔有率第一的體育用品品牌。

我們優化零售導向措施以改善零售商的盈利能力

自行業陷入低迷以來，我們一直透過採取全方位的零售導向措施，致力協助我們的零售商保持競爭優勢，以及改善他們的盈利能力。除了實施精簡的分銷架構、監察零售銷售表現及完善管理店內庫存外，我們仔細地分析從我們ERP系統所得的實時數據，並因應最新的市場趨勢，在訂貨會上為我們的零售商提供更精準的指引。同時，我們已進一步加強我們的產品差異化及優化補貨的彈性

和效率，以滿足我們當季主推產品突如其來的需求。再者，我們繼續提升店效，並在中國各地的二、三線城市保持重要地位。我們相信這些措施不但有助我們的零售商把庫存風險減至最低，亦改善他們的營運表現及加強對我們未來訂單規劃、消費者需求預測和補單安排的信心。

全賴強大的執行和營運能力讓我們脫穎而出

普遍預期中國體育用品行業在短期仍面對缺乏差異化及競爭激烈所帶來的不確定性。然而，我們的零售導向措施已取得良好進展，零售商對我們品牌和產品的信心得以增強，帶動我們的訂貨會表現持續錄得正增長。同時，擴大內需、城鎮化和體育日益普及，均為在中長期刺激中國體育用品市場的利好因素。而行業整合過程持續，亦有助發展成熟的品牌從較弱的競爭對手手中爭取更多市場份額。為了把握對功能性體育用品日益增加的需求，同時讓我們在同業中脫穎而出，我們會善用獨有的贊助資源，包括中國奧委會、中國國家隊與知名運動員，還有巨星雲集的NBA代言人陣容的影響力，加強我們的品牌價值及美譽度。同時會推出更多創新科

技和迎合消費者不同喜好和需要的高性價比產品，讓我們及我們零售商的銷售和盈利能力得以提升。我們亦會透過我們完善的ERP系統來分析零售數據、市場趨勢和消費者需求，從而為我們零售商制定精準的訂貨、補單及開店方案計劃，有效地協助他們避免庫存過剩。除了我們的核心業務——安踏專業系列外，我們還會策略性地拓展兒童體育用品系列、電子商貿業務及Fila中國業務，以把握各市場板塊日益殷切的需求。

本人謹代表董事會，衷心感謝各位股東一直以來對我們的支持，並向一直以來為我們作出貢獻的全體員工表示謝意。長遠而言，我們會致力確保我們自身、我們的供應鏈合作夥伴、分銷商與加盟商得以持續穩健的發展，同時為我們的股東創造更大價值。



丁世忠
主席

香港，二零一四年八月六日



冠軍的心 永不止步

**KEEPING CHAMPION'S
SPIRIT ALIVE**

**索契冬季奧運會女子1,000米
速道滑冰冠軍—張虹**

管理層討論及分析

市場回顧

中國經濟保持堅實而平穩的增長

普遍相信中國政府繼續進行經濟改革，並考慮採取新的城鎮化計劃及放寬其一孩政策，將環球經濟緩慢復甦所帶來的影響減至最低。於二零一四年上半年，中國的GDP保持平穩增長；同時，內需不斷擴大帶動全國社會消費品零售總額上升。由於國內採取收窄收入差距、改善民生及刺激消費政策，城鎮居民人均可支配收入亦持續增加。

普遍相信中國政府在保持經濟增長勢頭的同時，亦已實施穩定通脹的政策。於二零一四年上半年，中國的CPI保持相對溫和的增幅。然而，PPI持續下跌令普羅大眾越來越關注中國的經濟前景。為了將硬著陸的風險減至最低，普遍相信中國決策者已採取更多有效措施，在長遠以本地消費推動國內經濟

增長，而非單靠投資和出口，達致更健康、更可持續的增長模式。

實力較強的體育用品品牌在行業整合過程中取得優勢

中國體育用品行業於過去數年普遍面對著低門檻、品牌形象模糊、產品欠缺差異化、店鋪過度擴張和庫存管理欠佳所帶來的問題。行業參與者正為復興而努力，包括控制未來訂單、關閉低效店鋪、推出受歡迎的產品、改革零售渠道及改善營運，各大品牌的復甦步伐卻有異，復甦速度取決於他們的基礎條件、競爭優勢，以及創新與執行能力。

然而，普遍預期實力較強的體育用品品牌，能透過充分發揮其核心優勢，包括有效的品牌定位及營銷策略、完善的分銷網絡管理、成熟的零售監察系統、具成本效益和反應迅速的供應鏈、強大的研發能力及高差異化的產品等，在同業中脫穎而出並達致可持續的增長。

城鎮化持續進行、民生不斷得到改善和體育日益普及化，均有助促進消費者對功能更佳、質量更好及設計更時尚的體育用品的需求。因此，普遍預期更受市場認可、能更快速應對市場變化，以及能為消費者提供物超所值創新產品的體育用品品牌，長遠可在行業整合的過程中增加市場份額。



中國經濟數據

國民收入	GDP	人民幣 269,044 億元	按年 ↑ 7.4%
城鎮居民收入	人均可支配收入	人民幣 14,959 元	按年 ↑ 7.1%*
消費	全國社會消費品零售總額	人民幣 124,199 億元	按年 ↑ 12.1%
	服裝類別(包括運動鞋服)	人民幣 5,886 億元	按年 ↑ 10.0%
通脹	CPI	102.3(二零一三年上半年: 100)	按年 ↑ 2.3%
	PPI	98.2(二零一三年上半年: 100)	按年 ↓ 1.8%

* 撇除價格因素後之實際增幅

資料來源：中國國家統計局(截至二零一四年六月三十日之數據)

管理層討論及分析

業務回顧

品牌管理

針對性及高效的 brand 管理策略是我們其中一個推動長遠及可持續發展的重要因素。多年來，安踏已在大眾市場建立了功能性運動品牌定位。為了鞏固我們在國內領先的品牌認知度及美譽度，我們進一步結合有影響力的贊助資源及創新的宣傳渠道，持續提升品牌差異化及關聯度。此外，我們善用日漸普及的電子社交網絡及廣播媒體，以具成本效益的策略接觸更多更廣的群眾。與此同時，我們積極提升終端推廣，並鼓勵零售商把店鋪設置改造至第六代門店形象，以煥然一新的購物體驗吸引消費者。



安踏代表中國體育精髓

自二零零九年起，我們與中國奧委會及中國體育代表團緊密合作，為傑出國家運動員於重要運動賽事提供優質的領獎裝備。於第22屆俄羅斯索契冬季奧運會的頒獎台上，中國體育代表團身穿安踏冠軍龍服接受殊榮，再次成各界焦點。安踏冠軍龍服不僅在概念上傳承了中國的傳統文化，在時尚設計及科技創新上更作出大膽突破。我們亦藉此機會促進中外的體育交流和宣揚我們差異化的品牌形象。為了提升安踏品牌與中國奧委會的關聯度，我們推出全方位營銷活動，結合贊助資源及不同的媒體渠道如電視、微信及微博等，不單增強安踏品牌的曝光率，更成功強化我們代表中國體育精髓的形象，提高國內消費者對民族品牌的自豪感。

除了與中國奧委會及中國體育代表團的戰略合作關係外，我們更與16支中國國家隊及多名傑出國家運動員合作。期內，我們為水上運動管理中心、冬季運動管理中心及拳擊跆拳道運動管理中心轄下的中國國家隊體育健兒提供專業及優質的運動裝備。此外，兩屆奧運會拳擊冠軍鄒市明、現役中國乒乓球冠軍選手張繼科及劉詩雯與我們一同宣傳安踏富差異化的產品，並以推動中國的體育事業為目標，達致雙贏的營銷效果。

安踏是一個功能性的大眾市場品牌

消費者對擁有清晰的品牌定位及高性價比的專業運動用品有持續需求。為迎合此趨勢，我們透過獨家及富影響力的體育贊助資源，不斷增強專業形象，尤其是在籃球、跑步及綜訓產品方面。期內，我們新贊助新一代NBA小前鋒後起之秀錢德勒·帕森斯，結合現有的NBA優秀球員凱文·加內特、路易斯·斯科拉及拉簡·隆多組成強大的籃球贊助資源。錢德勒·帕森斯的加盟不僅令我們全新的「實力無價」籃球戰略如虎添翼，更能鞏固我們在籃球板塊的專業形象。秉承「實力無價」籃球戰略，為NBA球員代言人特製的籃球鞋以「國民球鞋」為定位，零售價僅售人民幣399元。全方位的營銷計劃成功帶動整體籃球系列的銷售表現，鞏固我們在大眾市場的專業形象。

期內，我們繼續結合不同的傳播媒體，宣傳多款主推跑步產品，以提升我們跑步系列在大眾市場的影響力。我們推出互動的營銷計劃，推廣新推出的呼吸網2.0跑鞋，更重要的是，教育了大眾選取具備高度保護且合適個人需要的跑鞋之重要性。此外，我們已連續六年贊助奧林匹克日長跑，藉此宣揚跑步的樂趣。為了讓奧林匹克日長跑發揮最大宣傳價



值，同時對社會作出更大貢獻，我們結合奧林匹克日長跑與網絡營銷，在網上發起了全國性的公益奧林匹克日長跑慈善活動，得到數以萬計跑手響應支持。



分銷網絡管理

零售導向策略

我們完善的零售導向策略，成功提升零售商的競爭力、對變化萬千的市場的反應速度和他們的店鋪效益。期內，我們進一步與零售商合作，不斷優化零售導向策略以把握市場機遇。有關策略的詳情如下：

1. 建立零售導向思維及考核系統

我們相信最有效的零售渠道管理方法，就是把自己視作零售公司。因此，我們的企業文化和價值皆講求零售效益，並已建立一套以消費者為主導的零售管理及考核體系，根據零售營運數據來衡量我們的表現。

2. 與供應商及零售商分享零售數據和市場趨勢

我們零售導向策略的成功有賴於有效的溝通。由產品規劃階段起，我們與零售商緊密合作，收集顧客反饋的意見，從而開發深受大眾市場歡迎的產品。我們實時監察系統所得的產品銷售表現分析和意見反饋，亦會定期與我們的零售商分享。這些及時的市場資訊及零售數據讓我們緊貼消費者需求，為零售商制定更準確的產品開發規劃、訂貨指引和補單預測。

3. 向零售商提供精準的訂貨指引，以防止庫存積壓

健康的庫存水平能避免零售大幅打折，同時有助穩定零售商的盈利能力和可持續發展。因此，我們以單店為基礎提供

管理層討論及分析

精準的訂貨指引，讓訂單的準確性更高，從而穩定其店內的庫存水平。我們亦鼓勵零售商靈活地採取補單，以降低他們的庫存風險而又能把握市場機會。同時，我們管理良好的清貨渠道（包括工廠店、折扣店和電子商貿平台等），讓我們的分銷商能更快速地舒緩庫存壓力。

4. 嚴格要求零售商遵守我們的零售相關政策

除了給予庫存管理和產品知識的定期培訓，我們亦仔細檢閱零售商的開店計劃，同時嚴格要求他們遵從我們的零售政策，以加強他們的競爭力和盈利能力。此外，我們堅持於全國性分銷網絡建立一致的店鋪形象，並規範產品陳列設備和店內宣傳物品，以符合每季的營銷主題。因此，我們於期內繼續鼓勵零售商把他們的店鋪裝潢升級，與我們的第六代門店形象保持一致。

5. 優化零售商的營運表現及店效

我們已採用扁平化的銷售管理，繼續優化我們向來精簡有效的分銷架構，以促進我們與零售商的互動。透過我們全面的監察系統（包括實時的 ERP 系統、銷售網點提交的每週報告，以及我們銷售人員的常規性渠道巡查），我們緊密地監察零售商的表現，並能推出即時措施協助他們改善店鋪營運效益。

6. 透過全國性分銷網絡使品牌與終端客戶對接

具吸引力的店鋪形象與愉快的購物體驗，皆在提升零售效益和增加顧客流量扮演重要角色。位於黃金地段、裝潢奪目的旗艦店及第六代門店形象有助展現我們與眾不同而又統一的品牌形象。我們亦為零售店鋪提供店內宣傳海報，以突顯每季廣告宣傳主題及主推產品特色。期內，我們進一步優化主要店鋪內的「中國奧委會專區」及「籃球聖殿」，讓我們特別的產品系列成為焦點。

7. 根據實際市場情況，與零售商一同制定最佳開店計劃

我們認為分銷網絡的可持續發展，店鋪質素（即位置、大小、店內裝潢等）比店鋪數目更為重要。因此，我們於期內策略性地優化所有形式的零售商店鋪，在千變萬化的市場中提升店效和盈利能力。於二零一四年六月三十日，安踏店共有 7,701 家（二零一三年年底：7,757 家）。於二零一四年六月三十日，兒童體育用品系列店鋪達 987 家（二零一三年年底：881 家）。

電子商貿業務

鑑於網上購物的需求龐大，我們於二零零九年已開展我們的電子商貿業務。自此，我們



經營官方網上商城 (Anta.cn)，並與一些知名的電子商貿平台，例如天貓、京東、唯品會、亞馬遜等合作。在我們的指導和嚴格監控下，我們亦讓一些具規模的網上零售商銷售安踏產品。我們的電子商貿業務不再是一個清理老化庫存的渠道，而是一個嶄新、互動的平台，讓我們向線上及線下購物者推廣我們的品牌，以及創新及物超所值的產品，藉此為我們帶來額外銷售。同時，我們致力改善我們的網店介面、提供更廣闊的產品種類、優化物流效率和售後服務，以滿足網上購物者的需求。我們擴大了只在電子商貿渠道供應的專供款線上產品系列，以避免產品重疊，並為線上與線下的渠道帶來協同效應。

海外市場

我們選擇性地加強在國際市場的滲透，以帶動我們的未來增長。我們的海外零售商已在



東南亞、東歐及中東市場開設安踏店和專櫃。期內，我們進一步擴大於新興市場的份額，以把握市場機遇及保持業務增長。此外，我們將繼續善用我們獨家的贊助資源、知名的代言人及奪目的廣告活動，以提升我們於國際市場的曝光率及改善海外市場的銷售表現。

供應鏈管理

除了增強我們體育用品產品的性價比及差異化，我們亦不斷強化供應鏈的效益，為長遠而可持續的增長注入動力。為了貫徹我們的零售導向策略，我們繼續強調產品創新、供應鏈反應效率，以及成本與質量監控的重要性。期內，我們進一步優化自己的研發及供應鏈能力，務求為我們的產品帶來更大的差異化。我們在中國商業聯合會及中華全國商業信息中心聯合舉辦的「二零一三年度中國市場商品銷售統計」中，連續13年成為旅遊運動鞋最暢銷品牌，足證我們於行業的領導地位。

產品創新

科技創新及嶄新設計是提高產品差異化的最佳利器。我們定期優化我們的核心技術如柔軟柱、彈力膠、吸濕速乾科技及防水透濕科技等，以提升我們多元化產品的價值。期內，我們推出超過900、900及760個鞋類、服裝和配件的新款式，以滿足專業和休閒使用者的要求。為迎合較為成熟的消費者之不同喜好，我們於期內推出最新的呼吸網2.0跑鞋。革命性的呼吸網2.0跑鞋結合了全新的呼吸網2.0及能量環科技，是安踏跑鞋發展史中的里程碑。鞋面的呼吸網2.0科技採用時下最新穎及流行的編織技術，一體成型的結構減少了不必要的拼接縫合，既可提高生產成本效益，又能牢牢地包裹腳面，為跑步愛好者帶來更貼腳及舒適的穿著體驗。鞋底亦採用了嶄新的能量環科技，其靈感來自汽車底盤的雙層結構造型。此設計的好處是可以兼顧各種體形的跑步愛好者，體形偏瘦的人穿著後能明顯地感受到大底外圍的回彈效果，而大底外圍的空心圓柱會因人體重量

而受壓變形，讓大底中部懸空的部分接觸地面，為體形偏胖的人帶來支撐作用。跑鞋的底部亦採用耐磨止滑橡膠，有助避免穿著者在跑步期間滑倒。僅售人民幣399元的呼吸網2.0跑鞋於第二季推出時獲得廣大消費者的喜愛。

質量監控

零售導向策略的目標不但為了增加對零售渠道的控制，更有助我們開發深受消費者歡迎的產品。有見及此，在我們爭取市場佔有率的同時，我們一直視向消費者提供舒適及具保護性的產品為首要任務。不論在自營工廠及供應商生產基地，我們不斷加強整個生產過程中的品質監控能力。我們亦採用ISO國際測試標準，以確保所有產品品質符合國際標準。



呼吸

LET RUNNERS' FEET
BREATHE FREELY

跑動

乒乓球世界冠軍——
張繼科(右)及劉詩雯(左)

供應鏈及營運管理

高效兼能快速反應的供應鏈是我們領先同行的重要關鍵。我們與優質OEM和ODM緊密合作，加上我們穩健的自產能力，讓我們有更佳的靈活度，及時和具成本效益地應付突如其來的補單。為了更準確預測消費者需求的趨勢，我們已進一步強化我們的供應鏈，以縮短產品生產週期。此外，我們全力支持各供應鏈夥伴優化其質量監控與流程效益，以提高他們應對市場變化的速度。

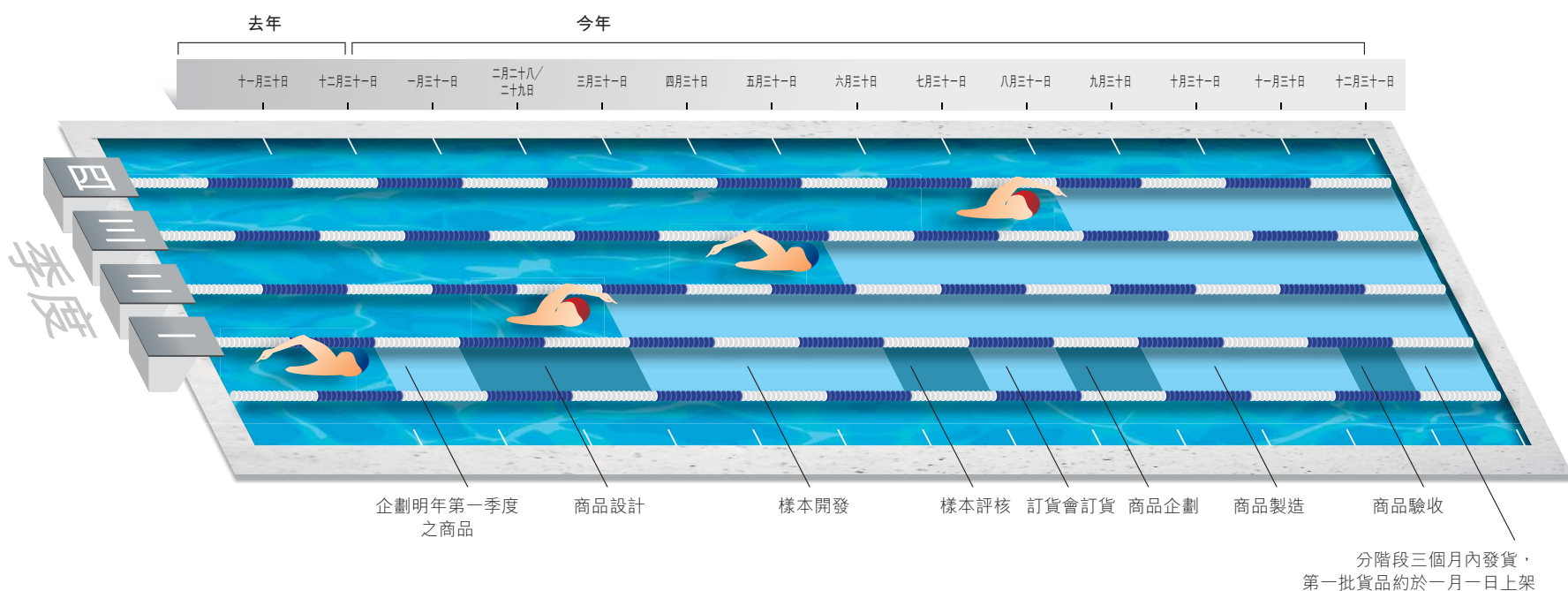


生產效能

我們策略性地安排自產及外包生產的比例，務求更快速地回應市場情況和消費者喜好變化。為了提高補單的靈活性和保持成本優

勢，我們已進一步提高生產效率。期內，已採購產品總量中之鞋服自產比例分別為54.3%及15.9%(二零一三上半年：52.4%及16.1%)。

產品設計、生產及上市週期



悠藍之夢

SANTORINI BLUE

FILA 中國業務

FILA 品牌乃定位於高端市場的國際知名體育用品品牌。自二零零九年收購Fila中國業務以來，已結合我們的研發能力和設計專才，加上經驗豐富的零售商和供應鏈夥伴，以及FILA品牌的全球營銷資源，以協助我們把握高端體育用品市場大有可為的潛力。期內，我們致力加強FILA品牌的市場地位，逐步於中國主要城市的重點地區黃金地段開店。於二零一四年六月底，共441家FILA專賣店在中國、香港及澳門經營（二零一三年年底：416家）。為了增強Fila中國業務的盈利能力，我們亦進一步提升FILA專賣店裝潢和產品陳列的質素，藉此帶動店內人流、促進銷售和提升店效。

FILA 品牌於中國的
代言人-舒淇(左)
及李敏鎬(右)





FILA

除了優化我們的分銷網絡及零售管理，我們一直致力於提高 FILA 的品牌關注度，並加強 FILA 品牌對中國年輕精英群的影響力。於二零一四年二月，FILA 品牌在上海舉行了一個大型活動，並宣佈韓國人氣演員明星李敏鎬已正式成為 FILA 品牌大使。李敏鎬本人亦現身該活動，見證全新 Anna Sui for FILA 系列登場。這是 FILA 品牌與全球著名華裔設計師 Anna Sui 史無前例的跨界合作。另一位 FILA 品牌大使舒淇亦拍攝一輯令人們留下深刻印象的終端廣告，向我們的目標消費群展現 FILA 品牌的生活時尚風格，以及 Anna Sui for FILA 系列與二零一四年春夏「悠藍之夢」系列的型格產品。FILA 品牌除了是中國香港體育代表團運動裝備合作夥伴，亦是香港乒乓球總會之指定運動服贊助商，以及二零一四年世界女子高爾夫錦標賽的官方贊助商。更重要的是，FILA 品牌為中央電視台體育頻道二零一四年 FIFA 世界杯報道團隊打造報道服裝，使 FILA 品牌的傳統和獨特個性，能夠在重大國際體育賽事舉行期間，吸引更多消費者的關注。

管理層討論及分析

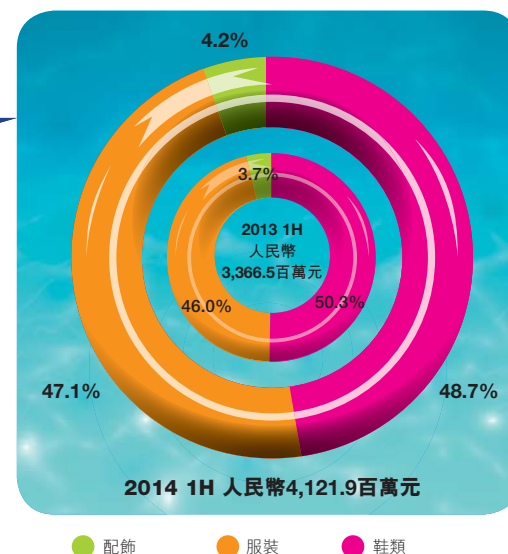
財務回顧

按產品類別劃分營業額

下表按產品類別劃分本財政期內營業額：

截至六月三十日止六個月					
	二零一四年		二零一三年		變幅
	(人民幣百萬元)	(佔營業額百分比)	(人民幣百萬元)	(佔營業額百分比)	
鞋類	2,009.5	48.7	1,691.8	50.3	↑ 18.8
服裝	1,939.4	47.1	1,548.7	46.0	↑ 25.2
配飾	173.0	4.2	126.0	3.7	↑ 37.3
整體	4,121.9	100.0	3,366.5	100.0	↑ 22.4

於本財政期內，本集團營業額增加22.4%，較早前公佈之安踏產品二零一四年度上半年訂貨會訂單金額的增長率為高，乃因兒童體育用品系列、FILA品牌產品及電子商貿銷售亦有不俗的增長。



按產品類別劃分毛利及毛利率

下表按產品類別劃分本財政期內毛利及毛利率：

截至六月三十日止六個月					
	二零一四年		二零一三年		變幅
	毛利 (人民幣百萬元)	毛利率 (百分比)	毛利 (人民幣百萬元)	毛利率 (百分比)	
鞋類	944.6	47.0	721.1	42.6	↑ 4.4
服裝	850.1	43.8	620.1	40.0	↑ 3.8
配飾	65.3	37.7	42.9	34.0	↑ 3.7
整體	1,860.0	45.1	1,384.1	41.1	↑ 4.0

於成功的零售導向策略之中，本財政期內本集團整體毛利率較二零一三年同期大幅改善，乃因減少給予分銷商用於清理其存貨之激勵，及早前撥備之存貨撇減有所撥回。

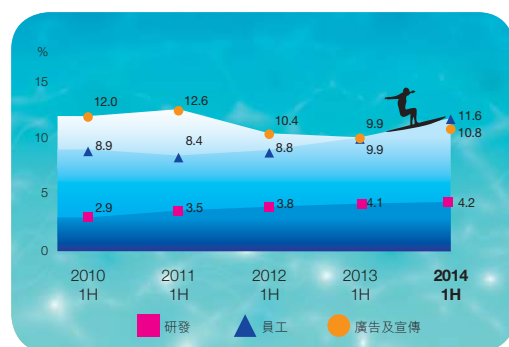
其他收益

本財政期內其他收入主要為政府補助金人民幣32.6百萬元(二零一三年：人民幣20.1百萬元)。

經營開支比率

於本財政期內，廣告與宣傳開支佔營業額比率上升0.9個百分點，是由於贊助活動增加所致。員工成本佔營業額比率上升1.7個百分點，主要由於經營活動增加所致。研發活動成本佔銷售成本比率上升0.1個百分點，主要由於研發活動開支增加所致。

經營開支比率



經營溢利率

本財政期內經營溢利率上升2.0個百分點，少於毛利率上升的4.0個百分點，主要由於銷售及分銷開支增加。

淨融資收入

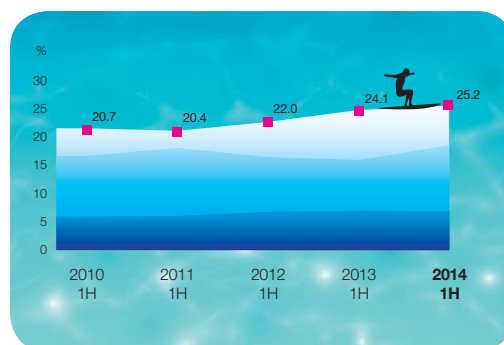
利息收入的增加主要是由於本財政期內存放更長期定期存款以取得較高利率。

融資費用主要包括短期銀行貸款於本財政期內所產生的利息支出。

實際稅率

實際稅率由二零一三年上半年的24.1%上升至25.2%，主要因為某些中國的附屬公司於二零一三年上半年出現虧損，於二零一四年上半年錄得應課稅溢利。

實際稅率



股東應佔溢利率

本財政期內股東應佔溢利率上升0.9個百分點是由於經營溢利率上升2.0個百分點及淨融資收入增加，部分被實際稅率上升所抵銷。

存貨撇減

於本財政期內，計入損益之存貨撇減撥回金額為人民幣31.8百萬元(二零一三年：扣除損益之存貨撇減金額人民幣6.4百萬元)。這反映於二零一四年上半年本集團致力清理慢流存貨及市場對銷售價格的正面回應。

呆賬撥備

於本財政期內，計入損益之呆賬撥備撥回金額為人民幣28.0百萬元(二零一三年：扣除損益之呆賬撥備金額人民幣28.3百萬元)。

股息

董事會建議本財政期內中期股息為每股普通股港幣25分，即派發人民幣495.0百萬元(二零一三年：人民幣377.3百萬元)，為本財政期內股東應佔溢利之61.7%(二零一三年：60.3%)。

流動性及財務資源

於二零一四年六月三十日，本集團的現金和現金等價物總額為人民幣4,401.4百萬元，即較二零一三年十二月三十一日現金和現金等價物人民幣4,344.3百萬元增加人民幣57.1百萬元。於二零一四年六月三十日，淨現金及現金等價物(包括存款期超過三個月的銀行定期存款、已抵押存款及其他流動金融資產，減銀行貸款)為人民幣5,298.6百萬元(於二零一三年十二月三十一日：人民幣5,074.5百萬元)。主要由以下構成：

- 經營活動現金流入淨額人民幣983.0百萬元，高於股東應佔溢利，反映有效的現金產生流程。
- 投資活動現金流出淨額為人民幣858.2百萬元，主要包括資本性開支人民幣160.9百萬元，存款期超過三個月的銀行定期存款存放淨額人民幣675.0百萬元，及其他金融資產淨增加人民幣25.0百萬元。

管理層討論及分析

- 融資活動現金流出淨額為人民幣67.3百萬元，為分派二零一三年末期及特別股息所付款項及支付銀行貸款利息支出，與新增的銀行貸款抵銷。

於二零一四年六月三十日，本集團的資產總值為人民幣10,909.2百萬元，其中流動資產為人民幣8,877.9百萬元。負債總值與非控股權益合共為人民幣3,526.6百萬元，而本公司股東應佔權益總值則為人民幣7,382.6百萬元。本集團於二零一四年六月三十日之負債比率為9.4%（於二零一三年十二月三十一日：4.8%），為銀行貸款人民幣1,023.2百萬元（於二零一三年十二月三十一日：人民幣490.2百萬元）對資產總值的比率。該等銀行貸款以港幣計價。

資產／負債流轉比率

平均存貨周轉日數略增加1日。平均應收貿易賬款周轉日數略下降1日。平均應付貿易賬款周轉日數增加10日，主要由於最佳的現金管理所致。

資產／負債周轉日數



	截至六月三十日止六個月	
	二零一四年 (人民幣百萬元)	二零一三年 (人民幣百萬元)
經營現金流入	983.0	646.4
資本性開支	(160.9)	(111.9)
其他	2.7	6.1
自由現金流入	824.8	540.6
現金及銀行結餘及存款期超過三個月的銀行定期存款（包括已抵押存款）	5,786.8	5,019.0
其他流動金融資產	535.0	1,010.0
銀行貸款	(1,023.2)	(967.4)
於六月三十日淨現金及現金代價物	5,298.6	5,061.6

資產抵押

於二零一四年六月三十日，本集團已將銀行存款人民幣215.5百萬元（於二零一三年十二月三十一日：非上市可供出售投資人民幣510.0百萬元及銀行存款人民幣215.5百萬元）抵押，以作為若干建築工程及合同的抵押品。

資本承擔及或然負債

於二零一四年六月三十日，本集團的資本承擔為人民幣254.6百萬元，主要有關資訊管理系統維護及擴大內部生產設施。

於二零一四年六月三十日，本集團並無為非本集團旗下公司提供任何形式的擔保。本集團目前並無涉及任何重大法律程序，亦不知悉有任何涉及本集團的待決或潛在重大法律程序。

財務管理政策

本集團繼續審慎監控財務風險，並積極採納國際認可的公司管理準則以保障股東的權益。由於本公司的功能貨幣是港幣，及本公司的財務報表因編製綜合賬和匯報時需要換算為人民幣，因換算而產生的匯兌差額直接於權益中之獨立儲備項目內確認。由於本集團主要以人民幣進行業務交易，本集團於營運上的匯率風險輕微。然而，管理層持續監察外匯風險，並已作好準備於有需要時採取審慎措施，例如進行對沖。

重大投資及收購

於本財政期內，本集團並無進行重大投資或重大附屬公司出售或收購。本集團會繼續物色國際體育用品品牌的收購及合作機會，透過經營品牌管理業務，為股東創造更大的回報。

展望

普遍預期庫存管理不善、產品缺乏差異化及競爭激烈，在短期將為中國體育用品行業帶來不穩定因素。然而，憑藉我們強勁的基本因素，加上有效的零售導向措施，讓我們有能力在我們同業中脫穎而出，並帶來可持續的增長和盈利能力。此外，普遍相信城鎮化進程持續、民生改善及體育在中國普及化，將進一步帶動具有良好功能、價錢實惠的體育用品的需求。因此，我們會發揮自身的核心優勢，以保持我們在各市場板塊的領導地位，並在長遠把握市場機遇。

透過具效益的營銷策略來強化我們的品牌實力

我們一直重視我們多元化的體育資源的效益，以及這些體育資源與我們品牌策略相互產生的協同作用。我們與中國奧委會持續而長遠的合作夥伴關係，足證我們的品牌和產品，長期以來備受中國官方與國內冠軍運動員的信任和認同。為了進一步擴大我們品牌與同業的差異化，我們會全力以赴為中國體育代表團及我們贊助的多支中國國家隊（包括向來是奪金熱門及象徵中國體育榮耀的體操隊）提供一應俱全的優質服飾裝備。我們亦會於二零一四年其中一個大型運動會——仁川亞運會舉行期間，透過各種形式的營銷平台，例如數碼媒體及社交網站，在消費者心目中進一步加強安踏代表中國體育精髓的獨有形象。此外，我們會發揮我們「實力無價」戰隊的強勁影響力和人氣，以提升顧客對安踏的忠誠度，並刺激安踏物超所值的頂

級籃球產品的銷售。我們的籃球代言人亦會與中國球迷見面，在中國掀起更大的籃球熱潮。

優化零售導向措施來保持競爭力

為保持分銷網絡的可持續發展，我們將繼續採取各種零售導向措施，有助我們的零售商改善零售表現、提升盈利能力、促進店效，以及管理訂單和店內庫存。我們在國內一些高潛力城市的黃金地段中已建立穩固的地位，為我們帶來更多增加市場份額的機會。我們預計於二零一四年年底，在中國的安踏店、兒童體育用品系列店及FILA專賣店的總數將分別介乎7,700家至7,800家、1,000家至1,100家及450家至500家。鑑於網上購物的增長迅速，我們會不斷拓展電子商貿平台，並推出更多嶄新的獨有產品。我們亦計劃允許線下分銷商經營網上店鋪，讓網上店鋪與實體店鋪達致更大的互利共贏。

藉著不斷創新來提高產品差異化

為了提升顧客的運動表現及滿足他們的個別需要，我們一直充分善用本身的研發資源，並定期開發前所未有的功能性科技。我們會繼續結合自有的先進科技（例如最新推出的呼吸網2.0及能量環科技），為成人及兒童提供舒適、保護性的高性價比鞋類產品。此外，各式各樣的服裝科技，以及功能表現極佳的物料亦會廣泛應用在我們多元化的服裝產品上，迎合不同運動和天氣環境的需要。再者，我們將推出更多搶眼奪目的FILA品牌產品系列，並透過與Anna Sui的跨界合作、高效的宣傳活動，以及由我們的品牌代言人

舒淇和李敏鎬參與拍攝的終端廣告，向高端消費者展現獨特的FILA品牌形象與生活時尚風格。

優化業務營運來實現可持續發展

我們先進的ERP系統讓我們能更有效地監察我們零售商的表現及管理他們的店內庫存水平。該系統在我們零售渠道的覆蓋範圍廣闊，不但能讓我們更準確地洞悉消費者需求和喜好，更可使我們開發符合最新市場趨勢的產品，並為我們零售商制定最準確的訂貨指引與補貨預測。此外，我們會強化成本控制、質量監控、執行能力及生產技術，讓我們能透過具成本優勢及對市場迅速作出反應的供應鏈來滿足潛在需求。



企業社會責任報告

❶ 「愛心橋」公益活動走進鳥巢

於二零一四年一月，我們舉行「奧運健兒公益服務大行動攜安踏愛心橋公益活動進鳥巢」活動。我們安排了近百名外省兒童及孤兒，參觀有「鳥巢」之稱的國家體育場，並與奧運冠軍互動，不但讓兒童親身感受奧林匹克精神和體育運動帶來的快樂，還增強他們對運動的興趣及激發他們的體育夢想。同時，他們一同參與「安踏萬人簽名助威中國軍團征戰索契」活動，為出征索契冬季奧運會的中國健兒打氣。

❷ 捐贈安踏運動裝備 支持中國冰雪運動的發展

於二零一四年三月，我們與國家體育總局冬季運動管理中心、黑龍江省體育局、七台河

市體育局和教育局合作，發起新一輪「愛心橋」項目。王濛、李堅柔、周洋、劉秋宏、范可新、張會、孫琳琳、梁文豪等知名短道速滑運動員，向七台河市少年短道速滑業餘體校的隊員及當地學生分享奧運經歷及提供技術指導，並向七台河市體育局捐贈安踏的專業運動裝備，支持中國短道速滑運動的發展。

❸ 舉辦踏單車活動活動 推動全民健身

於二零一四年四月，我們與晉江市人民政府及晉江經濟報社共同舉辦「追逐健康 永不止步——奧運冠軍與你騎行晉江」活動。索契冬季奧運會冠軍選手李堅柔、張虹、周洋與其他知名運動員身穿安踏裝備，與數百名晉江市民和踏單車愛好者一同參與是次活動，積極推動「全民健身」的理念。

❹ 透過「愛心橋」公益項目引起社會關注留守兒童問題

於二零一四年四月，我們與多名員工前往河北省蔚縣，探望當地父母常年累月外出工作的留守兒童。除了為他們帶來安踏兒童系列的運動裝備外，並舉行了一場別開生面的生日會，與他們一起遊戲，共度愉快的一日。我們藉著是次活動，為留守兒童送上溫暖和關懷，以及加強社會對留守兒童問題的關注。

❺ 贊助奧林匹克日長跑 推動社會公益活動

我們連續六年贊助奧林匹克日長跑，吸引全國19座城市共80,000多名跑步健身愛好者參加。我們首次將奧跑與網絡營銷互相結合，在網上發起了覆蓋全國的公益奧跑行動，跑手每消耗一百卡路里，我們就會為山區兒童捐贈人民幣一元。最終累計消耗卡路里總數達一億，我們將向四川省馬邊彝族自治縣的貧困小學兒童捐贈人民幣一百萬元等值的安踏運動裝備。



核數師審閱報告



審閱報告

致安踏體育用品有限公司董事會

(於開曼群島註冊成立的有限公司)

引言

我們已審閱列載於第22頁至第35頁安踏體育用品有限公司的中期財務報告，此中期財務報告包括於二零一四年六月三十日的簡明綜合財務狀況表與截至該日止六個月期間的簡明綜合損益及其他全面收益表、簡明綜合權益變動表和簡明綜合現金流量表以及附註解釋。根據《香港聯合交易所有限公司證券上市規則》(「上市規則」)，上市公司必須符合上市規則中的相關規定和國際會計準則委員會頒佈的《國際會計準則》第34號「中期財務報告」的規定編製中期財務報告。董事須負責根據《國際會計準則》第34號編製及列報中期財務報告。

我們的責任是根據我們的審閱對中期財務報告作出結論，並按照我們雙方所協定的應聘條款，僅向全體董事會報告。除此以外，我們的報告書不可用作其他用途。我們概不就本報告書的內容，對任何其他人士負責或承擔法律責任。

審閱範圍

我們已根據香港會計師公會頒佈的《香港審閱工作準則》第2410號「獨立核數師對中期財務信息的審閱」進行審閱。中期財務報告審閱工作主要包括向負責財務會計事項的人員詢問，並實施分析和其他審閱程序。由於審閱的範圍遠較按照香港審計準則進行審核的範圍為小，所以不能保證我們會注意到在審核中可能會被發現的所有重大事項。因此我們不會發表任何審核意見。

結論

根據我們的審閱工作，我們並沒有注意到任何事項，使我們相信於二零一四年六月三十日的中期財務報告在所有重大方面沒有按照《國際會計準則》第34號「中期財務報告」的規定編製。

畢馬威會計師事務所

執業會計師

香港中環

遮打道10號

太子大廈8樓

二零一四年八月六日

簡明綜合損益及其他全面收益表

截至二零一四年六月三十日止六個月—未經審核
(以人民幣列賬)

	附註	截至六月三十日止六個月 二零一四年 人民幣千元	二零一三年 人民幣千元
營業額	3	4,121,906	3,366,545
銷售成本		(2,261,907)	(1,982,432)
毛利		1,859,999	1,384,113
其他收益		41,809	29,035
其他淨損失		(1,643)	(6,365)
銷售及分銷開支		(719,226)	(493,026)
行政開支		(194,873)	(177,502)
經營溢利		986,066	736,255
淨融資收入	4	102,989	94,431
除稅前溢利	5	1,089,055	830,686
稅項	6	(274,079)	(200,280)
期內溢利		814,976	630,406
期內其他全面收益			
日後可能重新分類至損益之項目： 中國大陸以外業務的財務報表換算的匯兌差額		(434)	(4,697)
期內全面收益總額		814,542	625,709
溢利分配為：			
本公司股東		802,784	625,749
非控股權益		12,192	4,657
期內溢利		814,976	630,406
全面收益分配為：			
本公司股東		802,350	621,052
非控股權益		12,192	4,657
期內全面收益總額		814,542	625,709
每股盈利	7	人民幣分	人民幣分
—基本		32.17	25.09
—攤薄		32.10	25.05

附隨的附註屬本中期財務報告的一部份。由期內溢利分配之應付予本公司股東之股息的詳情列載於附註19(i)。

簡明綜合財務狀況表

於二零一四年六月三十日—未經審核
(以人民幣列賬)

	附註	二零一四年 六月三十日 人民幣千元	二零一三年 十二月 三十一日 人民幣千元 (經審核)
非流動資產			
物業、廠房及設備	8	946,438	865,751
在建工程	9	101,165	69,296
租賃預付款項	10(a)	146,886	149,098
土地使用權預付款項	10(b)	160,416	152,480
無形資產	11	498,226	506,861
其他金融資產		38,900	38,900
遞延稅項資產	18(b)	139,284	148,622
非流動資產合計		2,031,315	1,931,008
流動資產			
存貨	12	791,088	689,321
應收貿易賬款及其他應收款項	13	1,764,973	1,933,096
其他金融資產	14	535,000	510,000
已抵押存款	14	215,460	215,460
存款期超過三個月的銀行定期存款	15	1,170,000	495,000
現金及現金等價物	15	4,401,370	4,344,262
流動資產合計		8,877,891	8,187,139
資產總值		10,909,206	10,118,147
流動負債			
銀行貸款	16	1,023,242	490,229
應付貿易賬款及其他應付款項	17	1,912,821	1,889,277
應付關連人士款項	21(b)	9,729	6,840
即期應付稅項	18(a)	167,178	187,308
流動負債合計		3,112,970	2,573,654
流動資產淨值		5,764,921	5,613,485
資產總值減流動負債		7,796,236	7,544,493

簡明綜合財務狀況表 (續)

於二零一四年六月三十日—未經審核
(以人民幣列賬)

	附註	二零一四年 六月三十日 人民幣千元	二零一三年 十二月 三十一日 人民幣千元 (經審核)
非流動負債			
長期應付非控股權益款項 — 無抵押及按經攤銷成本入賬		38,595	36,822
遞延稅項負債	18(b)	185,724	158,546
非流動負債合計		224,319	195,368
負債總值		3,337,289	2,769,022
資產淨額		7,571,917	7,349,125
權益			
股本	19	242,142	242,113
儲備	19	7,140,446	6,911,875
本公司股東應佔權益總值		7,382,588	7,153,988
非控股權益		189,329	195,137
負債及權益合計總值		10,909,206	10,118,147

附隨的附註屬本中期財務報告的一部份。



丁世忠
主席兼首席執行官



賴世賢
首席運營官



凌昇平
首席財務官

香港，二零一四年八月六日

簡明綜合權益變動表

截至二零一四年六月三十日止六個月—未經審核
(以人民幣列賬)

	本公司股東應佔									
	股本	股本溢價	資本儲備	法定儲備	匯兌儲備	以股份 為基礎的 薪酬儲備	留存溢利	總計	非控股權益	權益合計
	附註 人民幣千元 附註19(a)	人民幣千元 附註19(b)	人民幣千元 附註19(c)	人民幣千元 附註19(d)	人民幣千元 附註19(e)	人民幣千元 附註19(f)	人民幣千元	人民幣千元	人民幣千元	人民幣千元
於二零一三年一月一日餘額	242,019	335,135	141,029	439,847	(312,610)	72,779	5,834,041	6,752,240	180,466	6,932,706
截至二零一三年六月三十日止六個月 權益變動：										
期內溢利	-	-	-	-	-	-	625,749	625,749	4,657	630,406
其他全面收益	-	-	-	-	(4,697)	-	-	(4,697)	-	(4,697)
期內全面收益總額	-	-	-	-	(4,697)	-	625,749	621,052	4,657	625,709
已批准之去年度股息	19(j)	-	-	-	-	-	(501,015)	(501,015)	-	(501,015)
轉撥至法定儲備	-	-	-	13,822	-	-	(13,822)	-	-	-
以股份為基礎的薪酬	19(f)	-	-	-	-	(34,872)	-	(34,872)	-	(34,872)
於二零一三年六月三十日餘額	242,019	335,135	141,029	453,669	(317,307)	37,907	5,944,953	6,837,405	185,123	7,022,528
於二零一四年一月一日餘額	242,113	339,210	141,029	487,200	(316,535)	37,722	6,223,249	7,153,988	195,137	7,349,125
截至二零一四年六月三十日止六個月 權益變動：										
期內溢利	-	-	-	-	-	-	802,784	802,784	12,192	814,976
其他全面收益	-	-	-	-	(434)	-	-	(434)	-	(434)
期內全面收益總額	-	-	-	-	(434)	-	802,784	802,350	12,192	814,542
已批准之去年度股息	19(j)	-	-	-	-	-	(574,952)	(574,952)	-	(574,952)
根據上市前購股權計劃發行的股份	19(a)	29	1,240	-	-	(67)	-	1,202	-	1,202
轉撥至法定儲備	-	-	-	41,881	-	-	(41,881)	-	-	-
附屬公司非控股權益之股息	-	-	-	-	-	-	-	-	(18,000)	(18,000)
於二零一四年六月三十日餘額	242,142	340,450	141,029	529,081	(316,969)	37,655	6,409,200	7,382,588	189,329	7,571,917

附隨的附註屬本中期財務報告的一部份。

簡明綜合現金流量表

截至二零一四年六月三十日止六個月—未經審核
(以人民幣列賬)

	附註	截至六月三十日止六個月	
		二零一四年 人民幣千元	二零一三年 人民幣千元
經營活動產生現金淨額		983,004	646,446
投資活動所用現金淨額*		(858,211)	(432,458)
融資活動所用現金淨額		(67,251)	(545,272)
現金及現金等價物增加／(減少)淨額		57,542	(331,284)
於一月一日的現金及現金等價物		4,344,262	4,007,535
匯率變動之影響		(434)	(4,697)
於六月三十日的現金及現金等價物	15	4,401,370	3,671,554

附隨的附註屬本中期財務報告的一部份。

* 期內投資活動所用現金淨額包括存款期超過三個月之銀行定期存款的提取款項人民幣2,445,000,000元(二零一三年：人民幣2,305,280,000元)及存放款項人民幣3,120,000,000元(二零一三年：人民幣2,657,950,000元)。

中期財務報告附註

(除另有註明外，以人民幣列賬)

1 編製基準

本中期財務報告已按照《香港聯合交易所有限公司證券上市規則》的適用披露條文編製，並符合國際會計準則委員會頒佈的《國際會計準則》第34號「中期財務報告」。本中期財務報告於二零一四年八月六日獲授權刊發。

編製本中期財務報告所採納的會計政策，與二零一三年度財務報表所採用的相同。

管理層在編製符合《國際會計準則》第34號規定的中期財務報告時所作的判斷、估計和假設，會影響會計政策的應用和按目前情況為基準計算的經呈報資產和負債、收入和支出的金額。實際結果或會有別於此等估計。編製本中期財務報告時，管理層就應用本集團會計政策作出的重大判斷及估算不確定因素的主要來源，與二零一三年度財務報表所用者相同。

本中期財務報告包括簡明綜合財務報表及節選解釋附註，未有列出根據國際財務報告準則編製的全套財務報表所規定的所有資料。附註包括對了解本集團的財務狀況及表現自二零一三年度財務報表以來的變動屬重要的事件及交易說明。

本中期財務報告未經審核，惟已由本公司審核委員會審閱，及由本公司核數師畢馬威會計師事務所按照香港會計師公會頒佈的《香港審閱工作準則》第2410號「獨立核數師對中期財務信息的審閱」審閱。畢馬威會計師事務所致董事會的審閱報告載於第21頁。

2 會計政策的更改

國際會計準則委員已發佈多項國際財務報告準則之修訂及一項新詮釋，於本集團本會計期間首次生效。其中，以下變化適用於本集團：

- 《國際會計準則》第32號的修訂「抵銷金融資產及金融負債」

本集團概無於本會計期間採納任何未生效之新準則或詮釋。

《國際會計準則》第32號的修訂「抵銷金融資產及金融負債」

《國際會計準則》第32號的修訂釐清《國際會計準則》第32號的抵銷標準。由於該等修訂與本集團已採納的政策一致，故對本集團中期財務報告並無任何影響。

中期財務報告附註

(除另有註明外，以人民幣列賬)

3 營業額

本集團的主要業務為於中國製造、買賣及分銷體育用品，包括鞋類、服裝及配飾。營業額指貨品銷售額扣除退貨、折扣、返利及增值稅，分析如下：

	截至六月三十日止六個月	
	二零一四 人民幣千元	二零一三 人民幣千元
鞋類	2,009,535	1,691,753
服裝	1,939,382	1,548,744
配飾	172,989	126,048
	4,121,906	3,366,545

截至二零一四年六月三十日止六個月，並無與單一客戶之交易額佔本集團營業額10%以上(二零一三年：無)。

4 淨融資收入

	截至六月三十日止六個月	
	二零一四年 人民幣千元	二零一三年 人民幣千元
利息收入	116,801	106,149
淨匯兌收益	-	4,307
	116,801	110,456
銀行貸款之利息支出	(5,920)	(14,433)
從按經攤銷成本入賬的應付款項確認之利息支出	(1,553)	(1,592)
淨匯兌虧損	(6,339)	-
	(13,812)	(16,025)
淨融資收入	102,989	94,431

5 除稅前溢利

除稅前溢利已扣除／(計入)以下各項：

	截至六月三十日止六個月	
	二零一四年 人民幣千元	二零一三年 人民幣千元
存貨成本(i) (附註12(b))	2,293,677	1,976,064
員工成本(i)及(ii)	477,174	331,980
折舊(i)	59,203	48,059
攤銷		
—租賃預付款項	2,212	2,213
—無形資產	13,171	12,835
呆賬(撥備撥回)／撥備	(27,965)	28,286
分包費用(i)	32,377	28,245
有關物業經營租賃費用	106,452	64,883
研發活動成本(i)及(ii)	95,428	81,014

(i) 已售存貨成本包括分包費用、員工成本、折舊及研發活動成本，總計為人民幣365,623,000元(二零一三年：人民幣324,498,000元)。

(ii) 研發活動成本包括研發部門僱員的員工成本，已包括於上文所披露的員工成本中。

6 簡明綜合損益及其他全面收益表內稅項

	截至六月三十日止六個月	
	二零一四年 人民幣千元	二零一三年 人民幣千元
當期稅項		
中國企業所得稅	237,563	173,959
遞延稅項(附註18(b))		
其他暫時性差異產生 及撥回	36,516	26,321
	274,079	200,280

- (i) 根據開曼群島及英屬維爾京群島的規則及規例，本集團無需繳交任何開曼群島及英屬維爾京群島的所得稅。
- (ii) 由於本集團於截至二零一四年六月三十日止六個月及截至二零一三年六月三十日止六個月並無賺取任何需繳納香港利得稅、澳門所得補充稅及新加坡所得稅的應課稅收入，故並無就香港利得稅、澳門所得補充稅及新加坡所得稅作出撥備。
- (iii) 根據相關中國企業所得稅法、條例及實施指引，一家中國大陸的附屬公司享有稅務優惠，該附屬公司之溢利以優惠稅率徵稅。本集團於中國大陸的附屬公司之稅項乃以獲授予該等附屬公司之適用優惠稅率計算。
- (iv) 根據中國企業所得稅法及其實施條例，中國企業如派發於二零零八年一月一日後賺取的溢利予非中國企業居民時，除非按稅務條約或協議減免，其應收股息將按10%稅率徵收扣繳稅。此外，根據國內與香港的避免雙重徵稅安排及其相關法規，合資格香港稅務居民如是中國公司的實益擁有人及擁有其25%或以上的權益，該香港稅務居民將須承擔源自中國的股息收入之5%扣繳稅。以這些附屬公司在可預見之將來會派發自二零零八年一月一日起之溢利的預期股息為基礎的遞延稅項負債已作撥備。

股息扣繳稅為中國稅務機關對本集團於中國的附屬公司於本期內派發股息所徵收之稅項。

7 每股盈利

(a) 每股基本盈利

截至二零一四年六月三十日止六個月之每股基本盈利計算乃根據本公司股東應佔溢利人民幣802,784,000元(二零一三年：人民幣625,749,000元)及期內已發行加權平均普通股股數2,495,576,000股(二零一三年：2,494,163,000股)。

加權平均普通股股數

	截至六月三十日止六個月	
	二零一四年 千股	二零一三年 千股
已發行普通股股數	2,495,351	2,494,163
已行使之購股權的影響	225	-
加權平均普通股股數	2,495,576	2,494,163

(b) 每股攤薄盈利

每股攤薄盈利計算乃根據已發行加權平均普通股股數，再就假設行使根據購股權計劃授出的購股權(見附註19(g)及19(h))所造成的潛在攤薄影響作出調整。

加權平均普通股股數(已攤薄)

	截至六月三十日止六個月	
	二零一四年 千股	二零一三年 千股
加權平均普通股股數	2,495,576	2,494,163
根據本公司的購股權 計劃被視作為已發行 股份之影響	5,610	4,197
加權平均普通股股數 (已攤薄)	2,501,186	2,498,360

中期財務報告附註

(除另有註明外，以人民幣列賬)

8 物業、廠房及設備

	二零一四年 人民幣千元	二零一三年 人民幣千元
於一月一日的賬面淨額	865,751	894,527
增加	132,247	22,406
轉撥自在建工程(附註9)	10,598	26,713
出售(賬面淨額)	(2,955)	(7,576)
期內折舊	(59,203)	(48,059)
於六月三十日的賬面淨額	946,438	888,011

9 在建工程

	二零一四年 人民幣千元	二零一三年 人民幣千元
於一月一日	69,296	22,991
增加	42,467	34,910
轉撥至物業、廠房及設備 (附註8)	(10,598)	(26,713)
於六月三十日	101,165	31,188

10 租賃預付款項／土地使用權預付款項

(a) 租賃預付款項

租賃預付款項即就土地使用權地價向中國機關預付的款項。本集團的租賃土地位於中國。本集團獲授為期50年的土地使用權。

(b) 土地使用權預付款項

於二零一四年六月三十日，本集團已預付土地使用權款項為人民幣160,416,000元(二零一三年十二月三十一日：人民幣152,480,000元)用以發展於中國的自用物業，相關土地使用權證件於二零一四年六月三十日仍在辦理申請。

11 無形資產

	二零一四年 人民幣千元	二零一三年 人民幣千元
於一月一日的賬面淨額	506,861	528,857
增加	4,536	1,582
期內攤銷	(13,171)	(12,835)
於六月三十日的賬面淨額	498,226	517,604

12 存貨

(a) 簡明綜合財務狀況表內的存貨包括：

	二零一四年 六月三十日 人民幣千元	二零一三年 十二月 三十一日 人民幣千元
原材料	99,874	90,647
在產品	98,132	107,892
製成品	593,082	490,782
	791,088	689,321

(b) 已確認為費用及扣除／(計入)損益的存貨金額分析如下：

	截至六月三十日止六個月 二零一四年 人民幣千元	二零一三年 人民幣千元
已售存貨賬面值	2,293,677	1,976,064
存貨(撇減撥回)／撇減	(31,770)	6,368
	2,261,907	1,982,432

13 應收貿易賬款及其他應收款項

	二零一四年 六月三十日 人民幣千元	二零一三年 十二月 三十一日 人民幣千元
應收貿易賬款	901,593	922,351
減：呆賬撥備	(42,209)	(70,174)
預付供應商款項	859,384	852,177
按金及其他預付款項	606,008	759,255
可抵扣增值稅金額	177,359	184,965
應收利息	93,899	101,981
其他應收款項	25,885	30,605
	2,438	4,113
	1,764,973	1,933,096

預期所有應收貿易賬款及其他應收款項(扣除呆賬撥備後)將於一年內收回或被確認為費用。應收貿易賬款賬齡分析如下：

	二零一四年 六月三十日 人民幣千元	二零一三年 十二月 三十一日 人民幣千元
即期	817,175	782,003
逾期少於三個月	67,752	111,626
逾期三個月或以上	16,666	28,722
	901,593	922,351

期內呆賬撥備的變動如下：

	二零一四年 人民幣千元	二零一三年 人民幣千元
於一月一日	70,174	44,338
(計入)／扣除損益	(27,965)	28,286
於六月三十日	42,209	72,624

本集團授予其貿易客戶的信貸期一般為30至90日。即期的應收款項與近期並無違約紀錄之客戶有關。於二零一四年六月三十日，本集團對逾期的應收款項的可收回性進行評估並作出撥備。呆賬撥備會被記錄於撥備賬中，除非本集團確認其收回的機會微乎其微，則未能收回的損失會從應收貿易賬款及呆賬撥備中直接撤銷。本集團並無就有關結餘持有任何抵押品。

14 其他流動金融資產／已抵押存款

於二零一四年六月三十日之其他流動金融資產為非上市可供出售投資。

於二零一四年六月三十日之已抵押銀行存款為若干建築工程及合同的抵押品。

15 現金及現金等價物及存放於銀行之定期存款

	二零一四年 六月三十日 人民幣千元	二零一三年 十二月 三十一日 人民幣千元
自存款日期起計存款期為三個月之內的銀行定期存款	2,537,239	2,544,567
銀行存款及現金	1,864,131	1,799,695
於簡明綜合財務狀況表及簡明綜合現金流量表內之現金及現金等價物	4,401,370	4,344,262
自存款日期起計存款期超過三個月之銀行定期存款	1,170,000	495,000
	5,571,370	4,839,262

16 銀行貸款

於二零一四年六月三十日之銀行貸款以港幣計價，及將於一年內支付。

中期財務報告附註

(除另有註明外，以人民幣列賬)

17 應付貿易賬款及其他應付款項

	二零一四年 六月三十日 人民幣千元	二零一三年 十二月 三十一日 人民幣千元
應付貿易賬款	868,707	866,584
預收客戶款項	50,439	35,068
應付建築工程款項	11,249	22,290
應付增值稅金額及應付 其他稅項	95,132	49,200
應計費用	818,579	836,418
其他應付款項	68,715	79,717
	1,912,821	1,889,277

預期所有應付貿易賬款及其他應付款項將於一年內支付或被確認為收入或需按要求即時支付。本集團的應付貿易賬款賬齡分析如下：

	二零一四年 六月三十日 人民幣千元	二零一三年 十二月 三十一日 人民幣千元
三個月內	772,342	714,933
三個月至六個月	71,225	63,799
六個月以上	25,140	87,852
	868,707	866,584

18 簡明綜合財務狀況表內稅項

(a) 簡明綜合財務狀況表內即期稅項：

簡明綜合財務狀況表內即期稅項為中國企業所得稅撥備。

(b) 已確認遞延稅項資產及負債：

於簡明綜合財務狀況表確認的遞延稅項(資產)/負債的組成部分及期內變動如下：

遞延稅項來自：	股息扣繳稅 人民幣千元	其他遞延 稅負債 人民幣千元	其他遞延 稅資產 人民幣千元	總額 人民幣千元
於二零一三年一月一日	166,883	-	(151,148)	15,735
扣除損益(附註6)	19,301	6,812	208	26,321
於二零一三年六月三十日	186,184	6,812	(150,940)	42,056
於二零一四年一月一日	154,016	4,530	(148,622)	9,924
扣除/(計入)損益 (附註6)	27,825	(647)	9,338	36,516
於二零一四年六月三十日	181,841	3,883	(139,284)	46,440

(c) 未確認遞延稅項資產：

於二零一四年六月三十日，本集團若干附屬公司並未就可帶後累計稅務虧損人民幣100,632,000元(二零一三年十二月三十一日：人民幣78,617,000元)確認為遞延稅項資產，其中人民幣6,754,000元(二零一三年十二月三十一日：人民幣6,698,000元)在現行稅務法例下於5年內屆滿期限。未有確認相關累計稅務虧損為遞延項資產是因為在相關稅務機關及應課稅實體下獲得能抵扣虧損的未來應課稅溢利的可能性不大。

(d) 未確認遞延稅項負債：

於二零一四年六月三十日，有關本集團若干在中國大陸的附屬公司的未分配利潤之暫時差額為人民幣3,479,959,000元(二零一三年十二月三十一日：人民幣3,145,577,000元)。由於本公司控制此等中國大陸的附屬公司的股息政策，並且本公司董事已確定於可見的將來其溢利將很可能不會被該等中國大陸的附屬公司分配，故未有確認於分配此等留存溢利時須要繳納的扣繳稅款共人民幣173,998,000元(二零一三年十二月三十一日：人民幣157,279,000元)為遞延稅項負債。

19 股本、儲備及股息

(a) 股本

期內，根據本公司購股權計劃(附註19(g)及19(h))，購股權持有人認購本公司普通股360,000股，代價為人民幣1,202,000元，其中人民幣29,000元計入股本，而餘下的人民幣1,173,000元計入股本溢價賬內。人民幣67,000元由以股份為基礎的薪酬儲備轉入至股本溢價賬內。截至二零一三年六月三十日止六個月，未有根據本公司購股權計劃發行之購股權被行使。期內並無股購股權失效(二零一三年：12,252,000股)。於二零一四年六月三十日，根據上市前購股權計劃及購股權計劃因行使全部尚未行使之購股權而可能發行的股份數目為18,126,000股(二零一三年十二月三十一日：18,486,000股)。

(b) 股本溢價

根據開曼群島公司法，本公司的股本溢價可供分派或派發股息給股東，惟緊隨分派或派息當日，本公司能於正常運作下支付到期債務。

(c) 資本儲備

根據本公司於香港聯交所主板上市前的集團重組方案，安踏實業集團有限公司(「安踏實業」)與本公司的控股股東訂立轉讓契據，據此控股股東給予安踏投資有限公司(前稱安大國際投資有限公司)的墊款合共港幣144,376,000元(相等於人民幣141,029,000元)以代價港幣1.0元轉讓予安踏實業。債項轉讓已於二零零七年度反映為控股股東墊款減少及資本儲備相應增加。

(d) 法定儲備

根據中國適用法規，中國附屬公司須把其稅後利潤(抵銷以前年度之虧損後)的10%撥至法定儲備，直至此等儲備達到註冊資本的50%為止。有關款項必須於向股東分派股息前轉撥至儲備。法定儲備經有關當局許可後可用作抵銷累積虧損或用作增加本公司的已付足資本，惟經使用後所得的餘額不得少於其註冊資本的25%。

(e) 匯兌儲備

匯兌儲備包括換算中國大陸境外業務的財務報表所產生的所有匯兌差額。

(f) 以股份為基礎的薪酬儲備

以股份為基礎的薪酬儲備代表已授出期權給予本集團若干董事和僱員相對的員工服務價值。

於歸屬期內，預期會歸屬的購股權數目將予以檢討。任何於以前年度確認的累計公允價值所作的調整會在檢討的期間扣除/計入損益，相應的調整會於以股份為基礎的薪酬儲備反映。

(g) 上市前購股權計劃

根據股東於二零零七年六月十一日通過的股東書面決議案，本公司採納上市前購股權計劃，並據此給予1位董事及37位本集團僱員認購本公司股份的權利。上市前購股權計劃的每股認購價較全球發售價折讓20%。

上市前購股權計劃所授每股購股權的歸屬期由本公司於香港聯交所上市當日起計為期3年，行使期為10年。本集團並無法律或推定責任以現金購回或結算購股權。

中期財務報告附註

(除另有註明外，以人民幣列賬)

19 股本、儲備及股息 (續)

(h) 購股權計劃

根據股東於二零零七年六月十一日通過的股東書面決議案，本公司亦採納購股權計劃(「購股權計劃」)。根據購股權計劃，董事獲授權酌情邀請本集團僱員(包括本集團任何公司的董事)以港幣1元作為代價接納可認購本公司股份的購股權。

根據購股權計劃及其他購股權計劃將授出的股份總數不得超過本公司不時已發行股份數目的30%。本公司概不得向任何人士授出購股權，致使在截至最後授出日期為止的任何12個月期間內已向或將向該名人士授出的購股權獲行使，而已經及將予發行的股份總數超過本公司已發行股份數目的1%。

(i) 股息

(i) 期內應支付予本公司股東之股息：

	截至六月三十日止六個月	
	二零一四年	二零一三年
	人民幣千元	人民幣千元
中期後宣佈派發之中期股息每股普通股港幣25分(二零一三年：每股普通股港幣19分)	495,024	377,259

中期股息於二零一四年六月三十日尚未確認為負債。

(ii) 屬前財政年度及於期內獲批准及支付之應支付予本公司股東之股息：

	截至六月三十日止六個月	
	二零一四年	二零一三年
	人民幣千元	人民幣千元
期內獲批准及支付之截至二零一三年十二月三十一日止年度末期股息為每股普通股港幣22分(二零一二年：每股普通股港幣17分)	436,170	340,690
期內獲批准及支付之截至二零一三年十二月三十一日止年度特別股息為每股普通股港幣7分(二零一二年：每股普通股港幣8分)	138,782	160,325
	574,952	501,015

20 承擔

(a) 經營租賃

於二零一四年六月三十日，根據不可撤銷經營租賃於未來應支付的最低租金總額如下：

	二零一四年	二零一三年
	六月三十日	十二月三十一日
	人民幣千元	人民幣千元
一年內	71,438	63,817
一年後但五年內	56,460	32,172
	127,898	95,989

本集團根據經營租賃租賃多項物業。首段租賃期一般為一至五年，可於重新商定所有條款時選擇續期。

20 承擔 (續)

(b) 資本承擔

於二零一四年六月三十日，並未於本中期報告作出撥備的資本承擔如下：

	二零一四年 六月三十日 人民幣千元	二零一三年 十二月 三十一日 人民幣千元
已訂約	97,715	142,095
已獲授權但未訂約	156,876	186,763
	254,591	328,858

21 重大關連人士交易

(a) 與關連人士交易

	截至六月三十日止六個月 二零一四年 人民幣千元	二零一三年 人民幣千元
經常性交易		
採購原材料		
— 泉州安大包裝有限公司(「泉州安大」)	16,998	9,564
服務費		
— 丁世家	6,919	—

董事認為上述關連人士交易乃按一般商業條款及在日常業務過程中進行。

(b) 與關連人士結餘

於二零一四年六月三十日，本集團與關連人士的結餘如下：

	二零一四年 六月三十日 人民幣千元	二零一三年 十二月 三十一日 人民幣千元
應付關連人士款項		
貿易結餘		
— 泉州安大	6,026	4,326
其他結餘		
— 丁世家	3,703	2,514
	9,729	6,840

應付關連人士款項為無抵押、免息，且預期於一年內支付。

(c) 主要管理層人員酬金

本集團主要管理層人員的酬金(包括已付於本公司董事的金額)載述如下：

	截至六月三十日止六個月 二零一四年 人民幣千元	二零一三年 人民幣千元
短期僱員福利	5,846	5,714
以股份為基礎的薪酬	—	(2,557)
	5,846	3,157

酬金總額已包括於「員工成本」(請參閱附註5)。

22 非調整報告期後事項

董事於報告期末後建議派發中期股息，詳情已於附註19(i)披露。

企業管治及其他資料

權益披露

董事及最高行政人員於股份、相關股份及債權證中的權益及淡倉

於二零一四年六月三十日，本公司董事及最高行政人員和彼等之聯繫人士於本公司及其相聯法團（定義見證券及期貨條例第XV部）的股份、相關股份及債權證中，擁有記錄於根據證券及期貨條例第352條須存置的登記冊或根據上市發行人董事進行證券交易的標準守則（「標準守則」）須知會本公司及香港聯交所的權益如下：

於股份、相關股份及其相聯法團之權益

董事姓名	本公司／相聯法團名稱	身份／權益性質	持有權益的股份數目	持有權益的相關股份數目 ⁽²⁾	佔該法團權益的概約百分比 ⁽¹⁾
丁世忠先生	本公司	酌情信託創立人	1,438,346,000 (L) ⁽³⁾	—	57.63%
	安踏國際	酌情信託創立人	4,144 (L) ⁽³⁾	—	41.44%
丁世家先生	本公司	酌情信託創立人	1,432,900,000 (L) ⁽⁴⁾	—	57.41%
	安踏國際	酌情信託創立人	4,084 (L) ⁽⁴⁾	—	40.84%
賴世賢先生	本公司	配偶之權益	167,700,000 (L) ⁽⁵⁾	—	6.72%
	本公司	實益擁有人	—	5,250,000 (L)	0.21%
王文默先生	安踏國際	酌情信託創立人	1,141 (L) ⁽⁶⁾	—	11.41%
吳永華先生	安踏國際	酌情信託創立人	601 (L) ⁽⁷⁾	—	6.01%
鄭捷先生	本公司	實益擁有人	300,000 (L)	—	0.01%
	本公司	實益擁有人	—	400,000 (L)	0.02%

(L)－好倉

附註：

(1) 於二零一四年六月三十日，本公司及安踏國際已發行普通股數目分別為2,495,711,000股及10,000股。

(2) 於相關股份之權益指根據上市前購股權計劃及購股權計劃授出的購股權之權益，詳情分別列載於本中期財務報告附註19(g)及19(h)。

(3) 1,431,900,000股股份透過安踏國際（一家相聯法團）持有，相當於二零一四年六月三十日本公司已發行股本57.37%，及6,446,000股股份透過Shine Well (Far East) Limited（「Shine Well」）持有。Shine Well有權於安踏國際股東大會上行使或控制行使三分之一或以上投票權，因此被視為於安踏國際所持有的所有股份中擁有權益。Shine Well全部已發行股本由Top Bright Assets Limited持有。Top Bright Assets Limited全部已發行股本由滙豐國際信託有限公司（「滙豐信託」）以DSZ Family Trust受託人的身份持有。DSZ Family Trust為不可撤回全權信託，由丁世忠先生於二零零七年五月二十三日創立，並作為委託人，而滙豐信託為受託人。DSZ Family Trust的受益人為丁世忠先生的家庭成員。丁世忠先生作為DSZ Family Trust的創立人，被視為於安踏國際及Shine Well持有的股份及於Shine Well持有的4,144股安踏國際股份中擁有權益。

- (4) 1,431,900,000股股份透過安踏國際持有，相當於二零一四年六月三十日本公司已發行股本57.37%，及1,000,000股股份透過Talent Trend Investment Limited (「Talent Trend」)持有。Talent Trend有權於安踏國際股東大會上行使或控制行使三分之一或以上投票權，因此被視為於安踏國際所持有的所有股份中擁有權益。Talent Trend全部已發行股本由Allwealth Assets Limited持有。Allwealth Assets Limited全部已發行股本由滙豐信託以DSJ Family Trust受託人的身份持有。DSJ Family Trust為不可撤回全權信託，由丁世家先生於二零零七年五月二十三日創立，並作為委託人，而滙豐信託為受託人。DSJ Family Trust的受益人為丁世家先生的家庭成員。丁世家先生作為DSJ Family Trust的創立人，被視為於安踏國際及Talent Trend持有的股份及於Talent Trend持有的4,084股安踏國際股份中擁有權益。
- (5) 賴世賢先生透過安達控股持有於本公司的權益，安達控股持有167,700,000股股份，相當於二零一四年六月三十日本公司已發行股本6.72%。Spring Star Assets Limited持有安達控股全部已發行股本。Spring Star Assets Limited由滙豐信託以DYL Family Trust受託人的身份持有。DYL Family Trust為不可撤回全權信託，由丁雅麗女士於二零零七年五月二十三日創立，並作為委託人，而滙豐信託為受託人。DYL Family Trust的受益人為丁雅麗女士的子嗣。丁雅麗女士為DYL Family Trust的創立人，被視為於安達控股所持的股份中擁有權益。根據證券及期貨條例，賴世賢先生被視作擁有來自丁雅麗女士的配偶之權益。
- (6) 王文默先生透過Fair Billion Development Limited持有於安踏國際的權益。Fair Billion Development Limited持有1,141股安踏國際股份，相當於二零一四年六月三十日安踏國際已發行股本11.41%。Fair Billion Development Limited全部已發行股本由Asia Bridges Assets Limited持有，Fair Billion Development Limited由滙豐信託以WWM Family Trust受託人的身份持有。WWM Family Trust為不可撤回全權信託，由王文默先生於二零零七年五月二十三日創立，並作為委託人，而滙豐信託為受託人。WWM Family Trust的受益人為王文默先生的家庭成員。王文默先生為WWM Family Trust的創立人，被視為於Fair Billion Development Limited持有的1,141股安踏國際股份中擁有權益。
- (7) 吳永華先生透過Spread Wah International Limited持有於安踏國際的權益。Spread Wah International Limited持有601股安踏國際股份，相當於二零一四年六月三十日安踏國際已發行股本6.01%。Spread Wah International Limited全部已發行股本由Allbright Assets Limited持有，Allbright Assets Limited由滙豐信託以WYH Family Trust受託人的身份持有。WYH Family Trust為不可撤回全權信託，由吳永華先生於二零零七年五月二十三日創立，並作為委託人，而滙豐信託為受託人。WYH Family Trust的受益人為吳永華先生的家庭成員。吳永華先生為WYH Family Trust的創立人，被視為於Spread Wah International Limited持有的601股安踏國際股份中擁有權益。

除上文所披露者外，於二零一四年六月三十日，本公司董事及最高行政人員概無於本公司及其相聯法團(定義見證券及期貨條例第XV部)的股份、相關股份或債權證中，擁有或被視為擁有已記錄於本公司根據證券及期貨條例第352條存置的登記冊或根據標準守則知會本公司及香港聯交所的權益或淡倉。

企業管治及其他資料

主要股東的權益及淡倉

於二零一四年六月三十日，以下人士或法團（並非本公司董事或最高行政人員）於本公司股份及相關股份中，擁有已記錄於根據證券及期貨條例第336條須存置的登記冊的權益或淡倉：

於股份／相關股份之權益

股東名稱	身份／權益性質	持有權益的股份／相關股份數目	佔本公司權益的概約百分比
滙豐信託	受託人（並非被動受託人） ⁽¹⁾	1,727,653,000 (L)	69.22%
安踏國際	實益擁有人	1,431,900,000 (L)	57.37%
Allwealth Assets Limited	所控制的法團的權益 ⁽¹⁾	1,432,900,000 (L)	57.41%
Shine Well	所控制的法團的權益 ⁽¹⁾	1,431,900,000 (L)	57.37%
	實益擁有人 ⁽¹⁾	6,446,000 (L)	0.26%
Talent Trend	所控制的法團的權益 ⁽¹⁾	1,431,900,000 (L)	57.37%
	實益擁有人 ⁽¹⁾	1,000,000 (L)	0.04%
Top Bright Assets Limited	所控制的法團的權益 ⁽¹⁾	1,438,346,000 (L)	57.63%
安達控股	實益擁有人	167,700,000 (L)	6.72%
丁雅麗女士	酌情信託創立人 ⁽²⁾	167,700,000 (L)	6.72%
	配偶權益 ⁽³⁾	5,250,000 (L)	0.21%
Spring Star Assets Limited	所控制的法團的權益 ⁽²⁾	167,700,000 (L)	6.72%

(L)－好倉

附註：

(1) 滙豐信託透過安踏國際、安達控股、安達投資、Shine Well及Talent Trend持有本公司權益，分別為本公司已發行股本約57.37%、6.72%、4.82%、0.26%及0.04%。此外，滙豐信託以與本公司主要股東無關之人士的受託人身份持有本公司207,000股。

滙豐信託為DSZ Family Trust及DSJ Family Trust的受託人，持有Top Bright Assets Limited及Allwealth Assets Limited全部已發行股本，而Top Bright Assets Limited及Allwealth Assets Limited則分別持有Shine Well及Talent Trend的全部已發行股本。Shine Well及Talent Trend有權於安踏國際的股東大會上行使或控制行使三分之一或以上投票權，因此被視為於安踏國際所持有的所有1,431,900,000股股份中擁有權益。因此，滙豐信託、Top Bright Assets Limited、Allwealth Assets Limited、Shine Well及Talent Trend均於安踏國際所持有的1,431,900,000股股份中間接擁有權益。6,446,000股股份由Shine Well直接持有。因此，滙豐信託及Top Bright Assets Limited均於Shine Well所持有的6,446,000股股份被視為擁有權益。1,000,000股股份由Talent Trend直接持有。因此，滙豐信託及Allwealth Assets Limited均於Talent Trend所持有的1,000,000股股份被視為擁有權益。

滙豐信託為DYL Family Trust的受託人，持有Spring Star Assets Limited全部已發行股本，Spring Star Assets Limited有權於安達控股的股東大會上行使或控制行使三分之一或以上投票權。因此，滙豐信託及Spring Star Assets Limited均於安達控股所持有的167,700,000股股份被視為擁有權益。

滙豐信託為DHM Family Trust的受託人，持有Sackful Gold Limited全部已發行股本，Sackful Gold Limited有權於安達投資的股東大會上行使或控制行使三分之一或以上投票權。因此，滙豐信託及Sackful Gold Limited均於安達投資所持有的120,400,000股股份被視為擁有權益。

- (2) *Spring Star Assets Limited* 有權於安達控股的股東大會上行使或控制行使三分之一或以上投票權，因此被視為於安達控股所持有的所有 167,700,000 股股份中擁有權益。

Spring Star Assets Limited 的全部已發行股本由滙豐信託以 *DYL Family Trust* 受託人的身份持有。*DYL Family Trust* 為不可撤回全權信託，由丁雅麗女士於二零零七年五月二十三日創立，並作為委託人，而滙豐信託為受託人。*DYL Family Trust* 的受益人為丁雅麗女士的子嗣。丁雅麗女士作為 *DYL Family Trust* 的創立人，被視為於 *Spring Star Assets Limited* 所持有的 167,700,000 股股份中擁有權益。

- (3) 根據證券及期貨條例，丁雅麗女士被視為於當其配偶賴世賢先生（本公司執行董事）行使根據上市前購股權計劃（詳情載於本中期財務報告附註 19(g)）獲授予之購股權而可能發行予賴世賢先生的 5,250,000 股相關股份中擁有權益。

除上文所披露者外，於二零一四年六月三十日，董事並不知悉有任何其他人士或法團於本公司的股份及相關股份中擁有記錄於根據證券及期貨條例第 336 條須存置的登記冊的權益或淡倉。

企業管治

本公司認同達致較高的企業管治標準的價值和重要性是有助加強企業的業績、透明度和責任心，從而取得股東和社會大眾的信心。董事會盡力遵守企業管治原則及採納有效的企業管治守則以滿足法律上及商業上的標準，專注例如內部監控、公平披露及向所有股東的負責等範疇。

除以下另有披露外，本公司於截至二零一四年六月三十日止六個月期間內已遵守上市規則附錄十四企業管治守則及企業管治報告的守則條文（「該守則」）。本公司定期檢討其企業管治守則以確保持續遵守。

根據該守則的 A.2.1 條，主席和首席執行官的角色應該要分開和應該不能同一人兼任。於本財政期內，主席和首席執行官的角色都是由丁世忠先生擔任。因丁先生對體育用品消費市場有豐富的經驗，彼負責本集團整體的戰略計劃和業務發展。董事會認為丁先生同時兼任主席及首席執行官的角色是對本集團的業務前景和管理有莫大的益處。而且董事會和高級管理人員都是具備豐富經驗和才能的人才，可以確保權力和職權的平衡。現時董事會有六位執行董事和三位獨立非執行董事，因此在董事會成員架構中有很強的獨立性。

本公司已採納載於上市規則附錄十的上市公司董事進行證券交易的標準守則作為董事進行證券交易的標準。本公司向全體董事作出詳細查詢後，全體董事確認截至二零一四年六月三十日止六個月期間一直遵守標準守則所載的規定準則。

審核委員會負責確保本公司內部監控制度的確立及遵守，遵守適當的會計原則及實務，符合任何適用法律及上市當地證券交易所的上市規定，協調股東、管理層、認可獨立核數師及集團內部核數師相關關係等。審核委員會定期與本公司的外部核數師舉行會議討論核數程序及會計事項（管理層需在適當時避席）。審核委員會職權範圍符合該守則的規定。審核委員會成員包括楊志達先生（主席）、呂鴻德先生及戴仲川先生，全部皆為本公司之獨立非執行董事。本集團截至二零一四年六月三十日止六個月的中期財務報告未經審核，惟已由本公司核數師畢馬威會計師事務所及審核委員會審閱。

本公司及其附屬公司概無於截至二零一四年六月三十日止六個月期間購買、出售或贖回任何本公司上市證券。

詞彙

安達控股

安達控股國際有限公司

安達投資

安達投資資本有限公司

安踏

安踏品牌

呼吸網 2.0 跑鞋

安踏呼吸網 2.0 科技跑鞋

安踏國際

安踏國際集團控股有限公司

安踏體育／本公司

安踏體育用品有限公司

安踏店

安踏特許零售店

董事會

本公司之董事會

BVI

英屬維爾京群島

中國／PRC

中華人民共和國

中國奧委會／COC

中國奧林匹克委員會

中央電視台／CCTV

中國中央電視台

CPI

居民消費價格指數

CSD

中國體育代表團

ERP

企業資源計劃系統，把不同的企業功能集成一體的信息管理系統

執行董事

本公司之執行董事

FIFA

國際足球總會

Fila 中國業務

Fila Marketing 及其附屬公司全部權益，及 Full Prospect 及其附屬公司 85% 權益

Fila 中國商標

所有在中國大陸、香港和澳門註冊，帶有「FILA」品牌的商標

Fila 產品

帶有 Fila 中國商標之體育用品

GDP

國內生產總值

本集團

本公司及其附屬公司

香港

中國香港特別行政區

港幣／HK\$

香港之法定貨幣

香港聯交所／HKEX

香港聯合交易所有限公司

獨立非執行董事

本公司之獨立非執行董事

上市／IPO

首次公開發售

兒童體育用品系列

安踏為 3 至 14 歲的兒童提供的運動產品

上市規則

香港聯合交易所有限公司證券上市規則

MSCI

摩根士丹利資本國際標準指數

NBA

美國職業籃球聯賽

ODM

原設計生產商

OEM

原設備生產商

期內

截至二零一四年六月三十日止六個月

POP

終端廣告

銷售網點／POS

安踏店的銷售網點

PPI

工業品出廠價格指數

研發／R&D

研究與開發

人民幣／RMB

中國之法定貨幣

股份

本公司股份中每股面值港幣 0.10 元之普通股份

股東

本公司股東

TVC

電視廣告

投資者訊息

股份資料

上市日期：二零零七年七月十日
每手買賣股數：1,000股
已發行股份數目：2,495,711,000股
(於二零一四年六月三十日)

股份代號

香港聯交所：2020
路透社：2020.HK
彭博：2020HK
MSCI：3741301

公司簡介

安踏體育用品有限公司為中國領先的體育用品品牌企業之一，主要從事設計、開發、製造和行銷安踏品牌的體育用品，包括運動鞋、服裝及配飾。我們透過區域性分銷商管理旗下遍佈全國的分銷網絡，並已在中國二、三線城市建立領先優勢。我們結合體育贊助資源、廣告及宣傳活動、及出色的店鋪形象，突顯品牌及產品差異化。我們的運動鞋市場佔有率綜合指數更連續13年在中國榮列第一。

股息

港幣分	二零一零年	二零一一年	二零一二年	二零一三年	二零一四年
中期股息	20	26	23	19	25
末期股息	25	26	17	22	
特別股息	-	-	8	7	

重要日子

二零一四年八月六日 中期業績公佈
二零一四年八月二十一日 二零一四年中期股息記錄日期
下午四時三十分
二零一四年九月三日或該日前後 二零一四年中期股息派發日期
二零一四年十二月三十一日 二零一四年財政年度結算日期

投資者關係聯絡

如有查詢，請聯繫：
安踏體育用品有限公司－投資者關係部
香港皇后大道中183號中遠大廈44樓4408室
電話：(852) 2116 1660 傳真：(852) 2116 1590
電郵：ir@anta.com.hk
投資者關係網站：ir.anta.com 品牌網站：www.anta.com
偉達公共關係顧問
香港英皇道979號太古坊電訊盈科中心36樓
電話：(852) 2894 6378 傳真：(852) 2576 1990
電郵：anta@hkstrategies.com



設計堂 - 概念及設計
www.tda.com.hk
安業 - 製作及印刷
www.equitygroup.com.hk



安踏呼吸網 2.0 科技跑鞋

審閱中期業績公告

審核委員會已與管理層審閱本集團所採用之會計準則及慣例，並討論有關內部監控及財務申報等事宜，包括審閱截至二零一四年六月三十日止六個月之未經審核中期財務報告。

股息

董事會建議派付截至二零一四年六月三十日止六個月的中期股息每股普通股港幣25分。本公司將於二零一四年九月三日(星期三)或該日前後向於二零一四年八月二十一日(星期四)下午四時三十分名列公司股東名冊的股東派付中期股息。為符合資格收取中期股息，所有轉讓文件連同有關股票必須於二零一四年八月二十一日(星期四)下午四時三十分前，送交至本公司的股份過戶登記處香港分處香港中央證券登記有限公司辦理登記手續，地址為香港灣仔皇后大道東183號合和中心17樓1712至1716室。

業績公告發佈

本中期業績公告分別在香港聯合交易所有限公司網站<http://www.hkexnews.hk>及本公司網站ir.anta.com登載。

承董事會命
安踏體育用品有限公司
公司秘書
凌昇平

香港，二零一四年八月六日

於本公佈日期，執行董事為丁世忠先生、丁世家先生、賴世賢先生、王文默先生、吳永華先生及鄭捷先生；以及獨立非執行董事為楊志達先生、呂鴻德先生及戴仲川先生。