

環球醫療金融與技術諮詢服務有限公司

UNIVERSAL MEDICAL FINANCIAL & TECHNICAL ADVISORY SERVICES COMPANY LIMITED

(於香港註冊成立的有限公司) 股份代號：2666



中期報告 2016



目錄

2	公司資料
3	釋義
5	公司簡介
6	業績概覽
10	管理層討論與分析
43	權益披露
46	企業管治
50	其他資料
52	簡明中期合併財務報表審閱報告
54	簡明中期合併利潤表
55	簡明中期合併綜合收益表
56	簡明中期合併財務狀況表
58	簡明中期合併權益變動表
59	簡明中期合併現金流量表
61	簡明中期合併財務報表附註



公司資料

董事會

主席及非執行董事

張懿宸先生(主席)
姜鑫先生(副主席)

執行董事

郭衛平先生(首席執行官)
彭佳虹女士(首席財務官)

非執行董事

劉志勇先生
劉小平先生
蘇光先生
曾昱先生*
陳偉松先生**

獨立非執行董事

李引泉先生
鄒小磊先生
孔偉先生
韓德民先生*
林延齡先生***

審核委員會

李引泉先生(主席)
劉小平先生
鄒小磊先生

薪酬委員會

鄒小磊先生(主席)
曾昱先生*
韓德民先生*
陳偉松先生**
林延齡先生***

提名委員會

張懿宸先生(主席)
鄒小磊先生
孔偉先生

戰略委員會

姜鑫先生(主席)
張懿宸先生
郭衛平先生

風險控制委員會

蘇光先生(主席)
劉志勇先生
彭佳虹女士

公司秘書

鄭碧玉女士

授權代表

彭佳虹女士
鄭碧玉女士

註冊辦事處

香港
中環
紅棉路8號
東昌大廈702室#

總部及中國主要營業地點

中國
北京市西城區
西直門外大街6號
中儀大廈9樓

股份過戶登記處

香港中央證券登記有限公司
香港
灣仔皇后大道東183號
合和中心17樓1712-1716號舖

核數師

安永會計師事務所

法律顧問

威爾遜•桑西尼•古奇•羅沙迪
律師事務所
趙不渝馬國強律師事務所

合規顧問

新百利融資有限公司

主要往來銀行

交通銀行北京阜外支行
中國銀行(香港)有限公司

公司網址

www.universalmcm.com

股份代號

2666

* 於2016年4月13日獲委任

** 於2016年4月13日辭任

*** 於2016年2月29日辭任

自2016年8月23日起生效



「細則」	指	本公司組織章程細則
「審核委員會」	指	董事會審核委員會
「董事會」	指	本公司董事會
「年復合增長率」	指	年復合增長率
「企業管治守則」	指	上市規則附錄十四所載之「企業管治守則」
「中信資本」	指	中信資本租賃有限公司，一間於2011年9月16日根據開曼群島法律註冊成立的有限公司
「本公司」	指	環球醫療金融與技術諮詢服務有限公司(前稱環球醫療服務有限公司及環球國際租賃有限公司)，一間於2012年4月19日根據香港法律註冊成立的有限公司
「公司條例」	指	香港法例第622章《公司條例》(自2014年3月3日生效)，經不時修訂，補充或以其他方式修改
「腦卒中」	指	腦卒中
「董事」	指	本公司董事
「Evergreen」	指	Evergreen021 Co., Ltd，一間於2014年8月14日根據英屬維京群島法律註冊成立的有限公司
「GDP」	指	國民生產總值
「本集團」或「我們」	指	本公司及其附屬公司
「香港資本」	指	通用技術集團香港國際資本有限公司，一間於1994年3月24日根據香港法律註冊成立的有限公司，為通用技術集團的間接全資附屬公司
「通用技術集團」	指	中國通用技術(集團)控股有限責任公司，一間直接隸屬於中國中央政府的國有企業
「港元」	指	香港法定貨幣

釋義

「工銀國際」	指	工銀國際財富投資有限公司，一間於2014年9月19日根據英屬維京群島法律註冊成立的有限公司
「國際技術」	指	國際技術合作有限公司，一間於2014年8月14日根據英屬維京群島法律註冊成立的有限公司
「上市規則」	指	香港聯合交易所有限公司證券上市規則(經不時修訂或補充)
「標準守則」	指	上市規則附錄十所載之「上市發行人董事進行證券交易的標準守則」
「提名委員會」	指	董事會提名委員會
「PPP」	指	政府和社會資本合作
「中國人民銀行」	指	中國人民銀行
「中國」	指	中華人民共和國，就本中期報告而言，不包括香港、澳門及台灣
「招股章程」	指	本公司於2015年6月24日發佈的招股章程
「薪酬委員會」	指	董事會薪酬委員會
「風險控制委員會」	指	董事會風險控制委員會
「人民幣」	指	中國法定貨幣
「證券買賣守則」	指	本公司採納的自身行為守則以規管董事及僱員進行本公司證券交易
「證券及期貨條例」	指	香港法例第571章證券及期貨條例(經不時修訂或補充)
「股份」	指	本公司股本中的普通股
「聯交所」	指	香港聯合交易所有限公司
「戰略委員會」	指	董事會戰略委員會
「主要股東」	指	具有上市規則所賦予之涵義
「美元」	指	美國法定貨幣



公司簡介

環球醫療金融與技術諮詢服務有限公司及其附屬公司是目前中國領先的綜合醫療服務供應商。我們專注於高速發展的中國醫療服務行業，以自身豐富的醫療資源和強大的資金實力為支撐，致力於提升醫院的技術水平、服務能力、運營效果和管理效能，切實增強醫院的綜合實力。

本公司的最大股東為中國通用技術(集團)控股有限責任公司，是由中央直接管理的國有重要骨幹企業之一，也是《財富》世界500強企業。

自成立以來，我們憑藉多年來對醫療行業的深入理解和服務經驗、強大的資金實力和業務開發能力，積累了全國各地上千家醫院客戶，與數百名國內外知名的醫療專家及學術帶頭人建立了良好的合作關係，與國內及美國、英國、德國、挪威等著名的醫療服務機構形成了戰略夥伴關係。我們通過不斷拓展醫療行業資源，建立了獨特的創新型商業模式，為客戶提供集醫療金融服務、醫院投資管理、以科室升級為核心的醫療技術服務、醫院信息化服務等為一體的綜合醫療解決方案。我們總部設在香港，於北京設業務運營中心，於天津自貿區相繼成立了四家子公司，並在廣東、陝西、山東、河南、湖南、四川及黑龍江等中國多省的中心城市設立辦事處，進一步強化了以區域為中心、以點帶面、輻射全國的業務網絡。

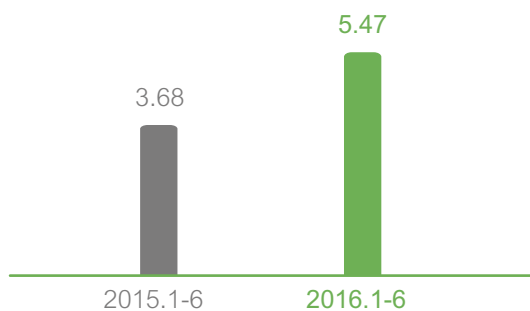
我們將牢牢把握中國醫療行業發展的良好契機，以推動中國醫療服務產業發展為己任，廣泛建立與國內外頂尖醫療專業機構和知名專家、國際醫療設備供應商的戰略聯盟，擴展醫療資源平台，夯實發展基礎，深化專業服務，在不斷發展中履行社會責任，在持續創新中提升企業價值。



業績概覽

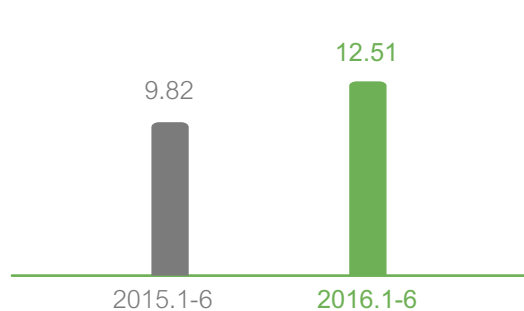
除稅前溢利

人民幣億元



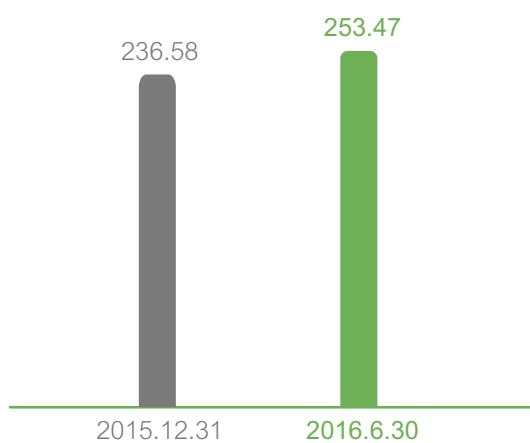
收入

人民幣億元



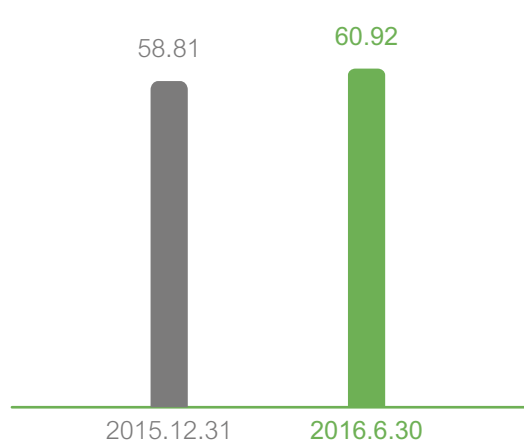
資產總額

人民幣億元



權益總額

人民幣億元



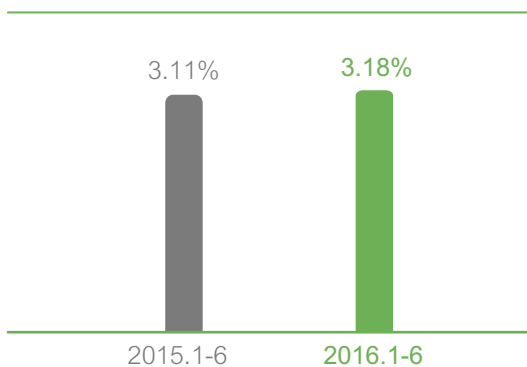
應收融資租賃款中醫藥資產佔比



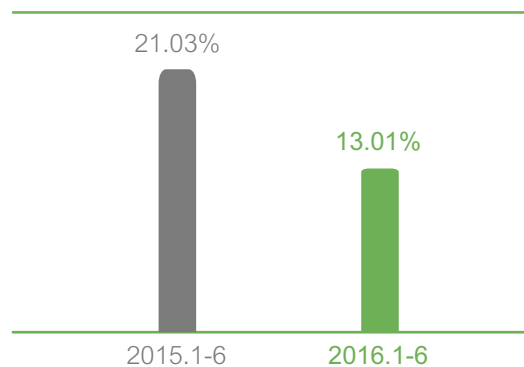
科室升級毛利同比增長



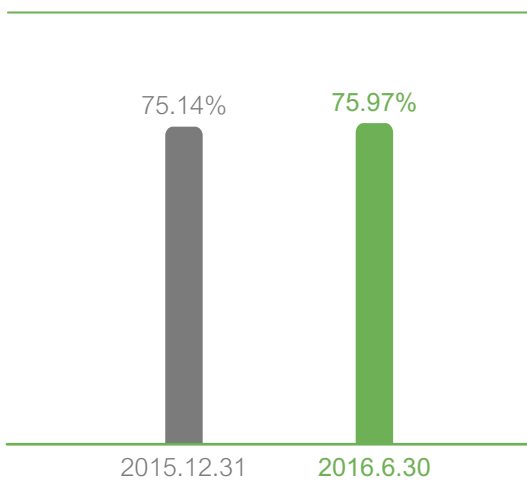
資產回報率



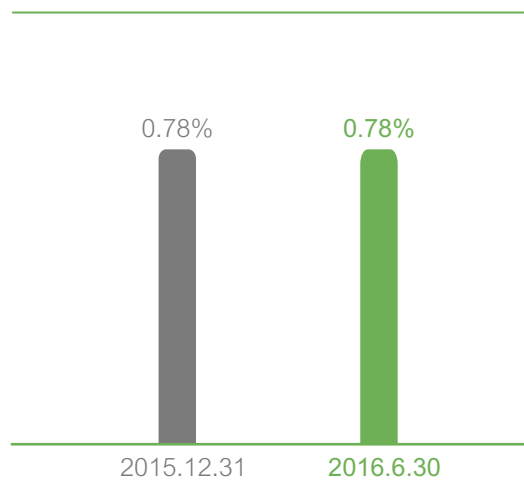
股本回報率



資產負債率



不良資產率



基本及攤薄每股溢利



每股淨資產



業績概覽

	截至6月30日止六個月	
	2016年 人民幣千元 (未經審核)	2015年 人民幣千元 (未經審核)
經營業績		
收入	1,251,076	982,051
融資租賃收入	915,142	696,411
行業、設備及融資諮詢收入	264,469	250,448
科室升級服務收入	69,716	34,819
銷售成本	(465,356)	(441,212)
利息支出	(455,781)	(432,941)
科室升級服務成本	(9,575)	(7,787)
除稅前溢利	546,847	367,749
期內溢利	389,545	269,914
基本及攤薄每股溢利(人民幣元)	0.23	0.21
盈利能力指標		
資產回報率 ⁽¹⁾	3.18%	3.11%
股本回報率 ⁽²⁾	13.01%	21.03%
淨息差 ⁽³⁾	4.24%	3.20%
淨利差 ⁽⁴⁾	3.16%	2.49%
淨利潤率 ⁽⁵⁾	31.14%	27.48%
運營成本率 ⁽⁶⁾	25.40%	26.73%

(1) 資產回報率=期內溢利/期初及期末資產平均餘額，以年化形式列示；

(2) 股本回報率=期內溢利/期初及期末權益平均餘額，以年化形式列示；

(3) 淨息差為淨利息收入除以生息資產平均餘額計算，以年化形式列示；

(4) 淨利差為生息資產平均收益率與計息負債平均成本率的差額。生息資產平均餘額根據報告期內各月末的撥備前應收租賃款淨額的平均餘額計算；計息負債平均餘額根據報告期內各月末的銀行及其他融資及租賃保證金的平均餘額計算；

(5) 淨利潤率=期內溢利/收入；

(6) 運營成本率=(銷售及分銷成本+行政開支-貸款及應收款項撥備)/毛利。



	2016年 6月30日 人民幣千元 (未經審核)	2015年 12月31日 人民幣千元 (經審核)
資產負債情況		
資產總額	25,347,178	23,657,881
應收融資租賃款淨額	23,315,290	21,600,652
負債總額	19,255,552	17,776,681
計息銀行及其他融資	16,614,916	15,458,354
權益總額	6,091,626	5,881,200
每股淨資產(人民幣元)	3.55	3.43
資產財務指標		
資產負債率 ⁽¹⁾	75.97%	75.14%
槓桿率 ⁽²⁾	2.73	2.63
流動比率 ⁽³⁾	1.02	0.98
資產質量		
不良資產率 ⁽⁴⁾	0.78%	0.78%
撥備覆蓋率 ⁽⁵⁾	180.94%	171.47%
不良資產核銷比率 ⁽⁶⁾	0.00%	0.00%
逾期30天以上應收租賃款比率 ⁽⁷⁾	0.54%	0.46%

(1) 資產負債率=負債總額/資產總額；

(2) 槓桿率=計息銀行及其他融資/權益總額；

(3) 流動比率=流動資產/流動負債；

(4) 不良資產率=不良資產餘額/應收融資租賃款淨額；

(5) 撥備覆蓋率=資產減值撥備/不良資產餘額；

(6) 不良資產核銷比率=核銷的資產/上期末不良資產；

(7) 逾期30天以上應收租賃款比率是按應收租賃款項淨額(逾期超過30天)除以應收租賃款項淨額計算。



管理層討論與分析

1. 業務回顧與展望

1.1 經濟環境

2016年上半年，中國GDP同比增長6.7%，增速持續回落。中國政府繼續加強宏觀調控，深化供給側結構性改革，強調要培育新的經濟結構，強化新的發展動力，推動產業結構由原來的工業主導向服務業主導轉變。今年以來，國家繼續實施積極的財政政策和穩健的貨幣政策，加大對實體經濟的支持力度。2016年上半年人民幣對美元匯率中間價下行1,280個基點，人民幣對美元匯率雙向波動幅度增大。

1.2 醫療行業

近年來，中國的醫療服務市場持續快速增長。2004年至2015年，中國衛生總費用從人民幣7,590.3億元增至人民幣40,587.7億元，年複合增長率16.5%。2009年新醫改實施以來，中國醫療服務行業整體增速顯著高於宏觀經濟增長，2009年至2014年，中國醫院收入年複合增長率達到18.6%，醫療服務行業發展前景廣闊。

十八屆五中全會提出通過深化醫藥衛生體制改革，實行醫療、醫保、醫藥聯動，建立覆蓋城鄉的基本醫療衛生制度和現代醫院管理制度等措施，推進「健康中國」建設。國務院和國家衛生計生委等有關部門陸續出台了一系列深化醫改的重大舉措，推進分級診療制度建設，以實現「大病不出縣」目標。同時，國家政策也鼓勵社會資本以多種方式參與公立醫院改革，加快形成多元辦醫格局；支持社會資本通過託管、股權合作等模式參與公立醫院改革。2016年上半年，醫療服務價格改革進一步推進，醫療服務價格將實行總量控制、結構調整，取消藥品加成，降低藥品、耗材收入在醫院收入中的佔比，提高體現醫務人員技術勞務價值的醫療服務價格的部分。一系列改革舉措使醫院對發展建設和技術水平的提升產生了巨大需求。



隨著中國老齡化進程的加快，中國政府提倡醫療衛生與養老服務融合發展，鼓勵社會力量興辦醫養結合機構，要求到2017年建成一批兼具醫療衛生和養老服務資質和能力的醫療衛生機構或養老機構。老年人口的增多激發了更大的醫療服務需求，隨著醫養結合政策的推進和落實，中國的醫療市場將迎來進一步增長的機會。

1.3 業務回顧

2016年上半年，本集團經營業績穩步提升，收入同比增長27.4%至人民幣1,251.1百萬元，除稅前溢利同比增長48.7%至人民幣546.8百萬元，客戶數量持續增加至1,300余家。我們秉承一體化發展戰略，在保持醫療金融業務較快增長的基礎上，不斷提升醫療技術服務能力，集中優勢資源大力發展醫院投資管理業務，基本形成了集金融、諮詢、管理、技術服務等為一體的產融結合新模式，為本集團的可持續快速發展奠定了基礎。

醫療金融業務持續較快增長

2016年上半年，本集團醫療金融業務繼續保持較快增長，生息資產收益有所上升，計息負債成本大幅下降，淨利差持續回升，由2015年上半年的2.49%上升至2016年上半年的3.16%，上升了0.67個百分點。同時，上半年本集團資產質量持續良好。

- **生息資產收益有所上升。**儘管2015年下半年起國內整體存貸款利率處於下行趨勢，但是受益於本集團向客戶提供的綜合醫療服務解決方案帶來的客戶黏性與差異化競爭優勢，以及2016年5月1日起全面營改增的利好影響，本集團的總資產平均收益率較去年同期有所上升。2016年上半年，本集團的生息資產平均收益率為8.39%，較去年同期的8.32%上升了0.07個百分點。



- **計息負債成本大幅下降。**雖然2016年5月1日起全面營改增使得融資成本增加，但受益於中國人民銀行降息帶來的境內融資成本降低及本集團持續調整境外融資結構，降低融資成本的影響，本集團的計息負債平均成本率較去年同期大幅下降。2016年上半年，本集團的計息負債平均成本率為5.23%，較去年同期的5.83%下降了0.60個百分點。
- **資產規模穩步增長，資產質量持續良好。**於2016年6月30日，本集團資產總額達到人民幣25,347.2百萬元，較2015年末增長了7.1%。應收融資租賃款中醫療資產佔比74.7%，醫療行業仍是本集團主要的資產分佈領域，不良資產率為0.78%，30天逾期率為0.54%，處於行業領先水平。我們繼續實施審慎的撥備政策，截至2016年6月30日，本集團的資產撥備覆蓋率為180.94%。

醫療技術服務能力不斷提升

2016年上半年，本集團繼續擴充醫療資源平台，深化與國內外知名醫療專家和國際知名醫療機構的合作。不斷提升的醫療技術服務能力為我們醫院投資管理業務和綜合醫療服務的開展奠定了堅實基礎。同時，我們繼續創新科室升級合作模式，擴展科室升級服務領域，截至2016年6月30日，本集團的科室升級服務客戶數由2015年末的105家增長到136家，上半年科室升級服務的毛利達到人民幣60.1百萬元，比上年同期增長了122.5%，科室升級服務毛利佔比由2015年上半年的5.0%增長到2016年上半年的7.7%。



- **不斷擴充國內外醫療資源平台。**2016年上半年，我們的醫療資源平台得到全面擴充。目前我們已經與200多名國內外知名醫療專家和54家國際醫療服務機構開展了戰略合作。我們繼續深化與國際知名醫療服務機構的合作，汲取豐富的醫院管理經驗，掌握卓越的醫院管理方法，引入先進的醫院設計理念，提升綜合醫療服務能力。
- **創新科室升級合作模式。**我們繼續打造專業實力，拓展醫療資源，不斷提升醫療技術服務能力。我們從患者根本利益出發，積極引進國際先進技術和管理經驗，在集專家、技術、培訓、資金、設備等為一體的科室升級模式基礎上，進一步創新與醫院客戶的科室升級合作模式，滿足醫院客戶靈活多樣的個性化發展需求。
- **提升科室升級服務能力。**隨著醫療資源的不斷豐富，我們的科室升級服務能力不斷提升，目前已覆蓋至腦卒中、腫瘤、婦產、心血管、康復等學科領域。

醫院投資管理業務取得深入進展

2016年上半年，本集團繼續大力發展醫院投資管理業務。我們積極把握政策契機，全面拓展醫療資源，深入推進與公立醫院開展PPP、託管、股權合作等多種形式的合作。我們於2016年1月10日與西安交通大學第一附屬醫院簽署了關於合作共建國際陸港醫院項目的框架協議，詳情請見本公司於2016年1月10日刊發的公告。我們於2016年6月14日與鄭州大學第二附屬醫院簽署了合作共建國際空港醫院項目框架協議。在醫院投資管理業務中，本集團與區域龍頭醫院通過PPP等模式合作建設和運營新醫院，全力打造當地的高水平醫學技術中心，改善人民群眾看病就醫條件。我們在廣東、湖南、河北、四川、山東等地的合作項目也在有序推進中。



- **緊跟政策指引，完善合作模式。**在醫院投資管理業務中，我們緊抓國家鼓勵在醫療、衛生、養老等公共服務領域廣泛採用PPP模式的發展機遇，選擇覆蓋人口多、經濟水平良好、醫療供給能力有待提升的區域，通過託管、股權合作等模式與具備一定實力的區域性龍頭醫院合作。與此同時，我們將與醫院建立長期共贏的合作模式，通過向合作醫院輸入資金、技術、人才和管理理念、管理機制，全面提升醫院的醫療服務與管理水平，並通過運營管理醫院，持續、穩健、合理分享醫院服務水平提升的成果及運營供應鏈和周邊產業等帶來的相應收益。
- **優化內部組織架構，完善專業人才儲備。**2016年上半年，本集團相繼成立了醫療資源管理部、供應鏈事業部、國際醫療合作部和醫療技術合作部，為我們國際醫療資源的拓展和醫院投資管理業務的展開提供組織保障。同時，我們積極吸納醫院管理和項目管理等領域的高素質專業人才，並建立完善的人才培養體系，為本集團的醫院投資管理等戰略新業務提供人才儲備。

1.4 下半年展望

下半年，本集團將繼續秉承一體化發展戰略，緊抓國家政策機遇，繼續穩健發展醫療金融服務，持續強化金融業務盈利能力，保持優質資產結構和質量；積極提升醫療技術服務能力，進一步擴充醫療資源平台，不斷豐富科室升級業務合作領域；大力推進醫院投資管理業務，不斷創新和完善業務合作模式，進一步完善專業人才儲備，持續拓寬和深化區域性醫療資源網絡，提升本集團的增長潛力與經營效率。



2. 損益分析

2.1 概覽

2016年上半年，本集團緊抓醫療行業發展的新機遇，圍繞綜合醫療服務供應商的戰略目標，強化業務開發，深入拓展醫療資源平台，持續加強風險防控，經營業績穩步提升。2016年上半年，本集團實現收入人民幣1,251.1百萬元，較上年同期增加人民幣269.0百萬元，增長了27.4%。除稅前溢利人民幣546.8百萬元，較上年同期增加人民幣179.1百萬元，增長了48.7%。

下表列出所示截至2016年6月30日止六個月本集團損益表情況：

	截至6月30日止六個月		變動
	2016年 人民幣千元 (未經審核)	2015年 人民幣千元 (未經審核)	
收入	1,251,076	982,051	27.4%
銷售成本	(465,356)	(441,212)	5.5%
毛利	785,720	540,839	45.3%
其他收入和收益	3,890	3,841	1.3%
銷售及分銷成本	(120,491)	(73,025)	65.0%
行政開支	(119,025)	(101,624)	17.1%
其他開支	(3,247)	(2,282)	42.3%
除稅前溢利	546,847	367,749	48.7%
所得稅開支	(157,302)	(97,835)	60.8%
期內溢利	389,545	269,914	44.3%
基本和攤薄每股溢利(人民幣元)	0.23	0.21	9.5%



2.2 業務收益分析

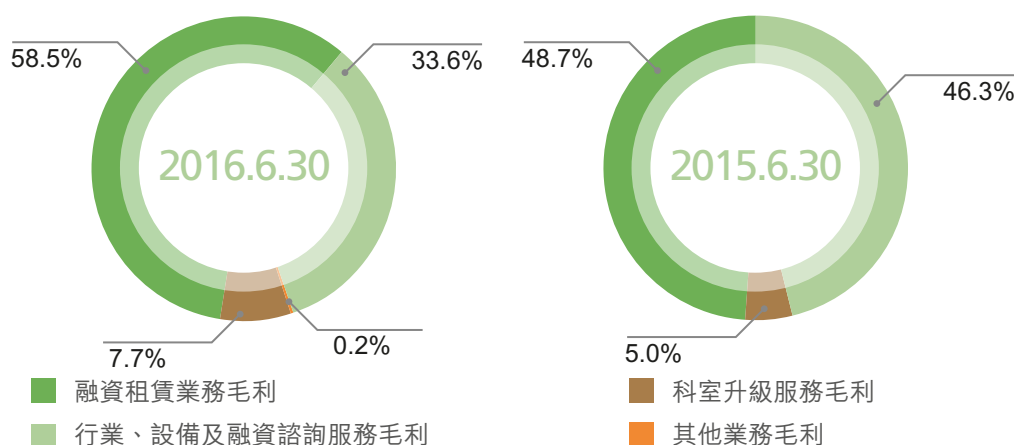
本集團專注於醫療領域，秉承一體化發展戰略，在努力夯實醫療資源平台，擴展醫院客戶基礎上，不斷優化業務結構，加強業務創新。2016年上半年，本集團實現了各項業務收益的快速增長。

下表列示本集團各業務毛利情況：

	截至6月30日止六個月				
	2016年		2015年		變動
	毛利 人民幣千元 (未經審核)	毛利 佔比	毛利 人民幣千元 (未經審核)	毛利 佔比	
融資租賃	459,361	58.5%	263,470	48.7%	74.4%
行業、設備及融資諮詢	264,469	33.6%	250,448	46.3%	5.6%
科室升級服務	60,141	7.7%	27,032	5.0%	122.5%
其他業務	1,749	0.2%	(111)	0.0%	1,675.7%
合計	785,720	100.0%	540,839	100.0%	45.3%

2016年上半年，本集團毛利為人民幣785.7百萬元，較上年同期增加人民幣244.9百萬元，增長了45.3%。其中，融資租賃業務實現息差毛利為人民幣459.4百萬元，較上年同期增加人民幣195.9百萬元，增長了74.4%；行業、設備及融資諮詢服務實現毛利為人民幣264.5百萬元，較上年同期增加人民幣14.0百萬元，增長了5.6%；科室升級服務實現毛利為人民幣60.1百萬元，較上年同期增加人民幣33.1百萬元，增長了122.5%。

基於醫療技術服務能力的不斷提升，本集團科室升級業務在2016年上半年增長顯著，毛利佔比由上年同期的5.0%增長到7.7%。



2.2.1 融資租賃業務

2016年上半年，本集團繼續穩健發展融資租賃業務，進一步合理化區域佈局，增強區域人員配備，提升團隊業務開發能力，深入挖掘客戶價值，努力保持在醫療融資租賃市場中的領先地位。

2016年上半年融資租賃業務實現利息收入人民幣915.1百萬元，較上年同期增加人民幣218.7百萬元，增長31.4%。

管理層討論與分析

下表列示本集團融資租賃收入按行業分佈情況：

行業	截至6月30日止六個月				變動
	2016年		2015年		
	人民幣千元 (未經審核)	佔比	人民幣千元 (未經審核)	佔比	
醫療	728,812	79.6%	472,086	67.8%	54.4%
教育	161,463	17.7%	196,526	28.2%	-17.8%
其他	24,867	2.7%	27,799	4.0%	-10.5%
合計	915,142	100.0%	696,411	100.0%	31.4%

本集團專注醫療領域，2016年上半年醫療行業融資租賃實現利息收入人民幣728.8百萬元，收入佔比達79.6%。

下表列示本集團融資租賃業務收益率及成本率指標情況：

	截至6月30日止六個月					
	2016年			2015年		
	利息收入 ⁽¹⁾ / 平均餘額	平均收益率 ⁽³⁾ / 成本率 ⁽⁴⁾		利息收入 ⁽¹⁾ / 平均餘額	平均收益率 ⁽³⁾ / 成本率 ⁽⁴⁾	
	人民幣千元 (未經審核)	人民幣千元 (未經審核)		人民幣千元 (未經審核)	人民幣千元 (未經審核)	
生息資產	22,080,878	921,496	8.39%	16,925,960	703,943	8.32%
計息負債	17,516,391	455,781	5.23%	14,864,693	432,941	5.83%
淨息差 ⁽⁵⁾	-	-	4.24%	-	-	3.20%
淨利差 ⁽⁶⁾	-	-	3.16%	-	-	2.49%



- (1) 利息收入為融資租賃業務扣營業稅金及附加前的利息收入；
- (2) 利息支出為融資租賃業務對應資金的融資成本；
- (3) 平均收益率=利息收入／平均生息資產餘額，以年化形式列示；
- (4) 平均成本率=利息支出／平均計息負債餘額，以年化形式列示；
- (5) 淨息差為淨利息收入除以生息資產平均餘額計算，以年化形式列示；
- (6) 淨利差為生息資產平均收益率與計息負債平均成本率的差額。

2016年上半年，本集團融資租賃業務的淨利差與淨息差較上年同期明顯上升，主要原因是生息資產收益率有所上升，而計息負債成本率大幅下降。2016年上半年，本集團淨利差為3.16%，較上年同期的2.49%上升了0.67個百分點；淨息差為4.24%，較上年同期的3.20%上升了1.04個百分點。



生息資產平均收益率：2016年上半年，本集團生息資產平均收益率為8.39%，較上年同期的8.32%上升了0.07個百分點。儘管2015年以來國內存貸款利率整體處於下行趨勢，但受益於本集團向客戶提供的綜合醫療服務解決方案帶來的客戶黏性與差異化競爭優勢，以及2016年5月1日起執行的全面營改增政策的影響，2016年上半年本集團的生息資產平均收益率較上年同期略有上升。

計息負債平均成本率：2016年上半年，本集團計息負債平均成本率為5.23%，較上年同期的5.83%下降了0.60個百分點。雖然2016年5月1日起執行的全面營改增政策導致本集團融資成本有所上升，但受益於中國人民銀行降息、國家鼓勵直接融資、拓寬社會融資渠道等因素帶來的境內融資成本降低，以及本集團持續優化融資結構，例如將境外融資的佔比由2015年6月末的40.3%調降至2016年6月末的17.6%，本集團的計息負債平均成本率較去年同期大幅下降。

2.2.2 行業、設備及融資諮詢

行業、設備及融資諮詢服務是本集團綜合服務的一部分。2016年上半年，行業、設備及融資諮詢服務實現毛利人民幣264.5百萬元，較2015年同期增加人民幣14.0百萬元，增長5.6%。2016年上半年本集團依靠不斷擴充的醫療資源平台，分析客戶經營所在地區的競爭格局，為客戶提供融資選擇、現金管理及相關購置或租賃資產營運建議，以及提供可取得最大經濟收益的設備融資及經營設備的最佳方法，滿足客戶個性化需求，幫助客戶提升技術服務水平。

2.2.3 科室升級服務

本集團科室升級服務業務主要為向客戶提供醫院發展的中長期規劃、學科群發展方向規劃、專科業務培訓、慢病防治方法和策略諮詢、專業領域創新諮詢、繼續醫學教育諮詢服務等內容，旨在提高合作醫院的技術服務能力和管理效率，同時輔以設備經營租賃和銷售。2016年上半年科室升級服務實現毛利人民幣60.1百萬元，較2015年同期增加人民幣33.1百萬元，增長122.5%。



下表列示本集團科室升級服務明細情況：

	截至6月30日止六個月					
	2016年			2015年		
	收入	毛利	毛利佔比	收入	毛利	毛利佔比
人民幣千元 (未經審核)	人民幣千元 (未經審核)		人民幣千元 (未經審核)	人民幣千元 (未經審核)		
科室升級諮詢服務	54,559	54,559	90.7%	26,691	26,691	98.7%
經營租賃	10,619	2,917	4.9%	7,558	63	0.3%
醫療設備銷售	4,538	2,665	4.4%	570	278	1.0%
合計	69,716	60,141	100.0%	34,819	27,032	100.0%

本集團科室升級服務的核心業務為科室升級諮詢服務。於2016年上半年，我們繼續打造專業實力，拓展醫療資源，不斷提升醫療技術服務能力。同時，進一步創新與醫院客戶的科室升級合作模式，滿足醫院客戶靈活多樣的個性化發展需求。隨著醫療資源的不斷豐富，我們的科室升級服務領域不斷擴展，目前已覆蓋至腦卒中、腫瘤、婦產、心血管、康復等學科領域。

2.3 運營成本

2016年上半年，本集團銷售及分銷成本為人民幣120.5百萬元，行政開支為人民幣119.0百萬元，較上年同期分別增加人民幣47.5百萬元和人民幣17.4百萬元，增幅分別為65.0%和17.1%，主要由於本集團加大市場開拓力度及內外部醫療資源投入使得業務直接費用增加及工資福利支出增加。運營成本率為25.40%，較上年同期下降了1.33個百分點。

本集團配合公司戰略實施需要，積極吸納與醫院投資管理、醫療技術服務等相關的高素質專業人才，進一步優化專業人員結構，同時本集團建立了人才長效激勵機制，推行企業年金計劃，保障和提高了員工退休後的待遇水平，相應的工資及福利支出增加。



2.4 所得稅開支

2016年上半年，本集團所得稅開支較上年同期增加人民幣59.5百萬元，主要是由於稅前溢利增加。

3. 財務狀況分析

3.1 資產概覽

於2016年6月30日，本集團資產總額為人民幣25,347.2百萬元，較上年末增加人民幣1,689.3百萬元，增長7.1%。其中，貸款及應收款項為人民幣22,997.6百萬元，佔資產總額90.7%，較上年末增加人民幣1,680.6百萬元，增長7.9%。

下表列示本集團資產情況：

	2016年6月30日		2015年12月31日		變動
	人民幣千元 (未經審核)	佔比	人民幣千元 (經審核)	佔比	
受限制存款	256,096	1.0%	153,705	0.6%	66.6%
現金及現金等價物	1,812,797	7.2%	1,865,670	7.9%	-2.8%
存貨	4,936	0.0%	2,643	0.0%	86.8%
貸款及應收款項	22,997,594	90.7%	21,316,958	90.1%	7.9%
預付款項、按金及其他應收款項	64,002	0.3%	142,598	0.6%	-55.1%
物業、廠房及設備	101,205	0.4%	89,586	0.4%	13.0%
可供出售投資	64,916	0.2%	64,916	0.3%	0.0%
遞延稅項資產	42,626	0.2%	21,777	0.1%	95.7%
衍生金融資產	224	0.0%	28	0.0%	700.0%
其他資產	2,782	-	-	-	-
合計	25,347,178	100.0%	23,657,881	100.0%	7.1%

3.1.1 受限制存款與現金及現金等價物

於2016年6月30日，本集團受限制存款為人民幣256.1百萬元，主要為保理等業務所產生的、受限制使用的項目回款資金。

於2016年6月30日，本集團現金及現金等價物為人民幣1,812.8百萬元，為上市所籌集資金尚有部分款項將按募集用途逐步進行使用。

3.1.2 貸款及應收款項

於2016年6月30日，本集團貸款及應收款項餘額為人民幣22,997.6百萬元，其中，應收融資租賃款淨值為人民幣22,986.8百萬元，佔比為99.95%。

應收融資租賃款

2016年上半年，國內宏觀經濟環境整體處於下行趨勢，本集團以審慎態度加強風險管控，在保障資產安全前提下，穩健擴展金融租賃業務。於2016年6月30日，應收融資租賃款淨額為人民幣23,315.3百萬元，較上年末增加人民幣1,714.6百萬元，增長7.9%。

應收融資租賃款按行業情況

下表列示本集團應收融資租賃款淨額行業分佈情況：

	2016年6月30日		2015年12月31日		變動
	人民幣千元 (未經審核)	佔比	人民幣千元 (經審核)	佔比	
醫療	17,409,657	74.7%	16,692,512	77.3%	4.3%
教育	5,228,726	22.4%	4,076,706	18.9%	28.3%
其他	676,907	2.9%	831,434	3.8%	-18.6%
應收融資租賃款淨額	23,315,290	100.0%	21,600,652	100.0%	7.9%
減：資產減值準備	(328,501)		(288,520)		13.9%
應收融資租賃款淨值	22,986,789		21,312,132		7.9%



管理層討論與分析

醫療板塊應收融資租賃款淨額為人民幣17,409.7百萬元，較上年末增加人民幣717.1百萬元，佔應收融資租賃款淨額比重74.7%，醫療行業是本集團主要的資產分佈領域。

應收融資租賃款賬齡情況

下表列示本集團應收融資租賃款淨額到期日情況：

	2016年6月30日		2015年12月31日		變動
	人民幣千元 (未經審核)	佔比	人民幣千元 (經審核)	佔比	
1年以內	6,230,332	26.7%	6,036,410	27.9%	3.2%
1-2年	5,726,883	24.6%	5,301,893	24.5%	8.0%
2-3年	4,882,537	20.9%	4,395,572	20.3%	11.1%
3年以上	6,475,538	27.8%	5,866,777	27.3%	10.4%
應收融資租賃款淨額	23,315,290	100.0%	21,600,652	100.0%	7.9%

於2016年6月30日，本集團應收融資租賃款淨額到期日時間分佈較為均衡，可為本集團提供持續穩定的現金流入。

應收融資租賃款質量情況

下表列示本集團應收融資租賃款淨額五級分類^(註)情況：

	2016年6月30日		2015年12月31日		變動
	人民幣千元 (未經審核)	佔比	人民幣千元 (經審核)	佔比	
正常	19,626,307	84.18%	18,242,578	84.45%	7.6%
關注	3,507,428	15.04%	3,189,810	14.77%	10.0%
次級	136,883	0.59%	123,592	0.57%	10.8%
可疑	44,672	0.19%	44,672	0.21%	0.0%
損失	-	-	-	-	-
應收融資租賃款淨額	23,315,290	100.00%	21,600,652	100.00%	7.9%
不良資產 ⁽¹⁾	181,555		168,264		
不良資產率 ⁽²⁾	0.78%		0.78%		



- (1) 不良資產分類為有客觀證據證明因於初步確認後發生的一件或以上的事件而減值的該等應收租賃款項，而該事件影響可以可靠地估計的應收租賃款項的未來現金流。此等應收租賃款項被分類為「次級」、「可疑」或「損失」級別。
- (2) 不良資產比率為不良資產相對於適用日期的應收租賃款項淨額的百分比。

註：關於五級分類的標準請參見本中期報告「管理層討論及分析-7.風險管理」。

本集團一貫執行穩健的資產管理政策，並採用嚴格審慎的資產分類政策。於2016年6月30日，本集團關注類資產佔比15.04%，較上年末14.77%上升0.27個百分點。不良資產為人民幣181.6百萬元，較於上年末增加人民幣13.3百萬元。

本集團持續完善風險管理體系，採取有效風險防範措施，加大不良資產清收力度。於2016年6月30日，不良資產率為0.78%。

逾期應收融資租賃款比率情況

下表列示本集團逾期30天應收租賃款比率情況：

	2016年 6月30日 (未經審核)	2015年 12月31日 (經審核)
逾期率(超過30天) ⁽¹⁾	0.54%	0.46%

(1) 按應收租賃款項淨額(逾期超過30天)除以應收租賃款項淨額總數計算。

2016年上半年本集團堅持審慎的風險控制及資產管理，不斷改進風險管理體系。於2016年6月30日，30天以上逾期率為0.54%，較上年末的0.46%上升0.08個百分點，仍維持在較低水平。



管理層討論與分析

應收融資租賃款減值及撥備情況

下表列示本集團評估方法分析的撥備分佈情況：

	2016年6月30日		2015年12月31日	
	人民幣千元 (未經審核)	佔比	人民幣千元 (經審核)	佔比
資產減值準備：				
單項評估	74,016	22.5%	64,383	22.3%
組合評估	254,485	77.5%	224,137	77.7%
合計	328,501	100.0%	288,520	100.0%
不良資產	181,555		168,264	
撥備覆蓋率	180.94%		171.47%	

本集團撥備覆蓋率於上年末171.47%上升至於2016年6月30日的180.94%。本集團管理層相信，隨著本集團業務擴張，採取更為審慎的措施保障本集團免受系統性風險的影響及逐步採納國際性標準及慣例實屬必要。因此，本集團不斷提高資產撥備覆蓋率。在報告期內，本集團沒有核銷任何融資租賃資產及並無任何融資租賃資產分類為損失。



3.2 負債概覽

於2016年6月30日，本集團負債總額為人民幣19,255.6百萬元，較於上年末增加人民幣1,478.9百萬元，增幅為8.3%。

下表列示本集團於所示日期負債情況：

	2016年6月30日		2015年12月31日		變動
	人民幣千元 (未經審核)	佔比	人民幣千元 (經審核)	佔比	
計息銀行及其他融資	16,614,916	86.3%	15,458,354	87.0%	7.5%
應付貿易款項	263,855	1.4%	94,773	0.5%	178.4%
其他應付款項及應計費用	2,238,454	11.6%	2,093,421	11.7%	6.9%
應付稅項	67,000	0.3%	65,217	0.4%	2.7%
其他負債	71,327	0.4%	64,916	0.4%	9.9%
合計	19,255,552	100.0%	17,776,681	100.0%	8.3%

3.2.1 計息銀行及其他融資

2016年上半年，在複雜的國內外金融環境下，本集團積極調整融資策略、優化債務結構，融資結構繼續有所改善，融資能力進一步提升，融資幣種與區域更加合理。

本集團計息銀行及其他融資主要為融資租賃業務提供資金。於2016年6月30日，本集團計息銀行及其他融資餘額為人民幣16,614.9百萬元，較上年末增加人民幣1,156.6百萬元，增長7.5%。



管理層討論與分析

計息銀行及其他融資按幣種分佈情況：

	2016年6月30日		2015年12月31日		變動
	人民幣千元 (未經審核)	佔比	人民幣千元 (經審核)	佔比	
人民幣	15,403,770	92.7%	14,269,715	92.3%	7.9%
美元	1,211,146	7.3%	1,188,639	7.7%	1.9%
合計	16,614,916	100.0%	15,458,354	100.0%	7.5%

於2016年6月30日，本集團以人民幣計值的計息銀行與其他融資餘額為人民幣15,403.8百萬元，佔計息銀行及其他融資總額的92.7%，較上年末的92.3%上升了0.4個百分點。

2016年上半年，受中國經濟增速下行、美元走強、英國脫歐公投事件等因素影響，人民幣對美元匯率出現了一定的貶值。為了控制匯率風險，本集團繼續降低了美元融資比重。針對存量以美元計值的境內外借款，本集團通過實施有效管理匯率風險的綜合手段，規避人民幣兌美元匯率大幅波動帶來的風險。

計息銀行及其他融資按區域分佈情況：

	2016年6月30日		2015年12月31日		變動
	人民幣千元 (未經審核)	佔比	人民幣千元 (經審核)	佔比	
境內	13,688,024	82.4%	10,888,129	70.4%	25.7%
境外	2,926,892	17.6%	4,570,225	29.6%	-36.0%
合計	16,614,916	100.0%	15,458,354	100.0%	7.5%

於2016年6月30日，本集團境內融資餘額人民幣13,688.0百萬元，佔計息銀行及其他融資總額的82.4%，較於2015年12月31日的70.4%上升了12.0個百分點。



2015年以來，央行多次降息後國內融資成本出現了較大幅度下降，而境外融資成本因美聯儲加息、人民幣走弱等因素影響而有所上升。針對境外融資成本較境內融資不再具有成本優勢的情況，我們將融資重心向境內傾斜，控制和減少境外融資佔比。

計息銀行及其他融資按即期及非即期分佈情況：

	2016年6月30日		2015年12月31日		變動
	人民幣千元 (未經審核)	佔比	人民幣千元 (經審核)	佔比	
即期	7,198,146	43.3%	7,634,574	49.4%	-5.8%
非即期	9,416,770	56.7%	7,823,780	50.6%	20.5%
合計	16,614,916	100.0%	15,458,354	100.0%	7.5%

於2016年6月30日，本集團即期計息銀行及其他融資餘額總計為人民幣7,198.1百萬元，佔本集團計息銀行及其他融資總額的43.3%，較上年末的49.4%降低了6.1個百分點。為了防範流動性風險，以及為了在融資成本下行、流動性寬裕的市場環境下鎖定部分中長期資金來源，2016年上半年本集團主動提高了非即期負債的佔比。

計息銀行及其他融資按抵押及無抵押分佈情況：

	2016年6月30日		2015年12月31日		變動
	人民幣千元 (未經審核)	佔比	人民幣千元 (經審核)	佔比	
有抵押	5,502,632	33.1%	6,009,325	38.9%	-8.4%
無抵押	11,112,284	66.9%	9,449,029	61.1%	17.6%
合計	16,614,916	100.0%	15,458,354	100.0%	7.5%



管理層討論與分析

於2016年6月30日，本集團有抵押計息銀行及其他融資總計為人民幣5,502.6百萬元，佔本集團計息銀行及其他融資總額的33.1%，較上年末的38.9%降低了5.8個百分點。本集團有抵押的資產主要為融資租賃資產債權，佔比下降說明了本集團自身融資實力進一步提升。

計息銀行及其他融資按直接融資及間接融資分佈情況：

	2016年6月30日		2015年12月31日		變動
	人民幣千元 (未經審核)	佔比	人民幣千元 (經審核)	佔比	
直接融資	4,992,822	30.1%	4,297,487	27.8%	16.2%
間接融資	11,622,094	69.9%	11,160,867	72.2%	4.2%
合計	16,614,916	100.0%	15,458,354	100.0%	7.5%

於2016年6月30日，本集團計息銀行及其他融資餘額中，直接融資總計人民幣4,992.8百萬元，佔本集團計息銀行及其他融資總額的30.1%，較上年末的27.8%提高了2.3個百分點。為了充分利用國內債務資本市場良好的流動性與成本優勢，2016年上半年本集團在中國銀行間債券市場發行了人民幣850.0百萬元中期票據，取得了人民幣850.0百萬元短期融資券、人民幣2,200.0百萬元公司債券的發行額度。

3.2.2 其他應付款項及應計費用

其他應付款項及應計費用主要包括客戶支付的租賃按金、借款的應計利息以及應計薪金及應付福利款項。於2016年6月30日其他應付款項及應計費用總計為人民幣2,238.5百萬元，較上年末增加人民幣145.0百萬元，增幅為6.9%，主要為客戶支付的租賃按金增加。

3.3 股東權益

於2016年6月30日，本集團權益總額為人民幣6,091.6百萬元，較上年末增加人民幣210.4百萬元，增幅為3.6%，主要因為本期溢利增加使儲備增加。



4. 現金流分析

	截至6月30日止六個月		變動
	2016年 人民幣千元 (未經審核)	2015年 人民幣千元 (未經審核)	
經營活動所用現金流量淨額	(900,856)	(2,162,397)	-58.3%
投資活動所用現金流量淨額	(2,250)	(6,474)	-65.2%
融資活動所得現金流量淨額	826,827	2,322,304	-64.4%
匯率變動對現金及現金等價物的影響	23,406	204	11,373.5%
現金及現金等價物增加淨額	(52,873)	153,637	-134.4%

2016年上半年隨著本集團業務的擴張及生息資產餘額的增加，經營活動所產生的淨現金流出為人民幣900.9百萬元。本集團對應增加記錄於融資活動中的銀行及其他借貸等現金流入，融資活動所產生的淨現金流入為人民幣826.8百萬元。投資活動淨現金流出為人民幣2.3百萬元，主要為本集團購置物業、設備及其他長期資產增加所致。

5. 資本管理

本集團資本管理活動的主要目標是確保維持穩健的資本比率，以支持本集團的業務及最大化提升股東價值。本集團通過資產負債率和槓桿率指標來監督資本狀況。於2016年上半年，本集團資本管理目標、政策或程序並無任何變動。



管理層討論與分析

資產負債率情況：

	2016年 6月30日 人民幣千元 (未經審核)	2015年 12月31日 人民幣千元 (經審核)
資產合計	25,347,178	23,657,881
負債合計	19,255,552	17,776,681
權益合計	6,091,626	5,881,200
資產負債率	75.97%	75.14%

槓桿率情況：

	2016年 6月30日 人民幣千元 (未經審核)	2015年 12月31日 人民幣千元 (經審核)
計息銀行及其他融資	16,614,916	15,458,354
權益總額	6,091,626	5,881,200
槓桿率	2.73	2.63

於2016年6月30日，本集團資產負債率及槓桿率較上年末略有上升。

6. 資本開支

本集團資本開支主要包括購買醫療設備及其他與本集團經營租賃業務相關的設備開支及辦公室設備相關開支。2016年上半年，本集團的資本開支為人民幣2.8百萬元，主要用作購買辦公設備相關開支及辦公室裝修費用。

首次公開發售之所得款項用途

本公司的股份於2015年7月8日在香港聯交所主板上市。於超額配售權部份行使後，扣除承銷佣金及所有相關開支後，自首次公開發售獲得的所得款項淨額約人民幣27.76億元。截至2016年6月30日止六個月，本集團未對本公司日期為2015年6月24日的招股章程所載的所得款項用途計劃作出任何變更。



7. 風險管理

本集團主要金融工具包括應收租賃款、貿易應收款項、貿易應付款項、計息銀行與其他融資、現金及現金等價物等。現金及現金等價物和計息銀行與其他融資主要目的為本集團營運提供資金，而貿易應收款和貿易應付款項等其他金融資產和金融負債直接與本集團的經營活動相關。

本集團在日常業務過程中面對多種市場風險，主要包括利率風險、匯率風險、信貸風險和流動性風險。

7.1 利率風險

利率風險乃金融工具或未來現金流量因市場利率變動而波動的風險。本集團就市場利率變動所承受的風險主要與本集團計息銀行及其他融資以及應收融資租賃款有關。

本集團管理利率風險的主要工作為於不同利率的情況下監督預計淨利息收入的敏感性(模擬法)。本集團計劃減輕可能減低未來淨利息收入的預期利率變動的影響，並同時平衡減輕此風險所採取措施的成本。

下表顯示在所有其他變數維持不變的情況下，利率的合理可能變動對本集團除稅前溢利的敏感度。除稅前溢利的敏感度是指利率的假設變動對除稅前溢利的影響，乃根據各結算日所持有的金融資產及金融負債計算，並可於未來一年重訂價格。

	除稅前溢利增加／(減少)	
	2016年 6月30日 人民幣千元 (未經審核)	2015年 12月31日 人民幣千元 (經審核)
基點變動		
+100個基點	116,077	92,855
-100個基點	(116,077)	(92,855)



7.2 匯率風險

匯率風險指由於匯率變動而引致金融工具之公平值或未來現金流量波動之風險。本集團主要以人民幣經營業務，但若干交易則以美元及較少其他貨幣結算。本集團匯率風險主要來自於人民幣以外的貨幣進行的交易。本集團尋求通過盡量減少本集團的外幣淨額來限制所面臨的外匯風險。

人民幣兌美元匯率實行浮動匯率制度。由於港元匯率與美元掛鈎，因此人民幣兌港元匯率和人民幣兌美元匯率同向變動。

下表顯示本集團的除稅前溢利對匯率的合理可能變動的敏感度分析：

	匯率變動 %	除稅前溢利增加／(減少)	
		2016年 6月30日 人民幣千元 (未經審核)	2015年 12月31日 人民幣千元 (經審核)
倘人民幣兌美元／港元升值	(1)	(368)	(984)
倘人民幣兌美元／港元貶值	1	368	984

有關分析計算了當所有其他項目維持不變時，人民幣匯率的合理可能變動對除稅前溢利的影響。

7.3 信貸風險

信貸風險指承租人或交易對手不能償還其債務產生損失的風險。本集團僅與認可及聲譽良好的第三方進行交易。根據本集團的政策，本集團檢查並核實與本集團有信用交易的所有客戶的信貸風險。此外，本集團定期監管及控制應收融資租賃款以降低壞賬的重大風險。本集團的其他金融資產包括現金及銀行存款，應收款項和其他應收款。該等金融資產的信貸風險來自交易對手不能償還其債務。所承擔的最大信貸風險相等於該等資產的賬面值。

於釐定本集團的應收租賃款項的分類時，本集團根據內部政策應用一系列準則。此等準則是為評估借款人還款的可能性，以及本集團應收租賃款項的本金和利息的可收回性而設。本集團的應收租賃款項分類準則集中於多項因素(如適用)，且包括下列指標等級：

分類標準

正常。並無理由懷疑承租人將不會全數及／或準時地償還貸款的本金及利息。並無理由懷疑應收租賃款項將會減值。

關注。即使承租人能夠準時支付租賃款項，仍然有一些不利因素可能影響其支付的能力，相關因素涉及經濟、政策及法規、行業環境變化；債務人發生產權結構變動、重大不利事件、主要財務指標大幅下跌、基建項目大幅落後於其原訂計劃或重大的預算超支、核心資產價值變動對債務人償付能力的影響、出現與擔保人有關的狀況影響其財務及營運條件等；同時也考量債務人償付意願變化等主觀因素對資產質量的影響，例如，如付款已逾期，且承租人的財務狀況有惡化跡象，則該租賃合約的應收租賃款項應分類為關注或以下級別。



管理層討論與分析

次級。因以其經營收益無法足額償還租賃款項的本金及利息，承租人支付應收租賃款項的本金及利息的能力存疑，即使執行擔保，本集團也很可能會蒙受一定損失。例如，如已被分類為關注的租賃付款繼續逾期一段期間，則此租賃合約的應收租賃款項應分類為次級或以下。

可疑。由於承租人未能以其經營收益按時足額支付租賃款項，使其支付的能力成疑問，而我們很可能蒙受重大的損失，不論是否強制執行租賃合約的任何相關擔保。例如，如已被分類為次級的租賃付款繼續逾期一段期間，則此租賃合約的應收租賃款項將分類為可疑或以下類別。

損失。於採取一切可能的步驟或進行所有必要的法律程序後，租賃款項仍逾期未付或只收回非常有限的部分。例如，如已被分類為可疑的租賃付款繼續逾期一段期間，此項租賃合約的應收租賃款項將分類為損失。

資產管理措施

本集團在全面風險管理框架下，全員參與資產管理工作，多部門協調聯動維護資產安全、提升資產質量。在每個融資租賃項目的全過程中，本集團採取風險管理措施監察本集團資產質量及租賃相關資產的質量，以及本集團信貸評估工作流程的效率。這些措施納入本集團的持續資產管理工作並具有以下主要特點：

持續改進租後管理流程、定期監察資產組合

本集團持續改進租後管理流程，加強各部門協調配合，保證租金收取、押品安全，提升資產質量。期間會實時監控租金收取情況。針對逾期項目，採取不同的處理措施清收，並為風險資產分級積累數據。



項目實地巡視

本集團制定並執行年度巡視計劃，通過實地拜訪客戶持續了解客戶的業務發展及財務狀況，並發現更多交叉銷售機會，以期提供更多價值增值服務。項目巡視還能夠促進客戶更加自覺的按時足額償還租金，並且願意主動與本集團溝通互動。

重大事件處置和報告程序

本集團執行重大事件報告制度，倘客戶有重大不利事件發生，主辦部門牽頭，各部門協調聯動，積極應對，同時向高級管理層以及董事會報告。

定期評估資產質量和更新資產分類

本集團使用遷徙模型對應收租賃款相關資產進行風險分類程序運作。根據這一分類程序，本集團的應收租賃款相關資產分為五類，即「正常」、「關注」、「次級」、「可疑」和「損失」，其中最後三類資產屬於不良資產。本集團採用一系列的準則來釐定每項資產的分類，當中注重多項因素，包括(1)客戶支付租賃款項的能力；(2)客戶的付款記錄；(3)客戶支付租賃款項的意願；(4)就租賃提供的擔保；及(5)拖欠租賃款項時採取法律行動強制執行的可能性。本集團密切觀察前述的多項因素，以決定應否將有關資產重新分類並據此加強資產管理。本集團亦制定了當本集團合理估計租賃資產可能發生損失時應進行的減值準備預提的具體管理辦法。



管理層討論與分析

信貸風險分析

應收融資租賃款行業集中度分析

倘承租人過度集中於單一行業或同一地區或擁有相似經濟特性，所承擔的信貸風險通常會相應提高。本集團客戶分佈於中國大陸，承租人來自以下不同行業：

	2016年6月30日		2015年12月31日	
	人民幣千元 (未經審核)	佔比	人民幣千元 (經審核)	佔比
醫療	17,409,657	74.7%	16,692,512	77.3%
教育	5,228,726	22.4%	4,076,706	18.9%
其他	676,907	2.9%	831,434	3.8%
合計	23,315,290	100.0%	21,600,652	100.0%

雖然本集團客戶主要集中在醫療和教育行業，但由於醫療和教育行業均屬於基本民生行業且與經濟週期弱相關，所以本集團無重大信貸風險。

信貸風險的數據資料來自貸款及應收款項、按金及其他應收款及信貸承諾，未逾期未減值金融資產的分析如下列示：

	2016年 6月30日 人民幣千元 (未經審核)	2015年 12月31日 人民幣千元 (經審核)
應收融資租賃款淨額	22,837,098	21,393,331
應收賬款	4,805	4,826
應收票據	6,000	-
按金及其他應收款項	20,512	96,709
可供出售投資	64,916	64,916
衍生金融資產	224	28



於2016年6月30日和2015年的12月31日，已逾期未減值的資產金額分別為人民幣296.6百萬元和人民幣39.1百萬元。其逾期天數分析如下列示：

	90天內 人民幣千元	90天至1年 人民幣千元	1年至3年 人民幣千元	3年以上 人民幣千元	總計 人民幣千元
截至2016年6月30日(未經審核)					
應收融資租賃款淨額	296,637	-	-	-	296,637
截至2015年12月31日(經審核)					
應收融資租賃款淨額	39,057	-	-	-	39,057

本集團已逾期未減值的應收融資租賃款的客戶均是與集團有著良好交易記錄的。根據以往的經驗，本集團董事認為這些餘額並不需要減值的原因是這些餘額並不對信用等級產生重大影響，且這些餘額是能夠完全收回的。於2016年6月30日已逾期未減值資產餘額中有人民幣237.0百萬元應收融資租賃款已在2016年7月收回。

已減值金融資產分析列示如下：

	2016年 6月30日 人民幣千元 (未經審核)	2015年 12月31日 人民幣千元 (經審核)
應收融資租賃款淨額	181,555	168,264

如果有客觀減值證據表明應收融資租賃款在初始確認後有一項或多項情況發生，且這些情況對貸款預計未來現金流量有影響且該影響能可靠估計，則該應收融資租賃款被認為是已減值應收融資租賃款。



7.4 流動性風險

流動資金風險是指負債到期時缺乏資金還款的風險。有關風險可能因金融資產和金融負債到期時金額或期限不匹配而產生。

本集團通過每日、每月及每季度的監控來管理流動資金風險，並實現下列目標：通過保持足夠的可獲得的由銀行或其他金融機構提供的授信或貸款承諾來維持融資的靈活性，預測現金流量和評估流動資產／負債狀況的合理性，及保持有效的內部資金劃撥機制。

下表概述根據合約未折現現金流量，本集團金融資產及負債的到期情況：

	3個月					總計
	於要求時 人民幣千元	3個月內 人民幣千元	至12個月 人民幣千元	一至五年 人民幣千元	五年以上 人民幣千元	
	<i>於2016年6月30日(未經審核)</i>					
總金融資產	1,937,306	1,857,310	6,077,305	19,612,820	302,795	29,787,536
總金融負債	(67,422)	(1,724,303)	(6,707,488)	(12,046,187)	(55,095)	(20,600,495)
淨流動性缺口 ⁽¹⁾	1,869,884	133,007	(630,183)	7,566,633	247,700	9,187,041
	<i>於2015年12月31日(經審核)</i>					
總金融資產	1,937,596	1,844,212	5,780,383	18,190,481	2,715	27,755,387
總金融負債	(6,225)	(2,104,131)	(6,446,741)	(10,345,528)	-	(18,902,625)
淨流動性缺口 ⁽¹⁾	1,931,371	(259,919)	(666,358)	7,844,953	2,715	8,852,762

(1) 流動性缺口正數表示金融資產大於金融負債不存在資金缺口，負數則反之。

本集團在2016年上半年通過融資結構調整，用長期借款置換了部分短期借款，使得金融資產與金融負債期限更加匹配。

8. 集團資產質押

於2016年6月30日，本集團有人民幣6,271.4百萬元的應收融資租賃款及人民幣132.6百萬元的現金抵押或支付予銀行以獲得銀行借款。

9. 重大投資、收購及出售

截至2016年6月30日止六個月，本集團並無任何重大投資，任何重大收購或出售事項。

10. 合約責任、或有負債及資本承擔等的情況

10.1 或有負債情況

	2016年 6月30日 人民幣千元 (未經審核)	2015年 12月31日 人民幣千元 (經審核)
法律訴訟 賠償金額	1,278	1,278

10.2 資本承諾及信貸承擔

本集團於以下各所示日期有以下的資本承諾及信貸承擔：

	2016年 6月30日 人民幣千元 (未經審核)	2015年 12月31日 人民幣千元 (經審核)
已簽約但未撥付的資本開支	373	5,628
信貸承擔 ⁽¹⁾	447,491	804,604

(1) 信貸承擔的形式為經批准租賃合約但於各結算日前並未撥付，為有條件可撤銷承擔。



11. 人力資源

於2016年6月30日，本集團共有426名全職僱員。

我們擁有一支高學歷、高素質的員工隊伍，於2016年6月30日，我們約87.8%的僱員擁有學士及學士以上學位，約47.2%的僱員擁有碩士及碩士以上學位，約2.4%的僱員擁有博士學位。在全體僱員中，具醫學背景的共有139人，佔比32.6%。

2016年上半年以及2015年上半年，我們產生的僱員福利費用(社會保險、住房公積金與企業年金)分別為17.6百萬元及14.0百萬元，佔該期間公司的總收益約為1.4%及1.4%。

我們已建立和實施靈活高效的僱員薪酬激勵計劃，使僱員薪酬與其整體工作表現及對公司的貢獻度掛鉤，並已建立一套以業績為基礎，結合整體工作表現及任務達成等相關指標的薪酬獎勵制度。我們基於僱員的崗位、司齡及工作表現，按照專業或管理序列晉升僱員，為僱員提供了清晰的職業發展路徑。我們每年根據經營目標責任、組織建設及團隊工作目標達成等對主管級以上僱員進行績效評估。

根據適用中國法規，本集團已為僱員向社會保障保險基金(包括養老保險、醫療保險、工傷保險、失業保險及生育保險)及住房公積金作出供款。除該等中國法規規定的保險外，本集團亦提供企業年金、補充醫療保險及意外傷害保險。截至2016年6月30日止六個月期間，本集團於所有重大方面已遵守中國法律適用於本集團的所有法定社會保險及住房公積金責任。

權益披露

董事及最高行政人員於本公司或其任何相聯法團的股份、相關股份及債權證中擁有的權益及／或淡倉：

於2016年6月30日，本公司董事及最高行政人員於本公司及其相聯法團(定義見證券及期貨條例第XV部)之股份、相關股份及債權證中，擁有須記錄於本公司根據證券及期貨條例第352條須予備存的登記冊；或根據標準守則的規定須知會本公司及聯交所之權益及／或淡倉載列如下：

於本公司股份的好倉

姓名	權益性質	職位	所持本公司權益	
			普通股總數	之概約百分比
張懿宸(附註1)	受控法團權益	主席兼非執行董事	244,326,695	14.24%
郭衛平(附註2)	受控法團權益	執行董事	15,234,795	0.89%
彭佳虹(附註3)	受控法團權益	執行董事	7,617,400	0.44%

附註：

- (1) 有關張懿宸先生於本公司股份的權益詳情，請參閱本中期報告第45頁附註(2)。
- (2) 郭衛平先生為國際技術的唯一合法及實益擁有人，而國際技術為上述15,234,795股股份的實益擁有人。根據證券及期貨條例，郭先生被視為於國際技術擁有的股份中擁有權益。
- (3) 彭佳虹女士為Evergreen的唯一合法及實益擁有人，而Evergreen為上述7,617,400股股份的實益擁有人。根據證券及期貨條例，彭女士被視為於Evergreen擁有的股份中擁有權益。

除上文所披露者外，於2016年6月30日，概無本公司董事及最高行政人員於本公司或任何相聯法團(定義見證券及期貨條例第XV部)之股份、相關股份或債權證中，擁有須記錄於本公司根據證券及期貨條例第352條須予備存的登記冊；或根據標準守則須知會本公司及聯交所之權益及淡倉。



權益披露

主要股東於股份之權益

於2016年6月30日，下列人士(本公司董事或最高行政人員除外)於股份或相關股份中擁有須記錄於本公司根據證券及期貨條例第336條須予備存的登記冊的權益或淡倉：

於本公司股份及相關股份的好倉

股東名稱／姓名	權益性質	普通股總數	所持本公司權益之概約百分比
香港資本(附註1)	實益擁有人	584,000,395	34.03%
通用技術集團(附註1)	受控法團權益	647,478,700	37.73%
中信資本(附註2)	實益擁有人	244,326,695	14.24%
CITIC Capital China Partners II, L.P. (附註2)	受控法團權益	244,326,695	14.24%
CCP II GP Ltd.(附註2)	受控法團權益	244,326,695	14.24%
CCP LTD.(附註2)	受控法團權益	244,326,695	14.24%
CITIC Capital Partners Limited(附註2)	受控法團權益	244,326,695	14.24%
CITIC Capital Holdings Limited(附註2)	受控法團權益	244,326,695	14.24%
CP Management Holdings Limited (附註2)	受控法團權益	244,326,695	14.24%
中央匯金投資有限公司(附註3)	受控法團權益	136,103,831	7.93%
捷道有限公司(附註4)	實益擁有人	96,487,020	5.62%
Healthcare Ventures Holdings Limited (附註4)	受控法團權益	96,487,020	5.62%
周大福企業有限公司(附註4)	受控法團權益	96,487,020	5.62%
Chow Tai Fook (Holding) Limited (附註4)	受控法團權益	96,487,020	5.62%
Chow Tai Fook (Capital) Limited (附註4)	受控法團權益	96,487,020	5.62%
Cheng Yu Tung Family (Holdings) Limited (附註4)	受控法團權益	96,487,020	5.62%
Cheng Yu Tung Family (Holdings II) Limited (附註4)	受控法團權益	96,487,020	5.62%

附註：

- (1) 於647,478,700股股份當中，584,000,395股股份登記在香港資本名下，63,478,305股股份登記在中國通用諮詢投資香港有限公司(「通用諮詢香港」)名下。香港資本全部已發行股本由通用技術集團最終擁有，通用諮詢香港的全部已發行股本由中國通用諮詢投資有限公司直接持有，而中國通用諮詢投資有限公司由通用技術集團全資擁有。根據證券及期貨條例，通用技術集團被視為於香港資本及通用諮詢香港持有的647,478,700股股份中擁有權益。
- (2) 中信資本由CITIC Capital China Partners II, L.P. (「CITIC Partners」)全資擁有。CITIC Partners的普通合夥人為CCP II GP Limited (「CCPII」)。CCPII由CCP LTD.全資擁有。CCP LTD.為CITIC Capital Partners Limited (「CITIC Capital Partners」)的全資附屬公司。CITIC Capital Partners由CITIC Capital Holdings Limited (「CITIC Capital Holdings」)及CP Management Holdings Limited (「CP Management」)分別擁有51%及49%。CP Management由CITIC Capital Holdings及張懿宸先生平均擁有。根據證券及期貨條例，CITIC Partners、CCPII、CCP LTD.、CITIC Capital Partners、CITIC Capital Holdings、CP Management及張懿宸先生被視為於同一批由中信資本擁有的股份中擁有權益。
- (3) 於136,103,831股股份當中，61,834,216股股份由工銀國際擁有，74,269,615股股份由榮泉環球投資有限公司(「榮泉環球」)擁有。工銀國際由ICBC International Finance Limited (「ICBCI Finance」)全資擁有，ICBCI Finance由ICBC International Holdings Limited (「ICBCI Holdings」)全資擁有，而ICBCI Holdings由中國工商銀行股份有限公司(「中國工商銀行」)全資擁有。榮泉環球由CCBI Investments Limited全資擁有，CCBI Investments Limited由建銀國際(控股)有限公司全資擁有。建銀國際(控股)有限公司由建行金融控股有限公司全資擁有。建行金融控股有限公司由建行國際集團控股有限公司全資擁有，建行國際集團控股有限公司為中國建設銀行股份有限公司(「中國建設銀行」)的全資附屬公司。中央匯金投資有限公司(「中央匯金」)分別持有中國工商銀行及中國建設銀行的35%及57.31%股權。根據證券及期貨條例，中央匯金被視為於工銀國際及榮泉環球所擁有總共136,103,831股股份中擁有權益。
- (4) 捷道有限公司(「捷道」)由Healthcare Ventures Holdings Limited (「Healthcare Ventures」)全資擁有。Healthcare Ventures則由周大福企業有限公司(「周大福企業」)全資擁有，而周大福企業則由Chow Tai Fook (Holding) Limited (「CTFH」)全資擁有。CTFH由Chow Tai Fook (Capital) Limited(「CTFC」)擁有78.58%，而CTFC則由Cheng Yu Tung Family (Holdings) Limited (「CYTF」)及Cheng Yu Tung Family (Holdings II) Limited (「CYTFII」)分別擁有48.98%及46.65%。根據證券及期貨條例，Healthcare Ventures、周大福企業、CTFH、CTFC、CYTF及CYTFII被視為於同一批由捷道持有的股份中擁有權益。



企業管治

企業管治守則

本公司已應用企業管治守則的原則和守則條文並已採納企業管治守則作為其自身的企業管治規則。

自2016年1月1日至2016年6月30日期間，本公司已遵守企業管治守則內之所有守則條文，惟守則條文第A.4.2條除外。

根據守則條文第A.4.2條規定，每名董事(包括有指定任期的董事)應至少每三年輪流退任一次。然而，根據細則，執行董事不受細則的輪流退任條款所限，但不得損害股東於股東大會上可罷免任何此類董事的權力。為確保本公司領導層的連貫性及公司的穩定發展，董事會認為執行董事應連續在任。

本公司遵守企業管治守則有關風險管理及內部監控(即內部控制，下同)條文的修訂(對於2016年1月1日或之後開始的會計期間已生效)的情況如下：

1. 健全、完善的風險管理和內部監控系統

本公司具備全面的風險管理和內部監控系統。本公司的內部監控體系充分吸收COSO風險管理框架要求和香港會計師公會關於風險管理的指南，同時借鑒標桿公司的經驗，兼顧本公司實際情況和業務特點，制定監控框架，據以評價內部監控和風險管理系統的有效性和適用性，為確保本公司經營活動的有效性、其財務報告的可靠性和法律法規的遵循性提供了合理保證。

2. 內控部承擔內部審核功能

本公司設有內控部，並保證其機構設置、人員配備和工作的獨立性，內控部在執行職務時，可不受限制查閱所有業務及接觸相關人員。

內控部通過運用系統化和規範化的稽核程序和方法、定期開展的內控評價和風險評估程序，持續評估公司內部監控系統的完整性和有效性，檢討已識別出的風險，探討運營中的潛在風險，提出管理改善建議，確保監控系統有效運轉，促進公司持續健康發展。



3. 風險管理及內部監控系統的特點

董事會根據本公司所在行業特點確定風險偏好和風險水平，確保風險管理與內部監控體系完善和有效；本公司管理層執行董事會制定的風險管理與內部監控政策，識別和評估風險，設計、運行和監控有效的風險管理與內部監控體系。管理層向董事會保證體系的健全有效性，董事會對管理層監督和問責。

4. 風險管理及內部監控系統的有效性

內控部結合每年開展內控評價和風險點梳理工作的結果，制定內部稽核年度工作計劃，並與管理層議定年度審核計劃及資源運用。

2016年上半年，內控部進一步強化對業務中高風險領域的監督，開展了業務審核，降低業務操作風險；同時內控部積極拓展審核覆蓋面，開展了機構管理、財務、融資和IT板塊的稽核，推動了本公司管理水平的整體提升。為保證內部監控體系的正常運轉，內控部定期或不定期向管理層提供稽核報告。

內控部針對各項審核中發現的問題提出整改建議，並要求相關部門承諾和明確改進的計劃、方法和實現。內控部對稽核建議的落實情況進行監督和跟進，確保相關改進計劃得到執行。

2015年，內控部根據2008年6月28日中國財政部、中國證券監督管理委員會、中國審計署、中國銀行監督管理委員會及中國保險監督管理委員會(簡稱五部委)聯合發佈的《企業內部監控基本規範》要求組織開展內部監控的評價工作，並對前一年度2014年內部監控中存在問題的整改情況進行了檢查。針對重點關注領域和重要流程，深入分析流程內各個內部監控點，如實地反映本公司內部監控的現狀，找出內部監控體系的缺陷及薄弱環節，及時改進優化，保證了經營管理依法合規、財務報告及相關信息真實完整性，提高了本公司經營的效率和效果，為本公司戰略發展提供了保障。

企業管治

本公司以完善的內部監控體系為依托，大幅提升風險管理與監控能力。為加強對重大風險的管理，本公司制定了重大風險預警機制，建立了監控指標，各相關部門負責相關風險的辨識和分析，結合風險承受度，確定風險應對策略，並及時向管理層反映各業務面臨的風險及其風險管控系統的能力，最大限度降低損失，提高公司抵禦風險的防禦能力。

5. 內幕消息

董事會於2015年6月批准實施《披露內幕消息及避免虛假市場所需消息或資料手冊》，本公司建立了有效內幕消息監控系統和報告程序，確保所有重大消息或資料能盡速地予以識別、評估及提交董事會知悉，以決定是否有需要做出披露。本公司嚴格遵守證券及期貨條例《內幕消息條文》（定義見上市規則）以及上市規則，所有涉及的相關人員已知悉此規定，確保所有市場參與者都能平等及同步取得相同消息。

獨立非執行董事

於2016年2月29日，林延齡先生辭任本公司獨立非執行董事及薪酬委員會成員一職。於林先生辭任後，本公司的獨立非執行董事人數佔董事會成員人數不是至少三分之一，而薪酬委員會的大部分成員也並非為獨立非執行董事，不符合上市規則第3.10A及3.25條分別所需的規定。本公司已採取適當措施以物色合適人選填補空缺，而於委任韓德民先生為本公司獨立非執行董事及薪酬委員會成員（自2016年4月13日起生效）後，本公司已符合上市規則第3.10A條及第3.25條的規定。

證券交易的標準守則

本公司已採納證券買賣守則，其條款不低於標準守則，以規管董事及僱員進行本公司證券交易。



經向全體董事(包括在本中期報告涵蓋的會計期間辭任的董事)作出特定查詢後，彼等確認於2016年1月1日或於其獲委任為本公司董事之日(取其較後者)至其辭任為本公司董事之日或2016年6月30日(取其較早者)之期間內一直遵守標準守則及《證券買賣守則》。

審核委員會

本公司已遵照上市規則第3.21及3.22條規定設立審核委員會。審核委員會包括三名成員，由李引泉先生(主席)、劉小平先生和鄧小磊先生組成。

審核委員會已與管理層討論及審閱本集團截至2016年6月30日止六個月之未經審核簡明中期合併財務報表及本中期報告。

此外，本公司外部核數師安永會計師事務所已依據香港審閱專案準則第2410號「由實體的獨立核數師執行的中期財務資料審閱」對本集團截至2016年6月30日止六個月之簡明中期合併財務報表進行獨立審閱。

根據公司條例第436條的披露

此等截至2016年6月30日止六個月的未經審核簡明合併財務報表所載作為比較資料的截至2015年12月31日止年度的財務資料並不構成本公司該年的法定年度合併財務報表，但資料數據來自該等合併財務報表。根據公司條例第436條規定而須披露的關於此等法定財務報表的進一步資料如下：

本公司已按公司條例第662(3)條及附表6第3部的規定將截至2015年12月31日止年度的合併財務報表送呈公司註冊處。

本公司的核數師已就截至2015年12月31日止年度的合併財務報表提交報告。報告中核數師並無保留意見，亦無提述任何其在無提出保留意見下強調須予注意的事項，也沒有任何根據公司條例第406(2)、407(2)或(3)條的陳述。

其他資料

股份期權計劃

截至本中期報告日期，本公司未有採納上市規則第17章下的任何股份期權計劃。

股息

董事會決議不宣派截至2016年6月30日止六個月的中期股息。

購回、出售或贖回本公司上市證券

本公司及其任何附屬公司於截至2016年6月30日止六個月的期間內概無購回、出售或贖回本公司的任何上市證券。

董事個人資料變更

董事履歷詳情須根據上市規則第13.51B(1)條作出披露的變動如下：

1. 張懿宸先生自2016年1月1日起不再擔任微博公司(其股份於納斯達克股票市場上市)獨立董事。
2. 李引泉先生自2016年6月28日起不再擔任招商銀行股份有限公司(其股份於聯交所主板上市(股份代號：3968)及於上海證券交易所上市(股份代號：600036))非執行董事。



根據上市規則第13.18條要求的披露

截至2016年6月30日，除招股章程及本公司根據上市規則第13.18條已刊登的日期為2015年8月13日及2016年4月22日之公告所披露的情況外，概無其他須根據上市規則第13.18條須要做出披露的事項。

刊發中期報告

本中期報告的中、英文本已登載於本公司網站www.universalm.com及聯交所網站www.hkexnews.hk。

已選擇或被視為同意透過本公司網站收取本公司的公司通訊，及因任何理由以致收取或接收載於本公司網站的公司通訊上出現困難的股東，可要求並立即獲免費以郵寄方式發送中期報告的印刷本。股東可隨時更改收取本公司之公司通訊的方式及語言版本的選擇。

股東可給予本公司不少於7天的書面通知，以要求索取中期報告的印刷本或更改收取本公司之公司通訊的方式及語言版本的選擇，該書面通知應交予本公司之股份過戶登記處－香港中央證券登記有限公司，地址為香港灣仔皇后大道東183號合和中心17M樓，或將該通知電郵至unimedical.ecom@computershare.com.hk。

簡明中期合併財務報表審閱報告



Ernst & Young
22/F, CITIC Tower
1 Tim Mei Avenue
Central, Hong Kong

安永會計師事務所
香港中環添美道1號
中信大廈22樓

Tel電話: +852 2846 9888
Fax傳真: +852 2868 4432
ey.com

致環球醫療金融與技術諮詢服務有限公司董事會
(於香港註冊成立的有限公司)

引言

我們已審閱列載於第54頁至第92頁環球醫療金融及技術諮詢服務有限公司(「貴公司」)及其子公司(統稱「貴集團」)的簡明中期合併財務報表，包括貴集團於2016年6月30日之簡明中期合併財務狀況表，及截至該日止六個月期間的簡明中期合併損益表、簡明中期合併綜合收益表、簡明中期合併權益變動表和簡明中期合併現金流量表以及附註解釋。香港聯合交易所有限公司證券上市規則要求須按照相關規定及香港會計師公會(「香港會計師公會」)頒佈的香港會計準則第34號「中期財務報告」(「香港會計準則第34號」)的規定編製中期財務資料的報告。

董事須負責根據香港會計準則第34號編製並列報本簡明中期合併財務報表。我們的責任是在實施審閱工作的基礎上對本簡明中期合併財務報表作出結論。我們的報告僅就雙方所協議的審閱業務約定書條款向貴公司董事會整體提交，並不能做除此之外的其他用途。我們概不就本報告之內容，對任何其他人士負責或承擔任何責任。

審閱範圍

我們已按照香港會計師公會頒佈的香港審閱工作準則第2410號「實體之獨立核數師對中期財務資料執行審閱」的規定進行審閱，審閱簡明中期合併財務報表包括主要向負責財務會計事宜的人員進行詢問，並實施分析性覆核和其他審閱程序。該審閱工作範圍遠小於根據香港審計準則進行審計工作的範圍，我們因而無法保證能在審閱工作中發現若進行審計工作的情況下所能發現的所有重大事項。因此，我們不發表任何審計意見。



結論

根據我們的審閱，我們並無發現任何事項使我們相信簡明中期合併財務報表未能在所有重大方面按照香港會計準則第34號的規定編製。

安永會計師事務所
執業會計師
香港
2016年8月23日



簡明中期合併利潤表

截至2016年6月30日止六個月

	附註	截至6月30日止六個月	
		2016年 (未經審核) 人民幣千元	2015年 (未經審核) 人民幣千元
收入	4	1,251,076	982,051
銷售成本		(465,356)	(441,212)
毛利		785,720	540,839
其他收入及收益	4	3,890	3,841
銷售及分銷成本		(120,491)	(73,025)
行政開支		(119,025)	(101,624)
其他開支		(3,247)	(2,282)
除稅前溢利	5	546,847	367,749
所得稅開支	6	(157,302)	(97,835)
期內溢利		389,545	269,914
下列人士應佔：			
本公司權益持有人		389,545	269,914
本公司權益持有人應佔的每股溢利			
基本和攤薄(人民幣每股)	8	0.23	0.21



簡明中期合併綜合收益表

截至2016年6月30日止六個月

	截至6月30日止六個月	
	2016年 (未經審核) 人民幣千元	2015年 (未經審核) 人民幣千元
期內溢利	389,545	269,914
其他綜合收益		
於以後期間不可重新分類至損益之項目：		
財務報表轉換為列報貨幣之匯兌差額	-	513
期後不可重新分類至損益的其他綜合收益淨額	-	513
期內其他綜合收益，已扣除稅項	-	513
期內綜合收益總額	389,545	270,427
下列人士應佔：		
本公司權益持有人	389,545	270,427



簡明中期合併財務狀況表

於2016年6月30日

	附註	2016年 6月30日 (未經審核) 人民幣千元	2015年 12月31日 (經審核) 人民幣千元
非流動資產			
物業、廠房及設備	9	101,205	89,586
貸款及應收款項	11	16,888,660	15,397,495
預付款、按金及其他應收款項		21,968	106,930
可供出售投資	10	64,916	64,916
受限制存款	12	–	14,055
遞延稅項資產		42,626	21,777
其他資產		2,782	–
非流動資產總額		17,122,157	15,694,759
流動資產			
存貨		4,936	2,643
貸款及應收款項	11	6,108,934	5,919,463
預付款、按金及其他應收款項		42,034	35,668
衍生金融資產		224	28
受限制存款	12	256,096	139,650
現金及現金等價物	12	1,812,797	1,865,670
流動資產總額		8,225,021	7,963,122
流動負債			
應付貿易款項	13	263,855	94,773
其他應付款項及應計費用		496,812	356,739
計息銀行及其他融資	14	7,198,146	7,634,574
應付稅項		67,000	65,217
流動負債總額		8,025,813	8,151,303
淨流動資產/(負債)		199,208	(188,181)
總資產減流動負債		17,321,365	15,506,578



簡明中期合併財務狀況表

於2016年6月30日

	附註	2016年 6月30日 (未經審核) 人民幣千元	2015年 12月31日 (經審核) 人民幣千元
非流動負債			
計息銀行及其他融資	14	9,416,770	7,823,780
其他應付款項及應計費用		1,741,642	1,736,682
遞延所得稅負債		6,411	–
其他負債		64,916	64,916
非流動負債總額		11,229,739	9,625,378
資產淨值			
權益			
股本	15	4,327,842	4,327,842
儲備	16	1,763,784	1,553,358
權益總額		6,091,626	5,881,200

郭衛平
董事

彭佳虹
董事



簡明中期合併權益變動表

截至2016年6月30日止六個月

	匯率					合計 人民幣千元
	股本 人民幣千元 (附註15)	資本儲備* 人民幣千元 (附註16)	儲備基金* 人民幣千元 (附註16)	變動儲備* 人民幣千元 (附註16)	保留溢利* 人民幣千元	
於2016年1月1日(經審核)	4,327,842	23,938	186,828	29,248	1,313,344	5,881,200
期內溢利	-	-	-	-	389,545	389,545
期內綜合收益總額	-	-	-	-	389,545	389,545
權益結算之股權激勵安排	-	9,364	-	-	-	9,364
股息(附註7)	-	-	-	-	(188,483)	(188,483)
於2016年6月30日(未經審核)	4,327,842	33,302	186,828	29,248	1,514,406	6,091,626

* 該等儲備賬戶構成簡明中期合併財務狀況表內的合併儲備人民幣1,763,784,000元(2015年12月31日：人民幣1,553,358,000元)。

截至2015年6月30日止六個月

	匯率					合計 人民幣千元
	股本 人民幣千元	資本儲備 人民幣千元	儲備基金 人民幣千元	變動儲備 人民幣千元	保留溢利 人民幣千元	
於2015年1月1日(經審核)	1,579,905	4,742	119,128	1,223	722,501	2,427,499
期內溢利	-	-	-	-	269,914	269,914
期內其他綜合收益：						
財務報表轉換為列報貨幣之匯兌差額	-	-	-	513	-	513
期內綜合收益總額	-	-	-	513	269,914	270,427
權益結算之股權激勵安排	-	9,479	-	-	-	9,479
於2015年6月30日(未經審核)	1,579,905	14,221	119,128	1,736	992,415	2,707,405



簡明中期合併現金流量表

截至2016年6月30日止六個月

	附註	截至6月30日止六個月	
		2016年 (未經審核) 人民幣千元	2015年 (未經審核) 人民幣千元
經營活動之現金流量			
除稅前溢利		546,847	367,749
就下列各項進行調整：			
借款成本	5	455,781	432,941
利息收入	4	(3,156)	(2,990)
衍生工具－不符合套期條件的交易：			
未實現的公平值淨收益	5	(196)	(259)
折舊		9,075	7,976
可供出售投資之利息收入	4	(533)	(364)
應收融資租賃款減值撥備	11c	39,981	30,056
匯兌損失／(收益)，淨額		727	(132)
以權益結算的股權激勵開支	17	9,364	9,479
		1,057,890	844,456
存貨(增加)／減少		(2,293)	459
貸款及應收款項增加		(1,723,564)	(1,839,792)
預付款、按金及其他應收款項減少		67,055	36,668
應收關聯方款項減少		3,466	9,410
其他資產增加		(2,782)	–
應付貿易款項增加／(減少)		168,412	(644,284)
其他應付款項及應計費用增加		115,879	114,243
應付關聯方款項減少		(552)	(102,460)
除息稅前經營活動所用之現金流		(316,489)	(1,581,300)
已付借款利息		(417,566)	(496,219)
已收利息		3,156	2,990
已付所得稅		(169,957)	(87,868)
經營活動所用之現金流量淨額		(900,856)	(2,162,397)



簡明中期合併現金流量表

截至2016年6月30日止六個月

	附註	截至6月30日止六個月	
		2016年 (未經審核) 人民幣千元	2015年 (未經審核) 人民幣千元
投資活動之現金流量			
可供出售投資之利息收入		533	364
購置物業、廠房及設備之已付現金		(2,783)	(6,838)
投資活動之所用現金流量淨額		(2,250)	(6,474)
融資活動所得現金流量			
應付關聯方款項增加		–	1,250,000
應付關聯方款項減少		(500,000)	(2,279,005)
收到借款之現金		7,952,029	6,908,647
償還借款		(6,334,328)	(3,512,795)
支付受限制存款		(129,366)	(43,917)
收回受限制存款		26,975	7,638
已付股息		(188,483)	(8,264)
融資活動之所得現金流量淨額		826,827	2,322,304
現金及現金等價物(減少)/增加淨額			
期初現金及現金等價物		1,865,670	453,569
匯率變動對現金及現金等價物的影響		23,406	204
期末之現金及現金等價物		1,812,797	607,206
現金及現金等價物結餘分析			
現金及銀行結餘		2,045,906	713,112
減：受限制存款		(233,109)	(105,906)
合併財務狀況表所載列之現金及現金等價物結餘	12	1,812,797	607,206
合併現金流量表所載列之現金及現金等價物結餘	12	1,812,797	607,206

簡明中期合併財務報表附註

1. 公司資料

環球醫療金融與技術諮詢服務有限公司(「本公司」)於2012年4月19日於香港註冊成立為有限公司。根據日期分別為2015年2月6日和2015年6月10日的股東會特別決議案，本公司將名字由環球國際租賃有限公司更名為環球醫療服務有限公司，其後再更名為環球醫療金融與技術諮詢服務有限公司。本公司的註冊辦事處位於香港中環紅棉路8號東昌大廈702室。自2015年7月8日起，本公司的股份在香港聯合交易所有限公司(「聯交所」)的主板上市。

本公司及其附屬公司(「本集團」)主要於中華人民共和國(「中國」)大陸從事為其客戶提供融資租賃服務、提供諮詢服務、銷售醫療設備、提供經營租賃服務及經中國商務部批准之其他業務。

2. 編製基準及重要會計政策概要

2.1 編製基準

截至2016年6月30日止六個月期間的簡明中期合併財務報表乃根據香港會計準則(「香港會計準則」)第34號「中期財務報告」編製。

簡明中期合併財務報表並不包括年度財務報表規定的所有資料及披露，且應與本集團截至2015年12月31日止年度的財務報表一併閱讀，該等財務報表乃根據香港財務報告準則(「香港財務報告準則」)編製，並列入本公司的2015年度報告內。

除另有指明外，簡明中期合併財務報表以人民幣(「人民幣」)呈報，所有數值均四捨五入至最接近之千元(「人民幣千元」)。

2. 編製基準及重要會計政策概要(續)

2.2 重要會計政策

首次採納以下新訂準則及現有準則的修訂

除下述首度適用於本集團即期財務報告的新訂準則及現有準則的修訂，在編製中期簡明合併財務報表所使用的會計政策與本集團截至2015年12月31日止年度之財務報表所採用的會計政策一致：

香港財務報告準則第14號	監管遞延賬目
香港財務報告準則第11號修訂本	收購共同經營的權益的會計處理
香港會計準則第16號	澄清折舊及攤銷的可接受方式
和香港會計準則第38號修訂本	
香港會計準則第16號和	農業：生產性植物
香港會計準則第41號修訂本	
香港會計準則第27號修訂本	獨立財務報表權益法
2012年至2014年週期之年度改進	多項香港財務報告準則的修訂
香港會計準則第1號修訂本	披露計劃
香港財務報告準則第10號、	投資實體：應用合併豁免
香港財務報告準則12號和	
香港會計準則第28號修訂本	

採用上述新訂準則及現有準則的修訂未對本集團的財務狀況或者財務表現產生重大影響，也未導致對比數字的重述。

本集團未提前採用任何其他已經頒佈但未生效的準則或準則修訂本。

3. 經營分部資料

本集團主要於中國大陸從事為其客戶提供融資租賃服務、提供諮詢服務、銷售醫療設備及提供醫療設備經營租賃服務。就管理而言，前述業務不可分割，故本集團未劃分多個經營分部。

地理信息

- (a) 對外交易收入全部來自於中國大陸。
- (b) 非流動資產全部歸屬於中國大陸，該非流動資產不包括金融資產和遞延所得稅資產。

主要客戶信息

於本期間，並無單一客戶的收入貢獻達到或超過本集團總收入的10%。



4. 收入、其他收入及收益

收入是指本期間已售貨物在扣除增值稅和退貨及貿易折扣後的發票淨值；及本期間扣除營業稅或增值稅後的已提供服務的價值和總租賃收入。

對收入、其他收入及收益的分析如下表：

	截至6月30日止六個月	
	2016年 (未經審核) 人民幣千元	2015年 (未經審核) 人民幣千元
收入		
融資租賃收入	921,496	703,943
服務費收入	320,602	278,908
經營租賃收入	10,783	7,562
銷售貨品	4,573	549
其他	2,646	447
營業稅及附加稅	(9,024)	(9,358)
	1,251,076	982,051
其他收入及收益		
銀行存款利息收入	3,156	2,990
匯兌收益	—	132
可供出售投資之利息收入	533	364
衍生工具		
— 不符合套期條件的交易：		
— 未實現的公平值變動淨收益	196	259
其他	5	96
	3,890	3,841



5. 除稅前溢利

本集團之除稅前溢利乃扣除／(計入)下列項目後產生：

	附註	截至6月30日止六個月	
		2016年 (未經審核) 人民幣千元	2015年 (未經審核) 人民幣千元
借款成本(計入銷售成本中)		455,781	432,941
銷售存貨成本		1,874	292
經營租賃成本		7,701	7,495
折舊		1,374	481
租金開支		10,663	8,248
上市開支		–	16,344
員工福利開支(包括董事薪酬)			
– 工資及薪金		113,694	64,245
– 以權益結算的股權激勵之薪酬開支	17	9,364	9,479
– 退休金計劃供款		11,522	9,114
– 其他員工福利		8,772	6,885
		143,352	89,723
貸款及應收款項撥備		39,981	30,056
匯兌損失／(收益)		1,508	(132)
衍生工具–不符合套期條件的交易：			
– 未實現的公平值淨收益		(196)	(259)
– 已實現的公平值淨損失		570	1,810

6. 所得稅開支

	截至6月30日止六個月	
	2016年 (未經審核) 人民幣千元	2015年 (未經審核) 人民幣千元
即期稅項—中國大陸		
本期開支	165,778	95,976
過往年度納稅調整	5,962	(124)
遞延稅項	(14,438)	1,983
本期之稅項開支總額	157,302	97,835

本報告期內，香港利得稅按於香港產生的估計應課稅溢利按16.5%稅率(截至2015年6月30日止六個月期間：16.5%)計提撥備。本集團於截至2016年6月30日止六個月期間未於香港產生課稅溢利，因此未提取於香港經營的所得稅撥備(截至2015年6月30日止六個月期間：無)。

本集團本期於中國內地業務經營的所得稅撥備，乃根據現行法例、詮釋及慣例，就有關期間之估計應課稅溢利按適用稅率25%計算(截至2015年6月30日止六個月期間：25%)。

於開曼群島註冊成立之附屬公司，在開曼群島免徵所得稅。



6. 所得稅開支(續)

根據絕大多數附屬公司所在司法權區的法定／適用稅率計算除稅前溢利適用的稅項開支與根據實際稅率計算的稅項開支對賬如下：

	截至6月30日止六個月	
	2016年 (未經審核) 人民幣千元	2015年 (未經審核) 人民幣千元
除稅前溢利	546,847	367,749
按中國法定所得稅率25%計算稅項	136,712	91,937
按當地政府制定的較低稅率計算稅項	2,424	1,784
不可扣稅的開支	3,398	3,917
毋須課稅的收入	–	(1)
對以前年度當期所得稅調整	5,962	(124)
未確認稅務虧損	2,395	322
預扣稅對本集團中國附屬公司可分配溢利的影響	6,411	–
簡明合併損益表中的所得稅開支	157,302	97,835

7. 股息

與截至2015年12月31日止年度相關的末期股息(每股0.13港元，共計223,120,000港元(相當於人民幣188,483,000元))已於2016年6月7日經本公司股東週年大會批准，並已於2016年6月27日支付。

董事會決議不宣派截至2016年6月30日止六個月期間的中期股息(截至2015年6月30日止六個月期間：無)。

8. 每股溢利

截至2016年及2015年6月30日止六個月期間的基本每股溢利由有關期間歸屬於本公司權益持有人之溢利除以發行在外加權平均普通股股數計算得出，且已對有關期間之已發行普通股數量根據本財務報表附註15(a)所述的於2015年6月11日生效的股份拆細作出追溯調整。

每股基本溢利乃根據以下數據計算：

溢利

	截至6月30日止六個月	
	2016年 (未經審核) 人民幣千元	2015年 (未經審核) 人民幣千元
用作計算基本每股溢利之本公司權益持有人應佔溢利	389,545	269,914

股份

	股份數量	
	截至6月30日止六個月	
	2016年 (未經審核)	2015年 (未經審核)
用作計算基本每股溢利之期內已發行普通股加權平均數	1,716,304,580	1,269,566,080

本集團於2016年及2015年按6月30日止六個月期間概無潛在可攤薄普通股，故攤薄每股溢利與基本每股溢利相同。



9. 物業、廠房及設備

截至2016年6月30日止六個月期間，本集團購置物業、廠房及設備的總成本為人民幣20,694,000元(截至2015年6月30日止六個月期間：人民幣6,838,000元)。截至2016年6月30日止六個月期間，本集團並無處置物業、廠房及設備(截至2015年6月30日止六個月期間：無)。

10. 可供出售投資

	2016年 6月30日 (未經審核) 人民幣千元	2015年 12月31日 (經審核) 人民幣千元
資產支持證券	64,916	64,916

於2016年6月30日，本集團投資於特殊目的信託發行的資產支持證券。有關資產支持證券的詳情披露於本簡明中期合併財務報表附註23。

11. 貸款及應收款項

	2016年 6月30日 (未經審核) 人民幣千元	2015年 12月31日 (經審核) 人民幣千元
於一年內到期之貸款及應收款項	6,108,934	5,919,463
於一年後到期之貸款及應收款項	16,888,660	15,397,495
	22,997,594	21,316,958

11a. 按性質分類的貸款及應收款項

	2016年 6月30日 (未經審核) 人民幣千元	2015年 12月31日 (經審核) 人民幣千元
應收融資租賃款總額(附註11b)*	27,907,718	25,812,062
減：未賺取融資收益	(4,592,428)	(4,211,410)
應收融資租賃款淨額(附註11b)*	23,315,290	21,600,652
應收賬款(附註11d)*	4,805	4,826
應收票據*	6,000	–
貸款及應收款項小計	23,326,095	21,605,478
減：		
應收融資租賃款撥備(附註11c)	(328,501)	(288,520)
	22,997,594	21,316,958

* 其中包含與關聯方的餘額，披露在本中期簡明合併財務報表附註11e。



11. 貸款及應收款項(續)

11b(1). 於報告期末，根據自相關租賃合約有效日期起的應收款項的賬齡釐定的應收融資租賃款的賬齡分析如下：

	2016年 6月30日 (未經審核) 人民幣千元	2015年 12月31日 (經審核) 人民幣千元
應收融資租賃款總額		
一年以內	16,236,988	12,979,870
一至兩年	6,740,389	7,477,834
兩至三年	3,158,835	3,968,858
三年以上	1,771,506	1,385,500
總計	27,907,718	25,812,062
應收融資租賃款淨額		
一年以內	13,114,619	10,491,029
一至兩年	5,791,142	6,321,105
兩至三年	2,835,940	3,533,236
三年以上	1,573,589	1,255,282
總計	23,315,290	21,600,652

11. 貸款及應收款項(續)

11b(2). 於接下來三個連續會計年度，本集團預期收到的應收融資租賃款的總額及淨額載列於下表：

	2016年 6月30日 (未經審核) 人民幣千元	2015年 12月31日 (經審核) 人民幣千元
應收融資租賃款總額		
一年以內	7,894,234	7,641,809
一至兩年	7,083,197	6,553,370
兩至三年	5,776,485	5,179,680
三年及以上	7,153,802	6,437,203
總計	27,907,718	25,812,062
應收融資租賃款淨額		
一年以內	6,230,332	6,036,410
一至兩年	5,726,883	5,301,893
兩至三年	4,882,537	4,395,572
三年及以上	6,475,538	5,866,777
總計	23,315,290	21,600,652



11. 貸款及應收款項(續)

11c. 應收融資租賃款撥備變動

	單項評估			組合評估			總計		
	2016年 6月30日 人民幣千元 (未經審核)	2015年 6月30日 人民幣千元 (未經審核)	2015年 12月31日 人民幣千元 (經審核)	2016年 6月30日 人民幣千元 (未經審核)	2015年 6月30日 人民幣千元 (未經審核)	2015年 12月31日 人民幣千元 (經審核)	2016年 6月30日 人民幣千元 (未經審核)	2015年 6月30日 人民幣千元 (未經審核)	2015年 12月31日 人民幣千元 (經審核)
於期/年初	64,383	57,199	57,199	224,137	162,271	162,271	288,520	219,470	219,470
於期/年內計提	9,633	2,870	7,184	30,348	27,186	61,866	39,981	30,056	69,050
於期/年末	74,016	60,069	64,383	254,485	189,457	224,137	328,501	249,526	288,520

附註：於2016年6月30日，為本集團借款作為抵押品的應收融資租賃款總額為人民幣6,271,410,000元（2015年12月31日：人民幣7,530,865,000元）（見附註14a）。

11d. 於報告期末，基於應收賬款自其確認日起的應收賬款賬齡分析列示如下：

	2016年 6月30日 (未經審核) 人民幣千元	2015年 12月31日 (經審核) 人民幣千元
一年以內	—	21
一年及以上	4,805	4,805
總計	4,805	4,826

應收賬款產生於醫療設備銷售和諮詢服務業務。除了一些特定合約，本集團一般不向客戶提供信用期。



11. 貸款及應收款項(續)

11e. 關聯方餘額

本集團的貸款及應收賬款餘額中包括如下關聯方餘額：

名稱		2016年 6月30日 (未經審核) 人民幣千元	2015年 12月31日 (經審核) 人民幣千元
應收融資租賃款總額：			
哈爾濱量具刃具集團有限責任公司		6,575	13,249
長沙哈量凱帥精密機械有限公司		2,529	5,096
應收融資租賃款淨額：			
哈爾濱量具刃具集團有限責任公司	(i)	6,517	12,979
長沙哈量凱帥精密機械有限公司	(ii)	2,507	4,992
應收賬款：			
中國儀器進出口(集團)公司	(ii)	1,805	1,805
應收票據：			
哈爾濱量具刃具集團有限責任公司	(iii)	3,433	–
長沙哈量凱帥精密機械有限公司	(iii)	2,567	–

上述關聯方均為中國通用技術(集團)控股有限責任公司(「通用技術集團」)之子公司。

- (i) 應收融資租賃款淨額按照4.75% (2015年12月31日：4.75%~6.01%)的年利率計息。
- (ii) 該關聯方款項為無擔保、不計息並憑通知立即償還。
- (iii) 該關聯方款項為無擔保，不計息並憑通知在一年之內償還。

12. 現金及現金等價物以及受限制存款

	2016年 6月30日 (未經審核) 人民幣千元	2015年 12月31日 (經審核) 人民幣千元
現金及銀行結餘	2,045,906	1,994,723
定期存款	22,987	24,652
	2,068,893	2,019,375
減： 受限制存款	(256,096)	(153,705)
現金及現金等價物	1,812,797	1,865,670

於2016年6月30日，本集團以人民幣計值的現金及銀行結餘為人民幣785,821,000元(2015年12月31日：人民幣698,098,000元)。人民幣不可自由兌換為其他貨幣，然而，根據中國內地的《外匯管理條例》及《結匯、售匯及付匯管理規定》，本集團可透過授權進行外匯業務的銀行將人民幣兌換為其他貨幣。

銀行現金以每日存款餘額按固定利率或浮動利率計息。

於2016年6月30日，有人民幣132,640,000元(2015年12月31日：人民幣105,631,000元)的現金及銀行結餘用作銀行及其他借款的抵押品(見附註14a)。

於2016年6月30日，根據特殊目的信託和本集團於附註23所述的證券化交易的安排，有人民幣123,456,000元(2015年12月31日：人民幣48,074,000元)的現金及銀行結餘本集團不可動用。這些現金由本集團收集並須於不久後轉付給證券化資產投資者。

於2016年6月30日，有人民幣236,874,000元(2015年12月31日：人民幣378,797,000元)現金及銀行結餘存放於通用技術集團財務有限責任公司。

13. 應付貿易款項

	2016年 6月30日 (未經審核) 人民幣千元	2015年 12月31日 (經審核) 人民幣千元
應付貿易款項	263,147	94,735
應付關聯方款項(附註13a)	708	38
	263,855	94,773

應付貿易款項為不計息且須於一年內償還或基於本集團與有關方達成的支付計劃償還。

於報告期末，基於發票日的應付貿易款項賬齡分析列示如下：

	2016年 6月30日 (未經審核) 人民幣千元	2015年 12月31日 (經審核) 人民幣千元
一年以內	243,536	81,759
一到兩年	10,045	161
二到三年	3,890	5,555
三年以上	6,384	7,298
	263,855	94,773

13a. 關聯方結餘

與關聯方結餘有關的詳情列示如下：

	2016年 6月30日 (未經審核) 人民幣千元	2015年 12月31日 (經審核) 人民幣千元
應付貿易款項：		
通用技術集團國際物流有限公司	37	—
中國通用技術集團意大利公司	671	38
	708	38

上述關聯方為通用技術集團之子公司。

關聯方款項為無擔保、不計息及須於一年內償還或基於本集團與有關方達成的支付計劃償還。



14. 計息銀行及其他融資

	2016年6月30日(未經審核)			2015年12月31日(經審核)		
	實際 年利率 (%)	到期日	人民幣千元	實際 年利率 (%)	到期日	人民幣千元
即期：						
銀行貸款-無抵押	1.84~4.79	2016~2017	1,879,091	1.84~5.74	2016	3,079,092
其他貸款-有抵押	5.00	2016	360,000	-	-	-
-無抵押	4.80	2017	100,000	-	-	-
長期銀行貸款的即期部分						
-有抵押	4.28~5.51	2016~2017	957,285	4.75~6.60	2016	862,102
-無抵押	3.39~5.25	2016~2017	1,128,406	3.60~6.30	2016	1,844,936
長期其他貸款的即期部分						
-有抵押	5.25	2016~2017	4,279	5.25	2016	9,216
應付融資租賃款						
-有抵押	4.75~5.56	2016~2017	286,480	4.75~5.56	2016	303,040
應付債券						
-有抵押	5.70	2016~2017	1,583,385	4.80	2016	138,180
-無抵押	3.80~3.85	2016	899,220	3.80~3.85	2016	898,008
應付關聯方款項						
-無抵押	-	-	-	4.35	2016	500,000
			7,198,146			7,634,574
非即期：						
銀行貸款-有抵押	4.28~5.51	2017~2020	1,478,234	4.75~6.60	2017~2020	1,527,020
-無抵押	3.35~5.25	2017~2019	3,859,936	3.08~6.30	2017~2018	2,229,423
其他貸款-有抵押	-	-	-	4.80~5.25	2017	601,400
-無抵押	5.00	2017~2019	1,500,000	-	-	-
應付債券						
-有抵押	5.20~6.43	2017~2020	764,586	5.20~6.43	2017~2020	2,363,729
-無抵押	4.08~4.69	2017~2019	1,745,631	4.69	2018	897,570
應付融資租賃款						
-有抵押	4.75~5.56	2017	68,383	4.75~5.56	2016~2018	204,638
			9,416,770			7,823,780
			16,614,916			15,458,354

14. 計息銀行及其他融資(續)

	2016年 6月30日 (未經審核) 人民幣千元	2015年 12月31日 (經審核) 人民幣千元
分析下列各項：		
應於下列時間償還的銀行貸款：		
一年內	3,964,782	5,786,130
第二年	1,994,884	2,150,286
第三年至第五年(包括首尾兩年)	3,343,286	1,606,157
	9,302,952	9,542,573
應於下列時間償還的其他融資：		
一年內	3,233,364	1,848,444
第二年	285,324	2,405,338
第三年至第五年(包括首尾兩年)	3,793,276	1,661,999
	7,311,964	5,915,781
	16,614,916	15,458,354

註釋：

- (a) 於2016年6月30日，本集團由應收融資租賃款提供抵押的銀行及其他融資的金額為人民幣5,502,632,000元(2015年12月31日：人民幣6,009,325,000元)，其中有人民幣3,656,983,000元(2015年12月31日：人民幣3,384,910,000元)的銀行及其他融資同時由現金及銀行結餘和定期存款作為抵押。用作本集團銀行及其他融資抵押品之應收融資租賃款總額為人民幣6,271,410,000元(2015年12月31日：人民幣7,530,865,000元)。
- (b) 截至2014年12月31日止年度，本公司的全資子公司環球一號有限公司在香港發行本金總額為人民幣1,600,000,000元和固定票面利率5.70%的債券(「債券」)。該債券於香港聯交所上市並於2017年到期。本公司為該債券提供無條件不可撤銷擔保，同時本集團之應收租賃款、定期存款和環球一號股份有限公司之股份為該債券作抵押。於2016年6月30日，該債券的攤餘成本為人民幣1,583,753,000元(2015年12月31日：人民幣1,592,922,000元)。
- (c) 於2015年5月，本集團的全資附屬公司中國環球租賃有限公司(「環球租賃」)通過資產管理計劃向機構投資者發行了一批合計本金額為人民幣1,141,858,000元的資產支持證券。這些資產支持證券有四個優先級批次和一個次級批次。本集團自優先批次獲得所得款項為人民幣912,000,000元，優先批次的年化收益率介乎4.80%至6.43%，期限為一至五年。由於人民幣229,858,000元的次級批次由環球租賃本身購買，因此無實際現金流入。於2016年6月30日，該已發行債券的攤餘成本為人民幣764,218,000元(2015年12月31日：人民幣908,987,000元)。

15. 股本

	股份數目		股本	
	2016年 6月30日 (未經審核)	2015年 12月31日 (經審核)	2016年 6月30日 (未經審核) 人民幣千元	2015年 12月31日 (經審核) 人民幣千元
已發行及繳足普通股	1,716,304,580	1,716,304,580	4,327,842	4,327,842

本公司股本的變動匯總如下：

	已發行股份數目	股本 人民幣千元
於2016年1月1日及2015年12月31日(經審核)	1,716,304,580	4,327,842
於2016年6月30日(未經審核)	1,716,304,580	4,327,842
於2015年1月1日及2014年12月31日(經審核)	253,913,216	1,579,905
股份拆細(註釋(a))	1,015,652,864	–
功能貨幣變更之影響	–	(27,581)
發行股份(註釋(b))	446,738,500	2,882,725
	1,716,304,580	4,435,049
股份發行費用	–	(107,207)
於2015年12月31日(經審核)	1,716,304,580	4,327,842

註釋：

- (a) 根據本公司2015年6月10日的股東會的書面決議，公司資本中的每一股份在2015年6月11日被分拆為五股。在股份拆細後，公司的普通股份數目由253,913,216股增加到1,269,566,080股。
- (b) 於2015年7月8日，本公司通過首次公開發行方式以每股8.18港元發行423,189,500股普通股，募集資金總額為3,461,690,000港元(相當於人民幣2,730,720,000元)。同日，本公司的股份在聯交所上市。

於2015年7月29日，本公司2015年6月24日公佈的招股章程中所載的超額配股權被部分行使，且於2015年8月5日，以每股8.18港元增加發行23,549,000普通股，募集資金總額為192,631,000港元(相當於人民幣152,005,000元)。

16. 儲備

本集團於有關期間的儲備金額及其變動於本集團的合併權益變動表內呈列。

資本儲備

資本儲備所代表以權益結算的薪酬儲備，為根據適用於權益計酬福利的會計政策所確認的向管理層轉讓股份的股權激勵的公平值(載於財務報表附註17)。

儲備基金

根據相關法律法規和中國附屬公司的公司章程約定，倘附屬公司註冊為中外合資企業，必須遵從董事會的管理，將其稅後溢利根據適用的中國會計準則轉撥至財務報表法定盈餘公積。

根據相關中國會計準則及法規，外商獨資企業和境內有限責任公司須根據中國公司法將釐定的除稅後溢利(彌補以前年度損失之後)的10%，轉撥至法定儲備基金。當法定儲備基金累計金額超過註冊資本的50%時，中國大陸附屬公司可能停止計提。提取法定儲備基金後，經董事會決議，該等附屬公司可提取任意儲備金。須先轉撥至該儲備後再分派股息予權益股東。這些儲備金僅能用於彌補以前年度虧損、擴大營業或者增加中國大陸附屬公司的股本。部分法定儲備金可轉為增加已繳足股本，前提是資本化後的餘下結餘不得少於註冊資本的25%。

匯率變動儲備

外匯儲備包括所有以非人民幣作為功能貨幣的公司財務報表的外匯換算所出現的差額。



17. 股份支付

於2014年10月10日，本公司之股東中信資本租賃有限公司(「中信資本」)和聚寶龍資本有限公司(「聚寶龍」)將其持有本公司合計5,177,976股股份以每股1.14美元的對價轉讓給分別由本公司首席執行官、首席財務官和十一位管理層人員全資控股的三家英屬維京群島公司(佔2014年10月10日已發行股份的3%)。對價低於每股2.18美元的股票公平值，該公平值以2014年9月28日，即授予日為基準日，由專業估值師採用市場法確定。

作為對管理層發展壯大本集團和準備本公司首次公開發行(「首次公開發行」)的激勵，股份以低於公平值的價格被轉讓給本集團管理層。該股份轉讓的完成，取決於多種條件，包括本公司首次公開發行成功，管理人員沒有因嚴重違反合同法、公司的規章制度而被解僱，或具備勝任能力，並且未曾離職且至本公司首次公開發行完成後十二個月內一直服務於本集團。

就這些中信資本和聚寶龍已間接轉移給管理層的股權，於歸屬期內攤銷的股份支付開支總金額為人民幣33,302,000元。上述股份支付開支產生於管理層支付的股權轉讓對價低於其授予日公平值。截至2016年6月30日止六個月期間，本集團因該股份支付確認開支人民幣9,364,000元(截至2015年6月30日止六個月期間：人民幣9,479,000元)。

18. 或有負債

於報告期末，不包含在簡明中期合併財務報表中的或有負債列示如下：

	2016年 6月30日 (未經審核) 人民幣千元	2015年 12月31日 (經審核) 人民幣千元
法律訴訟 索賠金額	1,278	1,278

19. 資產抵押

由本集團之資產作為抵押之本集團銀行及其他借款之詳情載於簡明中期合併財務報表附註11、附註12及附註14。

20. 經營租賃安排

(a) 作為出租人

本集團根據經營租賃安排出租醫用設備，經營租賃期限經協議達成為五年以上。

租賃合同規定，本集團所收取的租金為基於每月醫用設備取得的總收入或者淨收入計算的或有租金。

(b) 作為承租人

本集團以經營租賃方式租賃若干物業作為辦公室。物業的租賃期限一般協定為1至5年。

於2016年6月30日，本集團於下列到期日的不可撤消經營租賃下的未來最低租賃付款總額如下：

	2016年 6月30日 (未經審核) 人民幣千元	2015年 12月31日 (經審核) 人民幣千元
一年以內	14,566	20,240
於第二年至第五年(包括首尾兩年)	18,127	19,961
	32,693	40,201



21. 承擔

除以上附註20中詳列的經營租賃承擔外，本集團於報告期末的資本承擔和信貸承擔列示如下：

(a) 資本承擔

	2016年 6月30日 (未經審核) 人民幣千元	2015年 12月31日 (經審核) 人民幣千元
已簽約，但尚未撥備	373	5,628

(b) 信貸承擔

	2016年 6月30日 (未經審核) 人民幣千元	2015年 12月31日 (經審核) 人民幣千元
信貸承擔	447,491	804,604

信貸承擔的形式為經批准租賃合約但於各結算日前並無撥備，為有條件可撤銷承擔。

22. 關聯方交易

除本簡明中期合併財務報表附註11，12，13及14的交易及結餘外，本集團於本報告期間曾與關聯方有以下重大交易和結餘：

(a) 與通用技術集團及通用技術集團附屬公司的交易及結餘

通用技術集團為成立於1988年的國有獨資公司。通用技術集團的業務主業包括裝備製造、貿易與工程承包、醫藥、技術服務與諮詢、建築地產等五大板塊。通用技術集團為本公司主要股東之一。

於本報告期間，通用技術集團旗下與本集團有交易的公司均為通用技術集團的附屬公司。

(i) 預付款、按金及其他應收款項

	2016年 6月30日 (未經審核) 人民幣千元	2015年 12月31日 (經審核) 人民幣千元
應收關聯方款項		
通用技術集團財務有限責任公司	-	142
通用技術集團物業管理有限公司	915	915
中國通用技術集團意大利公司	743	1,123
華洋物業有限公司	141	138
中國儀器進出口(集團)公司	38	38
	1,837	2,356

與關聯方的結餘乃為無抵押及不計息，並須於一年內償還。

22. 關聯方交易(續)

(a) 與通用技術集團及通用技術集團附屬公司的交易及結餘(續)

(ii) 其他應付款和應付款項

	2016年 6月30日 (未經審核) 人民幣千元	2015年 12月31日 (經審核) 人民幣千元
應付關聯方款項		
華洋物業有限公司	47	-
通用香港國際資本有限公司	2	2
通用技術集團財務有限責任公司	-	1,269
	49	1,271

與關聯方的結餘為無抵押且不計息，於一年內或遵循本集團和各關聯方之間約定的還款計劃付款。

(iii) 銀行存款利息收入

	截至6月30日止六個月	
	2016年 (未經審核) 人民幣千元	2015年 (未經審核) 人民幣千元
通用技術集團財務有限責任公司	1,801	1,847

利息收入的年利率為1.15%。

22. 關聯方交易(續)

(a) 與通用技術集團及通用技術集團附屬公司的交易及結餘(續)

(iv) 向關聯方採購商品及租賃資產

	截至6月30日止六個月	
	2016年 (未經審核) 人民幣千元	2015年 (未經審核) 人民幣千元
中國通用技術集團意大利公司	1,577	—

關聯方之間的採購遵循本集團和各關聯方之間約定的條款。

(v) 租金開支

	截至6月30日止六個月	
	2016年 (未經審核) 人民幣千元	2015年 (未經審核) 人民幣千元
中國通用技術(集團)控股有限公司	1,656	1,656
通用技術集團物業管理有限公司	5,491	5,454
華洋物業有限公司	278	217

支付給關聯方的租金開支遵循本集團和各相關方之間約定的條款。

(vi) 借款利息開支

	截至6月30日止六個月	
	2016年 (未經審核) 人民幣千元	2015年 (未經審核) 人民幣千元
通用香港國際資本有限公司	—	12,935
通用技術集團財務有限責任公司	5,324	9,424

利息開支的年利率為4.35%。



22. 關聯方交易(續)

(a) 與通用技術集團及通用技術集團附屬公司的交易及結餘(續)

(vii) 融資租賃收入

	截至6月30日止六個月	
	2016年	2015年
	(未經審核)	(未經審核)
	人民幣千元	人民幣千元
哈爾濱量具刃具集團有限責任公司	211	664
長沙哈量凱帥精密機械有限公司	81	255

融資租賃收入的年利率為4.75%。

(viii) 諮詢服務費

	截至6月30日止六個月	
	2016年	2015年
	(未經審核)	(未經審核)
	人民幣千元	人民幣千元
中國儀器進出口(集團)公司	585	—
通用技術美洲公司	132	—

諮詢服務收費基於與本集團與各關聯方認可的價格支付。

上述項目(iii), (iv), (v),(vii)和(viii)的關聯方交易構成上市規則第十四A章規定的關連交易和持續關連交易。

22. 關聯方交易(續)

(b) 與其他政府相關企業的重大交易

本公司最大股東為國有企業。根據香港會計準則第24號「關聯方交易披露」規定，政府相關實體，包括由中國政府直接或間接控制、共同控制或產生重大影響。在此基礎上，本集團關聯方除通用技術集團及通用技術集團旗下公司外，還包括其他政府相關實體。

在有關期間內，與其他政府相關企業的重大交易主要包括大量的融資租賃服務與諮詢服務。另外，還包括與大多數由中國政府控制的銀行及其他金融機構進行的交易，如於2016年6月30日和2015年12月31日的受限制存款、現金及現金等價物和借款，以及截至2016年和2015年6月30日止六個月期間內的相關的利息收入與利息支出。

(c) 本集團主要管理人員的酬金：

	截至6月30日止六個月	
	2016年 (未經審核) 人民幣千元	2015年 (未經審核) 人民幣千元
短期員工福利	3,061	2,582
以權益結算的股權激勵安排	5,618	5,709
酬金總額	8,679	8,291



23. 金融資產轉讓

資產證券化交易

本集團在正常經營過程中會進行資產證券化交易，本集團向特殊目的信託轉讓租賃應收款，再由特殊目的信託向投資者發行資產支持證券。本集團在該等業務中可能會持有部分次級檔資產支持證券，從而對所轉讓租賃應收款保留了部分風險和報酬。本集團會按照風險和報酬的轉移程度，分析判斷是否終止確認相關租賃應收款。

於2016年6月30日，本集團仍在一定程度上繼續涉入的證券化交易中，被證券化的應收租賃款的初始賬面金額為人民幣1,241,577,000元(2015年12月31日：人民幣1,241,577,000元)。本集團繼續確認的相關資產為人民幣64,916,000元(2015年12月31日：人民幣64,916,000元)，其相關負債的金額為人民幣64,916,000元(2015年12月31日：人民幣64,916,000元)，該等負債金額表示本集團因持有次級資產支持證券，收益分配處於次級而導致可能不能收回的最大現金流。

24. 未合併結構化主體權益

本集團通過證券化交易而於一結構化主體有利益，但由於本集團評估並確定對該結構化主體無控制權，故不合併該主體。於2016年6月30日，本集團於該未合併結構化主體的利益為人民幣20,955,000元(2015年12月31日：人民幣20,955,000元)。於2016年6月30日，確認並包含於其他負債的相關負債的金額為人民幣20,955,000元(2015年12月31日：人民幣20,955,000元)，該等負債金額表示本集團因持有次級資產支持證券，收益分配處於次級而導致可能不能收回的最大現金流。優先級資產支持證券的持有者和次級資產支持證券的持有者均未對該結構化主體提供基於合同義務的財務支持。

25. 金融工具公平值及公平值層級

未以公平值計量的金融工具

財務報表中未以公平值列報的金融資產和金融負債主要包括現金及現金等價物，受限制存款，貸款及應收款項，按金及其他應收款中的金融資產，應付貿易款項，其他應付款項及應計費用中的金融負債以及計息銀行及其他融資。

現金及現金等價物、受限制存款、應收賬款、包含在按金及其他應收款中的金融資產的即期部分，應付貿易款項，短期借款及包含在其他應付款和應計費用中的金融負債的即期部分

基本上，所有金融資產和金融負債自資產負債表日起至到期日為一年以內，公平值和賬面值相若。

貸款及應收款項、除債券外的長期計息銀行及其他融資

基本上所有的貸款及應收款項及除債券外的長期計息銀行借款和其他融資均為浮動利率，其利率為市場現行利率，公平值和賬面值相若。

已發行債券

債券的公平值基於市場報價確定或以根據與剩餘到期日相匹配的當前收益曲線為基礎的現金流貼現模型計量確定。

下表匯總了未按公平值計量的包含在計息銀行及其他融資內的債券的賬面值和公平值。

	賬面值		公平值	
	2016年 6月30日 (未經審核) 人民幣千元	2015年 12月31日 (經審核) 人民幣千元	2016年 6月30日 (未經審核) 人民幣千元	2015年 12月31日 (經審核) 人民幣千元
已發行債券	4,992,822	4,297,487	5,044,713	4,335,590

包含在按金及其他應收款中的金融資產及其他應付款和應計費用中的金融負債的長期部分

包含在按金及其他應收款中的金融資產及其他應付款和應計費用中的金融負債的長期部分的公平值採用未來現金流量折現法計算，以可供參考的具有相似的合同條款、信用風險及剩餘到期日的工具的市場利率作為折現率。這些金融負債的賬面值和公平值差異不重大。



25. 金融工具公平值及公平值層級(續)

以公平值計量的金融工具

利率互換合約

本集團與兩個交易對手訂立了衍生金融工具合約，均為利率互換合約，採用類似於遠期定價和互換模型以及現值方法的估值技術進行計量，模型涵蓋了多個市場可觀察到的輸入值，包括交易對手的信用質量和利率曲線等。

資產支持證券

對於確認為可供出售投資的資產支持證券的公平值採用現金流折現分析來計量，該等現金流分析基於一系列估值要素，如違約概率、違約損失率、提前償還概率和基礎資產的收益率。這些要素要求對證券的基礎資產進行評估。

公平值層級

本集團使用以下層級釐定及披露金融工具的公平值：

第一層級：按同等資產或負債於活躍市場的報價(未經調整)計量的公平值

第二層級：按估值技術計量的公平值，而該等估值技術的所有輸入值直接或間接為可觀察數據，並對已入賬公平值具有重大影響

第三層級：按估值技術計量的公平值，而該等估值技術的所有輸入值並非依據可觀察市場數據得出(不可觀察輸入值)，並對已入賬公平值具有重大影響

持有可供出售投資的公平值基於基準日的違約概率、違約損失率、提前償還概率和收益率的不可觀察輸入值得出。於2016年6月30日，由不可觀察輸入值的變化引起的公平值的變動並不重大。



25. 金融工具公平值及公平值層級(續)

公平值層級(續)

以公平值計量的資產及負債：

於2016年6月30日(未經審核)

	第一層級 人民幣千元	第二層級 人民幣千元	第三層級 人民幣千元	總計 人民幣千元
衍生金融工具				
— 利率掉期合約	—	224	—	224
可供出售投資				
— 資產支持證券	—	—	64,916	64,916

於2015年12月31日(經審核)

	第一層級 人民幣千元	第二層級 人民幣千元	第三層級 人民幣千元	總計 人民幣千元
衍生金融工具				
— 利率掉期合約	—	28	—	28
可供出售投資				
— 資產支持證券	—	—	64,916	64,916

披露公平值的負債

於2016年6月30日(未經審核)

	第一層級 人民幣千元	第二層級 人民幣千元	第三層級 人民幣千元	總計 人民幣千元
已發行債券	4,250,727	793,986	—	5,044,713

於2015年12月31日(經審核)

	第一層級 人民幣千元	第二層級 人民幣千元	第三層級 人民幣千元	總計 人民幣千元
已發行債券	3,396,884	938,706	—	4,335,590

截至2016年6月30日止六個月期間，本集團公平值確定基礎未在層級一、二、三之間互相轉換(截至2015年12月31日止年度：無)。



26. 期後事項

本集團於2016年6月30日後沒有發生其他重大期後事項。

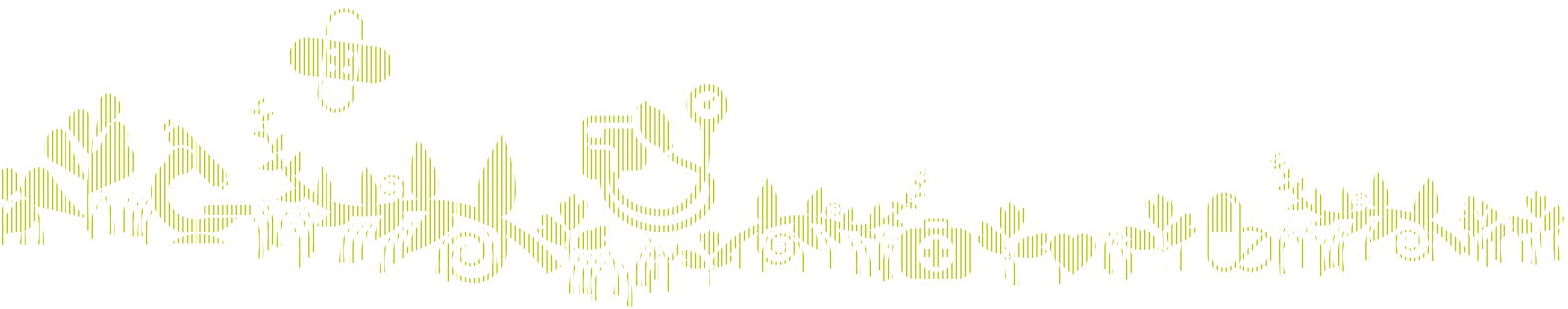
27. 財務報表之批准

本簡明中期合併財務報表於2016年8月23日經董事會批准並授權發行。





請掃描以上二維碼
閱覽此中報電子書版本



環球醫療金融與技術諮詢服務有限公司

UNIVERSAL MEDICAL FINANCIAL & TECHNICAL ADVISORY SERVICES COMPANY LIMITED