

企業責任

每名重鐵網絡乘客的每公里用電量
較2008年減少 **17%**



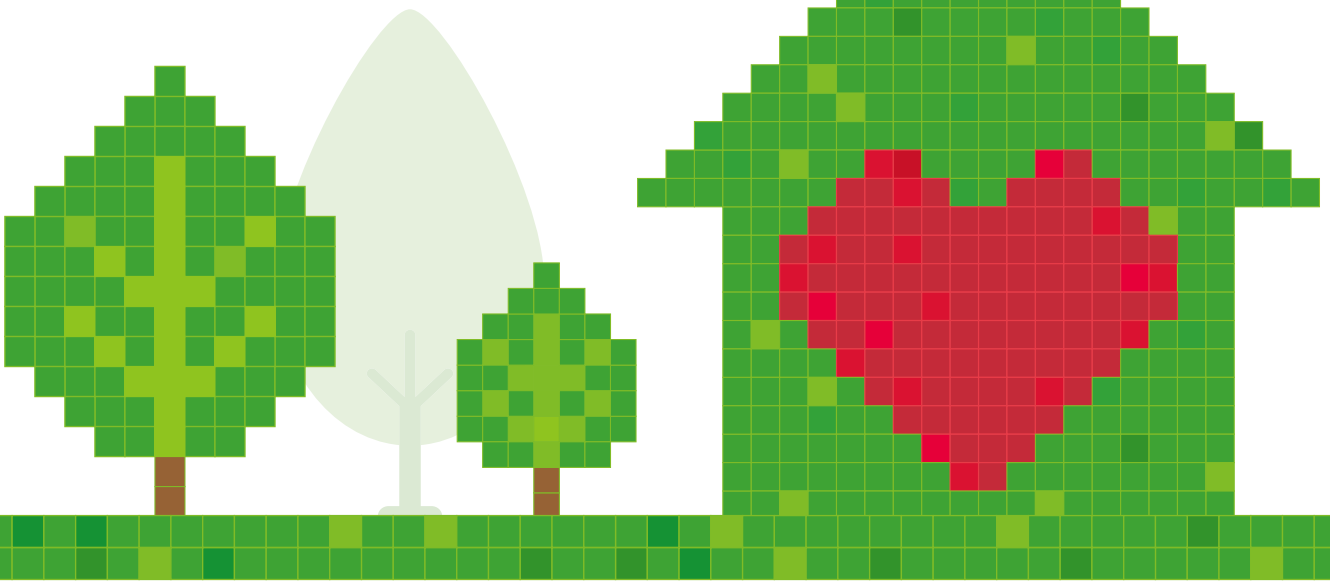
292
個義工項目，服務人次達
61,014



捐贈
2,600 萬港元
物資予非政府機構和
社區組織



社區投資達
2,800 萬港元



港鐵有一套清晰明確的長遠目標、使命和信念，此乃我們企業行為的指導原則，亦令我們締造業務成果。我們深明企業責任是維持我們作為一家對社會作出貢獻之負責任企業所不可或缺的要素。

港鐵的鐵路和物業服務與我們所服務的市民及社區息息相關。在可持續的財務模式支持下，履行企業責任代表我們

在各業務範疇貫徹安全及負責任的營運方式，以及為我們業務所在社區的發展作出積極貢獻。

近二十年來，我們透過每年的《可持續發展報告》，按照香港聯合交易所《環境、社會及管治報告指引》的披露要求，詳述我們在可持續發展領域的方針和表現。報告詳情載於獨立的可持續發展網頁中，該網頁為《可持續發展報告》的補充，並提供有關本公司作為負責任企業公民惠澤社群方面之舉措的進一步資料。

《2018年可持續發展報告》載有由安永會計師事務所就若干可持續發展表現數據進行獨立有限審驗後撰寫的《獨立審驗報告》。這包括香港、中國內地以及國際業務有關溫室

氣體排放量、員工流失率和培訓天數等指標、營運安全表現，以及員工、承包商及供應鏈管理數量等資料。《2018年可持續發展報告》將於2019年5月上載可持續發展網頁。

2018年增值及分配圖表(百萬港元)

已創造經濟價值



已分配經濟價值



總額：56,530

總額：56,530

註：

- 1 未計及2,600萬港元的員工薪酬。
- 2 不包括與香港鐵路系統維修有關的21.69億港元、予以資本化作為資產的11.78億港元及可收回的5.66億港元員工薪酬。
- 3 以簡便為由，經營成本包括利息收入及應佔聯營公司及合營公司利潤或虧損，並已扣除非控股權益應佔利潤。不包括與香港鐵路系統維修有關的18.93億港元經營成本。
- 4 不包括予以資本化作為資產的4.07億港元利息開支。
- 5 代表本期稅項，不包括遞延稅項。
- 6 包括捐贈、贊助及其他社區參與貢獻，並不包括27.69億港元恆常車費優惠及推廣和2,600萬港元實物捐贈。
- 7 為已保留經濟價值用以再投資創造未來經濟價值。其代表年內已保留公司股東應佔基本業務利潤(未計及折舊、攤銷及遞延稅項)，並已計及已分配予公司的持分者及投放於香港鐵路系統的資產維修、更新及提升的金額。

管治及政策

我們所有企業責任措施均符合我們的業務目標及企業價值觀，並以企業管治框架作為藍本。

公司的企業責任管理方針包括多項政策，其中包括企業責任政策(已於2017年更新)、安全政策、綠色採購政策及氣候變化聲明。董事局的企業責任委員會對上述政策進行監督，負責提供策略指引以及檢討公司企業責任方面的實務和表現。請參閱本年報「企業管治報告」(第123頁至第124頁)中的「企業責任委員會」，以了解其主要職責。我們的企業責任督導委員會透過提供指引和建議，促進各處別負責任地經營實務，從而協助我們在企業責任方面的工作。



我們如何營運業務

安全

顧客、僱員以及業務夥伴的安全是公司的首要目標。我們透過促進安全第一的文化、推動持續改進以及接觸並教育持份者遵守安全政策及其目標下之要求，確保創造一個安全和健康的環境。每四年檢討並制定一次的「公司安全策略計劃」有助我們管理所有業務範疇的安全問題，並配合公司的急速發展和全球擴張的業務。公司行之有效的「公司安全管理模式」，為監督公司業務八大核心元素的安全表現，提供高效而完善的框架。

我們在確保持續改進顧客安全方面的工作，令香港重鐵和輕鐵網絡於2018年的須呈報事故較前一年減少。有關顧客安全的進一步詳情載於本年報「香港客運業務」(第43頁)

以及《2018年可持續發展報告》和可持續發展網站的安全章節。港鐵為員工、承建商和系統貫徹執行同樣嚴謹的安全方針。為了向所有同事推廣安全第一的文化，我們每年均會舉辦「公司安全月」，並透過各種措施處理個別的安全事宜。我們在資產維護方面作出龐大投資，並於項目周期的每一個階段評估對營運安全的影響。

環境及天然資源

我們致力成為世界上最具資源運用效益和生態可持續性的鐵路和物業服務供應商之一。電氣化集體運輸鐵路可為城市的大量人口提供客運服務，被公認為最符合環境可持續性的運輸方式。因此，港鐵對環境最大的貢獻是避免例如路邊廢氣排放等污染。在這基礎上，我們致力減少直接排



放、有效使用資源及減低公司業務的環境影響。我們在企業責任政策中載列有關主要環境範疇的詳細指引。在香港展開任何項目之前，我們都會進行環境影響評估，並確保引入及執行紓緩措施。在建造和營運期間，我們會執行經獨立審核及認證符合ISO 14001標準的環境管理系統。

在早前建立的綠色債券框架的基礎上，我們於2018年6月訂立了新的綠色融資框架，以涵蓋更多類型的綠色融資(包括綠色貸款和綠色信貸)。新框架採納了亞太區貸款市場公會於2018年3月發出的《綠色貸款原則》內的建議，使公司能夠進一步推進公共交通基礎設施的可持續發展，同時展現我們對綠色融資舉措的支持。相關投資的更多詳情將會刊載於2019年5月在可持續發展網頁內發布的年度《綠色債券報告》。

減少用電量是本公司的重要目標。我們訂立了目標，使重鐵網絡每乘客每公里的用電量在2020年之前，從2008年的水平降低21%。到2018年年底為止，公司已減少了17%的用電量。我們實施了一系列措施來提高能源效益，包括將車站的空調冷卻裝置更換為較具能源效益的型號。

我們自2002年起匯報我們的溫室氣體排放量。我們根據世界資源研究所和世界可持續發展工商理事會制定的《溫室氣體議定書》，監控範疇1、2和3的溫室氣體排放，同時亦參照香港政府環境保護署和機電工程署，以及其他國際機構發布的指引。

此外，我們在建造新鐵路時，一直致力保護及締造綠化環境。為此，我們在新建的香港西九龍站種植超過700棵樹木及灌木。我們亦透過於落馬洲濕地的管理工作，展示我們在生物多樣性方面的承諾。

我們的人才

港鐵的員工是公司最寶貴的資產。我們致力營造一個投入度高、彼此支持、共融關懷及歡迎創新思維的工作環境。我們提供各種專業及個人發展機會，確保維持技能熟練的工作團隊，以配合公司目前和未來的需要。詳情載於本年報「人力資源」(第112頁至第115頁)。

我們的顧客

我們致力提供優質的服務及良好的顧客體驗。我們透過定期的溝通和反饋活動了解顧客的需要，並不斷改善顧客服務，包括在香港西九龍站啟用不久後設立意見區，以收集顧客的意見。公司在香港的服務的周日平均容量為588萬人次，在中國內地及國際鐵路業務的周日平均容量約為683萬人次。進一步詳情載於本年報「香港客運業務」(第40頁至第53頁)以及「中國內地及國際業務」(第80頁至第89頁)。

我們的供應商

所有供應商與承包商均須遵守我們的《供應商行為守則》，守則訂立一個強制性的行為框架，當中涵蓋道德標準、

人權和勞工權利，以及供應鏈管理方面的要求。我們的綠色採購政策促進公司內部以及供應商和承包商達致高水平的環保及可持續發展標準。

我們如何為社會作出貢獻

我們透過「心繫社區」平台，推行措施扶助社群。我們的計劃與活動均經精心設計，幫助並吸引全港18區的社群。此外，我們透過「港鐵·藝術」計劃提升乘客的旅程體驗，並為本地及國際藝術家提供一個展示作品的場所。

青少年

我們為青年人投放資源，因為青年人是我們的顧客、未來的領導者以及創新者。我們的目標是讓他們擁有為自己和社區創造光明前景所需的技能、知識和機會。在2018年，逾12,000名年輕人參與了我們的青少年計劃。

2017年，公司推出了「STEM創未來」計劃，鼓勵中學生將他們在科學、科技、工程及數學（「STEM」）科目學到的知識，運用到現實世界的挑戰中。我們的同事與學生分享如

何將STEM知識應用到每天為數以百萬計乘客提供的客運服務中。於2018年4月28日舉行的「STEM創未來」概念展示日，是這個橫跨整個學年的計劃所舉行的最後一個環節。同學們展示了他們對「共融及可持續發展社區」的願景。三支表現最優秀的隊伍於2018年夏季前往瑞典，了解港鐵在當地的業務。

「週末『躍匯』藝文青」計劃是我們於2018年內推出的新活動，旨在支持具表演才華的大專生，開拓年輕人的藝術領域。在香港青年協會的支持下，我們希望在香港站的「港鐵藝術舞臺」為樂隊、舞蹈團、無伴奏合唱團等提供定期的表演平台。

我們亦繼續舉辦「青思聚」，讓青少年可與港鐵管理層交流意見，而我們的「從校園到就業」計劃則讓青少年更容易適應從校園到職場的轉變。

2018年，公司每年舉辦的暑期計劃「Train' 出光輝每一程」踏入十周年，超過200名中學生參與了為期八天的活動。計劃透過體驗營、工作坊、社區服務及工作體驗，增強參加者的信心，提升他們的溝通和領導技巧，擴闊他們的人脈網絡，以及加深他們對事業發展不同選項的了解。



關懷社區

「鐵路人 鐵路心」是「心繫社區」計劃的核心項目，鼓勵員工利用工餘時間服務社區。我們的員工和退休員工於2018年籌辦了292個義工項目，超過5,600人次參與。項目主要惠及長者、傷健和智障人士、兒童、青少年及弱勢家庭。我們於2018年年底舉辦以環保為主題的「港鐵義工月」。義工隊的其中一項特別活動，是捐贈落馬洲濕地捕獲的大魚，為長者製作飯餐。

除了舉辦多項義工活動外，我們亦透過向社區項目投入2,800萬港元，以示對社區的支持，而我們的員工向香港公益金、香港癌症基金以及香港救助兒童會等慈善機構共捐出264,000港元善款。

在2018年，港鐵繼續為約66個非牟利組織提供免費廣告位，以支持他們的工作。公司亦在西鐵綫沿綫合共提供12間商店，以優惠租金租予社會企業。

此外，港鐵由2018年10月開始繼續舉辦「18區 x 港鐵昂坪360『耆趣』遊」計劃，與18區區議會合作，邀請超過12,000名長者免費乘坐纜車，並在昂坪市集享用免費午餐，以及參與互動遊戲，以加強長者的鐵路安全意識。

文化藝術

公司的「港鐵·藝術」計劃，旨在透過優秀的藝術作品和藝術活動，提升乘客的旅程體驗，為生活注入色彩。我們於年內舉辦了多場藝術展覽活動，包括在「德福廣場」與香港知專設計學院共同舉辦「Cream of the Crop」展覽，展出香港知專設計學院學生的作品。

此外，三件新的車站藝術作品亦向公眾展出。英國街頭藝術家Remi Rough創作的「動感清晨」為鰂魚涌站其中一條長的地下通道增添色彩。在深水埗站，「城市的特性」和「深水埗之椅」是港鐵員工與薩凡納藝術設計大學攜手合作的作品，學生透過「SCAD X MTR」項目將他們的創意設計活現出來。香港西九龍站通車亦為港鐵網絡新增六件藝術品，進一步提升乘客的旅程體驗。

2018年7月，港鐵在亞洲協會香港中心舉行的「The Rise of Public Art in Hong Kong」上推出「港鐵·藝術」第二輯。該書收錄了自2012年以來於港鐵網絡中增設的29件新藝術作品，並記錄了受委託在港鐵車站設置藝術的創作過程。



指數及認可

公司繼續是全球投資者相關指數的成份股，包括道瓊斯亞太區可持續發展指數及富時社會責任指數。公司亦再次於摩根士丹利資本國際環球可持續發展指數中獲得「AAA」評級，以及在最新一期的「香港企業可持續發展指數」（香港中文大學開展的一項獨立調查）中名列第三。

2018年，我們在履行企業責任方面繼續獲得廣泛的肯定，部分獎項載於本年報的「獎項」（第39頁）。