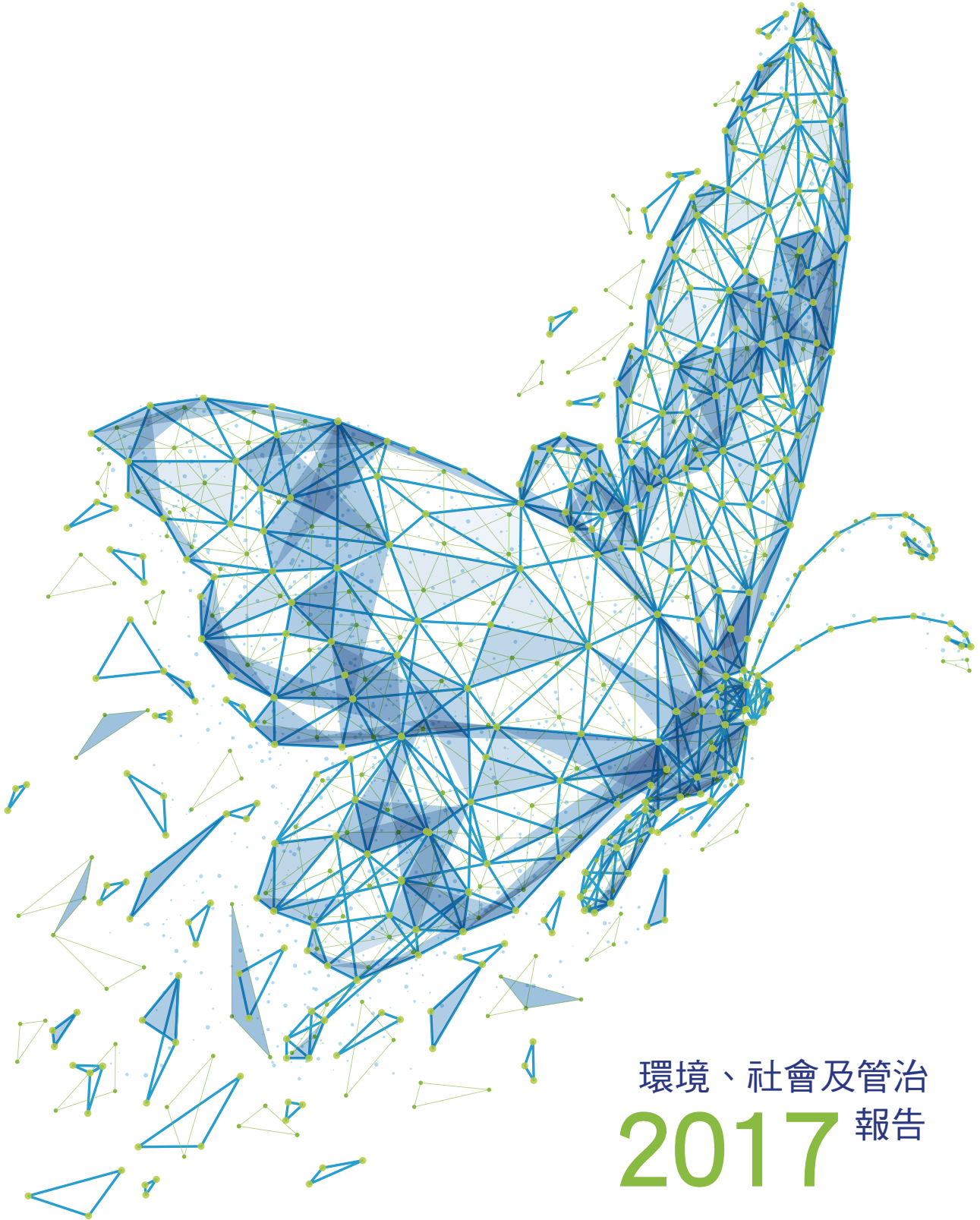




新威斯特頓集團有限公司  
New Western Group Limited

(前稱宏創高科集團有限公司)  
(於開曼群島註冊成立之有限公司)  
股份代號: 8242



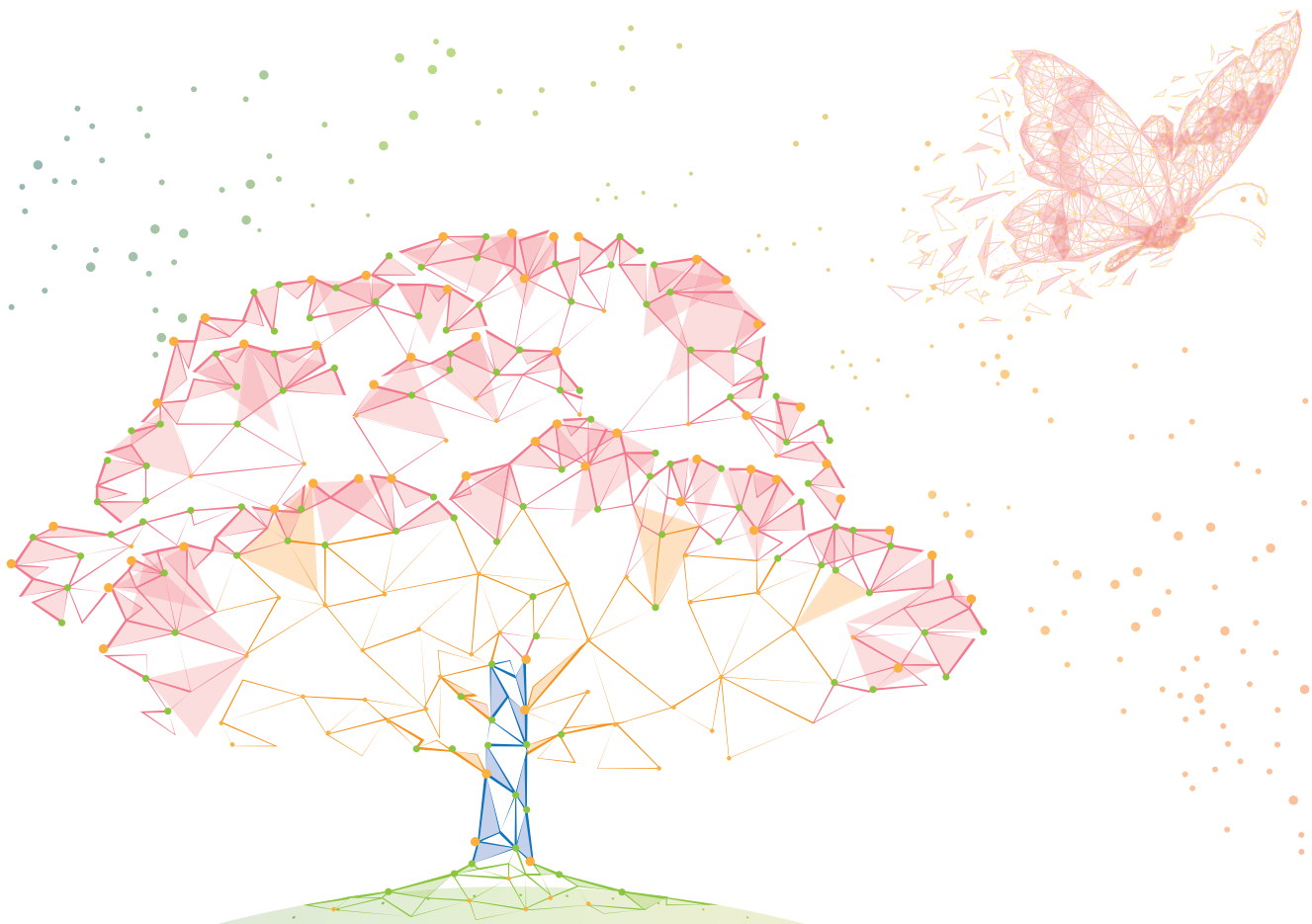
環境、社會及管治  
2017 報告

## 目錄

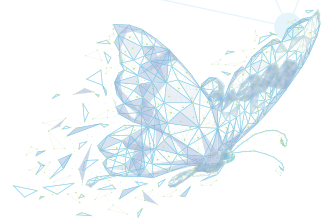
關於本公司 .....	2
關於本報告 .....	3
管理層寄語 .....	5
持份者溝通 .....	6
企業社會責任工作小組 .....	8
新威斯頓與環境 .....	10
新威斯頓與員工 .....	16
新威斯頓與營運 .....	19
新威斯頓與社區 .....	21
關鍵績效指標總覽 .....	22
《環境、社會及管治報告指引》內容索引 .....	26

## 關於本公司

新威斯頓集團有限公司(新威斯頓或「本公司」)(前稱宏創高科集團有限公司)，及其附屬公司(合稱「本集團」)主要從事的活動包括：(1)提供集成電路(「集成電路」)的解決方案，並從事集成電路的設計、開發及銷售；(2)根據放債人條例(香港法例第163章)之規定於香港從事放債業務，透過向客戶包括個人及公司，提供無抵押及有抵押貸款；及(3)於中華人民共和國(「中國」)從事投資與策劃諮詢服務、房地產經紀、物業管理服務及停車場管理服務。本集團於二零一七年六月二十八日出售提供資訊保安整體解決方案之附屬公司後，本集團已退出香港資訊保安服務的業務。



## 關於本報告



本報告為新威斯頓發表的第二份《環境、社會及管治報告》(「報告」)。報告透過匯報本集團在環境、社會及管治方面的政策、措施和績效，讓各持份者更瞭解本集團於可持續發展議題的進程和發展方向。本報告以中、英文編寫，如中、英文兩個版本有任何抵觸或不相符之處，應以中文版本為準。本報告已上載至香港聯合交易所有限公司(「聯交所」)及本公司網站 [www.newwesterngroup.com.hk](http://www.newwesterngroup.com.hk)。

### 報告範圍

本報告聚焦新威斯頓的集成電路業務<sup>1</sup>及物業管理服務業務(「物業管理」)在二零一七年一月至二零一七年十二月(「本年度」)之營運。報告範圍覆蓋其主要營運點，即位於香港科學園的集成電路相關的營運，以及本年度新開展的物業管理的營運，主要包括位於中國成都的辦公室及五個由本集團管理之物業<sup>2,3</sup>(合稱「各營運點」)。本集團將不斷提升內部資料收集程序，逐步擴大披露範圍。

### 報告準則

本報告遵守聯交所頒佈的《環境、社會及管治報告指引》(「《指引》」)中有關「不遵守就解釋」的規定，並以其載列的四項匯報原則 — 重要性、量化、平衡及一致性，作為編寫報告的基礎。報告因應本機構的實質情況，選用《指引》中個別「建議披露」的關鍵績效指標，令匯報內容更完整。

本報告最後一章附有完整索引，以便讀者按《指引》閱讀本報告。本集團亦已委託專業顧問公司進行碳評估，以確保環境關鍵績效指標資料的準確性。

### 確認及批准

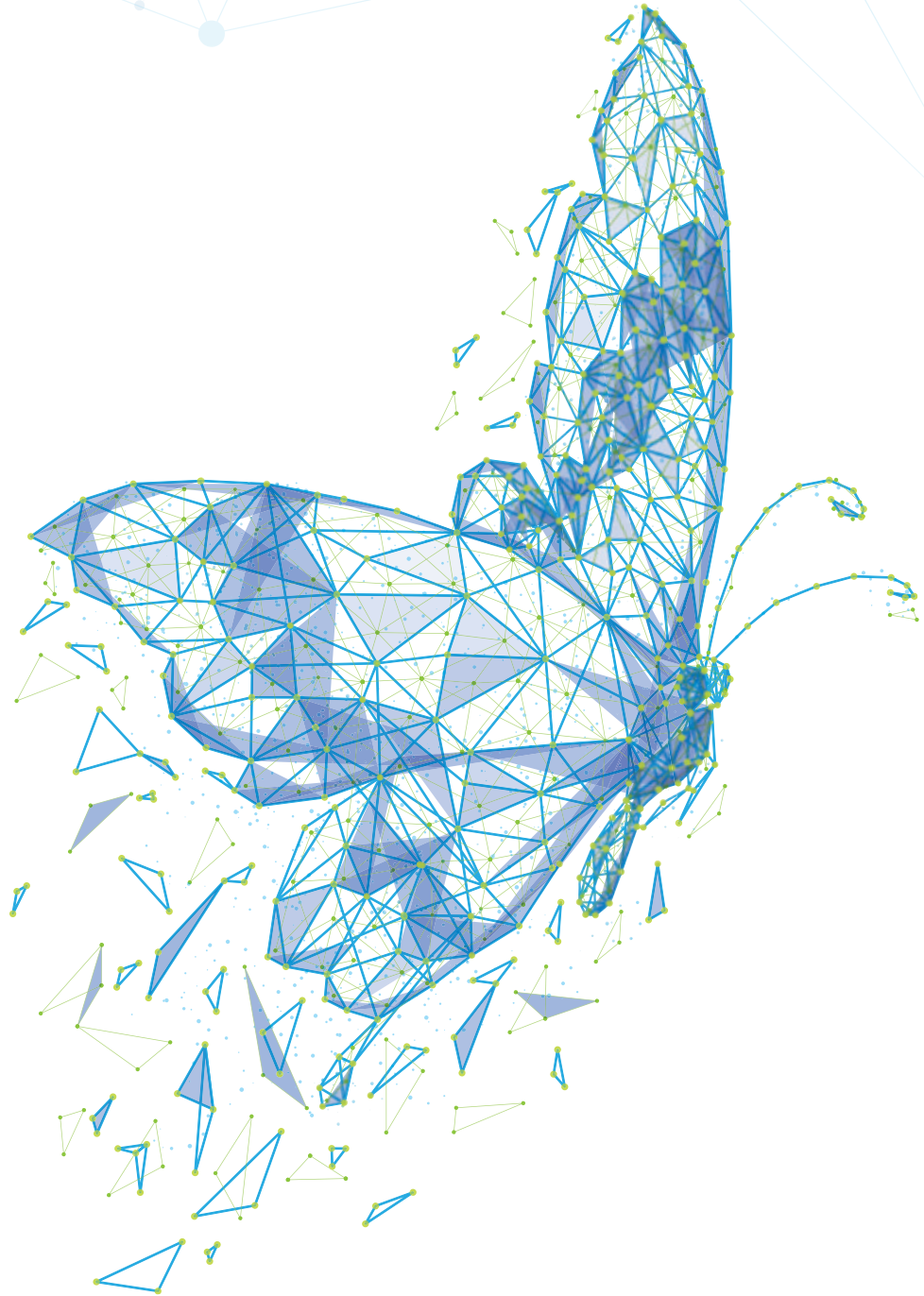
本報告引用的所有資料均來自新威斯頓及其附屬公司的正式文件、統計數據，及其根據本集團制度收集的管理和營運資料。本報告已獲本集團的企業社會責任工作小組及董事會確認。

<sup>1</sup> 由微創高科有限公司負責其營運，本集團間接持有60%微創高科有限公司的股權。

<sup>2</sup> 由位於四川省成都市的附屬公司四川威斯頓資產管理有限公司向業主及住戶提供物業管理服務。

<sup>3</sup> 環境關鍵績效指標包括本集團位於五個物業的辦公室及公共空間，除非特殊標註。

## 關於本報告



## 意見反饋

新威斯頓非常重視持份者的意見。如閣下對本報告的內容或匯報形式有任何疑問或建議，歡迎透過以下方式聯絡本集團：

地址：香港灣仔告士打道178號華懋世紀廣場21樓2101室

電話：(852) 2539 0678

傳真：(852) 2539 0323

郵箱：[info@newwesterngroup.com.hk](mailto:info@newwesterngroup.com.hk)

## 管理層寄語

本人欣然公佈新威斯頓的第二份《環境、社會及管治報告》。隨著公眾的環保意識增加，政府及監管機構對生產商及服務供應商的環境保護要求相應提高。本集團逐步擴大報告範疇；本年度之報告新增物業管理業務，以提高管治的透明度。我們的目標是以創新的營運管理，提升環境保護及社會發展績效，促進可持續發展。

本集團的環境工作以節約資源使用為重點。我們從產品設計入手，提升電子產品的能源效益，延長產品的生命週期，從而減少製造廢棄物。在日常營運中，我們鼓勵員工養成節約的習慣，盡可能降低碳排放以及避免不必要的資源消耗。

作為一家負責任的企業，本集團為員工提供一個正面且具發揮空間的工作環境。我們透過舉辦內部培訓活動及鼓勵員工報讀與行業相關課程，以確保員工能得到全面的個人發展，迎接日新月異的挑戰。

廉潔是社會健康發展的必要條件。本集團已確立健全的反貪污政策，讓員工及業務夥伴瞭解本集團在營運上秉持公平的原則。本集團亦積極堵塞漏洞，並透過有效的溝通渠道，在本集團上下及整個供應鏈中樹立一致的廉潔理念。

儘管未來的經營環境和市場會不斷改變，我們將一直緊守可持續發展的方針，在業務決定上加入更多對社會與環境的考慮。本集團亦將加強與持份者溝通，完善環境與社會工作，以更好地回應他們的需要。

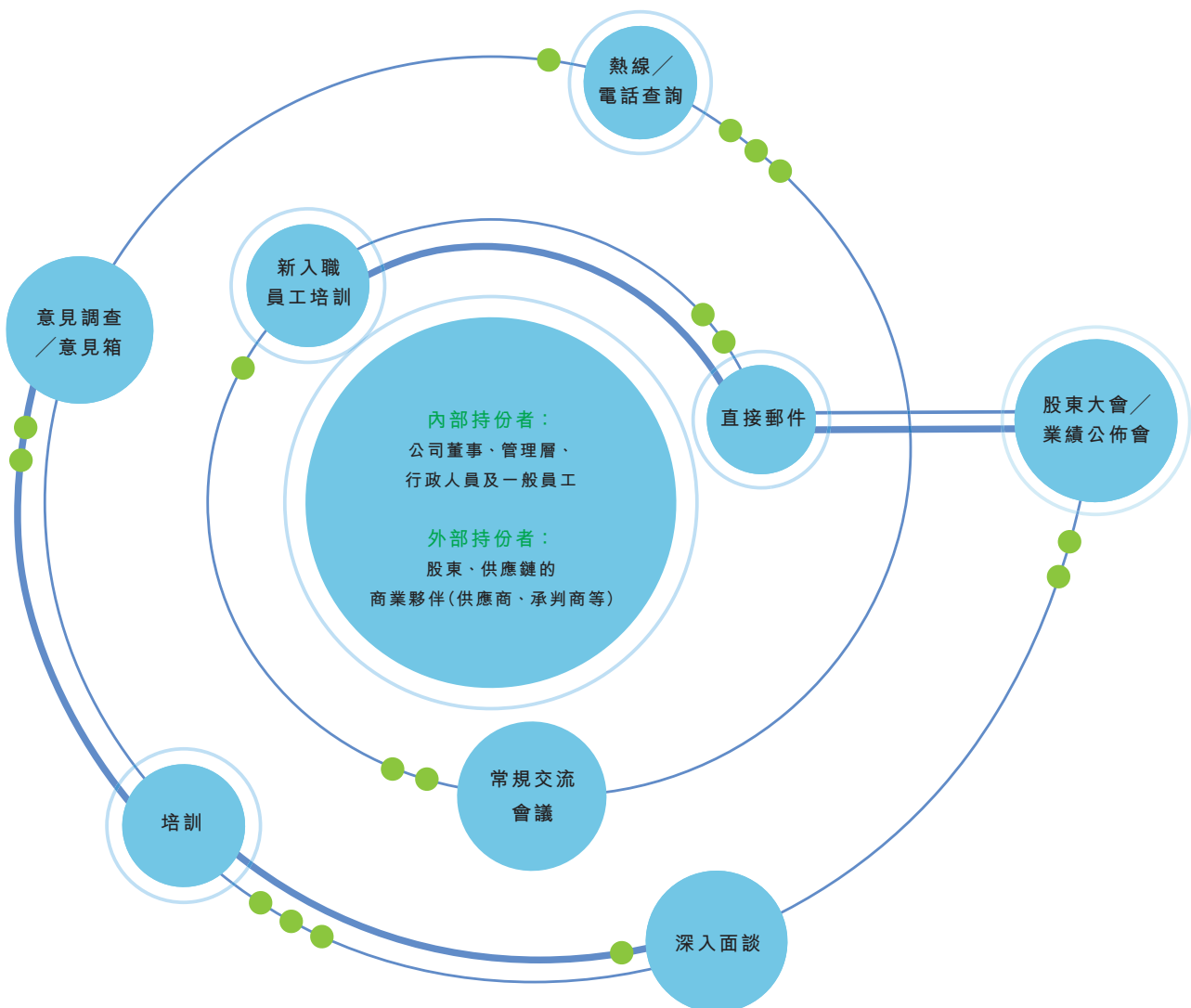
承董事會命  
新威斯頓集團有限公司  
張慶先生  
主席

## 持份者溝通

在新威斯頓的業務管理中，持份者<sup>4</sup>的參與是其中一個重要部分，有助本集團審視潛在的風險與商機。與持份者交流，瞭解他們的看法，能夠令本集團的業務常規更貼近他們的需要和期望，妥善管理不同持份者的意見。

### 本年度內的主要持份者溝通方式

本集團恆常地透過不同渠道與本集團內外的關鍵持份者溝通。這確保他們有機會瞭解本集團的發展和營運方針，亦提供機會讓本集團聽取他們的意見，以辨識不同議題的優先順序，並發展相應政策。



<sup>4</sup> 「持份者」，又稱「利益相關方」或「權益人」，指對本集團的業務有重大影響，或會受業務影響的群體和個人，包括內部的董事、管理層、行政人員及一般員工，以及外部股東和供應鏈的業務夥伴，例如供應商和承判商等。

## 持份者溝通

### 報告期內的重大可持續發展議題

一如去年，本集團委託了獨立顧問公司進行管理層訪談，識別對本集團和持份者至為重要的環境和社會議題，並就討論本集團的可持續發展策略和方向。結合訪談所得及顧問的意見，本集團從《指引》的中選出三項環境及社會範疇，作為是次匯報重點探討的議題。

為確保持份者溝通的成效，本集團致力建立透明、誠信、準確的溝通，並提供適時回覆。未來，本集團會加強與外部持份者的互動和交流，鼓勵更多外部持份者參與本集團可持續發展方面的溝通並提出自身的建議和對本集團的期望。除了繼續與持份者進行恒常的溝通活動，本集團計劃開拓更多元化的渠道，增加與持份者接觸的機會，創造互惠共贏的關係。





## 企業社會責任工作小組

本集團設有企業社會責任工作小組（「工作小組」），由本集團管理委員會（成員包括本集團執行董事和高級管理人員）負責制訂和審批與環境、社會及管治相關的政策，以及監察相關政策的執行情況。為確保政策得以有效執行和持續提升企業管治，工作小組按各個部門的職能專責處理資料收集、持份者聯繫、政策編制，以及協調工作。

工作小組於本年度進一步修訂去年草擬之《企業社會責任政策》，並提交管理委員會正式審批，將可持續發展理念融入本集團的日常運作與決策過程之中。

範疇	層面	《企業社會責任政策》之重點內容
環境	排放物	鼓勵員工將廢物分類，放入大廈設置的環保收集箱以便回收。
	資源使用	監察辦公室的環保足跡，持續節約能源，減少耗用資源，避免浪費；善用科技以提升可持續發展的進程。
	環境及天然資源	積極研究制定有關綠色採購的指引。
僱傭及勞工常規	僱傭	為所有應徵者及員工提供平等機會；設置合理的工作時間和假期；鼓勵員工開放對話，並設有周全及公開的申訴政策及指引。
	健康與安全	確保辦公室內空氣質素良好和光度合適；定期向員工提供相關的職業安全健康資訊。
	發展及培訓	積極支持員工發展專業才能，鼓勵終身學習。
	勞工準則	嚴格遵守《僱傭條例》，不會聘用童工及強制勞工，致力保障員工人身自由，禁止一切形式的強制勞工。

## 企業社會責任工作小組

範疇	層面	《企業社會責任政策》之重點內容
營運慣例	供應鏈管理	按供應商之業務規模及聲譽揀選供應商。
	產品責任	嚴肅對待客戶投訴；妥善保管客戶資料，嚴禁員工將客戶資料向外公開，或作其他用途。
	反貪污	嚴格禁止任何貪污、賄賂及勒索等行為。
社區	社區投資	積極研究於社區作出貢獻的方式，包括鼓勵員工參與義工服務和公益籌款活動等。

展望未來，本集團工作小組將持續檢討《企業社會責任政策》的內容，補充關於溫室氣體和廢氣、廢水的相關處理政策以指導各營運點做好排放物管理。同時，工作小組亦將研究僱傭多元化及員工培訓與發展相關的政策，致力於培養員工的專業能力，為員工提供一個更多元的工作環境。此外，本集團重視營運慣例的管理，將制訂管理供應鏈環境與社會風險的政策，並且研究關於產品和服務的廣告及標籤相關的政策，致力為客戶提供安全與健康的產品。關於社區投資，本集團亦準備研究制訂相關的管理政策，加強與社區的溝通以了解社區對本集團的期望與需求，確定投資範疇。

## 新威斯頓與環境

新威斯頓重視環境保護，透過制定《企業社會責任政策》，確立其環境管理方針，並按各業務的實際營運情況，為員工提供有關提升資源使用效益、妥善管理排放物，以及對減少營運對環境及天然資源造成負面影響的具體指引。

### 資源使用

類別	集成電路業務	物業管理業務
直接能源	汽油(吉焦耳)	77.57
間接能源	電力(兆瓦時)	1,041.29
能源耗量(兆瓦時)	23.37	1,062.84
能源密度(兆瓦時／平方呎)	0.01	0.11

### 集成電路業務

由於集成電路業務以產品設計、開發及銷售為主，日常營運消耗的資源主要包括用於車輛運輸的汽油以及用於辦公室日常營運的電和水。本年度，電力消耗相較於上一年度減少近三成。這項成果得益於本集團於集成電路業務已全面使用更環保的T5光管，並鼓勵員工在日常工作中盡量減少浪費用電。

此外，辦公室日常營運涉及文件往來。本集團正積極透過不同方式減少用紙，包括鼓勵員工以電子通訊和存檔方式代替傳統文書記錄。

### 物業管理業務

本集團統計物業管理業務的主要資源(包括能源、水資源和紙張)消耗量，並訂立具體管理指引，當中包括制定績效指標和目標。本年度，外購電力佔物業管理業務整體能源消耗98.0%，當中84.0%為租戶的電力消耗。為了節約由本集團自身營運及公共區域消耗的資源，本集團

## 新威斯頓與環境

物業管理業務制訂並實施《節能降耗管理辦法》，要求相關部門負責控制水、電、天然氣等公共消耗。例如，各項目在日常運行過程中須遵守公司審批的「年度大型設施設備與公共區域照明燈具的執行時間控制計劃」，杜絕設備二十四小時運行的情況。

本集團於物業管理業務的用水主要來源於各物業樓辦公室、公共區域及租客在日常營運中消耗的水資源。《環境和職業健康安全運行控制程序》列明有關綠化用水管理的指引，員工須採取自然降水與人工澆水相結合的澆水方式，減少灌溉用水。此外，工程部人員加強巡查灌溉設施，防止因設施破損造成漏水浪費。

本集團於物業管理業務的紙張使用主要來源於辦公室日常營運消耗，如編製租戶通告。物業管理業務之管理層制訂並實施《環境和職業健康安全運行控制程序》中對紙張管理的要求。其中，行政人事中心負責控制紙張的使用，要求員工對內避免列印電腦共用文件，盡量以磁盤或局域網傳遞信息。同時，各部門應分類存放紙張，雙面列印後作廢紙處理。此外，《節能降耗管理辦法》按「退舊領新」原則列明有關申請維修和領用耗材的要求，確保減少維修耗材浪費。

本集團將於來年全面檢討現行措施的成效和制訂更具針對性的改善措施，以便進一步訂立減少資源使用指標和目標。

## 新威斯頓與環境

### 排放物

#### 溫室氣體排放

溫室氣體排放與氣候變化及全球暖化息息相關，而各國企業紛紛訂立減碳措施及目標。新威斯頓於本年度委託顧問公司進行碳評估，量化營運產生的溫室氣體排放(或稱「碳排放」)，以便進一步檢討措施的成效及制訂改善方案。評估過程參考中華人民共和國國家發展和改革委員會發布的指南<sup>5,6</sup>、香港環保署和機電工程署編製的指引<sup>7</sup>，以及ISO14064-1和溫室氣體盤查議定書等國際標準進行。

溫室氣體排放		
範圍	集成電路業務	物業管理業務 排放量
範圍一：直接溫室氣體排放(噸二氧化碳當量)	2.32	5.27
範圍二：能源間接溫室氣體排放(噸二氧化碳當量)	8.36	547.41
範圍三：其他間接溫室氣體排放(噸二氧化碳當量)	1.49	2,933.94
溫室氣體排放量(噸二氧化碳當量)	12.18	3,486.62
溫室氣體密度(噸二氧化碳當量／平方呎)	0.01	0.02

評估結果顯示，本集團的主要碳排放來自物業管理業務，佔整體溫室氣體排放量99.7%。當中主要來自範圍三之由租戶購買的電力產生碳排放，佔該業務溫室氣體總排放量84.0%。

針對本年度碳評估結果，本集團除了實施針對自身營運相關的節能政策，亦計劃採取措施鼓勵租戶減少電力消耗，例如加強向用戶宣傳節約用電，加強與租戶之間的溝通及交流等。此外，本集團計劃未來將繼續評估、紀錄及每年披露其溫室氣體排放及其他環境數據，並以本年度的數據作基準，與往後數據作比較，從而檢討現行措施成效，有助日後進一步制定減排目標。

<sup>5</sup> 《公共建築運營企業溫室氣體排放核算方法和報告指南(試行)》

<sup>6</sup> 《工業其他行業企業溫室氣體排放核算方法和報告指南(試行)》

<sup>7</sup> 《香港建築物(商業、住宅或公共用途)的溫室氣體排放及減除的核算和報告指引》

## 新威斯頓與環境

### 廢氣

本集團的空氣排放物主要來自汽車燃料消耗。為了控制大氣污染物的排放，部分營運點制訂了相關政策並採取了相應的措施。此外，對於發電機試機運行產生的廢氣，部分項目會通過加裝水過濾除煙裝置對其進行二次淨化處理，達標後再排放。

	類別	集成電路業務	物業管理業務
		排放量	
廢氣(千克)	硫氧化物	0.55	0.34
	氮氧化物	0.01	0.17
	可吸入顆粒物	0.04	0.06

本集團將繼續推動落實相關措施，強化公務用車管理，鼓勵員工使用公共交通工具。

### 廢棄物及廢水

#### 集成電路業務

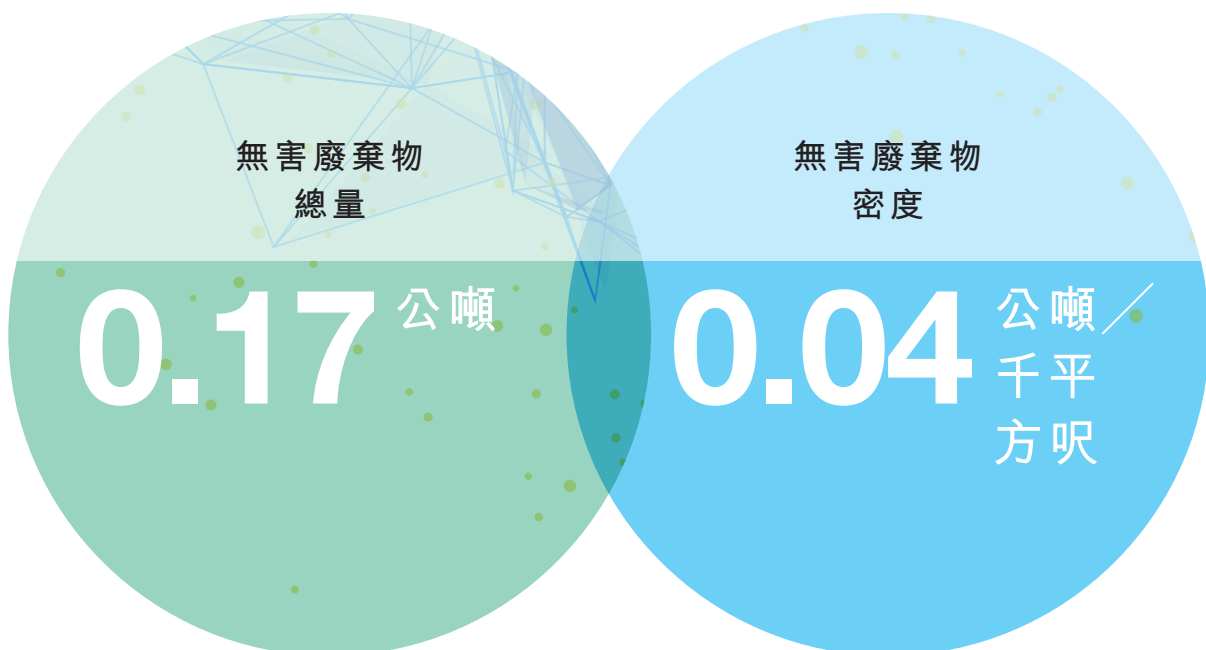
集成電路業務辦公室營運的主要廢棄物為無害廢棄物，包括辦公室用紙、報紙、雜誌及其他生活垃圾。辦公室設置廢紙回收箱，廢紙定期由回收商收集和處理。針對營運所產生的少量廢舊燈泡和油墨，分別由管理公司和影印機公司負責回收。業務產生的污水排放來自員工生活用途，並經當地水管網排放至污水處理廠處理。

## 新威斯頓與環境

### 物業管理業務

物業管理相關營運點重視廢棄物的處置及管理，遵照《環境和職業健康安全運行控制程序》和《垃圾收集與處理工作品質檢查標準》執行相關工作程序。根據《環境和職業健康安全運行控制程序》的要求，各項目服務中心按廢棄物的類別，於各部門和公共區域設置垃圾桶。各部門按規定的處置要求把廢棄物棄置到指定堆放場所。其中，放置廢棄物的容器或堆放地要有明顯標識，對可能產生二次污染或危險廢棄物要做進一步的加蓋或者加上特別標識等。此外，各項目服務中心需要定期收集廢棄物中可回收的部分，上交給物資回收部門；不可回收的一般廢棄物則由專人負責運送給環衛部門處置；危險廢棄物則由行政人事中心設置專門場地保管，定期交予合資格機構處置。《垃圾收集與處理工作品質檢查標準》則主要適用於項目垃圾收集及處理工作的管理，其指定各相關部門的職責並規定收集及處理標準和巡檢制度。

本年度，本集團產生的廢棄物主要是無害的生活垃圾，由各營運點員工在辦公區域的日常工作產生。展望未來，新威斯頓希望加強相關信息數據的統計，同時積極教育員工，倡導減少使用一次性餐具，減少用紙等以減少廢棄物的產生。



## 新威斯頓與環境

物業管理業務相關營運點通過內部《環境和職業健康安全運行控制程序》指定物業管理中心為負責單位，需要對各部門的排放物和安全情況進行監督檢查，並列明對廢水排放的控制程序，要求各部門在活動過程中合理控制化學品的使用，禁止直接傾倒化學品和成分不明的液體。主要來源於辦公樓的無害生活廢水，則直接排入公司污水管網，由排水口接入市政污水管網。

### 環境及天然資源

基於業務性質，本集團各業務板塊的日常營運並沒有對環境及天然資源造成重大的直接影響。各業務板塊亦密切留意可能對環境產生的影響，根據當地相關法律法規及內部政策營運。本年度，本集團並未監測到任何關於違反環境相關法律法規的事件發生。

### 集成電路業務

集成電路業務相關營運點從供應鏈整體的角度出發，關心其營運對環境的影響。因此，本集團慎重選擇供應商，爭取將生產時對環境的傷害減至最低。

### 物業管理業務

物業管理業務相關營運點根據內部《環境和職業健康安全運行控制程序》，要求項目服務中心識別和分析重要環境因素和重大風險因素，根據實際情況制定環境管理方案和安全管理方案。同時，相關營運點亦重視其在供應鏈中對環境的影響，並評估供應商環保表現及選購環保型辦公用具等。



## 新威斯頓與員工

新威斯頓重視每一名員工，致力為他們建立一個優質工作環境。

### 發展及培訓

新威斯頓重視人才培育，讓每一位員工充分發揮個人潛能，從工作中獲得滿足感並持續進步。本集團按既有政策規範，年內針對不同業務的需要，舉辦多次內部及外部培訓，並為合資格員工提供進修假及考試假，以鼓勵持續進修。

開展10次培訓活動

舉辦近300小時培訓

平均每名員工培訓  
近12小時

### 集成電路業務

本集團年內為集成電路不同部門之員工舉辦培訓活動，內容涵蓋電路設計專業知識、財務管理，以及客戶關係。

培訓類別	培訓內容	培訓對象
外部培訓	有效的債務催收技巧和能力 Nu-Mark的年度供應商峰會 (終端客戶有效庫存控制研討會)	人力資源及 銷售人員
內部培訓	數字低通濾波器培訓(集成電路設計專業知識) 定點算法培訓(集成電路設計專業知識)	工程師

### 物業管理業務

物業管理業務之《員工入職、晉升引導制度》訂明新員工的入職培訓，培訓主要為公共引導和崗位專業引導二大部分，內容涵蓋企業架構、發展目標、企業理念、管理體系，以及工作崗位職責和須注意事宜等。此外，《工作考核管理制度》列明月度工作考核流程，當中強調員工與上司須透過充分的交流和溝通，一同商討工作上遇到的困難和改善方法。

## 新威斯頓與員工

### 僱傭制度

本集團根據不同業務營運情況，透過制定《員工手冊》和僱傭合同條款，讓員工知悉有關招聘、考勤、假期、薪酬計算、休息時間、員工調動等僱傭安排。此外，《企業社會責任政策》列明，本集團確保求職者及在職員工在不同的僱傭範疇中均應該得到平等機會，不會因年齡、性別、種族、宗教、婚姻狀況、性取向或體能而蒙受不公平對待。

年度	地區	總員工人數	員工流失率
2016	香港	11	8%
	香港	11	0
2017	中國內地	14	14%

本年度，由於本集團收購物業管理業務並納入報告範圍，總員工人數從11人上升到24人。同時，針對香港地區，員工流失率由上一年度8%下降至零。本集團希望在未來持續關心員工的需求，留住人才。

### 集成電路業務

本集團為集成電路員工提供多種優於法規要求的福利，包括出差餐費津貼、交通費報銷及加班交通補貼等。

### 物業管理業務

物業管理業務相關營運點在《企業社會責任政策》的基礎上，根據自身運作特點，制訂並實施《員工手冊》及各項僱傭相關條款，為員工提供一個合理、公平、有利其自身發展的工作環境。

為加強與員工的溝通，保障各員工之間工作順利，增進管理層與員工之間的瞭解和信任，本年度，本集團通過制訂《員工手冊》之員工關係篇及《內部溝通指引》指導員工與公司之間的溝通，並列明員工的職責及保障溝通順利的程序。此外，本集團還建立了「威斯頓員工之家」，用於收集員工意見和建議，關心員工的工作和生活。

## 新威斯頓與員工

### 健康與安全

新威斯頓重視每一名員工的身心健康。《企業社會責任政策》列明本集團的職業安全政策，以避免或減低辦公室意外或職業病發生為目標，承諾為員工提供一個安全健康的工作環境。

### 集成電路業務

本集團鼓勵員工參與由大廈管理公司安排之定期火警演習，確保員工在發生緊急事時能保持冷靜，按照正確的方式逃生。

### 物業管理業務

物業管理業務之《環境和職業健康安全運行控制程序》列明，員工須按照既定安全生產規章制度和操作規程，正確佩戴和使用勞動防護用品。此外，所有員工均須完成安全生產教育和培訓，確保掌握工作所需的安全生產知識，並加強事故預防和應急處理能力。此外，《員工手冊》清晰說明，員工不應以犧牲個人健康為代價承擔超出其個人能力之外的工作，並有權拒絕接受上級的違章指揮和強制冒險工作，並歡迎及時向更上一級管理者反映。

此外，本集團按《勞動防護用品管理制度》定期為物業管理員工體檢，預防職業病發生。本年度，本集團因工傷死亡人數為零，因工傷損失總工作日數為31天，佔總工作日數的0.5%。未來，本集團將繼續執行現行的職業健康與安全措施，並持續關注員工的職業健康與安全教育，致力爭取零事故。

### 勞工準則

新威斯頓的《企業社會責任政策》列明禁止聘用童工及所有形式的強制勞工，以保障員工人身自由。本集團已制定《誤請童工補救指引》；一旦發現童工，本集團將會立即停止該童工的工作，聯繫其父母或法定監護人，並儘快安排將童工送回原居住地。待其達到最低法定工作年齡時，本集團會優先考慮聘請。此外，透過制訂僱傭合約，本集團保障所有員工自由擇業的權利，確保所有僱傭關係均屬自願性質。

本年度，本集團並無發現任何與僱傭或勞工常規相關(包括童工和強制勞工)的內部舉報或違規個案。

## 新威斯頓與營運

### 反貪污

新威斯頓重視誠信經營，相信誠信廉潔是企業履行社會責任的基石。本集團的《企業社會責任政策》和《員工手冊》規定，禁止員工參與任何貪污、賄賂及勒索行為。《員工手冊》亦明確列出，所有員工必須對外界提供的餽贈和招待作出申報。視乎餽贈或招待之價值、形式和目的，本集團已按不同業務的營運的情況，訂明處理原則和處理方法。本集團亦禁止董事及員工向任何與公司有業務往來的人士（包括客戶、供應商和承辦商）索取或提供任何利益。

本年度，本集團並無收到有關貪污行為的內部舉報個案，亦無發現任何與貪污相關的違法個案。

### 供應鏈管理

新威斯頓重視與供應商共同發展，透過建立供應鏈管理制度，推動供應商持續提高管理水平，為客戶提供優質的產品和服務。為持續提高對供應鏈對環境和社會風險的環境，本集團計劃日後與供應商簽署合作協議時，加入相關條款。

### 集成電路業務

本集團制訂並於集成電路業務中實施《供應商選擇流程》，由專業團隊（包括產品部、工程部和市場部等部門管理層）共同評估及挑選集成電路生產商。供應商需通過評估及初審，然後進行樣本生產，樣本通過質量檢測後才能成為核准供應商，並被允許正式生產及加入供應商資料庫。

### 物業管理業務

本集團於物業管理業務所聘用的服務公司必須持有ISO 9000證書及符合相關國際規定。

## 新威斯頓與營運

### 產品責任

本集團高度重視其所提供產品和服務的質量，將保障客戶的利益擺在首位。各營運點遵照《企業社會責任政策》之產品及服務責任政策、私穩事宜及補救方法政策實施相應的產品售後程序及投訴流程。為進一步提升產品質素和服務水平，本集團正積極研究未來制訂更具體的工作守則及措施，包括處理客戶資料外洩的程序。

### 集成電路業務

集成電路業務相關營運點通過合同及保密協議與客戶列明有關知識產權的條款，例如產權的擁有人，產品設計的數據不可給予第三者等以保障客戶的知識產權。

對於從客戶退回的劣質產品，由銷售部門將其傳遞給營運總監，根據檢驗結果作下一步處理，若確定回收產品質量有問題，相關部門將向客戶發放信用票據；否則，將退回產品送到分包商處進一步檢查。

客戶亦可透過電子郵件向相關公司作出投訴或提供意見，若客戶反映產品質量不佳，銷售協調員將向工程／運營總監報告，以便進一步跟進，分析產品質素不正常的的原因。

### 物業管理業務

物業管理業務相關營運點執行《投訴處理控制程序》及《處理業戶投訴指引》以管理客戶投訴。這些管理政策明確列出相關責任部門及人員，披露詳細的投訴渠道並規定投訴分類、處理流程、回覆時限及記錄管理。此外，該營運點還在通告欄公佈三級投訴相關人員及電話，以方便收集客戶意見。

根據《員工手冊》，所有員工對客戶訊息及本集團的設計發明均有保密責任，需要遵守保密規定，不得將資料公開或向合作廠商透露。同時，公司應對客戶資料嚴格保密，員工應對各種工作密碼保密，不對外提供和洩露，嚴禁盜用他人密碼。

目前，本集團的營運並不涉及產品標籤及廣告事宜。本年度，本集團並無發現任何與產品責任相關的違法個案。

## 新威斯頓與社區

社會期望企業能以負責任的態度營運業務，並與社會各界合作，關懷和回饋社群。本集團致力履行企業責任，為其營運所在社區作出貢獻，為社會及環境創造價值，並通過企業政策傳達本集團會積極研究如何於社區作出貢獻的態度。

展望未來，本集團將鼓勵員工參與義工服務和公益籌款等活動，為社區作出貢獻。

## 關鍵績效指標總覽

### 環境

廢氣	類別	排放量(千克)		
		集成電路	物業管理	本集團
	硫氧化物	0.55	0.34	0.89
	氮氧化物	0.01	0.17	0.18
	可吸入顆粒物	0.04	0.06	0.10

溫室氣體	範圍	排放量		
		集成電路	物業管理	本集團
	範圍一： 直接溫室氣體排放量 (噸二氧化碳當量)	2.32	5.27	7.59
	範圍二： 能源間接溫室氣體排放量 (噸二氧化碳當量)	8.36	547.41	555.77
	範圍三： 其他間接溫室氣體排放量 (噸二氧化碳當量)	1.49	2,933.94	2,935.43
	溫室氣體總排放量 (噸二氧化碳當量)	12.18	3,486.62	3,498.80
	溫室氣體密度 (噸二氧化碳當量/平方呎)	0.01	0.02	0.03

廢棄物	類別	產生量
無害廢棄物密度 (公噸/千平方呎)	0.04	

## 關鍵績效指標總覽

	類別		用量		
			集成電路	物業管理	本集團
能源	直接能源	汽油(吉焦耳)	28.38	77.57	105.95
	間接能源	電力(兆瓦時)	15.49	1,041.29	1,056.78
	總能源用量(兆瓦時)		23.37	1,062.84	1,086.21
	能源密度(兆瓦時/平方呎)		0.01	0.11	0.12

	類別		用量
	水	總耗水量 (包括物業管業管理業務之租戶使用量) (噸)	
耗水密度 (包括物業管業管理業務之租戶使用量) (噸/平方呎面積)		0.8	

## 社會績效

	地區	性別/ 年齡組別	30歲以下	31-40歲	41-50歲	50歲以上	總人數	平均 男女薪酬 比例	男女人數 比例
			員工人數	香港	男性	0			
女性	0	2			1	0			
中國內地	男性	0		1	3	0	14	1.3:1	
	女性	0		5	5	0			

	地區	性別/ 年齡組別	30歲以下	31-40歲	41-50歲	50歲以上	總人數	新員工比率
			新員工人數	香港	男性	0		
女性	0	0			0	0		
中國內地	男性	0		1	1	0	2	14.3%
	女性	0		0	0	0		



## 關鍵績效指標總覽

	地區	性別／ 年齡組別	30歲以下	31-40歲	41-50歲	50歲以上	總人數	員工流失率
	流失員工 人數	香港	男性	0	0	0	0	0
女性			0	0	0	0		
中國內地		男性	0	1	1	0	2	14.3%
		女性	0	0	0	0		

	地區	性別	因工死亡及／或 受傷人數	缺勤日數	缺勤率
	因工死亡 及／或 受傷人數	香港	男性	0	15.5
女性			0	12.5	1.7%
中國內地		男性	0	0.0	不適用
		女性	0	3.0	0.1%

	地區	性別	C級 高管	高級管理 人員	中級管理 人員	一般 員工	佔該地區總 員工百分比
	培訓人數	香港	男性	1	1	3	0
女性			0	0	0	2	
中國內地		男性	0	0	4	0	100%
		女性	0	1	8	1	
平均每 名培 訓時數	香港	男性	5.0	7.5	5.0	不適用	不適用
		女性	不適用	不適用	不適用	8.5	
	中國內地	男性	不適用	不適用	16.0	不適用	
		女性	不適用	36.0	16.0	16.0	

## 關鍵績效指標總覽

供應商	業務	供應商所在地區	提供之產品或服務	執行供應商評估的百分比
	集成電路		香港	採購和分包
台灣			採購	100%
中國大陸			採購和分包	100%
物業管理		中國大陸	電梯系統	100%
			消防系統	100%
			供電及電器設備	100%
			保潔衛生費	67%
			排水系統	100%
			物業管理服務	100%

產品回收 <sup>^</sup>	業務	產品類別	回收原因	回收次數	回收產品數量(件)	同類型已售或已運送產品數量(件)
	集成電路	數位多功能影音光碟播放機集成電路	不符合銷售合同之標準	17	49,230	11,010,526
		電源管理集成電路	不符合銷售合同之標準	3	1,797	370,811
物業管理	不適用					

<sup>^</sup> 本集團年內並無發生因安全與健康理由而須進行回收的個案。

客戶投訴	業務	產品類別	投訴類別	投訴次數
	集成電路	數位多功能影音光碟播放機集成電路	質量	1
		液晶顯示器驅動集成電路	質量	1
物業管理	0			

## 《環境、社會及管治報告指引》內容索引

主要範疇	內容	頁碼索引 ／備註
<b>A 環境</b>		
<b>A1 排放物</b>		
一般披露	有關廢氣及溫室氣體排放、向水及土地的排污、有害及無害廢棄物的產生等的 (a) 政策；及 (b) 遵守對發行人有重大影響的相關法律及規例的資料	9, 12-15
A1.1	排放物種類及相關排放數據	12-15, 22
A1.2	溫室氣體總排放量及密度	12-15, 22
A1.3	所產生有害廢棄物總量	本集團 並沒有產生 有害廢棄物
A1.4	所產生無害廢棄物總量及密度	14, 22
A1.5	描述減低排放量的措施及所得成果	12-15
A1.6	描述處理有害及無害廢棄物的方法、減低產生量的措施及所得成果	12-15
<b>A2 資源使用</b>		
一般披露	有效使用資源(包括能源、水及其他原材料)的政策	10-11
A2.1	按類型劃分的直接及／或間接能源總耗量及密度	10, 23
A2.2	總耗水量及密度	23
A2.3	描述能源使用效益計劃及所得成果	10-11
A2.4	描述求取適用水源上可有任何問題，以及提升用水效益計劃及所得成果	10-11
A2.5	製成品所用包裝材料的總量及每生產單位佔量	本集團 並沒有使用 包裝材料
<b>A3 環境及天然資源</b>		
一般披露	減低發行人對環境及天然資源造成重大影響的政策	15
A3.1	描述業務活動對環境及天然資源的重大影響及已採取管理有關影響的行動	15
<b>B 社會</b>		
<b>B1 僱傭</b>		
一般披露	有關薪酬及解僱、招聘及晉升、工作時數、假期、平等機會、多元化、反歧視以及其他待遇及福利的 (a) 政策；及 (b) 遵守對發行人有重大影響的相關法律及規例的資料	9, 16-18
B1.1	按性別和年齡組別劃分的僱員總數	17, 23
B1.2	按性別、僱傭類型、年齡組別及地區劃分的僱員流失比率	17, 23-24

## 《環境、社會及管治報告指引》內容索引

主要範疇	內容	頁碼索引 ／備註
<b>B2 健康與安全</b>		
一般披露	有關提供安全工作環境及保障僱員避免職業性危害的： (a)政策；及 (b)遵守對發行人有重大影響的相關法律及規例的資料	18
B2.1	因工作關係而死亡的人數及比率	24
B2.2	因工傷損失工作日數	24
B2.3	描述所採納的職業健康與安全措施，以及相關執行及監察方法	18
<b>B3 發展及培訓</b>		
一般披露	有關提升僱員履行工作職責的知識及技能的政策；描述培訓活動	9, 16
B3.1	按性別及僱員類別劃分的受訓僱員百分比	24
B3.2	按性別及僱員類別劃分，每名僱員完成受訓的平均時數	16, 24
<b>B4 勞工準則</b>		
一般披露	有關防止童工或強制勞工的 (a)政策；及 (b)遵守對發行人有重大影響的相關法律及規例的資料	18
B4.1	描述檢討招聘慣例的措施以避免童工及強制勞工	18
B4.2	描述在發現違規情況時消除有關情況所採取的步驟	18
<b>B5 供應鏈管理</b>		
一般披露	管理供應鏈的環境及社會風險政策	9, 19
B5.1	按地區劃分的供應商數目	25
B5.2	描述有關聘用供應商的慣例，向其執行有關慣例的供應商數目、以及有關慣例的執行及監察方法	19, 25

## 《環境、社會及管治報告指引》內容索引

主要範疇	內容	頁碼索引 ／備註
<b>B6 產品責任</b>		
一般披露	有關所提供產品和服務的健康與安全、廣告、標籤及私隱事宜以及補救方法的 (a)政策；及 (b)遵守對發行人有重大影響的相關法律及規例的資料	9, 20
B6.1	已售或已運送產品總數中因安全與健康理由而須回收的百分比	25
B6.2	接獲關於產品及服務的投訴數目以及應對方法	20, 25
B6.3	描述與維護及保障知識產權有關的慣例	20
B6.4	描述質量檢定過程及產品回收程序	20
B6.5	描述對消費者資料保障及私隱政策，以及相關執行及監察方法	20
<b>B7 反貪污</b>		
一般披露	有關防止賄賂、勒索、欺詐及洗黑錢的 (a)政策；及 (b)遵守對發行人有重大影響的相關法律及規例的資料	19
B7.1	於匯報期內對發行人或其僱員提出並已審結的貪污訴訟案件的數目及訴訟結果	19
B7.2	描述防範措施及舉報程序，以及相關執行及監察方法	19
<b>B8 社區投資</b>		
一般披露	有關以社區參與來瞭解營運所在社區需要和確保其業務活動會考慮社區利益的政策	9, 21