

BOSA TECHNOLOGY HOLDINGS LIMITED

人和科技控股有限公司

(於開曼群島註冊成立的有限公司)

(股份代號：8140)

二零一八年環境、社會及管治報告

# 環境、社會及管治報告

## 目錄

方針	2
關於本報告	3
報告範疇	3
反饋	3
關於人和科技控股有限公司	4
業務	4
願景	4
使命	4
董事會	4
持份者	5
環境、社會及管治報告	6
A 部分：環境	6
排放	6
資源使用	8
環境及天然資源	10
B 部分：社會 — 僱傭及勞工常規	11
僱傭	11
職業健康及安全	12
發展及培訓	13
勞工準則	13
B 部分：社會 — 營運慣例	13
供應鏈管理	13
產品責任	14
反貪污	15
B 部分：社會 — 社區投資	16
監管合規	16
環境數據	17
社會數據	18
環境、社會及管治報告指引及參考	20

## 方針

人和科技控股有限公司(下文簡稱「本公司」及其附屬公司統稱「本集團」)致力於提供優質的機械鋼筋並接服務。按二零一七年的整體銷售收益計算，作為向香港鋼筋混凝土建造業提供機械鋼筋並接服務的第二大供應商，我們將繼續努力為股東及環境創造積極的長期價值。

本集團深知其對全體持份者(包括客戶、潛在投資者及股東、僱員、非政府組織及地方社區)承擔的責任。瞭解持份者的需求及期望乃本集團成功的關鍵。由於各持份者於本公司需要不同的參與方式，故我們已定制溝通方法，以更好地滿足各持份者的期望。

於本集團內部，我們極為重視監控風險及探尋潛在機遇。為平衡業務需要、社會需求及環境影響，我們致力於持續監控日常營運中存在的風險及機遇，並推崇透明的企業文化，以確保向僱員、客戶、社區及其他持份者妥當傳達我們的可持續發展策略。

為於本集團所有層面實施可持續發展策略，我們已自上而下地採納以下可持續發展策略：

1. 實現環境可持續發展
2. 尊重人權及社會文化
3. 與持份者溝通
4. 為僱員提供支持
5. 維持與地方社區的關係

# 環境、社會及管治報告

## 關於本報告

本集團欣然提呈環境、社會及管治(「環境、社會及管治」)報告。本報告所載內容主要概述我們的主要業務於截至二零一八年六月三十日止年度(「本年度」)在香港的環境、社會及管治表現。這有助於我們密切監察自身目前的表現及發展機遇。本年度與其我們的財政年度一致。

## 報告範疇

本報告已根據香港聯合交易所有限公司(「聯交所」)GEM證券上市規則(「GEM上市規則」)附錄二十「環境、社會及管治報告指引」編製。環境、社會及管治兩大主要範疇(即環境及社會)已單獨披露，著重說明本集團業務於本年度在香港的影響。

於本年度，重大環境、社會及管治事宜為對以下各項產生或可能產生重大影響的事宜：

- 香港鋼筋混凝土建造業；
- 香港機械鋼筋並接服務市場；
- 目前或未來的環境或社會；
- 我們的財務表現或營運；及／或
- 持份者的評估、決策及行動。

本報告所用數據及資料引述自歸檔文件、記錄、統計數據及研究。

## 反饋

有關我們財務表現及企業管治的詳情，請瀏覽我們的網站<http://www.bosa-tech.com>及年報。我們亦十分重視閣下對我們可持續發展表現的反饋及意見。敬請閣下將反饋意見及其他可持續發展方面的查詢寄送至[holding@bosa-tech.com](mailto:holding@bosa-tech.com)。

## 關於人和科技控股有限公司

### 業務

本公司於二零一八年在香港聯合交易所有限公司GEM成功上市，股份代號為8140。本公司的主要活動為投資控股。本集團的主要活動為向香港鋼筋混凝土建造業提供機械鋼筋並接服務。本集團目前提供的機械鋼筋並接服務包括兩大部分 — 加工鋼筋及以連接器連接鋼筋。我們在自家車間或客戶的地盤提供服務。憑藉獨特的創新技術、自主開發的機械、嚴格的品質監控及經驗豐富的項目管理團隊等核心優勢，本集團維持其作為市場領先公司之一的地位。

### 願景

於香港機械鋼筋並接服務行業佔有更多市場份額

### 使命

憑藉我們豐富的經驗及可靠的項目管理團隊及其在鋼筋混凝土建造業的廣泛知識，提供最優質的機械鋼筋並接服務。

### 董事會

於本公佈日期，董事會成員包括：

#### 執行董事

林恕如先生  
Paulino Lim 先生

#### 非執行董事

關衍德先生

#### 獨立非執行董事

陳志強先生  
祝蔚寧女士  
吳明翰先生

# 環境、社會及管治報告

## 持份者

本公司積極致力更好地瞭解持份者並徵詢彼等意見，確保我們的產品及服務有所改善。我們堅信，持份者在我們的業務於充滿挑戰的市場中持續取得成功方面扮演至關重要的角色。

持份者	潛在相關事宜	溝通與回應
香港交易所	遵守上市規則，及時而準確地刊發公佈。	會議、培訓、路演、工作坊、計劃、網站更新及公佈。
政府	遵守法律法規、防止避稅及社會福利。	互動及拜訪、政府視察、納稅申報及其他資料。
供應商	付款時間表及穩定需求。	實地拜訪。
股東／投資者	企業管治制度、業務策略及表現、投資回報。	組織及參與為投資者、媒體及分析師舉辦的研討會、訪談、股東大會，向彼等提供財務報告或營運報告。
媒體及公眾	企業管治、環保、人權。	於本集團網站刊發新聞稿。
客戶	機械鋼筋並接工程的品質、完工進度、合理的價格及服務價值。	售後服務。
僱員	權利及福利、僱員報酬、培訓與發展、工作時段、工作環境、勞工保護及工作安全。	開展工會活動、培訓，與僱員進行面談、刊發僱員手冊、存置內部備忘錄、設立僱員意見箱及投訴渠道。
社區	社區環境、僱傭與社區發展、社會福利。	開展社區活動、僱員志願活動，社區福利補貼及捐贈。

## 環境、社會及管治報告

### A 部分：環境

本集團高度重視維持及提升我們的產品及服務質量標準，以滿足客戶的需求，同時亦對社區與環境負責。我們認為，這不僅是一種道德責任，亦是取得業務成功的必經之路。因此，我們通過實施環保措施減少碳足跡及排放足跡以及相關密度<sup>1</sup>，竭盡所能地將可持續發展融入業務核心。

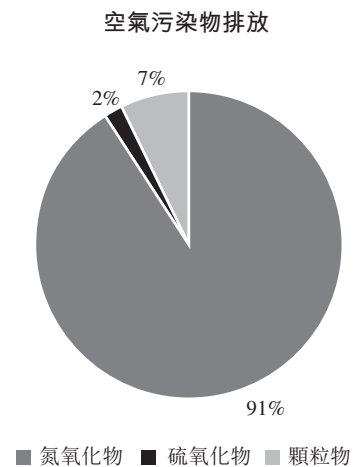
於本年度，概無發生涉及環境相關法律及規例的重大不合規事宜。本集團將繼續推動未來的可持續發展。

### 排放

#### 廢氣排放

由於本集團的核心業務活動為提供機械鋼筋並接服務，故而並無煤氣及液化石油氣（「液化石油氣」）方面的氣體燃料消耗。主要空氣污染物來自使用4輛汽車接送我們的董事、高級管理層及僱員往返於我們的車間、辦公室及客戶的地盤。空氣污染物主要包括硫氧化物（「硫氧化物」）、氮氧化物（「氮氧化物」）及顆粒物（「顆粒物」）。於本年度，我們4輛汽車的汽油總消耗量為10,680升，產生約6.84千克空氣污染物，每名僱員的密度約為0.18千克。

儘管如此，本集團已實施環保政策以減少相關空氣污染物的排放。所有汽車均頻繁進行定期檢查及維護，以確保無低效能源消耗。



<sup>1</sup> 本報告中的不同密度數據以每名僱員計算，而於二零一八年六月三十日有39名僱員。

# 環境、社會及管治報告

## 溫室氣體排放

於本年度，本集團的溫室氣體（「溫室氣體」）總排放量約為 227 噸。本集團溫室氣體排放的主要組成部分為直接電力消耗以及汽車的運作。除上述來源外，亦有多個間接排放來源，如淡水與污水處理所用電力、堆填區廢紙處理及僱員的商務航空旅行。就 39 名僱員而言，溫室氣體排放密度為每名僱員約 5.83 噸。

為維持環境可持續性，我們已相應實施多項措施減少溫室氣體排放。該等措施包括通過重複使用單面印刷紙張推廣無紙化辦公、鼓勵僱員關閉所有閒置電器及使用節能環保電器。



於辦公室貼有綠色生活標籤的冰箱

溫室氣體排放源	所產生溫室氣體 (以噸計)	%
範圍 1 — 由來源直接排放		
— 汽車	28.92	12.72%
範圍 2 — 由電力消耗排放		
— 電力消耗	191.75	84.37%
範圍 3 — 其他間接排放源		
— 堆填區的廢紙處理	2.75	1.21%
— 處理淡水所用電力 <sup>2</sup>	0.50	0.22%
— 處理污水所用電力	0.25	0.11%
— 僱員的商務航空旅行	3.11	1.37%
<b>總計</b>	<b>227.28</b>	<b>100%</b>

2 由於數據收集受限，水消耗數據僅指最主要的坪輦車間。



## 廢棄物管理

本集團的營運並不涉及有害廢棄物。

本集團產生的無害廢棄物主要為惰性廢棄物（此乃加工鋼筋後剩餘的鐵部分）及廢紙。在大多數情況下，剩餘的鐵部分將轉售予第三方作為進一步生產的原材料。因此，僅有廢紙會送往堆填區進行處理。本集團於本年度處理的廢紙總重量約為 570 千克，每名僱員的密度約為 14.68 千克。

用紙一直是自然資源消耗中的警示性問題之一。由於紙張生產過程涉及伐木工作，這將直接或間接對環境造成負面影響。在辦公室及車間的日常營運過程中，本集團鼓勵使用電子文件。我們使用電腦存檔文件代替印刷文件，盡量實行無紙化辦公及資源共用，以減少使用印刷文件。本集團亦要求僱員選擇雙面列印，並將單面列印的廢紙循環再用，以節省紙張。

## 資源使用

本集團致力成為資源節約及環保企業，以促進環境保護。為減少碳排放，我們已採取措施減少業務運營中的資源使用。

## 能源消耗

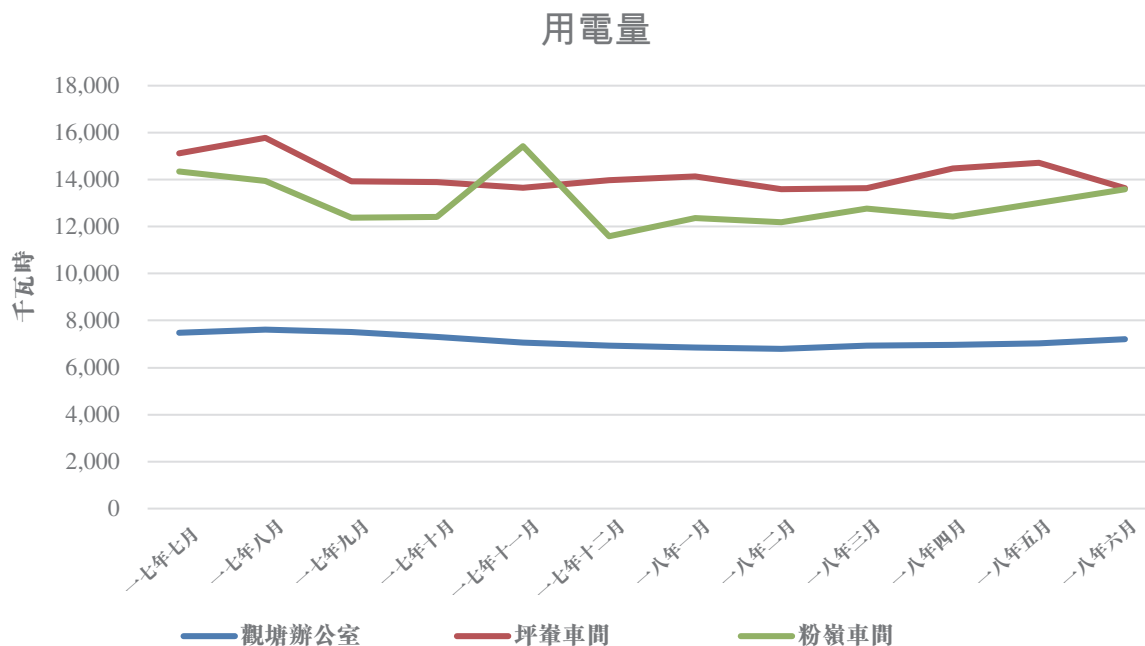
本集團車間消耗的電力為溫室氣體排放的最主要來源。電力消耗的主要原因在於本集團車間用於提供機械鋼筋並接服務的部分機器，即切割機、電腦數控捲曲機及電腦數控螺紋機，該等機器乃由電力驅動。



位於車間的三種機械鋼筋並接機

## 環境、社會及管治報告

於本年度，總用電量達約300兆瓦時，坪輦車間及粉嶺車間分別約佔51.7%及43.9%，每名僱員的密度約為7.80兆瓦時。



為減少整體能源消耗，本集團已採納節能政策，並在辦公室採取以下措施：

1. 優先選用能源效益較高的產品，以減少整體能源消耗；
2. 空調溫度設為 22–25°C；
3. 如電腦閒置至少 20 分鐘，則將其切換為省電模式；
4. 如未使用空調、燈具、電腦、打印機、影印機及任何其他電器，或在最後一位僱員離開辦公室／車間時，即將其關閉；及
5. 關閉所有未使用的廠房、機器及車輛。

本集團強調節能的重要性。本集團鼓勵每位僱員參與節能減排行動，亦鼓勵彼等關閉未使用的設備，並於下班前檢查是否已關閉所有設備。此外，本集團已開展節能減排知識宣傳活動，以促使僱員形成節能環保的習慣。

此外，我們始終堅持對車間的電動機器進行維修及保養，以避免因任何故障及機械效率低下而造成額外能耗。於本年度，維修及保養成本約為 20,000 港元。展望未來，我們在業務過程中會繼續堅持節能工作。

## 水消耗

由於水是最寶貴的天然資源之一，珍惜水資源故而為本集團的基本目標。作為最主要的用水點，坪輦車間於本年度的用水量約為1,200立方米<sup>3</sup>，每名僱員為31.70立方米。由於我們的水源來自水務署，故並無發現供水問題。

有效用水可大幅降低水處理過程中的間接電力消耗，從而減少溫室氣體的排放。本集團亦鼓勵員工節省及減少不必要的用水。

## 包裝材料

本集團的主要業務乃為鋼筋混凝土建造業提供機械鋼筋並接服務。因此，並未發現大量使用包裝材料。

## 環境及天然資源

本集團致力盡量減少業務營運對環境造成的任何不利影響。本集團認為，我們的業務活動不應以犧牲天然資源為代價。因此，除上述各方面外，我們亦已實行並密切監察進一步環保工作。

## 噪音控制

本集團強調對使用動力機械設備所造成噪音進行管控的重要性。本集團嚴格遵守《噪音管制條例》，倘未經事先批准，在正常工作日下午七時至翌日上午七時及公眾假日的任何時間不得開展機械鋼筋並接工程。我們的董事專心監督車間，以符合環境法律及法規。

於本年度，本集團並無記錄亦無知悉任何有關適用環境規定的不合規事宜。通過將環境考慮因素融入我們的業務策略，我們矢志成為在環境方面可持續發展的企業。於未來幾年，我們將繼續推進溫室氣體減排工作、節約能源與紙張資源以及有效利用自然資源。我們相信提升環保意識及加強積極的行為轉變不僅能為我們的財務狀況帶來利益，亦會造福後代。本集團將努力取得更好的環保成果，以此對我們珍貴的自然負責。

<sup>3</sup> 年度數據乃按二零一七年九月至二零一八年一月期間的實際用水量(309立方米)估算。

# 環境、社會及管治報告

## B 部分：社會 — 僱傭及勞工常規

### 僱傭

僱員始終是本集團最寶貴的資產之一。本集團十分重視僱員的奉獻精神及努力，故我們著力達成兩者間的共同利益。因此，我們矢志與僱員共同發展，以實現本集團未來的繁榮。

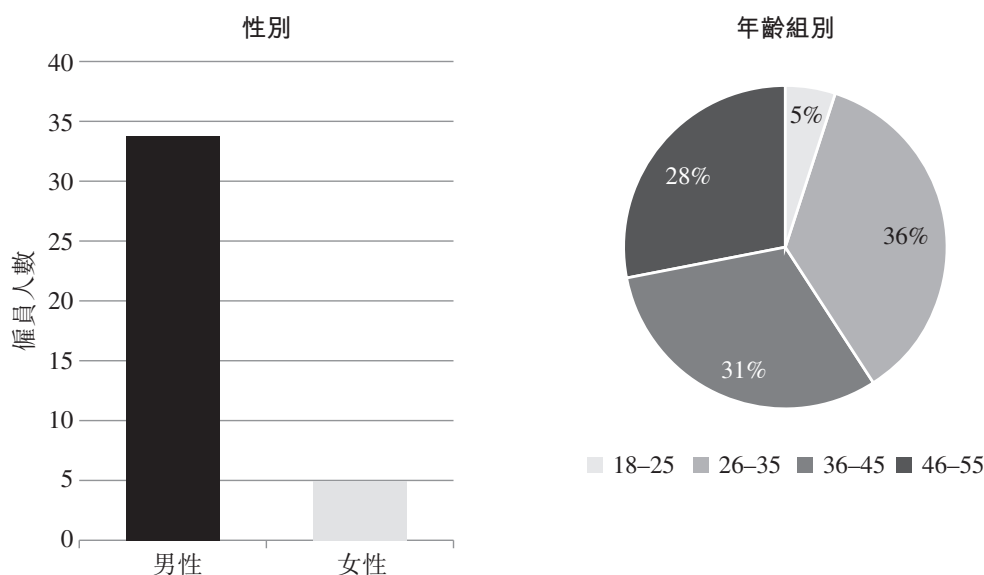
### 僱員福利

本集團已與僱員建立長期良好的關係。我們為僱員提供具競爭力及吸引力的薪酬待遇，包括在職培訓、年終獎金、以績效為基礎的獎勵花紅及旅行住宿。本集團亦為所有合資格僱員提供強制性公積金。全體僱員均受僱員補償保險保障及保護。我們根據僱員的表現對其進行持續評估，以決定加薪、花紅金額及晉升機會，從而使彼等達到本集團的標準並就其貢獻給予獎勵。自二零一八年六月十九日起，本集團有條件採納購股權計劃，向若干合資格參與者授出可購買股份的購股權。

本集團嚴格遵守《僱傭條例》、《強制性公積金計劃條例》、《僱員補償條例》及涵蓋所有僱傭保障及福利的其他相關法律及法規。

### 和諧的工作場所

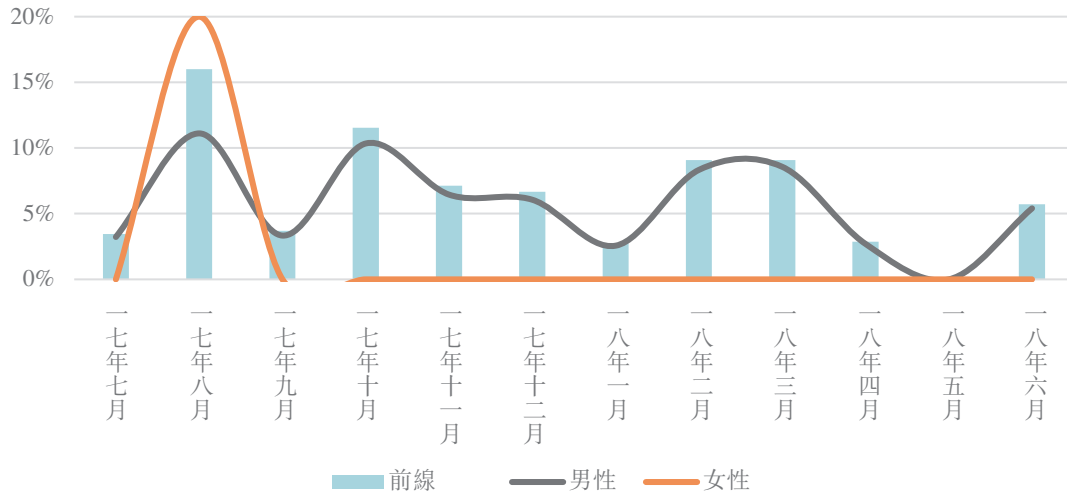
為使本集團的人員構成背景多元化，我們基於經驗、專業知識及價值招聘人員，而不論種族、膚色、教條、國籍、祖先、性別、婚姻狀況、殘疾、宗教或政治派別、年齡或性傾向。我們為全體僱員制定平等機會及多元化政策。於二零一八年六月三十日，就合共39名僱員而言，我們的僱員男女比例為34:5，年齡層組別介乎18至55歲。我們努力為僱員建造和諧而不存在歧視的工作場所。



僱員的工作與生活平衡

本集團為僱員提供具競爭力的僱傭待遇及具吸引力的假期，以確保僱員能夠享受工作與生活的平衡。僱員福利及和諧的工作環境使月均流失率保持在約5.43%的低水平。於本年度，中高級管理層均無人員流失情況。

按性別及職級劃分的流失率



職業健康及安全

本集團致力於保障所有僱員、工人及可能受日常營運影響的一般公眾的安全、健康及利益。為履行承諾，我們已制定若干安全政策。該等政策包括通過編製安全報告有效推行及傳達安全程序；嚴格要求僱員遵守安全規則並接受有關預防、處理及匯報事故的安全入職簡介會及培訓。我們亦有職業健康及安全主任，彼獲外部培訓公司籌辦的安全監督培訓課程認證，負責編製安全計劃、管理職業健康及安全系統並協助處理任何已發生的事故。

除車間及客戶地盤的安全措施外，本集團亦維持健康及安全的辦公環境。我們注意為潛在事故作好準備。因此，我們會在辦公室放置急救藥箱，以防發生任何傷害。



放置在辦公室的急救藥箱

本集團嚴格遵守《僱員補償條例》第15條向勞工處處長呈報任何事故。於本年度，本集團僅呈報1宗受傷個案，且並無死亡個案。在此情況下，本集團損失608小時的工時，乃由於我們承諾就工傷為僱員提供足夠的病假。我們將繼續致力為僱員及前線工人提供安全及健康的工作環境。

# 環境、社會及管治報告

## 發展及培訓

本集團強調僱員能力提升的重要性。本集團承諾為僱員提供充足及有效的培訓。我們亦注重各級僱員的能力要求，以確保僱員與本公司同時成長。我們為僱員提供不同的內部培訓及發展，以提高其表現。如有任何僱員落後，我們將為其提供額外培訓及評估，以使僱員走上正軌，進而保持工作質量。

誠如上文職業健康及安全一節所述，所有僱員須在開始工作前及於受聘期間接受安全入職簡介會及培訓。安全培訓的重點在於事故的預防、使用機械設備的安全程序、緊急處理及報告程序。該等培訓課程旨在確保僱員充分瞭解我們的安全政策及規定，並保護彼等免受傷害。

除入職培訓課程外，我們的管理層亦將參加學習班，以提高必要的技能及知識，從而更好地管理本集團的營運。於本年度，我們的管理層已接受合共18小時的培訓，平均每人3小時。

## 勞工準則

本集團嚴格遵守有關童工、政府規定的最低工資及月薪付款以及強制性公積金計劃的相關法律及法規。我們欣然宣佈，我們至今並無面臨有關人權問題的重大風險。本集團保證，概無僱員被迫違反自身意願工作或以強制勞工的形式進行工作，或因工作而受到壓迫。我們嚴格禁止招聘童工。本集團概無招聘18歲以下的僱員。通過舉報機制，僱員能夠就其面對的不公正發聲。

## B 部分：社會 — 營運慣例

### 供應鏈管理

作為一間鋼筋加工集團，我們深知唯一主要存貨 — 連接器的供應鏈管理的重要性。在供應商篩選過程中，我們會考慮供應商的資格、聲譽以及產品質量及一致性。截至二零一八年六月三十日，我們已與台灣的一家原設備製造商工廠（「原設備製造商工廠」）簽訂長期非獨家框架協議，年期直至二零二六年十一月為止。原設備製造商工廠將按時向本集團供應一切必要連接器，並符合所需規格及品質標準。截至二零一八年六月三十日，原設備製造商工廠是本集團存貨的唯一供應商，且我們已與該供應商建立良好的業務關係。

作為機械鋼筋並接服務供應商，本集團深知及時提供優質服務的重要性。因此，由原設備製造商工廠交付的存貨在我們的供應鏈中發揮著非常重要的作用。為防止因原設備製造商工廠未及時交貨而造成存貨短缺的任何風險，我們已獲得兩名其他替代供應商的報價。我們已向其中一名替代供應商下達連接器樣本訂單進行品質測試，以核查新供應商能否供應符合本集團品質標準的存貨。於選擇備用替代供應商時，我們注重存貨品質、供應商生產我們定制的連接器所需的技能、價格及按時交貨情況。同樣，我們與供應商之間的所有業務交易均應保持高道德標準，不得提供或接受賄賂或其他不正當利益。根據適用法律及法規，有關業務活動、架構、財務狀況及表現的資料亦應定期作出披露。

### 產品責任

由於本集團專注於為鋼筋混凝土建造業提供機械鋼筋並接服務，故我們致力遵守甚至超越適用的行業及安全標準以及品質監控，以維護公司聲譽及公共利益。

### 品質標準

本集團已制定品質政策，致力提供符合客戶期望的滿意服務。我們不計成本地執行及維持品質管理系統（「品質管理系統」），且我們已通過認證符合ISO 9001：2008品質管理系統標準的要求，該標準適用於「機械鋼筋並接器的設計、製造及供應範疇」。同樣，我們在台灣的品質管理系統已通過認證符合ISO 9001：2015品質管理系統標準，該標準的認可範疇為「製造、買賣及銷售建材，包括鋼製連接器」。

### 年度內部檢查

本集團每年將對香港辦事處以及在粉嶺及坪輦的兩個香港車間進行內部檢查，內容有關品質管理系統是否符合ISO 9001：2008及ISO 9001：2015品質管理系統標準。該項檢查由我們的客戶與行政經理進行並受品質管理顧問監督。我們將編製內部檢查報告，以總結檢查範圍及標準，並概括檢查結果及改進建議。我們將繼續確保品質管理系統的實施符合所規定標準。

### 品質監控

本集團已實施成熟的檢查系統，以確保所提供的服務均達到令人滿意的質量。

就加工鋼筋而言，所有交付予本集團的預加工鋼筋均須附帶清楚說明受熱係數的鋼廠證書。就以連接器連接鋼筋而言，本集團密切監察原設備製造商工廠連接器的生產過程。僅有具備有效的鋼廠證書且通過機械測試及化學測試的該等原材料方會用於生產。

## 環境、社會及管治報告

於加工及連接鋼筋後，經加工產品上的所有標籤均須包括受熱係數。然後，我們在註冊結構工程師流程下的第3職級適任技術人員（「註冊結構工程師第3職級適任技術人員」）將從經加工鋼筋中隨機選擇樣品，並利用具有相同受熱係數的控制棒進行檢查。本集團亦將邀請香港實驗所認可計劃下的註冊實驗室（「香港實驗所認可計劃實驗室」）在註冊結構工程師第3職級適任技術人員的監督下檢查樣品。檢查將根據《混凝土結構作業守則（二零一三年）》的規定進行，第1類機械連接器須符合第3.2.8.3條，第2類機械連接器須符合第3.2.8.4條。在香港實驗所認可計劃實驗室出具「通過」或「無故障」結果的測試報告後，經加工鋼筋方會運送給客戶。助理品質主管亦將編製一份螺紋準備檢查記錄，以追蹤樣品是否符合螺紋長度檢查以及螺紋輪廓檢查的要求。我們旨在於二零一九年使產品抽樣檢查合格率達到97%，並使交貨前的所有產品檢查合格率達到100%。

### 客戶反應

本集團始終將客戶關係視為寶貴的資產。我們將在完工後邀請客戶評價我們的服務。我們的大部分評價結果在客戶滿意度方面均為80%或以上。於本年度，概無收到有關服務質素的投訴。我們將繼續與客戶保持良好關係，並致力於二零一九年實現85%或以上的客戶滿意度。

### 相關法律及法規

積極通知合規事宜及檢查任何缺陷可防止問題惡化。因此，本集團密切注意《建築物條例》及《混凝土結構作業守則》以及其他相關法規及守則的最新情況，以對我們的政策及營運作出相應更改，防止任何不當行為。由於我們的預防措施及嚴格的品質監控系統，我們於本年度概無收到任何投訴或呈報不合規事宜。我們將繼續努力為我們的寶貴客戶提供優質服務。

### 反貪污

為使本集團保持無欺詐的環境，我們必須強調防止任何賄賂、勒索、欺詐及洗錢。貪污及賄賂不僅是道德及倫理問題，亦是法律訴訟及本集團聲譽受損的問題。因此，本集團已制定「反賄賂及反貪污聲明」，明確說明賄賂及貪污的定義、本集團的立場及僱員的責任。本集團嚴禁僱員接受超出適當允許範圍的禮品及福利。我們的僱員應始終履行誠信義務，不得通過損害本集團為其自身利益涉入賄賂、欺詐或洗錢活動。

於本年度，並無針對本集團或僱員提出有關任何形式的欺詐的已審結法律案件。



## 舉報程序

本集團已制定「舉報政策」，鼓勵僱員舉報涉嫌違規行為或不當行為。本集團重視及歡迎僱員通過多種渠道（即電郵、網站或親身）舉報任何可疑不當行為。管理層將立即採取行動對問題進行調查。本集團承諾全力支持舉報人，亦將充分保護舉報人的身份。

## B 部分：社會 — 社區投資

本集團通過提供優質的機械鋼筋並接服務來保留及加強私營界別及公共建築所用鋼筋的完整結構，以此彰顯強烈的社區投資意識。憑藉我們可靠的技術及產品，我們計劃投入更多資源為公營界別提供服務，以此作為社區的一部分貢獻我們的力量。

除所提供的服務及產品外，本集團亦有意向志願部門投入更多資源，以便為社會作出積極貢獻。

## 監管合規

於本年度，本集團並不知悉就排放、僱傭、健康及安全、勞工準則、產品責任及反貪污違反法律及法規並對本集團造成重大影響的情況。

# 環境、社會及管治報告

## 環境數據

排放指標	截至二零一八年 六月三十日止年度
<b>廢氣排放</b>	
廢氣排放總量	6.84 千克
廢氣排放密度	每名僱員 0.18 千克
<b>氮氧化物排放</b>	
使用汽油的私家車	6.22 千克
<b>硫氧化物排放</b>	
使用汽油的私家車	0.16 千克
<b>顆粒物排放</b>	
使用汽油的私家車	0.46 千克
<b>溫室氣體排放</b>	
溫室氣體排放總量	227.28 噸
溫室氣體排放密度	每名僱員 5.83 噸
<b>二氧化碳排放</b>	
機動燃燒源(車輛)	25.21 噸
電力消耗	191.75 噸
處理淡水所用電力	0.50 噸
處理污水所用電力	0.25 噸
堆填區的廢紙處理	2.75 噸
僱員的商務航空旅行	3.11 噸
<b>甲烷排放</b>	
機動燃燒源(車輛)	0.057 噸
<b>一氧化二氮排放</b>	
機動燃燒源(車輛)	3.66 噸
<b>所產生無害廢棄物</b>	
所產生無害廢棄物(廢紙)總量	572.46 千克
所產生無害廢棄物密度	每名僱員 14.68 千克
<b>資源使用指標</b>	截至二零一八年 六月三十日止年度
<b>電力消耗</b>	
電力消耗總量	304.37 兆瓦時
電力消耗密度	每名僱員 7.80 兆瓦時
<b>水消耗</b>	
水消耗總量	1,236.40 立方米
水消耗密度	每名僱員 31.70 立方米

社會數據

	截至二零一八年 六月三十日止年度
<b>僱傭指標</b>	
<b>僱傭</b>	
僱員總數	39
按性別劃分	
男性	34
女性	5
按年齡組別劃分	
18–25	2
26–35	14
36–45	12
46–55	11
按工作職級劃分	
前線	32
中級管理層	3
高級管理層	4
<b>僱傭流失情況</b>	
僱員流失總數	23
僱員流失率(月均)	5.43%
按性別劃分(月均)	
男性	5.92%
女性	1.67%
按工作職級劃分	
前線	6.78%
中級管理層	–
高級管理層	–
<b>健康及安全指標</b>	
已呈報受傷數目	1
損失工時數	608 小時
內部員工培訓的總時數	18 小時
受訓僱員百分比	15%
每名受訓僱員的平均時數	3 小時
按工作職級劃分的培訓總時數	
前線	–
中級管理層	–
高級管理層	18 小時

# 環境、社會及管治報告

截至二零一八年  
六月三十日止年度

## 僱傭指標

按工作職級劃分的培訓百分比

前線	—
中級管理層	—
高級管理層	100%

## 供應鏈指標

認可供應商(如有)總數 1名現有；2名後備

## 產品責任指標

已收投訴總數	—
法律糾紛案件總數	—

## 反貪污指標

針對貪污已開展的法律案件數目 —

## 社區指標

### 社區投資

企業慈善捐贈 —

### 僱員志願活動

僱員志願者人數	—
服務總時數	—

## 環境、社會及管治報告指引及參考

### A. 環境

本報告參考

#### A1. 排放物

頁碼 #

有關廢氣及溫室氣體排放、向水及土地的排污、有害及無害廢棄物的產生等的政策及遵守對發行人有重大影響的相關法律及規例。

6-7

關鍵績效指標 A1.1 排放物種類及相關排放數據。

6

關鍵績效指標 A1.2 溫室氣體總排放量 (以噸計算) 及 (如適用) 密度 (如以每產量單位、每項設施計算)。

7

關鍵績效指標 A1.3 所產生有害廢棄物總量 (以噸計算) 及 (如適用) 密度 (如以每產量單位、每項設施計算)。

不適用

關鍵績效指標 A1.4 所產生無害廢棄物總量 (以噸計算) 及 (如適用) 密度 (如以每產量單位、每項設施計算)。

8

關鍵績效指標 A1.5 描述減低排放量的措施及所得成果。

6-8

關鍵績效指標 A1.6 描述處理有害及無害廢棄物的方法、減低產生量的措施及所得成果。

8

#### A2. 資源使用

頁碼 #

有關有效使用資源 (包括能源、水及其他原材料) 的政策。

8-10

關鍵績效指標 A2.1 按類型劃分的直接及/或間接能源 (如電、氣或油) 總耗量 (以兆瓦時計算) 及密度 (如以每產量單位、每項設施計算)。

8

關鍵績效指標 A2.2 總耗水量及密度 (如以每產量單位、每項設施計算)。

10

關鍵績效指標 A2.3 描述能源使用效益計劃及所得成果。

8-10

關鍵績效指標 A2.4 描述求取適用水源上可有任何問題, 以及提升用水效益計劃及所得成果。

10

關鍵績效指標 KA2.5 製成品所用包裝材料的總量 (以噸計算) 及 (如適用) 每生產單位佔量。

10

#### A3. 環境及天然資源

頁碼 #

有關減低發行人對環境及天然資源造成重大影響的政策。

6-10

關鍵績效指標 A3.1 描述業務活動對環境及天然資源的重大影響及已採取管理有關影響的行動。

6-10

# 環境、社會及管治報告

<b>B. 社會</b>	<b>本報告參考</b>
<b>B1. 僱傭</b>	<b>頁碼 #</b>
有關薪酬及解僱、招聘及晉升、工作時數、假期、平等機會、多元化、反歧視以及其他待遇及福利的政策及遵守相關法律及規例。	11–12
關鍵績效指標 B1.1 按性別、僱傭類型、年齡組別及地區劃分的僱員總數。	12
關鍵績效指標 B1.2 按性別、年齡組別及地區劃分的僱員流失比率。	12
<b>B2. 健康與安全</b>	<b>頁碼 #</b>
有關提供安全工作環境及保障僱員避免職業性危害的政策及遵守相關法律及規例。	13
關鍵績效指標 B2.1 死亡人數及比率。	13
關鍵績效指標 B2.2 因工傷損失工作日數。	13
關鍵績效指標 B2.3 描述所採納的職業健康與安全措施，以及相關執行及監察方法。	13
<b>B3. 發展及培訓</b>	<b>頁碼 #</b>
有關提升僱員履行工作職責的知識及技能的政策。描述培訓活動。	14
關鍵績效指標 B3.1 按性別及僱員類別（如高層管理人員、中層管理人員等）劃分的受訓僱員百分比。	14
關鍵績效指標 B3.2 按性別及僱員類別劃分，每名僱員完成的平均受訓時數。	14
<b>B4. 勞工準則</b>	<b>頁碼 #</b>
有關防止童工及強制勞工的政策及遵守相關法律及規例。	14
關鍵績效指標 B4.1 描述檢討招聘慣例的措施以避免童工及強制勞工。	14
關鍵績效指標 B4.2 描述在發現違規情況時消除有關情況所採取的步驟。	14
<b>B5. 供應鏈管理</b>	<b>頁碼 #</b>
有關管理供應鏈的環境及社會風險政策。	15
關鍵績效指標 B5.1 按地區劃分的供應商數目。	15
關鍵績效指標 B5.2 描述有關聘用供應商的慣例，執行有關慣例的供應商數目、以及有關慣例的執行及監察方法。	15

<b>B6. 產品責任</b>	<b>頁碼 #</b>
有關所提供產品和服務的健康與安全、廣告、標籤及私隱事宜以及補救方法的政策及遵守相關法律及規例。	16-17
關鍵績效指標 B6.1 已售或已運送產品總數中因安全與健康理由而須回收的百分比。	不適用
關鍵績效指標 B6.2 接獲關於產品及服務的投訴數目以及應對方法。	不適用
關鍵績效指標 B6.3 描述與維護及保障知識產權有關的慣例。	不適用
關鍵績效指標 B6.4 描述質量檢定過程及產品回收程序。	16-17
關鍵績效指標 B6.5 描述消費者資料保障及私隱政策，以及相關執行及監察方法。	不適用
<b>B7. 反貪污</b>	<b>頁碼 #</b>
有關防止賄賂、勒索、欺詐及洗黑錢的政策及遵守相關法律及規例。	18
關鍵績效指標 B7.1 於本年度對發行人或其僱員提出並已審結的貪污訴訟案件的數目及訴訟結果。	18
關鍵績效指標 B7.2 描述防範措施及舉報程序，以及相關執行及監察方法。	18
<b>B8. 社區投資</b>	<b>頁碼 #</b>
有關以社區參與來了解我們營運所在社區需要和確保我們的業務活動會考慮社區利益的政策。	18
關鍵績效指標 B8.1 專注貢獻範疇(如教育、環境事宜、勞工需求、健康、文化、體育)。	18
關鍵績效指標 B8.2 在專注範疇所動用資源(如金錢或時間)。	18