

## 歷史及發展

本集團的歷史可追溯至一世紀之前由英國主導亞洲進口分銷業務的年代。本集團旗下部分成員公司自十九世紀以來已在東南亞經營，以「Borneo」、「JDH」及「Inchcape」等知名商號進行貿易。

利豐(經銷)有限公司(「利豐經銷」)是母公司集團成員之一。母公司集團亦為在香港上市的採購和出口貿易公司利豐貿易和在香港上市的零售公司利亞零售有限公司的控股股東。母公司洞悉分銷業的潛力，遂率領由四家財務投資者組成的財團於一九九八年十一月註冊成立利豐經銷，以收購 Inchcape plc 於亞洲的營銷服務及相關業務。利豐經銷於一九九九年三月完成收購由 Inchcape plc 私人持有的多間控股公司權益，並於一九九九年六月將新加坡證券交易所上市公司 Inchcape Marketing Services Ltd 私有化。

在收購完成後不久，利豐經銷管理層開始重定業務範疇。在眾多業務中，選定營銷、物流及製造業務為利豐經銷的三項核心業務。

一九九九年九月，利豐經銷推出其一九九九年至二零零一年度的首個三年策略計劃，提出三大倡議行動，作為期內的主要宗旨。第一項是透過建立強大的管理團隊，及投資建立龐大的泛亞物流基建網絡，藉以將物流業務，由後勤支援部門轉變為前線業務，稱為「利和物流」。

另一項主要倡議行動，是建造綜合的區域性資訊科技平台，藉以改善資訊的透明度。利豐經銷已作出巨額投資，用共通的系統取代各個既有系統，繼一九九九年在物流業務開始首度推行 SSA WMS EXceed 後，又在營銷業務採用 PeopleSoft EnterpriseOne。

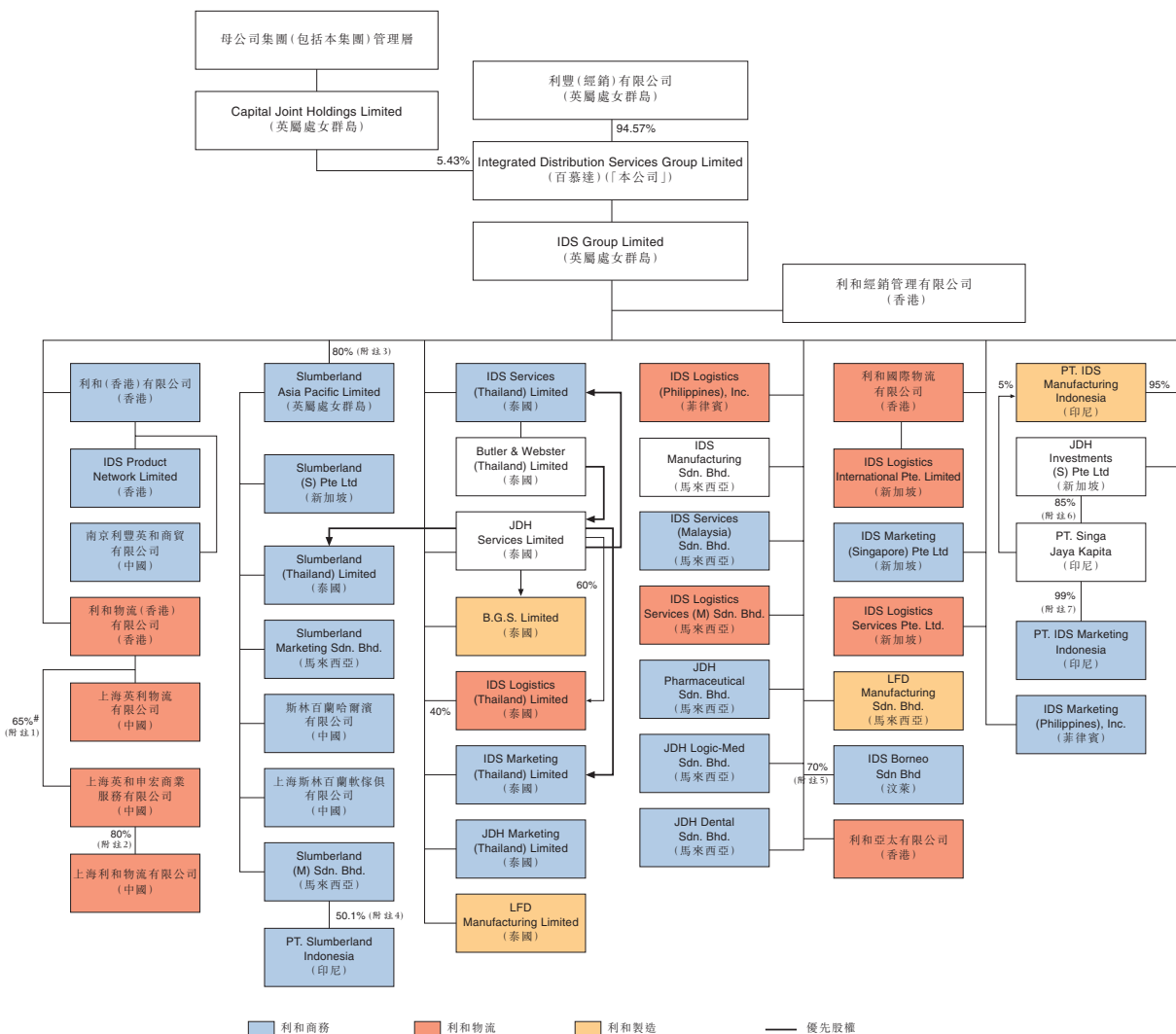
利豐經銷按個別核心業務分類，將區內的營運單位串連起來，從而改變其組織架構，藉以構建各個核心業務的專長，強化提供地區方案方面的實力。

二零零一年八月，利豐經銷推出其二零零二年至二零零四年的第二個三年策略計劃，並訂下透過改善業務表現，推行有效內部監控和規管，從而推動其核心業務於二零零四年年底前具備上市條件的目標。由於在首個三年策略計劃內推行主要倡議行動的緣故，利豐經銷蓄勢待發把握分銷和物流業之增長潛力，並把物流業務定位為串連營銷及製造兩項核心業務的連繫，形成端對端價值鏈。

二零零三年五月，利豐經銷把管理架構精簡化，將三項核心業務的管理隊伍與利豐經銷其餘業務(分別為利豐經銷的分銷時裝及工業產品業務)的管理隊伍分開。自我們於一九九九年收購 Inchcape plc 的有關業務以來，我們目前的高級管理層一直參與成立及經營三項核心業務。管理層亦決定使用物流業務的名稱，將三項核心業務歸於「利和」的品牌之下。

# 本集團歷史及近期重組

二零零三年十一月五日內部正式採用利和經銷集團稱號，並於二零零四年二月向客戶、業務夥伴及其他外部各方介紹「利和」品牌。有關本集團進行之公司重組令本公司成為本集團控股公司的進一步詳情，請參閱本招股章程附錄六「有關本公司之其他資料 — 公司重組」一節。下圖列示本集團於公司重組完成後及緊接全球發售前的架構：



# 於最後實際可行日期，上海英和申宏商業服務有限公司由利和物流(香港)有限公司擁有65%，上海申宏有限公司擁有35%。利和物流(香港)有限公司已與 Li & Fung China Investments Limited 於二零零四年十一月十日訂立協議，待 Li & Fung China Investments Limited 收回上海英和申宏商業服務有限公司15%及中國有關當局給予有關批准後，其將會額外收購上海英和申宏商業服務有限公司15%權益(請同時參閱本招股章程「關連交易」一節C(2)一段)。根據目前意向，在與上海申宏有限公司進一步磋商後，將會從上海申宏有限公司收購上海英和申宏商業服務有限公司餘下的20%權益，所需資金將從內部資源撥付。倘若收購事項付諸實行，本公司將就有關事項遵守上市規則的規定。

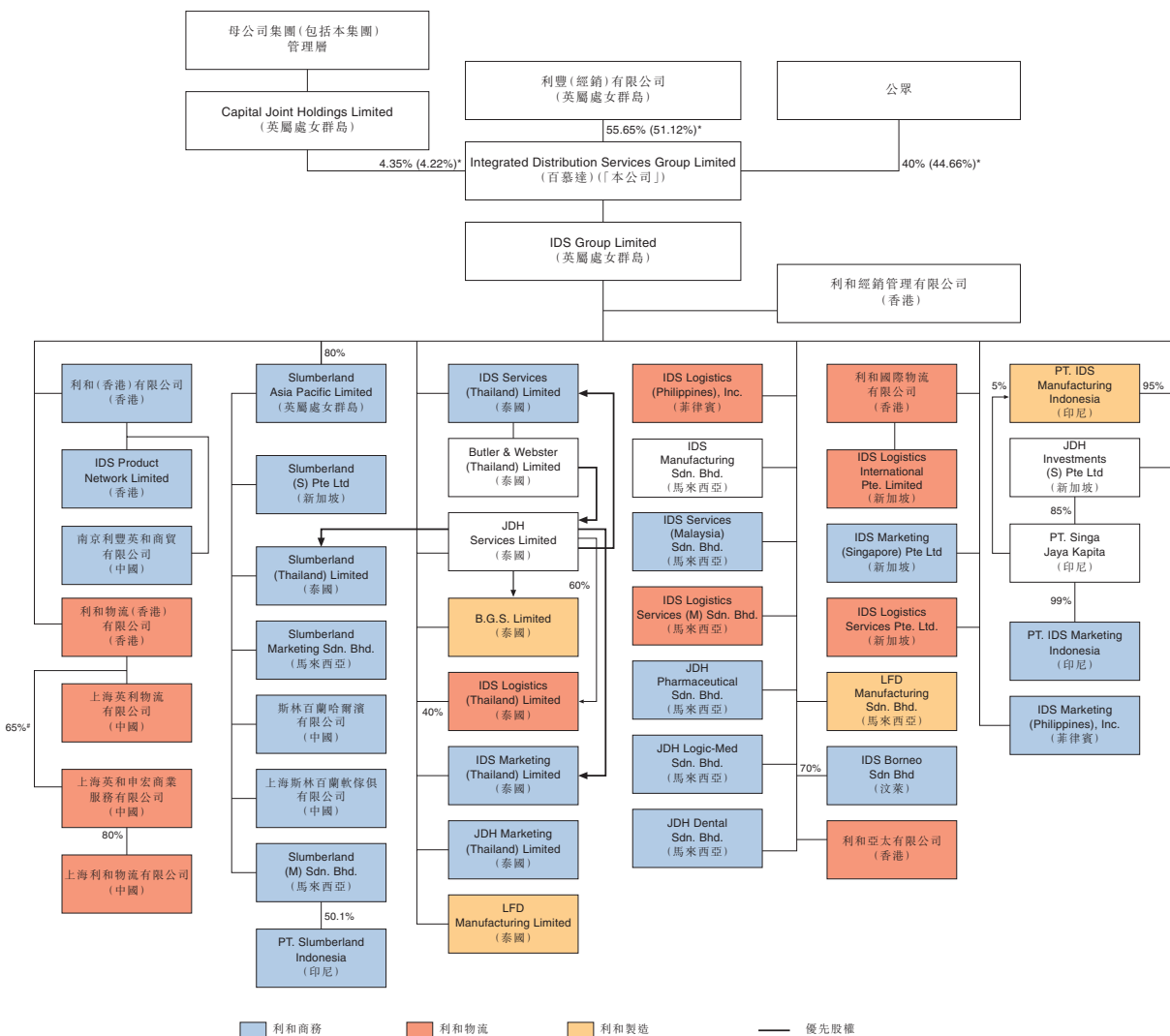
除上海英和申宏商業服務有限公司、上海利和物流有限公司、斯林百蘭亞太及其附屬公司 PT. Slumberland Indonesia、IDS Borneo Sdn Bhd、PT. Singa Jaya Kapita 及 PT. IDS Marketing Indonesia 外，上圖所示本公司附屬公司全部均為（直接或間接）全資附屬公司。

附註：上述各間非全資附屬公司的其餘股東為（除下文所披露外）獨立第三方，詳情載列如下：

1. 上海申宏有限公司，乃從事進出口業務的中國企業，持有利亞零售有限公司（利豐經銷的聯營公司）一間附屬公司10%權益(35%)
2. 上海申宏有限公司(20%)
3. Bico AG，從事床上用品銷售、營銷及製造（20%）（除 PT. Slumberland Indonesia 外，斯林百蘭亞太之附屬公司為全資附屬公司。）
4. PT. Bumijaya Trilestari，從事林木特許、伐木、油棕種植及膠合板製造（49.9%）
5. Yang Amat Mulia Pengiran Indera Setia DiRaja Sahibul Karib Pengiran Anak Haji Idris bin Pengiran Maharaja Lela Pengiran Muda Abdul Kahar（10%）；Yang DiMuliakan lagi DiHormati Pehin Orang Kaya DiGadong Seri DiRaja Dato Laila Utama Awang Haji Abdul Rahman bin Pehin Orang Kaya Shahbandar Awang Haji Mohd Taha（20%）（為 IDS Borneo Sdn Bhd 兩位董事）
6. PT. Madari Eka Pratama，為投資控股公司（15%）
7. Hendrick Halim，為本集團僱員（1%）

# 本集團歷史及近期重組

本集團緊隨全球發售完成後的架構列示如下：



\* 括號內的百分比指假設超額配股權全數行使情況下本公司的股權。

# 於最後實際可行日期，上海英和申宏商業服務有限公司由利和物流(香港)有限公司擁有65%，上海申宏有限公司擁有35%。利和物流(香港)有限公司已與 Li & Fung China Investments Limited 於二零零四年十一月十日訂立協議，待 Li & Fung China Investments Limited 收回上海英和申宏商業服務有限公司15%及中國有關當局給予有關批准後，其將會額外收購上海英和申宏商業服務有限公司15%權益(請同時參閱本招股章程「關連交易」一節C(2)一段)。根據目前意向，在與上海申宏有限公司進一步磋商後，將會從上海申宏有限公司收購上海英和申宏商業服務有限公司餘下的20%權益，所需資金將從內部資源撥付。倘若收購事項付諸實行，本公司將就有關事項遵守上市規則的規定。

附註：母公司亦為利亞零售有限公司(其股份於創業板上市)及利豐貿易(其股份於聯交所上市)的控股股東。利亞零售有限公司及利豐貿易均無參與全球發售。