





# 強化 夥伴關係

為維持在公共運輸業的世界級地位，我們必須與  
相關企業締結強大的夥伴關係



## 概覽及策略

載通國際是世界頂尖級的公共運輸營運商之一，聲譽日隆。根據統計數據顯示，我們的服務效率不斷地提升，而安全及機械的可靠性記錄亦反映我們已達到世界級的營運水平。同時，我們繼續發揮創意，並與巴士供應商及引擎製造商緊密合作，在確保嚴格的環保標準及安全守則下提升營運水平，讓乘客能享受更暢順和更安全的巴士旅程。我們亦不斷提升車隊的引擎性能及巴士的車廂設計，在達致更高的環保標準之餘，更令乘客倍感舒適。

上述均反映載通國際的業務及營運宗旨是為乘客提供優質及超值的運輸服務。我們會繼續檢討服務班次，按實際交通需求調配巴士和渡輪的數目。我們亦會根據需要增強或重組專營公共巴士及非專營運輸業務。我們經常對有關策略進行內部檢討，務求提升成本效益及爭取卓越的營運表現。

1	2	4
	3	5

- 1 九龍巴士(一九三三)有限公司的專營公共巴士
- 2 陽光巴士有限公司的非專營巴士
- 3 珀麗灣客運有限公司的渡輪
- 4 路訊通控股有限公司的媒體製作業務
- 5 Lai Chi Kok Properties Investment Limited的「曼克頓山」

## 專營公共巴士業務

- 九龍巴士(一九三三)有限公司
- 龍運巴士有限公司



## 九龍巴士(一九三三)有限公司(「九巴」)

九巴經營覆蓋全面的巴士路線網絡，為九龍、新界及港島提供巴士服務。公司現聘用約12,000名員工，並擁有一支4,000多部巴士的車隊，行走約400條路線，每日為約270萬名人次服務。

### 力臻卓越表現

九巴的服務宗旨是為乘客提供安全、舒適和便利的運輸服務。九巴的營運效率乃建基於在各項業務營運方面勇於創新及不斷求進的精神。九巴在香港營運超過72年，對本地的公共運輸市場有深入的認識。作為載通國際的旗艦公司，九巴擁有全球最佳公共運輸營運商之一的美譽。

九巴因應香港的市場情況及服務要求，策劃其業務運作。其大部分巴士為空調雙層巴士，而最新一代的巴士更採用筆直梯級，讓乘客上落車廂上層更方便。多年來的調查均顯示，乘客認同這些創新設計令九巴服務更優良、安全可靠和物超所值。

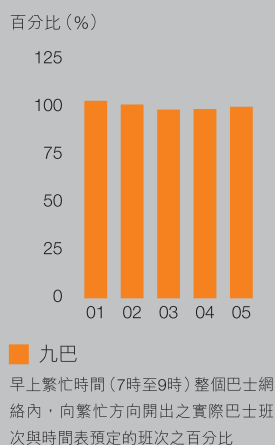
九巴在1999年已全面獲得ISO 9001:1994品質證書。過去幾年，九巴總部、交通部及車廠、總修中心及巴士車身裝嵌廠，均通過升級審核，取得ISO 9001:2000證書，足以證明上述部門的管理系統質素優異。荔枝角及沙田車廠獲得ISO 14001:1996環境管理系統認證，彰顯九巴致力達致極高的環保標準，亦反映了集團一貫的優質管理模式。我們相信，九巴至今仍然是全港唯一取得ISO 9001證書及ISO 14001證書的公共巴士服務機構。

### 服務承諾

表現數據為衡量載通國際旗下所有公司營運質素的重要指標。九巴的統計資料顯示，截至2005年12月31日止12個月內，車隊的機械可靠性為50,857:1，

而指標則為45,000:1。於同期內，九巴車隊運作能力為99.8%，而指標則為100%。機械可靠性是以每部巴士在載客途中發生機械故障前曾行走的公里平均數作為計算基準。至於車隊運作能力的指標，則是指早上7時至9時的繁忙時間在整個巴士服務網絡內，向繁忙方向開出之實際班次，與時間表預定開行班次的比例。

#### 車隊運作能力

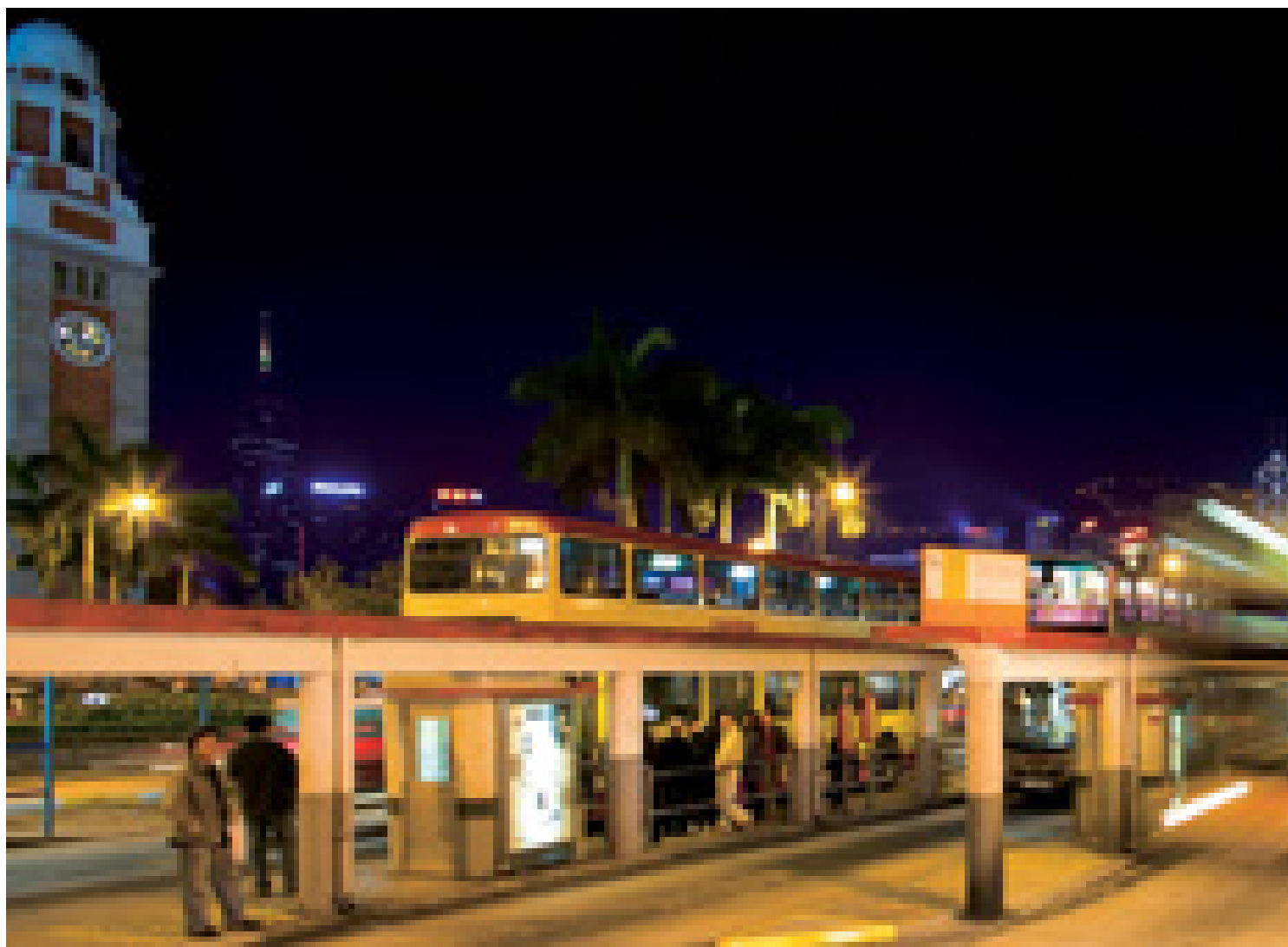


#### 機械可靠性



### 車廠

我們繼續改善車廠的生產力。現時，九巴經營四個永久性車廠，為整支車隊提供日常維修及保養服務。九巴另設有12個衛星車廠以提供巴士泊車位及簡單的維修服務、一個專責裝配新巴士車身的巴士車身裝嵌廠，以及一個專門進行全面維修的總修中心。



九巴在尖沙咀天星碼頭的巴士總站面向彼岸風光如畫的香港島

### 九巴及龍運之車廠網絡：

車廠	服務地區/車廠用途	樓面面積 (平方米)	於2005年年底 服務的巴士數目	開始運作 年份
<b>九巴車廠：</b>				
九龍灣車廠*	九龍東	71,379	1,131	1990
沙田車廠*	新界東	66,915	734	1988
新荔枝角車廠*	西、南九龍	60,311	876	2002
屯門車廠*	新界西、北	13,844	1,288	1979
屯門總修中心	巴士總修	35,401		1983
屯門車身裝嵌廠	巴士車身裝嵌	9,843	(附註1)	1978
<b>龍運車廠：</b>				
小濠灣車廠	大嶼山	7,660	148	1998
<b>總額</b>		<b>265,353</b>	<b>4,177</b>	

附註：1 車身裝嵌廠提供新巴士建造車間設施

2 九巴在2005年年底亦在香港各區營運12個臨時車廠，作為停泊巴士之用

\* 九巴的永久性車廠提供日常維修及保養服務

# 熱誠服務 推動繁榮

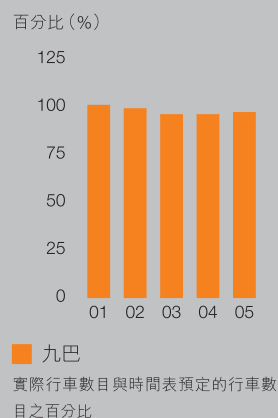


## 提升車隊質素

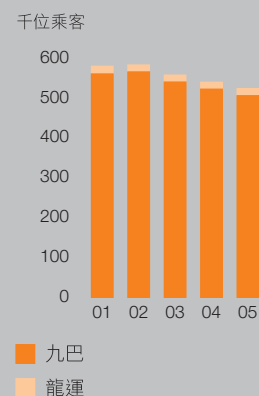
為了改善服務，九巴以不斷提升車隊質素作為營運上的優先目標。九巴於2005年內繼續引入最新型號的超低地台雙層巴士。這款巴士以筆直梯級取代傳統的螺旋梯級，方便乘客上落車廂上層。這款巴士亦配備可供輪椅上落的設施，而且車廂空間寬敞，令傷健人士倍感方便。

九巴車隊的空調巴士總數由年初的3,625部增至年終的3,650部，其中包括3,494部雙層巴士和156部單層巴士。截至2005年年底，九巴車隊中空調巴士所佔的比率為90.6%。九巴預期在2006年接收另外147部超低地台空調雙層巴士。

## 時間表的成效

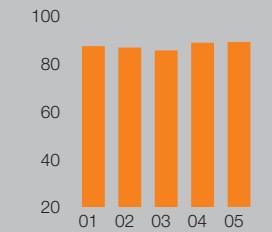


## 於12月31日之 車隊總載客量



### 車隊運用

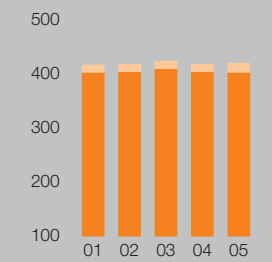
百分比(%)



九巴  
實際路面行車數目與已獲發牌的車輛數目之百分比

### 於12月31日之路線數目

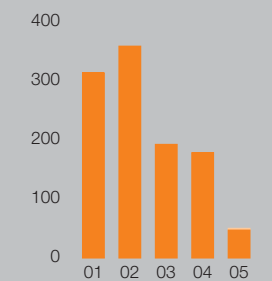
路線數目



九巴 龍運

### 車隊引入新巴士數目

巴士數目



九巴 龍運

九巴車隊	空調 雙層巴士	空調 單層巴士	非空調 雙層巴士	巴士 總數
於2005年1月1日	3,450	175	525	4,150
於年內添置	47	-	-	47
於年內廢置	(3)	(19)	(146)	(168)
於2005年12月31日	3,494	156	379	4,029

### 巴士追蹤功能

九巴繼續發展能即時確定每部巴士所在位置的巴士監察系統。此系統涉及複雜科技，採用了全球定位衛星系統。我們在過去一年持續進行測試及評估，以尋求一套綜合的追蹤及通訊系統，從而準確並具成本效益地確定九巴網絡內的巴士位置。

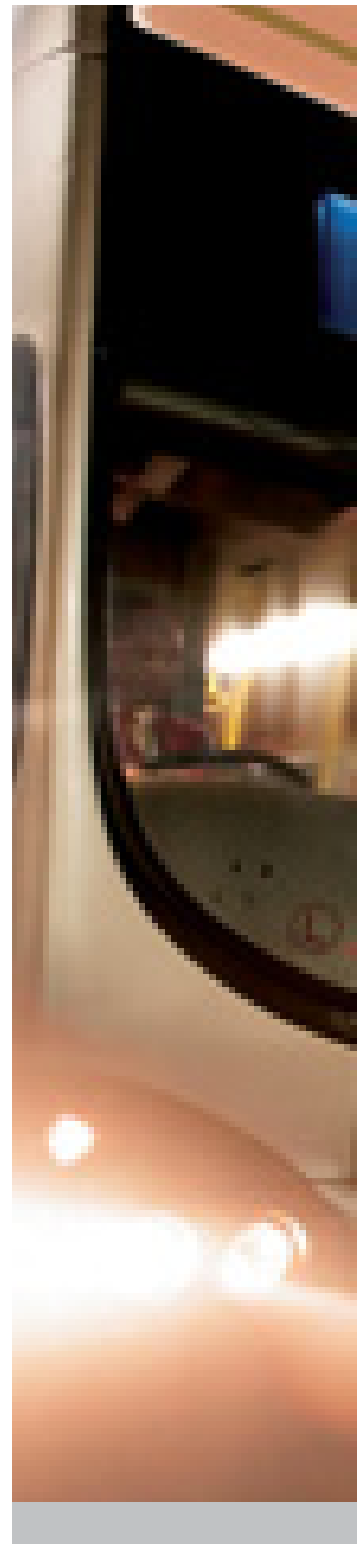
### 電子速度記錄儀

電子速度記錄儀(一般稱為「黑盒」)能在巴士行走期間記錄行車速度和其他操作資料，現已成為九巴所有新巴士的標準設備。此設備可監控車長的駕駛表現及提高乘客的安全。截至2005年年底，九巴已有2,690部巴士安裝了電子速度記錄儀。

### 巴士路線及服務網絡

#### 巴士路線

截至2005年年底，九巴共營辦404條巴士路線。儘管九巴面對鐵路網絡持續在其經營地區擴展的激烈競爭，九巴仍繼續開拓新的市場空間。年內，九巴開闢五條新路線，其中一條是往來鑽石山及香港科學園的特別服務路線，而另外兩條路線則為新界區提供，以配合乘客在農曆新年除夕期間對通宵交通服務的需求。此外，九巴因應長洲太平清醮及萬聖節的節日交通需求，特別推出兩條過海路線，分別由中環碼頭及海洋公園開出至旺角。







九巴採用自動巴士車身清洗系統，使車隊天天光潔如新



九巴每年為其車隊添置新型號的巴士

## 重組巴士網絡

精心的策略及財政規劃，能加強九巴對鐵路的競爭力。繼九廣鐵路公司（「九鐵」）的馬鞍山鐵路（「馬鐵」）在2004年12月通車後，九巴重組沙田、馬鞍山及西貢區的巴士網絡，包括取消部分巴士路線，並調整其他路線的服務班次。重組路線所騰出的資源將投入服務需求較為殷切的地區，或以自然流失的方式處理。

以下為網絡重組概要：

	涉及巴士 路線數目	所節省的 巴士數目
取消/重組服務	4	17
調整班次	40	75
<b>總數</b>	<b>44</b>	<b>92</b>

## 資訊科技

九巴廣泛採用資訊科技系統，以密切監察及優化營運表現。截至2005年年底，九巴旗下各部門共安裝了1,543部個人電腦，並透過高速通訊線路連接至九巴總部內的135部伺服器。為配合日常的業務及財務管理，我們使用約40套應用軟件，其中包括公司自行研發的程式和專利軟件。不斷提升資訊科技系統能令我們改善成本控制、顧客服務，以及車隊和車廠的營運。

## 先進財務及行政系統

我們採用SAP電子商貿軟件，改善了財務及人力資源管理。集團亦全面採用電子文件管理系統，大大節省用紙量以及文件的分發、存檔及查閱時間。

## 交通運作管理系統

九巴自行研發的交通運作管理系統（「TOMS」）提升了巴士車長的工作分配及調派效率。透過TOMS，巴士車長每當到車廠當值時，只需將其已個人化的八達通卡放在系統閱讀器上，即可查閱每天工作分配的資料，例如路線編號、車輛登記號碼、值勤時間表及任何特別的運作安排。

## 電子報站系統

為方便乘客，九巴車隊中有97%的巴士已安裝電子報站系統。該系統提供發聲廣播及透過發光二極管顯示下一個巴士站的名稱。九巴將於2006年年底前為全線車隊安裝此系統。

## 巴士服務資訊

綜合巴士服務資訊顯示系統是我們發放最新資訊的基礎設施，柏景灣、良景及大學總站均於2005年安裝了此系統，令裝有此系統的巴士總站數目增至22個。這些總站設有大型發光二極管或等離子顯示屏，以顯示巴士路線目的地、開出時間和車費等資料，並可顯示重大交通事故等緊急訊息。此外，總站還設有閉路電視監察系統，讓站長室及九巴總部控制室人員監控交通及運作情況。

集團已提升較早期的綜合巴士服務資訊顯示系統，並加入由九巴自行研發的另一個資訊管理系統——電子站務管理系統。此系統可幫助站長利用個人電子手帳記錄巴士到站及開出時間，並更快速地將資料由車站傳送至車廠及各有關部門，以協助管理人員更快捷地作出營運決策。截至2005年年底，九巴已為38個總站安裝此系統。



龍運的巴士路線聯繫香港國際機場、東涌新市鎮及北大嶼山的旅遊景點

## 龍運巴士有限公司(「龍運」)

龍運於1996年成立，旗下巴士行走新界、香港國際機場及北大嶼山。今日，龍運的服務範圍已擴展至包括新開幕的香港迪士尼樂園及鄰近香港國際機場正在急速擴展的發展項目。

龍運提供聯繫香港國際機場(「機場」)、東涌新市鎮、北大嶼山旅遊景點及新界的交通服務。年內，東涌新市鎮的人口持續增長和往返機場的客運需求回升，帶動龍運的業務穩定增長。隨著香港迪士尼樂園以及亞洲國際博覽館(位於機場旁的主要會議及展覽中心)的開幕，龍運的巴士網絡在過去12個月持續擴展。預期該兩項設施均能吸引更多遊客前來香港，從而提升龍運的載客量。於2005年內，龍運開闢三條往返香港迪士尼樂園的消閒巴士路線，以及伸延一條往來東涌地鐵站與亞洲國際博覽館的穿梭巴士路線。這些新路線因應乘客的不同需求，提供更加完善和直接的客運服務，並廣受歡迎，此舉有助進一步加強龍運在北大嶼山公共客運市場的地位。

隨著昂平的纜車系統於2006年年中投入運作，加上完善的基礎建設和運輸網絡，當地的旅遊發展將更趨活躍，為龍運帶來發展商機。鑑於往來市區與新界區的人流上升，龍運應可從中受惠。繼於2005年首次開辦消閒路線，龍運將進一步探討北大嶼山持續發展所帶來的商機。

截至2005年年底，龍運聘用417名員工及投入139部空調雙層巴士和九部空調單層巴士，行走18條路線。所有龍運巴士均為可供輪椅上落的超低地台雙層巴士，並設有電子報站系統及歐盟第二代或更新的引擎。截至2005年年底，約有94%的龍運巴士設有電子速度記錄儀，以記錄巴士行走期間的行車速度和其他操作資料。龍運將在未來數年接收更多超低地台雙層巴士，進一步為乘客提升服務水平。

龍運車隊	空調 雙層巴士	空調 單層巴士	巴士總數
於2005年1月1日	136	9	145
年內添置	3	-	3
於2005年12月31日	139	9	148

截至2005年12月31日止年度，龍運巴士的機械可靠性達到52,507:1，而運作能力達到101.74%。機械可靠性是以每部巴士在載客途中發生機械故障前曾行走的公里平均數作為計算基準。至於車隊運作能力的指標，則是指早上7時至9時的繁忙時間在整個巴士服務網絡內，向繁忙方向開出之實際班次，與時間表預定開行班次的比例。我們的目標是確保巴士車隊貫徹最高的安全水平和可靠性。

龍運在小濠灣的車廠一直為其巴士提供日常保養、加油、清洗巴士和停泊車隊等支援服務。該車廠並設有污水處理系統，務使排放至公共污水系統的污水質素符合法定要求。



## 非專營運輸業務

- 陽光巴士控股有限公司及其附屬公司
- 珀麗灣客運有限公司
- 新香港巴士有限公司



## 陽光巴士控股有限公司及其附屬公司 （「陽光巴士集團」）

陽光巴士集團在香港為追求高質素客運服務的顧客提供卓越優質服務，亦為要求物超所值的普羅大眾提供大眾化服務。

在本港競爭激烈的非專營巴士業內，陽光巴士集團是主要經營商之一。集團設有八個業務單位，並以陽光巴士有限公司為旗鑑，為特定市場提供一系列度身設計的巴士服務。集團的車隊為大型住宅屋苑、購物中心、僱主、本地旅行社及學校提供巴士服務，並為公眾提供包車服務。

截至2005年年底，陽光巴士集團車隊擁有249部巴士，較去年年底增加19部。陽光巴士集團繼續致力開拓新的業務市場，例如旅遊客運方面。陽光巴士集團透過與各大旅行社緊密合作，把握剛開幕的香港迪士尼樂園以及與日俱增的來港旅客，尤其是內地旅行團所帶來的商機。年內，陽光巴士集團成功取得一項新合約，接載酒店賓客及樂園的演員往返香港迪士尼樂園、香港迪士尼樂園酒店、迪士尼好萊塢酒店、迪欣湖及欣澳公共運輸交匯處。陽光巴士集團特別為這項服務投入共24部採用迪士尼為主題設計的旅遊巴士。



陽光巴士集團為各類顧客提供服務

## 珀麗灣客運有限公司（「珀麗灣客運」）

珀麗灣客運本為集團持有65%權益的附屬公司，自2005年12月13日起，珀麗灣客運已成為載通國際間接全資附屬公司。該公司營辦穿梭巴士及渡輪服務，為馬灣住宅項目珀麗灣的居民服務。

為配合我們的業務多元化策略，並加強為馬灣提供巴士和渡輪服務的角色，本集團於2005年12月13日向珀麗灣客運前少數股東收購餘下35%的權益。

珀麗灣客運自2002年12月起，一直為馬灣高級住宅項目珀麗灣提供穿梭巴士及渡輪服務。珀麗灣客運共投入四艘長38米（設有412個座位）、一艘長28米（設有403個座位），及兩艘長26米（設有223個座位）的雙體船，以及11部超低地台單層巴士、三部柴油電動混合式超低地台單層巴士及一部設有28個座位的小型巴士，服務馬灣的居民及訪客。



珀麗灣客運提供往來馬灣的巴士及渡輪服務



新港巴的載客量節節上升





珀麗灣客運現時經營兩條渡輪航線，往返馬灣和中環，以及往返馬灣和荃灣公眾碼頭。巴士路線方面，珀麗灣客運提供24小時往返馬灣（東灣巴士總站）和青衣機場鐵路站，以及往返馬灣（東灣巴士總站）和葵芳的服務。隨著馬灣的人口持續增長，珀麗灣客運將密切監察交通需求，並適當調整營運資源。

### 新香港巴士有限公司（「新港巴」）

新港巴與深圳一家公司合作經營稱為「皇巴士」的跨境穿梭巴士服務，為往返香港落馬洲和深圳皇崗的跨境常客及假日旅客提供服務。

新港巴的車隊擁有15部空調超低地台單層巴士，往來落馬洲和皇崗，提供24小時跨境穿梭巴士服務。隨着《更緊密經貿關係安排》的落實，香港與中國內地的經貿往來更加頻繁，加上個人遊計劃擴展至國內更多城市，來港的內地旅客數目不斷上升，使新港巴於2005年的載客量持續增加。新港巴將密切監察載客量，並因應需求的上升投入更多營運資源。

年內，新港巴在新田公共運輸交匯處的新總站大樓內設立了一個新的候車亭設施，提供四個空調候車室及一個乘客資訊顯示系統，從而改善了候車環境和顧客服務。



## 物業持有及發展

- Lai Chi Kok Properties Investment Limited
- LCK Real Estate Limited



## Lai Chi Kok Properties Investment Limited (「荔枝角地產」)

荔枝角地產是載通國際的全資附屬公司，亦為九龍荔枝角的高級豪華住宅及商用物業——曼克頓山的發展商。

曼克頓山住宅單位的銷售活動訂於2006年年中展開。該發展項目提供1,115個豪華住宅單位，單位面積由720平方呎至4,750平方呎不等。荔枝角地產所得的可銷售住宅總樓面面積逾100萬平方呎。該項目亦包括一個50,000平方呎的雙層平台商場，為住戶及附近居民提供優質的零售設施。

截至2005年年底，建築結構工程已完成98%，現正進行外牆玻璃裝嵌、外牆修飾及內部裝修。此項目預期於2006年年底前落成。富麗堂皇的曼克頓山展銷場地，包括示範單位及售樓處，將設於平台商場內。當售樓活動完結後，展銷場地將變換為高級購物商場。

### 曼克頓山——至尊豪華府第

曼克頓山融入了大都會「曼克頓式生活」的設計概念。該項目位於香港西九龍的中心地帶，大廈的雲石大堂閃爍生輝、花園平台遍植林木，加上富時代感的室內裝修，盡顯優質尊貴的生活格調。

曼克頓山的五幢住宅大廈建於平台之上，樓高41至43層，可遠眺維多利亞港及昂船洲，坐擁港島中環及灣仔海旁的壯麗景緻。五層高的平台設有一個約50,000平方呎的豪華住客會所、約40,000平方呎的平台花園，以及約45,000平方呎的公眾休憩場地。四層高停車場為曼克頓山的住戶、租戶及訪客提供約390個車位。

曼克頓山交通方便，鄰近地鐵與九鐵網絡，以及一個九巴總站交匯處。住宅大廈將由一條設有扶手電梯及升降機的專用行人天橋，連接主要的公共交通點。由公路前往機場、西九龍高速公路及擬建的九號東西走廊，亦十分快捷。

集團在規劃此重建項目之時，致力貫徹環保原則，其創新設計包括在每幢住宅大樓中間位置開闢樓底特高的空中花園。整個花園平台將遍植林木，為住客提供一個城市「綠洲」。

每個住宅單位擁有特高樓底和特大窗戶，通爽明亮。此外，住宅採用具能源效益的玻璃，加上自然對流的通風設計，能減少長期開動通風及冷氣裝置的需要。

荔枝角地產已委託香港著名地產發展商新鴻基地產發展有限公司的全資附屬公司——新鴻基地產代理有限公司，負責該項目的建築管理、營銷規劃以及物業管理。荔枝角地產亦已委聘多名一流建築師及室內設計師，確保整個發展項目能達致頂級質素。

## LCK Real Estate Limited (「LCKRE」)

LCKRE是載通國際的全資附屬公司，擁有本集團總部大樓的業權。

LCKRE擁有位於香港九龍荔枝角寶輪街一號的一幢17層高商業大廈，總樓面面積約為156,700平方呎。集團現時使用該大廈作為辦公及行政用途。

## 媒體銷售業務

- 路訊通控股有限公司及其附屬公司



## 路訊通控股有限公司及其附屬公司(「路訊通集團」)

集團成立路訊通控股有限公司(「路訊通」)以推出多媒體服務。路訊通自2001年6月28日起在香港聯合交易所有限公司主板獨立上市，集團現持有其73.0%的權益。

路訊通集團為香港及大中華區一家具領導地位的媒體銷售企業。它透過其專有的流動多媒體系統，經營以公共客運車輛乘客為目標的廣告服務，並於香港及內地主要城市如北京、上海及廣州等地經營戶外廣告業務。路訊通集團亦提供度身設計的一站式廣告服務及安排廣告在中國內地的廣告網絡播放。

### 香港

路訊通集團的流動多媒體系統業務包括在客運車輛安裝、營運及保養液晶體顯示組件等設備，以播放度身設計的節目和廣告，提供節目消息，和透過流動多媒體系統推廣和銷售廣告。該系統透過客運車輛上約16,000部液晶顯示屏，每日為乘客播放大量不同種類的節目和廣告。現時，超過4,700部客運車輛(包括專營巴士及公共小型巴士)已裝設了流動多媒體系統，每日接觸近400萬名乘客。

流動多媒體系統每日能接觸龐大的觀眾量，因而成為一個具吸引力的廣告媒體。路訊通集團的客戶包括香港各大廣告商，其中包括廣告代理及不同行業的公司。路訊通集團提供度身設計的銷售套餐，以配合不同廣告客戶的宣傳計劃及預算。此外，路訊通集團還採取多項手法來鼓勵客戶採用廣告宣傳，包括折扣優惠、贈送額外廣告時段及為長期客戶提供特別廣告套餐等。

流動多媒體系統的節目內容是為吸引客運車輛乘客的興趣而特別設計，其中包括音樂錄像、電影預告片、連續劇、動畫、旅遊資訊、拍賣、iClub互動遊戲，以及多種資訊娛樂節目。這些創新、獨特、豐富及具娛樂性的內容，吸引了公共客運車輛乘客的注意。隨着電訊公司提供的短訊服務日益普及，路訊通集團於2003年推出iClub，為廣告商及乘客提供了一個互動平台。截至2005年年底，iClub已擁有近145,000名會員，他們可參與每日的問答遊戲及享有特別優惠。

### 中國內地

於年內，路訊通集團的內地業務營業額取得可觀的按年增長。在北京的巴士候車亭於2005年全年投入運作，帶動來自有關媒體銷售的營業額上升。年內，路訊通集團成功取得多名寶貴客戶的廣告合約，包括一些主要的中國電訊公司及跨國飲品公司。路訊通集團提供全面的廣告服務，包括創作設計、製作、媒體策劃及播放，以及全國性的電視媒體銷售服務。

在中國內地，北京、上海及廣州是廣告開支增長的主要來源，並為路訊通集團帶來龐大的商機。路訊通集團將利用其香港業務的成功經驗，進一步探索內地其他地區的發展機會，但焦點仍會集中於消費力高和人口稠密的高潛力市場。路訊通集團將繼續以謹慎態度，擴展其在內地及海外的現有核心業務。