

### 本行歷史

1995年5月，國務院批准成立本行。在中華全國工商業聯合會（中國負責聯繫非國有企業與政府機構的組織）的協調下，本行於1996年年初於北京由59名發起人創辦。1996年1月，本行獲得中國人民銀行頒發的金融機構許可證，作為一家擁有人民幣1,380,248,376元註冊股本的股份有限公司開展商業銀行業務。1996年2月7日，本行獲國家工商行政管理總局頒發營業執照，讓本行在中國從事商業銀行業務。截至2009年9月30日，本行於中國設有29家分行及387家支行，並在香港設有代表處。

截至2009年9月30日，本行股本總額約為人民幣188億元，登記股東1,088,025名。

### A股上市

於2000年11月27日，本行通過首次公開發行發行3.50億股A股。這些股份於2000年12月19日在上海證券交易所上市。於首次公開發行前由本行股東所持有的約13.8億股股份並非自由流通。

### 非流通股改革

根據中國證監會於2005年9月4日頒布的《上市公司股權分置改革管理辦法》，本行已於2005年10月完成非流通股份的改革。

緊隨股權分置改革方案完成後，本行共有7,258,592,412股發行在外A股，其中4,345,670,605股為受若干交易限制的A股，餘下的2,912,921,807股為自由流通A股。所有之前受若干交易限制的A股於2007年10月26日成為自由流通A股。

### A股定向發行

於2007年6月22日，本行向七名國內機構投資者發行23.8億股A股，淨募集資金約人民幣182億元，用以強化本行資本。這些A股須受禁售期的限制，最長的禁售期已於2009年8月23日屆滿。

### 可轉換債券

於2003年2月27日，本行發行人民幣40億元的可轉換債券，於2003年3月18日在上海證券交易所上市。自2003年8月27日至2008年2月26日，每份可轉換債券可按轉換價人民幣10.11元（可予調整）轉換為一股A股。

截至2008年2月26日（即轉換期最後日期），因行使可轉換債券隨附的轉換權而發行合共1,616,729,400股A股（包括發行紅股），佔本行當時全部股本約11.17%。價值人民幣329,000元的可轉換債券尚未轉換，約佔可轉換債券的0.008%，該債券已於2008年2月26日全數償付。

### 次級債券

於 2004 年 11 月 8 日，本行完成發行本金額為人民幣 58 億元的次級債券，包括人民幣 43 億元年息率為 5.1 厘的定息債券及人民幣 15 億元按中國人民銀行一年期定期存款儲蓄利率加每年 2.4 厘利差計息的浮息債券，年期均為十年，按年計息。倘中國人民銀行調整其基準利率，浮息債券的息率將作出相應調整。

於 2005 年 12 月 26 日，本行完成發行另一批本金額為人民幣 14 億元的十年期次級債券。這些債券可於第五年屆滿時由本行酌情決定全數贖回，最初年息率為 3.68 厘。若第五年屆滿時並未贖回，其後五年的息率將每年增加 300 個基點，並按年基準計息。

### 金融債券

於 2006 年 5 月 22 日，本行完成發行本金額為人民幣 100 億元、年息率為 2.88 厘的定息金融債券，年期為三年。

於 2007 年 6 月 22 日，本行完成分兩批發行總金額為人民幣 120 億元的浮息金融債券。首批的本金額為人民幣 60 億元，利率按中國人民銀行一年期定期存款利率加每年 0.61 厘利差計息，年期為三年。第二批的本金額為人民幣 60 億元，利率按中國人民銀行一年期定期存款儲蓄利率加每年 0.76 厘利差計息，年期為五年。

### 混合資本債券

於 2006 年 12 月 28 日，本行完成發行本金為人民幣 43 億元的 15 年期混合資本債券。待中國銀監會批准後，本行可於第 10 年後但於該等債券到期前按面值贖回全部或部分債券，該債券包括人民幣 33 億元的定息債券及人民幣 10 億元的浮息債券，定息債券的初步息率為每年 5.05%，倘未獲贖回，餘下 5 年的息率每年將增加 300 個基點。浮息債券的初步息率按中國人民銀行一年期定期存款儲蓄利率加每年 2% 計算，倘未獲贖回，自第 11 年起每年將另加 100 個基點。

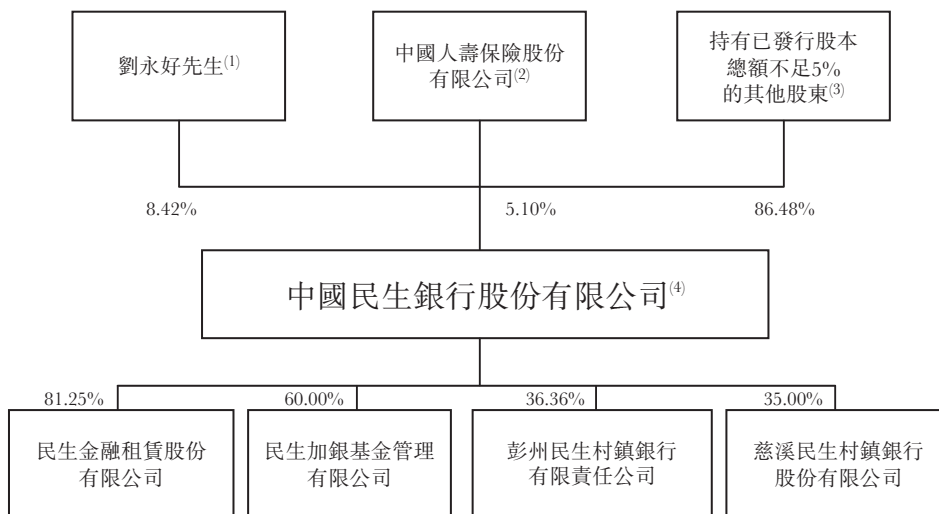
於 2009 年 3 月 26 日，本行完成發行本金為人民幣 50 億元的 15 年期混合資本債券。待中國銀監會批准後，本行可於第 10 年後但於該等債券到期前按面值贖回全部或部分債券，該債券包括人民幣 33 億元的定息債券及人民幣 17 億元的浮息債券，定息債券的初步息率為每年 5.70%，倘未獲贖回，餘下 5 年的息率每年將增加 300 個基點。浮息債券的初步息率按中國人民銀行一年期定期存款儲蓄利率加每年 3% 計算，倘未獲贖回，自第 11 年起每年將另加 300 個基點。

## 公司歷史及組織結構

### 本行的股權及集團架構

下表載列就本行董事所知本行於最後可行日期全球發售前的股權及集團架構：

#### 全球發售前



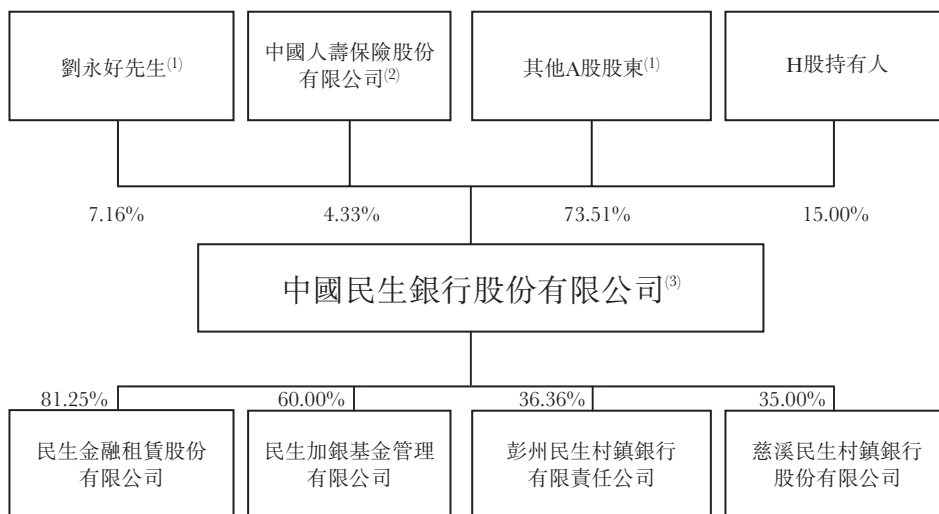
附註：

- (1) 劉永好先生及其配偶持有新希望集團有限公司合共63.65%已發行股本，而新希望集團有限公司則持有四川新希望農業股份有限公司45.70%已發行股本。四川新希望農業股份有限公司持有新希望投資有限公司75%已發行股本。新希望集團有限公司直接持有新希望投資有限公司25%已發行股本，同時亦持有四川南方希望實業有限公司100%已發行股本。因此，根據證券及期貨條例，劉永好先生被視作於新希望投資有限公司及四川南方希望實業有限公司分別持有的1,111,322,354股A股及474,035,782股A股中擁有權益。
- (2) 該等A股由中國人壽保險股份有限公司根據基金－傳統－普通保險產品-005L-CT001滬持有。
- (3) 持有股本總額不足5%的其他股東所持有的股份可自由流通。
- (4) 本行於中國設有29家分行及387家支行，並在香港設有代表處。

## 公司歷史及組織結構

### 緊隨全球發售完成後

下表載列就本行董事所知本行緊隨全球發售完成後的股權結構(假設超額配售權未獲行使，且下列各股東所持股權於最後可行日期後並無變動)：



附註：

- (1) 該等A股可自由流通。
- (2) 該等A股由中國人壽保險股份有限公司根據基金—傳統—普通保險產品-005L-CT001 滬持有，可自由流通。
- (3) 本行於中國設有29家分行及387家支行，並在香港設有代表處。

### 本行的子公司

#### 民生金融租賃股份有限公司

於2008年3月26日，本行獲中國銀監會批准成立民生金融租賃股份有限公司，該公司為一家由本行及天津保稅區投資有限公司成立的非銀行金融機構。民生金融租賃股份有限公司的註冊資本為人民幣32億元，其中本行出資人民幣26億元，佔其股本權益的81.25%，天津保稅區投資有限公司出資人民幣6億元，佔其股本權益的18.75%。民生金融租賃股份有限公司主要從事為飛機、船舶、金融機構的商業樓宇、機械及設備提供金融租賃業務。據本行董事所知、所悉及所信，天津保稅區投資有限公司為本行的獨立第三方。

民生金融租賃股份有限公司已於2008年4月18日投入運營。民生金融租賃股份有限公司的成立是本行實施業務多元化的策略性步驟。

#### 民生加銀基金管理有限公司

於2007年12月27日及2008年10月15日，本行分別獲中國銀監會及中國證監會批准成立民生加銀基金管理有限公司，並於2008年11月18日開始營運。民生加銀基金管理有限公司的註冊資本為人民幣2億元，其中本行出資人民幣1.2億元，佔股本權益的60%，加拿大皇家銀行出資人民幣6,000萬元，佔股本權益的30%，三峽財務有限責任公司出資人民幣2,000萬元，佔股本權益的10%。民

## 公司歷史及組織結構

生加銀基金管理有限公司主要從事基金管理業務。據本行董事所知、所悉及所信，加拿大皇家銀行及三峽財務有限責任公司各自均為本行的獨立第三方。

### 彭州民生村鎮銀行有限責任公司

於 2008 年 7 月 17 日，本行獲中國銀監會四川監管局批准成立彭州民生村鎮銀行有限責任公司。彭州民生村鎮銀行有限責任公司的註冊資本為人民幣 5,500 萬元。本行持股比例為 36.36%，餘下股權由其他 46 名股東持有。彭州民生村鎮銀行有限責任公司於 2008 年 9 月 12 日開始營運，主要於四川省經營商業銀行業務。據本行董事所知、所悉及所信，除本行董事劉永好先生所控制的新希望投資有限公司持有彭州民生村鎮銀行有限責任公司約 3.64% 權益以及共 29 名本行員工共持有約 16.44% 權益外，其他 17 名股東各自均為本行的獨立第三方。

由於本行可控制彭州民生村鎮銀行有限責任公司董事會過半數的投票權，從而掌控該公司的主要營運決策，故彭州民生村鎮銀行有限責任公司被歸類為本行的子公司。

### 慈溪民生村鎮銀行股份有限公司

於 2008 年 12 月 5 日，本行獲中國銀監會寧波監管局批准成立慈溪民生村鎮銀行股份有限公司。慈溪民生村鎮銀行股份有限公司的註冊資本為人民幣 1 億元。本行持股比例為 35%，餘下股權由其他 14 名股東持有。慈溪民生村鎮銀行股份有限公司於 2008 年 12 月 26 日開始營運，主要於寧波市經營商業銀行業務。據本行董事所知、所悉及所信，其他 14 名股東各自均為本行的獨立第三方。

由於本行可控制慈溪民生村鎮銀行股份有限公司董事會過半數的投票權，從而掌控該公司的主要營運決策，故慈溪民生村鎮銀行股份有限公司被歸類為本行的子公司。

### 本行於其他金融機構的投資

#### 聯合銀行控股公司

本行於 2008 年 3 月 5 日及 2008 年 12 月 23 日分別完成收購聯合銀行控股公司（「**聯合控股**」）合共 9.9% 的股權，代價為 125,631,018.9 美元（以當時匯率計算相當於約人民幣 887,000,000 元）。代價乃參考聯合控股於收購前某段期間股份的平均收市價釐定。該項投資已入帳列為可供出售金融資產，按公允價值列帳。聯合控股於 1998 年成立，總行位於美國三藩市，其股份以「聯合控股」的標誌於美國納斯達克市場上市。聯合控股為一家銀行控股公司，通過其全資擁有銀行子公司聯合銀行（「**聯合銀行**」）進行其主要業務。聯合銀行為向華人社區及於大中華進行業務的美國公司提供服務的美國銀行。

於 2009 年 11 月 6 日，美國聯邦存款保險公司（「**聯邦存款保險公司**」）宣布，加州金融管理局已關閉聯合銀行，並委派聯邦存款保險公司作為接管人。請參閱「財務資料－最近發展」。

#### 中國銀聯

截至最後可行日期，本行持有中國銀聯 80,000,000 股股份，佔其全部股本約 2.8%。中國銀聯乃一家經國務院及中國人民銀行批准而成立的銀行卡聯合組織，負責銀行同業間交易結算系統的運作。

## 公司歷史及組織結構

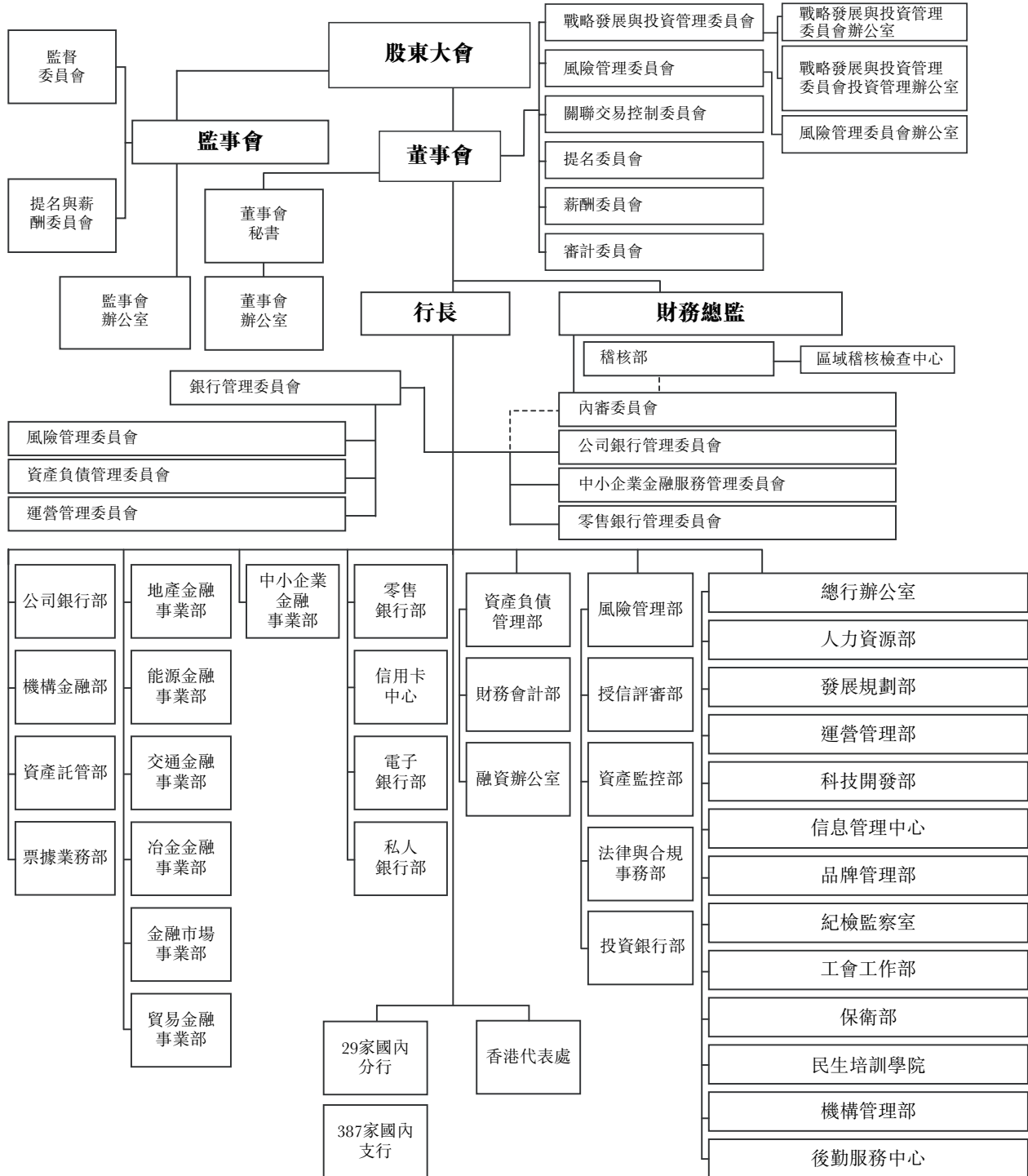
透過該系統，可實現銀行系統之間的聯繫及互換，並可實現跨行、跨區及跨國使用由聯合銀行發行的銀行卡。

# 公司歷史及組織結構

## 本行的組織結構

下表載列於最後可行日期本行的現行主要組織及管理結構：

### 組織結構圖



附註：稽核部僅就對內審委員會而言屬重要的內部審計事項向內審委員會匯報。同樣地，內審委員會僅就上述事項向行長匯報。

## 公司歷史及組織結構

目前，本行董事會已設立戰略發展與投資管理委員會、風險管理委員會、關聯交易控制委員會、審計委員會、薪酬委員會及提名委員會。本行亦已設立七個管理委員會，包括公司銀行管理委員會、中小企業金融服務管理委員會、零售銀行管理委員會、風險管理委員會、資產負債管理委員會、運營管理委員會和內審委員會，全部由行長監督。

### 組織重組

於業績期間，本行一直發展及改革組織結構，以提升本行管理層的專業化水平及改善決策。本行相信，此舉亦將精簡本行的業務、減少部門之間的職能重疊、以及應付本行因成長而帶來的組織需要。詳情請參閱「業務－本行的主要業務－公司銀行業務－事業部」。

本行將繼續評估改善本行組織結構的方法，以更有效地推行本行的策略及滿足本行業務的需要。