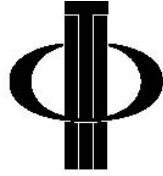


香港交易及結算所有限公司及香港聯合交易所有限公司對本公佈的內容概不負責，對其準確性或完整性亦不發表任何聲明，並明確表示，概不對因本公佈全部或任何部分內容而產生或因依賴該等內容而引致的任何損失承擔任何責任。



CITIC PACIFIC

CITIC Pacific Limited
中信泰富有限公司

(於香港註冊成立的有限公司)

(股份代號: 267)

此乃大冶特殊鋼股份有限公司登載於中華人民共和國深圳證券交易所網頁的 2009 年年度報告。大冶特殊鋼股份有限公司為中信泰富有限公司的附屬公司。



大冶特殊鋼股份有限公司

DAYE SPECIAL STEEL CO., LTD.

2009年年度報告

ANNUAL REPORT

董事長:蔡星海

二〇一〇年三月

目 录

一	公司基本情况简介	2
二	会计数据和业务数据摘要	3
三	股本变动及股东情况	5
四	董事、监事、高级管理人员和员工情况	10
五	公司治理结构	14
六	股东大会情况简介	22
七	董事会报告	22
八	监事会报告	35
九	重要事项	37
十	财务报告	42
十一	备查文件目录	96

大冶特殊钢股份有限公司2009年年度报告

重要提示：本公司董事会、监事会及董事、监事、高级管理人员保证本报告所载资料不存在任何虚假记载、误导性陈述或者重大遗漏，并对其内容的真实性、准确性和完整性承担个别及连带责任。

没有董事、监事、高级管理人员对年度报告内容的真实性、准确性、完整性无法保证或存在异议。

公司董事阎胜科先生因公出差未能亲自出席本次董事会会议，委托公司董事钱钢先生代为出席会议并行使表决权。

普华永道中天会计师事务所有限公司为本公司出具了标准无保留审计意见的审计报告。

本公司董事长蔡星海先生、总经理钱刚先生、总会计师吴巨波先生声明：保证年度报告中的财务报告的真实、完整。

一、公司基本情况简介

- | | |
|-----------------|---|
| 1、 公司法定中文名称： | 大冶特殊钢股份有限公司 |
| 公司法定英文名称： | DAYE SPECIAL STEEL CO.,LTD. |
| 2、 公司法定代表人： | 蔡星海 |
| 3、 公司董事会秘书： | 吴巨波 |
| 公司证券事务代表： | 王平国 |
| 联系地址： | 湖北省黄石市黄石大道 316 号 |
| 联系电话： | 0714 -6297373 |
| 公司传真： | 0714 -6297280 |
| 电子邮箱： | dytg0708@163.com |
| 4、 公司注册地址及办公地址： | 湖北省黄石市黄石大道 316 号 |
| 邮政编码： | 435001 |
| 公司网址： | http://www.dayesteel.com.cn |

- 电子邮箱： dytg0708@163.com
- 5、 公司选定的信息披露报纸名 《中国证券报》《证券时报》《上海证
称： 券报》
登载年度报告的中国证监会
指定国际互联网网址： <http://www.cninfo.com.cn>
公司年度报告备置地点： 公司董事会秘书室
- 6、 公司股票上市交易所： 深圳证券交易所
股票简称： 大冶特钢
股票代码： 000708
- 7、 公司首次注册登记日期： 1993 年 5 月 18 日
公司首次注册登记地点： 湖北省黄石市
企业法人营业执照注册号： 420000400004320
税务登记号码： 42020327175201X
组织机构代码： 271755201-X
会计师事务所名称： 普华永道中天会计师事务所有限公司
会计师事务所办公地址： 上海市湖滨路 202 号普华永道中心 11 楼

二、会计数据和业务数据摘要

(一) 本年度利润指标

单位：人民币元

项 目	金 额
营业利润	378,543,190
利润总额	380,435,870
归属于上市公司股东的净利润	332,790,958
归属于上市公司股东的扣除非经常性损益后的净利润	331,134,863
经营活动产生的现金流量净额	93,895,116

注：*扣除的非经常性损益项目、涉及金额：

1.处置非流动资产损失	-2,702,590
2.政府补贴	300,000
3.债务重组收益	320,345
4.转回长账龄应付款项	3,417,440
5.其他营业外收支净额	557,485

6.所得税影响	-236,585
合计影响数	1,656,095

(二) 公司近三年主要会计数据和财务指标

单位：人民币元

项 目	2009 年	2008 年	本年比上年增减 (%)	2007 年
营业收入	5,561,184,680	7,501,771,046	-25.87	5,908,041,853
利润总额	380,435,870	178,921,613	112.63	323,626,851
归属于上市公司股东的净利润	332,790,958	200,880,836	65.67	323,626,851
归属于上市公司股东的扣除非经常性损益后的净利润	331,134,863	135,501,266	144.38	302,954,580
基本每股收益	0.741	0.447	65.77	0.720
稀释每股收益	0.741	0.447	65.77	0.720
扣除非经常性损益后的基本每股收益	0.737	0.302	144.04	0.674
全面摊薄净资产收益率 (%)	16.28	11.44	增加 4.84 个百分点	19.67
加权平均净资产收益率 (%)	17.58	11.91	增加 5.67 个百分点	21.81
扣除非经常性损益后的全面摊薄净资产收益率 (%)	16.20	7.71	增加 8.49 个百分点	18.41
扣除非经常性损益后加权平均净资产收益率 (%)	17.49	8.04	增加 9.45 个百分点	20.42
经营活动产生的现金流量净额	93,895,116	356,706,142	-73.68	144,705,188
每股经营活动产生的现金流量净额	0.209	0.794	-73.68	0.322
	2009 年末	2008 年末	本年末比上年末增减 (%)	2007 年末
总资产	3,783,505,130	3,398,352,436	11.33	3,440,322,222
所有者权益 (或股东权益)	2,044,508,066	1,756,657,956	16.39	1,645,658,816
归属于上市公司股东的每股净资产	4.549	3.909	16.37	3.662

(三) 按照中国证监会《公开发行证券公司信息披露编报规则第九号》的规定计算的净资产收益率和每股收益

报告期利润	加权平均净资产收益率 (%)	每股收益 (元)	
		基本每股收益	稀释每股收益
归属于公司普通股股东的净利润	17.58	0.741	0.741
扣除非经常性损益后归属于公司普通股股东的净利润	17.49	0.737	0.737

三、股本变动及股东情况

(一) 公司股本变动情况

1、公司股份变动情况表

单位：股

	本次变动前		本次变动增减(+、-)				本次变动后		
	数量	比例	发行新股	送股	公积金转股	其他	小计	数量	比例
一、有限售条件股份	263,520,532	58.64				-261,238,480	-261,238,480	2,282,052	0.51
1、国家持股									
2、国有法人持股									
3、其他内资持股	136,900,000	30.46				-134,620,000	-134,620,000	2,280,000	0.51
其中									
境内非国有法人持股	136,900,000	30.46				-134,620,000	-134,620,000	2,280,000	0.51
境内自然人持股									
4、外资持股	126,618,480	28.18				-126,618,480	-126,618,480	0	
其中									
境外法人持股	126,618,480	28.18				-126,618,480	-126,618,480	0	
境外自然人持股									
5、高管股份	2,052							2,052	
二、无限售条件股份	185,887,948	41.36				+261,238,480	+261,238,480	447,126,428	99.49
1、人民币普通股	185,887,948	41.36				+261,238,480	+261,238,480	447,126,428	99.49
2、境内上市的外资股									
3、境外上市的外资股									
4、其他									
三、股份总数	449,408,480	100.00						449,408,480	100.00

2、有限售股份变动情况表

单位：股

股东名称	年初限售股数	本年解除限售股数	本年增加限售股数	年末限售股数	限售原因	解除限售日期
湖北新冶钢有限公司	134,620,000	134,620,000	-	0	股改	2009年2月26日
中信泰富(中国)投资有限公司	126,618,480	126,618,480	-	0	股改	2009年2月26日
湖北正智资产管理有限公司	2,280,000	0	-	2,280,000	股改	2007年8月7日
傅柏树	2,052	0		2,052	高管	-
合计:	263,520,532	261,238,480	-	2,282,052	-	-

说明：

(1) 湖北正智资产管理有限公司所持2,280,000股有限售条件的流通股，股改承诺解除限售日期为2007年8月7日，报告期内该股东未提出解除限售申请。

(2) 湖北新冶钢有限公司、中信泰富（中国）投资有限公司分别持有的134,620,000股、126,618,480股有限售条件的流通股于2009年2月26日解除限售期，上市流通。

3、股票发行与上市情况

(1) 根据在股权分置改革中持有有限售条件流通股股东的承诺和申请，2007年，公司部分股东所持有的1,381万股有限售条件的流通股解除限售期，上市流通；公司监事会主席傅柏树先生所持有有限售条件股份中有684股按规定满足了解除限售条件而解除限售，其余2,052股仍按规定锁定，使2007年年末公司无限售条件流通股为180,847,948股。2008年，公司股东襄阳汽车轴承股份有限公司、中国北车集团北京南口机车车辆机械厂、上海宏成物业有限公司、无锡市国联投资管理咨询有限公司所分别持有的342万股、114万股、30万股、18万股有限售条件的流通股于2008年2月25日解除限售期，上市流通，使2008年末公司无限售条件的流通股为185,887,948股。

(2) 报告期内，根据在股权分置改革中持有有限售条件流通股股东的承诺和申请，湖北新冶钢有限公司、中信泰富（中国）投资有限公司分别持有的134,620,000股、126,618,480股有限售条件的流通股于2009年2月26日解除限售期，上市流通。使2009年末公司无限售条件的流通股为447,126,428股。

(3) 报告期内公司股本总数没有发生变动。

(二) 股东和实际控制人情况

1、报告期末股东总数：截止2009年12月31日公司股东共计36,517 户。

2、公司前十名股东、前十名无限售条件股东持股表：

单位：股

股东总数	36,517 户				
前 10 名股东持股情况					
股东名称	股东性质	持股比例 (%)	持股总数	持有有限售条件股份数量	质押或冻结的股份数量
湖北新冶钢有限公司	境内非国有法人	29.95	134,620,000		-

中信泰富（中国）投资有限公司	境外法人	28.18	126,618,480		-
中国农业银行—长盛同德主题增长股票型证券投资基金	其他	3.35	15,062,181		
兴业银行股份有限公司—兴业趋势投资混合型证券投资基金	其他	2	9,000,000		
东风汽车公司	其他	1.78	7,980,000		
中国工商银行—易方达价值成长混合型证券投资基金	其他	1.5	6,749,435		
中国工商银行—金泰证券投资基金	其他	1.27	5,727,561		
中国农业银行—国泰金牛创新成长股票型证券投资基金	其他	1.13	5,080,343		
全国社保基金一一一组合	其他	1.07	4,828,148		
中国建设银行—国泰金马稳健回报证券投资基金	其他	0.91	4,090,148		-

前 10 名无限售条件股东持股情况

股东名称	持有无限售条件股份数量	股份种类
湖北新冶钢有限公司	134,620,000	人民币普通股
中信泰富（中国）投资有限公司	126,618,480	人民币普通股
中国农业银行—长盛同德主题增长股票型证券投资基金	15,062,181	人民币普通股
兴业银行股份有限公司—兴业趋势投资混合型证券投资基金	9,000,000	人民币普通股
东风汽车公司	7,980,000	人民币普通股
中国工商银行—易方达价值成长混合型证券投资基金	6,749,435	人民币普通股
中国工商银行—金泰证券投资基金	5,727,561	人民币普通股
中国农业银行—国泰金牛创新成长股票型证券投资基金	5,080,343	人民币普通股
全国社保基金一一一组合	4,828,148	人民币普通股
中国建设银行—国泰金马稳健回报证券投资基金	4,090,148	人民币普通股
上述股东关联关系或一致行动的说明	公司前10名股东中和前10名流通股股东中，前第一名股东和前第二名股东系同一实际控制人中信泰富有限公司控制的下属公司，属于《上市公司收购管理办法》中规定的一致行动人。 未知其他股东之间是否存在关联关系。	

说明：（1）湖北新冶钢有限公司、中信泰富（中国）投资有限公司为持有本公司5%以上股份的股东。

（2）中信泰富（中国）投资有限公司为外资股股东。

3、公司控股股东情况

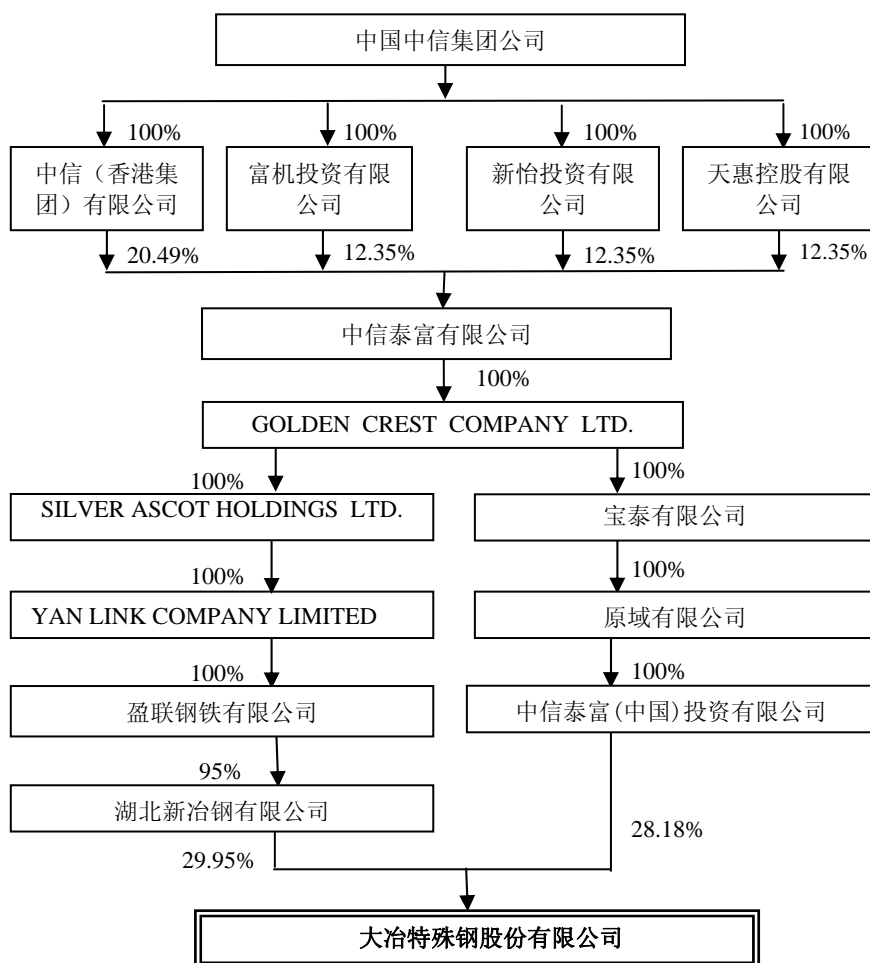
公司名称：湖北新冶钢有限公司
 法定代表人：刘玠
 注册资本：33,983 万美元
 变更日期：2004 年 10 月 15 日

企业类型： 中外合资经营
 主要经营业务或管理活动： 生产销售黑色、有色金属材料和相应的工业辅助材料及承接来料加工业务；钢铁冶炼、金属压延加工、钢坯、钢锭、钢材、钢管、球墨铸铁管及管件、焦炭、金属制品制造、机械及仪表电器制造和修理、化工产品（不含危险品和限制类产品）制造和供应。

4、 公司实际控制人情况

公司名称： 中国中信集团公司
 法定代表人： 孔丹
 成立日期： 1979 年 10 月
 法定股本： 300 亿元
 主要经营业务或管理活动： 中信集团是中国政府授权投资的机构和国有大型综合性跨国企业集团，业务涉及银行、证券、保险、信托、基金等金融领域，以及房地产与土地成片开发、工程承包、基础设施、资源与能源、机械制造、信息产业、高新技术等非金融领域，以及在境内外拥有一批具有一定影响力的上市公司。

公司与实际控制人之间的产权和控制关系方框图：



5、公司其他持股在 10%以上的法人股东情况:

公司名称: 中信泰富(中国)投资有限公司
 法定代表人: 常振明
 注册资本: 10,000 万美元
 成立日期: 2000 年 10 月 27 日
 企业类型: 外商独资企业
 主要经营业务 1、在国家鼓励和允许外商投资的基础设施、电力、热电、环保、冶金、机电、通讯设备领域进行投资; 2、受公司所投资企业的书面委托(经董事会一致通过), 向其提供下列服务:
 或管理活动: 保、冶金、机电、通讯设备领域进行投资; 2、受公司所投资企业的书面委托(经董事会一致通过), 向其提供下列服务:
 (1) 协助或代理这些企业从国内外采购该企业自用的机器设备、办公设备和生产所需的原材料、元器件、零部件和在国内外销售其所投资企业生产的产品, 并提供售后服务; (2) 在外汇管理部门同意和监督下, 在其所投资企业之间平衡外汇; (3) 协助其所投资企业招聘人员并提供人员、技术和经营管理方面的培训、市场开发及产品研究和开发; (4) 协助其所投资企业寻求贷款及提供担保。3、为其所投资企业提供咨询服务(涉及许可经营的凭许可证经营)。

6、前 10 名有限售条件股东持股数量及限售条件

序号	有限售条件股东名称	有限售条件股份可上市交易情况		新增可上市交易股份数量	限售条件
		持有的有限售条件股份数量	可上市交易时间		
1	湖北正智资产管理有限公司	2,280,000	2007 年 8 月 7 日	2,280,000	注

注: 该公司承诺自改革方案实施之日起, 至少在 18 个月内不上市交易或者转让。该公司未提出解除限售申请。

四、董事、监事、高级管理人员和员工情况

(一) 现任董事、监事、高级管理人员基本情况

姓名	性别	职务	任期起止日期	年龄	年初持股数	年末持股数	变动原因
蔡星海	男	董事长	2008.4-2011.4	65			
罗铭韬	男	董事	2008.4-2011.4	46			
邵鹏星	男	董事	2008.4-2011.4	60			
阎胜科	男	董事	2008.12-2011.4	64			
钱刚	男	董事 总经理	2008.4-2011.4	43			
文武	男	董事	2008.4-2011.4	49			
吴巨波	男	董事 总会计师 董事会秘书	2008.12-2011.4	44			
吴茂清	男	独立董事	2008.4-2011.4	67			
周志海	男	独立董事	2008.4-2011.4	63			
沈岩	男	独立董事	2008.4-2011.4	46			
虞良杰	男	独立董事	2008.4-2011.4	67			
傅柏树	男	监事会主席	2008.4-2011.4	56	2,736	2,736	
关景南	男	监事	2008.4-2011.4	48			
郭培锋	男	监事	2008.12-2011.4	38			
刘亚平	男	监事	2008.4-2011.4	50			
黄旭光	男	监事	2008.4-2011.4	43			
高国华	男	副总经理	2008.4-2011.4	41			
王社教	男	副总经理	2008.4-2011.4	43			

董事、监事、高级管理人员在股东单位任职情况：

姓名	任职的股东名称	担任的职务	任职期间
蔡星海	湖北新冶钢有限公司	副董事长	2004年11月至今
罗铭韬	湖北新冶钢有限公司	董事	2004年11月至今
邵鹏星	湖北新冶钢有限公司	董事	2007年7月至今
文武	湖北新冶钢有限公司	副总经理	2004年11月至今
傅柏树	湖北新冶钢有限公司	副总经理	2004年11月至今
郭培锋	湖北新冶钢有限公司	总经办主任	2004年11月至今

(二) 现任董事、监事、高级管理人员的主要工作经历和在除股东单位外的其他单位的任职或兼职情况

蔡星海先生，历任无锡无线电厂副厂长、无锡市电讯仪表工业局党委书记、无锡市对外经济贸易委员会副主任。现任中信（香港集团）有限公司副董事总经理、中信泰富有限公司工业部董事、中信泰富无锡办事处首席代表、中信泰富特钢有限公司副董事长，江阴兴澄特种钢铁有限公司副董事长、江苏泰富兴澄特殊钢有限公司副董事长。

罗铭韬先生，历任交通银行副经理。现任中信泰富有限公司董事、新香港隧道有限公司、香港运输物流及管理有限公司、香港西区隧道有限公司、中信国安有限公司、中信泰富矿业管理有限公司及中信泰富有限公司控股的其他有关基建、环境保护、特钢、铁矿石开采及物业项目公司董事。

邵鹏星先生，历任新疆钢铁公司科长、厂长助理、江阴钢厂生产计划处长、厂长助理、江阴兴澄特种钢铁有限公司总经理助理、副总经理、湖北新冶钢有限公司总经理、董事。现任中信泰富特钢有限公司董事、副总裁。

阎胜科先生，历任石家庄钢铁厂副厂长、河北冶金企业集团公司企业经营部副主任、石家庄钢铁厂厂长、石家庄钢铁有限责任公司总经理、党委书记、董事长。现任石家庄钢铁有限责任公司党委书记、中信泰富特钢有限公司董事、副总裁。

钱刚先生，历任兴澄钢铁三炼钢分厂专职工程师、生产技术厂长、三炼钢分厂厂长、兴澄特钢总经理助理兼特炼分厂厂长、副总工程师、中国电炉炼钢学术委员会委员、《特殊钢》杂志编委。

文武先生，历任公司技术处（部）副处长、副部长、部长、公司副总工程师、副总经理兼总工程师、公司董事、武汉协通金属科贸有限责任公司董事长、《特殊钢》杂志编委。

吴巨波先生，历任北满特钢筹资科科长、北兴特钢财务部部长、湖北新冶钢有限公司财务部部长、公司监事。

吴茂清先生，历任本溪钢铁公司技术质量处副处长、本钢（集团）特钢公司总经理、本钢（集团）公司常务副总经理。现任中国特钢企业协会常务副理事长。

周志海先生，历任无锡市钢丝绳厂厂长、无锡市冶金工业局副局长、党委书记、党委书记兼局长。现任无锡市冶金行业管理协会顾问。

沈岩先生，历任无锡市财税局办事员、无锡市公证会计师事务所项目经理、部门经理、副所长。现任江苏公证会计师事务所有限公司副主任会计师。

虞良杰先生，历任江苏无锡减震器厂副厂长、厂长、江苏无锡电子仪表工业局科长、江苏无锡市计划委员会处长。现已退休。

傅柏树先生，历任大冶钢厂一轧钢厂副厂长、厂长、厂长兼党委书记、公司董事、副总经理、冶钢集团有限公司董事、副总经理、公司党委副书记、纪委书记、工会主席。

关景南先生：历任罗兵咸会计师事务所审计经理、宏碁电脑（澳洲）有限公司总会计师、大昌贸易行汽车维修服务有限公司财务部高级经理、中信泰富有限公司集团资讯管理系统发展部副总经理、中信泰富有限公司集团工业部副总经理、中信泰富有限公司财务会计部副总经理。

郭培锋先生：历任江阴兴澄特种钢铁有限公司发展部科长。

刘亚平先生，历任大冶钢厂一轧钢厂工会主席、党委副书记、厂长兼党委书记、连轧厂厂长兼党委书记、公司质量检验部副部长、公司工会副主席。

黄旭光先生，历任大冶钢厂二轧钢厂技术科长、副厂长、东方钢铁有限公司轧钢厂副厂长、厂长、公司发展规划部部长、公司特冶锻造厂厂长。

高国华先生，历任公司装备运行部副部长、部长、生产装备部部长、冶钢集团有限公司总经理助理兼计算机中心主任。

王社教先生，历任公司二轧钢厂副厂长、厂长、冶钢集团有限公司副总经理、公司技术质量部部长、连轧厂厂长、副总工程师。

（三）董事、监事、高级管理人员年度报酬情况

按照《公司法》、《公司章程》规定的程序，依据岗位职责，分别确定董事、监事、高级管理人员的报酬，并根据其完成的岗位目标及业绩情况分配薪酬。

公司董事、监事、高级管理人员在报告期内从公司获得报酬的总额如下：

单位：人民币万元

姓名	职务	报告期内从公司 领取的报酬总额	是否在股东单位或其他关 联单位领取报薪、津贴
蔡星海	董事长		是
罗铭韬	董事		是
邵鹏星	董事		是
阎胜科	董事		是
钱刚	董事、总经理	45	否
文武	董事		是
吴巨波	董事、总会计师、 董事会秘书	30.5	否
吴茂清	独立董事	5	否
周志海	独立董事	5	否
沈岩	独立董事	5	否
虞良杰	独立董事	5	否
傅柏树	监事会主席		是
关景南	监事		是
郭培锋	监事		是
刘亚平	监事	12	否
黄旭光	监事	15	否
高国华	副总经理	31.78	否
王社教	副总经理	30.5	否
合计		184.78	-

公司董事长蔡星海先生，董事罗铭韬先生、邵鹏星先生、阎胜科先生、文武先生、监事会主席傅柏树先生、监事关景南先生、郭培锋先生未在本公司领取报酬，分别在中信泰富有限公司、中信泰富特钢有限公司、湖北新冶钢有限公司领取报酬。

（四）董事、监事、高级管理人员离任的情况及原因

报告期内，公司未新聘或解聘董事、监事、高级管理人员。

（五）公司员工情况

1、截止2009年12月31日，公司员工3,310人，其中：生产人员2,718人；供应销售人员110人；技术人员302人；财务人员18人；行政人员162人。

2、在岗员工中，大专以上文化程度的有791人，占23.90%，中专、高中文化程度的有1,794人，占54.20%，高中以下文化程度的有725人，占21.90%。

3、公司需承担医疗保险费用的离退休职工120名。

五、公司治理结构

（一）公司治理情况

报告期内，公司严格按照《公司法》、《证券法》、《深圳证券交易所股票上市规则》、《公司章程》的规定，继续完善公司治理结构，加强内部控制，规范公司运作。对照中国证监会发布的有关上市公司治理的规范性文件，公司治理的实际状况均与之相符合。

（1）关于股东与股东大会：公司根据《公司法》、《上市公司股东大会规则》、《公司章程》、《公司股东大会议事规则》的规定，召开股东大会。其发出通知的时间、参加会议的对象、召开的程序、审议的议案、表决的程序均符合相关规定，确保所有股东享有平等地位，充分行使股东的权利，切实维护了公司和股东的合法权益。

（2）关于董事和董事会：公司董事会成员的构成符合相关法律法规的规定，董事会会议的通知、议案、审议的程序均符合《公司法》、《公司章程》的规定；公司董事能勤勉尽责，对公司和股东负责。

（3）关于监事和监事会：公司监事会的成员构成符合相关法律法规的规定；监事会会议的召开符合《公司法》、《公司章程》的规定；公司监事认真履行职责，对公司依法运作、董事会编制的定期报告、关联交易、财务及审计报告等事项发表意见，对公司和股东负责。

（4）关于绩效评价与激励约束机制：公司进一步完善了绩效评价与激励约束机制，建立了各单位不同内容的责任制体系和中层以上管理人员业绩报告制度，完善多模式、多层次的岗位绩效工资制，加大了攻关活动、“双革四新”成果的正向激励，同时加大考核力度，实行奖罚分明，调动了全员的积极性和创造性，提高了工作质量和工作效率。公司董事会、管理层对高、中级管理人员按照业绩予以考核，决定年度薪酬总额。

（5）关于相关利益者：公司能充分尊重和维护银行及其他债权人的合法权益，尊重职工的民主权利和维护职工的利益，重视与供应商、客户建立战略合作伙伴关系，加强合作，互惠共赢，同时加强与公司其他利益相关者的真诚合作，共同促进双方的发展。

（6）关于信息披露与透明度：公司严格按照《上市公司信息披露管理办

法》、《深圳证券交易所股票上市规则》和《公司信息披露管理办法》及其他相关规则和制度披露信息，做到真实、准确、完整、及时和公平，增强公司运作的透明度。做好投资者关系工作，负责任的回答投资者的问询，认真接待股东的来访调研，同时，注意未公开信息的保密。

（二）公司独立董事履行职责的情况

1、独立董事出席董事会会议情况

独立董事姓名	本年应到董事会次数	亲自出席(次)	委托出席(次)	缺席(次)
吴茂清	4	4	—	—
周志海	4	4	—	—
沈岩	4	4	—	—
虞良杰	4	4	—	—

报告期内，公司上述独立董事按照中国证监会《关于在上市公司建立独立董事制度的指导意见》、《公司独立董事工作制度》的规定和要求，调研公司经营情况，了解公司财务报表，出席股东大会和董事会会议，审议各项议案，按规定对相关事项发表了独立意见。在编制2009年年度报告中，按照《公司独立董事年度报告工作制度》的要求，听取了公司管理层的情况汇报，进行了实地考察，在年审注册会计师出具初步审计意见后，履行了见面的职责。

2、独立董事对公司有关事项提出异议情况

报告期内，公司四名独立董事未对公司本年度的董事会议案及其他有关事项提出异议。

（三）公司与控股股东做到业务分开、人员独立、资产完整、机构独立、财务独立的情况

1、业务方面：公司拥有独立、完整的业务系统，自主经营，自负盈亏，独立承担责任和风险；对于不可避免的关联交易事项，遵循市场化原则，自愿、公允的进行。

2、人员方面：除公司控股股东、实际控制人的代表通过法定程序担任公司部分董事、监事外，公司的高级管理人员没有在公司与股东单位双重任职的情况，也无财务人员在关联公司兼职的情况。

3、资产方面：公司拥有独立的生产经营场所，独立的生产经营系统及辅助、配套设施，资产完整，产权清晰。

4、机构方面：公司机构独立，股东大会、董事会、监事会、经理层和内部机构独立运作。

5、财务方面：公司设立独立的财务部门，建立了独立的财务核算体系和财务会计制度，实行独立核算，独立在银行开户，独立纳税。

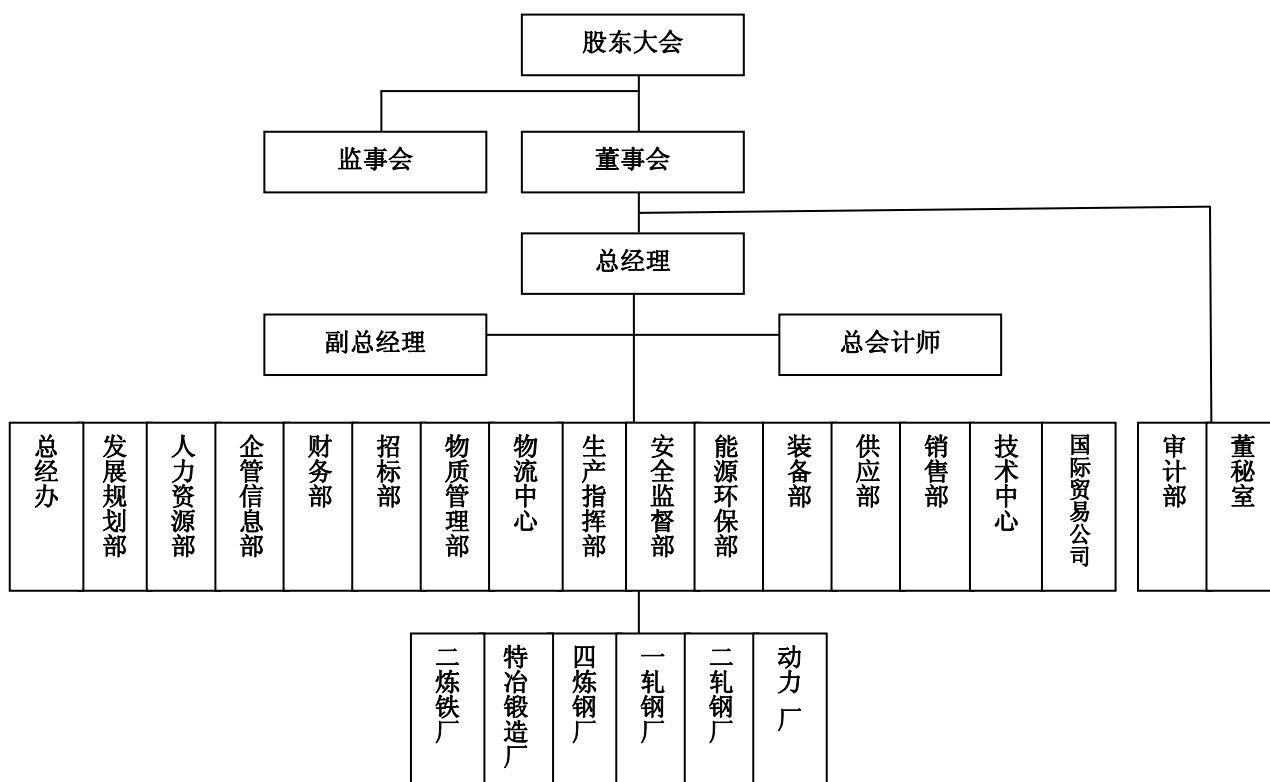
(四) 公司内部控制的自我评价

1、综述

公司严格按照《公司法》、《证券法》和中国证监会、深圳证券交易所等颁发的有关法律、法规，建立了规范的公司治理结构，并根据公司《企业内部风险评估及控制规范》，建立完善了有效的内部控制体系，保证了2009年公司战略目标的推进和经营业务活动的稳健运行。

(1) 企业内部控制的组织架构

公司建立了健全、完善的股东大会、董事会、监事会、经理层等组织机构，形成了权利机构、决策机构、监督机构与执行机构之间科学有效的职责分工和制衡机制；建立了健全、完善的与经营管理相适应的管理机构，形成了职责明确、相互制约、高效运转的工作机构。公司内部控制的组织架构如下：



(2) 企业内部控制体系的建立情况

依据《公司法》、《公司章程》，公司建立了完善的法人治理结构和内部控制体系，建立完善了股东大会、董事会、监事会、总经理议事规则、工作细则等20项制度，厘定了股东大会、董事会、监事会、经理层的职权，规范了相关的工作程序，形成了一个结构完整、程序规范、实施有效的公司治理制度体系。同时，根据公司自身发展和内部控制要求，建立以质量、安全、环境、检测为主体的一体化管理体系。该管理体系的文件制度架构分四个层次：第一层次为管理手册，包括质量手册、环境安全管理手册、计量管理手册、实验室管理手册；第二层次为程序文件，描述生产经营各项控制活动的职责、程序和方法；第三层次为作业文件，包括各项管理制度，各单位管理标准、工作标准、部门职责条例、岗位说明书及技术、设备、安全操作规程、作业指导书；第四层次为各种记录，为一体化管理体系运行提供客观证据和可追溯性的文件。四个层次的文件，共有4本手册、170个管理制度，3127个作业文件。公司管理体系分别通过了ISO/TS16949、ISO14001、GB/T28001、ISO10012和ISO/IEC17025管理体系认证。

2009年在修订完善了170个制度、程序的基础上，根据国家五部委制定的《企业内部控制规范》和中信集团廉政从业要求，完善并组织实施了公司《企业内部风险评估及控制规范》、《廉政从业管理制度》等22个企业内控管理制度，并根据管理要求和内外部环境的变化修订完善《招标管理办法》、《合格供应商和承包商管理及评价程序》等20个管理文件，使公司内控管理得到进一步规范和完善，为加强内控管理，规避风险奠定了基础。

(3) 内部审计部门的情况

公司设立了审计部，并配备了专门的审计人员5人，负责对公司内部控制的监督检查。在公司董事会的领导下，依法独立对内部控制进行内审，采取定期和不定期的方式，对公司和单位的经营活动、工程管理、财务管理、采购业务等进行了审计，对主要项目的招标进行了全程跟踪监督。通过内部审计，对公司内部控制制度的建立与实施、经营活动的效果、经济效益的真实性、内部管理的效率等情况起到监督作用，进一步健全内控体系，增强其实施的有效性。

(4) 内部控制活动情况

①调整公司管理机构，提高工作效率。根据公司经营生产、行政管理和内部控制工作的需要，本着理顺关系、提高效率的原则，公司董事会对相关管理机构进行了调整。如成立技术中心，下设研发部、技术部、质量检验部，把产品开发、技术工艺、产品质量工作归口管理，强化了产品开发的协调机制；成

立物流中心，有利于加强物资运行过程中的管理；撤销市场部，其职能划入销售部，有利于把市场化机制引入计划管理，将计划职能与销售职能融合，有利于销售工作与市场的对接。

②开展企业内部风险分析、评估，建立企业风险控制体系。按照《企业内部控制基本规范》的要求，公司制订了《企业内部风险评估控制规范》、《企业内部风险分析评估实施细则》，对公司财务报表项目规范、财务报表编报相关规范、制度支持的相关规范等 17 个方面的风险类别组织了风险分析、识别和评估工作，确认企业内部风险因素，其中高风险 10 项、中风险 50 项。为降低风险，组织制定了 60 项风险控制措施，可以把高风险降低到 3 项，中风险降低到 47 项。企业管理信息部建立了风险数据库，根据内外部环境的变化和企业实际情况，更新风险数据库，并由专人进行监控，为加强内部控制奠定了基础。

③坚持预测、预算、预控，对企业风险进行控制。为了有效规避企业风险，总经理部定期召开“三预会”，把预测市场风险、编制预算计划和落实预控措施有机结合，对国内外市场情况、生产经营状况、法律法规变化情况等各种信息进行系统、综合分析，确认风险的高低程度，及时作出降低和减少风险的决策，并落实各种措施的执行情况及效果，有效的化解了企业内外部风险，较好的实现了企业的经营目标。

④加强过程控制，提高内控的有效性。根据一体化管理的要求，对公司质量管理体系、安全环境管理体系、测量管理体系、实验室管理体系进行系统全面的审核，提出了 400 个整改项，并对发现的问题组织整改和整改后的效果验证；针对关键控制过程，分别对钢材销售合同管理过程、采购过程等进行了系统审核，提出了 42 个整改项，并对这些问题的整改情况进行验证；通过接受第二方审核、第三方审核、外部审计共 22 次，针对提出的改进建议，认真组织整改；各职能管理部门对制度的执行情况进行单独检查和日常检查，加强对各类事故和失职、违章、违规、违纪事件的责任追究，强化了全员的执行力，提高了执行内控制度的自觉性。

2、重点控制活动

2009年，公司没有控股子公司，没有发生对外担保事项，没有募集资金使用事项。公司建立了关联交易、对外担保、募集资金使用、重大投资、信息披露等重点控制活动的专项管理制度，切实做到有章可循，执行状况较好。具体情况如下：

(1) 关联交易的内部控制

公司的关联交易遵循信用、平等、自愿、公平、公开、公允的原则进行，没有损害公司和股东的利益。公司严格按照深圳证券交易所《股票上市规则》、《上市公司内部控制指引》的规定执行和控制：明确划分了股东大会、董事会对关联交易事项的审批权限，规定了审议程序、回避表决及实施的制度。2009年，公司仅发生了日常关联交易，主要是采购原材料、销售货物，提供和接受劳务。交易的对象为公司的控股股东及受同一实际控制人控制的公司。在审议的程序上，先由公司总经理责成相关部门对年度关联交易事项进行预测，将预测的情况向公司董事会书面报告；董事会收到报告后，通过董事会秘书或证券事务代表将相关材料提交独立董事事前认可后，发出召开董事会的通知和议案，董事会对交易的内容、数量、价格、占同类业务的比例、定价政策及依据和此交易的必要性及对公司的影响进行了全面认真的审查，关联董事回避表决；由于交易的数量属于股东大会的审批权限，董事会审议通过后，将该议案提交股东大会审议，关联股东回避表决。公司董事会对日常关联交易的执行情况在半年度报告和年度报告中予以披露。

(2) 重大投资的内部控制

公司在《公司章程》中明确了股东大会、董事会对重大投资的审批权限，制订了项目投资的管理制度，明确了项目决策、概预算编制、价款支付、竣工决算等环节的控制要求，确定相应的记录或凭证，如实记载各环节业务的开展情况，确保工程项目全过程得到有效控制。2009年，公司没有对外公司的投资，没有委托理财事项。公司的重大投资主要是技术改造投资。在投资的决策上，由公司发展规划部提出立项报告，进行可行性论证，经总经理办公会审查后，提交董事会审议通过，形成决议后，作为年度的生产经营总体计划，在定期报告中予以公告。在实施控制上，由项目部按照工程预算和网络计划组织实施，使工程处于受控状态。在项目竣工后，项目部门对工程质量、工期及试运行情况出具评价报告，由主管部门进行测评审定，发现问题，及时整改。在实施过程中，公司董事会、经理层定期了解工程执行情况，及时发现和解决问题。技术改造的进展情况，按期在定期报告中公布。

(3) 信息披露的内部控制

公司建立、健全了完善的信息披露管理制度，明确了信息披露的原则、内容、标准、程序、职责分工、档案管理、保密措施及责任追究，指定了公司对外发布信息的责任人和公司各部门重大信息的报告人。未经董事会授权和批

准，任何部门及个人不得擅自对外披露信息。董事会秘书室是信息披露的归口管理部门，负责公司信息资料的收集、信息公告的起草、信息稿件的登记、传递及存档等工作。公司定期报告的编制、审议和披露，由公司管理层相关人员与董秘室及时编制定期报告初稿，董事会秘书组织董秘室送达董事审阅，董事长负责召开董事会会议审议定期报告，形成决议，董事会秘书组织定期报告的披露工作。公司临时报告的编制、审议和披露，由知悉重大事件的公司董事、监事、高级管理人员及相关部门负责人履行报告义务，董事长接到报告后安排临时报告的披露工作，董事会秘书组织编写临时报告，并提请董事审阅，董事长审核签发后，履行信息披露程序。公司的信息披露做到了真实、准确、完整、及时。公司落实了重大事项的保密制度，在重大事项尚未公告前，没有出现泄密现象。与此同时，公司按照深圳证券交易所关于公平信息披露指引的规定，在接待投资者的调研和回复股东咨询时，从未透漏未公开重大信息，保证信息披露的公平性

3、重点控制活动中的问题及整改计划

公司的内控体系、制度建设较为完善，风险管理取得良好的成效，未发现对公司治理、行政管理、经营生产及发展有重大影响而存在的缺陷、问题和异常事项。随着外部环境的变化、经营生产的发展、内部管理的创新，公司内部控制仍需要不断的修订和完善，以强化控制，防范风险，促进公司的持续发展。

(1) 公司内部控制的风险评估工作已经完成，风险因素要因内外变化的情况及时加以调整，加强风险数据库的管理，落实人员和制度；

(2) 加强公司的内部控制，要及时根据相关法律法规的要求和业务流程的优化，修订内控制度，加强内部控制的监督、检查工作，及时发现问题，及时整改问题，认真落实责任追究制度；

(3) 不断增强风险控制意识，落实控制措施，提高执行力，强化内部控制的有效性，提高依法依规运作的自觉性，培育良好的企业精神和内部控制文化。

报告期内，就公司所涉及的重点控制活动中的内控问题，公司及相关人员未受到中国证券监督管理委员会的处罚、深圳证券交易所的公开谴责。

4、内部控制的总体评价

公司通过认真做好内部控制的各项工作，不断依据内外部环境的变化进行内控体系、制度的补充和完善，现行的内控体系较为健全，内控制度符合法律法规和公司经营生产的需要，风险评估及控制体系基本建立，在企业管理的各个方面、各个环节上发挥了控制与防范的作用。从而，保证了公司经营生产的稳定运行、公司资产的安全和完整、工作效率和经营效益的稳步提高，确保公司战略目标的实现。实践证明，公司的内部控制是合法合规的，是有效的。

（五）公司对高级管理人员的考评及激励机制

公司依据董事会下达的年度目标，对高级管理人员按照岗位职责分工，建立目标责任制和业绩报告制度，采取月度与年度、定量与定性、自评、互评、民主评议与董事会评议相结合的方法进行考评，依据业绩评定情况，决定年度薪酬总额。

（六）关于年报信息披露重大差错责任追究制度

公司高度重视信息披露工作，始终把信息披露作为公司规范运作的大事来抓，始终按照中国证监会和深圳证券交易所的规定和要求编制、审议和披露年度报告，健全内部约束和责任追究机制，努力提高信息披露，特别是年报的质量和透明度。

1、根据《公司法》、《证券法》、《上市公司信息披露管理办法》、《深圳证券交易所股票上市规则》等法律、法规的要求，公司在《公司章程》、《公司信息披露管理办法》中，明确了包括年报在内的信息披露的内容、流程、管理机构和责任人，使公司整体的信息披露工作得到有效的控制，从而，真实、准确、完整、及时的对外披露年报及其他信息。公司近三年的信息披露工作被深圳证券交易所考评为优秀。

2、根据中国证监会《关于做好上市公司2009年年度报告及相关工作的公告》（证监会公告[2009]34号）和湖北证监局《关于做好辖区上市公司2009年年报工作的通知》（鄂证监公司字[2010]2号）的要求，公司及时制定了《公司

年报信息披露重大差错责任追究制度》，界定了年报信息披露重大差错的情形、责任追究的形式及种类，有助于公司加强和进一步做好年报信息披露工作。

六、股东大会情况简介

公司本年度召开了一次股东大会，即2008年年度股东大会。本次年度股东大会于2009年4月22日上午9时在公司报告厅召开，本次股东大会决议公告刊登在2009年4月23日的《中国证券报》、《证券时报》、《上海证券报》上。

七、董事会报告

（一）报告期内经营情况讨论和分析

1、报告期内公司经营情况的回顾

进入 2009 年，金融危机继续严重冲击钢铁工业，产能过剩，钢价大跌，出口萎缩，经营生产异常艰难。面对前所未有的严峻形势，公司及时调整战略，以超常规措施积极应对，发扬创新精神克难攻坚，优化结构，创新管理，加大技改投入，提升综合竞争优势，主要经济技术指标同比大幅增长，经营业绩处于行业领先水平，公司发展跨上一个新的台阶。

（1）经营生产的发展持续向好，经济运行的质量明显提升

在严峻的钢铁形势面前，公司外拓市场，内挖潜力，改变了元、2 月份经营生产低迷的局面，3 月份出现明显转机，二季度恢复到正常水平，下半年稳步向好。钢、钢材的生产、销售二季度好于一季度，下半年好于上半年；营业收入、营业利润、净利润逐季上升，一季比一季好。经济运行质量明显提升：全年效益增长大于产量的增长，营业成本降幅大于营业收入和钢材价格的降幅，资产负债率下降，公司运行进入良性循环的上升通道。全年钢、钢材的生产量与销售量分别为 107.83 万吨、110.83 万吨、110.15 万吨，分别同比增长 9.75%、8.58%、7.22%；实现营业利润、利润总额、净利润分别为 37,854 万元、38,044 万元、33,279 万元，分别同比增长 233.40%、112.63%、65.67%；实

现营业收入 556,118 万元，同比降低 25.87%；营业成本 503,827 万元，同比降低 29.69%；资产负债率 45.96%，同比降低 2.35 个百分点。

(2) 调整营销策略适应市场变化，国内市场开拓逆势上扬

抓住国家扩大内需的机遇，通过积极走访用户，提前签定战略框架协议，快速与市场对接，锁定了大部分销售订单；扩大效益品种销售，如风电轴承钢、铁路渗碳轴承钢同比增长 5.2%，铁路用轴承套圈及滚动体用钢占国内市场供应量的 65% 以上，工程机械、合金管坯、调质用钢、合金盘卷等直供比高达 90%，特冶锻造产品、银亮材产销量实现历史的突破，分别增长 7.5%、19%；开发新用户一百余家，销售钢材占总量的 8.65%；通过经营策略的调整，从 3 月份起，国内销售量稳步上升，弥补了出口的严重不足。全年出口钢材 8.1 万吨，同比降低 43.51%，由于公司把握住了国际钢市复苏的契机，5 月份后，出口量呈回升势头，尤其是四季度出口钢材同比增长 131%，为新的一年加大出口奠定了基础。

(3) 产品结构进一步优化，科技进步成效显著

高效产品占公司总量的 12% 以上，关键产品同比增长 25%，其中高端轴承钢形成系列，齿轮钢形成集约化规模，高合金钢、军工钢分别增长 13.3%、62.4%，含硫易切削非调钢同比增长 50%；为充分发挥科技人员积极性，重组技术中心，组建研发平台，全新开发的产品达 14 万吨，其中开发了 2,000 多项自主知识产权产品，开发的合金管坯、风电轴承钢、核电用钢、铁路车轴用钢、异型扁钢、ZF 用钢等产品，广泛应用于高端行业和领域，为公司抢占市场制高点打下了基础。节约型易切削非调钢的研究开发和现代电炉高效洁净化炼钢技术研究获湖北省重大科技成果，达国际先进水平；轴承钢、齿轮钢、弹簧钢三大主导产品通过湖北省名牌产品复评，共有 12 项产品获冶金产品实物质量金杯奖；国家认定企业技术中心、公司申报高新技术企业分别通过国家发改委年度评估、科技厅组织的专家评审；获国家专利授权三项，申请国家专利六项。

(4) 管理创新取得成效，工序成本、采购成本大幅下降

以“优化资源配置、降低生产消耗、开源增收节支、提高经济效益”为主题，开展内部产品“成本明细化、价格市场化”的活动，创新成本管理模式，推行精益化生产和高效管控模式试点，组织八大项目攻关，严格预算控制、定额控制、标准控制、过程控制，堵塞管理漏洞，全年降低工序成本 22,970 万元，其中吨铁、吨钢、吨材成本分别降低 87 元、108 元、23 元；吨铁入炉焦比、吨钢钢铁料消耗、吨钢金属料消耗、吨钢冶炼电耗等主要消耗指标创新低。积极调整采购策略和采购模式，在大宗原料的采购上，把握国内外原料市场价格的变化，一至三季度以进口为主逐步转入四季度以国内为主，及时预测

原材料市场价格，把握最佳采购时机，坚持“低进高限”的原则，优化资源配置，合理控制采购节奏和库存，使采购总成本下降 2.48%。

(5) 重点项目进展较快，完工项目发挥了作用

重点围绕产品结构的优化、升级，进行 25 项技术改造，报告期内完成投资 35,824 万元。重点项目特殊冶炼及锻造工程进展较快，特冶双真空炉的设备及厂房方案已确定，主机正在制作之中，辅助设备准备招标；20MN 快锻液压机组土建基础已完工，准备进行主厂房结构和设备安装；2.5 米辗环机土建已完工，准备进行设备安装；5 米辗环机正准备相关备件，落实机械结构件的制作；45MN 快锻液压机组主机正在制作；16MN 精锻机主机及配套设备准备制作。其他项目有序推进，已完工 12 项，创效 2,782 万元。这些项目的投产，发挥了重要的作用。如 7#电炉扩容改造，不仅增加了产能，而且解决了冶炼与真空能力匹配的问题；2#连铸机改造，新增大断面圆坯，适应了公司工艺改革和品种结构调整的要求。

2、公司主营业务及其经营状况

公司所属行业为特种钢铁行业，主营业务范围：钢铁冶炼、钢材轧制、金属改制、压延加工、钢铁材料检测。报告期内，公司的主营业务未发生重大变化。

(1) 主营业务收入、主营业务利润、净利润的构成情况

2009 年公司主营业务按行业分布情况：

单位：人民币元

行业	营业收入	同比增减 (%)	营业成本	同比增减 (%)	营业利润率 (%)	同比增减 (%)
汽车行业	1,649,650,529	-32.30	1,471,187,499	-37.91	10.82	8.07
铁路轴承行业	874,762,844	-22.41	774,057,120	-27.25	11.51	5.89
锅炉及机械制造业	720,153,831	-31.31	659,017,810	-37.79	8.49	9.54
钢压延加工业	1,614,769,831	-13.84	1,479,014,123	-14.87	8.41	1.11
船舶行业	44,169,726	-29.52	41,625,053	-28.97	5.76	-0.73

2009 年公司主营业务按产品分布情况：

单位：人民币元

产品	营业收入	同比增减 (%)	营业成本	同比增减 (%)	营业利润率 (%)	同比增减 (%)
轴承钢	837,337,311	-17.70	742,117,521	-21.96	11.37	4.83
弹簧合结合工钢	3,116,251,077	-27.49	2,795,255,449	-32.57	10.30	6.76
冲模不锈	193,513,150	17.51	172,556,115	-4.86	10.83	20.96
碳结碳工钢	756,405,223	-29.27	714,972,520	-29.31	5.48	0.05

2009年公司主营业务按地区分布情况：

单位：人民币元

地区	营业收入	同比增减 (%)
华北	1,236,739,217	-33.25
华东	1,121,076,003	-16.26
中南	1,989,841,606	-7.09
西部	205,037,117	-16.60
国外	350,812,818	-63.83

(2) 报告期内主要供应商、客户情况：

公司向前5名供应商合计采购金额占年度采购总额的比例是20%；

公司向前5名客户销售额合计占公司销售总额的比例是13%。

3、公司资产构成及变动情况：

项目	2009 年		2008 年		占总资产比例增减 (+/-)
	金额 (元)	比例 (%)	金额 (元)	比例 (%)	
总资产	3,783,505,130	100	3,398,352,436	100	
应收帐款	139,229,556	3.68	137,613,000	4.05	-0.37
存货	836,345,602	22.11	573,562,828	16.88	5.23
投资性房地产	-	-	-	-	-
长期股权投资	-	-	-	-	-
固定资产净值	1,825,188,013	48.24	1,743,449,695	51.30	-3.06
在建工程	47,694,137	1.26	107,385,543	3.16	-1.90
工程物资	2,757,000	0.07	3,825,376	0.11	-0.04
短期借款及一年内到期长期借款	187,905,000	4.97	137,905,000	4.06	0.91
长期借款	-	-	250,000,000	7.36	-7.36

变动原因：

(1) 报告期内应收账款比上年增加主要原因是公司出口钢材销售为信用证结算方式、且同比上年增加所致。

(2) 报告期内存货比年初上升主要原因是原材料储备及半成品增加。

(3) 报告期内固定资产变动主要原因是在建工程转入固定资产以及新增固定资产投资所致；

(4) 报告期内银行借款比2008年度减少主要原因是本年归还贷款所致。

4、公司销售费用、管理费用、财务费用、所得税情况

单位：人民币元

项目	2009 年	2008 年	增减率 (%)
销售费用	27,004,965	68,489,008	-60.57
管理费用	97,115,359	63,449,393	53.06
财务费用	12,236,168	29,465,024	-58.47
所得税	47,644,912	-21,959,223	316.97

变动原因：

- (1) 报告期内销售费用较上年下降主要原因是公司销售代理费减少所致；
- (2) 报告期内管理费用比上年上升主要原因是本年度技术开发费增加所致；
- (3) 报告期内财务费用较上年下降主要原因是本年银行借款减少致使利息支出减少。
- (4) 报告期内所得税比上年上升主要原因是本年计提应交所得税而上年度为免计所得税的影响。

5、报告期内公司现金流量相关数据情况：

单位：人民币元

项目	2009 年	2008 年	增减额
经营活动产生的现金流量	93,895,116	356,706,142	-262,811,026
投资活动产生的现金流量	-118,566,663	-56,039,009	-62,527,654
筹资活动产生的现金流量	-258,516,334	-79,290,759	-179,225,575

变动原因：

- (1) 经营活动产生的现金流量下降主要原因是本年度营业收入比上年大幅度减少所致。
- (2) 投资活动产生的现金流量下降主要原因是本年度技改投资现金支出增加所致。
- (3) 筹资活动产生的现金流量下降主要原因是本年度归还贷款所致。

6、主要控股公司及其参股公司的情况：

公司无控股子公司及其参股公司。

7、公司控制的特殊目的主体情况

公司无控制的特殊目的主体情况。

(二) 对公司未来发展的展望

1、公司所处行业的发展趋势及公司面临的市场竞争格局

2010 年，钢铁行业的发展趋势预计总体好于 2009 年。我国经济的快速回升，经济增长率的提高，将拉动钢材需求的较快增长；世界经济的回暖也使国际钢铁市场复苏，预计我国钢材的出口将呈回升态势。但国际钢材复苏的基础脆弱，市场分布不均，原料涨价，贸易保护主义盛行，给回升的市场造成一定影响；国内钢铁工业深层次的结构性矛盾比较突出，产能总量过剩，低水平产能过多，产业集中度不高，产品结构不合理，节能减排任务重，科技创新能力不强，不仅造成了同质化的竞争加剧，而且阻碍和制约了钢材市场的健康发展。钢铁企业运行环境的不确定性，必然把企业间的竞争推进到一个新的层面。

从发展的大趋势看，2010 年钢铁行业进入调整期，重组步伐加快，其主攻方向就是调整产品结构，转变增长方式，提高行业的运行质量和效益。因此，我公司牢牢抓住产品、质量、成本等关键要素，增加效益产品，提升产品质量，推进产品结构的进一步优化、升级，把精力集中在做特、做精和创品牌上，增强公司的自主创新能力和核心竞争力，是实现公司新年新发展的关键。

2、公司未来发展的机遇和挑战

在新的形势下发展，公司面临的机遇是：

(1)中央经济工作会议提出了努力实现经济平稳较快发展的目标，积极推进城镇化建设，发展战略性新兴产业，特别是高速铁路、汽车、机械、国防军工将保持高速发展势头，对特殊钢的产品结构和技术含量提出了更高的要求，继续落实 10 大重点产业调整振兴计划，实现产业结构的优化、升级，为高品质特殊钢提供了较大的市场开发、拓展空间，再加上国际市场已有起色，欧美市场逐步好转，出口形势有望逐步回升。

(2)为解决钢铁行业的深层次问题，2009 年，国家发布了《钢铁产业调整和振兴规划》，同时出台了五项重要措施，遏制钢铁等重点行业产能过剩和重复建设的问题，加强钢铁等行业的项目审批管理，不再核准和支持单纯新建、扩建产能的钢铁项目。年底，工信部公布《促进中部地区原材料工业结构调整和优化升级方案》，启动包括钢铁行业在内的四大行业重组，对钢铁行业的产业布局、重组方向和产品定位进行了详细的安排。这一系列政策措施的落实，抓住了钢铁工业结构调整的要害，必将引导特钢企业沿着正确的轨道发展。

(3)公司作为我国特钢的骨干企业，有比较明显的竞争优势。经过近几年的技术改造、结构调整，高品质特殊钢专业化生产能力进一步提升，特冶锻造项目有望按期建成，国家级技术中心创新能力达国内外领先水平，具有行业优势的高端产品逐年增加，每年都有一定数量的新品问世，即使是在金融危机中，也有较强的竞争力。这一年多来，我们还积累了战胜金融危机、推进企业发展的成功经验。在新形势、新任务面前，继续发挥已有的优势，不断开拓、创新，定能实现新的跨越。

公司面临的挑战是：

(1)我国钢铁产能严重过剩，目前具有 6 亿多吨的产能，加上再建产能，累计将超过 7 亿吨，产能利用率为 75.8%，产能过剩 1.7 亿吨。过剩的产能，直接导致钢材供应大于需求，且大量的低端产能充斥市场，特别是以牺牲环境为代价的高耗能、高污染企业的产品挤占市场，更造成了市场的无序竞争。

(2)由于总体经济形势向好，钢铁企业的产能将逐步释放，钢材的社会库存上升，且持续增长，钢材的价格在低位运行，由此造成国内钢材市场高产量、高库存、低价格、低效益的基本格局，这一格局将影响着钢铁行业的健康发展。国际钢材市场虽有所回暖，但与危机前几个年度相比仍存在较大差距。

(3)经济形势的企稳回升，钢铁产量的增加，推动了铁矿石、废钢、电力、燃气等原燃料、能源价格的攀升，导致企业成本大幅增加，严重影响企业经济效益的增长，再加上钢材价格在低位运行，钢铁企业的利润空间缩小，盈利能力减弱。

新的一年，公司要认清形势，进一步解放思想，抢抓机遇，直面挑战，坚持实施“品牌化竞争、低成本支撑、高效率管控”的战略，在调整中求生存，在创新中增效益，在建设中谋发展。

3、2010年度经营计划和措施

经营计划：钢产量 125 万吨，钢材产量 110 万吨，钢材销售量 110 万吨，实现营业收入 60 亿元。

(1)以市场营销为龙头，挖潜降本为重点，努力提升经济效益

国内销售，要突出双抓（即抓效益品种、直供用户），开发三大特色市场：一是效益品种销售量确保 20 万吨，力争 25—30 万吨，综合直供比达 70% 以上；二是加快特冶锻造产品的市场开发，年销售量达 5 万吨，特别是新项目投产后的新产品的推广，努力实现产品、用户高端化；三是加强银亮材的市场开发，年销售量力争达 3 万吨，做好铁路弹簧和滚子料市场的稳定工作，逐步实现专业化管理。国外销售，以公司轴承钢、特冶锻材、大规格材等效益产

品，开拓国际市场，促使出口工作上台阶。采购资源要坚持“性价比”原则，把握采购时机，优化资源配置，加强基地建设，保供应，降成本。挖潜降本的目标是可控成本较上年降低 1.5%。为此，深化八大项目攻关，落实改革和改进工艺、提高质量、节能减排、创新管理、应用新技术等关键措施，确保实现降本目标。

(2) 以品种开发为中心，提升质量为保证，增强自主创新的能力

2010 年品种开发的目标是：效益产品较上年增长 40% 以上，新品开发实现 8 万吨。品种开发的方向：一是以特冶锻材为特色，重点发展高合金锻材，替代进口工模具钢、叶片用钢，开发大规格锻材和环件；二是发挥精品合金钢棒材优势，重点开发新型非调钢、调质棒材、钻头钻具用钢、SKF3、100Cr6 高档轴承钢，确保 SKF、FAG 系列高档轴承钢、含硫易切削非调钢、T/P 系列高压锅炉管坯、卡特彼勒 IE 系列、阿特拉斯系列工程用钢等高质、高效品种形成批量化销售。通过 2-3 年的努力，力争将铁路轴承钢、高级工模具钢、新型易切削非调钢、超超临界锅炉用钢、航空航天用高温合金、高性能锻材锻件打造为具有自主知识产权的品牌。加快推进产品认证，做好冶金产品实物质量金杯奖的认定和科技成果鉴定，申请国家专利，全力争取国家驰名商标的认定。

(3) 以优质高效为目标，深化管理模式创新，提升经济运行的效率

成本管理要建立“两化”长效机制，完善“成本定额体系、考核指标体系、目标责任体系、制度管理体系、物资管理体系、结算管理体系”，从整个市场链、物流链、生产链上控制成本费用。生产管理要推进高效化管控模式，严格按合同组织生产，确保交货周期；质量管理要推行精益化管理模式，以实现“基础工作精细化、过程控制透明化、现场管理规范化的要求，努力实现“零缺陷”的目标。技术管理要健全创新体系，完善创新决策层、创新研发层、创新操作层，形成研发、决策、操作相互支撑的创新体系，同时抓好特钢高新技术产品研发团队的建设，在研发经费、生产保证、市场开发、激励政策上提供保障，在研发国家经济建设急需的特钢产品上取得佳绩。

(4) 以发展为第一要务，抓紧重点改造项目，尽快形成生产能力

坚持“高起点、低投入、快产出、早见效”的原则，快速、优质建设好真空特殊冶炼及锻造工程项目，确保年底全面完工，其中真空感应炉、20MN 快锻液压机组、2.5 米和 5 米辗环机，45MN 快锻液压机组，预计可提前至 2 月—8 月完工。公司将提前做好签定合同及生产准备工作，及时组织调试和生产，预计可生产高品质的电渣锭 4 千吨、高合金的锻材 1 万吨、环件 5 千吨，为公司产品开发、抢占市场、增加效益发挥作用。此外，公司还将抓好投资 2.4 亿元

的新建和其他接转技改项目，新建两台 5 吨保护气氛电渣炉，增加电渣钢产量；新建两辊底式保护气氛连续退火炉，增加退火材产能。同时，在钢材的修整、节能环保及其他配套设施上进行必要的投资。

(5) 实施人才战略，建设先进的企业文化

2010 年，人才建设的目标是：人才总量有明显增加，人才结构与经营生产相适应，人才队伍的整体素质明显提高，形成有利于人才培养、引进、激励、使用、考评的人力资源开发体系，培养和造就一大批适应公司发展的管理精英、技术专家、操作能手。为此，要坚持引进、培养两手硬的方针，把从国内外市场引进高素质的管理、技术人才与以“办学”精神抓好培训，提高全员的素质相结合，带动全公司执行能力、团队协作能力和创新能力的提升。先进的企业文化，是推动企业发展的精神支柱和动力之源。围绕建立与时俱进的富有公司特色的精神文化、物质文化和行为文化，对公司文化资源进行系统整合，对核心价值观进行提炼诠释，构建企业文化基本框架，建立与公司发展战略相统一的企业文化体系，为打造最具核心竞争力的特钢企业提供精神动力。

4、公司实现经营计划的资金需求、使用计划及资金来源

2010 年，公司将继续建设真空特殊冶炼、锻造、辗环生产线项目和特殊钢锻造工程项目以及配套的技改项目还需资金 6.8 亿元，同时，加大效益产品、开发新产品的力度，提升核心竞争力，公司将以自有资金和银行贷款来满足生产经营和技术改造所需的资金。

5、公司面临的风险因素及对策

(1) 国内钢铁产能严重过剩，产品结构性矛盾突出，造成个别产品有效合同不足。再加上 2009 年底以来，电力紧张，给正常生产带来威胁。

对策：根据公司的品种发展战略，加大高技术含量、高附加值产品的生产和销售，加大新产品开发的力度，不断提升高效产品的数量和在产品中的比例，改善产品的结构，增强抗风险的能力。利用 2009 年底的时间，进行必要的设备检修，为新年发展打好基础，弥补电力紧张给正常生产带来的矛盾。

(2) 由于经济的企稳回升，原材料、能源涨价的幅度较大，钢材与原料、能源价格的反复震荡、倒挂，增加了成本压力。

对策：及时预测、分析市场原料价格，充分把握采购时机，择机采购；开发新的资源渠道，引进有实力、有资源、有诚信、有物流优势的直供户，加强供应基地建设，保证大宗原料的供应，稳定价格，保证需求；推行性价比采购，结合市场变化与生产需求，选择最优配比和供货结构，实现综合采购成本最低。

(三) 报告期内公司投资情况

1、报告期内，公司无新的募集资金投资项目。

2、报告期内的非募集资金投资情况：

报告期内，公司用自有资金实施技术改造，完成技改投资 35,824 万元。投资额较大的项目如下：

真空特殊冶炼、锻造、辗环生产线项目，计划投资16,600万元，报告期已投资12,408万元。该项目的真空感应炉、真空自耗炉设备及厂房平面布置方案已定，主机合同已分别与美国康塞克公司、奥地利因泰克公司签定，正在制作之中；20MN快锻液压机组、辗环机土建基础基本完工，正在落实、安装设备，预计整个项目年底完工。

特殊钢锻造工程项目，计划投资49,800万元，报告期内已投资9,982万元。该项目的45MN快锻液压机组主机设备正在制作，16MN精锻机已与德国MEER公司订货，主机设备的制作和配套设备的招标正在准备之中，预计整个项目年底完工。

引进16吨保护气氛电渣炉，计划投资3,730万元，报告期内完成投资1,233万元。该项目于2007年9月开工建设，2009年6月完工，已生产各种锭型的电渣钢654吨，创效164万元。

连轧厂电控系统改造，计划投资 2,000 万元，报告期内完成投资 908 万元，该项目于 2008 年 11 月施工，2009 年 2 月完工投入运行后，作业率明显提高，创效 363 万元。

四炼钢新建3#连铸机，计划投资9,780万元，报告期内完成投资2,052万元。该项目于2008年2月开始施工，2009年2月完工投产，已生产三种规格的连铸坯32.47万吨，创效1,624万元。

四炼钢 2#连铸机新增圆坯断面，计划投资 1,165 万元，报告期内完成投资 559 万元。项目于 2008 年 9 月施工，2009 年 5 月完工投产，已生产大断面圆坯 4.02 万吨，创效 200 万元。

四炼钢7#炉扩容改造，计划投资950万元，报告期内完成投资52万元，项目于2008年9月施工，2009年3月建成投产后，增加产量7.8万吨，创效166万元。

一轧钢新建加热炉项目，计划投资6,500万元，报告期内完成投资3,917万元，该项目于2009年4月开工建设，厂房已经完成，加热炉和配套设施完成55%，预计2010年4月完工。

(四) 公司无会计政策、会计估计变更或重要前期差错更正事项

(五) 公司董事会日常工作情况

1、报告期内董事会的会议情况

(1) 2009年3月20日，公司第五届董事会第八次会议在公司701会议室召开，本次会议决议公告刊登在2009年3月24日的《中国证券报》、《证券时报》、《上海证券报》上；

(2) 2009年4月22日，公司第五届董事会第九次会议在公司701会议室召开，本次会议通过的《公司2009年第一季度报告》刊登在2009年4月24日的《中国证券报》、《证券时报》、《上海证券报》上；

(3) 2009年8月21日，公司第五届董事会第十次会议以通讯方式召开，本次会议决议公告刊登在2009年8月25日的《中国证券报》、《证券时报》、《上海证券报》上；

(4) 2009年10月22日，公司第五届董事会第十一次会议以通讯方式召开，本次会议通过的《公司2009年第三季度报告》刊登在2009年10月24日的《中国证券报》、《证券时报》、《上海证券报》上。

2、董事会对股东大会决议的执行情况：

报告期内，公司董事会依法执行了股东大会的各项决议，完成了股东大会授权办理的各项事宜。

报告期内，公司于 2009 年 4 月 22 日召开的 2008 年年度股东大会审议通过了 2008 年度利润分配方案，以公司总股本 449,408,480 股为基数，向全体股东每 10 股派发现金股利 1 元（含税）。该方案已于 2009 年 6 月 5 日实施。相关公告刊登在 2009 年 5 月 26 日的《中国证券报》、《证券时报》、《上海证券报》和巨潮资讯网上。

3、董事会下设的审计委员会的履职情况汇总报告：

根据中国证监会发布的《关于做好上市公司2009年年度报告及相关工作的公告》（中国证券监督管理委员会〔2009〕34号）、《公开发行证券的公司信息披露内容与格式准则第2号〈年度报告的内容与格式〉》和《公司董事会审计委员会年度审计工作规程》的有关要求，公司董事会审计委员会积极开展工作，认真履行职责，履职情况报告如下：

（1）审计委员会同普华永道中天会计师事务所有限公司协商确定公司2009年度报告的审计安排，并于2009年12月下旬向独立董事书面提交，向湖北证监局书面报送。

（2）审阅公司编制的财务报表。2010年1月6日，审计委员会在公司501会议室召开了审计委员会2010年第一次会议，审议了公司编制的2009年度财务会计报表，认为：公司编制的财务会计报表，其数据真实反映了公司截止2009年12月31日的资产负债情况和2009年公司的财务状况、经营成果和现金流量情况，并同意以此财务报表为基础开展2009年度的财务审计工作。

（3）2010年1月，在会计师事务所正式进场审计期间，审计委员会发出书面函件，要求会计师事务所按照总体工作计划完成审计工作，会计师事务所给予回复，表示按照审计计划的内容和时间完成审计工作，出具审计报告。

（4）2010年1月22日，会计师事务所按照总体审计计划出具了初步审计意见。审计委员会于2010年1月25日召开审计委员会2010年第二次会议，审阅了会计师事务所出具的初步审计意见后的财务会计报表，认为：公司2009年度财务会计报表的数据基本反映了公司截止2009年12月31日的资产负债情况和2009年度的经营成果，并同意以此财务报表为基础编制2009年度报告及年度报告摘要，经审计委员会审阅后提交董事会审议。同时，要求会计师事务所按照总体审计计划完成审计工作，以保证如期披露2009年年度报告。

(5) 2010年3月3日,会计师事务所如期完成了审计报告,并根据中国证监会、深圳证券交易所关于做好上市公司2009年年度报告工作的文件要求,出具了《关于大冶特殊钢股份有限公司控股股东及其他关联方占用资金情况专项报告》。公司编制了2009年年度报告及年度报告摘要,于2010年3月4日召开了审计委员会2010年第三次会议,审议通过了《公司2009年财务决算报告》、《关于公司内部控制自我评价的报告》、《公司2009年年度报告及其摘要》、《关于续聘会计师事务所的议案》。

4、董事会下设的薪酬委员会的履职情况汇总报告：

公司董事会薪酬与考核委员会按照《董事会薪酬与考核委员会工作细则》的规定,对2009年年度报告中披露公司的董事、监事、高级管理人员的薪酬进行了审核,并出具了审核意见,认为:公司2009年年度报告中披露的董事、监事、高级管理人员的薪酬严格执行了《关于公司高级管理人员薪酬激励的方案》确定的业绩考核指标,并按规定发放了相关薪酬。

(六) 本次利润分配预案或资本公积金转增股本预案

经普华永道中天会计师事务所有限公司审计,公司2009年度实现净利润332,790,958元,根据《公司章程》的规定,提取10%法定公积金33,279,096元,本年度可供股东分配利润299,511,862元,加年初未分配利润684,949,199元,减已分配的2008年度利润44,940,848元,可供股东分配的利润939,520,213元。公司董事会决定,拟以2009年末总股本449,408,480股为基数,向全体股东每10股派发现金股利1.5元(含税),共计分配现金股利67,411,272元,剩余872,108,941元结转下一年度。本次分配,不进行资本公积金转增股本。上述利润分配方案尚需提交公司2009年年度股东大会批准。

(七) 公司最近三年现金分红情况表

单位:人民币元

分红年度	现金分红金额(含税)	分红年度合并报表中归属于上市公司股东的净利润	占合并报表中归属于上市公司股东净利润的比率(%)	年度可分配利润
2008	44,940,848	200,880,836	22.37	180,792,753

2007	89,881,696	323,626,851	27.77	291,264,165
2006	0	317,659,280	0	285,893,352
最近三年累计现金分红金额占年均可分配利润的比例 (%)		17.79		

(八) **其他事项**: 报告期内, 公司选定信息披露的报纸是《中国证券报》、《证券时报》、《上海证券报》。

(九) 外部信息使用人管理制度建立情况

为加强公司定期报告及重大事项在编制、审议和披露期间对公司外部信息使用人的管理, 根据中国证监会、湖北证监局有关文件的要求, 公司制定了《外部信息使用人管理制度》, 对外部单位或个人索取、使用信息作出了明确的规定, 对信息的保密、管理提出了具体要求, 对违反该制度的单位或个人, 作出了责任追究的规定。

八、监事会报告

(一) 报告期内监事会会议情况

报告期内, 公司监事会共召开了四次会议:

1、2009年3月20日, 公司在501会议室召开了第五届监事会第五次会议, 审议通过了《公司2008年度监事会工作报告》、《公司2008年年度报告及其摘要》、《公司2008年度财务决算报告》、《公司2008年度利润分配预案》、《关于公司内部控制自我评价的报告》、《关于修改公司章程的议案》、《关于续聘会计师事务所和支付2008年度会计师事务所审计费用的议案》、《关于公司2009年度日常关联交易预计的议案》。

本次会议决议公告刊登在2009年3月24日的《中国证券报》、《证券时报》、《上海证券报》上。

2、2009年4月22日, 公司在501会议室召开了第五届监事会第六次会议, 审议通过了《公司2009年第一季度报告》。

本次会议审议通过的《公司 2009 年第一季度报告》刊登在 2009 年 4 月 24 日的《中国证券报》、《证券时报》、《上海证券报》上。

3、2009 年 8 月 21 日，公司第五届监事会第七次会议以通讯方式召开，审议通过了《公司 2009 年半年度报告及其摘要》、《关于调整公司管理机构的议案》、《关于建设特殊钢锻造工程项目的议案》。

本次会议决议公告刊登在 2009 年 8 月 25 日的《中国证券报》、《证券时报》、《上海证券报》上。

4、2009 年 10 月 22 日，公司第五届监事会第八次会议以通讯方式召开，审议通过了《公司 2009 年第三季度报告》。

本次会议审议通过的《公司 2009 年第三季度报告》刊登在 2009 年 10 月 24 日的《中国证券报》、《证券时报》、《上海证券报》上。

(二) 公司监事会对 2009 年度相关事项的独立意见

1、公司依法运作情况

2009 年，公司严格执行《公司法》、《证券法》及相关法律、法规和《公司章程》，决策程序合法，内控体系健全，公司运作规范，公司董事、高级管理人员执行公司职务时无违反法律、法规和《公司章程》的行为，没有损害公司和股东利益。

2、检查公司财务的情况

监事会认为：普华永道中天会计师事务所有限公司出具的公司 2009 年度的标准无保留意见的审计报告，真实地反映了公司的财务状况和经营成果。

3、本年度公司没有新的募集资金。公司最近一次募集资金系 1998 年配股募集资金，实际投入项目和承诺投入项目一致，没有发生变更的情况。

4、报告期内，公司没有发生收购、出售资产交易情况。

5、关联交易情况

报告期内，公司发生的关联交易为日常关联交易。该交易决策的程序规范，按双方签订的协议执行，按市场价结算，价格公允，交易公平，没有损害公司及股东的利益（详见第九部分“重大关联交易事项”）。

九、重要事项

(一) 本年度公司无重大诉讼、仲裁事项。

(二) 报告期内，公司无破产重整相关事项。

(三) 报告期内，公司未持有其他上市公司股权，没有参股商业银行、证券公司、保险公司、信托公司和期货公司等金融企业股权。

(四) 本年度公司无收购及出售资产、吸收合并事项。

(五) 报告期内，公司未实施股权激励计划。

(六) 重大关联交易事项

1、与日常经营相关的关联交易

(1) 关联方简介

湖北新冶钢有限公司（以下简称新冶钢，详见第三部分“公司控股股东情况”）

湖北中特新化能科技有限公司（以下简称新化能），与本公司受同一实际控制人控制。注册资本：13,300万美元；主要业务范围：煤气、焦碳及相关化工产品（不含需办许可证经营的产品）的生产、销售；煤焦油深加工、干熄焦余热利用；化工原材料（不含需办许可证经营的化工材料）及设备制作加工与安装。

黄石新兴管业有限公司(以下简称“新兴管业”)：为公司控股股东的参股公司；注册资本：31,096.06万元；主要经营范围：开发、生产及销售各种类型的球墨铁铸管、管件、排水管及其他铸造产品；为自行生产的产品提供售后服务、技术支持及其他客户服务；批发零售境内采购的产品；自营和代理各类商品和技术的进出口（国家禁止或限制进出口的商品和技术除外）。

湖北新冶钢特种钢管有限公司(以下简称特种钢管)：与本公司受同一实际控制人控制；注册资本：15,800万美元；主要经营范围：生产、销售高合金钢管及管件；黑色、有色金属材料和相应的工业辅助材料及承接来料加工业务；黑色、有色金属冶炼、压延加工；汽车零部件制造和加工、机械及仪表电器制造和修理、化工产品（不含危险品和限制类产品）制造和供应；餐饮经营与管理。

中信泰富工程技术(上海)有限公司(以下简称中信工程): 与本公司受同一实际控制人控制; 注册资本: 1,000万美元; 主要经营范围: 冶金、采矿和电力工业自动化控制系统及相关软件的开发、制作, 销售自产产品; 冶金、采矿和电力工程技术咨询和技术服务(涉及行政许可的, 凭许可证经营)。

(2) 关联交易主要内容

截止2009年12月31日, 公司与新冶钢的关联交易额为217,056.68万元, 其中采购货物 158,892.68万元, 销售货物55,398.45万元, 提供劳务235.84万元, 接受劳务 2,022.76万元。转出资产489.94万元, 采购备件17.01万元。

截止2009年12月31日, 公司与新化能的关联交易额为 63,386.72万元, 其中采购货物54,204.37万元, 销售货物8,456.85万元, 提供劳务725.50万元。

截止2009年12月31日, 公司与新兴管业的关联交易额为 977.67万元, 其中销售货物977.67万元。

截止2009年12月31日, 公司与特种钢管的关联交易额为19,910.85万元, 其中采购货物1,104.98万元, 销售货物18,805.87万元。

截止2009年12月31日, 公司与中信工程的关联交易额为1,841.88万元, 其中采购设备备件1,841.88万元。

(3) 上述关联交易的定价原则

关联交易价格按下列原则确立: 按市场价格执行; 没有市场价格参照时, 以实际成本加成一定比例商定协议价格, 加成比例不高于成本价的20%。

(4) 关联交易的必要性和持续性

本公司与关联方进行的日常关联交易, 为双方生产经营所需要, 保证双方生产经营的稳定、持续进行。

关联交易按市场化原则进行, 发挥了各自的产品优势和成本优势, 对公司经营财务状况产生积极作用。

关联交易不构成对公司独立性的影响, 没有损害公司及股东的利益。

2、公司无资产收购、出售发生的关联交易

3、公司无与关联方共同对外投资发生的关联交易

4、公司与关联方债权债务往来及担保事项

截至2009年12月31日止，公司占用关联方公司的资金余额为 1,505.36 万元。其中：黄石新兴管业有限公司793.70万元，江阴兴澄特种钢铁有限公司20.88万元，中信泰富工程技术(上海)有限公司690.78万元。

截至2009年12月31日止，公司无担保事项。

5、公司无其他重大关联交易

(七) 公司重大合同及其履行情况

1、公司无在报告期内或以前期间发生延续到报告期的托管、承包、租赁其他公司资产或其他公司托管、承包、租赁本公司资产的事项。

2、报告期内，公司没有为他人提供担保。

3、报告期内，公司没有发生委托他人进行现金资产管理事项。

4、报告期内，公司无其他重大合同。

(八) 公司或持有公司股份 5%以上股东承诺事项及履行情况

承诺事项	承诺人	承诺内容	履行情况
股改承诺	湖北新冶钢有限公司	自股权分置改革方案实施之日起三年内，新冶钢将向股东大会提出向本公司注入价值不低于 3 亿元，且按前一年度经审计的财务报表计算的净资产收益率不低于 10% 的优质资产的提案（包括分次向股东大会提议）。如果未能履行上述承诺，则在三年期满之日，向除新冶钢和中信泰富（中国）投资有限公司（以下简称“中信投资”）之外的其他全体股东以货币资金形式安排追加对价，追加对价的金额为该等股东每持有 1 股获得 0.053 元（即每持有 10 股获得 0.53 元现金）。	由于新冶钢控制的下属资产主要从事钢铁产业相关业务。鉴于全球金融形势严峻，并造成实体经济及市场的迅速下滑。钢铁资产效益急剧变化，并且该等资产的未来市场及盈利能力不确定性很大。因此，新冶钢无法在承诺期限内完成向公司股东大会提出注入资产的提案。为了保证大冶特钢的健康发展和股民利益，大股东慎重起见，决定向符合追送条件的股东以现金方式追送对价。新冶钢于 2009 年 2 月 9 日向本公司除新冶钢、中信投资之外的其他全体股东以货币资金形式安排追送对价的方式完成股改承诺。追送对价的金额为该等股东每持有 1 股获得 0.053 元(即每持有 10 股获得 0.53 元现金)。相关公告刊登在 2009 年 1 月 16 日、1 月 22 日、2 月 3 日、2 月 9 日的《中国证券报》、《证券时报》、《上海证券报》和巨潮资讯网上。
股份限售承诺	湖北新冶钢有限公司、中信	所持有限售条件的流通股自股权分置改革方案实施之日起，至少在 36	新冶钢与中信投资分别所持公司 134,620,000 股、126,618,480 股有限售条件的流通股于 2009 年 2 月 7 日限售期

	泰富(中国)投资有限公司	个月内不上市交易或者转让。	满,并于2009年2月26日解除限售期,上市流通。相关公告刊登在2009年2月25日的《中国证券报》、《证券时报》、《上海证券报》和巨潮资讯网上。
收购报告书或权益变动报告书所作承诺	无	无	无
重大资产重组时所作承诺	无	无	无
发行时所作承诺	无	无	无
其他承诺(含追加承诺)	无	无	无

(九) 公司聘请会计师事务所的情况

报告期内,公司续聘普华永道中天会计师事务所有限公司为公司2009年年度会计报表审计机构;公司支付该会计师事务所2009年度审计费190万元;该审计机构已为公司连续提供审计服务6年。

(十) 报告期内,公司及其董事、监事、高级管理人员、公司股东、实际控制人、收购人没有受有权机关调查、司法纪检部门采取强制措施、被移送司法机关或追究刑事责任、中国证监会稽查、中国证监会行政处罚、证券市场禁入、认定为不适当人选、被其他行政管理部门处罚及证券交易所公开谴责的情况。

(十一) 报告期内公司没有发生其他重大事件

(十二) 公司接待调研及采访等相关情况

报告期内,公司按照《深圳证券交易所上市公司公平信息披露指引》的规定,接待了34个(次)机构近40人(次)的现场调研,主要交流公司基本情况、经营及产品状况、行业的发展趋势及公司的发展前景,未私下提前或选择性地向特定对象单独披露、透露公司尚未公开的重大信息,保证了信息披露的公平性。

报告期接待调研、沟通、采访等活动登记表:

接待时间	接待地点	接待方式	接待对象	谈论的主要内容及提供的资料
4月2日	公司	实地调研	东方证券 杨宝峰 友邦华泰基金 吴建江 国海富兰克林基金 蔡清 上海东征期货公司 黄帅 华安基金 康平 国泰基金 孙朝晖 中信建投证券 王喆 建信基金 毛祖宏	经营生产形势及状况、钢铁行业现状及发展趋势、公司目标、产品情况
4月7日	公司	实地调研	瑞穗实业银行海外营业推进部 许琪瑶 沈宝卿 李威雄 瑞穗实业银行(中国)有限公司武汉分行 郑小翼	特钢形势、公司简介、经营及产品情况、发展前景
4月8日	公司	实地调研	劲牌有限公司 柯剑等	公司经营及产品情况、原材料情况
7月16日	公司	实地调研	兴业基金 侯梧 东方证券 杨宝峰 鹏华基金 刘苏	公司基本情况、经营情况、产品情况
7月24日	公司	实地调研	联合证券 刘晓	公司生产流程、现实的经营产品情况及公司发展
8月26日	公司	实地调研	博时基金 沙炜 国金证券 周涛 泰达荷银基金 赵群翊 宝盈基金 高峰 汇添富基金 雷鸣	公司生产经营情况、产品情况、装备技改情况、钢铁形势及公司发展前景
9月3日	公司	实地调研	民生加银基金 杨军 联合证券 罗鹏巍	上半年生产经营情况、技术改造及产品情况, 三季度展望、公司今后设想
9月15日	公司	实地调研	安信证券 赵志成 任琳娜 国泰基金 孙朝晖 富国基金 张倩 交银施罗德基金 饶超	公司历史情况、现实生产经营情况及下一步发展的设想
9月16日	公司	实地调研	华创证券 黄杼雁	公司简介、上半年的经营财务情况及今后设想
9月24日	公司	实地调研	东北证券 张能进	公司生产经营情况及公司今后的发展
10月15日	公司	实地调研	国泰君安证券 余辰俊 海富通基金 牟善同 华宝兴业基金 蒋璆	公司基本情况、产品分类、经营生产情况和发展设想
12月2日	公司	实地调研	国海证券 马金良 张新平	公司基本情况、经营状况、产品结构和技改
12月7日	公司	实地调研	国信证券 郑东 秦波 国泰基金 孙朝晖	公司基本情况、生产经营、产品结构和形势

十、财务报告

审计报告

普华永道中天审字(2010)第 10023 号
(第一页, 共二页)

大冶特殊钢股份有限公司全体股东:

我们审计了后附的大冶特殊钢股份有限公司(以下简称“大冶特钢”)的财务报表,包括 2009 年 12 月 31 日的资产负债表以及 2009 年度的利润表、现金流量表、股东权益变动表和财务报表附注。

一、管理层对财务报表的责任

按照企业会计准则的规定编制财务报表是大冶特钢管理层的责任。这种责任包括:

- (1) 设计、实施和维护与财务报表编制相关的内部控制,以使财务报表不存在由于舞弊或错误而导致的重大错报;
- (2) 选择和运用恰当的会计政策;
- (3) 作出合理的会计估计。

二、注册会计师的责任

我们的责任是在实施审计工作的基础上对财务报表发表审计意见。我们按照中国注册会计师审计准则的规定执行了审计工作。中国注册会计师审计准则要求我们遵守职业道德规范,计划和实施审计工作以对财务报表是否不存在重大错报获取合理保证。

普华永道中天审字(2010)第 10023 号
(第二页, 共二页)

审计工作涉及实施审计程序, 以获取有关财务报表金额和披露的审计证据。选择的审计程序取决于注册会计师的判断, 包括对由于舞弊或错误导致的财务报表重大错报风险的评估。在进行风险评估时, 我们考虑与财务报表编制相关的内部控制, 以设计恰当的审计程序, 但目的并非对内部控制的有效性发表意见。审计工作还包括评价管理层选用会计政策的恰当性和作出会计估计的合理性, 以及评价财务报表的总体列报。

我们相信, 我们获取的审计证据是充分、适当的, 为发表审计意见提供了基础。

三、审计意见

我们认为, 上述大冶特钢的财务报表已经按照企业会计准则的规定编制, 在所有重大方面公允反映了大冶特钢2009年12月31日的财务状况以及2009年度的经营成果和现金流量。

普华永道中天
会计师事务所有限公司

注册会计师

陈耘涛

中国·上海市
2010年3月5日

注册会计师

林宇鹏

大冶特殊钢股份有限公司

2009年12月31日资产负债表

(除特别注明外，金额单位为人民币元)

资 产	附注	2009年12月31日	2008年12月31日
流动资产			
货币资金	六(1)	142,620,488	382,021,447
应收票据	六(2)	544,286,087	328,279,358
应收账款	六(3)	139,229,556	137,613,000
预付款项	六(5)	199,419,794	66,821,718
其他应收款	六(4)	3,484,323	3,979,154
存货	六(6)	836,345,602	573,562,828
流动资产合计		1,865,385,850	1,492,277,505
非流动资产			
固定资产	六(7)	1,825,188,013	1,743,449,695
在建工程	六(8)	47,694,137	107,385,543
工程物资	六(9)	2,757,000	3,825,376
无形资产	六(10)	28,555,094	29,455,094
递延所得税资产	六(11)	13,925,036	21,959,223
非流动资产合计		1,918,119,280	1,906,074,931
资产总计		3,783,505,130	3,398,352,436

大冶特殊钢股份有限公司

2009年12月31日资产负债表(续)
(除特别注明外,金额单位为人民币元)

负债及股东权益	附注	2009年12月31日	2008年12月31日
流动负债			
短期借款	六(13)	135,000,000	5,000,000
应付票据	六(14)	357,915,559	33,650,000
应付账款	六(15)	750,276,614	860,303,316
预收款项	六(16)	216,876,232	126,224,181
应付职工薪酬	六(17)	16,651,828	19,171,933
应交税费	六(18)	40,761,334	30,668,346
应付利息		1,337,230	1,114,561
应付股利		737,700	509,700
其他应付款	六(19)	126,885,924	147,853,011
一年内到期的非流动负债	六(20)	52,905,000	132,905,000
流动负债合计		1,699,347,421	1,357,400,048
非流动负债			
长期借款	六(21)	-	250,000,000
预计负债	六(22)	39,649,643	34,294,432
非流动负债合计		39,649,643	284,294,432
负债合计		1,738,997,064	1,641,694,480
股东权益			
股本	六(23)	449,408,480	449,408,480
资本公积	六(24)	485,653,274	485,653,274
盈余公积	六(25)	169,926,099	136,647,003
未分配利润	六(26)	939,520,213	684,949,199
股东权益合计		2,044,508,066	1,756,657,956
负债及股东权益总计		3,783,505,130	3,398,352,436

后附会计报表附注为会计报表的组成部分。

公司负责人: 蔡星海

总经理: 钱刚

总会计师: 吴巨波

大冶特殊钢股份有限公司

2009 年度利润表

(除特别注明外，金额单位为人民币元)

项目	附注	2009 年度	2008 年度
一、营业收入	六(27)	5,561,184,680	7,501,771,046
减： 营业成本	六(27)	5,038,274,316	7,165,593,668
营业税金及附加	六(28)	944,034	2,008,942
销售费用		27,004,965	68,489,008
管理费用		97,115,359	63,449,393
财务费用-净额	六(29)	12,236,168	29,465,024
资产减值损失	六(30)	7,066,648	59,222,968
二、营业利润		378,543,190	113,542,043
加： 营业外收入	六(31)	7,983,409	66,907,727
减： 营业外支出	六(32)	6,090,729	1,528,157
其中：非流动资产处置损失		5,363,152	1,043,782
三、利润总额		380,435,870	178,921,613
减： 所得税费用	五、六(33)	47,644,912	(21,959,223)
四、净利润		332,790,958	200,880,836
五、每股收益			
基本每股收益	六(34)	0.741	0.447
稀释每股收益	六(34)	0.741	0.447
六、其他综合收益	六(35)	-	-
七、综合收益总额		332,790,958	200,880,836

后附会计报表附注为会计报表的组成部分。

公司负责人： 蔡星海

总经理： 钱刚

总会计师： 吴巨波

大冶特殊钢股份有限公司

2009 年度现金流量表

(除特别注明外，金额单位为人民币元)

项 目	附注	2009 年度	2008 年度
一、经营活动产生的现金流量			
销售商品、提供劳务收到的现金	六 (36)(g)	2,706,356,549	3,866,658,130
收到的税费返还		300,000	2,704,154
收到其他与经营活动有关的现金	六 (36)(a)	5,443,780	8,620,571
经营活动现金流入小计		2,712,100,329	3,877,982,855
购买商品、接受劳务支付的现金	六 (36)(g)	(2,239,760,228)	(3,139,348,755)
支付给职工以及为职工支付的现金		(146,483,691)	(104,627,701)
支付的各项税费		(169,185,352)	(246,463,358)
支付其他与经营活动有关的现金	六 (36)(b)	(62,775,942)	(30,836,899)
经营活动现金流出小计		(2,618,205,213)	(3,521,276,713)
经营活动产生的现金流量净额	六 (36)(c)	93,895,116	356,706,142
二、投资活动产生的现金流量			
处置固定资产收回的现金净额		-	134,860
投资活动现金流入小计		-	134,860
购建固定资产支付的现金	六 (36)(d)	(118,566,663)	(56,173,869)
投资活动现金流出小计		(118,566,663)	(56,173,869)
投资活动产生的现金流量净额		(118,566,663)	(56,039,009)
三、筹资活动产生的现金流量			
取得借款收到的现金		130,000,000	85,000,000
筹资活动现金流入小计		130,000,000	85,000,000
偿还债务支付的现金		(330,000,000)	(50,000,000)
分配股利、利润或偿付利息支付的现金		(58,516,334)	(114,290,759)
筹资活动现金流出小计		(388,516,334)	(164,290,759)
筹资活动产生的现金流量净额		(258,516,334)	(79,290,759)
四、汇率变动对现金的影响		-	-
五、现金净(减少)/增加额		(283,187,881)	221,376,374
加：年初现金余额	六 (36)(e)	356,351,917	134,975,543
六、年末现金余额	六 (36)(f)	73,164,036	356,351,917

后附会计报表附注为会计报表的组成部分。

公司负责人：蔡星海

总经理：钱刚

总会计师：吴巨波

大冶特殊钢股份有限公司

2009 年度股东权益变动表

(除特别注明外，金额单位为人民币元)

项目	附注	股本	资本公积	盈余公积	未分配利润	股东权益合计
2008 年 1 月 1 日年初余额		449,408,480	485,653,274	116,558,920	594,038,142	1,645,658,816
2008 年度增减变动额						
净利润		-	-	-	200,880,836	200,880,836
利润分配						
提取盈余公积		-	-	20,088,083	(20,088,083)	-
对股东的分配		-	-	-	(89,881,696)	(89,881,696)
2008 年 12 月 31 日年末余额		449,408,480	485,653,274	136,647,003	684,949,199	1,756,657,956
2009 年 1 月 1 日年初余额		449,408,480	485,653,274	136,647,003	684,949,199	1,756,657,956
2009 年度增减变动额						
净利润		-	-	-	332,790,958	332,790,958
利润分配						
提取盈余公积		-	-	33,279,096	(33,279,096)	-
对股东的分配		-	-	-	(44,940,848)	(44,940,848)
2009 年 12 月 31 日年末余额		449,408,480	485,653,274	169,926,099	939,520,213	2,044,508,066

后附财务报表附注为财务报表的组成部分。

公司负责人：蔡星海

总经理：钱刚

总会计师：吴巨波

大冶特殊钢股份有限公司

2009 年度财务报表附注

(除特别注明外，金额单位为人民币元)

一 公司基本情况

大冶特殊钢股份有限公司(以下简称“本公司”)是于 1993 年 4 月 22 日经湖北省体改委鄂改[1993]178 号文批准，由大冶钢厂(现冶钢集团有限公司(以下简称“冶钢集团”))作为主要发起人，联合东风汽车公司、襄阳轴承厂(现襄阳汽车轴承股份有限公司)以定向募集方式设立的股份有限公司。于首次公开募集前，本公司总股本为 20,922.8 万股，发起人股 17,882.8 万股，其中：冶钢集团持有国家股 17,122.8 万股，东风汽车公司持有 532 万股，襄阳汽车轴承股份有限公司持有 228 万股，其他社会法人持有 760 万股，内部职工持有 2,280 万股。于 1997 年 3 月本公司在深圳证券交易所公开发行 7,000 万社会公众股，证券代码为 000708。发行后经过数次的分股和配股后，总股本增至为 44,940.848 万股。

2004 年 12 月 20 日湖北新冶钢有限公司(“新冶钢”)分别受让以下股东持有本公司的股份。

股东	股份数目	比例	股份性质
冶钢集团	4,800 万股	10.68%	国家股
中融国际信托投资有限公司	4,230 万股	9.41%	法人股
北京方程兴业投资有限公司	1,530 万股	3.40%	法人股
北京颐和丰业投资有限公司	1,500 万股	3.34%	法人股
合肥银信投资管理有限公司	1,005 万股	2.24%	法人股
北京龙聚兴投资顾问有限公司	397 万股	0.88%	法人股
合计	13,462 万股	29.95%	

2004 年 12 月 20 日湖北省黄石市中级人民法院司法拍卖了本公司原第一大股东冶钢集团持有的本公司约 17,462 万股国家股(占本公司总股本的 38.86%)。其中中信泰富(中国)投资有限公司(“中信投资”)以每股人民币 2.29 元竞买本公司约 12,662 万股，占本公司总股本的 28.18%；中信投资和新冶钢的实际控制人均为中信泰富有限公司(“中信泰富”)。

鉴于中信投资是外商投资企业，根据《关于设立外商投资股份有限公司若干问题的暂行规定》以及相关国家审批部门的批准，本公司于 2005 年 7 月 1 日正式变更为外商投资的股份有限公司。

于 2006 年 1 月 12 日，本公司股东大会通过了股权分置改革方案。自 2006 年 2 月 7 日起，本公司的非流通股合计约 28,237 万股获得上市流通权，股份性质变更为有限售条件的流通股，但约定限售期为 1 到 3 年。截至 2009 年 12 月 31 日，共有约 28,009 万股限售流通股到期解除限售。

本公司经批准的经营范围为钢铁冶炼、钢材轧制、金属改制、压延加工、钢铁材料检测。

本财务报表由本公司董事会于 2010 年 2 月 22 日批准报出。

大冶特殊钢股份有限公司

2009 年度财务报表附注

(除特别注明外, 金额单位为人民币元)

一 公司基本情况(续)

本公司经批准的经营范围为钢铁冶炼、钢材轧制、金属改制、压延加工、钢铁材料检测。

本财务报表由本公司董事会于 2010 年 3 月 5 日批准报出。

二 财务报表的编制基础

本财务报表按照财政部于 2006 年 2 月 15 日颁布的《企业会计准则——基本准则》和 38 项具体会计准则、其后颁布的企业会计准则应用指南、企业会计准则解释及其他相关规定(以下合称“企业会计准则”)、以及中国证券监督管理委员会《公开发行证券的公司信息披露编报规则第 15 号——财务报告的一般规定》(2010 年修订)的披露规定进行编制。

三 遵循企业会计准则的声明

本公司 2009 年度财务报表符合企业会计准则的要求, 真实、完整地反映了本公司 2009 年 12 月 31 日的财务状况以及 2009 年度的经营成果和现金流量等有关信息。

四 重要会计政策和会计估计

(1) 会计年度

会计年度为公历 1 月 1 日起至 12 月 31 日止。

(2) 记账本位币

记账本位币为人民币。

(3) 计量属性

除特别说明采用公允价值、可变现净值、现值等计量属性之外, 一般采用历史成本计量。

(4) 外币折算

外币交易按交易发生日的即期汇率将外币金额折算为人民币入账。

于资产负债表日, 外币货币性项目采用资产负债表日的即期汇率折算为人民币。以历史成本计量的外币非货币性项目, 于资产负债表日采用交易发生日的即期汇率折算。汇率变动对现金的影响额在现金流量表中单独列示。

大冶特殊钢股份有限公司

2009 年度财务报表附注

(除特别注明外，金额单位为人民币元)

四 重要会计政策和会计估计(续)

(5) 现金及现金等价物

现金及现金等价物是指库存现金，可随时用于支付的存款，以及持有的期限短、流动性强、易于转换为已知金额现金及价值变动风险很小的投资。

(6) 金融资产

本公司金融资产包括应收款项。金融资产的分类取决于本公司对金融资产的持有意图和持有能力。

(a) 应收款项

应收款项是指在活跃市场中没有报价、回收金额固定或可确定的非衍生金融资产，包括应收账款和其他应收款等(附注四(7))。

(b) 确认和计量

金融资产于本公司成为金融工具合同的一方时，按公允价值在资产负债表内确认。当收取某项金融资产现金流量的合同权利已终止或该金融资产所有权上几乎所有的风险和报酬已转移时，终止确认该金融资产。

(7) 应收款项

应收款项是指在活跃市场中没有报价、回收金额固定或可确定的非衍生金融资产，包括应收账款和其他应收款等。

本公司对外销售商品或提供劳务形成的应收账款，按从购货方或劳务接受方应收的合同或协议价款的公允价值作为初始确认金额。

(a) 单项金额重大的应收款项坏账准备的确认标准、计提方法

单项金额重大的应收款项坏账准备的确认标准：	对于单项金额重大的应收款项，单独进行减值测试。当存在客观证据表明本公司将无法按应收款项的原有条款收回款项时，计提坏账准备。
-----------------------	---

单项金额重大的应收款项坏账准备的计提方法：	根据应收款项的预计未来现金流量现值低于其账面价值的差额进行计提。
-----------------------	----------------------------------

大冶特殊钢股份有限公司

2009 年度财务报表附注

(除特别注明外，金额单位为人民币元)

四 重要会计政策和会计估计(续)

(7) 应收款项(续)

- (b) 单项金额不重大，但按信用风险特征组合后该组合的风险较大的应收款项坏账准备的确定依据、计提方法

对于单项金额不重大的应收款项，按信用风险特征划分为若干组合，根据以前年度与之相同或相类似的、具有类似信用风险特征的应收账款组合的实际损失率为基础，结合现时情况确定应计提的坏账准备。

信用风险特征组合的确定依据：本公司根据以往的历史经验对应收账款计提比例作出最佳估计，以应收款项的账龄为基础确定。

根据信用风险特征组合确定的计提方法 - 账龄分析法

应收账款计提比例 (%)

1 年以内(含 1 年)	3%
1—2 年	10%
2—3 年	30%
3—4 年	50%
4—5 年	80%
5 年以上	100%

(8) 存货

存货包括原材料、在产品、产成品、备件和辅助材料等，按成本与可变现净值孰低列示。

存货于取得时按实际成本进行初始计量，原材料和在产品在发出和领用时，先按照计划成本核算，月末将成本差异予以分摊，将计划成本调整为实际成本；备件和辅助材料在领用时采用一次转销法核算成本；产成品的发出采用加权平均法核算。产成品和在产品成本包括原材料、直接人工及按正常生产能力下适当比例分摊的所有间接生产费用。

存货跌价准备按存货成本高于其可变现净值的差额计提。可变现净值按日常活动中，以存货的估计售价减去至完工时估计将要发生的成本、估计的销售费用以及相关税费后的金额确定。

本公司的存货盘存制度采用永续盘存制。

大冶特殊钢股份有限公司

2009 年度财务报表附注

(除特别注明外，金额单位为人民币元)

四 重要会计政策和会计估计(续)

(9) 固定资产

固定资产包括房屋及建筑物、机器设备、运输工具、计算机及电子设备等。

固定资产在与其有关的经济利益很可能流入本公司、且其成本能够可靠计量时予以确认。购置或新建的固定资产按取得时的成本进行初始计量。

与固定资产有关的后续支出，在相关的经济利益很可能流入本公司且其成本能够可靠的计量时，计入固定资产成本；对于被替换的部分，终止确认其账面价值；所有其他后续支出于发生时计入当期损益。

固定资产折旧采用年限平均法并按其入账价值减去预计净残值后在预计使用寿命内计提。对计提了减值准备的固定资产，则在未来期间按扣除减值准备后的账面价值及依据尚可使用年限确定折旧额。

固定资产的预计使用寿命、净残值率及年折旧率列示如下：

	预计使用寿命	预计净残值率	年折旧率
房屋及建筑物	30-40 年	3%	2.43%至 3.23%
机器设备	15 年	5%-6%	6.27%至 6.33%
运输工具	5-10 年	5%-6%	9.40%至 19%
计算机及电子设备	5-15 年	3%	6.47%至 19.40%

于每年年度终了，对固定资产的预计使用寿命、预计净残值和折旧方法进行复核并作适当调整。

当固定资产的可收回金额低于其账面价值时，账面价值减记至可收回金额(附注四(13))。

当固定资产被处置、或者预期通过使用或处置不能产生经济利益时，终止确认该固定资产。固定资产出售、转让、报废或毁损的处置收入扣除其账面价值和相关税费后的金额计入当期损益。

(10) 在建工程

在建工程按实际发生的成本计量。实际成本包括建筑成本、安装成本、符合资本化条件的借款费用以及其他为使在建工程达到预定可使用状态所发生的必要支出。在建工程在达到预定可使用状态时，转入固定资产并自次月起开始计提折旧。当在建工程的可收回金额低于其账面价值时，账面价值减记至可收回金额(附注四(13))。

大冶特殊钢股份有限公司

2009 年度财务报表附注

(除特别注明外，金额单位为人民币元)

四 重要会计政策和会计估计(续)

(11) 工程物资

工程物资按实际发生的成本计量，实际成本包括工程用材料等。工程物资在领用时转入在建工程。当工程物资的可收回金额低于其账面价值时，账面价值减记至可收回金额(附注四(13))。

(12) 无形资产—土地使用权

土地使用权按使用年限 50 年平均摊销。外购土地及建筑物的价款难以在土地使用权与建筑物之间合理分配的，全部作为固定资产。

对使用寿命有限的无形资产的预计使用寿命及摊销方法于每年年度终了进行复核并作适当调整。

当无形资产的可收回金额低于其账面价值时，账面价值减记至可收回金额(附注四(13))。

(13) 长期资产减值

固定资产、在建工程、工程物资、使用寿命有限的无形资产等，于资产负债表日存在减值迹象的，进行减值测试。减值测试结果表明资产的可收回金额低于其账面价值的，按其差额计提减值准备并计入减值损失。可收回金额为资产的公允价值减去处置费用后的净额与资产预计未来现金流量的现值两者之间的较高者。资产减值准备按单项资产为基础计算并确认，如果难以对单项资产的可收回金额进行估计的，以该资产所属的资产组确定资产组的可收回金额。资产组是能够独立产生现金流入的最小资产组合。

上述资产减值损失一经确认，以后期间不予转回价值得以恢复的部分。

(14) 借款费用

发生的可直接归属于需要经过相当长时间的购建活动才能达到预定可使用状态之固定资产的购建的借款费用，在资产支出及借款费用已经发生、为使资产达到预定可使用状态所必要的购建活动已经开始时，开始资本化并计入该资产的成本。当购建的资产达到预定可使用状态时停止资本化，其后发生的借款费用计入当期损益。如果资产的购建活动发生非正常中断，并且中断时间连续超过3个月，暂停借款费用的资本化，直至资产的购建活动重新开始。

四 重要会计政策和会计估计(续)

(15) 借款

借款按其公允价值扣除交易费用后的金额进行初始计量，并采用实际利率法按摊余成本进行后续计量。借款期限在一年以下(含一年)的借款为短期借款，其余借款为长期借款。

(16) 职工薪酬

职工薪酬主要包括工资、奖金、津贴和补贴、职工福利费、社会保险费及住房公积金、工会经费和职工教育经费等其他与获得职工提供的服务的相关支出。

于职工提供服务的期间确认应付的职工薪酬，并根据职工提供服务的受益对象计入相关资产成本和费用。

(17) 预计负债

因产品质量保证和未决诉讼形成的现时义务，当履行该义务很可能导致经济利益的流出，且其金额能够可靠计量时，确认为预计负债。

预计负债按照履行相关现时义务所需支出的最佳估计数进行初始计量，并综合考虑与或有事项有关的风险、不确定性和货币时间价值等因素。货币时间价值影响重大的，通过对相关未来现金流出进行折现后确定最佳估计数；因随着时间推移所进行的折现还原而导致的预计负债账面价值的增加金额，确认为利息费用。

于资产负债表日，对预计负债的账面价值进行复核并作适当调整，以反映当前的最佳估计数。

(18) 递延所得税资产和递延所得税负债

递延所得税资产和递延所得税负债根据资产和负债的计税基础与其账面价值的差额(暂时性差异)计算确认。对于按照税法规定能够于以后年度抵减应纳税所得额的可抵扣亏损，确认相应的递延所得税资产。对于商誉的初始确认产生的暂时性差异，不确认相应的递延所得税负债。对于既不影响会计利润也不影响应纳税所得额(或可抵扣亏损)的非企业合并的交易中产生的资产或负债的初始确认形成的暂时性差异，不确认相应的递延所得税资产和递延所得税负债。于资产负债表日，递延所得税资产和递延所得税负债，按照预期收回该资产或清偿该负债期间的适用税率计量。

递延所得税资产的确认以很可能取得用来抵扣可抵扣暂时性差异、可抵扣亏损和税款抵减的应纳税所得额为限。

大冶特殊钢股份有限公司

2009 年度财务报表附注

(除特别注明外，金额单位为人民币元)

四 重要会计政策和会计估计(续)

(19) 收入确认

收入的金额按照本公司在日常经营活动中销售商品和提供劳务时，已收或应收合同或协议价款的公允价值确定。收入按扣除增值税、商业折扣、销售折让及销售退回的净额列示。

与交易相关的经济利益能够流入本公司，相关的收入能够可靠计量且满足下列各项经营活动的特定收入确认标准时，确认相关的收入：

(a) 销售商品

本公司生产并销售钢材予各地客户。在已将产品所有权上的主要风险和报酬转移给购货方，并且不再对该产品实施继续管理和控制，与交易相关的经济利益能够流入本公司，相关的收入和成本能够可靠计量时确认销售收入的实现。

(b) 提供劳务

在提供劳务交易的总收入和总成本能够可靠地计量，与交易相关的经济利益很可能流入企业，劳务的完成程度能够可靠地确定时，确认收入。

(c) 让渡资产使用权

利息收入以时间比例为基础，采用实际利率计算确定。

(20) 股利分配

现金股利于股东大会批准的当期，确认为负债。

(21) 分部信息

本公司以内部组织结构、管理要求、内部报告制度为依据确定经营分部，以经营分部为基础确定报告分部并披露分部信息。

经营分部是指本公司内同时满足下列条件的组成部分：**(1)** 该组成部分能够在日常活动中产生收入、发生费用；**(2)** 本公司管理层能够定期评价该组成部分的经营成果，以决定向其配置资源、评价其业绩；**(3)** 本公司能够取得该组成部分的财务状况、经营成果和现金流量等有关会计信息。如果两个或多个经营分部具有相似的经济特征，并且满足一定条件的，则合并为一个经营分部。

大冶特殊钢股份有限公司

2009 年度财务报表附注

(除特别注明外，金额单位为人民币元)

四 重要会计政策和会计估计(续)

(22) 重要会计估计及其关键假设

本公司根据历史经验和其他因素，包括对未来事项的合理预期，对所采用的重要会计估计和关键判断进行持续的评价。

下列重要会计估计及关键假设存在会导致下一会计年度资产和负债的账面价值出现重大调整的重要风险：

存货的预期减值

存货跌价准备按存货成本高于其可变现净值的差额计提。可变现净值所采用的存货售价、至完工时将要发生的成本、销售费用以及相关税费的金额需要作出适当的会计估计。管理层已根据最佳的估计并考虑了历史经验和现时的生产成本和销售费用以确保其会计估计的合理性。

五 税项

本公司本年度适用的主要税种及其税率列示如下：

税种	税率	税基
企业所得税	25%	应纳税所得额
增值税	13%、17%	应纳税增值额(应纳税额按应纳税销售额乘以适用税率扣除当期允许抵扣的进项税后的余额计算)
营业税	3-5%	运输、计控及技术中心服务收入

经2006年8月黄国税直函发[2006]011号批准，本公司自弥补以前年度累计亏损后第一个获利年度起，可享受“两免三减半”的税收优惠政策；经2006年8月黄国税直函发[2006]013号批准，本公司在规定的免征和减征企业所得税期间，同时免征3%的地方所得税。

根据国务院于2007年12月26日发布的[2007]39号文《关于实施企业所得税过渡优惠政策的通知》，自2008年1月1日起，本公司原享受企业所得税“两免三减半”的定期减免税优惠继续按原税收法律、行政法规及相关文件规定的优惠办法及年限享受至期满为止。

本年度为本公司弥补以前年度累计亏损后第三个获利年度，减半按 12.5%征收企业所得税(2008：免税)。

大冶特殊钢股份有限公司

2009 年度财务报表附注

(除特别注明外，金额单位为人民币元)

六 财务报表项目附注

(1) 货币资金

	2009 年 12 月 31 日			2008 年 12 月 31 日		
	外币金额	汇率	折合人民币	外币金额	汇率	折合人民币
库存现金 - 人民币			603			572
银行存款 - 人民币			71,764,346			305,688,370
美元	22,310	6.8282	152,337	7,040,286	6.8346	48,117,539
欧元	127,257	9.7971	1,246,750	263,530	9.6590	2,545,436
			<u>73,163,433</u>			<u>356,351,345</u>
其他货币资金 - 人民币			<u>69,456,452</u>			<u>25,669,530</u>
			<u>142,620,488</u>			<u>382,021,447</u>

于 2009 年 12 月 31 日，其他货币资金余额为开具银行承兑汇票的保证金 69,456,452 元(2008 年 12 月 31 日：25,669,530 元) (附注六(14))。

(2) 应收票据

	2009 年 12 月 31 日	2008 年 12 月 31 日
银行承兑汇票	<u>544,286,087</u>	<u>328,279,358</u>

于 2009 年 12 月 31 日，本公司已经背书转让但尚未到期的银行承兑汇票共有 1,815,719,390 元 (2008 年 12 月 31 日：1,171,840,981 元)。

期末金额用于开具应付票据而质押的应收票据如下：

出票单位	出票日期	到期日	金额
中国重汽集团济南动力有限公司	2009 年 11 月 23 日	2010 年 3 月 28 日	3,000,000
浙江天马轴承股份有限公司	2009 年 12 月 11 日	2010 年 3 月 25 日	1,000,000
柳州乾利金虹物资贸易有限责任公司	2009 年 12 月 7 日	2010 年 3 月 2 日	1,000,000
			<u>5,000,000</u>

大冶特殊钢股份有限公司

2009 年度财务报表附注

(除特别注明外，金额单位为人民币元)

六 财务报表项目附注(续)

(3) 应收账款

	2009 年 12 月 31 日	2008 年 12 月 31 日
应收账款	147,405,066	146,994,526
减：坏账准备	(8,175,510)	(9,381,526)
	<u>139,229,556</u>	<u>137,613,000</u>

(a) 应收账款账龄分析如下：

	2009 年 12 月 31 日	2008 年 12 月 31 日
一年以内	141,369,032	141,158,934
一到二年	200,442	12,828
二到三年	12,828	1,051,946
三到四年	1,051,946	1,014,005
四到五年	1,014,005	2,550,845
五年以上	3,756,813	1,205,968
	<u>147,405,066</u>	<u>146,994,526</u>

(b) 应收账款按信用风险类别分析如下：

	2009 年 12 月 31 日			
	金额	占总额比例	坏账准备	计提比例
单项金额重大及虽不重大但单独进 行减值测试	76,089,199	52%	(6,036,034)	8%
其他不重大	71,315,867	48%	(2,139,476)	3%
	<u>147,405,066</u>	<u>100%</u>	<u>(8,175,510)</u>	<u>6%</u>

	2008 年 12 月 31 日			
	金额	占总额比例	坏账准备	计提比例
单项金额重大及虽不重大但单独进 行减值测试	53,231,490	36%	(5,835,592)	11%
其他不重大	93,763,036	64%	(3,545,934)	4%
	<u>146,994,526</u>	<u>100%</u>	<u>(9,381,526)</u>	<u>6%</u>

大冶特殊钢股份有限公司

2009 年度财务报表附注

(除特别注明外，金额单位为人民币元)

六 财务报表项目附注(续)

(3) 应收账款(续)

(c) 于 2009 年 12 月 31 日，单项金额重大、或虽不重大但单独进行减值测试的应收账款坏账准备计提如下：

	账面余额	坏账准备	计提比例	理由
广西轴承厂	1,920,981	(1,920,981)	100%	回收可能性小
陕西汽车齿轮总厂宝鸡分厂	984,291	(984,291)	100%	回收可能性小
贵州高峰石油机械股份有限公司	641,914	(641,914)	100%	回收可能性小
陕西东风昌河车桥股份有限公司	449,394	(449,394)	100%	回收可能性小
其他长账龄的应收账款	2,039,454	(2,039,454)	100%	回收可能性小
				正常业务，不存在
其他	<u>70,053,165</u>	<u>-</u>	0%	重大回收减值风险
	<u>76,089,199</u>	<u>(6,036,034)</u>		

(d) 本公司于 2009 年度无核销应收账款。

(e) 于 2009 年 12 月 31 日，应收账款中无持有本公司 5%(含 5%)以上表决权股份的股东的欠款(2008 年 12 月 31 日：无)。

(f) 于 2009 年 12 月 31 日，余额前五名的应收账款分析如下：

	与本公司关系	金额	年限	占总额比例
东风汽车有限公司东风商用车公司	第三方	12,227,197	一年以内	8%
湖北三环成套贸易有限公司	第三方	10,790,174	一年以内	7%
第一拖拉机股份有限公司锻造分公司	第三方	8,861,857	一年以内	6%
HEUNGKUK METALTECH CO., LTD	第三方	8,334,201	一年以内	6%
河南英威东风机械制造有限公司	第三方	<u>8,044,070</u>	一年以内	<u>5%</u>
		<u>48,257,499</u>		<u>32%</u>

(g) 于 2009 年 12 月 31 日，应收账款中无应收本公司关联方的款项(2008 年 12 月 31 日：无)。

(h) 应收账款中包括以下外币余额：

	2009 年 12 月 31 日			2008 年 12 月 31 日		
	外币金额	汇率	折合人民币	外币金额	汇率	折合人民币
美元	9,507,025	6.8282	64,915,868	5,205,918	6.8346	35,580,367
欧元	20,642	9.7971	<u>202,232</u>	174,347	9.6590	<u>1,684,018</u>
			<u>65,118,100</u>			<u>37,264,385</u>

大冶特殊钢股份有限公司

2009 年度财务报表附注

(除特别注明外，金额单位为人民币元)

六 财务报表项目附注(续)

(3) 应收账款(续)

(i) 本公司于 2009 年度无应收账款终止确认和质押的情况 (2008 年度：无)。

(4) 其他应收款

	2009 年 12 月 31 日	2008 年 12 月 31 日
应收往来款项	3,484,323	3,979,154
其他	17,056,866	13,136,909
	<u>20,541,189</u>	<u>17,116,063</u>
减：坏账准备	(17,056,866)	(13,136,909)
	<u>3,484,323</u>	<u>3,979,154</u>

(a) 其他应收款账龄分析如下：

	2009 年 12 月 31 日	2008 年 12 月 31 日
一年以内	3,399,464	4,251,803
一到二年	417,113	-
二到三年	1,034,710	60,700
三到四年	2,886,342	-
四到五年	-	460,887
五年以上	12,803,560	12,342,673
	<u>20,541,189</u>	<u>17,116,063</u>

于 2009 年度，本公司将部分回收风险较大的预付账款重分类至其他应收款并全额计提坏账准备。

(b) 其他应收款按信用风险类别分析如下：

	2009 年 12 月 31 日			
	金额	占总额比例	坏账准备	计提比例
单项金额重大及虽不重大但单独进行减值测试	<u>20,541,189</u>	100%	<u>(17,056,866)</u>	83%
	2008 年 12 月 31 日			
	金额	占总额比例	坏账准备	计提比例
单项金额重大及虽不重大但单独进行减值测试	<u>17,116,063</u>	100%	<u>(13,136,909)</u>	77%

大冶特殊钢股份有限公司

2009 年度财务报表附注

(除特别注明外，金额单位为人民币元)

六 财务报表项目附注(续)

(4) 其他应收款(续)

(c) 于 2009 年 12 月 31 日，单项金额重大、或虽不重大但单独进行减值测试的其他应收款坏账准备计提如下：

	账面余额	坏账准备	计提比例	理由
黄石白云石厂	3,375,758	(3,375,758)	100%	回收可能性小
黄石原料炉料公司	1,253,845	(1,253,845)	100%	回收可能性小
黄石无机盐公司	935,000	(935,000)	100%	回收可能性小
黄石扬子江公司	915,000	(915,000)	100%	回收可能性小
其他长期挂账款项	10,577,263	(10,577,263)	100%	回收可能性小
其他	3,484,323	-	0%	正常业务，不存在重大回收减值风险
	<u>20,541,189</u>	<u>(17,056,866)</u>		

(d) 本公司于 2009 年度无核销其他应收款。

(e) 于 2009 年 12 月 31 日，其他应收款中无持有本公司 5%(含 5%)以上表决权股份的股东的欠款(2008 年 12 月 31 日：无)。

(f) 于 2009 年 12 月 31 日，余额前五名的其他应收款分析如下：

	与本公司关系	金额	年限	占总额比例
黄石白云石厂	第三方	3,375,758	三年以上	16%
黄石原料炉料公司	第三方	1,253,845	三年以上	6%
黄石市自来水公司	第三方	1,227,100	一年以内	6%
黄石无机盐公司	第三方	935,000	三年以上	5%
黄石扬子江公司	第三方	915,000	三年以上	4%
		<u>7,706,703</u>		<u>37%</u>

(g) 于 2009 年 12 月 31 日，其他应收款中无应收本公司关联方的款项(2008 年 12 月 31 日：无)。

(h) 年末其他应收款中无外币余额。

(i) 本公司于 2009 年度无其他应收款终止确认和质押的情况(2008 年度：无)。

大冶特殊钢股份有限公司

2009 年度财务报表附注

(除特别注明外，金额单位为人民币元)

六 财务报表项目附注(续)

(5) 预付款项

(a) 预付账款账龄分析如下：

	2009 年 12 月 31 日		2008 年 12 月 31 日	
	金额	占总额比例	金额	占总额比例
一年以内	190,211,264	95%	34,477,555	51%
一到二年	2,846,202	1%	29,458,521	44%
二到三年	6,362,328	4%	482,191	1%
三年以上	-	-	2,403,451	4%
	<u>199,419,794</u>	<u>100%</u>	<u>66,821,718</u>	<u>100%</u>

于 2009 年 12 月 31 日，账龄超过一年的预付款项为 9,208,530 元(2008 年 12 月 31 日：32,344,163 元)，主要为预付工程款项，鉴于工程尚未完成，该款项尚未结转。

(b) 于 2009 年 12 月 31 日，余额前五名的预付款项分析如下：

	与本公司关系	金额	占总额比例	预付时间	未结算原因
江苏省华贸进出口有限公司	第三方	79,799,932	40%	2009 年 12 月	货物未到达本公司
马鞍山华成金属资源有限公司	第三方	19,145,813	10%	2009 年 12 月	货物未到达本公司
中冶天工上海十三冶建设公司	第三方	17,400,000	9%	2009 年 12 月	按合同条款预付
兰州兰石重工新技术有限公司	第三方	15,600,000	8%	2009 年 12 月	按合同条款预付
大同煤矿集团有限公司	第三方	7,222,252	4%	2009 年 12 月	货物未到达本公司
		<u>139,167,997</u>	<u>71%</u>		

(c) 于 2009 年 12 月 31 日预付款项中无预付持有本公司 5%(含 5%)以上表决权股份的股东单位的款项 (2008 年 12 月 31 日：无)。

(d) 于 2009 年 12 月 31 日预付款项中无预付本公司关联方的款项 (2008 年 12 月 31 日：无)。

大冶特殊钢股份有限公司

2009 年度财务报表附注

(除特别注明外，金额单位为人民币元)

六 财务报表项目附注(续)

(5) 预付款项(续)

(e) 预付款项中包括以下外币余额：

	2009 年 12 月 31 日			2008 年 12 月 31 日		
	外币金额	汇率	折合人民币	外币金额	汇率	折合人民币
美元	227,020	6.8286	1,550,229	234,714	7.3046	1,714,492
欧元	50,694	9.8316	498,403	2,158,320	10.7714	23,248,128
			<u>2,048,632</u>			<u>24,962,620</u>

(6) 存货

存货分类如下：

	2009 年 12 月 31 日			2008 年 12 月 31 日		
	账面 余额	存货 跌价准备	账面 价值	账面余额	存货 跌价准备	账面 价值
原材料	349,260,896	-	349,260,896	151,428,122	(15,683,661)	135,744,461
在产品	304,632,403	(12,971,629)	291,660,774	244,495,588	(44,941,653)	199,553,935
库存商品	196,436,538	(17,314,047)	179,122,491	256,994,524	(40,573,137)	216,421,387
备件和辅助材料	16,301,441	-	16,301,441	23,272,915	(1,429,870)	21,843,045
			<u>836,345,602</u>			<u>573,562,828</u>

存货跌价准备分析如下：

	2008 年 12 月 31 日	本年计提	本年减少		2009 年 12 月 31 日
			转回	转销	
原材料	15,683,661	-	-	(15,683,661)	-
在产品	44,941,653	4,352,707	-	(36,322,731)	12,971,629
库存商品	40,573,137	-	-	(23,259,090)	17,314,047
备件和辅助材料	1,429,870	-	-	(1,429,870)	-
	<u>102,628,321</u>	<u>4,352,707</u>	<u>-</u>	<u>(76,695,352)</u>	<u>30,285,676</u>

大冶特殊钢股份有限公司

2009 年度财务报表附注

(除特别注明外，金额单位为人民币元)

六 财务报表项目附注(续)

(7) 固定资产

	2008 年 12 月 31 日	本年增加	本年减少	2009 年 12 月 31 日
原价合计	3,047,414,678	234,690,593	(53,727,018)	3,228,378,253
房屋、建筑物	807,197,177	40,162,165	(20,402,336)	826,957,006
机器设备	2,151,535,648	188,542,007	(29,829,963)	2,310,247,692
运输工具	28,585,406	1,372,817	(181,610)	29,776,613
计算机及电子设备	60,096,447	4,613,604	(3,313,109)	61,396,942
累计折旧合计	1,299,630,652	142,182,080	(42,956,823)	1,398,855,909
房屋、建筑物	313,135,827	18,848,579	(12,078,757)	319,905,649
机器设备	928,564,432	118,482,053	(27,491,821)	1,019,554,664
运输工具	24,732,123	700,633	(172,530)	25,260,226
计算机及电子设备	33,198,270	4,150,815	(3,213,715)	34,135,370
账面净值合计	1,747,784,026	92,508,513	(10,770,195)	1,829,522,344
房屋、建筑物	494,061,350	21,313,586	(8,323,579)	507,051,357
机器设备	1,222,971,216	70,059,954	(2,338,142)	1,290,693,028
运输工具	3,853,283	672,184	(9,080)	4,516,387
计算机及电子设备	26,898,177	462,789	(99,394)	27,261,572
减值准备合计	4,334,331	-	-	4,334,331
房屋、建筑物	-	-	-	-
机器设备	4,330,155	-	-	4,330,155
运输工具	-	-	-	-
计算机及电子设备	4,176	-	-	4,176
账面价值合计	1,743,449,695	92,508,513	(10,770,195)	1,825,188,013
房屋、建筑物	494,061,350	21,313,586	(8,323,579)	507,051,357
机器设备	1,218,641,061	70,059,954	(2,338,142)	1,286,362,873
运输工具	3,853,283	672,184	(9,080)	4,516,387
计算机及电子设备	26,894,001	462,789	(99,394)	27,257,396

(a) 2009 年度固定资产计提的折旧金额为 142,182,080 元(2008 年度：127,140,987 元)，由在建工程转入固定资产的原价为 225,289,421 元(2008 年度：241,158,062 元)

(b) 于 2009 年 12 月 31 日，本公司无用作抵押的固定资产(2008 年 12 月 31 日：无)。

大冶特殊钢股份有限公司

2009 年度财务报表附注

(除特别注明外，金额单位为人民币元)

六 财务报表项目附注(续)

(7) 固定资产(续)

(c) 2009 年度计入生产成本、营业费用及管理费用的折旧费用如下：

	2009	2008
生产成本	138,399,713	125,196,790
营业费用	-	84,467
管理费用	3,782,367	1,859,730
合计	142,182,080	127,140,987

(d) 本公司于 2009 年度无闲置固定资产和融资租赁租入的固定资产(2008 年度：无)。

(8) 在建工程

	2009 年 12 月 31 日			2008 年 12 月 31 日		
	账面余额	减值准备	账面净值	账面余额	减值准备	账面净值
一轧加热炉	27,647,000	-	27,647,000	-	-	-
特冶锻造项目	12,037,452	-	12,037,452	-	-	-
连轧厂电控系统改造	-	-	-	18,586,240	-	18,586,240
16 吨保护气氛电渣炉	-	-	-	4,846,838	-	4,846,838
银亮线卷-棒功能和联合拉拔机	-	-	-	1,917,955	-	1,917,955
3#连铸机	-	-	-	64,470,736	-	64,470,736
磨光材生产线	-	-	-	4,265,873	-	4,265,873
一轧 430 轧机	8,664,422	(8,664,422)	-	8,664,422	(8,664,422)	-
其他	11,243,529	(3,233,844)	8,009,685	16,531,745	(3,233,844)	13,297,901
	59,592,403	(11,898,266)	47,694,137	119,283,809	(11,898,266)	107,385,543

大冶特殊钢股份有限公司

2009 年度财务报表附注

(除特别注明外，金额单位为人民币元)

六 财务报表项目附注(续)

(8) 在建工程(续)

(a) 重大在建工程项目变动

工程名称	预算数	2008 年 12 月 31 日	本年增加	本年转入 固定资产	2009 年 12 月 31 日	工程投入 占预算的 比例	工程 进度	借款费用 资本化 累计金额	其中：本年 借款费用 资本化金额	本年借款 费用资本 化率	资金来源
一轧加热炉	65,000,000	-	27,647,000	-	27,647,000	43%	55%	-	-	-	自有资金
特冶锻造项目	664,000,000	-	12,037,452	-	12,037,452	2%	10%	-	-	-	自有资金
连轧厂电控系统改造 工艺流程及物流优化 改造	20,000,000	18,586,240	8,544,135	(27,130,375)	-	136%	100%	-	-	-	自有资金
四炼钢 1#125T 铸锭 吊更新改造	19,000,000	-	13,503,947	(13,503,947)	-	71%	100%	-	-	-	自有资金
引进 16 吨保护气氛 电渣炉	8,000,000	-	5,774,573	(5,774,573)	-	72%	100%	-	-	-	自有资金
银亮线卷-棒功能和 联合拉拔机	37,300,000	4,846,838	29,679,267	(34,526,105)	-	93%	100%	-	-	-	自有资金
新建 3#连铸机	20,000,000	1,917,955	9,062,664	(10,980,619)	-	55%	100%	-	-	-	自有资金
迁建磨光材生产线	97,800,000	64,470,736	23,352,278	(87,823,014)	-	90%	100%	-	-	-	自有资金
一轧 430 轧机 (b)	5,900,000	4,265,873	235,000	(4,500,873)	-	76%	100%	-	-	-	自有资金
其他	不适用	8,664,422	-	-	8,664,422	不适用	不适用	-	-	-	自有资金
	91,680,000	16,531,745	35,761,699	(41,049,915)	11,243,529	57%	70%	-	-	-	自有资金
		<u>119,283,809</u>	<u>165,598,015</u>	<u>(225,289,421)</u>	<u>59,592,403</u>			<u>-</u>	<u>-</u>	<u>-</u>	

(b) 在建工程减值准备

	2008 年 12 月 31 日	本年增加	本年减少	2009 年 12 月 31 日	计提原因
一轧 430 轧机	8,664,422	-	-	8,664,422	依据市场情况决定停止建设
其他	3,233,844	-	-	3,233,844	依据市场情况决定停止建设
	<u>11,898,266</u>	<u>-</u>	<u>-</u>	<u>11,898,266</u>	

大冶特殊钢股份有限公司

2009 年度财务报表附注

(除特别注明外，金额单位为人民币元)

六 财务报表项目附注(续)

(8) 在建工程(续)

(c) 重大在建工程于2009年12月31日的工程进度分析如下：

	工程进度
一轧加热炉项目	钢结构部分完成 95%，炉墙板、炉顶横梁已安装完毕，整体工程已完成 55%。
特冶锻造项目	正在进行主厂房基础和设备基础施工，主体设备合同已签订，其中辗环设备已开始进行预验收，其他设备正在制造过程中。

(9) 工程物资

	2008 年 12 月 31 日	本年增加	本年减少	2009 年 12 月 31 日
专用设备	<u>3,825,376</u>	<u>53,322,184</u>	<u>(54,390,560)</u>	<u>2,757,000</u>

(10) 无形资产

	2008 年 12 月 31 日	本年增加	本年减少	2009 年 12 月 31 日
<u>土地使用权</u>				
原价	42,706,416	-	-	42,706,416
累计摊销	<u>(13,251,322)</u>	<u>(900,000)</u>	-	<u>(14,151,322)</u>
账面净值	29,455,094	(900,000)	-	28,555,094
减值准备	-	-	-	-
账面价值	<u>29,455,094</u>	<u>(900,000)</u>	-	<u>28,555,094</u>

2009 年度无形资产的摊销金额为 900,000 元(2008 年度：900,000 元)。

大冶特殊钢股份有限公司

2009 年度财务报表附注

(除特别注明外，金额单位为人民币元)

六 财务报表项目附注(续)

(11) 递延所得税资产

(a) 递延所得税资产

	2009 年 12 月 31 日		2008 年 12 月 31 日	
	递延 所得税资产	可抵扣 暂时性差异	递延 所得税资产	可抵扣 暂时性差异
资产减值准备	8,968,831	71,750,649	17,672,419	141,379,353
预计负债	4,956,205	39,649,643	4,286,804	34,294,432
	<u>13,925,036</u>	<u>111,400,292</u>	<u>21,959,223</u>	<u>175,673,785</u>

(b) 本公司于 2009 年 12 月 31 日无未确认递延所得税资产的可抵扣暂时性差异及可抵扣亏损(2008 年 12 月 31 日：无)。

(12) 资产减值准备明细

	2008 年	本年增加	本年减少		2009 年
	12 月 31 日		转回	转销	12 月 31 日
坏账准备	22,518,435	3,919,957	(1,206,016)	-	25,232,376
其中：					
应收账款坏账准备	9,381,526	-	(1,206,016)	-	8,175,510
其他应收款坏账准备	13,136,909	3,919,957	-	-	17,056,866
存货跌价准备	102,628,321	4,352,707	-	(76,695,352)	30,285,676
固定资产减值准备	4,334,331	-	-	-	4,334,331
在建工程减值准备	11,898,266	-	-	-	11,898,266
	<u>141,379,353</u>	<u>8,272,664</u>	<u>(1,206,016)</u>	<u>(76,695,352)</u>	<u>71,750,649</u>

(13) 短期借款

	2009 年 12 月 31 日	2008 年 12 月 31 日
信用借款	<u>135,000,000</u>	<u>5,000,000</u>

于 2009 年 12 月 31 日，短期借款的加权平均年利率为 4.05% (2008 年 12 月 31 日：7.56%)。

大冶特殊钢股份有限公司

2009 年度财务报表附注
(除特别注明外，金额单位为人民币元)

六 财务报表项目附注(续)

(14) 应付票据

	2009 年 12 月 31 日	2008 年 12 月 31 日
银行承兑汇票	<u>357,915,559</u>	<u>33,650,000</u>

于 2009 年 12 月 31 日，本公司以银行存款 69,456,452 元作为保证金(2008 年 12 月 31 日：25,669,530 元) (附注六(1)) 开具银行承兑汇票。

于 2009 年 12 月 31 日，预计将于一年内到期的金额为 357,915,559 元 (2008 年 12 月 31 日：33,650,000 元)。

(15) 应付账款

	2009 年 12 月 31 日	2008 年 12 月 31 日
应付材料款	631,966,046	754,169,016
应付工程款	<u>118,310,568</u>	<u>106,134,300</u>
	<u>750,276,614</u>	<u>860,303,316</u>

(a) 于 2009 年 12 月 31 日，应付账款中无应付持有本公司 5%(含 5%)以上表决权股份的股东的款项(2008 年 12 月 31 日：无)。

(b) 应付关联方的应付账款见附注八(4)(a)。

(c) 于 2009 年 12 月 31 日，账龄超过一年的应付账款为 146,116,485 元(2008 年 12 月 31 日：164,340,397 元)，主要包括：

— 尚未结算的应付工程及设备款 74,403,671 元(2008 年 12 月 31 日：47,807,054 元)，鉴于工程结算程序尚未完成，该款项尚未进行最后清算；

— 尚未结算的材料款 71,712,814 元(2008 年 12 月 31 日：116,533,343 元)，由于供应商结算程序未完成，该款项尚未最后清算。

(d) 年末应付账款中无外币余额。

大冶特殊钢股份有限公司

2009 年度财务报表附注

(除特别注明外，金额单位为人民币元)

六 财务报表项目附注(续)

(16) 预收款项

	2009 年 12 月 31 日	2008 年 12 月 31 日
预收钢材款	<u>216,876,232</u>	<u>126,224,181</u>

- (a) 于 2009 年 12 月 31 日，预收款项中无预收持有本公司 5%(含 5%)以上表决权股份的股东的款项(2008 年 12 月 31 日：无)。
- (b) 于 2009 年 12 月 31 日，预收款项中无预收本公司关联方的款项(2008 年 12 月 31 日：无)。
- (c) 于 2009 年 12 月 31 日，账龄超过一年的预收款项为 33,273,585 元(2008 年 12 月 31 日：34,061,398 元)，主要为预收客户但尚未结算之钢材尾款。
- (d) 预收款项中包括以下外币余额：

	2009 年 12 月 31 日			2008 年 12 月 31 日		
	外币金额	汇率	折合人民币	外币金额	汇率	折合人民币
美元	430,277	6.8283	2,938,060	1,408,645	6.8346	9,627,525
欧元	11,603	9.7836	113,519	11,603	9.6590	112,073
			<u>3,051,579</u>			<u>9,739,598</u>

(17) 应付职工薪酬

	2008 年 12 月 31 日	本年增加	本年减少	2009 年 12 月 31 日
工资、奖金、津贴和补贴	13,012,080	75,714,288	(79,353,253)	9,373,115
职工福利费	-	9,360,486	(9,360,486)	-
社会保险费	-	26,123,117	(26,123,117)	-
其中： 医疗保险费	-	5,658,073	(5,658,073)	-
基本养老保险	-	16,811,124	(16,811,124)	-
失业保险费	-	1,640,408	(1,640,408)	-
工伤保险费	-	1,608,903	(1,608,903)	-
生育保险费	-	404,609	(404,609)	-
住房公积金	-	9,605,420	(9,605,420)	-
工会经费和职工教育经费	6,159,853	2,521,311	(1,402,451)	7,278,713
	<u>19,171,933</u>	<u>123,324,622</u>	<u>(125,844,727)</u>	<u>16,651,828</u>

于 2009 年 12 月 31 日，工资、奖金、津贴和补贴中没有属于拖欠性质的应付款(2008 年 12 月 31 日：无)，预计该余额将于短期内全部发放和使用完毕。

大冶特殊钢股份有限公司

2009 年度财务报表附注

(除特别注明外，金额单位为人民币元)

六 财务报表项目附注(续)

(18) 应交税费

	2009 年 12 月 31 日	2008 年 12 月 31 日
应交/(预交)企业所得税	17,566,716	(10,679,726)
应交增值税	172,049	4,126,663
应交城市维护建设税(a)	5,455,744	8,890,605
应交教育费附加 (a)	3,612,550	16,193,208
应交地方教育发展费	6,008,084	5,521,891
其他	7,946,191	6,615,705
	<u>40,761,334</u>	<u>30,668,346</u>

- (a) 在本公司享受外商投资企业相关税收优惠前，城市维护建设税和教育费附加分别按实际缴纳的流转税(增值税和营业税)的 7%和 3%计缴。本公司在享受外商投资企业相关税收优惠后停止缴交相关地方税项。于本年度，本公司已缴纳部分该等税费。

(19) 其他应付款

	2009 年 12 月 31 日	2008 年 12 月 31 日
应付销售返利	25,241,380	44,875,709
应付修理费	9,096,079	1,485,375
应付经营费	7,922,763	6,772,189
应付利息	4,347,258	3,964,008
应付保证金	3,781,200	3,781,200
应付海运保险费	1,862,439	3,588,027
应付排污处理费	500,000	23,586,575
应付代运费	127,274	1,098,489
其他	74,007,531	58,701,439
	<u>126,885,924</u>	<u>147,853,011</u>

- (a) 于 2009 年 12 月 31 日，其他应付款中无应付持有本公司 5%(含 5%)以上表决权股份的股东的款项(2008 年 12 月 31 日：无)。
- (b) 于 2009 年 12 月 31 日，其他应付款中无应付本公司关联方的款项(2008 年 12 月 31 日：无)。
- (c) 于 2009 年 12 月 31 日，账龄超过一年的其他应付款为 37,975,035 元(2008 年 12 月 31 日：52,036,852 元)。

大冶特殊钢股份有限公司

2009 年度财务报表附注

(除特别注明外，金额单位为人民币元)

六 财务报表项目附注(续)

(19) 其他应付款(续)

(d) 其他应付款项中包括以下外币余额：

	2009 年 12 月 31 日			2008 年 12 月 31 日		
	外币金额	汇率	折合人民币	外币金额	汇率	折合人民币
美元	168,645	6.8282	1,151,542	58,134	6.8346	397,323

(20) 一年内到期的非流动负债

	2009 年 12 月 31 日	2008 年 12 月 31 日
一年内到期的长期借款		
- 信用借款	<u>52,905,000</u>	<u>132,905,000</u>

1 年内到期的长期借款：

	借款 起始日	借款 终止日	币种	利率(%)	2009 年 12 月 31 日		2008 年 12 月 31 日	
					外币金额	人民币金额	外币金额	人民币金额
中国工商银行	逾期	逾期	人民币	7.56%	不适用	2,905,000	不适用	2,905,000
招商银行黄石支行	2008 年 11 月 18 日	2010 年 11 月 18 日	人民币	4.86%	不适用	50,000,000	不适用	-
进出口银行	2007 年 9 月 28 日	2009 年 9 月 28 日	人民币	5.40%	不适用	-	不适用	130,000,000
						<u>52,905,000</u>		<u>132,905,000</u>

1 年内到期的长期借款中的逾期借款：

	借款金额	逾期时间	年利率(%)	借款资金用途	逾期未偿还	
					原因	预期还款期
中国工商银行	2,905,000	5 年	7.56%	流动资金周转	还款金额尚在磋商	正在磋商

(21) 长期借款

	2009 年 12 月 31 日	2008 年 12 月 31 日
信用借款	<u>-</u>	<u>250,000,000</u>

大冶特殊钢股份有限公司

2009 年度财务报表附注

(除特别注明外，金额单位为人民币元)

六 财务报表项目附注(续)

(21) 长期借款(续)

(a) 长期借款到期日分析如下：

	2009 年 12 月 31 日	2008 年 12 月 31 日
一到二年	-	100,000,000
二到五年	-	150,000,000
	<u>-</u>	<u>250,000,000</u>

(22) 预计负债

	2008 年 12 月 31 日	本年增加	本年减少	2009 年 12 月 31 日
法律诉讼等有关费用(a)	11,938,167	-	-	11,938,167
预计毁约赔偿损失(b)	18,248,196	-	-	18,248,196
质量异议赔偿(c)	4,108,069	5,355,211	-	9,463,280
	<u>34,294,432</u>	<u>5,355,211</u>	<u>-</u>	<u>39,649,643</u>

- (a) 由于本公司部分债务涉及未决诉讼，根据管理层对诉讼结果的估计以及《合同法》的规定，对可能需要承担的违约金及诉讼费等计提了相应的预计负债。
- (b) 对于一停建的在建工程，本公司预计供应商和建造商可能要求继续履行合同或者提出毁约赔偿，根据合同条款和管理层的估计，对赔偿金计提了相应的预计负债。
- (c) 由于本公司个别销售的产品涉及质量异议，根据管理层的估计，对可能遭受的赔偿损失计提了相应的预计负债。

大冶特殊钢股份有限公司

2009 年度财务报表附注

(除特别注明外，金额单位为人民币元)

六 财务报表项目附注(续)

(23) 股本

	2008 年 12 月 31 日	本年增减变动					小计	2009 年 12 月 31 日
		发行新股	送股	公积金转股	其他(b)			
有限售条件股份 -								
其他内资持股	136,902,052	-	-	-	(134,620,000)	(134,620,000)	2,282,052	
其中：境内非国有法人持股	136,900,000	-	-	-	(134,620,000)	(134,620,000)	2,280,000	
境内自然人持股	2,052	-	-	-	-	-	2,052	
外资持股	126,618,480	-	-	-	(126,618,480)	(126,618,480)	-	
其中：境外法人持股	126,618,480	-	-	-	(126,618,480)	(126,618,480)	-	
无限售条件股份 -								
人民币普通股	185,887,948	-	-	-	261,238,480	261,238,480	447,126,428	
	<u>449,408,480</u>	<u>-</u>	<u>-</u>	<u>-</u>	<u>-</u>	<u>-</u>	<u>449,408,480</u>	

大冶特殊钢股份有限公司

2009 年度财务报表附注

(除特别注明外，金额单位为人民币元)

六 财务报表项目附注(续)

(23) 股本(续)

	2007 年 12 月 31 日	本年增减变动				小计	2008 年 12 月 31 日
		发行新股	送股	公积金转股	其他(b)		
有限售条件股份 -							
其他内资持股	141,942,052	-	-	-	(5,040,000)	(5,040,000)	136,902,052
其中：境内非国有法人持股	141,940,000	-	-	-	(5,040,000)	(5,040,000)	136,900,000
境内自然人持股	2,052	-	-	-	-	-	2,052
外资持股	126,618,480	-	-	-	-	-	126,618,480
其中：境外法人持股	126,618,480	-	-	-	-	-	126,618,480
无限售条件股份 -							
人民币普通股	180,847,948	-	-	-	5,040,000	5,040,000	185,887,948
	<u>449,408,480</u>	<u>-</u>	<u>-</u>	<u>-</u>	<u>-</u>	<u>-</u>	<u>449,408,480</u>

- (a) 本公司首次公开募集前的注册资本为普通股 20,922.8 万股，每股面值人民币 1 元，共计人民币 20,922.8 万元。本公司于 1997 年 3 月向境内投资者发行了 7,000 万股普通股，并在深圳证券交易所挂牌上市交易。发行后经过数次的分股和配股后，总股本增至 44,940.8 万元(详见附注一)。
- (b) 根据 2006 年 1 月 12 日本公司股东大会通过的股权分置改革方案，自 2006 年 2 月 7 日起，本公司全体非流通股股东持有的非流通股获得上市流通权，股权性质变更为有限售条件的流通股，但约定了 1 至 3 年不等的限售期(详见附注一)。于本年度，261,238,480 股有限售条件流通股的承诺限售期到期，转为无限售条件流通股。于 2009 年 12 月 31 日，由于部分股东未提出解除限售申请，2,282,052 股仍为有限售条件流通股。

大冶特殊钢股份有限公司

2009 年度财务报表附注

(除特别注明外，金额单位为人民币元)

六 财务报表项目附注(续)

(24) 资本公积

	2008 年 12 月 31 日	本年增加	本年减少	2009 年 12 月 31 日
股本溢价	264,908,962	-	-	264,908,962
其他资本公积				
原制度资本公积转入				
— 债务重组收益(a)	145,950,186	-	-	145,950,186
— 关联交易差价(b)	74,794,126	-	-	74,794,126
	<u>485,653,274</u>	<u>-</u>	<u>-</u>	<u>485,653,274</u>
	2007 年 12 月 31 日	本年增加	本年减少	2008 年 12 月 31 日
股本溢价	264,908,962	-	-	264,908,962
其他资本公积				
原制度资本公积转入				
— 债务重组收益(a)	145,950,186	-	-	145,950,186
— 关联交易差价(b)	74,794,126	-	-	74,794,126
	<u>485,653,274</u>	<u>-</u>	<u>-</u>	<u>485,653,274</u>

(a) 其他资本公积主要为以前年度豁免的银行借款本金和利息、因诉讼案件和解并执行完毕后豁免的债务以及供应商采购款让利等。

(b) 本公司于以前年度曾以成本利润率超过 20% 的价格向关联方销售钢坯。根据财政部于 2001 年 12 月 21 日发布的财会[2001]64 号《关联方之间出售资产等有关会计处理问题暂行规定》，向关联公司销售钢坯的价格超过规定的部分已于以前年度计入资本公积。

(25) 盈余公积

	2008 年 12 月 31 日	本年提取	本年减少	2009 年 12 月 31 日
法定盈余公积金	<u>136,647,003</u>	<u>33,279,096</u>	<u>-</u>	<u>169,926,099</u>
	2007 年 12 月 31 日	本年提取	本年减少	2008 年 12 月 31 日
法定盈余公积金	<u>116,558,920</u>	<u>20,088,083</u>	<u>-</u>	<u>136,647,003</u>

大冶特殊钢股份有限公司

2009 年度财务报表附注

(除特别注明外，金额单位为人民币元)

六 财务报表项目附注(续)

(25) 盈余公积(续)

根据《中华人民共和国公司法》、本公司章程及董事会的决议，本公司按年度净利润的 10%提取法定盈余公积金，当法定盈余公积金累计额达到注册资本的 50%以上时，可不再提取。法定盈余公积金经有关部门批准后可用于弥补亏损，或者增加股本。除了用于弥补亏损外，法定盈余公积金于增加股本后，其余额不得少于股本的 25%。本公司 2009 年度按可供分配的利润 332,790,958 元的 10%提取法定盈余公积金 33,279,096 元(2008 年度：20,088,083 元)。

(26) 未分配利润

	2009 年度		2008 年度	
	金额	提取或分配比例	金额	提取或分配比例
年初未分配利润	684,949,199		594,038,142	
加：本年净利润	332,790,958		200,880,836	
减：提取法定盈余公积	(33,279,096)	10%	(20,088,083)	10%
		每 10 股派		每 10 股派
应付普通股股利	<u>(44,940,848)</u>	现金 1 元	<u>(89,881,696)</u>	现金 2 元
年末未分配利润	<u>939,520,213</u>		<u>684,949,199</u>	

根据 2009 年 4 月 23 日股东大会决议，本公司分派 2008 年度现金股利每 10 股现金 1 元(含税)，共 44,940,848 元。

根据 2010 年 3 月 5 日董事会决议，董事会提议本公司向全体股东派发现金股利，每 10 股现金 1.5 元(含税)，按 2009 年末已发行股份 449,408,480 计算，拟派发现金股利共计 67,411,272 元，上述提议尚待股东大会批准。

(27) 营业收入和营业成本

	2009 年度	2008 年度
主营业务收入(a)	4,903,506,761	7,085,221,623
其他业务收入(b)	657,677,919	416,549,423
	<u>5,561,184,680</u>	<u>7,501,771,046</u>
	2009 年度	2008 年度
主营业务成本(a)	4,424,901,605	6,796,903,664
其他业务成本(b)	613,372,711	368,690,004
	<u>5,038,274,316</u>	<u>7,165,593,668</u>

大冶特殊钢股份有限公司

2009 年度财务报表附注

(除特别注明外，金额单位为人民币元)

六 财务报表项目附注(续)

(27) 营业收入和营业成本(续)

(a) 主营业务收入和主营业务成本

按行业分析如下：

	2009 年度		2008 年度	
	主营业务收入	主营业务成本	主营业务收入	主营业务成本
钢铁行业	<u>4,903,506,761</u>	<u>4,424,901,605</u>	<u>7,085,221,623</u>	<u>6,796,903,664</u>

按产品分析如下：

	2009 年度		2008 年度	
	主营业务收入	主营业务成本	主营业务收入	主营业务成本
钢产品	4,377,477,486	3,950,739,443	6,156,022,367	5,936,917,432
管坯及其他	<u>526,029,275</u>	<u>474,162,162</u>	<u>929,199,256</u>	<u>859,986,232</u>
	<u>4,903,506,761</u>	<u>4,424,901,605</u>	<u>7,085,221,623</u>	<u>6,796,903,664</u>

按地区分析如下：

	2009 年度		2008 年度	
	主营业务收入	主营业务成本	主营业务收入	主营业务成本
中国	4,552,693,943	4,111,830,245	6,115,415,224	5,901,799,492
海外	<u>350,812,818</u>	<u>313,071,360</u>	<u>969,806,399</u>	<u>895,104,172</u>
	<u>4,903,506,761</u>	<u>4,424,901,605</u>	<u>7,085,221,623</u>	<u>6,796,903,664</u>

(b) 其他业务收入和其他业务成本

	2009 年度		2008 年度	
	其他业务收入	其他业务成本	其他业务收入	其他业务成本
材料销售(i)	495,184,193	486,190,808	240,027,069	223,760,845
动力销售(ii)	85,642,714	84,809,532	81,484,730	64,490,610
其他	<u>76,851,012</u>	<u>42,372,371</u>	<u>95,037,624</u>	<u>80,438,549</u>
	<u>657,677,919</u>	<u>613,372,711</u>	<u>416,549,423</u>	<u>368,690,004</u>

(i) 材料销售收入主要为向关联方销售的废钢、矿石及燃料等原材料。

(ii) 动力销售收入主要为向关联方销售的氧气、煤气及电力等。

大冶特殊钢股份有限公司

2009 年度财务报表附注

(除特别注明外，金额单位为人民币元)

六 财务报表项目附注(续)

(27) 营业收入和营业成本(续)

(c) 本公司前五名客户的营业收入情况

本公司前五名客户营业收入的总额为 737,100,812 元(2008 年：872,635,383 元)，占本公司全部营业收入的比例为 13%(2008 年：12%)，具体情况如下：

	营业收入	占本公司全部营业收入的比例(%)
海南晟钢物资贸易有限公司	218,518,291	4%
湖北三环成套贸易有限公司	137,553,358	3%
中国重汽集团济南动力有限公司	137,337,586	2%
柳州欧维姆机械股份有限公司	133,876,887	2%
浙江天马轴承股份有限公司	109,814,690	2%
	<u>737,100,812</u>	<u>13%</u>

(28) 营业税金及附加

	2009 年度	2008 年度
营业税	762,721	652,874
自营出口关税	181,313	1,356,068
	<u>944,034</u>	<u>2,008,942</u>

(29) 财务费用

	2009 年度	2008 年度
借款利息支出	13,642,906	25,088,341
减：利息收入	(3,344,142)	(2,576,294)
汇兑损失	1,794,769	12,327,503
减：汇兑收益	(1,673,630)	(1,931,133)
其他支出/(收益)	1,816,265	(3,443,393)
	<u>12,236,168</u>	<u>29,465,024</u>

大冶特殊钢股份有限公司

2009 年度财务报表附注

(除特别注明外，金额单位为人民币元)

六 财务报表项目附注(续)

(30) 资产减值损失

	2009 年度	2008 年度
坏账损失(附注六(3), (4))	2,713,941	2,015,221
收回已核销坏账	-	(18,452,542)
存货跌价损失(附注六(6))	4,352,707	75,660,289
	<u>7,066,648</u>	<u>59,222,968</u>

(31) 营业外收入

营业外收入

	2009 年度	2008 年度
处置固定资产利得	2,660,562	1,342,420
债务重组收益	320,345	1,296,076
政府补助(a)	300,000	3,100,000
转回长账龄应付款项	3,417,440	56,369,053
其他	1,285,062	4,800,178
	<u>7,983,409</u>	<u>66,907,727</u>

(a) 政府补助明细

	2009 年度	2008 年度
高科技项目研发科技补助	<u>300,000</u>	<u>3,100,000</u>

(32) 营业外支出

	2009 年度	2008 年度
处置固定资产损失	5,363,152	1,043,782
诉讼损失	-	401,204
其他	727,577	83,171
	<u>6,090,729</u>	<u>1,528,157</u>

大冶特殊钢股份有限公司

2009 年度财务报表附注

(除特别注明外，金额单位为人民币元)

六 财务报表项目附注(续)

(33) 所得税费用

	2009 年度	2008 年度
当期所得税	39,610,725	-
递延所得税(附注六(11))	8,034,187	(21,959,223)
	<u>47,644,912</u>	<u>(21,959,223)</u>

将基于利润表的利润总额采用适用税率计算的所得税调节为所得税费用：

	2009 年度	2008 年度
利润总额	<u>380,435,870</u>	<u>178,921,613</u>
按适用税率计算的所得税	47,554,484	-
暂时性差异预计转回税率变更	-	(21,959,223)
不得扣除的成本、费用和损失	90,428	-
所得税费用	<u>47,644,912</u>	<u>(21,959,223)</u>

(34) 每股收益

(a) 基本每股收益

基本每股收益以归属于本公司普通股股东的净利润除以本公司发行在外普通股的加权平均数计算：

	2009 年度	2008 年度
归属于本公司普通股股东的净利润	332,790,958	200,880,836
发行在外普通股的加权平均数	<u>449,408,480</u>	<u>449,408,480</u>
基本每股收益	<u>0.741</u>	<u>0.447</u>

(b) 稀释每股收益

本公司 2009 年度和 2008 年度无稀释性的潜在普通股，故稀释每股收益与基本每股收益一致。

(35) 其他综合收益

于2008年度和2009年度，本公司没有其他综合收益项目。

大冶特殊钢股份有限公司

2009 年度财务报表附注

(除特别注明外，金额单位为人民币元)

六 财务报表项目附注(续)

(36) 现金流量表项目注释

(a) 收到的其他与经营活动有关的现金

	2009 年度	2008 年度
利息收入	3,344,142	2,576,294
其他	2,099,638	6,044,277
	<u>5,443,780</u>	<u>8,620,571</u>

(b) 支付其他与经营活动有关的现金

现金流量表中支付其他与经营活动有关的现金主要包括：

	2009 年度	2008 年度
排污处理费	23,586,575	1,863,766
运输费	6,458,692	4,327,220
行政费用	25,653,983	21,276,541
技术开发费	4,675,854	1,595,814
其他	2,400,838	1,773,558
	<u>62,775,942</u>	<u>30,836,899</u>

于本年度，本公司已按照计划向黄石市政府有关部门支付了以前年度之排污处理费。

(c) 将净利润调节为经营活动现金流量

	2009 年度	2008 年度
净利润	332,790,958	200,880,836
加：计提资产减值准备	7,066,648	59,222,968
固定资产折旧	142,182,080	127,140,987
无形资产摊销	900,000	900,000
处置固定资产的损失/(收益)	2,702,590	(298,638)
财务费用	13,642,906	25,088,341
递延所得税资产的减少/(增加)	8,034,187	(21,959,223)
存货的(增加)/减少	(267,135,481)	390,515,115
经营性应收项目的增加	(421,234,273)	(224,397,437)
经营性应付项目的增加/(减少)	274,945,501	(200,386,807)
经营活动产生的现金流量净额	<u>93,895,116</u>	<u>356,706,142</u>

大冶特殊钢股份有限公司

2009 年度财务报表附注

(除特别注明外，金额单位为人民币元)

六 财务报表项目附注(续)

(36) 现金流量表项目注释(续)

(d) 不涉及现金收支的重大投资和筹资活动

	2009 年度	2008 年度
以票据结算的固定资产购建	<u>142,048,704</u>	<u>178,795,500</u>

(e) 现金及现金等价物净变动情况

	2009 年度	2008 年度
现金的年末余额	73,164,036	356,351,917
减：现金的年初余额	<u>(356,351,917)</u>	<u>(134,975,543)</u>
现金净(减少)/增加额	<u>(283,187,881)</u>	<u>221,376,374</u>

(f) 现金及现金等价物

	2009 年 12 月 31 日	2008 年 12 月 31 日
货币资金(附注六(1))	142,620,488	382,021,447
减：受到限制的其他货币资金	<u>(69,456,452)</u>	<u>(25,669,530)</u>
现金年末余额	<u>73,164,036</u>	<u>356,351,917</u>

(g) 不涉及现金收支的重大经营活动

	2009 年度	2008 年度
以票据结算的商品购买和销售	<u>3,512,173,850</u>	<u>4,158,467,251</u>

大冶特殊钢股份有限公司

2009 年度财务报表附注

(除特别注明外，金额单位为人民币元)

七 分部信息

由于本公司之营业收入、费用、资产及负债仅与生产和销售钢材及其相关产品有关，本公司管理层将钢材业务作为一个整体，定期获取其财务状况，经营成果和现金流量等有关会计信息并进行评价。因此，本公司只有钢材业务分部，从而没有编制报告分部资料。

2009 年度本公司在国内及其他国家的对外交易收入总额，以及于 2009 年 12 月 31 日本公司位于国内的除递延所得税资产之外的非流动资产总额列示如下：

对外交易收入	2009 年度	2008 年度
中国	5,210,371,862	6,531,964,647
其他国家	350,812,818	969,806,399
	<u>5,561,184,680</u>	<u>7,501,771,046</u>
非流动资产总额	2009 年 12 月 31 日	2008 年 12 月 31 日
中国	<u>1,904,194,244</u>	<u>1,884,115,708</u>

八 关联方关系及其交易

(1) 母公司情况

(a) 母公司基本情况

	企业类型	注册地	法人代表	业务性质	组织机构代码
中信泰富	投资控股	香港	常振明	业务多元化，主要从事特钢制造、铁矿开采、在中国大陆开发房地产、基础建设(如能源、隧道及信息业)以及销售及分销。	不适用

中信泰富为本公司第一及第二大股东的实际控制人，因此也是本公司的实际控制人。本公司的最终控制方为中国中信集团公司。

第一及第二大股东的基本情况如下：

	企业类型	注册地	法人代表	业务性质	组织机构代码
新冶钢	外商投资企业	中国	刘玠	主要从事生产销售黑色、有色金属材料和相应的工业辅助材料及承接来料加工业务。	75704583-3
中信投资	外商独资企业	中国	常振明	投资控股	不适用

大冶特殊钢股份有限公司

2009 年度财务报表附注

(除特别注明外，金额单位为人民币元)

八 关联方关系及其交易(续)

(1) 母公司情况(续)

(b) 母公司注册资本及其变化

	2008 年 12 月 31 日	本年增加	本年减少	2009 年 12 月 31 日
中信泰富	港币 24 亿元	-	-	港币 24 亿元

第一及第二大股东的注册资本及其变化如下：

	2008 年 12 月 31 日	本年增加	本年减少	2009 年 12 月 31 日
新冶钢	人民币 21 亿元	-	-	人民币 21 亿元
中信投资	美元 1 亿元	-	-	美元 1 亿元

(c) 控股股东对本公司的持股比例和表决权比例

	2009 年 12 月 31 日		2008 年 12 月 31 日	
	持股比例	表决权比例	持股比例	表决权比例
中信泰富	58.13%	58.13%	58.13%	58.13%

第一及第二大股东对本公司的持股比例和表决权比例如下：

	2009 年 12 月 31 日		2008 年 12 月 31 日	
	持股比例	表决权比例	持股比例	表决权比例
新冶钢	29.95%	29.95%	29.95%	29.95%
中信投资	28.18%	28.18%	28.18%	28.18%

大冶特殊钢股份有限公司

2009 年度财务报表附注

(除特别注明外，金额单位为人民币元)

八 关联方关系及其交易(续)

(2) 其他关联方情况

	与本公司的关系	组织机构代码
江阴兴澄特种钢铁有限公司 (“兴澄特种钢铁”)	同受实际控制人控制	60798420-2
江阴泰富兴澄特种材料有限公司 (“兴澄特种材料”)	同受实际控制人控制	74391995-8
湖北中特新化能科技有限公司 (“中特新化能”)	同受实际控制人控制	78817722-2
石家庄钢铁有限责任公司 (“石家庄钢铁”)	同受实际控制人控制	10436578-4
中信泰富工程技术(上海)有限公司(“泰富工程”)	同受实际控制人控制	669406483
湖北新冶钢特种钢管有限公司 (“特种钢管”)	同受实际控制人控制	79875016-8
黄石新兴管业有限公司 (“黄石新兴管业”)	第一大股东的联营公司	67367585-4

(3) 关联交易

(a) 定价政策

本公司关联交易包括采购货物、销售货物、加工钢材、提供煤气、蒸汽、空气、氧气、水电、劳务等，其价格均依据关联方签定的关联交易合同。具体定价按下列原则协商确定：

- 国家有定价的，按国家定价执行；
- 国家没有定价的，按市场价格执行；
- 没有市场价格参照的，以实际成本加成一定比例商定协议价格，加成比例不高于成本的 20%。

大冶特殊钢股份有限公司

2009 年度财务报表附注

(除特别注明外，金额单位为人民币元)

八 关联方关系及其交易(续)

(3) 关联交易(续)

(b) 采购货物

	2009 年度	2008 年度
新冶钢(i)	1,588,926,813	1,766,327,474
中特新化能(ii)	542,043,658	747,184,244
兴澄特种钢铁	-	181,277,105
黄石新兴管业	-	24,059,042
石家庄钢铁	-	586,658
特种钢管	11,049,765	51,323
	<u>2,142,020,236</u>	<u>2,719,485,846</u>

(i) 本公司主要从新冶钢购买原材料、连铸坯以及钢材等，主要包括：

本公司以市场价从新冶钢采购铁矿石、铁精矿、焦丁等大宗原材料作为相互生产调配之需。2009 年度的采购金额为 929,960,759 元(2008 年度：950,434,385 元)。

本公司以协议价格从新冶钢采购连铸坯。2009 年度的采购金额为 413,002,632 元(2008 年度：423,484,027 元)。

本公司以协议价格从新冶钢采购钢材，2009 年度的采购金额为 245,963,422 元(2008 年度：392,409,062 元)。

(ii) 中特新化能主要生产焦炭供本公司生产使用。

2009 年度本公司向关联方采购货物占同类交易的 52%(2008 年度：43%)。

(c) 销售货物

	2009 年度	2008 年度
新冶钢(i)	553,984,521	777,754,868
中特新化能(ii)	84,568,557	73,827,924
黄石新兴管业	9,776,679	6,539,411
特种钢管(iii)	188,058,692	5,347,247
	<u>836,388,449</u>	<u>863,469,450</u>

大冶特殊钢股份有限公司

2009 年度财务报表附注

(除特别注明外，金额单位为人民币元)

八 关联方关系及其交易(续)

(3) 关联交易(续)

(c) 销售货物(续)

(i) 本公司主要向新冶钢提供原料、备件、管坯以及钢材等，主要包括：

本公司以协议价向新冶钢提供原料、备件等。2009 年度的销售金额为 406,069,517 元(2008 年度：379,692,038 元)。

本公司以协议价格向新冶钢销售管坯。2009 年度的销售金额为 144,872,144 元 (2008 年度：393,087,269 元)。

本公司以协议价格向新冶钢销售钢材。2009 年度的销售金额为 3,042,860 元 (2008 年度：4,975,561 元)。

(ii) 本公司主要以成本价向中特新化能调度电和辅料备件等。

(iii) 本公司主要以协议价格向特种钢管销售管坯。

2009 年度本公司向关联方销售货物占同类交易的 15%(2008 年度：12%)。

(d) 提供劳务

	2009 年度	2008 年度
新冶钢	2,358,436	3,147,934
中特新化能	7,254,962	4,541,805
特种钢管	-	2,248
	<u>9,613,398</u>	<u>7,691,987</u>

本公司向新冶钢及中特新化能提供仪表维护、检斤、运输等服务，并以协议价格收取服务费。2009 年度本公司向关联方提供劳务占同类劳务收入的 100%(2008 年度：100%)

大冶特殊钢股份有限公司

2009 年度财务报表附注

(除特别注明外，金额单位为人民币元)

八 关联方关系及其交易(续)

(3) 关联交易(续)

(e) 接受劳务

	2009 年度	2008 年度
新冶钢	<u>20,227,557</u>	<u>6,031,359</u>

本公司主要是以协议价格向新冶钢购买运输、安装劳务等。

2009 年度本公司向关联公司购买劳务占同类劳务支出的 30% (2008 年度：9%)。

(f) 销售固定资产

	2009 年度	2008 年度
新冶钢	<u>4,899,425</u>	<u>15,491,926</u>

本公司主要是以账面净值向新冶钢转让其生产所需的机器设备等。

(g) 购入设备及备件

	2009 年度	2008 年度
新冶钢	170,117	1,667,515
泰富工程	18,418,803	37,056,000
	<u>18,588,920</u>	<u>38,723,515</u>

(h) 关键管理人员薪酬

	2009 年度	2008 年度
关键管理人员薪酬	<u>1,847,800</u>	<u>1,630,000</u>

大冶特殊钢股份有限公司

2009 年度财务报表附注

(除特别注明外，金额单位为人民币元)

八 关联方关系及其交易(续)

(4) 关联方应收、应付款项余额

(a) 应付账款

	2009 年 12 月 31 日	2008 年 12 月 31 日
黄石新兴管业	7,937,033	19,375,747
兴澄特种钢铁	208,816	17,550
泰富工程	6,907,800	-
	<u>15,053,649</u>	<u>19,393,297</u>

于 2009 年 12 月 31 日，本公司应付关联方账款占应付账款总额 2%(2008 年 12 月 31 日：2%)。

以上应付关联方款项均为无抵押、不计息及无固定还款期。

九 或有事项

于 2009 年 12 月 31 日，本公司不存在或有事项。

十 承诺事项

(1) 资本性支出承诺事项

以下为本公司于资产负债表日，已签约而尚不必在资产负债表上列示的资本性支出承诺：

	2009 年 12 月 31 日	2008 年 12 月 31 日
房屋、建筑物及机器设备	<u>190,085,680</u>	<u>79,233,717</u>

(2) 前期承诺履行情况

本公司 2008 年 12 月 31 日之资本性支出承诺已按照之前承诺履行。

十一 资产负债表日后事项

拟分配的股利(a)	金额 67,411,272
-----------	------------------

- (a) 根据 2010 年 3 月 5 日董事会决议，董事会提议本公司向全体股东分配股利 67,411,272 元，未在本财务报表中确认为负债(附注六(26))。

大冶特殊钢股份有限公司

2009 年度财务报表补充资料

(除特别注明外，金额单位为人民币元)

一 非经常性损益明细表

	2009 年度	2008 年度
处置非流动资产损失/(收益)	2,702,590	(298,638)
政府补贴	(300,000)	(3,100,000)
债务重组收益	(320,345)	(1,296,076)
转回长账龄应付款项	(3,417,440)	(56,369,053)
其他营业外收支净额	(557,485)	(4,315,803)
	<u>(1,892,680)</u>	<u>(65,379,570)</u>
所得税影响额	236,585	-
	<u>(1,656,095)</u>	<u>(65,379,570)</u>

非经常性损益明细表编制基础

根据中国证券监督管理委员会《公开发行证券的公司信息披露解释性公告第 1 号——非经常性损益[2008]》的规定，非经常性损益是指与公司正常经营业务无直接关系，以及虽与正常经营业务相关，但由于其性质特殊和偶发性，影响报表使用人对公司经营业绩和盈利能力作出正确判断的各项交易和事项产生的损益。

二 净资产收益率及每股收益

	加权平均		每股收益			
	净资产收益率(%)		基本每股收益		稀释每股收益	
	2009 年度	2008 年度	2009 年度	2008 年度	2009 年度	2008 年度
归属于公司普通股股东的净利润	17.58%	11.91%	0.741	0.447	0.741	0.447
扣除非经常性损益后归属于公司普通股股东的净利润	17.49%	8.04%	0.737	0.302	0.737	0.302

大冶特殊钢股份有限公司

2009 年度财务报表补充资料

(除特别注明外，金额单位为人民币元)

三 本公司主要会计报表项目的异常情况及原因的说明

资产负债表	2009 年	2008 年	变动幅度	变动原因说明
	12 月 31 日	12 月 31 日		
货币资金	142,620,488	382,021,447	(63%)	主要原因是本年归还贷款所致
应收票据	544,286,087	328,279,358	66%	主要原因是本年使用票据结算较多所致
预付款项	199,419,794	66,821,718	198%	主要是本年增加预付材料款所致
存货	836,345,602	573,562,828	46%	主要原因是原材料储备及半成品增加所致
在建工程	47,694,137	107,385,543	(56%)	主要原因是在建工程转入固定资产所致
短期借款	135,000,000	5,000,000	2,600%	主要原因是本年增加短期贷款所致
应付票据	357,915,559	33,650,000	964%	主要是年末增加存货储备所致
预收款项	216,876,232	126,224,181	72%	主要原因是去年末销售急剧下降，本年恢复正常所致
应交税费	40,761,334	30,668,346	33%	主要是本年应交所得税增加所致
一年内到期的非流动负债	52,905,000	132,905,000	(60%)	主要原因是本年归还贷款所致
长期借款	-	250,000,000	(100%)	主要原因是本年归还贷款所致
利润表	2009 年度	2008 年度	变动幅度	变动原因说明
营业收入	5,561,184,680	7,501,771,046	(26%)	主要原因是售价下跌所致
营业成本	5,038,274,316	7,165,593,668	(30%)	主要是原材料价格下跌所致
资产减值损失	7,066,648	59,222,968	(88%)	主要是本年存货跌价准备减少所致
营业外收入	7,983,409	66,907,727	(88%)	主要是本年转回长账龄应付款项减少所致
所得税费用	47,644,912	(21,959,223)	(317%)	主要是本年开始交税所致

2009 年度资产减值准备明细表

项 目	年初账面余额	本期计提	本期减少数		期末账面余额
			转回	转销	
一、坏账准备	22,518,435	3,919,957	(1,206,016)		25,232,376
二、存货跌价准备	102,628,321	4,352,707		(76,695,352)	30,285,676
三、可供出售金融资产 减值准备					
四、持有至到期投资减 值准备					
五、长期股权投资减值 准备					
六、投资性房地产减值 准备					
七、固定资产减值准备	4,334,331				4,334,331
八、工程物资减值准备					
九、在建工程减值准备	11,898,266				11,898,266
十、生产性生物资产减 值准备					
十一、油气资产减值准 备					
十二、无形资产减值准 备					
十三、商誉减值准备					
十四、其他					
合计	141,379,353	8,272,664	(1,206,016)	(76,695,352)	71,750,649

公司负责人：蔡星海

总经理：钱刚

总会计师：吴巨波

净资产收益率及每股收益计算表

编制单位：大冶特殊钢股份有限公司

会计报表属期：2009 年

报告期利润	加权平均净资产收益率 (%)	每股收益 (元)	
		基本每股收益	稀释每股收益
归属于公司普通股股东的净利润	17.58	0.741	0.741
扣除非经常性损益后归属于公司普通股股东的净利润	17.49	0.737	0.737

净资产收益率及每股收益计算表

编制单位：大冶特殊钢股份有限公司

会计报表属期：2008 年

报告期利润	加权平均净资产收益率 (%)	每股收益 (元)	
		基本每股收益	稀释每股收益
归属于公司普通股股东的净利润	11.91	0.447	0.447
扣除非经常性损益后归属于公司普通股股东的净利润	8.04	0.302	0.302

计算过程

上述数据采用以下计算公式计算而得：

加权平均净资产收益率

$$\text{加权平均净资产收益率} = \frac{P_0}{(E_0 + NP \div 2 + E_i \times M_i \div M_0 - E_j \times M_j \div M_0 \pm E_k \times M_k \div M_0)}$$

其中：P₀ 分别对应于归属于公司普通股股东的净利润、扣除非经常性损益后归属于公司普通股股东的净利润；NP 为归属于公司普通股股东的净利润；E₀ 为归属于公司普通股股东的期初净资产；E_i 为报告期发行新股或债转股等新增的、归属于公司普通股股东的净资产；E_j 为报告期回购或现金分红等减少的、归属于公司普通股股东的净资产；M₀ 为报告期月份数；M_i 为新增净资产次月起至报告期期末的累计月数；M_j 为减少净资产次月起至报告期期末的累计月数；E_k 为因其他交易或事项引起的、归属于公司普通股股东的净资产增减变动；M_k 为发生其他净资产增减变动次月起至报告期期末的累计月数。

基本每股收益

$$\text{基本每股收益} = P_0 \div S$$

$$S = S_0 + S_1 + S_i \times M_i \div M_0 - S_j \times M_j \div M_0 - S_k$$

其中：P0为归属于公司普通股股东的净利润或扣除非经常性损益后归属于普通股股东的净利润；S为发行在外的普通股加权平均数；S0为期初股份总数；S1为报告期因公积金转增股本或股票股利分配等增加股份数；Si为报告期因发行新股或债转股等增加股份数；Sj为报告期因回购等减少股份数；Sk为报告期缩股数；M0报告期月份数；Mi为增加股份次月起至报告期期末的累计月数；Mj为减少股份次月起至报告期期末的累计月数。

稀释每股收益

稀释每股收益= $P1 / (S0 + S1 + Si \times Mi \div M0 - Sj \times Mj \div M0 - Sk + \text{认股权证、股份期权、可转换债券等增加的普通股加权平均数})$

其中，P1为归属于公司普通股股东的净利润或扣除非经常性损益后归属于公司普通股股东的净利润，并考虑稀释性潜在普通股对其影响，按《企业会计准则》及有关规定进行调整。公司在计算稀释每股收益时，应考虑所有稀释性潜在普通股对归属于公司普通股股东的净利润或扣除非经常性损益后归属于公司普通股股东的净利润和加权平均股数的影响，按照其稀释程度从大到小的顺序计入稀释每股收益，直至稀释每股收益达到最小值。

十一、备查文件目录

- (一) 载有法定代表人、主管会计工作负责人、会计机构负责人签名并盖章的会计报表。
- (二) 载有会计师事务所盖章、注册会计师签名并盖章的审计报告原件。
- (三) 报告期内在中国证监会指定报纸上公开披露过的所有公司文件的正本及公告的原稿。

董事长：蔡星海

大冶特殊钢股份有限公司

董 事 会

2010年3月5日

完

香港，二零一零年三月八日

於本公佈日期，本公司執行董事包括常振明先生（主席）、張極井先生、李松興先生、榮明杰先生、莫偉龍先生、李士林先生、劉基輔先生、羅銘韜先生、王安德先生及郭文亮先生；本公司非執行董事包括張偉立先生、德馬雷先生、居偉民先生、殷可先生及彼得·克萊特先生（德馬雷先生的替任董事）；及本公司獨立非執行董事包括韓武敦先生、陸鍾漢先生及何厚鏘先生。