

香港交易及結算所有限公司及香港聯合交易所有限公司對本公佈的內容概不負責，對其準確性或完整性亦不發表任何聲明，並明確表示，概不對因本公佈全部或任何部分內容而產生或因倚賴該等內容而引致的任何損失承擔任何責任。



G-Resources Group Limited
國際資源集團有限公司*
(於百慕達註冊成立之有限公司)
(股份代號：1051)

公佈

國際資源於 MARTABE 發現新黃金成礦區

香港，二零一零年十二月十三日

國際資源集團有限公司（股份代號：1051 – 「國際資源」或「本公司」）欣然宣佈於印尼北蘇門答臘之 Martabe 金銀礦項目發現一處新黃金成礦區。該勘探區名為 Horas（「Horas」），位於 Martabe 施工現場 3 千米以內，且先前從未鑽探。

摘要包括：

- 全部三個早期鑽孔於該地區產生良好的穿切，摘要如下：

48.2 米 @ 3.14 克黃金／噸，2.0 克白銀／噸，取自 60.6 米深
22.6 米 @ 1.25 克黃金／噸，1.6 克白銀／噸，取自 104.0 米深
29.2 米 @ 1.27 克黃金／噸，4.9 克白銀／噸，取自 85.6 米深

- 該等穿切出現在 1 至 2 千米長的未鑽探區域，近地表地質物理和岩石地質化學異常，並證實該異常潛在賦存大量黃金成礦系統
- 開始佈置一項鑽探計劃，全面深測該靶區
- 該等結果證實 Martabe 金銀礦項目區具有持續找礦潛力

* 僅供識別

詳情

國際資源正繼續在計劃投產的Martabe礦山附近及Martabe工程合約（「工程合約」）覆蓋地區就新黃金礦藏進行積極的勘探計劃。作為該持續計劃的一部分，最近在Horas勘探區（前稱Barani南部勘探區）完成了三個金剛石鑽孔。全部三個鑽孔均取得重大黃金成果。

Horas位於Martabe項目施工現場東南面3千米及Barani礦區以南1千米處（圖一），先前從未鑽探。

此次鑽探調查尚未探測過的北部地區。它只是大面積地表地球物理異常靶區的一小部份。該物探靶區異常分別由空中電磁航測和地面激電電阻測試，異常區域互相吻合；地表岩石取樣和檢測結果（含金高至10克／噸）進一步証實該區域的金異常。該異常範圍地表至少有1.1千米長，編錄地質模型的寬度超過100米，深度至少300米。

三個鑽孔設計為「初查」（或起步）階段，並非用作圈定資源量。就此而言，目標被證實為質素出色，其最佳結果包括：

斷面164900mN

- APSD1006：29.2米 @ 1.27克黃金／噸，4.9克白銀／噸，取自85.6米

斷面165000mN

- APSD1009：13.0米 @ 1.02克黃金／噸，0.60克白銀／噸，取自85.1米
- APSD1009：22.6米 @ 1.25克黃金／噸，1.62克白銀／噸，取自104.0米
- APSD1009：15.0米 @ 0.81克黃金／噸，1.0克白銀／噸，取自129.0米
- APSD1009：72.5米 @ 0.73克黃金／噸，2.0克白銀／噸，取自149.1米
- APSD1014：48.2米 @ 3.14克黃金／噸，2.0克白銀／噸，取自60.6米

詳細結果列於下表及圖三，當中列示覆蓋模擬激電電阻率的鑽孔斷面。礦體傾斜並呈南北走向。表層岩石地質化學特徵表明，礦體從鑽孔穿切向上延伸至地表。

金剛石鑽孔穿切若干10至20米寬的硅化及硅土蝕變區，與Martabe礦區通常具有高品位黃金及高電阻率的地區（Purnama、Ramba Joring、Barani等）類似。在Horas勘探區對應黃金成礦區及地質編錄模型電阻率高點。地質詮釋及電阻率模型表明本文所報告穿切近似成礦區的真實寬度。

蝕變區、黃金品位及電阻率之間的緊密相關性表明，餘下1.1千米長的電阻率異常區域極可能勘探出與三個初查鑽孔發現的相類似礦體（圖二）。電阻率異常亦存在更深層的潛在向北延伸，並可能擴展至約2千米長的整個區域（圖二）。

已規劃進行十四個金剛石鑽孔的計劃，以便沿其整個長度廣泛測試地質物理目標。該等鑽孔乃計劃評估數百萬盎司資源潛力，且間距相對較寬，為100至200米。進一步的地表填圖和採樣乃計劃檢測高電阻率區向北延伸的潛力。

其他勘探計劃

勘探工作繼續在整個Martabe金銀礦項目區域進行。通過現有大間距鑽探、綜合地表填圖及地質物理勘探已界定Tor Uluala的礦化區域，並繼續在此進行鑽探。近期鑽探發現強至強烈蝕變帶及疑似礦化帶，仍需等待化驗結果。在Tor Uluala西部進行的鑽探僅發現少量礦化帶；正在進行全面地質詮釋以協助在該區域今後的找礦定位。

深孔鑽探旨在尋找地表淺部礦床以下的大型斑岩類銅—金礦床，專門佈置一台LF-90鑽機繼續進行。鑽機現時在Tor Uluala鑽探，近期已在Ramba Joring完成一個鑽孔。Ramba Joring深孔在整個孔深內發現強至強烈泥質至高度泥質蝕變；仍需等待化驗結果。

區域勘探繼續在本公司1,639平方公里工程合約地區進行。已於若干勘探區界定鑽探目標，正開展鑽探前期準備工作。

關於Martabe

Martabe金銀礦項目位於印尼北蘇門答臘省之蘇門答臘島西側巴當托魯分區內（圖一和圖二）。該項目乃根據一九九七年四月訂立的第六期工程合約（「工程合約」）而確定。工程合約界定國際資源及印尼政府在合約期內的所有條款、條件及責任。Martabe的資源量包括650萬盎司黃金及6,600萬盎司白銀，為國際資源集團的核心資產及業務啟動項目，在此基礎上建立以亞太地區為重心的世界級黃金公司。Martabe金銀礦項目仍在興建中，預期二零一一年年底投產，以預測之低現金成本每盎司黃金280美元，年產黃金25萬盎司及白銀2至3百萬盎司。國際資源現正透過勘探面積廣闊且礦藏豐富的工程合約區域，以及收購其他優質黃金資產，力求將產量迅速提高至每年超過1百萬盎司黃金。Martabe金銀礦項目獲得印尼中央、省級和地方政府以及巴當托魯鄰近社群大力支持。

承董事會命
國際資源集團有限公司
行政總裁
Peter Geoffrey Albert

香港，二零一零年十二月十三日

(本公司不保證上述中文譯文的完整性及準確性，一切以英文稿為準)

於本公佈日期，董事會包括(i)本公司執行董事趙渡先生、Owen L Hegarty 先生、Peter Geoffrey Albert 先生、馬驍先生、華宏驥先生、許銳暉先生及關錦鴻先生；(ii)本公司非執行董事徐正鴻先生；及(iii)本公司獨立非執行董事柯清輝先生、馬燕芬女士及梁凱鷹先生。

媒體及投資者查詢，請聯絡：

香港：

Leeanne Chan 女士
電話：+852 3610 6726

許銳暉先生
電話：+852 3610 6700

墨爾本：

Hongbing Li 女士
電話：+613 8644 1300

Owen Hegarty 先生
電話：+613 8644 1330

本公佈中有關資源量和勘探結果經Shawn Crispin先生（澳大利亞採礦與冶金學會會員）核准刊發。他是具有JORC 標準（2004）認定的合資格人士。他是國際資源的全職僱員，同意按現時所示的形式和內容刊載有關資料。

表一. Horas 勘探區首三個鑽孔的鑽孔穿切

鑽孔	起點	終點	間距	黃金百萬分之一	銀百萬分之一	黃金等價物
APSD1006	45.0	47.3	2.3	0.57	1.6	0.59
APSD1006	62.9	71.8	8.9	0.57	1.3	0.58
APSD1006	74.0	78.3	4.3	0.62	1.5	0.64
APSD1006	85.6	114.8	29.2	1.27	4.9	1.31
APSD1006	129.3	132.5	3.2	0.58	1.2	0.59
APSD1006	141.5	144.3	2.8	0.98	0.9	0.98
APSD1006	147.3	149.4	2.1	1.22	0.5	1.23
APSD1006	153.4	159.0	5.6	1.21	1.1	1.22
APSD1009	85.1	98.0	13.0	1.02	0.6	1.02
APSD1009	104.0	126.6	22.6	1.25	1.6	1.27
APSD1009	129.0	144.0	15.0	0.81	1.0	0.82
APSD1009	149.1	221.6	72.5	0.73	2.0	0.75
APSD1009	236.0	240.0	4.0	0.52	0.9	0.53
APSD1014	46.2	51.2	5.0	0.76	1.9	0.78
APSD1014	60.6	108.8	48.2	3.14	2.0	3.16
APSD1014	161.4	176.3	14.9	0.61	0.5	0.62
APSD1014	192.0	195.0	3.0	0.57	0.5	0.58
APSD1014	248.2	255.0	6.8	0.61	2.6	0.63

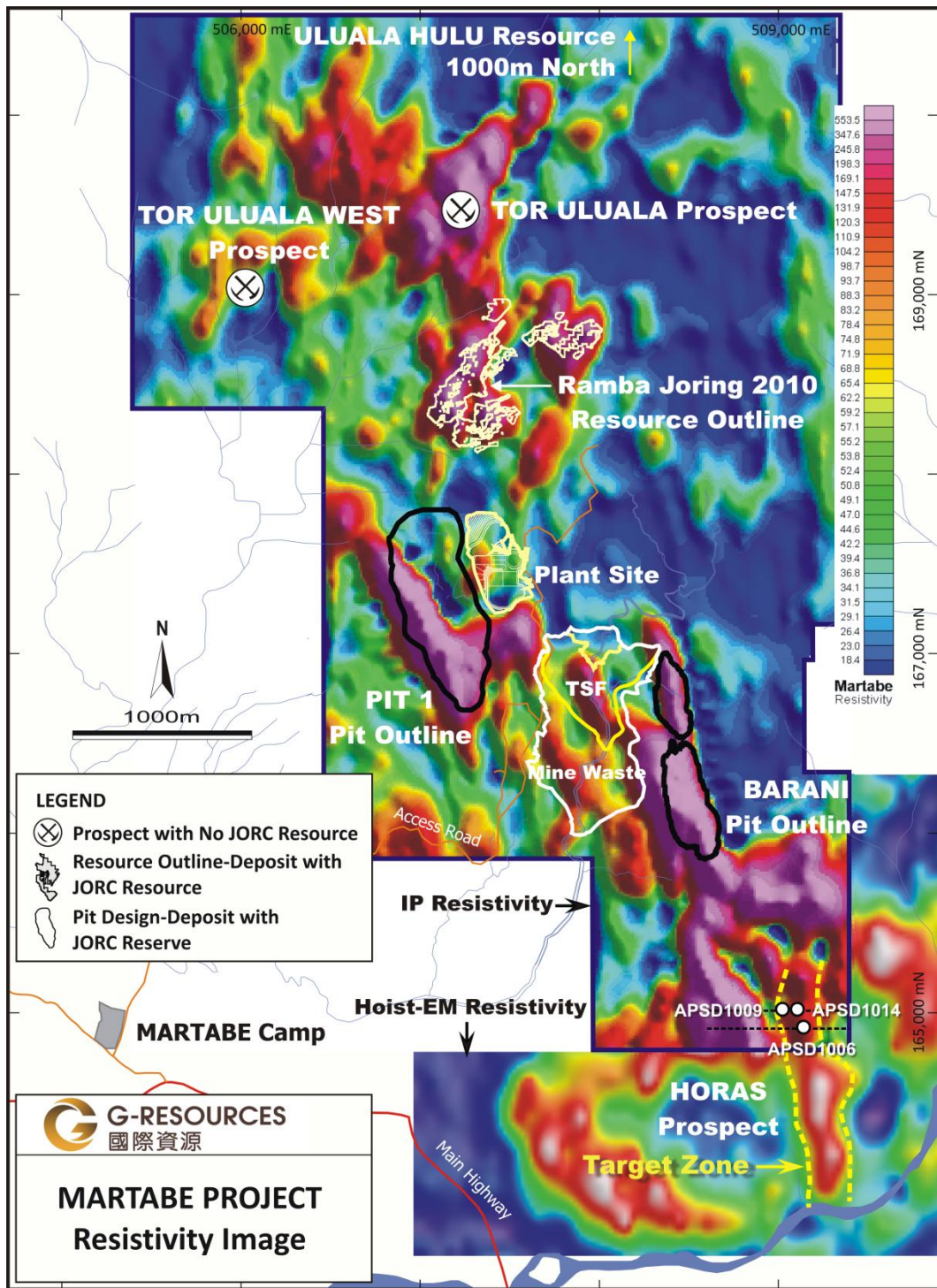
附註：穿切斷面為孔內間距，不一定完全反映實際寬度。

鑽孔穿切乃採用無邊界鑒定，按邊際品位 0.5 克黃金／噸計算，最大 2 米內部稀釋計算。

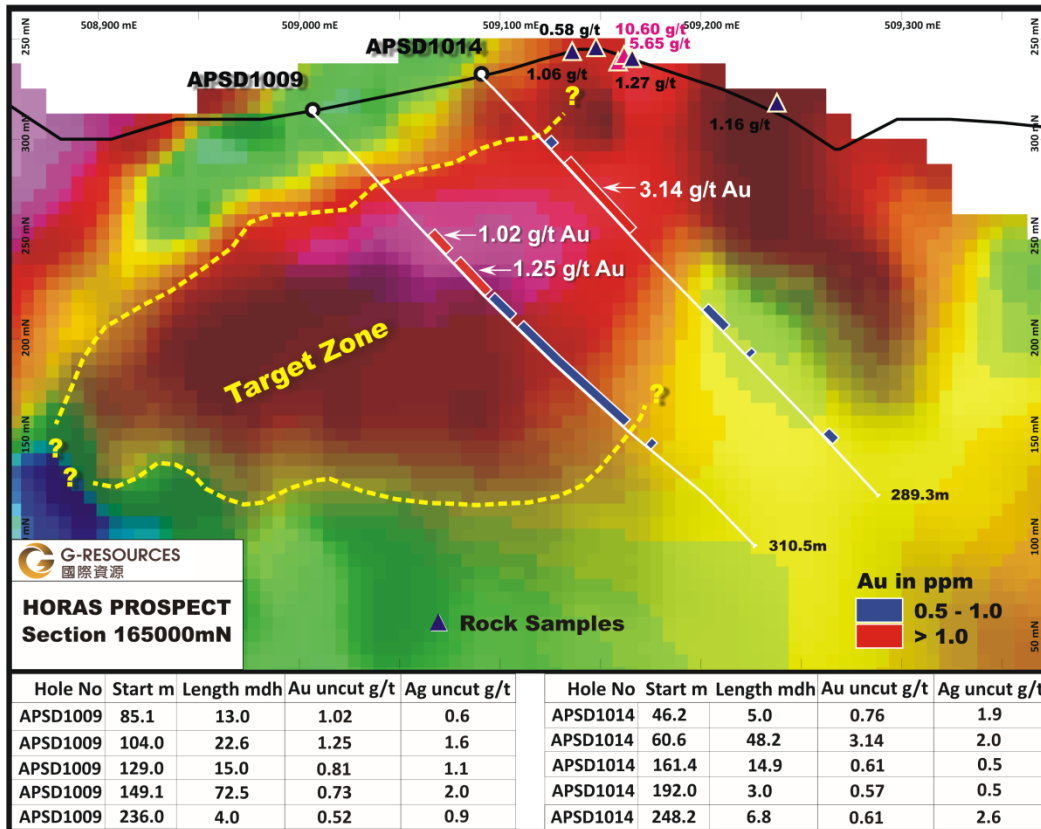
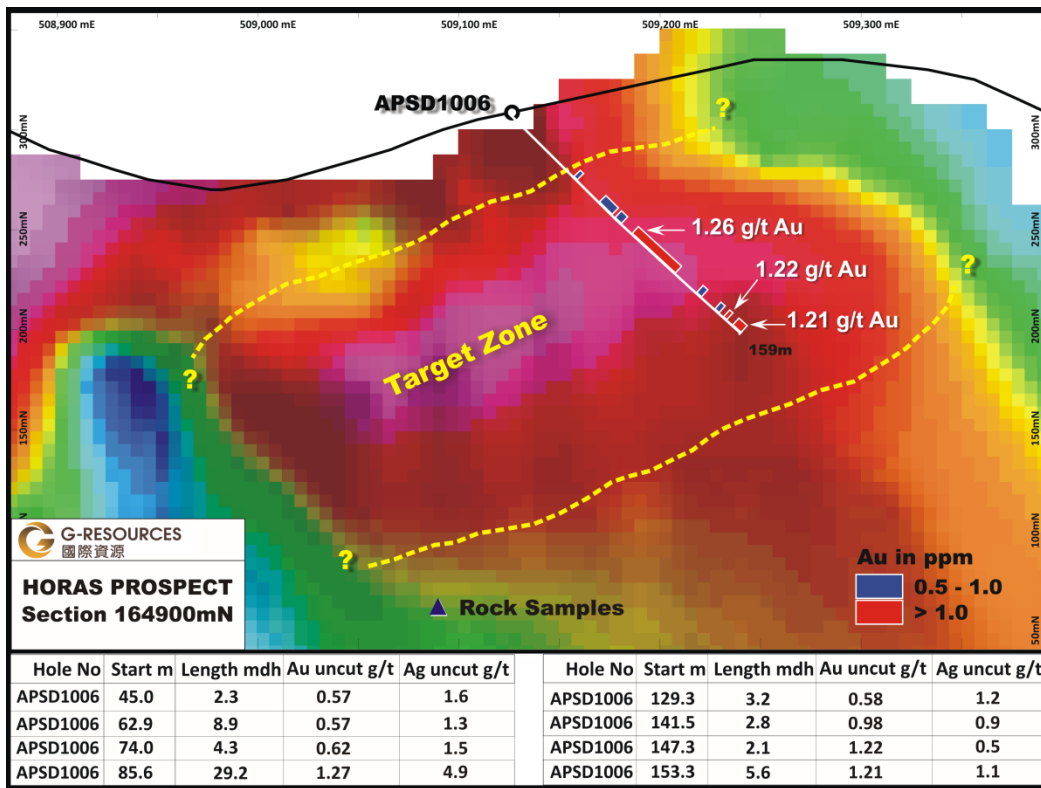
黃金等價物=「黃金等價物」及乃使用國際資源礦物儲量擬定的黃金及白銀價格（分別為 820 美元及 12.50 美元）進行計算，一號礦區及 Barani 礦區的平均冶煉金屬回收率計算金銀（平均回收率：兩個礦區的平均回收率=0.83）。



圖一. Martabe金銀礦項目位置。



圖二. 與計劃礦區基礎設施及礦床位置疊加的Martabe金銀礦項目地質物理（電阻率）圖像。新發現的Horas勘探區以鑽孔APSD1006、APSD1009及APSD1014標出，而潛在礦化帶則以「目標區域」標出。橫斷面165000mN及164900mN的位置亦已標出。



圖三. Horas 勘探區橫斷面 164900mN 及 165000mN。