

香港交易及結算所有限公司及香港聯合交易所有限公司對本公佈的內容概不負責，對其準確性或完整性亦不發表任何聲明，並明確表示，概不對因本公佈全部或任何部份內容而產生或因依賴該等內容而引致的任何損失承擔任何責任。



遠東宏信有限公司

FAR EAST HORIZON LIMITED

(於香港註冊成立的有限公司)
(股份代號：3360)

截至二零一零年十二月三十一日止年度的 全年業績公佈

遠東宏信有限公司(「本公司」)董事會(「董事會」)謹此公佈本公司及其附屬公司(「本集團」)截至二零一零年十二月三十一日止年度的綜合業績，連同截至二零零九年十二月三十一日止年度的比較數字。

一、概覽

本集團是一家中國領先的創新金融服務公司，為中國特定行業的目標客戶提供以融資租賃為手段的量身定制的金融服務方案，並同時為這些客戶提供包括諮詢、貿易及經紀等在內的增值類服務。

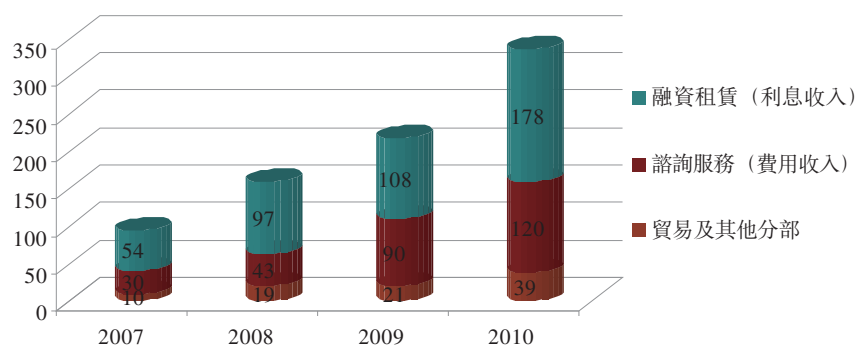
2010年，面臨著依然複雜多變的外圍環境，本集團堅持既定的專注行業、綜合服務經營戰略，通過細化營銷結構、加大客戶覆蓋、加強市場拓展和品牌建設及拓展現有行業的細分領域等一系列的經營舉措，持續強化差異化的競爭優勢，全面實現了本集團年度綜合經營目標。

2010年，本集團各項業績指標均有健康穩定表現，主要財務數據如下：

收入結構

收益

美元百萬元，除營業稅及附加稅前

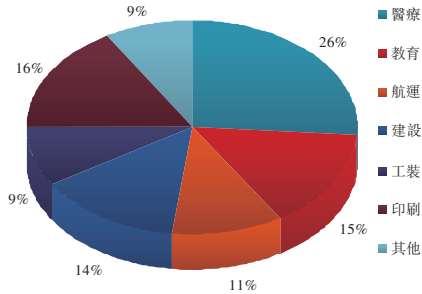


一、概覽(續)

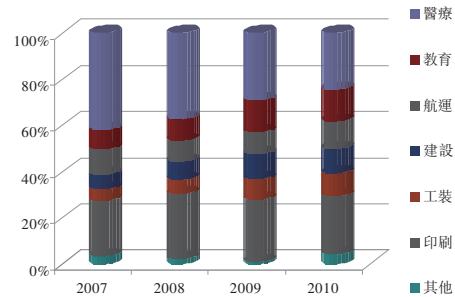
行業分佈

應收融資租賃款淨額行業分佈

截至二零一零年十二月三十一日止



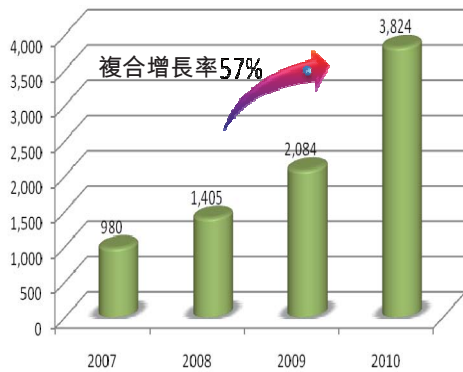
收益行業分佈



業務增長及盈利情況

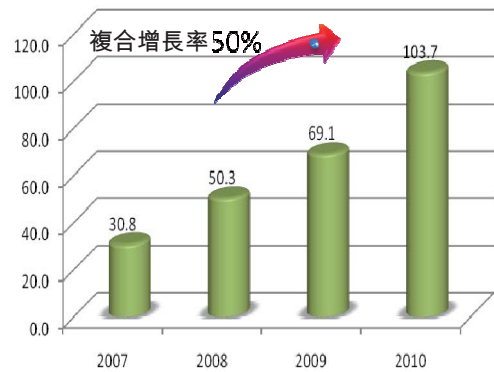
總資產

美元百萬元

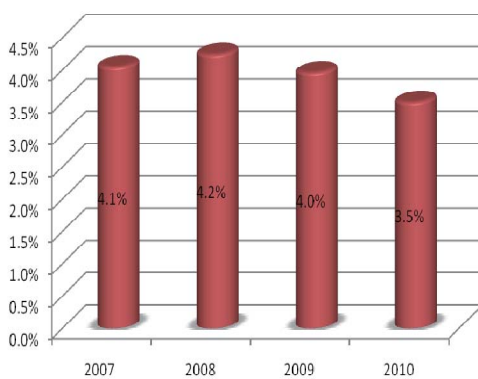


本公司權益持有人應佔年內溢利

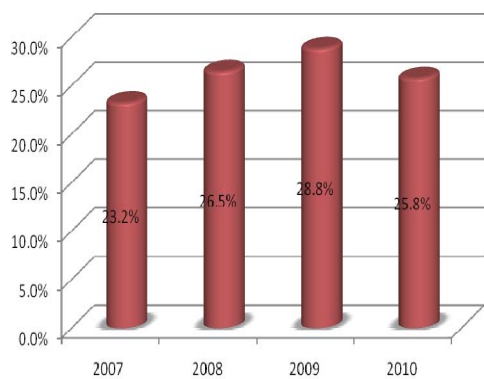
美元百萬元



平均資產回報率



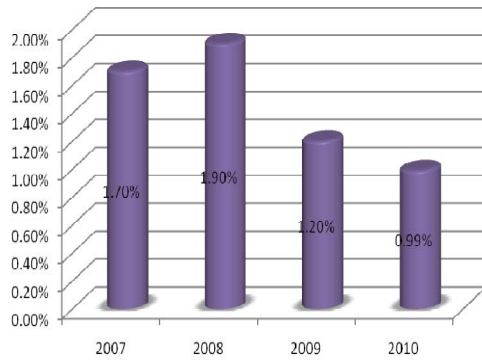
平均股權收益率



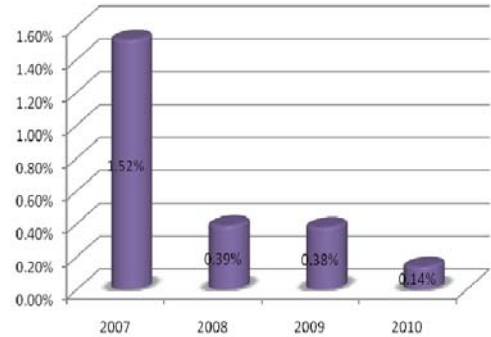
一、概覽(續)

資產質量

不良資產率

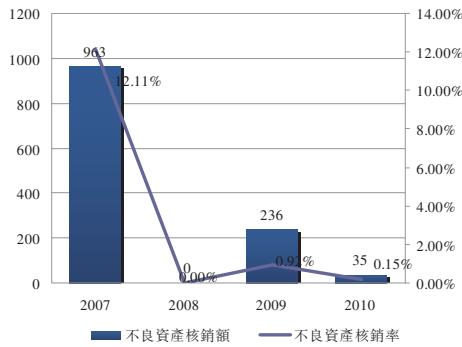


逾期30天以上融資租賃款比例



不良資產核銷

美元千元，比率除外



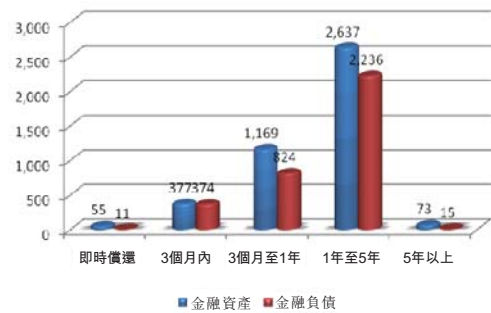
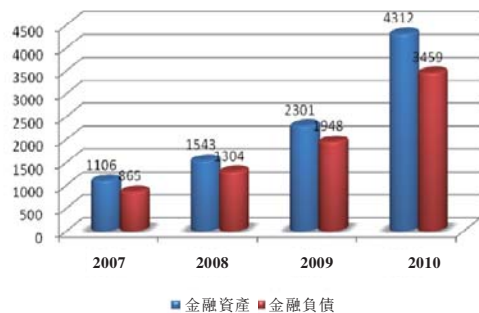
資產負債存續期匹配度

二零零七年，二零零八年，二零零九年，
二零一零年底金融資產及金融負債

二零一零年十二月三十一日
金融資產及金融負債

美元百萬元，按合約未折現

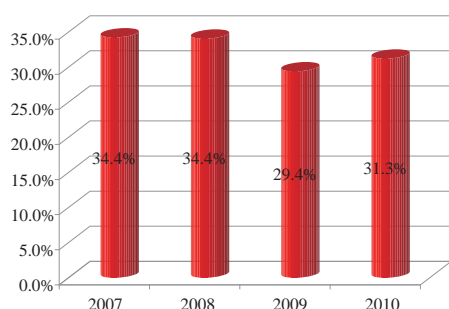
美元百萬元，按合約未折現



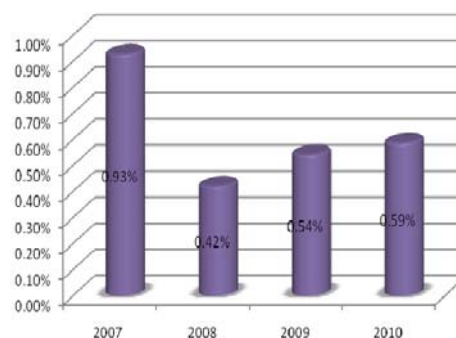
一、概覽(續)

成本控制

運營成本率



信貸成本



運營成本率 = (銷售及分銷成本 + 行政開支 - 減值損失) / 毛利

信貸成本 = 減值損失 / 生息資產年初年末平均餘額

二、財務報表

1、合併利潤表

合併利潤表

截至二零一零年十二月三十一日止年度

	附註	二零一零年 美元千元	二零零九年 美元千元
持續經營業務 收益	4-4	326,909	211,362
銷售成本		(117,864)	(74,527)
毛利		209,045	136,835
其他收入及收益	4-5	9,930	2,652
銷售及分銷成本		(37,614)	(23,332)
行政開支		(44,589)	(26,017)
其他開支		(3,444)	(773)
持續經營業務除稅前溢利	4-6	133,328	89,365
所得稅開支	4-7	(29,910)	(20,292)
年內溢利		103,418	69,073
以下人士應佔：			
本公司權益持有人		103,749	69,073
非控制權益		(331)	—
		103,418	69,073

二、財務報表(續)

1、合併利潤表(續)

截至二零一零年十二月三十一日止年度

	附註	二零一零年	二零零九年
本公司權益持有人的每股收益	4-9		
基本及攤簿每股收益		<u>5.45美分</u>	<u>3.63美分</u>

股息應付及年度的建議詳情載於財務報表附註4-8。

2、合併綜合收益表

截至二零一零年十二月三十一日止年度

	二零一零年 美元千元	二零零九年 美元千元
年內溢利	<u>103,418</u>	<u>69,073</u>
其他綜合收益		
可供出售證券：		
公允價值變動	—	4,210
處置的收益	(4,276)	—
滙兌差額	53	—
所得稅影響金額	940	(927)
	<u>(3,283)</u>	<u>3,283</u>
換算中國大陸境內業務的報表之滙兌差額	<u>13,859</u>	<u>203</u>
年內其他綜合收益，已扣除稅項	<u>10,576</u>	<u>3,486</u>
年內綜合收益總額	<u>113,994</u>	<u>72,559</u>
以下人士各項應佔：		
本公司權益持有人	114,308	72,559
非控制權益	(314)	—
	<u>113,994</u>	<u>72,559</u>

二、財務報表(續)

3、合併財務狀況表

於二零一零年十二月三十一日

	附註	二零一零年 美元千元	二零零九年 美元千元
非流動資產			
物業、廠房及設備		4,002	1,862
其他資產		3,316	1,145
可供出售證券		—	19,668
遞延稅項資產		9,263	4,152
貸款及應收款項		2,429,303	1,232,053
非流動資產總額		2,445,884	1,258,880
流動資產			
存貨		495	613
貸款及應收款項	4-10	1,271,026	744,028
預付款、按金及其他應收款項		28,870	26,072
受限制現金		24,527	—
現金及現金等價物		53,362	54,444
流動資產總額		1,378,280	825,157
流動負債			
應付貿易款項及應付票據	4-11	160,539	97,262
其他應付款項及應計費用		113,804	212,731
計息銀行及其他融資		910,000	316,838
應付稅項		25,425	8,529
流動負債總額		1,209,768	635,360
流動資產淨額		168,512	189,797
總資產減流動負債		2,614,396	1,448,677
非流動負債			
計息銀行及其他融資		1,659,939	930,455
其他應付款項及應計費用		418,670	235,646
遞延收入		3,168	1,304
遞延稅項負債		5,287	5,436
非流動負債總額		2,087,064	1,172,841
資產淨值		527,332	275,836

二、財務報表(續)

3、合併財務狀況表(續)

於二零一零年十二月三十一日

	附註	二零一零年 美元千元	二零零九年 美元千元
權益			
本公司權益持有人應佔權益			
已發行股本		2	1
儲備		526,910	275,835
		<u>526,912</u>	<u>275,836</u>
非控制權益		420	—
		<u>527,332</u>	<u>275,836</u>

4、財務報表附註

4-1 編製基準

財務資料乃根據香港會計師公會(「香港會計師公會」)頒佈的香港財務報告準則(「香港財務報告準則」)，包括所有香港財務報告準則、香港會計準則(「香港會計準則」)及其詮釋、香港公認會計原則及香港公司條例的披露規定而編製。

除了可供出售證券以公允價值計量外，財務資料乃根據歷史成本慣例編製。除另有指明者外，財務資料乃以美元(「美元」)呈報，所有數值均四捨五入至最接近之千元(「美元千元」)。

4-2 會計政策及變更披露

本集團截至二零一零年十二月三十一日止年度的香港財務報告準則財務報表，將於香港聯合交易所有限公司的網頁登載，該等財務資料乃根據香港會計師公會頒佈的香港財務報告準則(其中包括所有香港財務報告準則、香港會計準則及其解釋)、香港公認的會計原則及香港公司條例的披露規定而編製。

就該等合併財務報表而言，本集團已於所呈報財政年度年初採納所呈報財政年度已頒佈並生效的所有香港財務報告準則。

二、財務報表(續)

4、財務報表附註(續)

4-3 經營分部資料

於二零一零年十二月三十一日及
截至該日年度

	租賃及諮詢 美元千元	貿易及其他 美元千元	分部間抵消 美元千元	合計 美元千元
收益	288,276	38,633	—	326,909
銷售成本	(87,656)	(30,208)	—	(117,864)
銷售及分銷成本/ 行政開支	(78,385)	(3,818)	—	(82,203)
除稅前溢利	130,327	4,926	(1,925)	133,328
除稅後溢利	<u>100,754</u>	<u>4,589</u>	<u>(1,925)</u>	<u>103,418</u>
分部資產	3,819,106	14,685	(9,627)	3,824,164
分部負債	<u>3,291,800</u>	<u>11,444</u>	<u>(6,412)</u>	<u>3,296,832</u>

於二零零九年十二月三十一日及
截至該日年度

	租賃及諮詢 美元千元	貿易及其他 美元千元	分部間抵消 美元千元	合計 美元千元
收益	190,718	20,644	—	211,362
銷售成本	(57,989)	(16,538)	—	(74,527)
銷售及分銷成本/ 行政開支	(47,101)	(2,248)	—	(49,349)
除稅前溢利	87,475	1,890	—	89,365
除稅後溢利	<u>67,282</u>	<u>1,791</u>	<u>—</u>	<u>69,073</u>
分部資產	2,073,157	11,802	(922)	2,084,037
分部負債	<u>1,799,273</u>	<u>8,928</u>	<u>—</u>	<u>1,808,201</u>

二、財務報表(續)

4、財務報表附註(續)

4-3 經營分部資料(續)

地域資料

(a) 來自外部客戶的收益

	二零一零年 美元千元	二零零九年 美元千元
中國大陸	321,898	209,845
香港	4,740	1,281
其他國家或地區	271	236
	<u>326,909</u>	<u>211,362</u>

上述收入分部資料乃根據客戶所在地區而劃分。

(b) 非流動性資產

	二零一零年 美元千元	二零零九年 美元千元
中國大陸	<u>7,318</u>	<u>3,007</u>

以上非流動資產資料乃根據資產所在地，且不包括金融工具及遞延稅項資產。

4-4 收益

	二零一零年 美元千元	二零零九年 美元千元
收益		
銷售貨品	31,782	17,844
融資租賃收入	178,361	107,537
諮詢服務收入	126,401	92,853
工程施工收入	371	—
營業稅及附加稅	<u>(10,006)</u>	<u>(6,872)</u>
	<u>326,909</u>	<u>211,362</u>

二、財務報表(續)

4、財務報表附註(續)

4-5 其他收入及收益

	二零一零年 美元千元	二零零九年 美元千元
其他收入及收益		
銀行利息收入	1,569	630
外匯收益／(損失)	1,281	(63)
出售可供出售證券之收益	4,276	—
政府補貼	2,230	1,990
其他	574	95
	<u>9,930</u>	<u>2,652</u>

4-6 持續經營業務除稅前溢利

本集團來自持續經營業務除稅前溢利乃扣除下列項目後產生：

	二零一零年 美元千元	二零零九年 美元千元
借款成本(計入銷售成本中)	87,656	57,989
銷售存貨成本	29,945	16,538
工程施工成本	263	—
折舊	902	482
無形資產及其他長期資產攤銷	862	299
租金開支	3,701	3,102
核數師酬金	639	119
員工福利開支(包括董事酬金)		
— 工資及薪金	23,651	16,226
— 退休金計劃供款	3,010	1,541
— 其他員工福利	8,435	4,919
貸款及應收款項撥備	16,754	9,053
業務招待費	3,689	2,082
差旅費	9,371	5,342
諮詢費	1,525	1,416
辦公費	2,397	1,459
廣告及促銷費	304	239
交通費	263	230
通訊費	1,085	608
其他雜項	5,615	2,232
出售物、業廠房及設備項目的損失	216	99
捐贈	15	1
佣金開支	3,213	673

二、財務報表(續)

4、財務報表附註(續)

4-7 所得稅開支

	二零一零年 美元千元	二零零九年 美元千元
即期稅項 — 香港		
本年度之開支	613	—
過往年度撥備不足	61	—
即期稅項 — 中國		
本年度之開支	33,460	19,696
過往年度撥備不足	—	2,507
遞延稅項	(4,224)	(1,911)
本年度稅項開支總額	<u>29,910</u>	<u>20,292</u>

香港利得稅

於截至二零一零年止期間，香港利得稅按於香港產生的估計應課稅溢利按16.5%稅率計提撥備(二零零九年：16.5%)。本集團截止二零零九年度止年度，並無於香港產生任何應課稅收入，因此並無作出撥備。

企業所得稅(「企業所得稅」)

本集團於中國內地業務經營的所得稅撥備，乃根據現行法例、詮釋及慣例，就各往績記錄期間之估計應課稅溢利按適用稅率計算。

於二零零八年一月一日前，遠東租賃可享有15%的企業所得稅優惠稅率，而於中國的所有其他附屬公司均須按法定稅率33%繳納企業所得稅。有關本集團各中國附屬公司方面，就中國法定財務申報而言，企業所得稅乃就溢利按適用稅率撥備，並就該等無須課稅或不可扣稅項目予以調整。

於二零零七年三月十六日，全國人民代表大會批准中國企業所得稅法(「新企業所得稅法」)，並於二零零八年一月一日起生效。新企業所得稅法引入大範圍之變動，其中包括但不限於內資企業和外商投資企業按統一所得稅率25%繳稅。根據當地稅務當局的相關確認，遠東國際租賃有限公司和上海東泓實業有限公司於二零零八年度、二零零九年度、二零一零年度、二零一一年度及二零一二年度以後可享有過渡生企業所得稅率分別為18%、20%、22%、24%及25%。

4-8 股息

	二零一零年 美元千元	二零零九年 美元千元
股息	<u>78,912</u>	<u>—</u>

二零一零年度分配的股息是分配境內子公司二零零八年、二零零九年的部分利潤，董事會建議不宣派截至二零一零年十二月三十一日止末期股息。

二、財務報表(續)

4、財務報表附註(續)

4-9 每股盈利

基本每股收益乃根據本年度本公司權益持有人應佔溢利及1,904,000,000股份計算，該股份數系假設全球發售前的股本變化已於二零零九年一月一日生效。

本年度概無潛在可攤薄普通股。

4-10 貸款及應收款項

	二零一零年 美元千元	二零零九年 美元千元
於一年內到期之貸款及應收款項	1,271,026	744,028
於一年後到期之貸款及應收款項	<u>2,429,303</u>	<u>1,232,053</u>
	<u><u>3,700,329</u></u>	<u><u>1,976,081</u></u>

4-11 應付貿易款項及應付票據

	二零一零年 美元千元	二零零九年 美元千元
應付票據	80,939	51,888
應付貿易款項	<u>79,600</u>	<u>45,374</u>
	<u><u>160,539</u></u>	<u><u>97,262</u></u>

本報告期末之應付貿易款項及應付票據的賬齡分析如下：

	二零一零年 美元千元	二零零九年 美元千元
一年內	140,284	95,235
一至兩年	18,985	1,221
兩至三年	497	389
三年以上	<u>773</u>	<u>417</u>
	<u><u>160,539</u></u>	<u><u>97,262</u></u>

應付貿易款項為不計息且應於一般營運周期內或按要求償還。

三、管理層討論及分析

1、經濟環境

二零一零年全年，全球經濟逐漸復蘇，但復蘇進度不一：美國經濟穩步復蘇，政策保持適度寬鬆；歐元區經濟受主權債務危機拖累，復蘇遲緩；新興市場經濟復蘇較快，但通脹壓力引發政策調控，印度、巴西、韓國、中國等相繼加息。

從國內經濟來看，二零一零年全年運行態勢良好，國內生產總值約人民幣39.8萬億元，同比增長10.3%；全社會固定資產投資總額達人民幣27.8萬億元，同比增長23.8%；CPI同比上升3.3%。¹

從金融環境來看，二零一零年，國內貨幣政策由適度寬鬆逐步轉向穩健，中國人民銀行先後2次上調金融機構人民幣存貸款基準利率，一年期存款基準利率由2.25%提高到2.75%，一年期貸款基準利率由5.31%提高到5.81%。²

再觀融資租賃業，二零一零年中國融資租賃行業持續保持快速增長，全年融資租賃交易總額超過人民幣4,200億元，融資租賃公司數量增加至約200家。³

從本集團所服務的行業來看，二零一零年，醫療、教育、建設、工業裝備、印刷、航運等六大基礎行業呈現快速健康發展的態勢；同時，六大行業對融資租賃及相關增值類服務的需求不斷增加，為本集團業務的持續發展提供了堅實的基礎。

1. 數據來源：中國國家統計局

2. 數據來源：中國人民銀行

3. 數據來源：中國外商投資企業協會

三、管理層討論及分析(續)

2、合併利潤表分析

2-1 損益概覽

	截至二零一零年 十二月三十一日 止年度 美元千元	截至二零零九年 十二月三十一日 止年度 美元千元	變動%
收益	326,909	211,362	54.67%
銷售成本	(117,864)	(74,527)	58.15%
毛利	209,045	136,835	52.77%
其他收入及收益	9,930	2,652	274.43%
銷售及分銷成本／行政開支	(82,203)	(49,349)	66.57%
其他開支	(3,444)	(773)	345.54%
除稅前溢利	133,328	89,365	49.19%
所得稅開支	(29,910)	(20,292)	47.40%
年內溢利	<u>103,418</u>	<u>69,073</u>	<u>49.72%</u>

二零一零年，本集團實現稅前利潤133.33百萬美元，較上年增長49.19%；淨利潤103.42百萬美元，較上年增長49.72%。

2-2 收益

	截至二零一零年 十二月三十一日 止年度 美元千元	截至二零零九年 十二月三十一日 止年度 美元千元	變動%
租賃及諮詢分部	298,129	197,502	50.95%
融資租賃(利息收入)	178,361	107,537	65.86%
諮詢服務(費用收入)	119,768	89,965	33.13%
貿易及其他分部	38,786	20,732	87.08%
營業稅及附加稅	(10,006)	(6,872)	45.61%
收益(營業稅及附加稅後)	<u>326,909</u>	<u>211,362</u>	<u>54.67%</u>

(1) 本集團租賃及諮詢業務收入實現了50.95%的增長。本年度租賃資產規模較上年同期大幅增長，使本集團租賃利息收入增長65.86%。同時，隨著本集團諮詢服務能力的不斷增強，諮詢服務收入保持快速增長，增幅33.13%。

三、管理層討論及分析(續)

2、合併利潤表分析(續)

2-2 收益(續)

- (2) 隨著專注行業、綜合服務經營戰略的持續推進，本集團貿易及其他收入增長迅速，較上年增長87.08%，這主要得益於印刷、醫療行業貿易業務及船舶經紀業務的發展；另外，醫療工程類業務亦在二零一零年第四季度實現收入。

2-3 銷售成本

	截至二零一零年 十二月三十一日 止年度 美元千元	截至二零零九年 十二月三十一日 止年度 美元千元	變動%
租賃及諮詢分部成本	(87,656)	(57,989)	51.16%
貿易及其他分部成本	(30,208)	(16,538)	82.66%
銷售成本	(117,864)	(74,527)	58.15%

- (1) 租賃及諮詢業務分部成本主要體現為資金的融資成本，隨著集團籌資規模的大幅增長，融資成本總額較去年上升51.16%。
- (2) 貿易及其他業務分部成本增幅82.66%，這部分增長主要來自貿易收入的快速增長所帶來的採購成本增加。

2-4 其他收入及收益分析

	截至二零一零年 十二月三十一日 止年度 美元千元	截至二零零九年 十二月三十一日 止年度 美元千元	變動%
銀行利息收入	1,569	630	149.05%
外匯收益／(損失)	1,281	(63)	-2133.33%
出售可供出售證券之收益	4,276	—	—
政府補貼	2,230	1,990	12.06%
其他收入	574	95	504.21%
合計	9,930	2,652	274.43%

二零一零年，本集團其他收入及收益9,930美元千元，較上年增長7,278美元千元，增幅274.43%，主要體現在出售可供出售資產收益及外匯匯兌收益的增加。

三、管理層討論及分析(續)

2、合併利潤表分析(續)

2-5 銷售及分銷成本／行政開支

二零一零年，本集團銷售營銷開支及行政開支82,203美元千元，較上年增長32,854美元千元，增幅66.57%，主要體現在員工薪酬福利、差旅費和貸款及應收款減值準備的增加。

- (1) 為支持業務拓展所需，本集團持續加大業務推廣及市場宣傳力度，增聘前台市場營銷及中後台業務管理人員，員工薪酬福利較上年增加12,410美元千元，達35,096美元千元，增幅54.70%，人員的增加和市場活動的頻繁使差旅費用同步增長，但人員相關費用的增長與收入成長幅度呈良性同步。
- (2) 隨著租賃業務規模擴張，本集團貸款及應收款項大幅增加(見合併財務狀況表分析)，本著謹慎的態度，本集團同步增加了貸款及應收款減值準備，減值準備費用較上年增長7,701美元千元，達16,754美元千元，增幅85.07%。

3、合併財務狀況表分析

3-1 資產

	二零一零年		二零零九年		變動%
	十二月三十一日		十二月三十一日		
	金額	佔比	金額	佔比	
	美元千元	%	美元千元	%	
貸款及應收款項	3,700,329	96.76%	1,976,081	94.82%	87.26%
其中：應收融資租賃款					
淨額	3,657,678		1,971,192		
現金及現金等價物	53,362	1.40%	54,444	2.61%	-1.99%
受限制現金	24,527	0.64%	—	—	—
預付款項及其他應收款項	28,870	0.76%	26,072	1.25%	10.73%
遞延所得稅資產	9,263	0.24%	4,152	0.20%	123.10%
物業、廠房及設備	4,002	0.10%	1,862	0.09%	114.93%
存貨	495	0.01%	613	0.03%	-19.25%
可供出售證券	—	0.00%	19,668	0.95%	-100.00%
其他資產	3,316	0.09%	1,145	0.05%	189.61%
資產總額	<u>3,824,164</u>	<u>100.00%</u>	<u>2,084,037</u>	<u>100.00%</u>	<u>83.50%</u>

三、管理層討論及分析(續)

3、合併財務狀況表分析(續)

3-1 資產(續)

於二零一零年十二月三十一日，本集團資產總額38.24億美元，較上年增加17.40億美元，增幅為83.50%。貸款及應收款項是本集團資產總額的主要構成部分，佔比為96.76%，較上年上升1.94個百分點。貸款及應收款項為37.00億美元，較上年增加17.24億美元，增幅87.26%。應收融資租賃款淨額為貸款及應收款項的主要構成部分，佔比98.85%。應收融資租賃款淨額為36.58億美元，較上年增加16.86億元，增幅85.56%。

於二零一零年十二月三十一日，本集團現金及現金等價物0.53億美元，現金充裕。

2010年，本集團在有效控制風險的基礎上持續加大融資租賃業務的擴展，增加銷售及市場推廣人員，使本集團所服務的客戶數目及新增租賃合同數量均大幅增長，促使應收融資租賃款淨額大幅增加。

3-1-1 資產質量

	二零一零年 十二月三十一日		二零零九年 十二月三十一日	
	金額 美元千元	佔比 %	金額 美元千元	佔比 %
正常	3,019,352	82.55%	1,652,089	83.81%
關注	602,064	16.46%	295,514	14.99%
次級	29,750	0.81%	16,294	0.83%
可疑	5,856	0.16%	6,855	0.35%
損失	656	0.02%	440	0.02%
應收融資租賃款淨額	<u>3,657,678</u>	<u>100.00%</u>	<u>1,971,192</u>	<u>100.00%</u>

本集團一貫執行穩健的資產管理政策，持續採取嚴格審慎的資產分類政策。二零一零年底，關注類資產比例提高是由於國內趨緊的信貸政策及動態變化的國際經濟環境。於二零一零年十二月三十一日，本集團關注類資產佔比達到16.46%，不良資產餘額36,262美元千元，較上年增加12,673美元千元。

但本集團資產質量依然保持穩定，於二零一零年十二月三十一日，不良資產率由去年的1.20%下降到0.99%，本集團的逾期30天以上租賃比例為0.14%，相比上一年度0.38%下降0.24個百分點，本集團不良資產核銷金額由去年的236美元千元下降為35美元千元，不良資產核銷率由去年0.92%下降到0.15%。

三、管理層討論及分析(續)

3、合併財務狀況表分析(續)

3-2 負債

	二零一零年 十二月三十一日 金額 美元千元	二零零九年 十二月三十一日 金額 美元千元	變動%
計息銀行及其他融資	2,569,939	1,247,293	106.04%
其他應付款項及應計費用	532,474	448,377	18.76%
應付貿易款項及應付票據	160,539	97,262	65.06%
應付稅項	25,425	8,529	198.10%
遞延稅項負債	5,287	5,436	-2.74%
遞延收入	3,168	1,304	142.94%
負債總額	3,296,832	1,808,201	82.33%

於2010年12月31日，本集團負債總額32.97億美元，較上年增加14.89億美元，增幅為82.33%，資產負債率為86.21%，與去年同期持平。

其中，計息銀行及其他融資是本集團負債總額的主要構成部分，佔比為77.95%，較上年上升8.97個百分點。於2010年12月31日，計息銀行及其他融資為25.70億美元，較上年增加13.23億美元，增幅106.04%。主要由於銀行貸款金額增加，以支持本集團持續業務擴張。

3-3 股東權益

	二零一零年 十二月三十一日 金額 美元千元	二零零九年 十二月三十一日 金額 美元千元	變動%
已發行股本	2	1	100.00%
儲備	526,910	275,835	91.02%
非控制權益	420	—	不適用
權益總額	527,332	275,836	91.18%

於二零一零年十二月三十一日，本集團權益總額5.27億美元，較上年增加2.51億美元，增幅為91.18%。

二零一零年，來自聯瑞有限公司的股東貸款合計為215,680美元千元，被本集團資本化為8,496股新普通股。此等新普通股以入賬列作繳足的方式配發及發行予聯瑞有限公司。本集團的已發行及繳足股本由10,000股普通股增至18,496股普通股。

三、管理層討論及分析(續)

4、展望

展望二零一一年，預計世界經濟將延續復蘇態勢，但仍有較多不確定因素。發達經濟體經濟增長略顯乏力，一些國家失業率較高，個別國家的主權債務危機隱患猶存。主要發達經濟體推行的寬鬆貨幣政策有望在二零一一年出現調整，這將在一定程度上緩解全球的流動性泛濫問題，並適當抑制國際大宗商品價格與主要貨幣匯率的過度波動。新興經濟體將主要面臨資產泡沫和通脹壓力加大，國際貿易保護主義的升溫，以及國際市場競爭激烈等不確定因素的影響。整體來看，全球經濟復蘇過程中的不確定性不容忽視。

從國內宏觀經濟來看，作為十二五規劃的開局之年，二零一一年，中國的經濟將得到更持續、更健康的發展。根據中國社科院發佈的2011年《宏觀經濟藍皮書》預測，二零一一年中國國內生產總值增長將達9.1%，全年消費者價格指數增長在4.0%左右。

二零一一年，中國政府將繼續實施積極的財政政策、穩健的貨幣政策，保持宏觀經濟政策的連續性、穩定性，提高針對性、靈活性、有效性，更加注重穩定物價總水平，著力優化財政支出結構以及信貸結構，更好地滿足多樣化的投融資需求。同時，需要關注的是，在持續的流動性緊縮及整體經濟增速適度放緩的宏觀環境下，國內某些行業的增長速度可能會趨緩，從而有可能會對集團在這些行業的新增業務需求的增速及資產質量的穩定方面形成一定的影響。

但整體來看，隨著十二五規劃逐步推進，持續發展的中國經濟，逐步轉向穩健的貨幣政策，經濟結構的進一步優化，城市化、工業化步伐的大力推進，集團所服務六大行業的穩步增長，遠未成熟的融資租賃業以及強勁的中小企業金融服務需求等將共同為本集團業務的穩定發展構築起良好的外圍環境。

四、其他資料

末期股息

董事會建議不宣派截至二零一零年十二月三十一日止末期股息。

購入、出售或贖回公司股份情況

由於本公司股份已於二零一一年三月三十日在聯交所上市，本公司及其任何附屬公司於截至二零一零年十二月三十一日止年度概無購買、贖回或出售本公司的任何上市證券。

企業管治常規守則

本公司已應用載於上市規則附錄14的企業管治常規守則(「企業管治守則」)所載的原則。由於本公司於回顧期內尚未在聯交所上市，故企業管治守則於上述期間並不適用於本公司。自上市日期(二零一一年三月三十日)起，本公司已遵守企業管治守則中的強制性守則條文。

四、其他資料(續)

證券交易的標準守則

本公司已採納上市規則附錄十所載上市發行人董事進行證券交易的標準守則(「標準守則」)。本公司已向所有董事作出個別查詢，而董事已確認彼等已於截至二零一一年三月三十日(即本公司之股份於香港交易所上市各日)截至本公告之日期內一直遵守標準守則。

審核委員會

審核委員會包括三名成員，分別為葉偉明先生(委員會主席)、韓小京先生及孫小寧女士，其中兩名為獨立非執行董事(包括一名具備合適專業資格或會計或相關財務管理專長的獨立非執行董事)。彼等已審閱本集團所採納的會計原則及慣例，並討論審計及財務報告事宜，包括審閱本集團截至二零一零年十二月三十一日止年度之全年財務業績。

全球發售所得款項用途

由於本公司股份於二零一一年三月三十日在聯交所上市，扣除全球發售的有關成本後，全球發售所得款項淨額約為6.27億美元(不計及部分獲行使的超額配股權)。於本公佈日期，本公司預期本公司於二零一一年三月十八日刊發之招股章程所載的所得款項的計劃用途並無任何變動。

於聯交所網站刊登全年業績

載有上市規則所規定的一切有關資料的本公司年報將於適當時刊登於聯交所網站(www.hkexnews.hk)及本公司網站(www.fehorizon.com)。

代表董事會
遠東宏信有限公司
主席
劉德樹

香港，二零一一年三月三十一日

於本公佈日期，本公司執行董事為孔繁星先生及王明哲先生；本公司非執行董事為劉德樹先生(主席)、楊林先生、石岱女士、劉海峰先生及孫小寧女士；本公司獨立非執行董事為韓小京先生、劉嘉凌先生、蔡存強先生及葉偉明先生。