

香港交易及結算所有限公司及香港聯合交易所有限公司對本公告的內容概不負責，對其準確性或完整性亦不發表任何聲明，並明確表示概不就因本公告全部或任何部分內容而產生或因倚賴該等內容而引致的任何損失承擔任何責任。

# **CST** MINING GROUP LIMITED 中科礦業集團有限公司

(於開曼群島註冊成立之有限公司)

(股份代號：985)

## 公告

### Lady Annie 銅礦營運 – 「Lady Colleen」新結果

- 中科礦業欣然公佈，於其澳洲Lady Annie銅礦營運名為「Lady Colleen」新銅礦床進一步令人鼓舞的勘探結果。
- 在過渡礦／硫化礦帶中新的鑽探結果顯示超過1%銅的寬大礦段。
- 初步礦產資源估計預期於二零一二年第二季結束前發佈。

最新的在Lady Colleen鑽孔中主要的見銅礦段包括：

- |            |                    |         |
|------------|--------------------|---------|
| • MTKCD067 | 56米以下17米@1.05 %銅   | 過渡礦     |
| • MTKCD050 | 138米以下17米@ 3.30 %銅 | 過渡礦－硫化礦 |
| 及          | 138米以下17米@1086克／噸鈷 | 過渡礦－硫化礦 |
| • MTKCD050 | 159米以下19米@ 1.37%銅  | 硫化礦     |
| • MTKCD045 | 157米以下34米@ 2.73 %銅 | 硫化礦     |

中科礦業集團有限公司（「中科礦業」或「本公司」）欣然公佈其位於澳洲昆士蘭州西北部的Lady Annie銅礦營運進一步鑽探的Lady Colleen銅礦床所發現新的高品位寬大礦段。

## 序言

中科礦業於二零一一年積極進行勘探活動，致力提高於Lady Annie銅礦營運的氧化物／過渡資源儲量。近期發現的「Lady Colleen」礦床，位於Mt. Clarke西部採場以西700米處，繼續取得令人鼓舞的勘探結果。新見礦段確認為從礦化區伸延至東北方。銅礦化向北、南，及傾伏方向均未封閉(圖4)。MTKCD050顯示在銅礦化相關的重大鈷礦化。向礦化區進一步伸延鑽探將加深對礦床內銅－鈷關聯的了解，並繼續以反循環和金剛石鑽探一併進行。

初步礦產資源估計預期於二零一二年第二季結束前發佈。最新的重要鑽孔的全部見礦詳情列於附錄1。鑽孔位置見圖2及圖3，新的礦段剖面資料見圖4。

## 地質及礦化

Lady Colleen銅礦點的賦礦岩石為元古界的麥克納馬拉組的互層狀白雲質，碳酸質粉砂岩。礦化受構造控制，與東北走向、傾向西北的Spinifex斷層以及西北走向的Swagman斷層有關。Lady Colleen的氧化帶中的礦化由孔雀石和藍銅礦構成，過渡礦主要由浸染狀，半塊狀的輝銅礦組成，硫化礦礦化由脈狀，網脈狀及角礫岩內的黃銅礦和黃鐵礦構成，網脈狀，及角礫岩組成。距Lady Colleen東南2公里處的Swagman礦床同樣賦存於西北走向的Swagman斷層內(圖2)。

## 中科礦業集團有限公司

### Lady Annie銅礦(澳洲－本公司全資擁有)

Lady Annie為位於澳洲昆士蘭省Mount Isa區西北部約120公里的銅礦和溶劑萃取／電解加工設施。

本公司全資擁有Lady Annie，銅礦於二零一零年十一月復產。該營運的生產力可每年生產25,000至30,000噸電解銅。截至二零一零年十月總資源包括為65,160,000噸@0.71%銅，當中459,900噸為含銅金屬。

Lady Annie位於Mount Isa Inlier內，其中包括多個世界級的有色金屬和貴金屬礦藏，在現有和附近的礦藏以及本公司高度預期3,000平方公里具巨大成礦潛力的探礦區域內，資源量和儲量上升潛力巨大(圖1)。

### 合資格人士聲明

本公告內與勘探結果和礦產資源有關的資料由Jay Klopper先生編製。Klopper先生為The Australian Institute of Geoscientists的會員。Klopper先生為CST Minerals Lady Annie Pty Ltd.之全職僱員，具有《澳大利亞礦產勘探結果、礦產資源量及可採儲量的報告規則》(JORC規則，二零零四年版本)所定義為合資格人士的資格，對相關礦化物具有充足經驗。Klopper先生同意將本公告所載資料按其形式及內容發表。

承董事會命  
中科礦業集團有限公司  
執行董事兼行政總裁  
楊宜方

香港，二零一一年十月二十七日

於本公告日期，本公司董事會包括(i)趙渡先生(主席)、Owen L. Hegarty先生、楊宜方女士、華宏驥先生、許銳暉先生、關錦鴻先生、李明通先生、楊國瑜先生、徐正鴻先生及鍾迺鼎先生為本公司執行董事；及(ii)于濱先生、唐素月女士及陳錫華先生為本公司獨立非執行董事。

媒體或投資者查詢，請聯絡：

香港：

楊宜方女士

電話：+852 2856 9300

許銳暉先生

電話：+852 2856 9300

墨爾本：

Owen Hegarty先生

電話：+613 8644 1330

Kate Longley女士

電話：+613 8644 1330

圖1－礦場及探礦區的位置。

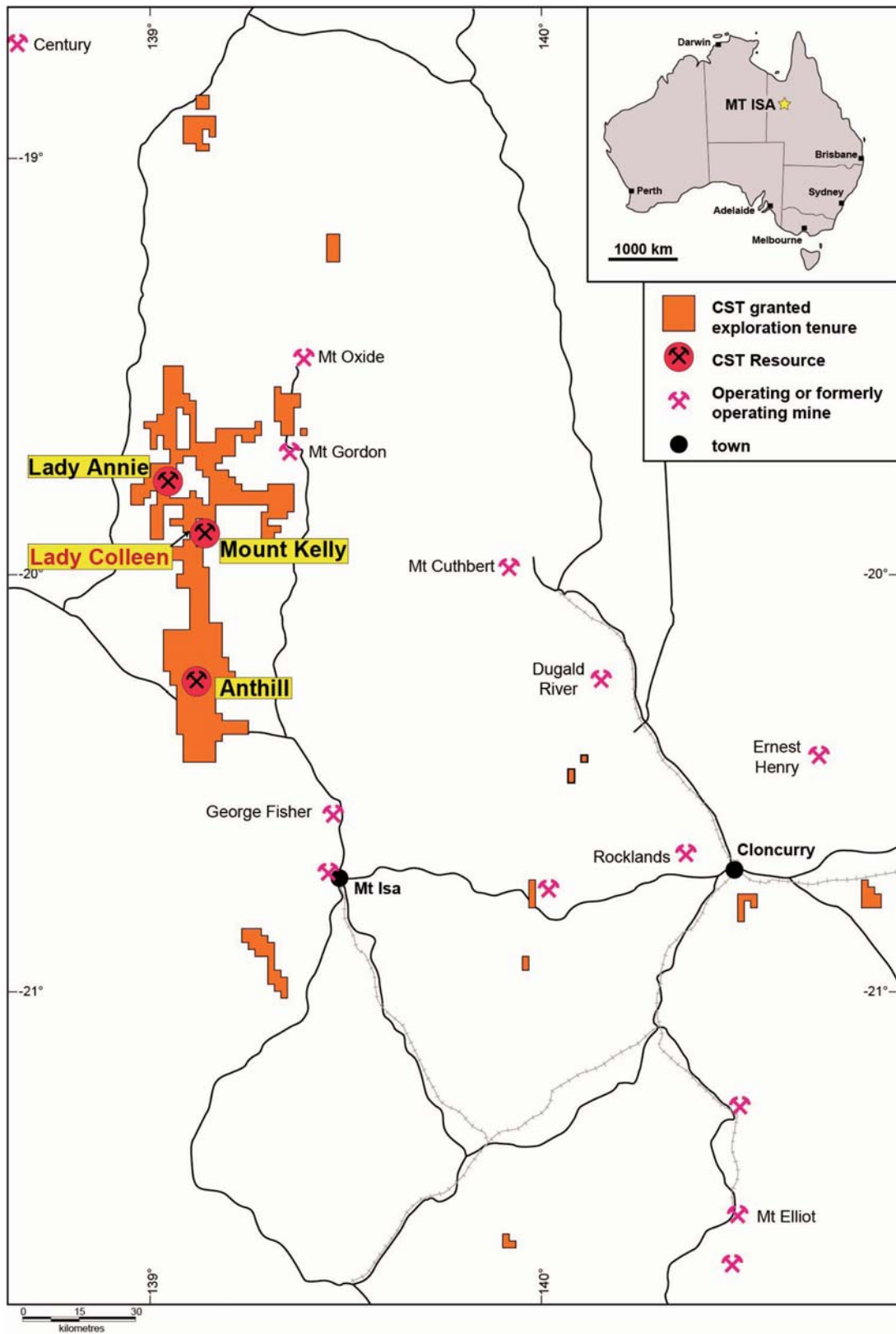


圖2 – Mt. Kelly礦場顯示鑽孔位置及營運採礦場。

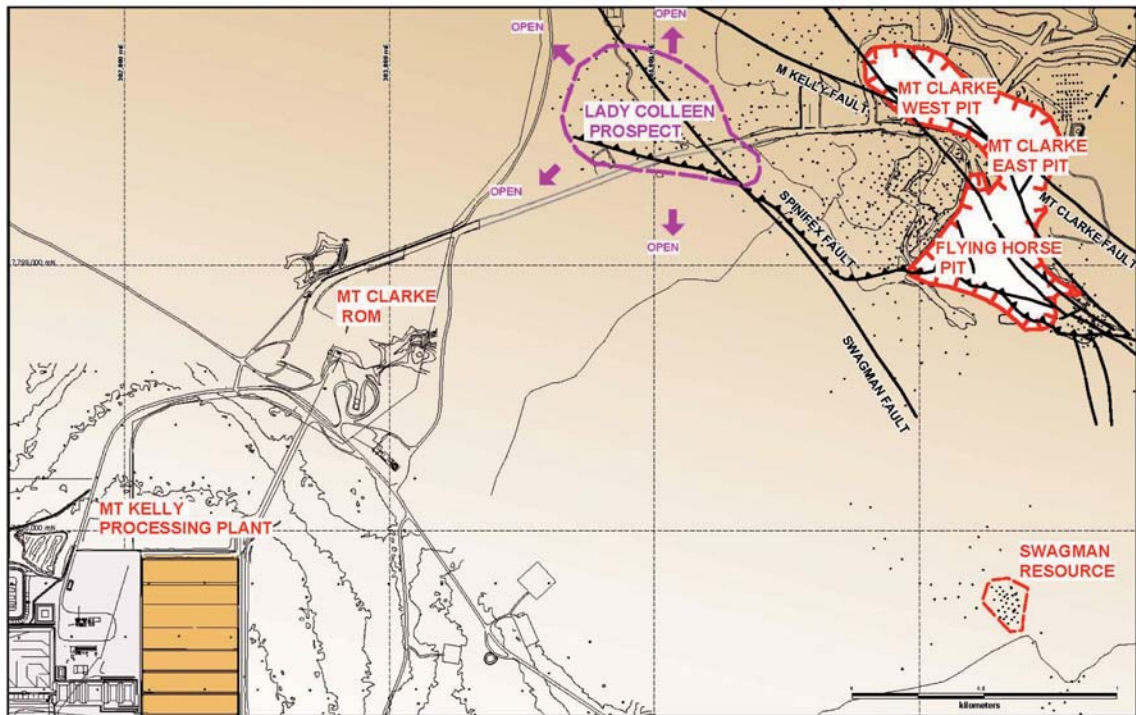


圖3 – Lady Colleen鑽孔位置詳情。

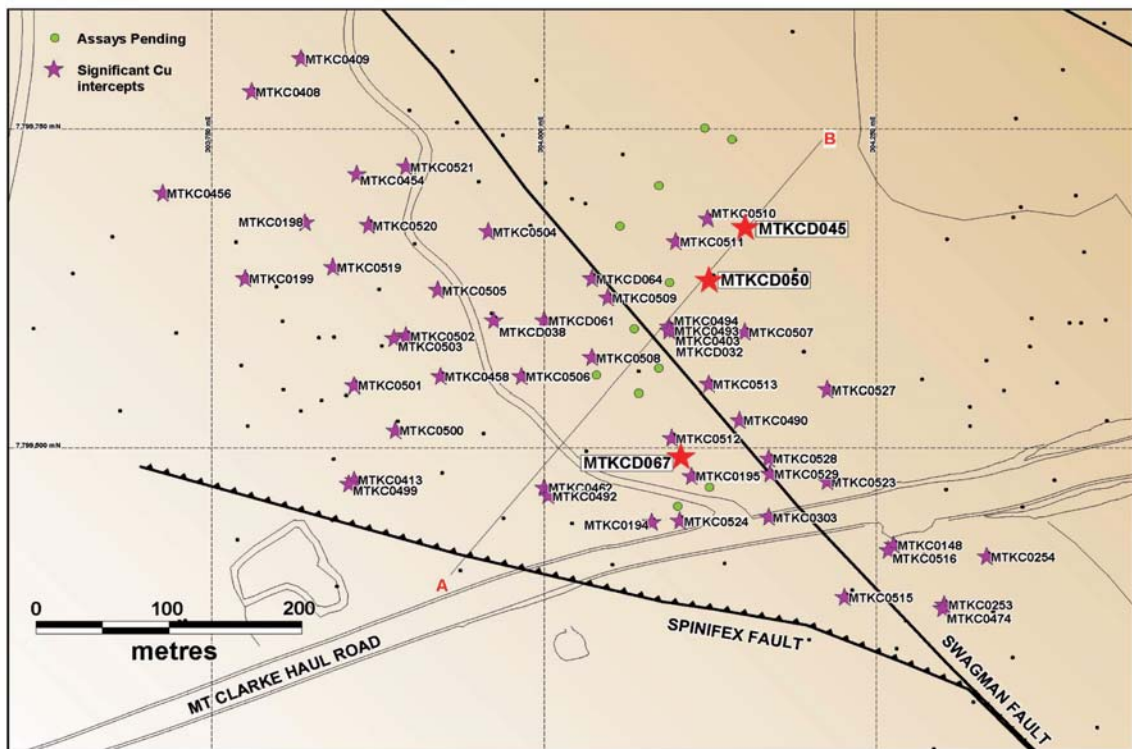
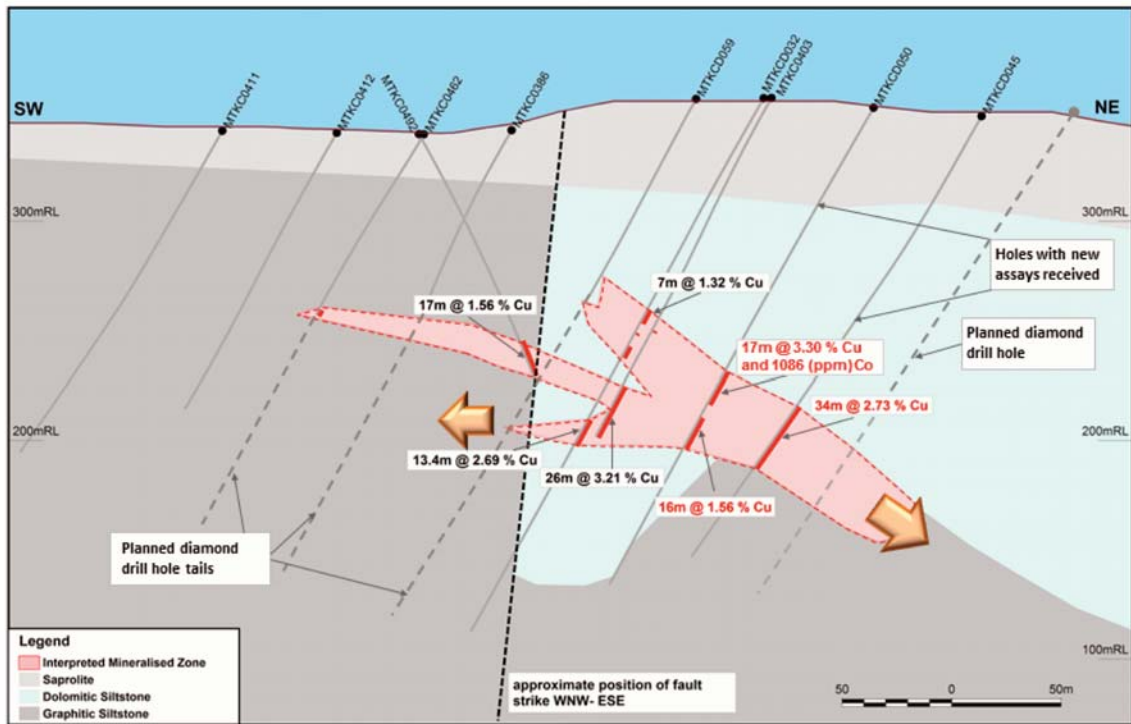




圖4－Lady Colleen礦化剖面A至B段－顯示新結果及建議進行金剛石尾礦鑽孔。



附錄1－Lady Colleen探礦區內進行鑽探獲得出的重大銅礦化礦段。

參數：容許連續2米內部廢石，容許接連的每段為2米的內部廢石區，銅礦段最低品位設定為0.5%銅。

\* 一九八四年澳洲地圖座標系，第54區

鑽孔編號	東行* (米)	北行* (米)	由 (米)	至 (米)	孔內見礦 長度(米)	銅%	鈷(克 ／噸)	相等的 銅(%)	傾角 (角度)	鑽孔 方位 (角度)	終孔 深度 (米)
MTKCD045	304151.3	7799673	157	191	34	2.73	97	不適用	-60	220	240.9
MTKCD050	304124	7799632	138	155	17	3.3	1086	3.77	-60	220	249.5
MTKCD050	304124	7799632	162	178	16	1.56	259	不適用	-60	220	249.5
MTKCD067	304102.9	7799494	56	73	17	1.05	3	不適用	-70	220	150

上文呈列的所有分析結果由澳洲昆士蘭Townsville的ALS實驗室進行分析。實驗室及本公司均採納行業標準QA-QC為分析方法。所列之礦段為見鑽孔內見礦礦段。當量銅品位基於US\$30,000／噸鈷和US\$7,000／噸銅換算而成。