

香港交易及結算所有限公司及香港聯合交易所有限公司對本公佈的內容概不負責，對其準確性或完整性亦不發表任何聲明，並明確表示，概不對因本公佈全部或任何部分內容而產生或因倚賴該等內容而引致的任何損失承擔任何責任。



**G-Resources Group Limited**  
**國際資源集團有限公司\***  
(於百慕達註冊成立之有限公司)  
(股份代號：1051)

公佈

## 國際資源 – MARTABE 金銀礦項目之季度最新情況

香港，二零一一年十月三十一日

---

國際資源集團有限公司（股份代號：1051 – 「國際資源」或「本公司」）欣然公佈，於二零一一年八月以來國際資源於印尼的 **Martabe** 金銀礦項目進展之最新情況。

### 概述

### 項目進展

- 加工廠的土方工程竣工，僅餘礦石堆存區尚未完工。
- 混凝土澆注完成 40% 以上，所有加工廠區域的工程均取得進展。重要的是，所有碳浸煉金混凝土工程已竣工，而球磨機地基及底座混凝土工程亦已竣工。
- 鋼鐵、機械及管道承包商進駐工地，開始豎立鋼結構。
- 逾 50% 設備已運抵項目工地，包括全部大型部件。新加坡倉庫已告關閉。
- 修理車間及倉庫大樓竣工，辦公大樓及診所下期可望竣工。
- 尾礦庫牆體在建中，地基工程已完成，初步所需 40 米高的大壩牆體已建 15 米。

\* 僅供識別

## 工期，資本開支及債務融資

- **Martabe** 首次產金目標定為二零一二年第一季末。
- 於五月份季度報告中披露的資本開支估算維持不變。
- 本公司由三家銀行，取得**\$100,000,000** 債務融資的書面承諾，每家銀行提供三分之一資金，此項融資將於需要時用於完成項目或日後用於一般用途。

## 營運準備

- **Purnama** 礦區已採出首批黃金礦石。礦山開發活動進展理想，以便於二零一一年十二月前持續開採礦石。
- 已在 **Purnama** 礦區前期採礦區，展開品位控制之鑽探。
- 礦山實驗室合同已授予承包商，承包商現正在工地興建設施，預期將於下期投入營運。
- 所有高級管理人員均已任命，並已開始工作。
- 所有耗材的合同大致完成，並已就主要材料達成購買協議。

## 勘探和資源

- 於二零一一年九月五日，公佈於 **Tor Uluala** 730,000 盎司黃金及 4,290,000 盎司白銀的首次資源量。
- 於二零一一年十月二十七日，公佈 **Horas** 400,000 盎司黃金及 880,000 盎司白銀的首次資源量。
- 於二零一一年十月六日，進一步公佈於**Horas Barat**、**Tor Uluala Barat**及**Purnama Dalam**進行金銀礦鑽探取得之卓越成果。以上三個地區均為**Martabe**區內新增目標，繼續展示**Martabe**的上升潛力。
- 目前正於 **Baning** 及 **Tango Papa** 勘探區進行積極的區域勘探計劃，見圖三。

## 項目最新情況

### 1. 工程、合同及購買訂單

僅由一小隊留駐 Ausenco 布里斯本辦事處的人員完成該等事宜，為工地活動提供支援及處理供應商的查詢。

### 2. 工地運輸

原於新加坡倉庫儲存的大部分設備現已運抵工地。變壓器、球磨機外殼及機頭、破碎機框架等大部份大型「超限」設備已運抵工地。運抵工地的最重設備是主要破碎機框架，重 58 噸，而尺寸最大的設備是球磨機外殼，直徑 6.8 米。

其他設備及材料繼續依照工期要求運往工地。迄今，70%之設備已於北蘇門答臘卸載，其中 50%已運抵工地。

### 3. 資本開支

本項目的資本開支總額及營運資本估算與先前所述的金額一致，即 \$576,000,000。臨時發電站安裝及營運成本估算為 \$7,000,000，現有或然項目或將涵蓋此項額外開支。

截至目前為止，已作出的合約為 \$512,000,000，已支出約為 \$365,000,000。餘下 \$211,000,000 的款項將會於二零一一年餘下年期及二零一二年第一季度內支出。

### 4. 建設進度

項目建設進度繼續在七月至十月期間加速推進。九月至十一月適逢北蘇門答臘省雨季高峰期，然而，由於加工廠土方工程竣工，故項目活動所受影響大幅減少。

PT Leighton Indonesia 已完成所有加工廠區域的挖掘及大型土方工程。尚餘項目為礦石堆存區土方工程，以及持續加高尾礦壩牆體。尾礦壩現時高 15 米，項目營運所須初步高度為 40 米，將於二零一二年一月竣工。

混凝土工程是上季焦點，大型碳浸煉金罐環形梁及所有其他加工罐的環形梁現已完成。球磨機地基及底座工程已告完成。餘下三個主要加工區域的混凝土澆注進展理想，即主要破碎機、第二破碎機及破碎礦石堆存回收通道。將於下期澆注水池及淨水廠之混凝土。已澆注混凝土總數現佔 40%，大部分餘下混凝土將於下一季度澆注。

碳浸煉金罐現已豎立，正在進行上漆及內部處理。餘下加工廠加工罐豎立進度良好，可望於數星期內竣工。

鋼鐵、機械及管道承包商進駐工地，開始在碳浸煉金及球磨機區域豎立鋼結構。鋼鐵、機械及管道將是下一季度項目重點。電器設備承包商將於十一月第一週進駐工地。

修理車間及倉庫已告竣工、營運及交付。永久辦公大樓及診所將近完工，將於十一月交付。營房工程最後階段向竣工步步邁進，部份已交付使用，整個工程將於十二月完成。

鄰近加工廠的高壓開關站在建中，其混凝土工程已完成，將於下一季度開始豎立開關機房。高壓輸電塔地基進展理想。

請參閱附錄一所載部分近期項目工地照片。

## **5. 工期**

過去三個月的進展滿足二零一二年第一季末前首次產金的工期要求。

過去三個月的重點是混凝土工程及足夠的工作面完成，以便後續承包商動工。除此以外，加工罐承包商在豎立鋼罐上進展還超前工期，而且鋼鐵、機械及管道承包商現已進駐工地，積極在球磨機區域動工。

目前重點是完成混凝土工程；以及鋼鐵、機械及管道架設及其後電器設備安裝。

營運調試團隊已著手籌備試產計劃，下期將爭取指定地區工程竣工，以能進行最佳營運調試工作。

## 6. 營運準備

於 **Purnama** 礦區的採礦工程經已展開，採出首批黃金礦石，並已運往臨時堆存區。為籌備二零一一年十二月開始持續開採礦石，堆存區建設、礦場內建大型儲存污水和前期剝採廢料的污水坑是現時首要任務。

已在 **Purnama** 礦區前期採礦區，展開品位控制之鑽探。本公司向 **Boart Longyear** 授出約每年\$1,000,000的合同，該承包商於過去幾年負責 **Martabe** 所有勘探的鑽探工作。大型反循環鑽探（**Reverse Circulation**）鑽機於十月初運抵工地，下期將開始營運。

**PT SGS Indo Assay Laboratories (SGS)**為供應及興建礦山實驗室的承包商，負責分析品位控制樣本及加工廠樣本，其已進駐工地，預期設施將於二零一一年十一月投入營運。

所有高級管理人員均已任命，他們主要負責加工、維修及培訓。現正招聘操作員及維修員工。

於上份報告，本公司向全球最大探礦化學品及試劑供應商 **Orica** 授出氰化物供應合同。最近幾週，本公司完成大部分餘下耗材的招標程序，向 **Orica** 授出五年的重大合同，向礦山供應所有主要耗材。本公司批授此合同，確保 **Martabe** 所有主要耗材的供應，並取得最佳經濟利益。**Orica** 自行製造部分試劑，部分則由多個其他供應商的供應補足，也有部分由其從其他渠道採購而來。此份主要耗材合同包括碳、鋼球、焦亞硫酸鈉、燒鹼、鹽酸及汞沉殿物的供應。合同為期五年，價值約為\$53,000,000。

運輸物流一向是礦山營運的重要部分，尤其是像 **Martabe** 這樣大規模、位置相對偏遠及營運耗材及供應品來自全球各地的項目，運輸物流尤其不容忽視。本公司已完成招標程序，將此合同授予國際知名的貨運物流供應商 **PT SDV Logistics Indonesia**，其為法國集團公司 **SDV and Bolloré Group** 的附屬公司。**PT SDV** 將會分包印尼部份的工作予於印尼同類服務最大供應商之一 **Meratus**。此合同價值每年逾**\$10,000,000**。

本公司與 **PT Aneka Tambang** 簽訂合同，其將在 **Jakarta** 精煉廠 **Logam Mulia**，精煉 **Martabe** 生產的混合金銀條為金銀最終產品。合同價值為每年**\$1,200,000**。

所有主要耗材合同及詳細開採計劃已大致完成，將於下期著手準備最終預算，以待董事會批准並投入營運。

## **7. 融資**

於二零一一年十月七日，本公司於三家銀行，法國巴黎銀行、恒生銀行及三井住友銀行，取得**\$100,000,000** 債務融資的書面承諾，每家銀行提供三分之一資金。此項融資將於需要時用於完成項目或日後用於一般用途。本公司將優先使用目前手頭現金完成項目。本公司現正與銀行落實正式貸款合約及其它輔助貸款文件。

於九月底，本公司手頭現金有**\$262,000,000**。迄今項目開支為**\$365,000,000**，預測餘下由手頭現金支出資金為**\$211,000,000**。項目支出預測包括**\$36,000,000** 或然項目及增長資金。

## **8. 勘探和資源**

本公司繼續在 **1,639** 平方公里的工程合約（「工程合約」）範圍內積極開展勘探計劃。於二零一一年，本公司將支出約**\$15,000,000**，用於近礦和地區勘探。

**Purnama Timur** 首份資源量報告已於二零一一年七月二十五日公佈，該地區含 5,000,000 噸推定及推測資源，其中黃金佔 233,000 盎司，品位為 1.5 克黃金／噸，白銀佔 2,110,000 盎司，品位為 13.2 克白銀／噸。**Purnama Timur** 鄰近 **Purnama** 礦區，將作為一個獨立礦體採礦或作為 **Purnama** 礦區的伸延地區。

**Tor Uluala** 首份資源量報告已於二零一一年九月五日公佈，該地區含 22,000,000 噸推測資源，其中黃金佔 730,000 盎司，品位為 1.0 克黃金／噸，白銀佔 4,290,000 盎司，品位為 6.0 克白銀／噸。**Tor Uluala** 位於 **Ramba Joring** 礦床以北約 1 公里，與 **Martabe** 加工廠相隔 2 公里。

**Horas** 首份資源量報告已於二零一一年十月二十七日公佈，該地區含 15,700,000 噸推測資源，其中黃金佔 400,000 盎司，品位為 0.8 克黃金／噸，白銀佔 880,000 盎司，品位為 1.7 克白銀／噸。**Horas** 位於 **Barani** 礦床以南約 1.5 公里，在 **Martabe** 加工廠東南 3 公里。

於二零一一年十月六日，本公司公佈於三個全新目標地區 **Horas Barat**、**Tor Uluala Barat** 及 **Purnama Dalam** 的卓越鑽探成果。所有勘探區均取得重大金銀穿切。

於 **Purnama Dalam** 勘探區，經金剛石鑽探後發現大面積、高強度的硅化蝕變帶，這被理解為代表著 **Purnama** 礦床向下伸延並有較高品位的金銀礦體。最佳成果包括：

8.6 米 @ 4.53 克黃金／噸，58 克白銀／噸；  
13.0 米 @ 2.73 克黃金／噸，29 克白銀／噸。

於 **Horas Barat** 勘探區，經過地表填圖及鑽探後發現高品位的金銀帶，可能屬 **Horas** 礦床的伸延，亦可能是西向 300 米的新礦床。最佳成果包括：

9.5 米 @ 7.10 克黃金／噸，42 克白銀／噸；  
11.0 米 @ 26.2 克黃金／噸，23 克白銀／噸。

於 **Tor Uluala Barat** 勘探區，鑽探工作確認了之前發現的於深部伸延區域的鑽孔穿切。地表填圖及取樣顯示了礦化走向的連續性。最佳成果包括：

9.3 米 @ 3.36 克黃金／噸，14 克白銀／噸。

該等結果證實 **Martabe** 仍有機會發現另外的金銀礦。

國際資源之印尼附屬公司 **PT Agincourt Resources** 已獲得由礦業部與林業部出具更新的許可證，得以繼續於工程合約內之勘探區繼續勘探。

## **關於 Martabe**

**Martabe** 金銀礦項目位於印尼北蘇門答臘省之蘇門答臘島西側巴當托魯分區內(圖一和圖二)。該項目乃根據一九九七年四月訂立的第六期工程合約而確定。工程合約界定國際資源及印尼政府在工程合約期內的所有條款、條件及責任。

**Martabe** 的資源量包括 **7.86** 百萬盎司黃金及 **73.48** 百萬盎司白銀，為國際資源集團的核心資產及業務啟動項目，在此基礎上建立以亞太地區為重心的世界級黃金公司。**Martabe** 金銀礦項目目前正在興建中，預期 **Purnama** 礦區將於二零一二年首季度投產，投產後以低於每盎司黃金**\$250** 的低礦山開採年期平均現金成本，年產黃金 25 萬盎司及白銀 2 至 3 百萬盎司。

國際資源現正透過勘探面積廣闊且礦藏豐富的工程合約區域，以及收購其他優質黃金資產，力求將產量迅速提高至每年超過 1 百萬盎司黃金。**Martabe** 金銀礦項目獲得印尼中央、省級和地方政府以及巴當托魯鄰近社群大力支持。

承董事會命  
國際資源集團有限公司  
行政總裁  
**Peter Geoffrey Albert**

香港，二零一一年十月三十一日

(於本公佈內，「\$」指「美元」)

(本公司不保證上述中文譯文的完整性及準確性，一切以英文稿為準)

於本公佈日期，董事會包括：

- (i) 本公司執行董事趙渡先生、**Owen L Hegarty** 先生、**Peter Geoffrey Albert** 先生、馬驍先生、華宏驥先生、許銳暉先生及關錦鴻先生；
- (ii) 本公司非執行董事徐正鴻先生；及
- (iii) 本公司獨立非執行董事柯清輝先生、馬燕芬女士及梁凱鷹先生。



媒體或投資者查詢，請聯絡：

香港：

許銳暉先生

電話：+852 3610 6700

Tracey Fanning 女士

電話：+852 3610 6700

澳洲墨爾本：

Owen Hegarty 先生

電話：+61 3 8644 1330

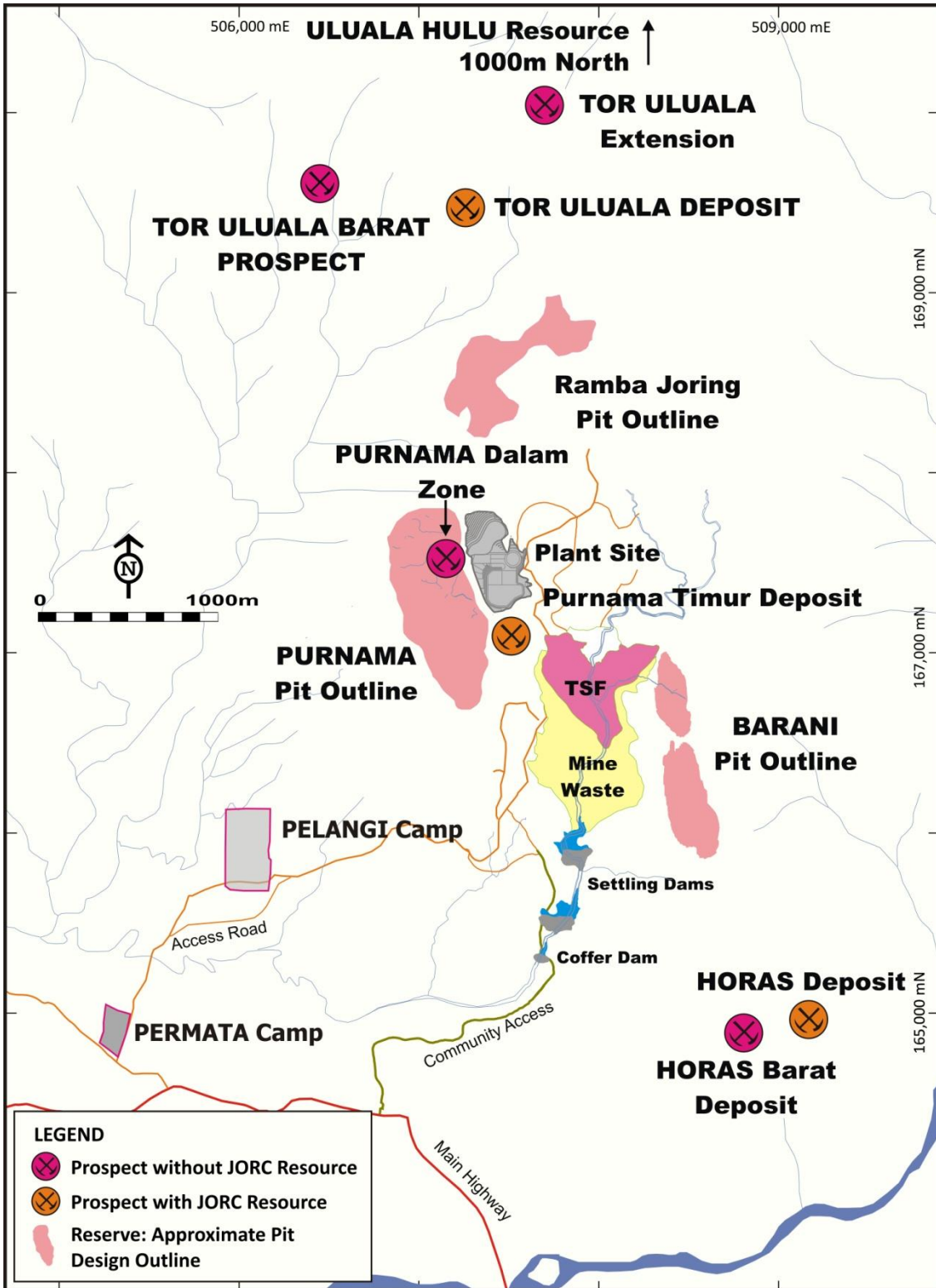
Murraya Nuzli 女士

電話：+61 3 8644 1330

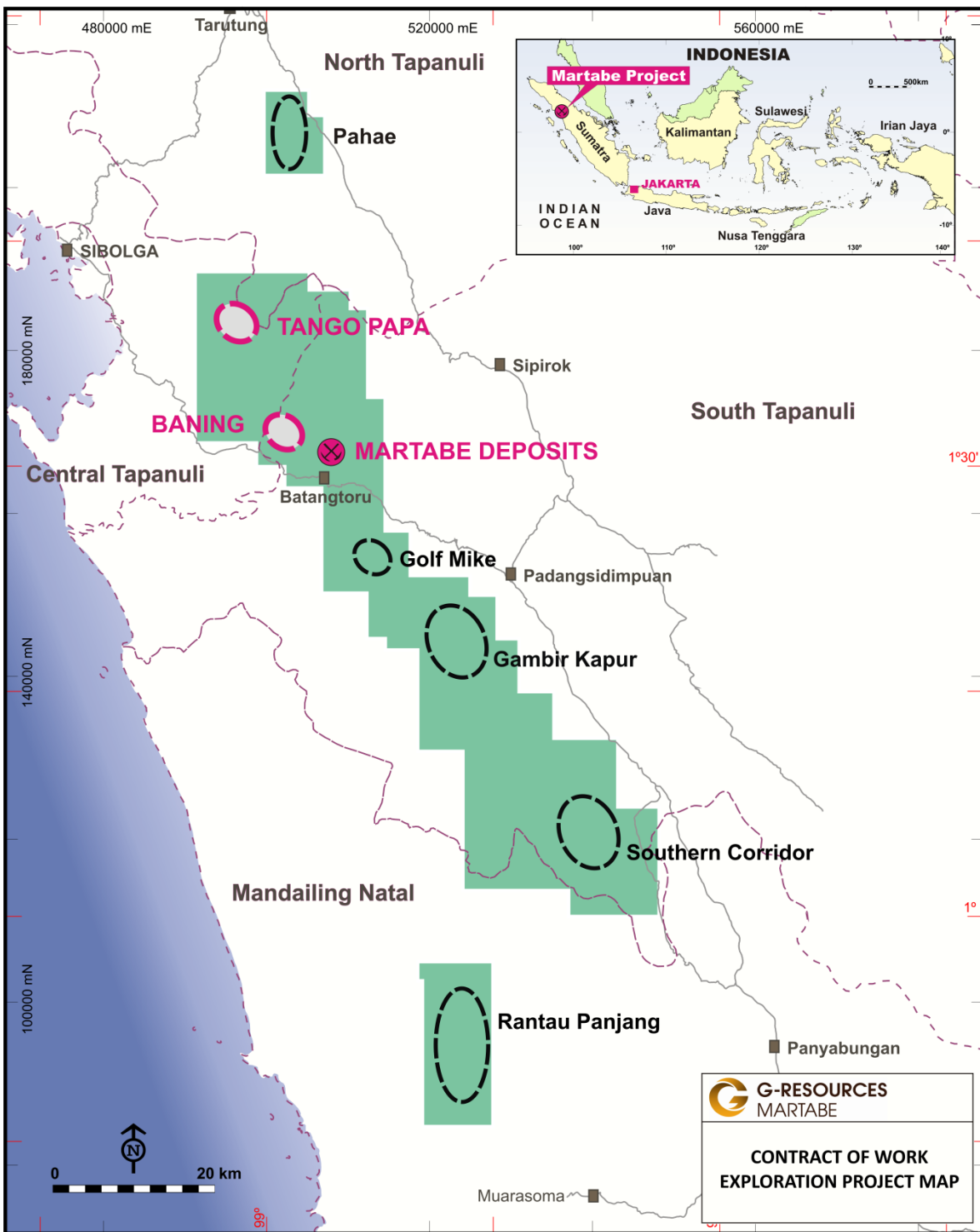
圖一. Martabe 金銀礦項目位置。



圖二. Martabe 礦山地圖，顯示各礦床及計劃基礎設施之相對位置。



圖三. Martabe 工程合約之勘探目標。



附錄一 – Martabe 照片

加工廠 - 2011 年 10 月 23 日



加工廠之所有碳浸煉金罐已豎立



主要破碎機混凝土



第二破碎機混凝土



球磨機外殼通過實武牙港口運抵 Martabe



球磨機變壓器運抵 Martabe



球磨機機頭運抵 Martabe



反循環鑽探品位控制鑽機作業中





辦公大樓大致竣工



球磨機及半自磨機區混凝土工程



國際資源相片集：<http://www.g-resources.com/zh-hant/investors-tc/photo-gallery>