

香港交易及結算所有限公司及香港聯合交易所有限公司對本公告的內容概不負責，對其準確性或完整性亦不發表任何聲明，並明確表示概不就因本公告全部或任何部分內容而產生或因倚賴該等內容而引致的任何損失承擔任何責任。

CST MINING GROUP LIMITED 中科礦業集團有限公司

(於開曼群島註冊成立之有限公司)

(股份代號：985)

公 告

中 科 礦 業 一 季 度 最 新 資 料

中科礦業集團有限公司(「中科礦業」或「本公司」，及連同其附屬公司，統稱「本集團」)欣然提供其營運截至二零一一年十二月三十一日止季度的最新資料。

摘 要

Lady Annie (擁有100%權益)

- 本季度的採礦量為3,767,417噸，而礦石量為967,312噸。
- 開始全面試行處理過渡性(混合氧化/硫化)物質。
- 本季度已入堆的礦石量為642,757噸，5,784噸含銅金屬。
- 本季度電解銅銷售量為3,595噸。
- 根據銅價為每磅3.55美元及1.0107美元兌1澳元之兌換匯率，二零一二年Lady Annie生產指引為約23,000噸產量，現金成本為每磅2.21美元。
- 實行運作及管理檢討。
- 在現時礦床附近及在區域上繼續進行進取勘探計劃。

Mina Justa (擁有70%權益)

- 終止向Glencore International AG出售本公司70%權益的協議。
- 其後就可能出售Mina Justa 項目委聘摩根士丹利擔任財務顧問。
- 已完成確定採收及酸消耗之氧化礦測試。
- 對硫化物進行額外選礦試驗以支持可行性研究的結論。
- 評估礦場土地擁有權的規定以確保持續得到氧化工廠的選礦許可。
- 現正檢討在財務保證下進行閉礦設計。

公司

- 任命楊宜方小姐為執行董事 (其於二零一一年九月已履任行政總裁)。
- 截至二零一一年十二月三十一日止，本集團的現金及投資結餘約為375,300,000美元。

Lady Annie的營運

1. 經營業績

下表載列Lady Annie截至二零一一年九月三十日止及十二月三十一日止季度的若干主要營運資料。

Lady Annie的初步經營業績

		二零一一年 九月份季度	二零一一年 十二月份季度
已採出	礦岩採出總量(噸)	3,891,134	3,767,417
	礦石量(噸)	1,023,609	967,312
	礦石品位(銅%)	1.08%	0.90%
	銅金屬量(噸)	11,101	8,691
已入堆	礦石量(噸)	857,359	642,757
	礦石品位(銅%)	1.03%	0.90%
	銅金屬量(噸)	8,814	5,784
產量	電解銅(噸)	4,828	4,525
銷售	電解銅(噸)	5,300	3,595
	平均變現價格(美元/噸)	\$ 8,766	\$ 7,273
	收入(千美元)	\$ 46,461	\$ 26,149

2. 開採及選冶

為雨季做相應準備，備用礦堆已運送至選冶廠的原礦堆。現時的備用礦堆礦量足夠向選冶廠提供至少一個月的礦石供應。

二零一一年十一月開始開採Mt Clark West採場的過渡礦。Mt Clark West過渡礦於二零一一年十二月經過破碎並入堆。二零一一年十二月，Lady Annie過渡礦及次生硫化物礦石在經成球後已經堆入柱浸裝置。其中，有兩組試驗採用了強制通氣工藝；另兩組則沒有採用強制通氣工藝。在二零一二年一月初開始噴淋之前，入堆的成球礦石將在堆中熟化至月底。

3. 資源及勘探

本季度的勘探活動集中於Lady Annie地區附近礦場的資源開發、Anthill West及東南面Cloncurry區的地區鑽探。二零一一年第四季已完成鑽探合共388個鑽孔，完成鑽探44,710米。此數字可進一步細分為近礦勘探及資源開發項目達41,385米及區域勘探3,325米。

3.1 Lady Annie

已完成反循環鑽探及金剛石鑽探的合共35,242米。鑽探之目的是：

- 提高現有氧化礦資源的可信度及資源類別
- 增加過渡礦資源及通過鑽孔加密以增加總資源量及提升礦資源級別
- 增加現有硫化礦資源(迄今只有很限量的鑽探)

這次鑽探得出的重要結果包括：

o LANC0110	62米@ 1.57%銅	氧化礦／過渡礦
o LANC0110	25米@ 0.69%銅	過渡礦／硫化礦
o LANC0116	51米@ 2.27%銅	氧化礦／過渡礦
o LANC0129	18米@ 4.17%銅	氧化礦
o LANC0184	20米@ 4.79%銅	氧化礦
o LANC0136	64米@ 0.84%銅	氧化礦／過渡礦／硫化礦
o LANC0223	從地表開始30米@ 1.5%銅	氧化礦／過渡礦
o LANC0226	從地表開始29米@ 0.67%銅	氧化礦／過渡礦
o LANC0230	5米以下60米@ 2.15%銅	氧化礦／過渡礦
o LANC0230	73米以下17米@ 0.77	過渡礦
o LANC0235	1米以下21米@ 0.61	氧化礦

所有結果的鑽孔長度為內部貧化最多達2米，及較低邊界值為0.3%銅。

預期於二零一二年第一季度前獲得是次鑽探的所有結果。這數據將收錄於Lady Annie礦床的新的礦產資源及儲量估算內，包括氧化礦、過渡礦及硫化礦，預期於二零一二年第一季結束前完成。同時，計劃在第一季度早期完成Lady Annie採場的地質和構造填圖。結果將用以提高礦坑內的地質及品位分佈情況的可信度，以及用以編製新礦資源及儲量估算。

3.2 Mt Kelly區域勘探活動

Mt Kelly採礦區內的鑽探活動集中於Flying Horse收集選礦樣品、完成了計劃在Lady Colleen進行的金剛石尾鑽的鑽探和進一步鑽探以測試Mt Clarke West礦坑下的過渡礦及硫化礦資源。完成合共1,865米金剛石鑽探(包括816米的選礦樣品)及642米反循環鑽探。由於絕大部分鑽探活動直至十二月方完成，故仍在等待絕大部分鑽探活動的結果公佈。於二零一二年一月初，金剛石鑽探的鑽孔已優先備樣。至今已完成的金剛石鑽探確定在Lady Colleen新發現的礦產的巨大潛力，可能存在大量更深的硫化礦。Lady Colleen礦床在深部及多個方向上仍未封閉。

Lady Colleen鑽探活動的重要礦段結果包括：

- o MTKCD047 192米以下8米@ 3.11%銅 硫化礦
- o MTKCD047 237米以下10米@ 3.44%銅 硫化礦
- o MTKCD047 262米以下7米@ 1.36%銅 硫化礦

所有結果的鑽孔長度，內部貧化最多達2米，及較低邊界值為0.3%銅。

就Lady Colleen及Mt Kelly硫化礦及過渡礦區而言，有關礦資源估算的工作將持續至二零一二年第一季。本公司仍繼續為Lady Colleen進行選礦試驗的採樣工作，在Flying Horse及Mt Clarke West選礦試驗的採樣已完成。預期有關Mt Kelly Mine內所有礦床的新礦資源估算將由二零一二年第一季持續至第二季。現計劃於二零一二年全年在Lady Colleen進一步擴大礦資源鑽探工作，並將繼續為Mt Clarke及Flying Horse的過渡礦及硫化礦區進行鑽探工作。

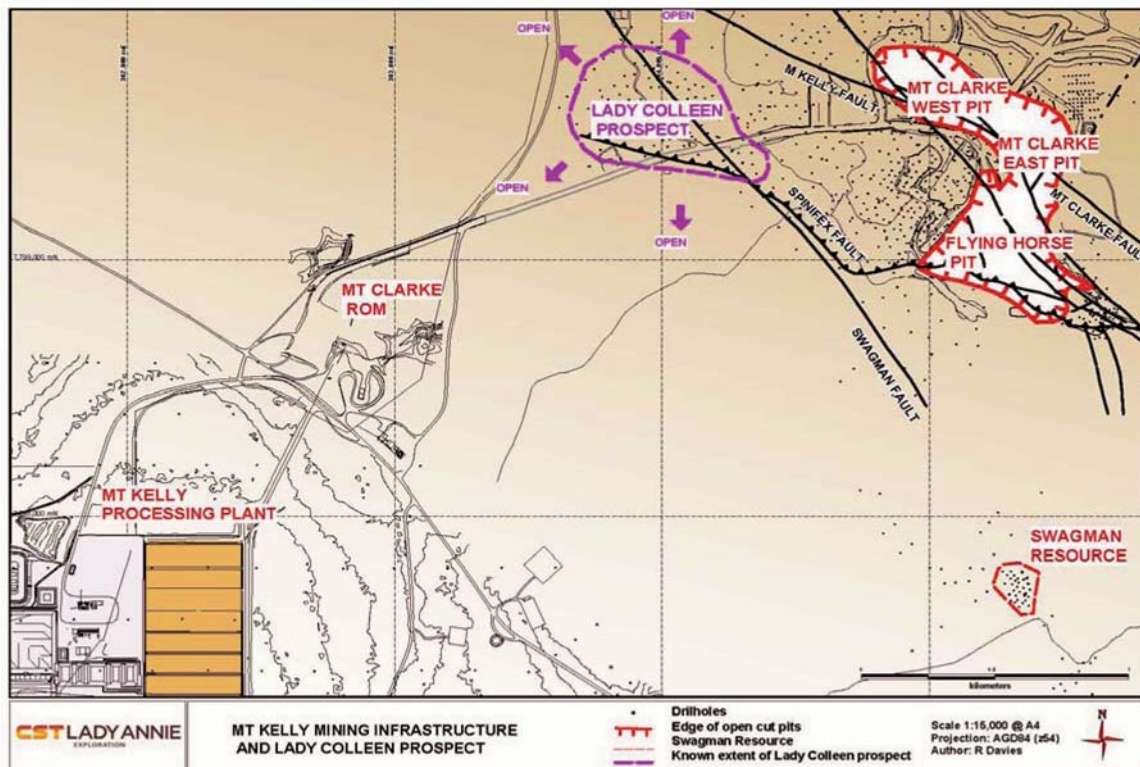


圖 1: Mt Kelly 採場位置圖

3.3 Anthill 及 Anthill West

本季度在 Anthill 項目區內進行的勘探活動，包括 4,085 米 RAB 鑽探、3,274 米反循環鑽探及 238 米金剛石鑽探。反循環鑽探及金剛石鑽探活動集中於進一步確定新發現的 Anthill West 礦點。在已經確定的 Anthill 資源以南的區域上完成的 RAB 鑽探工作是為了發現新的銅礦礦化。RAB 鑽探的結果正在整理中，已發現多個近地表的銅異常。

從Anthill West獲得的重要結果如下：

o BURC171	78米以下6米@2.77%銅	過渡礦
o BURC180	42米以下19米@ 0.67%銅	氧化礦
o BURC183	41米以下22米@ 0.7%銅	氧化礦
o BURC184	32米以下49米@ 1.24%銅	氧化礦
o BURC185	56米以下19米@ 1.55%銅	氧化礦
o BURC187	39米以下8米@ 1.16%銅	氧化礦
o BURC187	52米以下13米@ 1.33%銅	氧化礦
o BURC199	65米以下27米@ 5.48%銅	氧化礦／過渡礦
包括	80米以下10米@ 14.29%銅	氧化礦／過渡礦
o BURC205	37米以下23米@ 1.07%銅	氧化礦

所有結果的鑽孔長度為內部貧化最多達2米，及較低邊界值為0.3%銅。

於二零一一年十二月在Anthill West礦化帶完成的兩個金剛石鑽孔結果尚未收到，但孔內已見寬大的銅礦化(氧化銅) 礦段。迄今，於Anthill West的銅氧化物及過渡礦的走向長度至少為700米且未封閉，深部硫化礦的潛力依然存在。

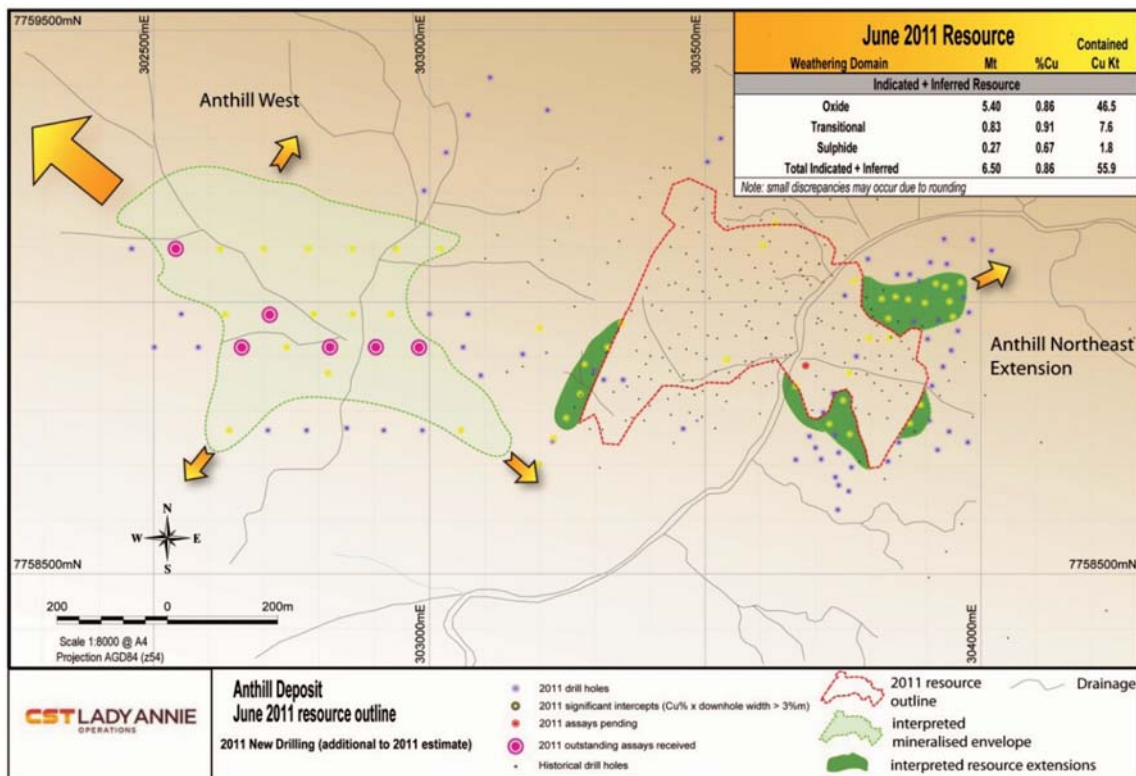


圖2: Anthill West位置圖

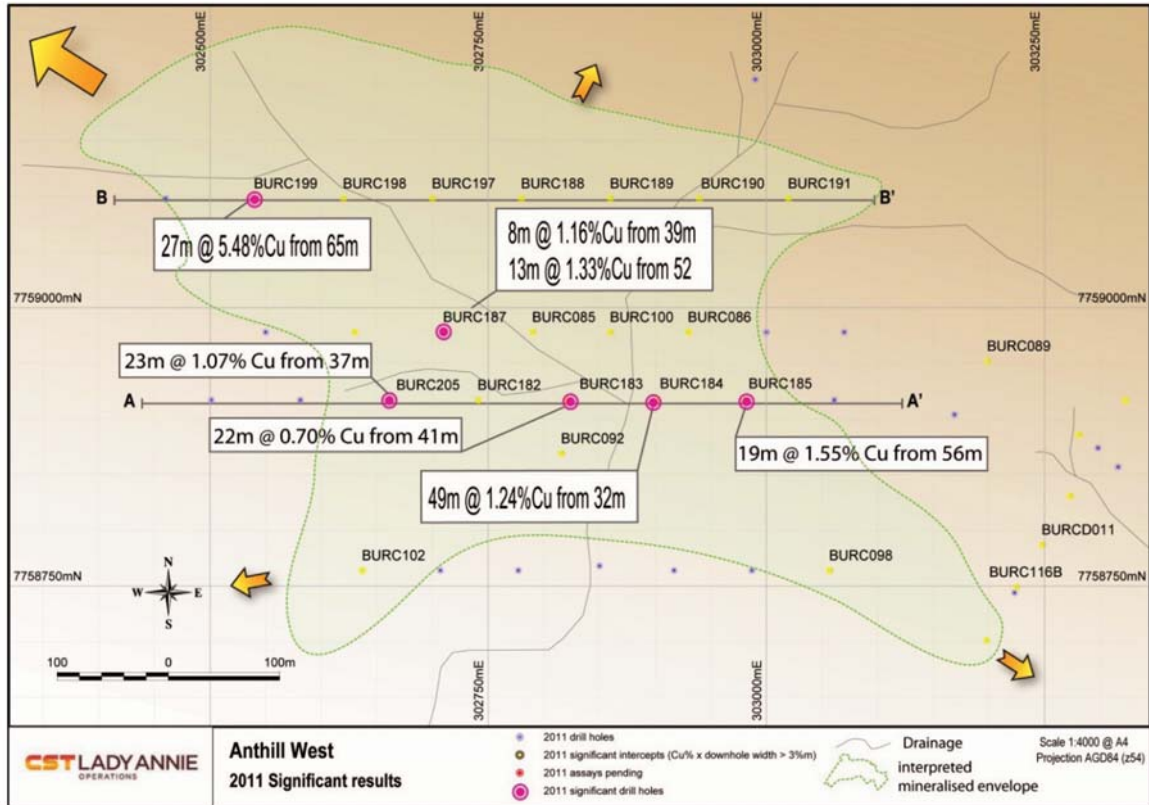


圖3: Anthill West鑽孔位置圖及鑽探結果

對於本公司而言，Anthill West礦點越來越像一個重大發現。於二零一二年一月初，一台金剛石鑽機將搬往Anthill West，繼續伸延已發現的礦體並加密鑽探。我們切望是次鑽探的結果。預期於二零一二年第一季結束前完成有關Anthill West的初步礦資源估算，並且繼續鑽探工作，以在二零一二年期間增加其礦產資源估算的可信度和繼續增加資源量。預期於二零一二年第二季前，完成Anthill礦床的礦產儲量的估算。現時有關Anthill的礦資源估算為6,500,000噸 @ 0.86%銅，55,900噸含銅金屬。於二零一一年第二季及第三季完成的額外勘探活動，已證明有潛力將Anthill的已知氧化礦及過渡礦資源伸延至東北、南及西部。Anthill及Anthill West硫化礦潛力仍然存在。

3.4 區域勘探

區域勘探鑽探工作在Cameron River、Mt Birnie及Round Mount展開。區域項目已完成鑽探合共3,265米，乃細分為Cameron River鑽探1,002米反循環鑽探、Mt Birnie鑽探33米反循環鑽探及1,488米金剛石鑽探以及Round Mount鑽探136米反循環鑽探及606米金剛石鑽探，有關區域勘探結果待於二零一二年第一季度發佈。

Cameron River

Cameron River項目包括Sunset及Black Rock礦點。Sunset包括多個地面顯示氧化銅礦化，主要反映深部大量主要硫化銅脈，其中一些礦脈有小規模的開採歷史。Sunset以東的Black Rock礦點包括強蝕變的，變火山—沉積岩層序，而礦化主要限制於一個岩性單位，該地層單位可以物探的方法填出。於二零一一年九月在Black Rock進行鑽探產生令人鼓舞及非常寬大的硫化礦礦段，該孔的樣品仍待送樣分析。此孔的結果應於二零一二年二月中旬收到。二零一二年計劃進行詳細界定此層位的物探工作及跟進鑽探。根據目前的地質物理詮釋，礦化系統的勘探潛在發現目標超過3公里。

Mt Birnie

Mt Birnie項目是在距離Cloncurry約100公里東南面以南的歷史悠久的Tick Hill金礦鄰近。鑽探旨在跟進過往具異常銅礦化的鑽孔。於二零一一年第四季度進行的鑽探目前仍在等待分析結果。二零一一年十二月完成的土壤取樣工作共採樣421個，分析結果待收。

Round Mount

Round Mount項目包括位處Cloncurry約50公里西北的Round Mount及Copper Blonde礦點。在Round Mount進行的鑽探並無獲得重大結果。在兩個Copper Blonde礦點的鑽孔中見到的黃銅礦礦化的分析結果待收。

3.5 建議於二零一二年第一季度進行的工作

二零一二年第一季度的勘探工作將主要集中於資源界定及編製Lady Colleen、Lady Annie、Mt Clarke West、Anthill及Anthill West的礦產資源估算。另計劃於二零一二年第一季度末至第二季度初完成Lady Annie礦床的新礦產儲量計算。

計劃在Lady Colleen礦化帶進行詳盡的多項物探測量。此項計劃將包括地表重力、激發極化及固定循環電磁。此項調查應在天氣許可下於二零一二年第一季度結束前完成。物探結果將為Lady Colleen礦化系統提供更佳定義、有助規劃及跟進Lady Colleen進行的鑽探，並採用這種經濟有效的物探方法尋找位於目前礦化帶以外的銅礦化。如果這些物探方法有效，則亦可用於其他礦區盲礦體的勘探。

勘探部亦將於第一季度就已有礦權和新增礦權的資料進行整理，解譯並規劃二零一二年近礦和區域勘探的工作。

Mina Justa的營運

1. 出售於該項目的權益

臨近本季結束時，本公司公佈第三方考慮因素阻礙完成向Glencore International AG計劃出售其於秘魯Mina Justa項目的70%權益。於作出該公告後，本公司已有效繼續持有有關發展Mina Justa項目的所有准許證，而終止協議並無對中科礦業造成負面財務影響，與此同時，本公司繼續物色可供其變現商業潛力的所有方案，並已於近期就可能出售委任摩根士丹利為財務顧問。

2. 其他

選礦試驗

脈石耗酸量(第一期)的初步報告已收到，及現在正進行審閱。該研究旨在提供氧化礦脈石耗酸量的初步資料，從而考慮或可在煉製中盡量提高銅價值，同時盡量減低所產生酸消耗成本的其他金屬流程路線。銅綠泥石被確定為在浸出過程中潛在成熟提出金屬階段可用的礦物。

SGS落實對過渡和硫化物的礦石浮選試驗的決定性可行性研究報告，而SMC測試發現，該礦石分類為非常硬，而浮選動力學較大，可採收95%以上的銅和超過90%的銀。於開式循環測試加入一個修磨階段，不會增加對銅和銀的收回。此外，大多數樣品是合格的非產酸的物質。

選礦特許建設授權

Marcobre計劃向秘魯政府購買地面權利，從而消除採礦使用權可能產生的任何潛在爭議事項。秘魯的資產管理部門SBN (Superintendencia de Bienes Nacionales)負責執行購買，預計於二零一二年財政年度上半年結束前取得准許。

閉礦設計

已於二零一一年九月向能源及礦場部提呈。現時正在審閱閉礦設計(包括財務保證的一部份)。

公司

於季初，董事會任命楊宜方小姐(「楊小姐」)(楊小姐於二零一一年九月已履任行政總裁)為執行董事。作為本公司的新任行政總裁，楊小姐立即開始檢討運作及更多增長機會，把中科礦業建立成為中型環球礦業公司。到目前為止，檢討集中在通過對地質及品位分佈的更佳理解而穩定Lady Annie的生產；通過識別相當部分過渡性資源的滲出性而增加儲量及礦場的壽命；並同時繼續對位於現有礦體內及周圍以及周邊區域勘探區的資源及礦床開展進一步勘探。

本公司已承諾為股東提供定期更新，對該等重要策略目標的進度提供明確理解。

如上文所述，於Lady Annie進行的35,000米加密鑽探已完工，提供的結果正面，現時預期為礦產資源及儲量估計帶來向上修訂，包括氧化、過渡性及硫化礦。季內亦繼續於Lady Annie選冶廠認定及執行改進工程，以及優化品位控制及浸堆採收率的持續計劃。根據銅價為每磅3.55美元及1.0107美元兌1澳元之兌換匯率，中科礦業現時可預期二零一二年經穩定的生產約為23,000噸，成本為每磅2.21美元。

本公司於十二月宣佈，其已同意在二零一二年內向丸紅株式会社出售12,000噸電解銅，佔本公司預計Lady Annie於該年度的產量52%。此協議按倫敦金屬交易所A品位銅每噸現金結算價的月份平均數加溢價計價。

另如上文所詳述，中科礦業於季內在Mt Kelly以環繞現時露天營運的大部份租賃土地為中心，在Lady Annie附近實行進取的地區勘探及評估計劃，取得重大成就。該等計劃的重要目標為於Lady Annie未開採的過渡性及硫化礦中發掘潛在礦產。本公司宣佈，於十月份發現Lady Colleen礦床，及其後於季內釋放更高品位銅穿切，伸延至東北面礦床，而北面、南面及下向的更多潛在礦體仍有待發掘。位於更遠方Anthill West的鑽探結果正面，亦為本公司預期於該區的租賃地方提高潛在儲量提供支持。

於季內，中科礦業亦繼續評估機會，收購適合的投產或接近投產銅組資產，並預期在適當時候就此方面的事態發展知會股東。

於二零一一年十二月三十一日止，本集團的現金、銀行存款以及證券(不包括可供出售投資)的未經審核金額約為375,300,000美元，包括現金及銀行存款約187,300,000美元以及證券約188,000,000美元。

關於中科礦業

總部設在香港的中科礦業於香港聯合交易所有限公司上市，並為亞太區新近崛起的銅礦公司。中科礦業全資擁有在澳洲昆士蘭省的Lady Annie營運以及擁有於秘魯Mina Justa項目的70%權益。請參閱www.cstmining.com瞭解更多資料。

承董事會命
中科礦業集團有限公司
執行董事及行政總裁
楊宜方

香港，二零一二年一月三十日

於本公告日期，本公司董事會包括(i)趙渡先生(主席)、Owen L. Hegarty先生、楊宜方小姐、華宏驥先生、許銳暉先生、關錦鴻先生、李明通先生、楊國瑜先生、徐正鴻先生及鍾迺鼎先生為本公司執行董事；及(ii)于濱先生、唐素月小姐及陳錫華先生為本公司獨立非執行董事。

媒體或投資者查詢，請聯絡：

香港：

楊宜方小姐

電話：+852 2235 1318

墨爾本：

Owen Hegarty先生

電話：+61 3 8644 1350