

香港交易及結算所有限公司及香港聯合交易所有限公司對本公告的內容概不負責，對其準確性或完整性亦不發表任何聲明，並明確表示概不就因本公告全部或任何部分內容而產生或因倚賴該等內容而引致的任何損失承擔任何責任。

# **CST** MINING GROUP LIMITED 中科礦業集團有限公司

(於開曼群島註冊成立之有限公司)

(股份代號：985)

## 公 告

### 中 科 礦 業 一 季 度 最 新 資 料

#### 摘 要

##### 秘魯Mina Justa銅項目（擁有70%權益）

- 已完成Mina Justa 505,000,000美元的出售交易

##### 澳洲Lady Annie營運（擁有100%權益）

- 本季度開採總量遠超預算
- 電解銅之產量上升至6,212噸，較上季度增加28.4%
- 按季計算收益增加34.7%至約46,190,000美元

##### 資源及勘探

- 本季度完成鑽探約37,100米
- Lady Brenda及Anthill West勘探結果突出

##### 公司

- 增強財務狀況
- 透過收購取得增長

中科礦業集團有限公司(「中科礦業」或「本公司」，及連同其附屬公司，統稱「本集團」)欣然提供其截至二零一二年六月三十日止季度(「本季度」)的最新營運資料。

## 1. Lady Annie營運

### 1.1 Lady Annie營運－經營業績

下表載列Lady Annie截至二零一二年三月三十一日及二零一二年六月三十日止季度的若干主要營運資料。

		二零一二年 三月份季度	二零一二年 六月份季度
已採出	礦岩採出總量(噸)	3,614,937	3,659,875
	礦石量(噸)	797,085	623,333
	礦石品位(銅%)	1.36%	0.95%
	銅金屬量(噸)	10,830	5,915
已入堆	礦石量(噸)	699,098	741,829
	礦石品位(銅%)	1.18%	1.03%
	銅金屬量(噸)	8,271	7,612
產量	電解銅(噸)	4,838	6,212
銷售	電解銅(噸)	4,050	5,874
	平均變現價格(美元/噸)	\$8,468	\$7,864
	收入(千美元)	\$34,294	\$46,190

### 1.2 Lady Annie營運－開採

本季度的開採工作進行順利，超出Lady Annie整體產量的生產目標。由於進行礦坑的拓展，開採工作集中於廢石和較低品位的礦體，造成本季度之礦石量和品位較低。

本季度的開採總量為3,659,875噸，較二零一二年三月份季度數字3,614,937噸多出1.24%。

本季度開採的礦石總量為623,333噸，較二零一二年三月份季度數字797,085噸少21.80%。

本季度的平均礦石品位為0.95%銅，較二零一二年三月份季度數字1.36%銅低43%。較低品位代表本集團於季度內開採出5,915噸銅金屬，較二零一二年三月份季度數字10,830噸少45.38%。

### 1.3 *Lady Annie*營運－選冶

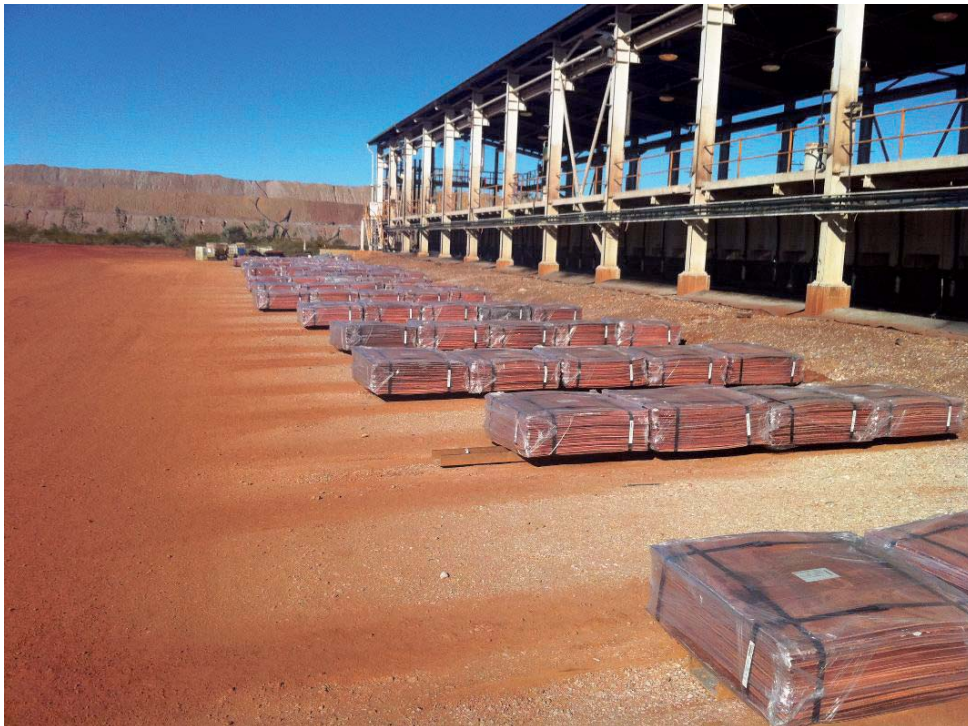
*Lady Annie*生產了6,212噸電解銅，季度表現強勁。

於三月份季度把握機會，令生產廠房的擴建部分早於原先計劃投產和營運。這個決定成為本季度超出生產預算的最大成因。

已入堆礦石量較上一季度增加至741,829乾噸，已入堆礦石品位為1.03%，接近預算。已入堆銅金屬為7,612噸，這使*Lady Annie*以強勁的生產狀況進入七月。

維護部門重組經已完善，廠房的可使用程度和生產得以改善並趨穩定。壓碎廠和堆放廠的可用程度大幅改善。

*Lady Annie*的捆紮包裝電解銅產品正等待付運



多個交訂貨週期長的資本項目經已採購。本公司已訂購第二部門式起重機，用作加快電解銅傳送往機械剝採機的速度。本公司已訂購一個短路架，用作電解廠進行定期清潔和維護。廠房經過長時間運作後便須要注意這項工作。該兩個資本項目將於二零一二年九月份季度交付和安裝。

本季度的生產率約每日68噸。本公司已計劃自七月開始進一步提升生產率，並會在廠房的擴建部分安裝最後一套母板後達成。

過渡礦測試進展順利，首兩項試產測試接近完成。約12%的本季度生產的電解銅來自過渡礦，顯示過渡礦能夠在Lady Annie作商業選冶。

試產顯示，過渡礦可利用兩種不同的堆浸技術選冶；只採用過渡礦的強制通風堆浸；及混合過渡礦和氧化礦的傳統堆浸。在沒有強制通風下混合氧化礦和銅萃取物成為最快捷和有利可圖的技術。這個選冶方式將於二零一二年下半年作出改良，並重點測試不同礦石的混合，使過渡礦資源與Mt Kelly和Lady Annie礦山的壽命最大化。

第三階段的堆浸墊擴充正在進行，土方工程已基本上完成。管道、泵及輸送系統已開始機械和電力安裝，並將於今年九月份季度繼續邁向完成。

## Lady Annie處理過渡礦以生產銅



### 1.4 Lady Annie營運 – 安全及環境

採礦規管者於六月就礦場培訓制度進行了審核，在開採及選冶培訓方面均獲得正面評價，表示我們的培訓及評估制度普遍合規。在正發展的職業安全及健康部門的協助下，建立涵蓋整個礦場以及在開採及選冶培訓部門之間的培訓。

已審閱健康評估，目前已根據各工種的體力需求建立功能能力評估。

Marsh保險經紀近期巡視現時礦場管理層對安全的建設性方法，就承諾多個項目旨在對選冶區域的高風險作即時緩減措施作出正面回應。

保險經紀評價該正面態度及回應，指中科礦業的承諾可增加其向保險公司的市場能力。

就健康及安全方面，即使礦場的工傷比率已循適當方向改善，我們仍需恆常尋求方法改進我們的安全制度。

## 環保里程

向行政監管(環境與資源管理署／環境和文化遺產保護署)提交的兩項重大環保規劃：環境監察計劃及臨時水管理計劃。水管理計劃將於二零一二年餘下時間再發展以納入Anthill項目。

Lady Annie沉積堤1及2的主要改善將減低下雨時的排放。

跨礦場廣泛鑽探計劃裝設額外14個地下水監察鑽孔已完成。

Anthill項目進展順利：

- Anthill採礦權申請的修訂方案已完成並已提交。該變更為將項目納入現時一級環保機關並具體指出緩減措施引起的任何潛在環境影響聲明(EIS)。該方法令EIS決策毋須遵循規定，使計劃的環保審批過程能更迅速進行。預期亦可達致更佳環境效果。
- Anthill轉介根據Environmental Protection and Biodiversity Conservation Act (EPBC)代表Gouldian Finch提交、磋商及批准作為非控制行動及因此不會觸發EIS。
- 已開始準備Anthill的餘下環境研究工作。
- 暫定時間表預計於二零一四年三月份完成申請。

## 2. 資源及勘探

本季度的勘探活動集中於Lady Annie - Lady Brenda近礦區域及Anthill - Anthill West區域的資源開發鑽探。亦於離Mt Kelly礦床東南偏東2公里的Dividend及離Anthill礦床西北5公里的Python進行有限的勘探，並於Investigator及Cloncurry East進行區域勘探。本季度完成鑽孔294個，合共鑽探37,099.9米。

Golder Associates Pty Ltd.於二零一二年三月份季度進行有關Lady Annie、Mount Clarke、Flying Horse、Lady Colleen及Anthill East礦床的礦資源估算及礦儲量計算工作。預期將於九月份季度初刊發最新的資源及儲量報表。

有關Lady Brenda的礦資源估算及礦儲量計算工作預期於二零一二年十二月份季度末前完成。Anthill West的首次礦資源估算亦預期於十二月份季度末前完成。

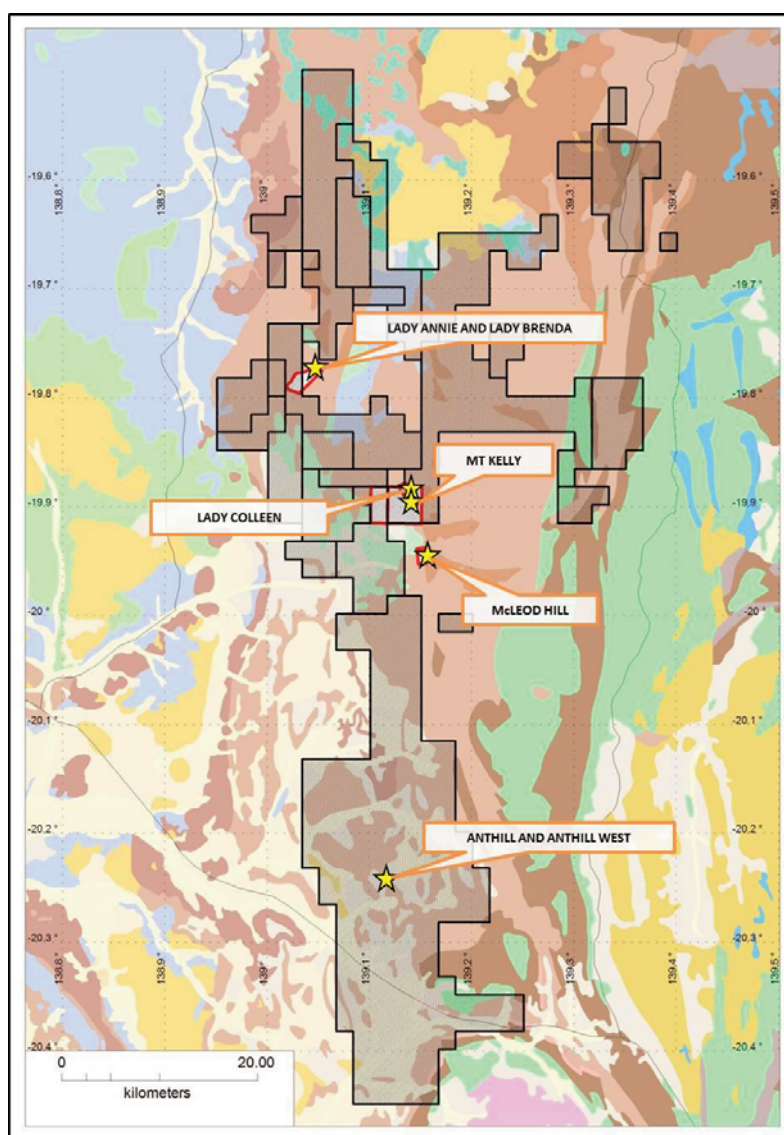


圖 1: Lady Annie 項目礦床 2012  
(灰色為勘探礦權，紅色為採礦權)

## 2.1 Lady Annie

Lady Annie區域完成反循環鑽探合共2,221米及金剛石鑽探684.5米(包括選礦試驗樣品鑽探515.9米)。這鑽探工程包括落實在Lady Brenda礦床進行的新資源界定鑽探。亦完成Lady Annie礦坑西南面約1公里Lady Treska礦點的勘探工程。

鑽探之目的是：

- 將現有Lady Brenda氧化礦資源控制加密及提昇礦資源級別。
- 伸延並加密對過度礦的控制以增加總資源量及提升礦資源級別。
- 提供岩芯樣品以進行Lady Brenda礦石的選礦試驗。
- 勘探Lady Treska已發現的近地表銅異常。

Lady Brenda控制到的重要銅礦段包括：

- LANC0423 — 59米以下16米@0.6%銅(氧化礦/硫化礦)
- LANC0437 — 23米以下19米@0.58%銅(氧化礦)
- LANC0445 — 41米以下13米@0.91%銅(氧化礦)
- LANC0493 — 36米以下31米@2.27%銅(氧化礦/過渡礦)及74米以下15米@0.80%銅(過渡礦/硫化礦)
- LANC0459 — 46米以下21米@0.62%銅(氧化礦/過渡礦)
- LANC0477 — 46米以下12米@1.07%銅(氧化礦)及150米以下6米@1.73%銅(過渡礦/硫化礦)
- LANC0475 — 91米以下8米@1.91%銅(氧化礦/過渡礦)
- LANC0501 — 41米以下20米@0.59%銅(氧化礦)
- LANMET010 — 70米以下26米@0.96%銅(過渡礦/硫化礦)
- LANMET011 — 42米以下30米@0.85%銅(氧化礦/過渡礦)
- LANMET015 — 104米以下17米@1.81%銅(過渡礦/硫化礦)



所有礦段厚度均為鑽孔實際控制厚度，內部貧化最多達2米，及較低邊界值為0.3%銅。

Lady Annie控制到的重要金礦段包括：

- LAND016 — 41米以下10米@22.17克／噸金（硫化礦）

已獲得Lady Brenda的所有二零一二年鑽探數據結果，並將收錄於有關Lady Brenda礦床的新礦資源及儲量估算，包括氧化礦、過渡礦及硫化礦。預期於十二月份季度末刊發Lady Brenda的最新資源及儲量報表。

## 2.2 Mt Kelly區域勘探活動

Mt Kelly礦區鑽探活動集中於離Mt Kelly採礦區東南偏東2公里的Dividend礦點。已完成16個反循環鑽孔合共鑽探2,532米。

將於二零一二年九月份季度初刊發最新的Mt Kelly資源報表，其中包括Lady Colleen的首次資源量。於二零一二年三月份季度完成Lady Colleen的選礦試驗樣品鑽探工程，於本季度收到分析結果，以及於二零一二年九月份季度開始挑選選礦試驗樣本。

Lady Colleen鑽探控制到的重要礦段包括：

- MTKC0548 — 163米以下39米@3.89%銅（氧化礦／過渡礦／硫化礦）
- MTKMET008 — 63.3米以下15.2米@4.24%銅（氧化礦／過渡礦）
- MTKMET015 — 84米以下6米@1.40%銅（硫化礦）及97米以下7米@1.63%銅（硫化礦）
- MTKMET006 — 29米以下35米@0.81%銅（氧化礦）
- MTKMET016 — 96.5米以下6.5米@1.32%銅（氧化礦／硫化礦）及106米以下11米@0.69%銅（氧化礦／硫化礦）

所有礦段厚度均為鑽孔實際控制厚度，內部貧化最多達2米，及較低邊界值為0.3%銅。

計劃九月份季度在Lady Colleen進一步擴大礦資源鑽探工作。

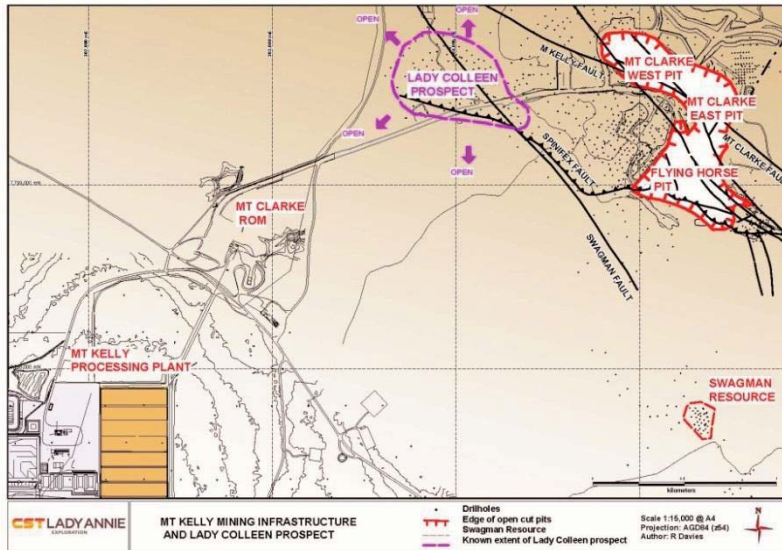


圖2: Mt Kelly採場位置圖

於二零一二年三月份季度內，為Lady Colleen礦點進行多參數地球物理測量，包括地面重力、激發極化和固定循環電磁。已收到最終結果及地球物理評估，這項調查結果將有助規劃Lady Colleen的跟進鑽探工程。在確定不同方法的有效性前，其亦有助於勘探部應用地球物理調查其他項目區的隱藏礦化。

### 2.3 Anthill及Anthill West

在Anthill項目區內進行的勘探活動，包括15,993米反循環鑽探及7,516.1米金剛石鑽探。季度反循環鑽探及金剛石鑽探活動集中於進一步圈定新發現的Anthill West礦點，及確定Anthill及Anthill West之間礦化延續性。

季度勘探工程還包括Anthill西北5公里處Python礦點完成的1,146米反循環鑽探以及Buckley River礦權的Anthill南面區域完成的2,742米迴轉式空氣沖擊鑽探。

Anthill鑽探控制到的重要礦段包括：

- BURD030 — 45米以下15.1米@9.57%銅(氧化礦)
- BURCD016 — 96.5米以下27米@3.52%銅(氧化礦)

- BURD028 — 85米以下22米@3.05%銅(氧化礦)
- BURC0293 — 68米以下11米@2.30%銅(氧化礦)

所有礦段厚度均為鑽孔實際控制厚度，內部貧化最多達2米，及較低邊界值為0.3%銅。

加密鑽探的結果已收錄於有關Anthill礦床的最新地質模型，並已納入礦床的新資源量估算內(將於二零一二年下半年作出公告)。

Anthill West的資源鑽探工程透過伸延及加密鑽探持續開展。由於自然銅礦化很普遍，故在整個鑽探項目中廣泛使用金剛石鑽探，以確定礦化厚度，提供礦石比重數據作為資源估算參數，並最大化質量保證／質量監控。

Anthill West鑽探控制到的重要礦段包括：

- BURD016 — 74.2米以下16.8米@3.28%銅(氧化礦)
- BURD018 — 68.05米以下14.9米@0.53%銅(氧化礦)
- BURC0301 — 52米以下11米@3.00%銅(氧化礦／過渡礦)
- BURC0316 — 45米以下25米@1.19%銅(氧化礦)
- BURC0318 — 47米以下17米@1.08%銅(氧化礦)
- BURC0307 — 32米以下11米@1.27%銅(氧化礦)
- BURC0313 — 35米以下20米@1.22%銅(氧化礦)
- BURC0331 — 129米以下20米@1.39%銅(硫化礦)
- BURC0349 — 107米以下21米@1.87%銅(過渡礦／硫化礦)
- BURC0333 — 100米以下45米@0.72%銅(硫化礦)

所有礦段厚度均為鑽孔實際控制厚度，內部貧化最多達2米，及較低邊界值為0.3%銅。

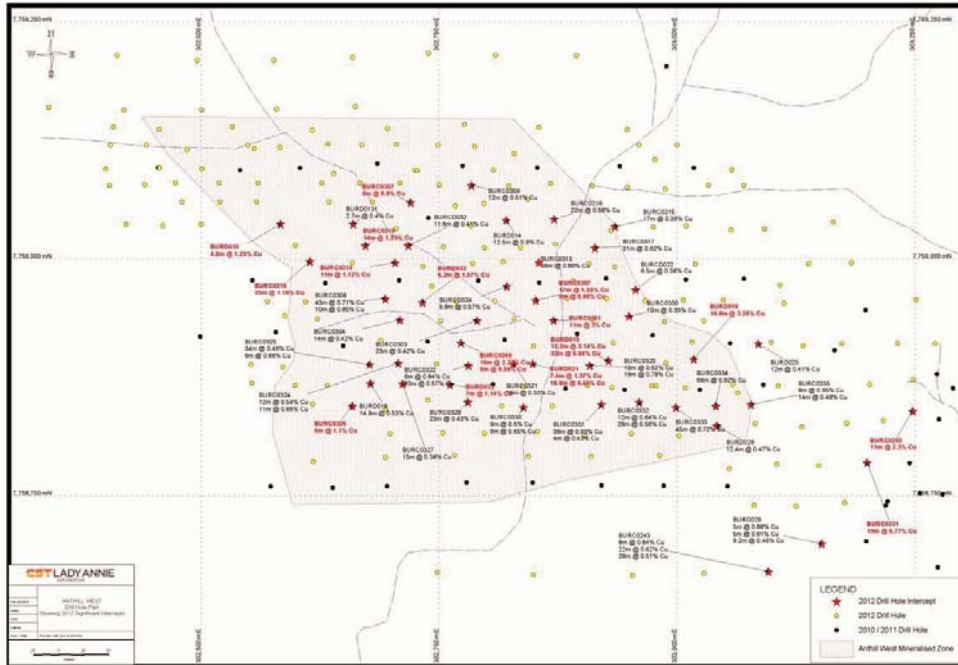


圖3: Anthill West礦床

預期於九月份季度初完成資源鑽探。選礦樣品鑽探亦將於該季度開展。

有關Anthill West礦床新礦資源量報表，包括氧化礦、過渡礦及硫化礦，有望本年度下半年刊發。Anthill及Anthill West採礦權申請已於上季度遞交並獲接納。Anthill及Anthill West的首次儲量報表需待採礦權正式發出時確認。

## 2.4 區域勘探

本季度於Investigator及Cloncurry East進行區域勘探。

### *Mt Birnie*

Mt Birnie項目鄰近距離Cloncurry東南面偏南約100公里的歷史悠久、高品位的Tick Hill金礦。鑽探五個鑽孔旨在跟進過往具異常銅礦化的鑽孔。二零一一年鑽探得到的最佳結果為13.6米@0.99%銅(硫化礦)。對結果的解譯工作仍在持續，後續跟進工作正在規劃中。

## *Investigator*

Investigator礦點位於Mt Kelly東北偏東20公里及Mt Gordon銅礦以南10公里，本季度於Investigator礦點進行勘探工程，完成2,627米反循環鑽探。鑽探針對Mount Gordon斷層帶內與Investigator斷層有關的斷層及潛在擴張斷層。鑽孔得到含黃鐵礦石英岩、裂紋角礫岩，並附有微量浸染狀黃銅礦及可能含輝銅礦。

## *Cloncurry East*

Cloncurry East項目位於Cloncurry市鎮東南30公里。Cloncurry East項目處於Mount Isa Inlier東面層序內，Ernest Henry銅金礦東南約30公里及Eloise銅金礦西北40公里。

Cloncurry East項目內的Dingo Well礦點具有該區域內特有的成對磁重異常。這一異常特徵加上已知的地質構造特徵使得在Dingo Well尋找氧化鐵銅金（「IOCG」）礦床極具吸引力，因為Ernest Henry及Olympic Dam礦床均位於高動和高磁力異常重疊區，這種異常重疊區與礦化以及大量鐵鎂質侵入體有關。

根據已知構造及地球物理學特徵，中科礦業相信該區域具有賦存IOCG礦床的潛力。解譯出的地質體質特徵與Eloise及Ernest Henry礦床有許多相似之處。

Cloncurry的鑽探包括2個鑽孔，由456米反循環預鑽及1,742.8米金剛石尾鑽組成。鑽孔觀察到展現變質作用過程中熱液活動的硅石、碳酸鹽、磁鐵礦及磁黃鐵礦蝕變。預期於二零一二年九月份季度取得分析結果。

### **2.5 建議於二零一二年九月份季度進行的工作**

二零一二年九月份季度的勘探工作將主要集中於完成Anthill West的鑽探活動，以估算Anthill - Anthill West的合併礦資源量。擬於Lady Colleen礦床進行資源延伸鑽探。將於Anthill以南20公里的May Downs礦點、Anthill東南25公里的Kennedy Gap礦點及Lady Annie以北15公里的Drifter礦點進行反循環鑽探勘探。

勘探部亦就已有礦權和新增礦權的資料進行整理，解譯並規劃二零一二年近礦和區域勘探的工作。

### 合資格人士聲明

本公告內與勘探結果和礦產資源有關的資料由Jay Klopper先生編製。Klopper先生為The Australian Institute of Geoscientists的會員。Klopper先生為CST Minerals Lady Annie Pty Ltd.之全職僱員，具有《澳大利亞礦產勘探結果、礦產資源量及可採儲量的報告規則》(JORC規則，二零零四年版本)所定義為合資格人士的資格，對相關礦化類型具有充足經驗。Klopper先生同意將本公告所載資料按其形式及內容發表。

### 3. 公司

本公司於本季度宣佈完成以505,000,000美元向Minsor S.A.的子公司Cumbres Andinas S.A.出售於秘魯Mina Justa銅礦項目70%的權益。Minsor S.A.為全球第四大及秘魯最大錫生產商。在中科礦業以約246,100,000美元收購相關權益後兩年內完成此項出售，不僅為股東創造高價值，同時籌集資金及釋放本公司管理資源，以追求其矢志成為世界排名中位的礦業公司的戰略目標。

本公司於季度內同意向丸紅株式會社銷售1,100噸現貨電解銅，將二零一二年對丸紅株式會社的承諾銷售總額增加至18,600噸電解銅，佔本集團二零一二年預計產量的80%。協議規定高於倫敦金屬交易所銅甲級現金結算價每月平均數的噸位定價溢價。

在Lady Annie持續增長及出售Mina Justa所得款項加強財務狀況的支持下，中科礦業現正物色收購機遇，從而加強其資產基礎及以亞太地區的採礦項目創造廣闊前景。

本公司不斷引入經營及管理效益，盡力增加採礦業務產生的回報及股東價值。

截止二零一二年六月三十日，本集團現金、銀行存款及證券(不包括可供出售投資)的未經審核金額約為2,031,000,000美元，包括約643,000,000美元的現金及存款以及1,388,000,000美元的證券。

## 關於中科礦業

總部設在香港的中科礦業於香港聯合交易所有限公司上市，並為亞太區新近崛起的銅礦公司之一。中科礦業全資擁有在澳洲昆士蘭省的Lady Annie銅營運以及直至二零一二年六月十三日止擁有於秘魯Mina Justa銅項目的70%權益。請參閱www.cstmining.com了解更多資料。

承董事會命  
中科礦業集團有限公司  
執行董事及行政總裁  
楊宜方

香港，二零一二年七月十七日

於本公告日期，本公司董事會包括(i)趙渡先生(主席)、Owen L. Hegarty先生、楊宜方小姐、華宏驥先生、許銳暉先生、關錦鴻先生、李明通先生、楊國瑜先生、徐正鴻先生及鍾迺鼎先生為本公司執行董事；及(ii)于濱先生、唐素月小姐及陳錫華先生為本公司獨立非執行董事。

媒體或投資者查詢，請聯絡：

香港：  
楊宜方小姐  
電話：+ 852 2235 1318

墨爾本：  
Owen Hegarty先生  
電話：+ 61 3 8644 1350