

香港交易及結算所有限公司及香港聯合交易所有限公司對本公告的內容概不負責，對其準確性或完整性亦不發表任何聲明，並明確表示概不就因本公告全部或任何部分內容而產生或因倚賴該等內容而引致的任何損失承擔任何責任。

CST MINING GROUP LIMITED 中科礦業集團有限公司

(於開曼群島註冊成立之有限公司)

(股份代號：985)

公 告

Lady Annie 營運 – 最新總礦產資源量及儲量估算

中科礦業欣然宣佈其Lady Annie營運的最新總礦產資源量及儲量估算結果。

礦產資源量

- 銅金屬總量：71.0百萬噸@0.71%銅，含銅金屬503.0千噸。
- Lady Annie資源模型的可信度提高。
- Lady Brenda及Anthill West新資源量計劃於二零一二年九月季度公佈。

礦產儲量

- 最新礦產儲量：證實及概略儲量：9.1百萬噸@0.96%銅，含88千噸銅金屬。
- Anthill可採資源量：探明及控制資源量：2.4百萬噸@1.16%銅，含27千噸銅金屬。
- 已向昆士蘭州政府提交Anthill採礦權申請。
- 待授予採礦權後，Anthill可採資源量可立即轉化為儲量。
- Lady Brenda礦床的最新儲量及Anthill West礦床的最新可採資源量預期於二零一二年九月季度公佈。

中科礦業集團有限公司(「**中科礦業**」或「**本公司**」)欣然宣佈其Lady Annie營運的最新總礦產資源量及礦產儲量估算。

序言

中科礦業欣然宣佈其位於澳洲昆士蘭西北部的Lady Annie營運的最新礦產資源量及儲量估算結果。

Lady Annie營運位於採礦重鎮Mt Isa北面約120公里，由Mt Kelly中心選冶廠周邊多個銅礦床組成。

本次礦產資源量估算基於截至二零一二年二月取得的鑽探成果。

本次礦產儲量估算基於二零一二年三月季度完成的Lady Annie、Mt Clarke、Flying Horse、Lady Colleen及Anthill礦床最新資源量估算。

資源量及儲量估算由國際認可的開採及資源顧問公司Golder Associates Pty Ltd (「Golder」)完成。

資源量及儲量計算結果已扣除截至二零一二年二月底前的採礦耗減。

本公司礦產資源及儲量的進一步更新將於Lady Brenda及Anthill West礦床資源量及儲量估算完成後公佈(計劃於二零一二年九月季度)。

Lady Annie營運之礦產資源量位置於圖1列示。

礦產資源量

單個礦床的礦化帶和氧化帶地質界限解譯由本公司提供給Golder。銅品位採用普通克立格法計算，塊段模型最大體積為10 mE x 10 mN x 10 mRL。報告前的採礦耗減已從模型中扣除。

地質情況

Lady Annie 營運區內的礦化主要賦存於變形及剪切帶中的元古代變質沉積岩中。氧化型礦化帶通常圍繞於礦床斷層周圍展布，主要由孔雀石、藍銅礦、少量赤銅礦、黑銅礦、自然銅及少量近地表矽孔雀石組成。過渡型礦化主要由孔雀石、輝銅礦及痕量黃銅礦組成。硫化物礦化帶賦存於剪切帶及斷層相關的角礫岩中，主要由黃銅礦、斑銅礦及輝銅礦組成。黃銅礦為主要的礦石礦物，其中少量黃鐵礦為脈石礦物。所有礦床氧化帶內的礦化均呈水平展布，並在構造附近有局部富集。過渡礦及硫化礦主要圍繞產狀各異的控礦構造展布。

結果

呈報的礦產資源計算了從二零一零年十月上一份礦產資源量聲明起的採礦耗減及二零一一年五月完成的 Anthill 最新資源量估算。已扣除截至二零一二年二月底前的採礦耗減。

Lady Annie 營運的總礦產資源量估算為 71.0 百萬噸 @0.71% 銅，含 503 千噸銅金屬。

Lady Annie 營運的礦產資源量列示於表 1。Mt Clarke 及 Flying Horse 礦床按 0.2% 銅邊界品位呈報，所有其他礦床按 0.3% 銅邊界品位呈報。

表 1-Lady Annie 營運二零一二年礦產資源量估算

礦床	二零一二年總資源量估算								
	探明		控制		推斷		總量		
氧化礦	百萬噸	銅%	百萬噸	銅%	百萬噸	銅%	百萬噸	銅%	銅千噸
Lady Annie	3.9	1.05	2.0	0.58	0.1	0.77	6.0	0.89	52.8
Lady Brenda ^{1及2}					2.8	0.59	2.8	0.59	16.6
Mt Clarke ³	1.4	0.52	0.8	0.34	0.0	0.43	2.2	0.45	10.2
Flying Horse ³	4.7	0.50	2.2	0.43	0.1	0.25	7.0	0.48	33.3
Anthill	1.4	0.88	4.1	0.75	0.0	0.39	5.6	0.78	43.5
Lady Colleen			0.1	0.63	0.1	0.52	0.2	0.58	1.2
McLeod Hill ¹					0.5	0.35	0.5	0.35	1.7
Swagman ¹	0.1	0.67	0.0	0.62	0.0	0.53	0.2	0.65	1.2
小計	12.8	0.73	10.2	0.60	1.5	0.44	24.5	0.66	160.6
過渡礦	百萬噸	銅%	百萬噸	銅%	百萬噸	銅%	百萬噸	銅%	銅千噸
Lady Annie	3.7	0.76	3.9	0.84	0.1	0.57	7.8	0.80	62.0
Lady Brenda ^{1及2}					1.8	0.59	1.8	0.59	10.6
Mt Clarke ³	1.6	0.50	0.4	0.37	0.0	0.29	2.0	0.47	9.6
Flying Horse ³	1.7	0.55	2.0	0.59	0.1	0.50	3.8	0.57	21.8
Anthill	0.1	1.21	1.0	0.76	0.3	0.49	1.4	0.75	10.7
Lady Colleen			1.3	0.84	0.7	0.55	2.0	0.74	14.8
McLeod Hill ¹					0.6	0.57	0.6	0.57	3.1
Swagman ¹			0.1	0.60	0.0	0.45	0.1	0.55	0.6
小計	7.2	0.66	9.2	0.74	3.0	0.58	19.5	0.68	133.2
硫化礦	百萬噸	銅%	百萬噸	銅%	百萬噸	銅%	百萬噸	銅%	銅千噸
Lady Annie	0.6	0.92	4.0	0.89	0.5	0.58	5.0	0.86	43.5
Lady Brenda ^{1及2}					0.4	0.54	0.4	0.54	2.2
Mt Clarke ³	0.7	0.55	1.0	0.48	0.7	0.47	2.3	0.50	11.6
Flying Horse ³	1.0	1.09	6.4	0.79	4.4	0.72	11.9	0.79	93.7
Anthill			0.1	0.52	1.0	0.52	1.2	0.52	5.9
Lady Colleen	0.1	1.08	1.9	1.14	3.6	0.75	5.6	0.89	50.0
McLeod Hill ¹					0.4	0.56	0.4	0.56	2.2
Swagman ¹					0.0	0.45	0.0	0.45	0.1
小計	2.3	0.90	13.4	0.84	11.1	0.68	26.8	0.78	209.2
總計	22.4	0.72	32.8	0.74	15.8	0.64	71.0	0.71	503.0

(噸位保留至小數點後一位，請注意可能因為數據湊整而出現的細微差異)

附註

- ¹ Lady Brenda、McLeod Hill及Swagman礦床並未於二零一二年重估，故與過往的估算保持一致。
- ² 由於Lady Brenda原二零零七年模型可信度下降，故其資源降級為推斷級別。
- ³ Mt Clarke及Flying Horse按0.2%銅邊界品位呈報。

資源量估算乃根據二零零四年《澳洲勘探結果、礦產資源量及礦石儲量報告準則》（「二零零四年JORC準則」）之指引而分類及呈報。

表2列示二零一零年／二零一一年重新開始生產前的資源量以及扣除二零一二年二月前採礦耗減的二零一二年資源量。

表 2 – 二零一零年／二零一一年及二零一二年 Lady Annie 營運的總資源量估算

礦床	二零一零／一一年總量 ¹			二零一二年總量 ^{2及3}		
	百萬噸	銅%	銅千噸	百萬噸	銅%	銅千噸
Lady Annie	10.9	1.09	119.2	6.0	0.89	52.8
Lady Brenda	2.8	0.59	16.6	2.8	0.59	16.6
Mt Clarke ⁴	4.1	0.49	19.8	2.2	0.45	10.2
Flying Horse ^{4及5}	8.4	0.44	36.8	7.0	0.48	33.3
Anthill	5.4	0.86	46.5	5.6	0.78	43.5
Lady Colleen ⁵				0.2	0.58	1.2
McLeod Hill	0.5	0.35	1.7	0.5	0.35	1.7
Swagman	0.2	0.65	1.2	0.2	0.65	1.2
小計	32.2	0.75	243.1	24.5	0.66	160.6
過渡礦	百萬噸	銅%	銅千噸	百萬噸	銅%	銅千噸
Lady Annie	4.8	0.88	41.7	7.8	0.80	62.0
Lady Brenda	1.8	0.59	10.6	1.8	0.59	10.6
Mt Clarke ⁴	2.1	0.46	9.8	2.0	0.47	9.6
Flying Horse ^{4及5}	3.4	0.50	16.8	3.8	0.57	21.8
Anthill	0.8	0.91	7.5	1.4	0.75	10.7
Lady Colleen ⁵				2.0	0.74	14.8
McLeod Hill	0.6	0.57	3.1	0.6	0.57	3.1
Swagman	0.1	0.55	0.6	0.1	0.55	0.6
小計	13.5	0.67	90.2	19.5	0.68	133.2
硫化礦	百萬噸	銅%	銅千噸	百萬噸	銅%	銅千噸
Lady Annie	4.1	0.87	35.8	5.0	0.86	43.5
Lady Brenda	0.4	0.54	2.2	0.4	0.54	2.2
Mt Clarke ⁴	2.1	0.50	10.5	2.3	0.50	11.6
Flying Horse ^{4及5}	13.0	0.67	87.3	11.9	0.79	93.7
Anthill	0.3	0.67	1.8	1.2	0.52	5.9
Lady Colleen ⁵				5.6	0.89	50.0
McLeod Hill	0.4	0.56	2.2	0.4	0.56	2.2
Swagman	0.0	0.45	0.1	0.0	0.45	0.1
小計	20.3	0.69	139.8	26.8	0.78	209.2
總計	66.1	0.72	473.2	71.0	0.71	503.0

(噸位保留至小數點後一位，請注意可能因為數據湊整而出現的細微差異)

附註

- ¹ 由 Snowden Mining Industry Consultants 估算(二零一零年、二零一一年)；Lady Annie 及 Lady Brenda 由 CSA Australia Pty Ltd. (「CSA」) 估算(二零零七年)。
- ² 由 Golder 估算(二零一二年)。
- ³ 截至二零一二年二月底的採礦耗減。
- ⁴ Mt Clarke 及 Flying Horse 資源量按 0.2% 銅邊界品位呈報。
- ⁵ 二零一零年 Flying Horse 的資源量估算結果包含若干現計入 Lady Colleen 的資源量。

為確保與先前公佈的礦產資源呈報一致及便於對比，二零一二年資源估算中 Mt Clarke 及 Flying Horse 礦床按 0.2% 銅邊界品位呈報，所有其他礦床按 0.3% 銅邊界品位呈報。

導致二零一零年／二零一一年資源估算與二零一二年資源估算結果差異的主要原因為採礦耗減，資源估算參數的改變以及新的地質解譯。新的礦床發現以及成功的延伸和加密鑽探對耗減的資源進行了良好的補充。

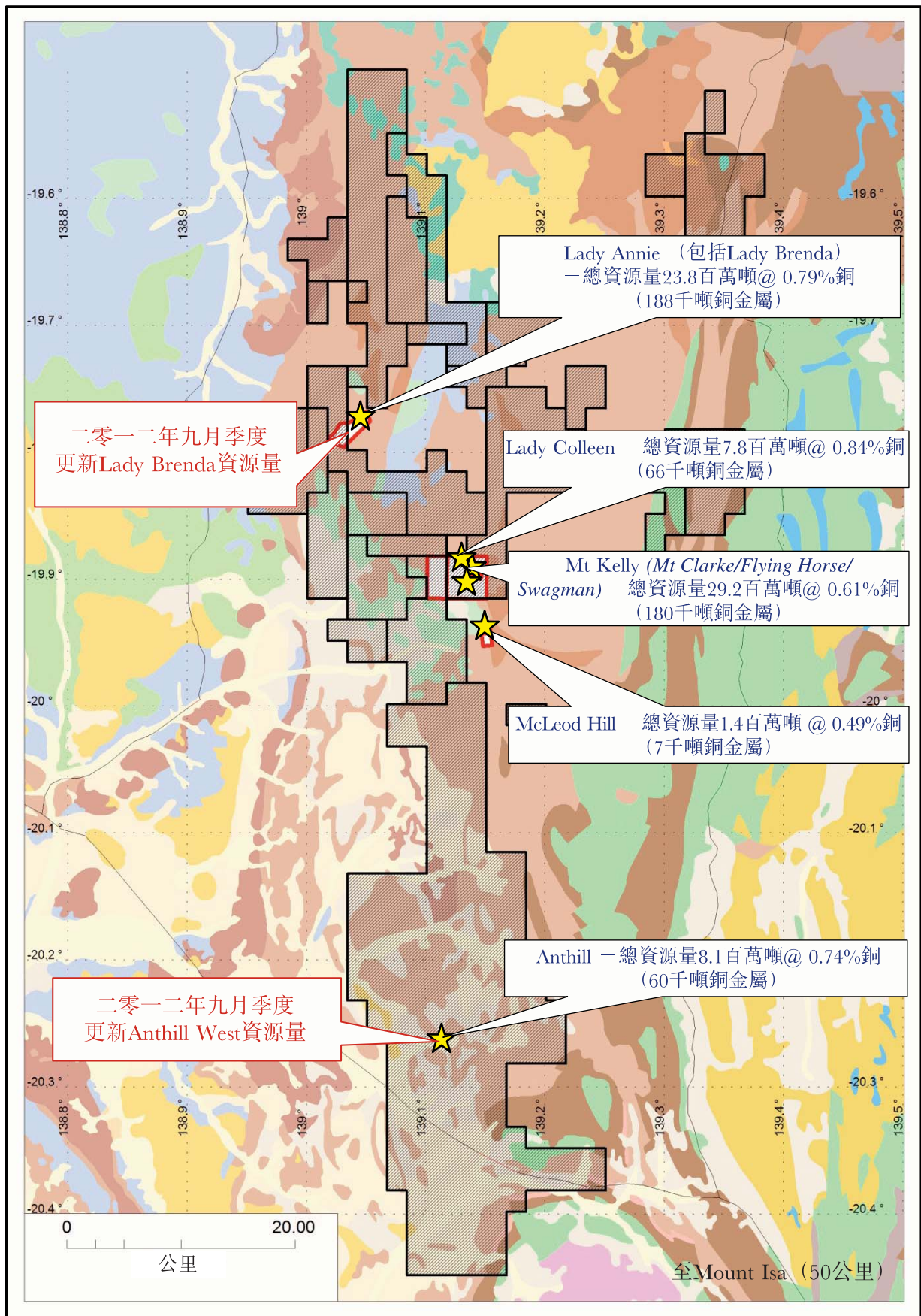


圖 1 - 二零一二年Lady Annie營運礦床及資源：探礦權區域以灰色表示，而採礦權以紅色表示。

Lady Annie

二零一一年，中科礦業對該礦床進行了全面的加密鑽探，極大的改進及提升了Lady Annie 礦床塊段模型的可信度。這是對該礦床自二零零七年建模以來的首次重新解釋。

二零一一年／二零一二年，在Lady Annie 礦床完成合計逾40,000米的反循環鑽探及金剛石鑽探，以解決二零零七年資源量模型與實際生產品位之間的數據協調問題。

中科礦業地質人員在Golder的監督下對礦體進行了新的地質解譯，並由Golder 審查，以確保建模方法的合理性。基於對礦床地質更深入的理解以及開採礦體取得的認識，結合所有鑽探成果製成了新的礦體線框圖。本公司對礦體的解譯及線框圖的繪製採取嚴格的方法，以確保估算具有高質量的地質代表性及經濟可靠性。

中科礦業相信新的模型對礦化的解譯更精準，噸位及品位的可信度均遠高於過往估算。

下圖2(a)至3(b)列示Lady Annie 二零零七年CSA 模型與新的二零一二年Golder 塊段模型橫截面對比。從圖中可以明顯看出由於建模參數的改進，新模型的塊段更大，且礦化更寬闊。過往納入的大量小而薄的不連續礦化塊段由於鑽孔的支撐有限已被排除。

表3 – 二零一二年 Lady Annie 礦床資源量估算

礦床	二零一二年 Golder 估算 @ 0.3% 銅邊界品位								
	探明		控制		推斷		總量		
氧化礦	百萬噸	銅%	百萬噸	銅%	百萬噸	銅%	百萬噸	銅%	銅千噸
Lady Annie	3.9	1.05	2.0	0.58	0.1	0.77	6.0	0.89	52.8
Lady Brenda ^{1及2}					2.8	0.59	2.8	0.59	16.6
小計	3.9	1.05	2.0	0.58	2.9	0.60	8.8	0.79	69.3
過渡礦	百萬噸	銅%	百萬噸	銅%	百萬噸	銅%	百萬噸	銅%	銅千噸
Lady Annie	3.7	0.76	3.9	0.84	0.1	0.57	7.8	0.80	62.0
Lady Brenda ^{1及2}					1.8	0.59	1.8	0.59	10.6
小計	3.7	0.76	3.9	0.84	1.9	0.59	9.6	0.76	72.6
硫化礦	百萬噸	銅%	百萬噸	銅%	百萬噸	銅%	百萬噸	銅%	銅千噸
Lady Annie	0.6	0.92	4.0	0.89	0.5	0.58	5.0	0.86	43.5
Lady Brenda ^{1及2}					0.4	0.54	0.4	0.54	2.2
小計	0.6	0.92	4.0	0.89	0.9	0.56	5.5	0.84	45.7
總計	8.2	0.91	9.9	0.80	5.8	0.59	23.8	0.79	187.6

(噸位保留至小數點後一位，請注意可能因為數據湊整而出現的細微差異)

附註

¹ Lady Brenda 礦床並未於二零一二年重估，故與過往的估算保持一致。

² 由於 Lady Brenda 原二零零七年模型可信度下降，故其資源降級為推斷級別。

二零一二年上半年在 Lady Brenda 進行了全面的加密和伸延鑽探。鑽探成果將納入 Lady Brenda 礦床新的資源估算中(預期將於二零一二年九月季度發佈)。

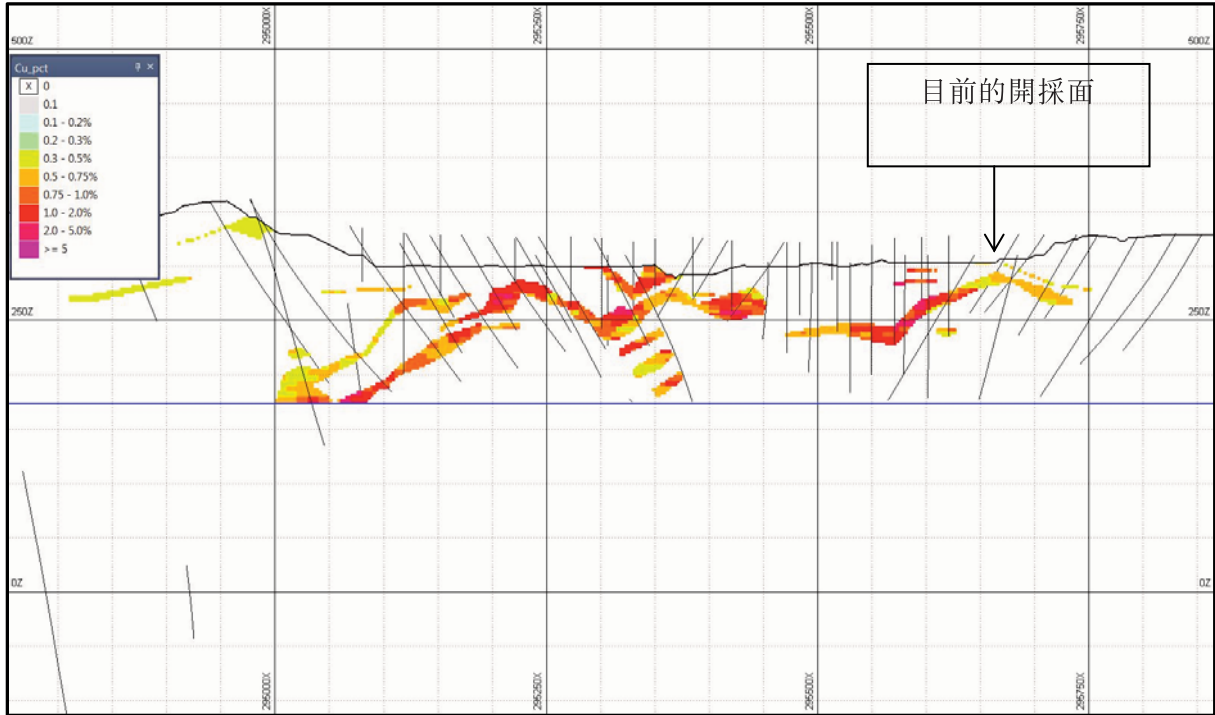


圖 2(a) – 二零零七年 Lady Annie 塊段模型 7812070mN 橫截面 (視向北)。模型顯示了截至二零一二年二月底的採礦耗減。較多不連續的小而薄的透鏡狀礦體顯示出礦化解譯的不合理。(模型切至高程 174mRL (藍線)。僅顯示銅 0.3% 以上的塊段。)

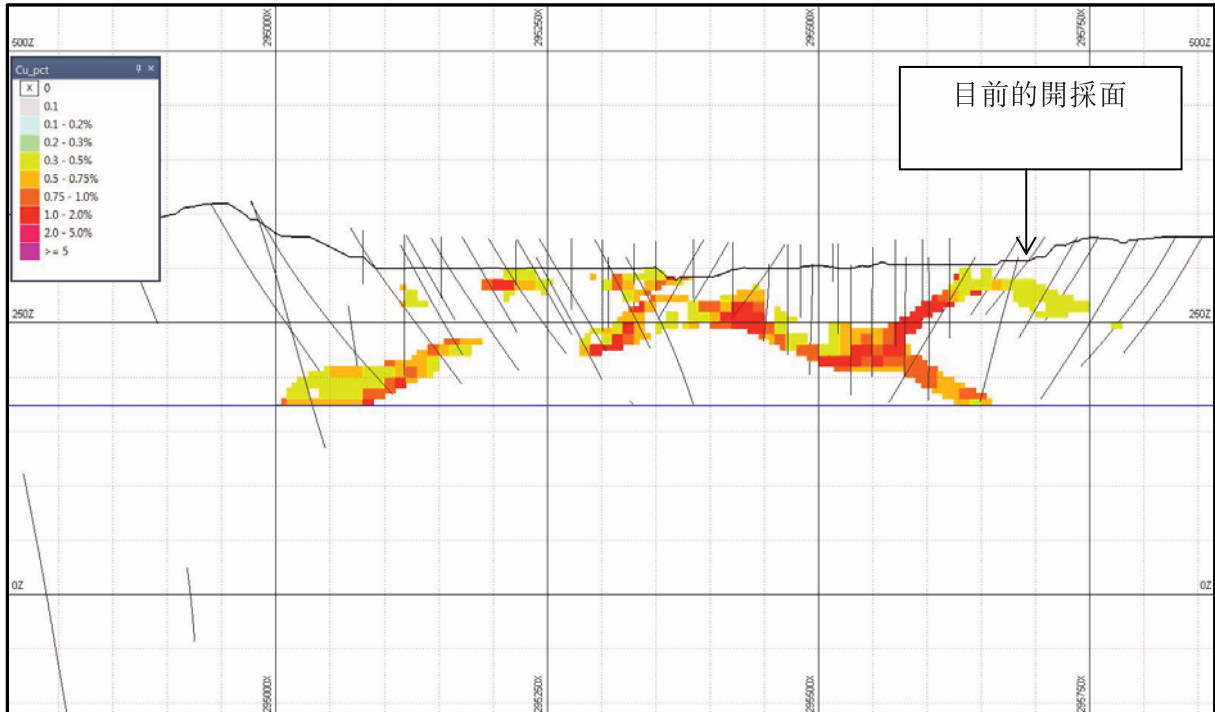


圖 2(b) – 二零一二年 Lady Annie 塊段模型 7812070mN 橫截面 (視向北)。模型顯示了至二零一二年二月底的採礦耗減。由於建模參數的改進，不連續的礦體減少，且礦化更寬闊。(模型切至高程 174mRL (藍線)。僅顯示銅 0.3% 以上的塊段。)

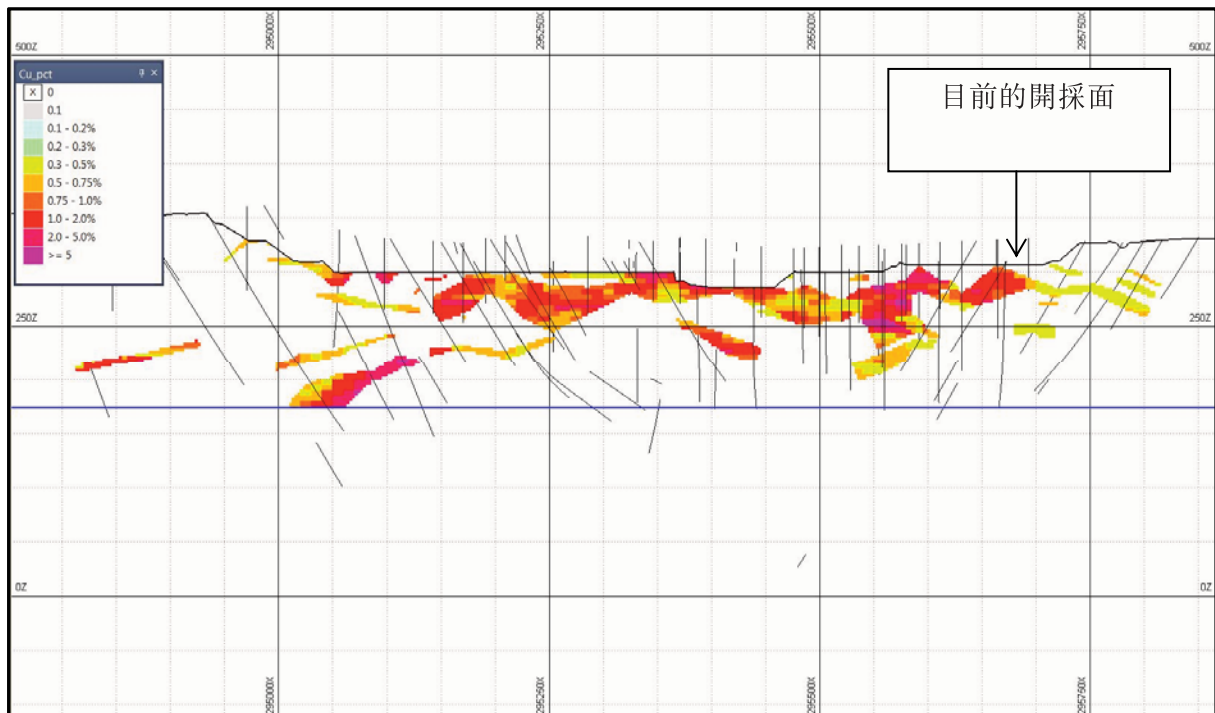


圖 3(a) 一二零零七年 Lady Annie 塊段模型 7812130mN 橫截面(視向北)。模型顯示了截至二零一二年二月底的採礦耗減。較多不連續的小而薄的透鏡狀礦體顯示出礦化解譯的不合理。(模型切至高程 174mRL (藍線)。僅顯示銅 0.3% 以上的塊段。)

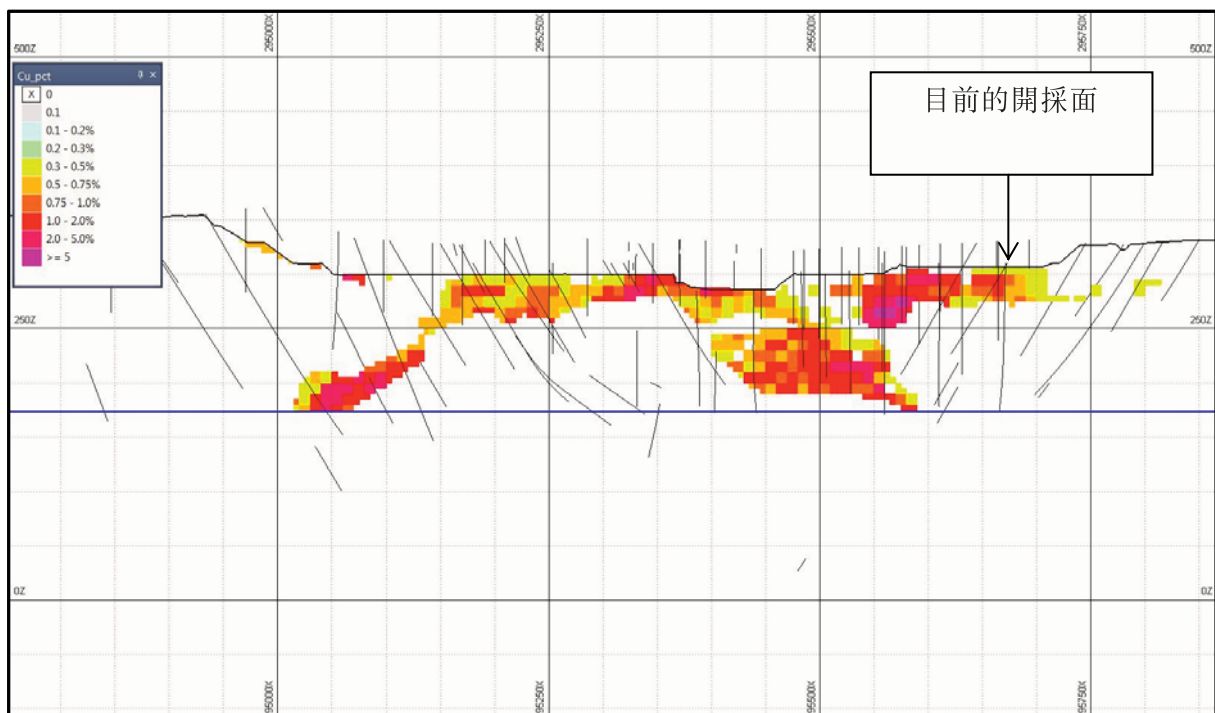


圖 3(b) 一二零一二年 Lady Annie 塊段模型 7812130mN 橫截面(視向北)。模型顯示了至二零一二年二月底的採礦耗減。由於建模參數的改進，不連續的礦體減少，且礦化更寬闊。(模型切至高程 174mRL (藍線)。僅顯示銅 0.3% 以上的塊段。)

Mount Kelly

自上次資源估算以來，Mt Kelly 礦區 (Flying Horse、Mt Clarke East 及 Mt Clarke West) 的鑽探專注於提升 Flying Horse 及 Mt Clarke West 的已知過渡礦及硫化礦資源的可信度，並增加資源量。

新資源估算結果與上次估算相比，過渡礦及硫化礦帶中含銅金屬量大幅增加。

表 4 – 二零一二年 Mt Kelly 採礦區資源量估算

礦床	二零一二年 Golder 估算 @ 0.2% 銅邊界品位								
	探明		控制		推斷		總量		
	百萬噸	銅%	百萬噸	銅%	百萬噸	銅%	百萬噸	銅%	銅千噸
氧化礦									
Mt Clarke	1.4	0.52	0.8	0.34	0.0	0.43	2.2	0.45	10.2
Flying Horse	4.7	0.50	2.2	0.43	0.1	0.25	7.0	0.48	33.3
小計	6.1	0.50	3.0	0.41	0.1	0.29	9.2	0.47	43.5
過渡礦									
Mt Clarke	1.6	0.50	0.4	0.37	0.0	0.29	2.0	0.47	9.6
Flying Horse	1.7	0.55	2.0	0.59	0.1	0.50	3.8	0.57	21.8
小計	3.3	0.53	2.4	0.55	0.1	0.48	5.8	0.54	31.4
硫化礦									
Mt Clarke	0.7	0.55	1.0	0.48	0.7	0.47	2.3	0.50	11.6
Flying Horse	1.0	1.09	6.4	0.79	4.4	0.72	11.9	0.79	93.7
小計	1.7	0.87	7.4	0.75	5.1	0.69	14.2	0.74	105.3
總計	11.1	0.57	12.8	0.63	5.3	0.67	29.2	0.61	179.6

(噸位保留至小數點後一位，請注意可能因為數據湊整而出現的細微差異)

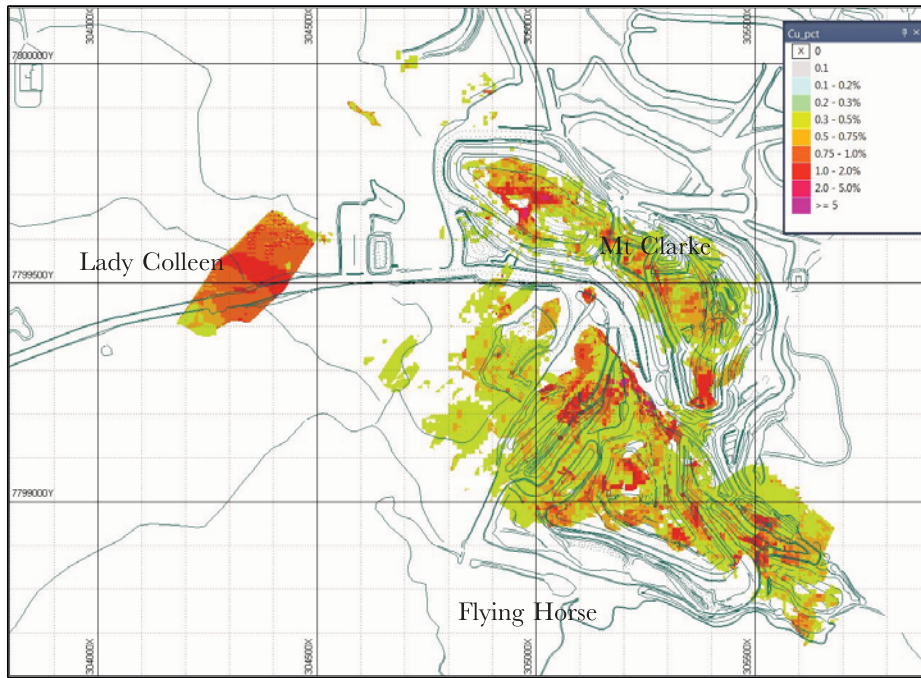


圖 4(a) – 二零一零年資源模型平面圖。列示 Mt Clarke、Flying Horse 及 Lady Colleen 礦床。僅顯示銅 0.3% 以上的塊段。二零一零年的 Lady Colleen 被計入 Flying Horse 礦化帶的一部分，並被視為推斷級別及未分類礦產。(AGD84 坐標系，頁面頂部為北)

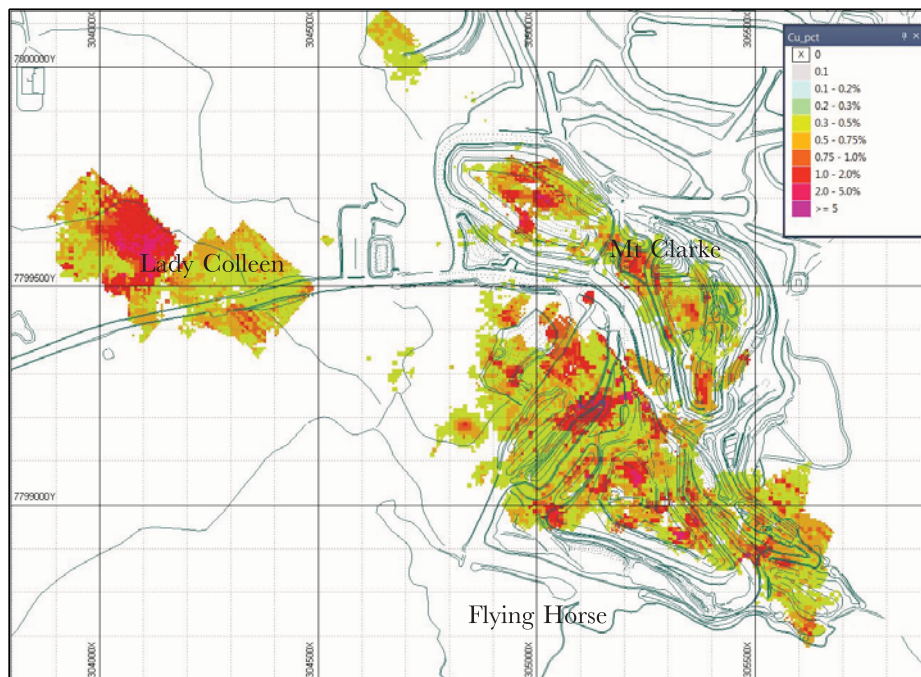


圖 4(b) – 二零一二年資源模型平面圖。列示 Mt Clarke、Flying Horse 及 Lady Colleen 礦床。僅顯示銅 0.3% 以上的塊段。大量鑽探確認並升級了 Lady Colleen 的礦化，故建立了單獨的資源模型進行估算。(AGD84 坐標系，頁面頂部為北)

Lady Colleen

二零一一年在新發現的Lady Colleen礦床進行大規模鑽探，並進行了初步資源量估算。

表5—二零一二年Lady Colleen資源量估算

礦床	二零一二年Golder估算 @ 0.3%銅邊界品位								
	探明		控制		推斷		總量		
氧化礦	百萬噸	銅%	百萬噸	銅%	百萬噸	銅%	百萬噸	銅%	銅千噸
Lady Colleen			0.1	0.63	0.1	0.52	0.2	0.58	1.2
過渡礦	百萬噸	銅%	百萬噸	銅%	百萬噸	銅%	百萬噸	銅%	銅千噸
Lady Colleen			1.3	0.84	0.7	0.55	2.0	0.74	14.8
硫化礦	百萬噸	銅%	百萬噸	銅%	百萬噸	銅%	百萬噸	銅%	銅千噸
Lady Colleen	0.1	1.08	1.9	1.14	3.6	0.75	5.6	0.89	50.0
總計	0.1	1.08	3.3	2.61	4.4	1.82	7.8	0.84	66.0

(噸位保留至小數點後一位，請注意可能因為數據湊整而出現的細微差異)

Lady Colleen礦床沿走向及傾向上的礦化均未封閉。中科礦業確信繼續勘探定會增加及提升該資源。

Anthill

基於二零一一年及二零一二年初持續的鑽探成果，完成了Anthill礦床的進一步的資源估算。大部分資源由控制及推斷類別提升至探明及控制類別。

表 6—二零一二年 Anthill 資源量估算

二零一二年 Golder 估算 @ 0.3% 銅邊界品位									
礦床	探明		控制		推斷		總數		
	百萬噸	銅 %	百萬噸	銅 %	百萬噸	銅 %	百萬噸	銅 %	銅千噸
氧化礦									
Anthill	1.4	0.88	4.1	0.75	0.0	0.39	5.6	0.78	43.5
過渡礦									
Anthill	0.1	1.21	1.0	0.76	0.3	0.49	1.4	0.75	10.7
硫化礦									
Anthill			0.1	0.52	1.0	0.52	1.2	0.52	5.9
總計	1.5	0.91	5.3	0.75	1.3	0.51	8.1	0.74	60.0

(噸位保留至小數點後一位，請注意可能因為數據湊整而出現的細微差異)

Anthill West 礦床最近的勘探工作指示了 Anthill 地區持續擴展資源的潛力。預期將於二零一二年九月季度完成合併的 Anthill-Anthill West 礦床資源估算。

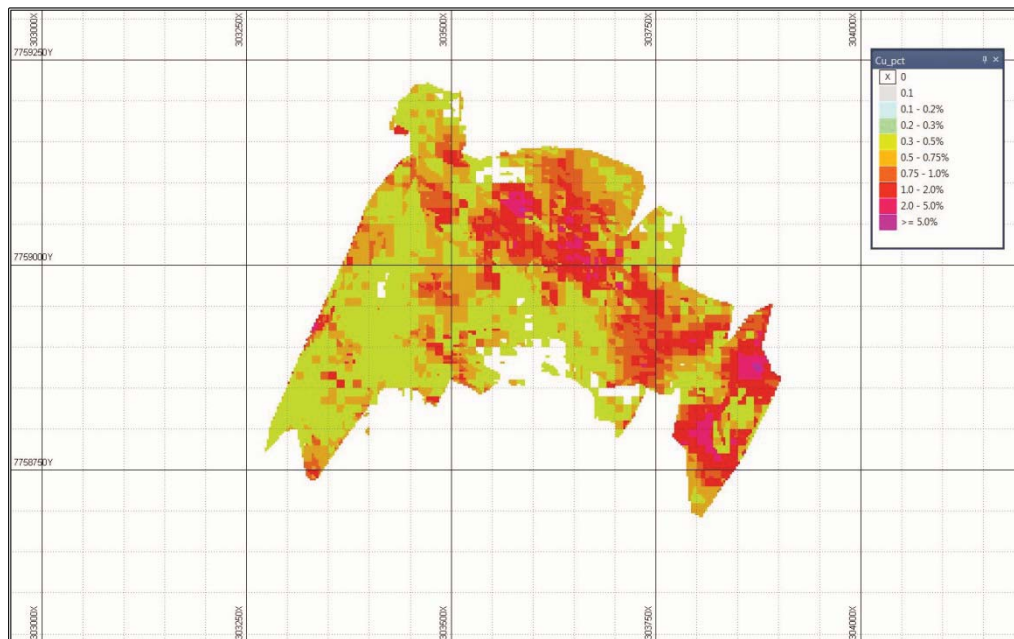


圖 5(a) —二零一一年 Anthill 塊段模型平面圖。僅顯示銅 0.3% 以上塊段 (AGD84 坐標系，頁面頂部為北)

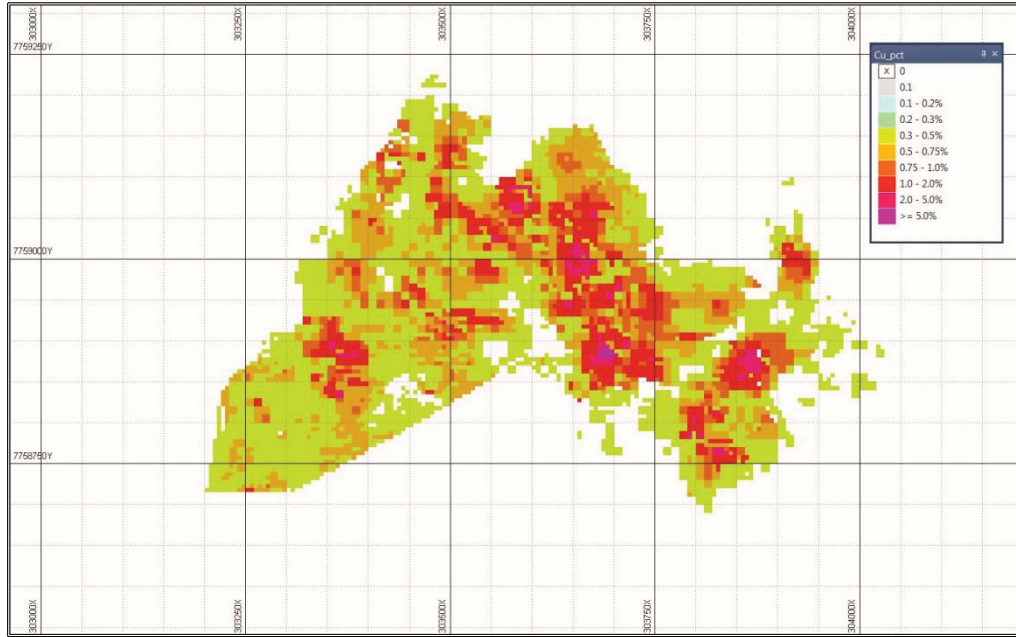


圖 5(b)－二零一二年 Anthill 塊段模型平面圖。僅顯示銅 0.3% 以上塊段 (AGD84 坐標系，頁面頂部為北)

礦產儲量

已完成 Lady Annie、Mt Clarke 及 Flying Horse 採礦區及 Anthill 的優勢資源項目最新礦產儲量估算。

新的經濟假設以及選冶評估參數的引入將先前排除的過渡礦及高氧化鈣礦石計入儲量。

鈣既影響礦石加工成本又影響選冶回收率，這對評估含有大量鈣的過渡型銅礦石至關重要。銅邊界品位確定源於二零一二年三月季度進行的全規模堆浸試驗結果。

本次礦產儲量估算採用的基本假設：

- 銅價 3.00 美元／磅
- 長期匯率 0.8 澳元兌 1.00 美元
- 銅邊界品位計算公式：

$$\text{銅}_{\text{邊界品位}} = \begin{cases} 0.33\% + 0.06\% \times \text{鈣}, & \text{鈣品位} \leq 0.2\% \text{ 鈣} \\ 0.40\% + 0.06\% \times \text{鈣}, & \text{鈣品位} > 0.2\% \text{ 鈣} \end{cases}$$

- 運輸成本通過依據礦床與 Mt Kelly 中央加工設施相隔距離遠近按比例提高邊界品位的方式納入計算。

- 經營成本與選冶回收率根據現有選礦生產數據計算。

表7 概述中科礦業採礦租賃範圍內所含的礦產儲量

表7—二零一二年二月 Lady Annie 營運(不包括 Anthill)的礦產儲量估算

類別	礦石類型	噸(百萬噸)	銅品位(%)	含銅量(千噸)
證實	過渡礦	1.3	1.18	16
	氧化礦	6.1	0.92	56
	小計	7.4	0.97	72
概略 ¹	過渡礦	0.5	1.23	6
	氧化礦	1.2	0.84	10
	小計	1.7	0.96	16
總計		9.1	0.96	88

(可能因為數據湊整而出現細微差異)

附註

¹ 因地質可信度下降，Lady Brenda 的儲量被排除在外。

Lady Brenda 先前包含概略礦產儲量，但由於 Lady Brenda 資源量的地質可信度經過修訂而排除在本礦產儲量聲明中。

Lady Brenda 的新儲量估算計劃於二零一二年九月季度進行。

可採資源量載列於表8。這包括 Lady Annie、Mt Clarke 及 Flying Horse 礦坑的證實及概略儲量以及 Anthill 的探明及控制資源量。

Anthill 礦床須取得昆士蘭政府對本公司於二零一二年五月十八日所提交的採礦權申請 ML90233 的批准。

中科礦業完全確信會授出該項採礦權，待取得所有有關監管批准後，Anthill 的礦產資源可立即轉化為儲量。

待預期於二零一二年九月季度 Anthill West 礦床的資源量及儲量估算完成後即可納入到採礦權申請地區內其他可開採礦產資源。

表8-Lady Annie營運於二零一二年二月各礦床(包括Anthill)可開採資源量估算

礦床	類別	礦石類型	噸 (百萬噸)	銅品位(%)	含銅量 (千噸)
礦產儲量					
Lady Annie	證實	過渡礦	0.7	1.48	11
		氧化礦	3.0	1.18	36
		小計	3.8	1.24	47
	概略 ¹	過渡礦	0.3	1.34	4
		氧化礦	0.7	0.87	6
		小計	0.9	1.01	9
Mt Kelly	證實	過渡礦	0.6	0.81	5
		氧化礦	3.1	0.66	20
		小計	3.7	0.69	25
	概略	過渡礦	0.2	1.11	3
		氧化礦	0.5	0.80	4
		小計	0.7	0.90	7
總計			9.1	0.96	88
可採資源量					
Anthill	探明	過渡礦	0.0	1.93	1
		氧化礦	0.7	1.10	8
		小計	0.8	1.15	9
	控制	過渡礦	0.1	1.93	2
		氧化礦	1.5	1.12	17
		小計	1.6	1.16	18
總計			2.4	1.16	27

(可能因為數據湊整而出現細微差異)

附註

¹ 由於地質可信度下降，Lady Brenda的儲量被排除在外。

Lady Annie 營運之礦產儲量及可採礦產資源量位置於圖 6 列示。

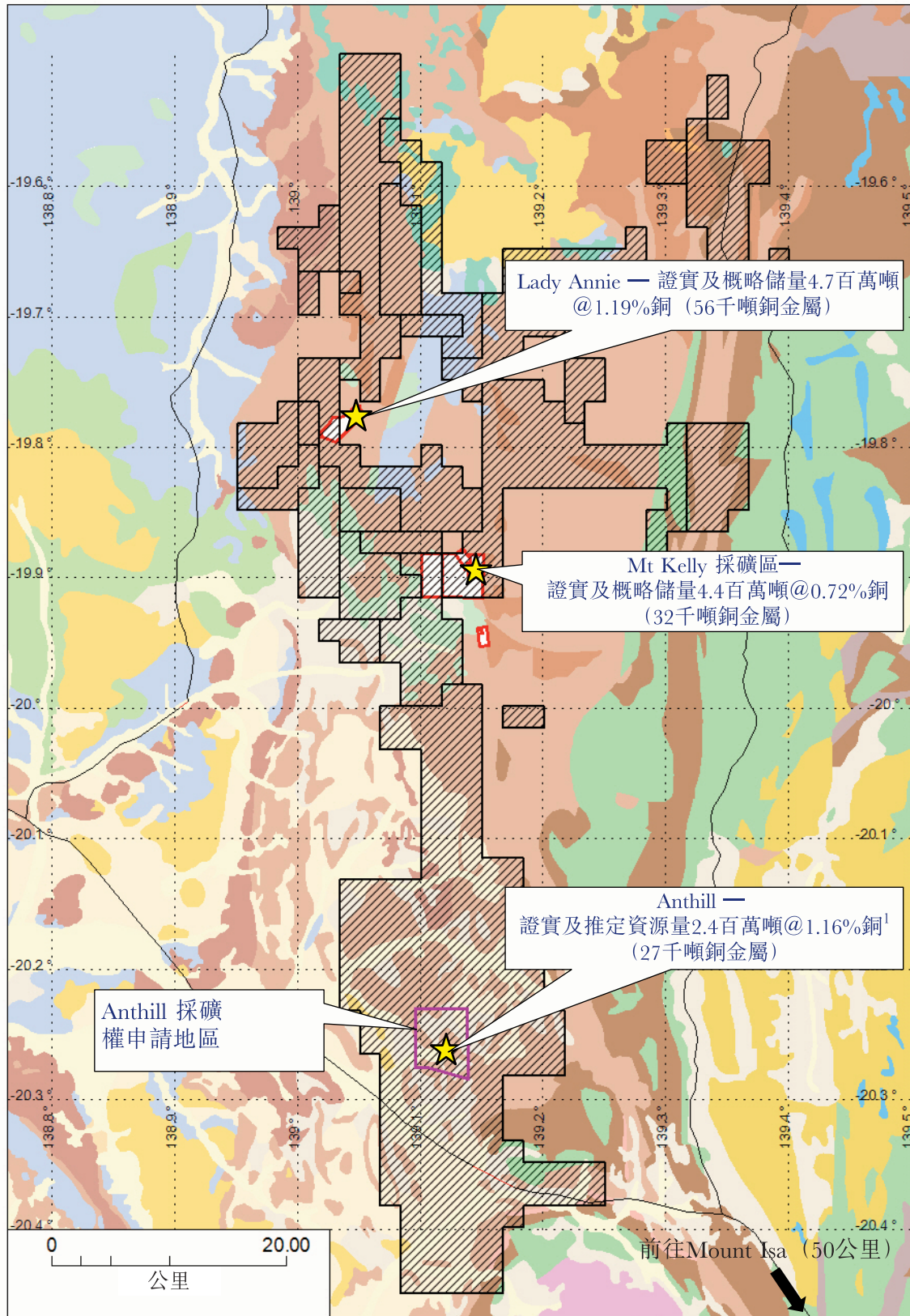


圖 6 - Lady Annie 項目礦產儲量及可開採資源量。採礦權以紅色表示，申請採礦權 (ML90233) 以紫色表示，探礦權以灰色表示。

附註：

1 Anthill 礦產資源的經濟上優化部分：Anthill 資源量總額請參見表 6。

Golder 所編製資源量及儲量估算的詳情會於中科礦業的網站 www.cstmining.com 刊登。

合資格人士聲明

本公告內與 *CST Minerals Lady Annie Pty Limited* 的勘探結果和礦產資源量有關的資料是在 Jay Klopper 先生（「Klopper 先生」），MAIG, BSc (Hons) 的全面監督及指示下完成。Klopper 先生為《澳洲礦產勘探結果、礦產資源量或礦石儲量報告準則》(JORC 規則，二零零四年版本) 所定義的合資格人士，對相關礦化類型及礦床類型及合資格人士進行的活動具有充足經驗。Klopper 先生為中科礦業的全資附屬公司 *CST Minerals Lady Annie Pty Limited* 的全職僱員，同意將本公告所載資料按其形式及內容發表。

本公告內與 *CST Minerals Lady Annie Pty Limited* 的礦產儲量有關的資料根據並準確反映 Frank McManus（「McManus 先生」），MAusIMM 編製或監督的數據。McManus 先生為 *CST Minerals Lady Annie Pty Limited* 委聘的顧問 Golder 的全職僱員。McManus 先生具有《澳洲礦產勘探結果、礦產資源量礦石儲量報告準則》(JORC 規則，二零零四年版本) 所定義為合資格人士的資格，對相關礦化類型及礦床類型及相應活動具有充足經驗。McManus 先生同意將本公告所載資料按其形式及內容發表。

承董事會命
中科礦業集團有限公司
執行董事及行政總裁
楊宜方

香港，二零一二年八月二日

於本公告日期，本公司董事會包括(i) 趙渡先生(主席)、Owen L. Hegarty先生、楊宜方小姐、華宏驥先生、許銳暉先生、關錦鴻先生、李明通先生、楊國瑜先生、徐正鴻先生及鍾迺鼎先生為本公司執行董事；及(ii) 于濱先生、唐素月小姐及陳錫華先生為本公司獨立非執行董事。

媒體或投資者查詢，請聯絡：

香港：

楊宜方小姐

電話：+ 852 2235 1318

墨爾本：

Owen Hegarty先生

電話：+ 61 3 8644 1350