

香港交易及結算所有限公司及香港聯合交易所有限公司對本公告的內容概不負責，對其準確性或完整性亦不發表任何聲明，並明確表示概不就因本公告全部或任何部分內容而產生或因倚賴該等內容而引致的任何損失承擔任何責任。

# **CST** MINING GROUP LIMITED 中科礦業集團有限公司

(於開曼群島註冊成立之有限公司)

(股份代號：985)

## 公 告

### **Lady Annie 營運 – Lady Brenda 及 Anthill 最新礦產資源量估算**

- Lady Brenda及Anthill礦床的最新礦產資源量估算。
- Anthill最新資源量：  
13.8百萬噸@0.70%銅，含97千噸銅金屬
- Lady Brenda最新資源量：  
9.2百萬噸@ 0.48%銅，含44千噸銅金屬

## 序言

中科礦業集團有限公司（「中科礦業」或「本公司」）欣然宣佈其位於澳洲昆士蘭西北部的Lady Annie營運的兩項最新礦產資源量估算結果（「礦產資源量估算結果」）。Lady Annie營運位於採礦重鎮Mount Isa北面約120公里，由Mount Kelly中心選冶廠周邊多個銅礦床組成。

由於二零一一年及二零一二年內完成額外鑽探，因此對Lady Brenda及Anthill礦床進行了最新資源量估算。本次估算採用了截至二零一二年七月底Lady Brenda及Anthill礦床的最新鑽探成果。

有關估算由國際認可的開採及資源顧問公司Golder Associates Pty Ltd (「Golder」) 運用由中科礦業提供的地質界限解譯完成。銅品位採用普通克立格法計算，塊段模型最大體積為10mE x 10mN x 10mRL。

Lady Brenda及Anthill礦床的位置於圖1列示。

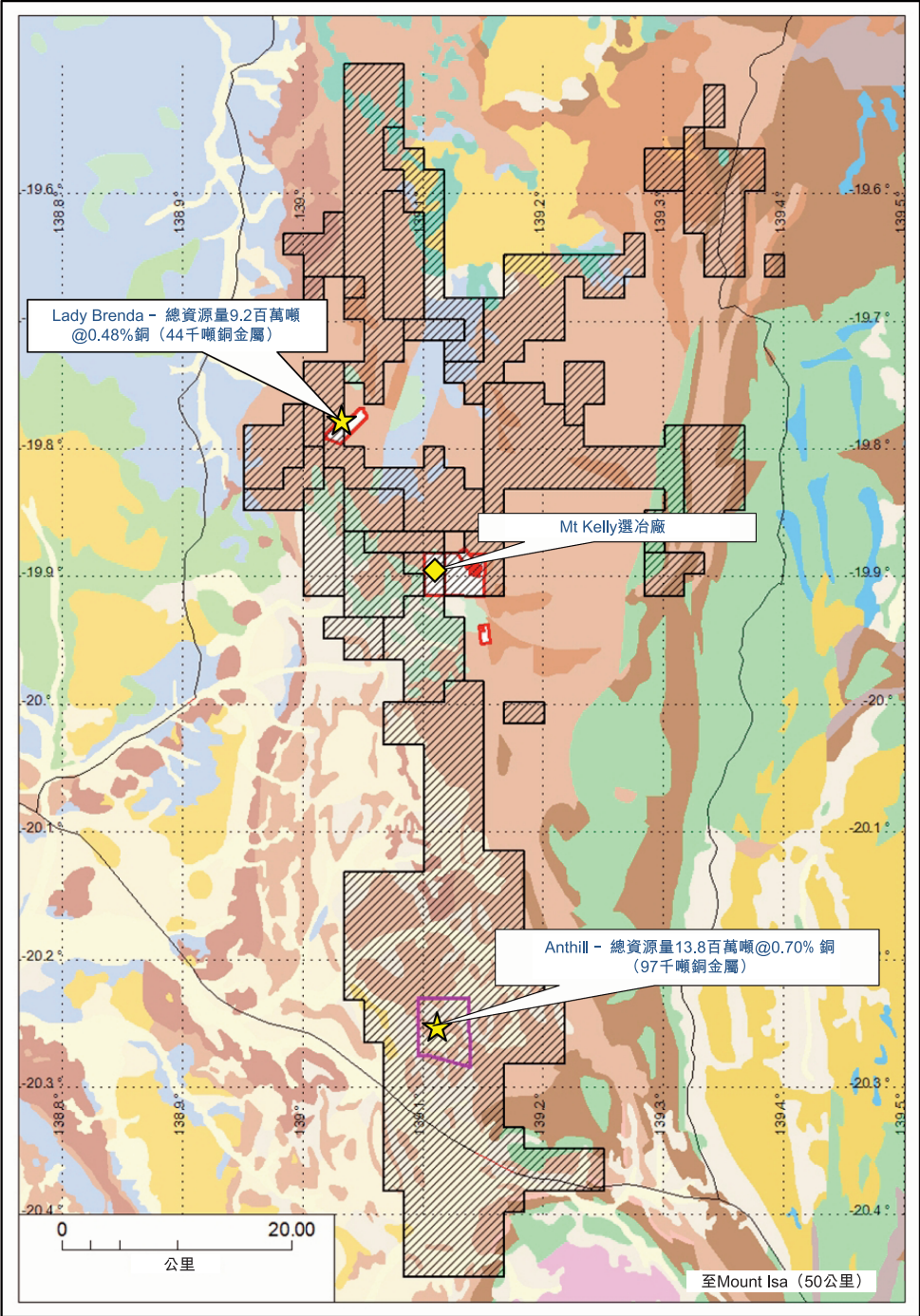


圖1 - 最新礦產資源量的位置：探礦權區域以灰色表示；而採礦權以紅色表示；Anthill採礦權申請所涉區域以紫色表示。

## 地質情況

區域內礦體主要賦存於由粉砂岩、白雲質粉砂岩、碳質頁岩及粉砂岩和白雲岩組成的元古代沉積岩中。氧化帶中的礦化包括孔雀石和藍銅礦，並含有少量微細浸染狀自然銅及稀有的赤銅礦。過渡帶的礦化由輝銅礦、孔雀石及少量銅藍組成。硫化礦化帶則主要由黃銅礦、黃鐵礦以及少量斑銅礦組成。

氧化礦體呈現近水平狀展佈，銅來源於深部構造控制的原生銅的活化轉移。礦化帶的空間展佈取決於風化的賦礦岩石本身的滲透性和地球化學差異。過渡和硫化礦化帶主要是受構造控制，過渡礦化帶的分佈還受到賦礦岩石的地球化學特性及滲透性影響。

## 結果

本公告呈報的礦產資源量估算結果乃根據二零零四年《澳洲勘探結果、礦產資源量及礦石儲量報告準則》（「二零零四年JORC準則」）的指引而分類及呈報。

表1及表2列示最新礦產資源量估算結果（按0.3%銅邊界品位呈報）。本次呈報的礦產資源量取代及替代之前所呈報的Lady Brenda及Anthill礦床資源量。

由於Lady Brenda及Anthill礦床仍處於開採前階段，因此無須計算採礦耗減。

有關Lady Annie營運之前的礦產資源量估算結果詳情，請參閱中科礦業於二零一二年八月二日刊發的公告。

## Lady Brenda

Lady Brenda礦床位於Lady Annie礦床正西南方。主要礦化區與目前的Lady Annie礦坑相距約500米。

二零一二年初，中科礦業對Lady Brenda礦床進行了加密鑽探。是次鑽探的目的是提高資源量可信度及劃定其他過渡礦化帶。本次估算融合了加密鑽探的最新結果，亦是對該礦床自二零零八年建模以來的首次重新解釋。

二零一二年一月至四月期間完成了約16,000米的鑽探工作。資源界定鑽探主要採用反循環(「反循環」)鑽機完成。亦完成了少量金剛石鑽探(「金剛石鑽探」)，以採集選礦試驗樣品。

基於對礦床地質更深入的理解以及從Lady Annie礦坑鄰近採礦區觀察所得，結合新舊鑽探成果製成了新的礦體線框圖。中科礦業地質人員在Golder的監督下對礦體進行了新的地質解譯，並由Golder審查，以確保建模方法的合理性。本公司對礦體的解譯及線框圖的繪製均採用最嚴格的標準，以確保估算具有高質量的地質代表性及經濟可靠性。

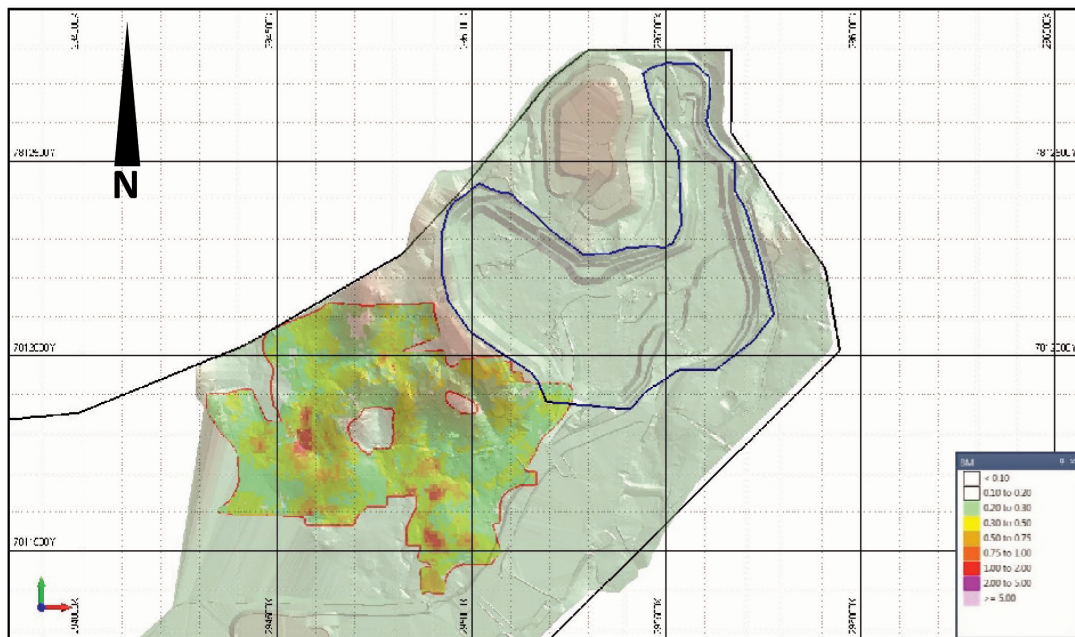


圖2 - Lady Brenda礦產資源量，平面圖：上圖所示為截至二零一二年六月Lady Annie礦坑的略圖；為方便閱覽，塊段模型按0.2%銅邊界品位列示；主要方格坐標線間距為500米；所示地形圖來自礦山測量結果。(並無列示Lady Annie塊段模型)。

## 礦產資源量

表1 – 二零一二年Lady Brenda資源量估算

礦床	二零一二年Golder @ 0.3%銅邊界品位								
	探明		控制		推斷		總量		
	百萬噸	銅%	百萬噸	銅%	百萬噸	銅%	百萬噸	銅%	銅千噸
氧化礦	0.71	0.50	3.35	0.43	0.16	0.35	4.2	0.44	18
過渡礦	0.39	0.60	3.09	0.53	0.65	0.46	4.1	0.52	22
硫化礦	0.02	0.42	0.45	0.56	0.37	0.45	0.8	0.51	4
總計	1.1	0.53	6.9	0.48	1.2	0.44	9.2	0.48	44

(請注意可能因為數據湊整而出現的細微差異)

## Anthill

於二零一一年下旬發現Anthill West礦床後，中科礦業進行了跟進鑽探對礦體控制進行了伸延和加密，以釐定礦產資源量估算。

在二零一二年一月至七月期間，在Anthill West礦床已完成約28,000米的鑽探，另外在Anthill West和Anthill礦床中間的連接區域「Link Zone」以及Anthill礦床亦進行了鑽探。鑽探工作採用了反循環與金剛石鑽探。

綜合最新鑽探與已有鑽探(過往及中科礦業於二零一零年至二零一一年完成的鑽探)結果，為Anthill West礦體以及連接區域「Link Zone」進行了地質建模，並與已有的Anthill礦體模型進行了整合。

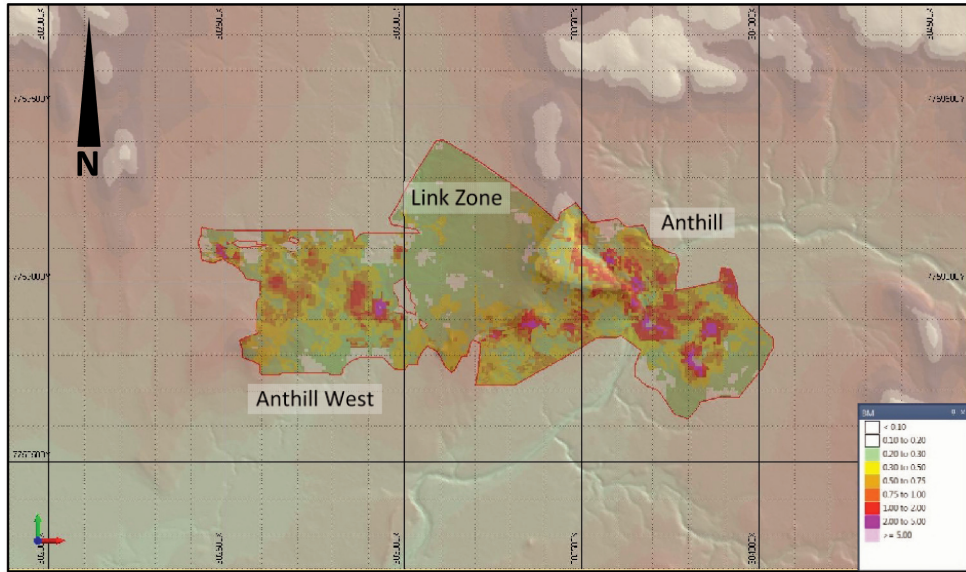


圖3 - Anthill礦產資源量，平面圖：為方便閱覽，塊段模型按0.2%銅邊界品位列示；主要方格坐標線間距為500米；所示地形圖來自格網激光雷達(LIDAR)數據。

### 礦產資源量

表2列示Anthill礦區總資源量。此等資源量合併及綜合了Anthill礦床、Anthill West礦床及兩礦床中間的連接區域「Link Zone」的資源量。

表2 – 二零一二年Anthill最新礦產資源量估算

二零一二年十月Golder @ 0.3%銅邊界品位									
礦床	探明		控制		推斷		總量		
	百萬噸	銅%	百萬噸	銅%	百萬噸	銅%	百萬噸	銅%	銅千噸
氧化礦	百萬噸	銅%	百萬噸	銅%	百萬噸	銅%	百萬噸	銅%	銅千噸
Anthill	1.46	0.91	4.11	0.79	0.04	0.44	5.60	0.82	46
Link	—	—	0.24	0.38	0.10	0.35	0.34	0.37	1
Anthill West	1.27	0.62	1.72	0.58	0.00	0.37	3.00	0.60	18
小計	2.73	0.77	6.07	0.71	0.14	0.37	8.9	0.73	65
過渡礦	百萬噸	銅%	百萬噸	銅%	百萬噸	銅%	百萬噸	銅%	銅千噸
Anthill	0.12	1.07	0.92	0.85	0.22	0.49	1.26	0.81	10
Link	—	—	0.05	0.39	0.04	0.36	0.09	0.38	0
Anthill West	0.17	0.78	0.86	0.68	0.00	0.43	1.04	0.69	7
小計	0.29	0.92	1.82	0.76	0.26	0.47	2.4	0.74	18
硫化礦	百萬噸	銅%	百萬噸	銅%	百萬噸	銅%	百萬噸	銅%	銅千噸
Anthill	0.00	1.23	0.15	0.47	0.95	0.49	1.10	0.49	5
Link	—	—	0.02	0.57	0.04	0.44	0.06	0.49	0
Anthill West	0.02	0.68	0.67	0.65	0.68	0.62	1.37	0.63	9
小計	0.02	0.70	0.84	0.61	1.67	0.54	2.5	0.57	14
總計	3.0	0.78	8.7	0.71	2.1	0.52	13.8	0.70	97

(請注意可能因為數據湊整而出現的細微差異；「—」表示無符合呈報邊界品位的資源量。)

## 合資格人士聲明

本公告內與CST Minerals Lady Annie Pty Limited的勘探結果和礦產資源量有關的資料是在Joseph Fellows先生（「Fellows先生」），BSc，MAIG的全面監督及指示下完成。Fellows先生為二零零四年JORC準則所定義的合資格人士，對相關礦化類型及礦床類型及合資格人士進行的活動具有充足經驗。Fellows先生為中科礦業的全資附屬公司CST Minerals Lady Annie Pty Limited的全職僱員，同意將本公告所載資料按其形式及內容發表。

本公告內與CST Minerals Lady Annie Pty Limited的礦產資源量有關的資料根據並準確反映Matthew Nimmo（「Nimmo先生」），BSc(Hon)，MAIG編製或監督的數據。Nimmo先生為CST Minerals Lady Annie Pty Limited委聘的顧問Golder的全職僱員。Nimmo先生具有二零零四年JORC準則所定義為合資格人士的資格，對相關礦化類型及礦床類型及相應活動具有充足經驗。Nimmo先生同意將本公告所載資料按其形式及內容發表。

承董事會命  
中科礦業集團有限公司  
執行董事兼主席  
趙渡

香港，二零一二年十一月二十日

於本公告日期，本公司董事會包括(i)趙渡先生(主席)、楊宜方小姐、華宏驥先生、許銳暉先生、關錦鴻先生、李明通先生、楊國瑜先生、徐正鴻先生及鍾迺鼎先生為本公司執行董事；及(ii)于濱先生、唐素月小姐及陳錫華先生為本公司獨立非執行董事。