

香港交易及結算所有限公司及香港聯合交易所有限公司對本公告之內容概不負責，對其準確性或完整性亦不發表任何聲明，並明確表示，概不會就本公告全部或任何部分內容而產生或因倚賴該等內容而引致之任何損失承擔任何責任。



JINGWEI TEXTILE MACHINERY COMPANY LIMITED

經緯紡織機械股份有限公司

(於中華人民共和國註冊成立之股份有限公司)

(股份代號：0350)

本公告根據《香港聯合交易所有限公司證券上市規則》第13.10B條刊登。

茲載列經緯紡織機械股份有限公司(「本公司」)在深圳證券交易所網站刊登的《經緯紡織機械股份有限公司企業社會責任報告》，僅供參閱。

特此公告。

經緯紡織機械股份有限公司

董事會

中國北京，2013年8月28日

於本公告日期，本公司董事會成員包括葉茂新先生、李曉紅先生、顏甫全先生、石廷洪先生、姚育明先生、徐文英先生、安國俊女士、李敏先生。



经纬纺织机械股份有限公司
Jingwei Textile Machinery Co.,Ltd

2012

企业社会责任报告

Corporate social responsibility report





关于本报告

本报告为经纬纺织机械股份有限公司发布的第五份社会责任报告，是我们振兴民族纺机工业，关注民生助推和谐，致力于跻身世界一流纺机企业实践的真实反映，重点选择了一些特色主题，同时也避免了一些已经披露过的指标，使得社会责任履行阐述更加深入。报告依据中国纺织工业联合会2008年6月发布的《中国纺织服装企业社会责任报告纲要（2008年版）（CSR-GATEs：2008）》编制而成。经纬纺织机械股份有限公司认为本报告稿中的信息披露已达到上述纲要的要求。

报告期间



本报告所涵盖的时间范围为2012年1月1日至2012年12月31日，并包含必要的相关信息。

报告范围



在本报告中，“经纬纺机”、“公司”或“我们”均指“经纬纺织机械股份有限公司”，数据和事实仅限于经纬纺织机械股份有限公司，报告覆盖直接控股公司31家和分公司3家。

报告内容与形式



根据《中国纺织服装企业社会责任报告纲要（2008年版）》的指标要求，我们通过事实陈述、图片、图表和实际案例，对公司在科学发展、提升价值、服务客户、造福员工、回报社会等方面履行社会责任的情况进行了报告。数据来源于经审计的上市公司年度报告以及公司内部统计数据。

※CSR



CSR是Corporate Social Responsibility（企业社会责任）的缩写，是指企业自愿的非财务信息的披露,披露企业在社会责任管理方面的战略、行动、业绩和未来目标活动。

公司名称：经纬纺织机械股份有限公司	注册资本：70413万元人民币
成立时间：1995年8月15日	资产规模：155.53亿元人民币
法定代表人：叶茂新	总 经 理：姚育明
控股股东：中国恒天集团有限公司	
公司性质：国有控股港澳台商投资高新技术企业	
总部地址：北京市朝阳区亮马桥路39号第一上海中心七层	
上市方式：公司分别在香港联交所和深圳证交所上市发行H股（00350）和A股（000666）股票，是境内外两地上市公司，股票简称：“经纬纺机”。	

CONTENTS 目录

- 02 公司概况
- 04 高管致辞



科学发展

- 08 · 坚持
- 16 · 调整
- 18 · 持续

06



提升价值

- 24 · 业绩
- 26 · 治理
- 30 · 分红

22



客户至上

- 34 · 客户
- 36 · 营销
- 38 · 服务

32



造福员工

- 42 · 权益
- 48 · 教育
- 51 · 成长
- 52 · 文化

40



回报社会

- 56 · 公益
- 59 · 环保
- 63 · 责任
- 64 · 荣誉

54

- 66 未来展望



公司概况

COMPANY PROFILE

经纬纺织机械股份有限公司始建于 1951 年，其前身是新中国成立后建设的第一个大型的现代化纺织机械制造工厂——经纬纺织机械厂。经纬纺机改组于 1995 年 8 月 15 日，是深圳、香港两地上市的 A+H 上市公司（A 股：000666，H 股：00350），在全国拥有 30 多家分、子公司。公司一直致力于推动中国纺织工业的发展，成为中国最大的棉纺织成套设备供应商，是国内纺机制造业的龙头企业，在国内及国际上享有良好的声誉。

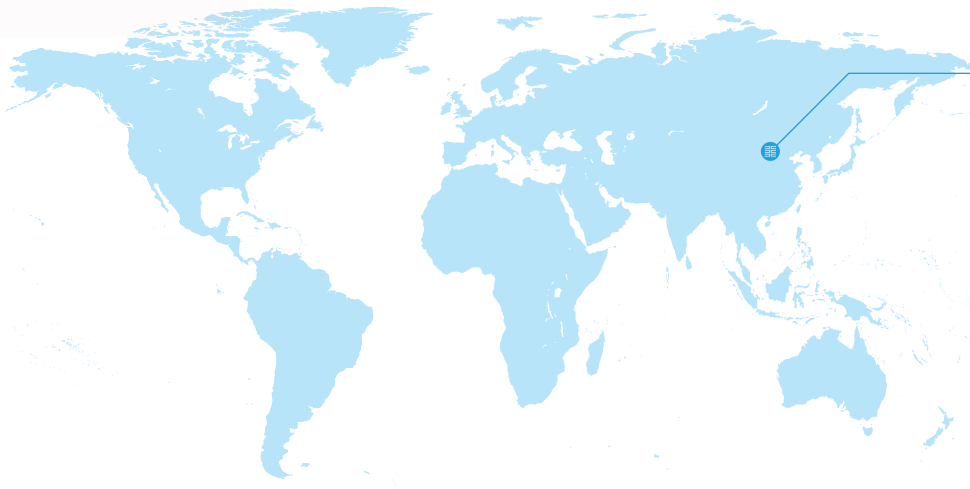
经纬纺机以振兴民族纺织机械工业为己任，积极推进中国从“纺织大国”向“纺织强国”发展；以跻身世界一流企业、建设国际知名品牌为目标，加大创新力度，培育核心竞争力，在主业做精、产业做大、企业做强的同时，还积极拓展新业务领域，形成了以纺机主业为核心、非纺机械（商用汽车、医疗设备、农用机械）、金融信托及股权投资共同发展的业务格局，使经纬纺机发展成为产业多元化、经营国际化、管理现代化的企业集团。

公司建有完善的市场营销和技术服务体系，以及全国统一的备件物流中心，将售后服务延伸到用户车间设备保养，极大地满足了客户的需求，产品出口 40 多个国家和地区。截至 2012 年末，公司总资产 155.53 亿元，净资产 80.69 亿元，年营业总收入 86.77 亿元，年利润总额 18.95 亿元，经营规模、经济效益和管理水平均位列国内同行业前茅。

经纬纺机总资产

155.53 亿元





产品出口 **40** 多个国家和地区
在国内外市场上享有良好的声誉

公司构建具有自身特色的企业文化，大力倡导和实践“业绩、规则、诚信”的核心价值观，坚持以人为本，充分发挥员工的主人翁精神，共建和谐企业，共享发展成果。同时公司积极履行社会责任，回报社会关爱。先后荣获“全国纺织工业优秀企业”、“全国五一劳动奖状”、“国家火炬计划重点高新技术企业”、“中国民族经济之花”、“中央企业先进集体”、“中国纺织十大品牌文化企业”等一系列荣誉。

荣获
“全国纺织工业
优秀企业”荣誉





领导致辞

LEADER SPEECH



董事长致辞
Board chairman

董事长

六十载经纬纺机的创业路，谱写了新中国纺机工业的发展史。作为新中国成立后国家重点建设的大型现代化纺织机械制造厂，在几代经纬人生生不息地艰苦创业、努力奋斗下，一直紧跟世界纺机技术先进水平，一代代性能优良的产品不断推陈出新，有力地支撑了中国纺织工业的发展壮大，为中国人民丰衣足食和世界纺织繁荣发展做出了突出贡献。目前经纬纺机已发展成为一个以纺机为主业、涉及商用汽车、农业机械、医疗器械和金融信托业务的集约化经营、集成化管理、国际化发展的企业集团，成为世界纺机业界一颗璀璨的明珠。

展望未来，经纬纺机肩负“打造装备旗舰、引领纺织发展”的使命，在“业绩、规则、诚信”的核心价值观和“协同、创新、卓越”的企业精神引领下，致力于“主业做精、产业做大、企业做强”的战略目标，将经纬纺机打造成为具有国际竞争力的世界一流企业。

我们愿与各界朋友一起，携手奋进，共创美好未来！



总经理致辞 General manager

总经理

作为中国最大的棉纺织成套设备制造商，经纬纺机一直谨记“振兴民族纺机工业、引领纺织行业发展”的历史重任。建立了完善的产品开发、工艺技术、生产制造、市场营销和经营管理体系，为客户提供全球性的质量保证服务、零件配售服务和技术援助服务，企业社会效益和经济效益多年来一直位居全国纺织行业前列。在做精做强纺机主业的同时，经纬纺机还积极拓展非纺机械和金融等领域，形成了“三大板块、六大单元”的产业新格局，企业综合实力和抗风险能力大大增强。

随着世界经济和国际贸易一体化进程以及世界经济格局的调整，纺织业的重心将逐渐向亚洲地区转移，经纬纺机有着广阔的发展前景。我们将以中国纺织工业产业升级为契机，加快转变经济发展方式，深化结构调整，强化科技创新，为广大客户提供精良的设备和周到的服务，为广大投资者提供良好的回报，为中国纺机工业的改革与发展做出新的更大贡献！



科学发展

SCIENTIFIC DEVELOPMENT

长期以来，经纬纺机以振兴中国纺织机械工业为已任，以跻身世界一流企业、建设国际知名品牌为目标，始终坚持做大做强主业，不断优化产业布局，持续夯实管理，强化风险防范，促进企业科学发展水平不断提高。

做大做强主业
转变生产方式
实现科学发展



坚持

2012 Corporate Social Responsibility

做大做强主业

经纬纺机通过自主创新，技术革新，不断做精做强主业，形成了全工艺流程棉纺织成套设备产品体系，拥有了以“经纬 e 系统”为代表的核心技术，建有完善的产品开发、工艺技术、生产制造、市场营销和经营管理体系，成为世界纺机业界一颗璀璨的明珠，在振兴中国纺织工业和推动中国纺机装备发展上做出了突出的贡献。

主业规模

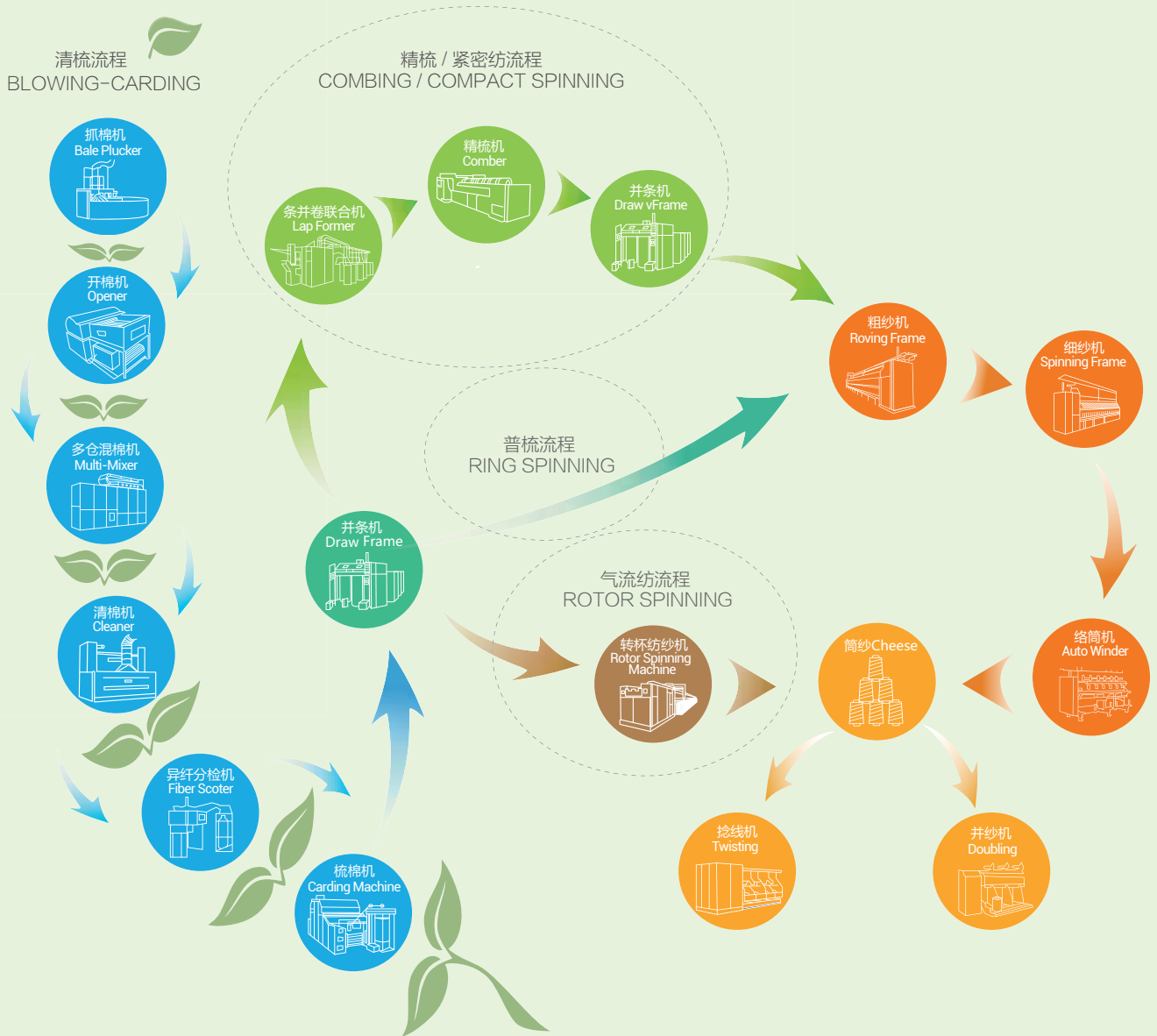
公司主业产品包括棉纺机械、纺机专件、织造机械、经编机械、染整机械和捻线机械六大单元。从 2000 年到 2012 年年底，获得纺织机械专利技术近 700 项，拥有完善的技术研发队伍 1300 余人，以出众的成套技术和性价比优势，成为中国最大的棉纺织成套设备供应商，产品覆盖清、钢、并、粗、细、络、捻、织、染等工艺流程。

六大业务单元



经纬纺机成套工艺方案包括：精梳 / 紧密纺成套工艺、普梳成套工艺、气流纺成套工艺，并独家提供数字化纺纱系统全面解决方案。采用自有成套棉纺设备及工艺技术，确保最终成纱质量达到 2007 年乌斯特公报统计值的 5%-25% 水平，充分满足了棉纺企业发展的需求。

棉纺工艺流程图
Cotton spinning process flow diagram





核心技术

公司坚持高速高效、数字智能、绿色环保的研发方向，大力培育具有自主知识产权的核心技术和高端产品。2012年推进了58个科技创新项目，获得授权专利110项，取得显著成果，部分新产品已顺利进入欧美高端市场。

经纬牵伸系统

公司开发了具有自主知识产权的细纱机牵伸机构，在牵伸后区设置压力棒增加附加摩擦力来提高牵伸机构对短纤维的控制能力。并对牵伸系统各专件进行优化设计，使各专件的结构与相互之间的配合更趋合理、有利于牵伸区内的纤维控制，来达到提高成纱质量的目的。这套机构可以在降低配棉指标或者增加粗纱定量和牵伸倍数的情况下保证成纱质量。

恒张力纺纱技术

公司推出的恒张力纺纱系统采用锭子转速随着气圈高度和卷绕半径的变化而变化，提供一种逐层调速纺纱方法，实现整个纺纱过程气圈恒张力。该系统能够降低纺纱过程中断头，提高产量，提高劳动效率。该方法已申请国家发明专利。



| 经纬牵伸系统



| 恒张力纺纱技术

电气控制系统

经纬纺机电气控制系统实现了纺织生产部分工序自动化、连续化、智能化。与国外著名公司合作开发棉纺电控系统，并成立以 CCD 图像技术专业组、以 ARM 结构为核心的上位机组、以 DSP 技术为核心的下位机组、以交流伺服驱动技术、直流无刷电机技术为核心的驱动组等专业组，建立技术平台，提升了纺机设备电控技术水平。

经纬 E 系统

经纬 e 系统是应用于棉纺生产企业的车间设备实时信息采集处理系统。运用现代信息网络和数字技术、专家系统，实现纺织生产过程工艺参数的在线检测、数据显示、集中控制和网络监控，纺纱工厂的远程诊断和远程服务，并对设备数据进行处理和存储。

实现万锭规模联网，真正做到连通和驾驭棉纺织行业所有工艺流程的功能强大的网络信息化管理系统。



棉纺设备网络监控与管理系统

Network monitoring and management system of cotton spinning equipment



Product Innovation



产品创新

2000年以来，公司建立了两级开发体系和生产试验基地，拥有经纬纺机、青岛宏大两个国家级企业技术中心，天津宏大、沈阳宏大、咸阳经纬、常德纺机、宜昌经纬、黄石经纬六个省级企业技术中心，榆次分公司、青岛宏大、宜昌经纬、无锡专件、新技术公司等五个省级工程技术研究中心，梳棉机、异纤分检机、并条机、棉精梳机、粗细联粗纱机、细纱机、自动络筒机、纺纱摇架及上销、以及棉纺织设备电气控制系统等9个产品纺织机械行业研发机构。公司一级研发机构中成立了博士后工作站，实验基地通过了省级试验服务平台认证，在多个关键技术上取得了重大突破。

三年科技研发资金投入情况

(根据向国资委上报数据 单位: 万元)



企业参与行业标准（及国家标准）的制定

- 国标 《棉纺织设备工程安装与质量验收规范》

- 行标 《工序间防锈和成品防锈技术规程》

- 行标 《纺织机械电气设备电气图形文字符号》

- 行标 《精密络筒机》、《棉纺悬锭自动落纱粗纱机》、《板簧加压摇架》、《梳棉机》、
《喂棉箱》、《预分梳板》、《棉纺用混棉开棉机》、《短纤维梳理机》

 案例

◎ JWF1612 转杯纺纱机高效节能拥有自主知识产权

经纬纺机在 2012 年上海纺机展推出了 JWF1612 新型半自动转杯纺纱机，该机器是一款具有完全自主知识产权的高端产品，具有高产量、高效率、高质量、人性化设计的显著特点。实际引纱速度可以达到 150 米/分钟以上，是国内首台十万转工艺速度转杯纺机型。纱线和接头的质量大大提升，可与国外一流产品抗衡，与国内同类机型同等条件下对比节能 10%-15%，该产品已成功推向市场。同时，气动半自动接头系统已申报发明专利，拥有自主知识产权。这一技术成果的取得，为推动国内新兴纺织机型的发展起到了至关重要的推动作用。

◎ 细纱机自动理管机大大减轻纺织工人劳动强度

经纬纺机依据细纱机的特点，进行了提管、预理、错位、落管等专项技术试验，最终成功研制了用于细纱机集落长车的自动理管机。该产品已开始商品化配套 JWF1562 集体落纱细纱机，具有无需人工摆管、自动提升纱管、自动落管、不卡管等特点，具有完全自主知识产权。该技术的应用可大量减轻纺织企业工人的劳动强度，减少纺织企业的用工，也将为公司细纱机长车增加新的亮点。

◎ 宜昌经纬 K3502 地毯丝加捻机美国展示

美国时间 2012 年 12 月 13 日—14 日，宜昌经纬 K3502 地毯丝加捻机在亚特兰大 Marietta 进行展示，K3502 地毯丝捻线机以高效、节能、环保、在线监测和自动化等众多优势获得客户的高度称赞和认可。宜昌经纬地毯丝加捻机、玻璃纤维加捻机、工业丝加捻机产品已畅销土耳其、巴西、埃及、意大利等国内外市场，此次展示将为其在美国市场的推广起到非常重要的作用。



科技奖项

公司在纺织机械自动化、连续化、高效率、节能环保、减少用工等方面取得了较大提升，2012 年共取得 24 项发明专利、82 项实用新型专利，外观 4 项，获得省部级以上科技进步奖 5 项、桑麻纺织科技奖 2 项，高效现代化成套棉纺设备关键技术及工艺开发与应用等 5 个项目获得“纺织之光”科技进步奖，获得政府各类支持 2042.8 万元，大大增强了产品的市场竞争力。

所属新技术公司被北京市科委授予《北京市轻纺机械机器视觉工程技术研究中心》。



2012 年度中国纺织工业联合会科学技术奖获奖信息



经纬纺织机械股份有限公司

“高效现代化成套棉纺设备关键技术及工艺开发与应用”



经纬纺织机械股份有限公司榆次分公司

“JWF1562 系列环锭细纱机”



经纬纺织机械股份有限公司（郑州）

“JWF1206 型梳棉机”



北京经纬纺机新技术有限公司

“JWXDL05 系列喷气织机电控系统”



常德纺织机械有限公司

“QYJ30 系列气加压摇架”

2012 年度桑麻纺织科技获奖信息



北京经纬纺机新技术有限公司

王坚

桑麻奖二等奖（JWF1418A 型）



经纬纺织机械股份有限公司榆次分公司

田克勤

桑麻奖三等奖（JWF1562 型细纱机）



走出去战略

公司贯彻实施“走出去”战略，与国际知名厂商广泛开展技术合作，完善产业链，增强产品综合竞争力，积极开拓国际市场。

2012年4月，与日本津田驹公司合资成立了经纬津田驹纺织机械（咸阳）有限公司。

2012年9月，完成收购恒天寰宇（国际）有限公司100%股权并整合荷兰GINAF卡车公司。

2012年11月，恒天集团副总裁、经纬纺机董事长叶茂新，经纬纺机总经理姚育明，副总经理刘先明，同韩国TATA大宇公司Mr. KK.Kim (CEO)、Mr. S.J Lee、Ms.Halle he 就未来的合作进行了沟通和交流。

2012年12月，在意大利投资设立了经纬——普拉蒂纺织机械有限公司，进入电脑横机领域。





调整

2012 Corporate Social Responsibility

转变发展方式

公司在做大做强主业的同时，深化产业结构调整，积极完善产业链，不断优化产业布局，坚持走多元化发展和产业转型调整的道路，目前已拓展了金融、汽车、医疗器械等业务，向绿色、环保、节能方向拓展，培育了新的利润增长点。

资本运作

经纬纺织准确把握市场机遇与风险，积极推进业务转型，实施创新驱动发展战略，保持了较高的市场份额和良好的盈利水平，资产管理规模大幅增长，为公司实现较好的盈利水平和市值稳定提供了有力保障，在资本市场上树立了良好的形象。

中融信托保持良好的发展态势，信托资产显著增长，资产管理总规模近 3057 亿元，同比增长 71.93%；净资产同比增长 45.83%；净资本同比增长 49.38%；净资本覆盖率 166.23%，同比提高 56.64%；积极推进业务转型，使业务板块日趋均衡；确保了信托产品特别是房地产信托项目的安全兑付。在国内信托公司中，中融信托的创新能力和信托业务收入、盈利能力、集合信托业务和信托资产管理规模等各项指标名均列前茅。





医疗产品



WB-1 微波热疗机，是经纬纺机上海华源热疗技术有限公司经过 5 年多时间，投入近三千万元研制成功的肿瘤常规治疗设备。此产品创造性地使用了微波聚束技术，保留了微波对人体无伤害的安全性优点，解决了微波对人体组织穿透力差的世界性难题。该技术的应用处于国际先进水平，是国内拥有自主知识产权的微波全身热疗产品。

新能源汽车

恒天汽车从事中、重型商用汽车、客车的研发、生产和销售服务，拥有中、重型汽车底盘和整车、客车、专用车生产资质，产品覆盖自卸汽车系列、载货汽车系列、牵引汽车系列、客车系列底盘和整车等 200 多个品种。2012 年公司响应政府节能减排的号召，积极拓展与斯洛文尼亚 TAM-DURABUS 公司的合作，将纯电动技术很好的融入客车的设计研发中。



案例

◎ 楚风汽车 助威“神十”

中国人民解放军某部酒泉卫星发射中心向湖北新楚风汽车股份有限公司寄来的一封感谢信，感谢新楚风公司为该中心量身赶制生产的一辆特燃运输车。该车用于运输特殊燃料，要求具有保温、防火、防爆、防颠簸、防辐射等措施，内置摄像记录、温控调节、GPS 定位等功能，具有较高的专用性和技术难度。

2012 年 8 月，公司与酒泉中心签订生产加工合同后，新楚风分公司工程技术人员和生产工人日夜加班加点，并从华中理工大学请来技术专家进行探讨，从近十个预选方案中选择通过了最终方案，于九月底生产制造成功，并在国庆长假期间发往酒泉基地，为“神十”发射贡献了力量。



持续

2012 Corporate Social Responsibility

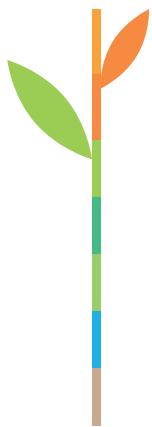
实现科学发展

加强战略引导

经纬纺机今后一个时期的发展思路是：“明确一个目标，统筹三类业务，构建六大单元，发挥四大优势，调整四大结构，解决两大软肋，抓好两大重点，强化一个建设。”构建以纺机业务为核心，金融及股权投资、其他非纺机械业务共同发展的业务经营格局，打造棉纺机械、纺机专件、经编机械、织造机械、捻线机械、染整机械六大产品单元，继续强化和发挥纺机的成套设备优势、营销网络优势、支撑平台优势和品牌信誉优势，

积极调整企业的资产结构、产品结构、生产结构和人员结构，深化经营机制和企业文化建设，抓住资源整合和产品研发两大工作重点，加快实现跻身世界一流纺机企业目标。

在做精做强纺织机械业务的同时，进一步推动集团多元化业务拓展，降低因纺机业务周期性波动对经纬纺机经营业绩带来的影响，实现公司的增长战略。



一个目标 加快实现跻身世界一流企业目标

三类业务 构建以纺机主业为核心、非纺机械业务、金融及股权投资共同发展的业务经营格局

六大单元 打造棉纺机械、纺机专件、织造机械、经编机械、染整机械、捻线机械六大产品单元

四大优势 继续强化和发挥纺机的成套设备优势、营销网络优势、支撑平台优势和品牌信誉优势

四大结构 积极调整企业的资产结构、产品结构、生产结构和人员结构

二大重点 抓住资源整合和产品研发两大工作重点

二个建设 强化公司总部功能建设，深化经营机制和企业文化建设

管理提升

2012年，经纬纺机开展管理提升活动，实施方案明确活动的六个目标、五个原则、组织领导机构、实施步骤，筛选了9大类24个细分问题，形成了《经纬纺织机械股份有限公司管理提升自我诊断报告》。

经纬纺机以“强基固本、控制风险，转型升级、保值增值，做强做优、科学发展”为主题，坚持以转变经济发展方式为主线，以解决企业管理中存在的突出问题和薄弱环节为重点，开展管理提升活动，通过自我查找、自主优化、对标先进、引进吸收、创新发展，加强企业管理，积极推进管理创新，切实提高管理水平和效益，争创一流企业，实现公司持续、稳定、健康的发展。

此外，经纬纺机6S管理始终走在前列，从2011



年起将下属生产制造型企业的6S管理纳入到年度重点工作计划当中。先后有6家通过了管理达标验收，无锡专件被推荐作为经纬纺机“6S管理示范工厂”。

打造信息化平台

2012年，经纬纺机大胆借鉴国际前沿理念和成熟技术，采用SAP ECC6.0构建具有国际先进水平的信息化平台系统，打造经纬纺机的SAP系统（经纬称其为“U+工程”）。

“U+工程”制定了纺机产品、物料、资产、供应商和客户等主数据的标准、规则和管理流程；按照规则清理了各类数据，大幅度降低了数据量；规范了采购、生产、销售、财务和人力资源管理的基本业务流程，打造了上下贯通的财务业务一体化系统，培养了一批熟悉业务、懂管理的团队。

U+系统正式运行，标志着经纬纺机信息化建设迈进数字化时代，u+系统优化了160个流程，实现了管理模式的变革，是围绕“持续应用”，进行有效的管理创新，推动企业管理变革，提升市场竞争力的重要举措，也是经纬纺机信息化建设的一个新起点。



推动供应商承担社会责任

公司通过供应商大会、分类物资比质比价会议及专项合同协议谈判、延伸销售、剩余物资交流等方式进行上游合作伙伴管理，让供应商为客户提供同样品质的服务。关注重点为采购产品质量、价格、配送服务、付款及长期合作关系，其目的是促进共同履行社会责任、控制采购成本、确认评价和选择合格供方准则。供应商大会每两年召开一次，专类物资比质比价会议及合同协议谈判，根据实际情况和条件允许时不定期组织。

互惠互利、共同发展、健康和谐、廉洁自律是公司与合作伙伴的承诺，也是落实企业社会责任的目标和方向。公司明确了供方选择的基本条件，要求必须具备独立法人资格、依法纳税、通过年检、产品安全环保符合国家强制性要求，通过现场考察和信誉调查等方式，结



合供应商的社会责任表现，建立供应商社会责任档案，确保公司采购流程顺畅。

公司每年末依据供应商过去一年的表现情况，评出合格供应商（涉及社会责任要求的约占2%），同时派专业人员不定期地对供应商进行审核，如果在审核过程中发现有违反承诺的情况，公司将要求供应商做出整改，如未能如期整改，将直接取消其合格供应商资格，并在两年内不再将其列入供应商名录中。



案例

◎ 战略合作保证采购件交货期

宜昌经纬为加速生产流程，与供应商达成战略合作，保证采购件交货期，平均交货期限为 15-20 天，最短交货期限为当天，部分物资由当地供应商按生产实际需要随时配送，约 75% 的物资交货期低于一个月。

◎ 青岛宏大推行超市化采购

2012 年，青岛宏大着手推进供应商寄售管理，就超市化采购对供方进行了指导，委托供方租赁寄售仓库，供方将物资投放到寄售仓库，生产出具领料单，物流将生产物资分类投到加工工位，实现了集中仓储、领用结算、定期付款，减少了供方入库流程，优化了工作流程，便于供方适量备货，提高生产灵活性，增强了市场应变能力。



提升价值 ENHANCING VALUE



经纬纺机始终坚持“为股东创造效益、为客户创造价值、为员工创造机会、为社会创造财富”的经营宗旨，牢固树立科学发展理念，持续稳健经营，完善治理结构，不断提高企业赢利能力，真正维护股东权益，保持了上市公司的良好形象。

经营业绩
公司治理
回报股东





业绩

2012 Corporate Social Responsibility



经营业绩

2012年在资本运营方面，公司成功发行五年期票据，融资12亿元，优化了公司负债结构，保证了改革发展的资金需求，增强了抵御市场风险的能力；定向增发工作成功完成，共增发A股10033万股，募集资金9亿多元，公司资本结构得到优化，净资产大幅提升，资产负债率显著下降。

从经济运行的质量看，公司经营性现金流净额179166万元，同比增加14011万元；EVA值达到99187万元，同比增加4250万元；资产负债率48.12%，同比下降7.69%。

同比增加 14011 万元

● 现金流净额 179166 万元

同比增加 4250 万元

● EVA 值达到 99187 万元

同比下降 7.69%

● 资产负债率 48.12%

2008 • 60.10
 2009 • 68.20
 2010 • 113.40
 2011 • 129.70
 2012 • 155.53



2008 • 37.10
 2009 • 35.70
 2010 • 72.87
 2011 • 102.51
 2012 • 86.77



2008 • 0.5
 2009 • -0.85
 2010 • 6.69
 2011 • 15.42
 2012 • 18.95



2008 • 6.03
 2009 • 2.02
 2010 • 4.99
 2011 • 5.05
 2012 • 5.39



2008 • 30.72
 2009 • 29.23
 2010 • 43.19
 2011 • 57.31
 2012 • 80.69



2008 • 1.36
 2009 • 1.85
 2010 • 3.86
 2011 • 10.24
 2012 • 11.96

2008 • -13729
 2009 • -30932
 2010 • 31053
 2011 • 94937
 2012 • 99187



2008 • 0.04
 2009 • -0.13
 2010 • 0.41
 2011 • 0.81
 2012 • 0.7



治理

2012 Corporate Social Responsibility

治理日臻完善

公司自成立以来一直致力于完善公司治理结构，建立健全公司内控管理体系，采取董事会、监事会、经理层等治理结构的有效衔接，实现国家利益、出资人利益、企业利益和职工利益的协调发展。

法人治理结构

公司有关治理的文件包括《公司章程》、《股东大会议事规则》、《董事会议事规则》、《监事会议事规则》等。公司董事会设有三个专门委员会：人事提名及薪酬委员会、审核委员会和战略委员会。

股东大会

股东大会是公司的最高权力机构，依法行使职权，决定公司重大事项。每年的年度股东大会或临时股东大会为董事会与公司股东提供直接沟通的渠道。因此，公司高度重视股东大会，于会议召开 45 日前发出会议通知，要求所有董事、监事及高级管理人员尽量出席。公司鼓励所有股东出席股东大会，并欢迎股东于会议上发言。2012 年，公司共召开了 2 次股东大会。

董事会

公司第六届董事会由 9 名董事组成，包括 5 名执行董事及 4 名独立非执行董事。

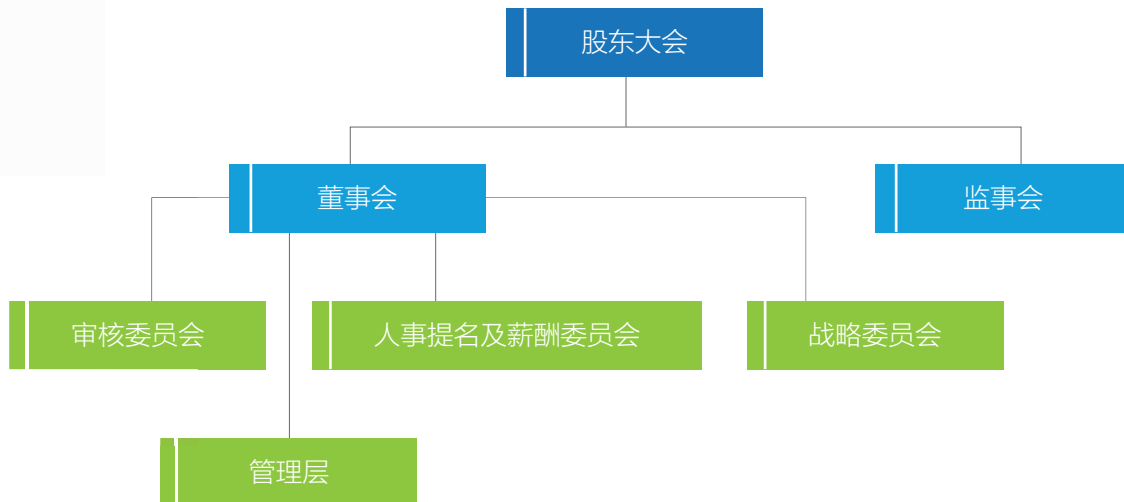
董事会的主要职责是在公司发展战略、管理架构、投融资计划、财务监控等方面按照股东大会的授权行使管理决策权。

公司 2012 年共举行了 17 次董事会会议，讨论本公司的整体战略、投资方案、营运及财务表现。董事会会议进行了富有成效的讨论及做出迅速而审慎的决策。公司独立非执行董事对本公司决策事项未持有异议。会议出席率达到 100%，公司所有董事均未出现连续两次未亲自出席董事会会议的情况。

监事会

公司第六届监事会成员为 5 名，监事会主席为涂克林先生，人数和人员构成符合法律法规的要求。

公司 2012 年召开了 5 次监事会会议，审议了 2011 年度及 2012 年第一季度、半年度、第三季度报告相关的财务数据等事项；对本公司董事会及高级管理人员的经营管理行为进行了监督，并向管理层提出建议。



披露及时准确

公司一直坚持以公平、公开和公正的原则履行信息披露义务，公平对待每一位投资者。通过多种方式，充分有效地披露公司经营信息，加强与投资者进行有效的沟通和交流，使投资者充分了解公司发展前景和经营状况，达到共赢的局面。

报告期内，公司向公司内部职能部门和股东（持股 5% 以上）、实际控制人以及外部信息使用人作了政策传达，发放了《关于加强上市公司国有股东内幕信息管理有关问题的通知》、《关于依法打击和防控资本市场内幕交易的意见》、《关于上市公司建立内幕信息知情人登记管理制度的规定》和深交所《内幕交易防控与股份买卖规范》等。

董事会秘书和证券事务代表负责公司的信息披露及股东和投资者的来访接待。为进一步加强投资者关系

管理工作，公司已制订了《信息披露制度》和《投资者关系管理制度》，以保证信息披露的公开、公平和公正，提高公司的透明度。同时，公司还制定了《年报信息披露重大差错责任追究制度》、《外部信息使用人管理制度》和《内幕信息知情人登记管理制度》，进一步规范公司信息管理工作。

公司所采纳的管治制度可反映其管理及业务营运的能力，良好的企业管治有助于公司的健康发展及提高投资者的信心。要达到良好的公司管治，必须时常检讨管治方面的措施是否符合市场发展的趋势及相关监管机构的要求。进行机制领先，建立和健全现代企业制度，是公司长期努力的目标。本公司将继续致力于提高公司管治水平，确保公司的稳健发展以提升企业价值。



风控机制健全

公司以稳健型风险管理战略为指引，继续推进全面风险管理体系建设，健全完善风险管理制度体系，初步构建起“横向到边、纵向到底”的风险管理组织体系。

法律风险防范

2012年，公司制定了《经纬纺织机械股份有限公司制度管理规则》，全面梳理现有规章制度及流程，建立了规则、制度、办法、细则四级管理制度体系。公司对174个制度及3个《公司章程》进行了合法合规性审核，同时对涉及法律事务的规章制度进行完善和优化。公司对1663个经济合同进行了法律审核、增强了合同的合法性和可操作性，对26项重大决策进行了法律审核，较好的控制了法律风险。



案例

◎ 恒天集团企业发布风险评估报告

2012年5月21日，经纬纺机在内的七家恒天集团所属企业的主要领导对本企业的风险评估结果进行了发布，经纬纺机中层以上领导干部参加了风险评估会。通过本次会议，参会人员对集团公司2012年面临的重大风险有了清晰的认识，对如何进一步防范风险、有效提升管理水平有了深入的了解，为全面落实各项风险防范措施奠定了坚实的基础。

廉洁从业教育

公司严格遵守“三重一大”规定，公司党委和领导班子在经营决策中坚持抓方向、谋发展、议大事，落实党风廉政建设责任制，实行逐级签订责任书，加强廉洁预警防控，在物资采购、营销等重点领域和关键环节开展廉洁风险预警试点，确保阳光采购，廉洁经营。

案例

◎ 经纬纺机加强廉洁教育

2012年，经纬纺机持续加强廉洁教育，深化岗位职责教育，完善重点防控运行机制，把掌管人、财、物、事等权力的关键人员作为重点，加强对关键管理岗位的防控管理，开好前门，关住后门；在采购、销售等重点岗位坚决杜绝吃里扒外、吃回扣的现象发生，营造了风清气正、以廉为荣的氛围和凝心聚力的和谐环境，保证了国有资产安全。



2012年公司效能监察共立项23个项目，全部得到执行。其中经国资委纪委审查，榆次分公司新型纺纱设备降本增效效能监察项目被评为中央企业效能监察示范项目。

榆次分公司新型纺纱设备降成本项目是公司2012年重点推向市场的新产品，其关键在于三个方面：一是设计改进、质量控制实现稳定性、可靠性；二是成本控制，实现销售毛利目标，为公司增加新的利润增长点；三是转批成能力。公司纪委决定新型纺纱设备降成本项目列为2012年效能监察的重点项目之一，他们以围绕企业基础管理工作为重点，从促进企业控制成本费用，优化业务流程，完善内控机制，全面推行精细化管理，改善管理效能，查堵漏洞和降本增效等方面进行了深入效能监察。

加强内控和审计

公司按照《公司法》、《证券法》和《企业内部控制基本规范》等相关法律法规的要求，结合公司的行业特点和生产经营实际，有序开展以完善内控为重点的公司专项治理活动。梳理了公司层面的所有管控流程，修订了172个管理制度，形成了公司2012版管理制度汇编和内控手册、管理授权手册，完善了内控制度管理体系，保证了公司各项经营活动和运转的有效进行。

对各企业、各部门落实审计处理决定和审计建议的考核，监督力度，实施闭环管理。2012年，根据内部控制的要求，公司组织所有分、子公司按照年度评价方案对所有业务流程进行梳理，编写内部控制自我评价报告，完善公司内部控制自我评价工作手册，同时培养了一批内部控制自我评价人员，为进一步规范企业管理奠定了基础。

案例

◎ 公司召开2012内部控制暨内部审计年度工作会议

2012年公司审计部组织召开了内部控制暨内部审计年度工作会议。审计项目在财务收支审计的基础上，要逐步向企业管理领域延伸，使企业经营活动的审计监督职能得到落实。公司审计部从计划跟踪、抽查审计报告、安排专项审计任务等方面加强了对企业审计的管理，审计管理逐步向规范化方面迈进。



分红

2012 Corporate Social Responsibility

回报股东

公司高度重视对广大投资者的回报,建立制度化的股息分配政策、加大投资者关系管理的同时,严格按照《公司章程》及股东大会的决议执行分红派息,不断提升公司业绩积极回报投资者。

公司的利润分配严格按照《公司章程》及股东大会的决议执行,分红标准、比例明确和清晰。2012 年度利润分配严格按照《公司章程》及股东大会的决议执行。独立非执行董事对 2012 年利润分配预案发表了独立意见:该议案经公司第六届董事会第二十一次会议审议通过,并提交公司 2012 年年度股东大会审议,决策程序完备。公司利润分配预案结合企业经营发展的实际,维护了中小投资者的合法权益。

公司近三年现金分红情况表
单位:元

现金分红金额(含税)

分红年度合并报表中归属于
上市公司股东的净利润

占合并报表中归属于上市公司
股东的净利润的比率(%)

年份	现金分红金额(含税)	分红年度合并报表中归属于上市公司股东的净利润	占合并报表中归属于上市公司股东的净利润的比率(%)
2012 年	70,413,000.00	430,242,760.54	16.37%
2011 年	36,228,000.00	490,793,393.01	7.38%
2010 年	42,266,000.00	244,716,850.09	17.27%

利益相关方管理

身为企业公民，利益相关者的权益是经纬纺机所铭记在心的。上市公司的利益相关者应是受到公司经营生产的影响，并能对上市公司的经营管理与发展产生影响的团体或个人，包括国家部委、各级政府部门、行业协会、股东、债权人、客户、供应商、员工、社区等，公司将不断创新多种形式，加强与利益相关方的沟通。

利益相关方分类	利益相关方代表	交流与参与社会责任管理的方式	关注及改进措施
 国家部委、各级政府部门及行业协会	商务部、财政部、国资委、中国纺织工业联合会、中国纺织机械器材工业协会、北京经济技术开发区管委会等	法律、法规、政策信息发布、文件	配置节能产品，降低能源消耗。2012年公司主导产品细纱机长车逐步选择配置永磁同步电机，自觉承担节能降耗社会责任。
 股东	中国纺织机械（集团）有限公司 香港中央结算代理人有限公司	股东大会、定期报告、公司公告、来电咨询	提高公司治理水平，完善信息披露制度 / 确保三会召开合法合规，确保公司重大决策的及时性和有效性 / 维护股东权益，为股东创造更多价值
 债权人	中国工商银行、中国建设银行等 招商银行、民生银行	电话、合作协议	公司经营业绩和偿还能力
 客户	中国纺织机械和技术进出口有限公司 华芳五河纺织有限公司 无锡经纬纺织机械销售服务有限公司 阿克苏新雅棉纺织有限公司	客户答谢会、每年进行客户满意度调查、联络定期走访	进一步了解客户的产品需求，针对用户提出的意见及时反馈到相关部门并及时整改解决。
 供应商	恒天重工股份有限公司 Uster Technologies AG 潍柴动力、玉柴动力、法士特变速箱	每两年召开全球供应商大会、专类物资比质比价会议	2012年，公司立足利用国内生产力，减少进口件比例，要求进口件品牌供应商，通过国外技术支持国产化加工的方式，带动国内部分组件生产领域技术进步和劳动力就业，同时降低产品制造成本，消化原材料涨价带来的客户购买力下降的矛盾。
 员工	2012年公司突出贡献奖代表：马康平、刘利春、梁玉春、王俊峰、眭智慧、李树森、张永、张殊、陆旗、陆安胜、孙俊海	合理化建议、信访、集体协商 10次、员工满意度调查 1次	确定员工需求、加强员工培训、职业发展规划、员工福利及保障
 社区	北京市大兴区长子营镇	合作共建、来函来电、接受环保监督	保护环境，三废排放达标节能减排 / 防灾、救灾、捐款 / 支持公益，回报社会



客户至上 CUSTOMERS FIRST

2012年，经纬纺机建立健全完善的市场营销和技术服务体系，通过改进对合作伙伴的责任绩效，自觉地将企业社会责任融入到公司经营战略、运营管理和商业模式中，从而提高自身的绩效，达到合作共赢的目的。

维护客户体系
创新营销模式
优质诚信服务



客户

2012 Corporate Social Responsibility

维护客户体系

公司坚持“客户是企业最重要资源”的理念，积极为客户提供更好、更全、更快的解决方案，实现与客户长期、稳定、共赢的合作，持续提升客户的满意度、信任度和忠诚度。

公司产品的技术水平及产品质量位居行业领先水平，价格居行业内较高的水平，客户定位为行业内中高端、追求品质的客户。

公司将客户所有信息纳入 CRM 管理系统，进行分类管理，明确重点客户和规模客户，外部人员不允许查看，内部人员账户分等级、分区域设置不同的查看权限，控制客户信心传播范围。报告期内没有发生过客户信息的泄漏事件。



客户满意调查

“以顾客为关注焦点”是公司生产经营一贯的宗旨，公司每年把顾客满意作为一项重要工作来做。通过对顾客满意度的监视和测量，了解顾客对公司产品和服务的满意程度，从而促使质量管理体系的持续改进，满足顾客的合理需求。



 案例

◎ 满足客户需求

多年来，青岛宏大致致力于纺机高端产品的潜心研究，不断优化工艺，提高自动络筒机、梳棉机和清梳设备的产品性能，以较好的产品性能和价格优势，在东南亚市场赢得广泛信任。今年陆续签订 32 万锭供印尼 PT.DDST 项目、以及百隆越南和巴州金富等重大项目。他们本着“真诚服务相伴永远”的服务理念，一切以客户需求为目标，进行全方位的服务，为重点客户举办技术培训服务班和专题讲座，进行现场技术指导。

图为在上海国际纺织工业展览会上，青岛宏大总经理耿佃云向前来参观的台湾、越南等客户介绍自动络筒机产品。



产品质量管理

公司确立了“产品立企、质量强企”的质量理念，推动 2012 年“质量月活动”的有效开展，为了提升员工的质量意识和技术水平，增强检验人员和机械操作人员的检验水平，各企业采取多种形式，在产品上狠下功夫，召开多次技术专题会议，深入研究如何提高产品的

可靠性和稳定性，严格按照国标、行标、企标及图纸要求进行检验，检验合格率达 100%，全力推进精品工程。报告期间，公司没有因产品或服务违反产品安全或消费者保护法规而受到处罚的情况，没有基于产品安全问题的退货及消费者投诉，也没有发生产品召回事件。

 案例

◎ 榆次分公司荣获首届晋中市市长质量奖

2012 年，经纬榆次分公司荣获首届晋中市市长质量奖第一名，是对公司多年来质量管理工作的肯定。公司多次荣获“全国用户满意企业”和“全国用户满意产品”。2009 年 F1520 型细纱机顺利通过国家出口免验审查，成为国内首家纺机类出口免验企业。2008 年-2010 年，公司累计完成新产品开发项目 46 项，新产品销售贡献率从 2008 年的 50.26% 提高到 62.74%，产品技术含量、稳定性、可靠性稳步提升，细纱机市场占有率从 2008 年的 34% 提高到 2012 年的 60% 左右。





营销

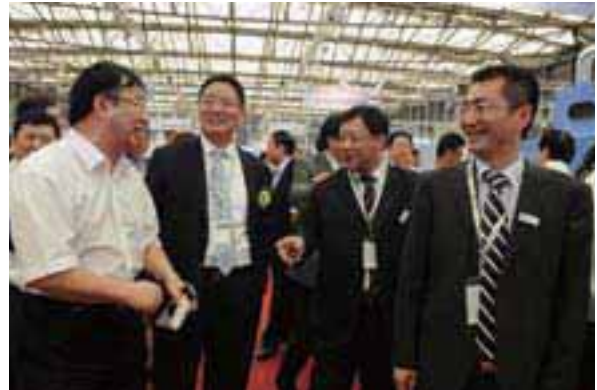
2012 Corporate Social Responsibility

创新营销模式

创新以客户为中心的营销模式，实施营销整合战略，突出“技术+营销”模式，以精通产品应用技术的专业技术人员为核心，在四大区域组建营销队伍，实施技术前移，以技术和营销的一体化助推新产品领域的拓展。

公司对遍布全国主要纺织集群市场的销售网络进行了资源整合，创新盈利模式，实现规模效益，集约化经营水平和主营盈利能力持续提高。实行区域客户经理管理模式，实现以客户为核心资源的一对一营销服务。

报告期内，公司产品行销全球，并未受到国外相关市场反倾销影响，扩大了在国际市场的影响力。



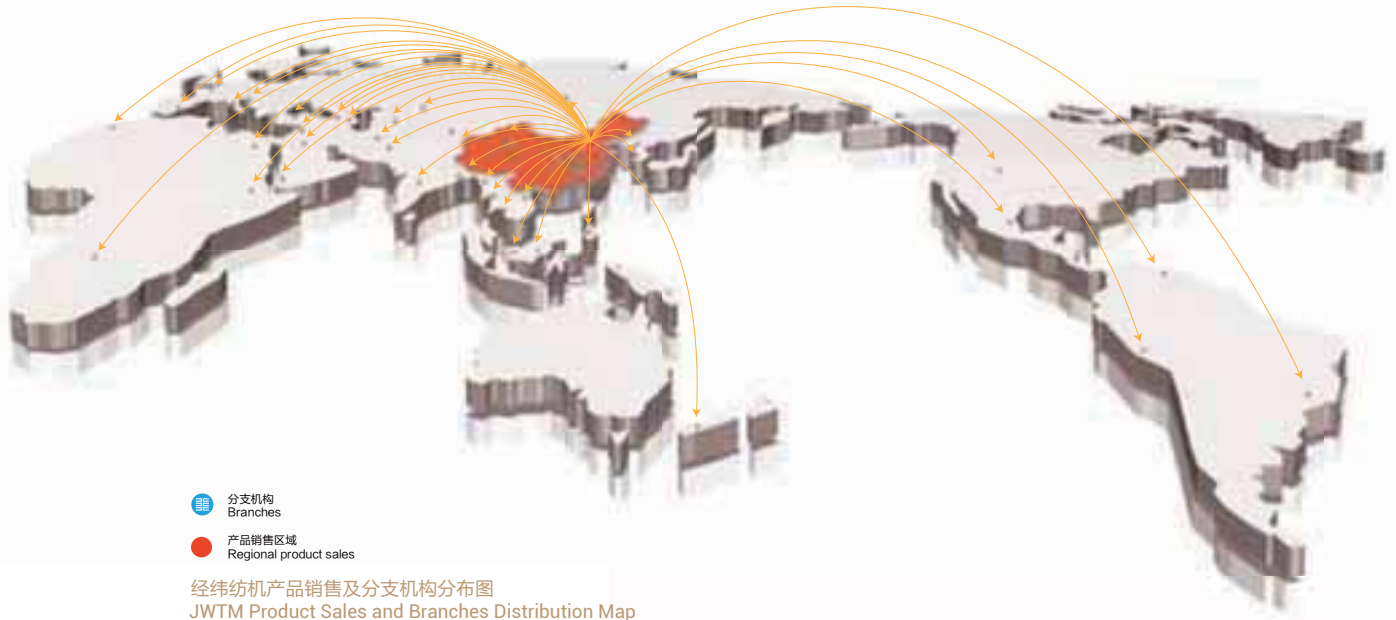
案例

◎ 细分市场下的专业销售全面提升

2012年，宜昌纺机提出了细分市场下专业销售模式的目标，针对企业管理提升最紧迫、最重要的问题启动了具体提升工作。截至2012年底，宜昌纺机营销工作已经完成海外布点，为以后国外、国内营业额各占一半的市场格局打下了坚实的基础。同时新型节能直捻机将正式走入市场，一个以主机为基础、多元盈利模式的经营方式已经形成。

完善营销网络

2012年初，经纬纺织机械股份有限公司济南销售服务分公司、无锡经纬纺织机械销售服务有限公司与经纬纺织机械股份有限公司备件销售公司、分别正式开业，加上已成立的新疆销售技术分公司，进一步强化了专、备件整体营销的销售服务能力，集约化经营的优势正逐步显现，同时也为接下来的整体营销整合打下了坚实的基础。



案例

◎ 常德纺机福建长乐售后服务站成立

5月24日，常德纺织机械有限公司在福建省长乐市举行了长乐售后服务站成立开业庆典。在庆典上，福建省长乐市经编协会领导和经编机用户厂家代表分别讲话，共同祝愿常德纺机把“中国制造”的经编机械做大做强。福建长乐地区号称中国“经编之乡”。上世纪80年代开始发展经编产业，从上世纪的Z303经编机、GE241提花经编机再到

E2528和E2178高速经编机，一直是常德纺机经编机产品的忠实用户，与常德纺机有着长久的合作历史。近几年，长乐市经编行业以每年上千台的规模发展，设立在福建长乐金峰纺织城的长乐售后服务站，将会更好地为长乐地区用户服务，也必将为常德纺机产品更多地走向市场奠定坚实的基础。



服务

2012 Corporate Social Responsibility

客户服务至上

充分尊重客户的知情权和选择权，介绍业务、推荐产品实事求是，注重风险提示。通过提升服务水平、完善内控制度等手段，保障客户权益，有效维护客户利益。

服务创新是公司近年来重点关注的工作，公司在每年初的企业方针目标与资源计划会上，根据当年的服务工作情况提出新的工作要求，以保证不断提升客户服务。



优质诚信服务

通过营销整合，公司构建了优质的销售和服务体系，诚信经营、细致服务，将售前、售中、售后等环节有效地结合起来，为客户提供品质一流的产品同时，也为客户提供快捷、满意、周到的各类服务，展现了公司在纺机行业的重要地位，提升了公司在市场中的企业形象，获得了广大客户的良好口碑。

公司逐步实现国内棉纺设备营销资源的高度集中与优化，加大对高端客户、重要市场的跟踪和服务，从推销产品拓展到推广服务，从产品赢利延伸到服务创收，实现从

“卖产品”到“卖服务”的转变；加强市场细分工作，重点加大对创新性、高收益产品的推广力度，构建差异化竞争优势，形成新的效益增长点。

报告期内，企业确保产品广告、促销等活动符合国家《广告法》，不虚假夸大宣传，并组织领导干部和关键业务岗位人员观看了《珍惜岗位、远离职务犯罪警示教育片》等 12 部警示教育片，恪守商业道德，未接到有关业务人员接受或给予贿赂的投诉，也未接到企业及其管理者受到与贿赂和腐败相关的法律制裁措施。

 案例

◎ 常德纺机圆满完成经编机 2000 转安装调试

常德纺机安装调试技术服务队在广州圆满完成了新生公司 31 台 E2528 经编机挂布和确保 2000 转速度试车的任务。在调试过程中，服务队以严格的管理，明确的目标层层落实，队员们互相交流和学习，以饱满的工作热情，全力以赴保质保量完成了调试任务。



◎ 售后服务线上的标兵——武建国

他是经纬纺机产品安装服务战线上的名符其实的功臣——武建国。他是承担客户任务最艰巨、完成工作最辛劳的能手，近年来他平均每年出差天数达到 200 天左右。他还培养出一批纺机业界最优秀的安装“铁军”，带领机架班全体职工实现了一年完成细纱机装配 5359 台的最高记录。

2003 年非典期间，山东一客户急需进行细纱机安装服务，武建国急客户之所急，第一个站出来：“我去！”一路上作为从重灾区来的人，每过一个关口，就要量一次体温，解释一次外出原因。原本几个小时就到的路程他们却走了一天多。到了厂家，客户已等的有点不耐烦了。武建国一边解释，一边开始了安装工作。干了一天的活，武建国他们连住的地儿都找不到，只好在车间里打地铺，饿了就泡碗方便面。就这样，在短短几天的时间里，他带领大家顺利完成了安装任务，提前开车运行。客户被他们的吃苦劲儿，被他们的真诚所打动，从此，设备选用认定了经纬。

2012 年 5 月 14 日，他主动请缨赴山东潍坊执行一次艰巨任务。JWF 1562 型细纱机是他从未安装服务过的新机型，出发前他积极翻阅 JWF 1562 的资料，做好笔记，虚心请教主管工艺员有关技术要求等情况，回到家还在钻研。14 日，从新疆阿克苏回来仅三天，他就不顾身体的疲劳，马不停蹄地奔赴山东潍坊华清纺织有限公司执行新的任务。然而谁都没有想到，这次任务成为他人生中最后一次工作。5 月 21 日，武建国晕倒在了安装现场。医生诊断为病毒性急性肺炎和心脏病，并下达了病危通知书。但是，经过全力抢救，武建国的心脏还是在 5 月 24 日 6 点 30 分停止了跳动，永远地离开了他的亲人、同事、领导，离开了他热爱的事业……

在铁铮铮的经纬汉子武建国身上，体现了爱岗敬业、勇挑重担、忠诚企业、舍己为公的精神，这精神支撑着经纬基业常青，这精神造就了无数武建国式的经纬人！



造福员工

BENEFITING EMPLOYEES



经纬纺机坚持以人为本，视员工为企业最宝贵的资源。全面实施人才强企战略，注重员工综合素质的提升，自觉维护员工合法权益，积极为员工谋福祉，推进员工民主管理，激发员工创造活力，为公司发展营造和谐共赢的氛围。

权益 教育
成长 文化





权益

2012 Corporate Social Responsibility

优化结构

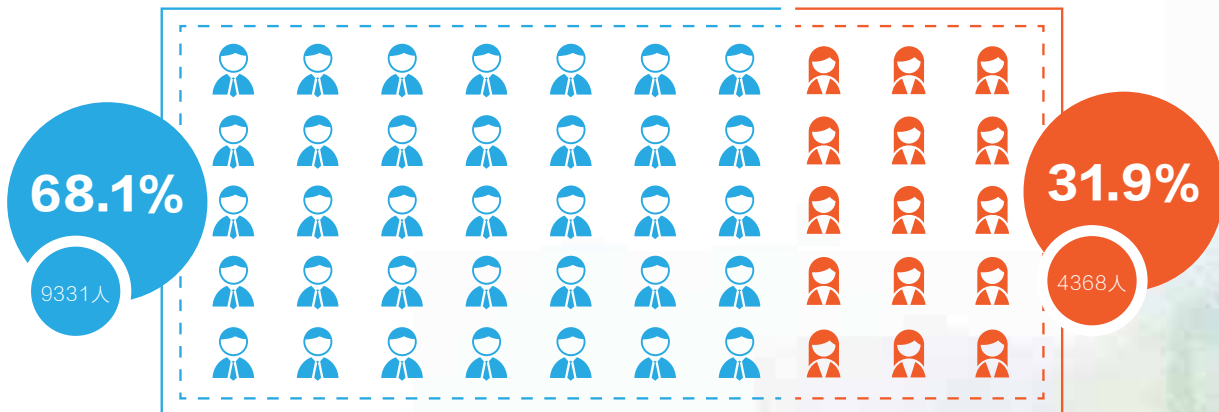
公司始终坚持以人为本的管理理念，把员工视为公司最宝贵的资源和财富。截止 2012 年 12 月 31 日，经纬股份公司共有员工 14316 人，其中从业人员 13699 人，高级职称员工 525 人，中级职称员工 1066 人，初级职称员工有 725 人，大专以上学历人员 5681 人。其中技术及科研开发人员 1535 人，销售及

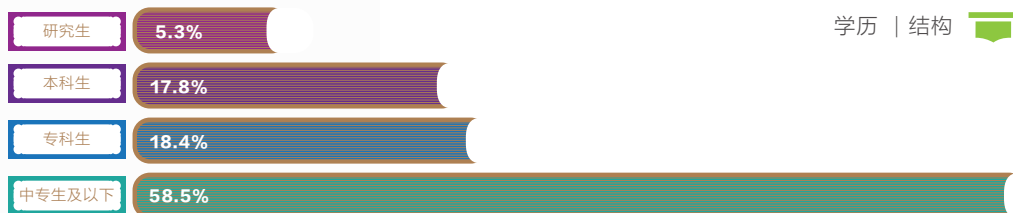
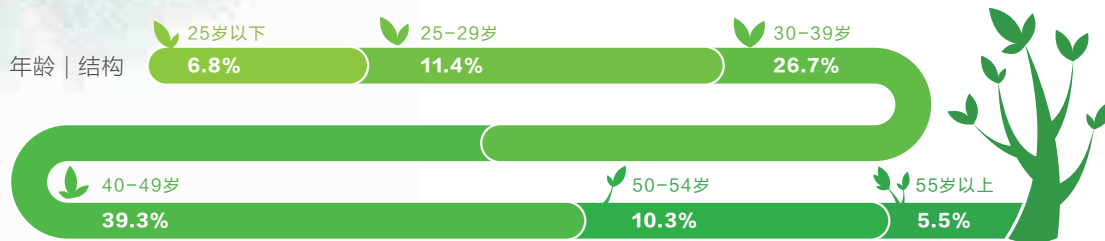
市场推广人员 1078 人，经营管理人员 2509 人，生产人员 8072 人，其它人员 505 人。

2012 年公司继续推进人员结构调整，使人员结构得到不断优化。2012 年公司共减少人员 2366 人，其中退休人员 374 人，依法终止合同 162 人，解除劳动合同 1155 人，共支付解除劳动关系补偿金约 1651.7 万元。

(备注：以下数据统计按照 2012 年从业人员总数统计)

性别 | 结构





用工保障

公司实行全员劳动合同制度，100% 签订劳动合同，合同文本采用地方劳动保障部门印制的规范文本，与劳动者协商一致签订。根据劳动合同中双方约定条款，可以自由申请提前离职。报告期内，企业严格遵守劳动法

律和职业健康与安全相关法律，没有聘用童工和未成年工，无强迫或强制劳动投诉与举报，无劳动纠纷案件，有效的规范了劳动用工秩序，保障了员工和公司的合法权益。

按劳动合同形式划分	人数	比率 %
有固定期	6726	46.98%
无固定期	7590	53.02%

案例

◎ 恒天汽车签订首份集体合同

2012年，湖北新楚风汽车股份有限公司和工会正式签订了《湖北新楚风汽车股份有限公司集体合同》，包含劳动合同、劳动报酬、工作时间与休息休假、劳动安全及卫生、社会福利与保险等多个方面，惠及所有职工。特别是集体合同第十三条还明确规定：“企业与工会根据上一年度企业劳动生产率 and 经济效益变动情况，参考本地区本行业及本企业的平均工资水平、人工成本水平等指数，每两年进行一次新的工资集体协商”，保障员工共享企业发展成果。集体合同中的“亮点”条款还有：在

集体协商内容中明确提出了对“女职工和未成年工的特殊保护”，内容包括：女职工和未成年工禁忌从事的劳动；女职工的经期、孕期、产期和哺乳期的劳动保护；女职工、未成年工定期健康检查；未成年工的使用和登记制度等。此外规定了单位裁员方案、程序、实施办法和补偿标准等内容。为规范企业和职工的行为，维护企业和职工权益，在企业中建立稳定协调的劳动关系，减少劳资纠纷起到积极的作用。



公司所有员工均为全日制用工，且奉行平等、非歧视的用工政策，实行男女同工同酬，公平和公正地对待不同国籍、种族、性别、宗教信仰和文化背景下的员工。报告期内公司有多种少数民族员工，包括回族、满族、蒙古族、苗族、土家族等。2012 年公司没有接收员工因民族、种族、性别、宗教信仰等不同而在薪酬福利、培训、晋职、解聘、退休或续订劳动合同等方面受到歧视的投诉和举报。在岗位聘用中，除国家特殊规定的聘用禁止条件外，不设置任何雇佣限制，实行平等竞争，择优聘用的雇佣制度。同时充分关注社会弱势群体，积

极吸纳残疾人就业，并尽可能的关心照顾他们的工作和生活。

报告期内，榆次分公司生产线员工月平均工作时数 174 小时 / 人，周平均工作时数 40 小时，日平均工作时数 8 小时，净流动率 3.08%；天津宏大雇佣残疾人数达 13 人；沈阳宏大少数民族职工 41 人（占比 8%）；恒天汽车外籍员工人数为 55 人，占员工总数量的 14.7%；常德纺机为员工就餐提供了回民专用餐，并按规定给回民开斋节假。企业没有收到员工关于骚扰（包括性骚扰）、体罚、虐待、不适当的惩戒措施的投诉。

榆次分公司员工休假情况

2012 年度	产假	病假	丧假	婚假	生产线员工平均享受的休息日
数量	23 人次	205 人次	51 人次	46 人次	116 天
占员工人数的比例 (%)	0.67	6	1.49	1.35	67.09

薪酬保障

公司严格遵守国家劳动法律法规的相关要求，遵循按劳分配、同工同酬的原则，建立了较为完善的全员业绩考核体系，体现效率优先导向，营造公平竞争氛围，实行绩效综合评价，健全激励约束机制，在保障实现公司经营目标和推进企业持续发展上发挥了重要作用。

公司严格执行薪酬管理制度，不断优化薪酬结构，重点向一线艰苦岗位、科研开发岗位倾斜，在平均工资、最低工资标准不断上升的同时，保证薪酬不低于当地最低工资标准或当地行业一般标准，按时足额发放薪酬。并根据公司业务发展和取得效益，建立员工薪酬增长长效机制，确保员工收入的合理分配，激发员工的积极性、创造性，起到了良好的激励作用。2012 年，公司计提职工薪酬为人民币 173293 万元（上年同期为人民币 171292 万元）。

公司依法建立规范的员工社会保险管理体系，履行养老、失业、工伤、生育、医疗等各项保险及住房公积金的缴纳义务。积极推行补充医疗保险制度，减轻员工负担，消除员工的后顾之忧，多方面、全方位的保障员工合法权益。

2012 年，无锡专件劳动工资总额占总支出的 8.9%，员工基本工资实行同工同酬，平均每月支付的加班费总数为 73473 元。



福利保障

为保证员工的生活质量，为员工解除后顾之忧，公司千方百计地提高职工福利，设身处地为员工提供便利，让员工用全部的精力做好工作，发挥更大潜能。2012年，榆次分公司改善职工住宿条件方面投入约1亿元。现有职工住房面积387802.97 m² (1-13区、二生活区)，住户6921户，平均每户56 m²，人均18.67 m²。常德纺机棚户区改造12栋、大学生单身公寓改造、厂

区文体设施等投入300万元。宜昌经纬为单身公寓更换了篮球架、乒乓球台；由于单身公寓住房紧张，企业还在家属区租借3套房，供新来单身职工居住，单身职工人均居住面积超过15平方米。无锡专件为员工宿舍安装空调64台，共计92800元。恒天汽车对员工食堂进行扩建，增加相关设施，并为外地员工租赁房屋，投入约为27万元。

2012年员工各项福利及津贴支出分类统计





健康保障

为保障公司员工的身体健康，减少员工得病的可能，使员工在繁忙的工作之中充分得到公司的关怀，以更加健康的身体和充沛的精力投入到工作中去，公司每年为员工安排健康体检。报告期内没有发生员工重大传染病、艾滋病以及其它流行性疾病的情况。



案例

◎ 职业病防治与劳动保护工作

常德纺机为预防、控制和消除职业病危害，保护劳动者健康及相关权益，2012年，常德纺机安全主管部门特邀请常德市职业病防治所的有关专家，在厂职工医院对公司从事有毒有害作业的222名员工进行了一次全面的职业安全健康体检，并对8个有毒有害作业点实施了职业病危害因素检测，使员工的职业健康安全得到了有效监护。同时，为加强劳动保护工作。除每月按时发放劳动防护用品、积极开展防暑降温与防寒保暖工作外，还加大了对生产现场环境的整治力度及劳动卫生防护设施建设的投入，持续改进生产现场环境与劳动卫生条件，使职业健康安全风险得到了有效控制。

民主保障

公司充分保障职工民主权益，根据《中华人民共和国工会法》成立了企业各级工会组织，为加强管理，充分发挥工会组织的作用，制定了一系列规章制度，如厂务公开制度、民主管理制度、工会经费使用管理办法等，全年拨付工会经费1085.7万元。报告期内恒天汽车工会正式成立，并设工业园区工会、新楚风分公司工会及客车工会三个分会。

围绕企业生产经营，公司重大事项都召开职工代表大会进行讨论，充分调动职工积极性，号召企业员

工为企业发展做贡献，听取职工的意见，全年各企业共召开职工代表大会12次，集体协商10次：无锡专件协商了“1+3”集体合同及劳动安全卫生、工资、女职工保护3项协议；常德纺机协商了短期调整五天工作制为四天工作制；恒天汽车协商了夏季保证职工午休时间问题以及职工劳动保护、防暑降温等问题，并经常了解员工午餐情况及乘车上下班的情况，与行政部门联合商讨改进食堂的办法等。2012年，经纬纺机开展企业员工满意度调查一次，满意度为85%。

安全保障

公司坚持“安全第一、预防为主、综合治理”的方针，认真履行安全生产主体责任、逐步完善安全生产管理体系、强化企业安全管理基础、着力清除安全生产事故隐患。2012年，再次实现了安全生产“三无”，有力地保护了员工生命安全与企业财产安全。

公司在2012年安全生产投入合计达1473余万元。其中：榆次分公司投入377.75万元，常德纺机投入360.54万元，新技术公司投入134.72万元，山西合力投入123万元，无锡专件投入117.75万元，沈阳宏大投入110.49万元。

案例

◎ 全面推广安全生产标准化创建工作

为全面推动所属企业安全生产标准化创建工作的顺利进行，促使各企业安全生产标准化工作取得显著成效，确保企业生产始终处于良好的安全运行状态，公司2012年对安全生产标准化创建工作进行了全面推广。经过一年努力，本年度共有5家企业通过了安

全标准化认证，其中山西合力（二级）、天津宏大（二级）、宜昌公司（二级）、常德纺机（二级）、青岛宏大（三级）。截止2012年底，公司完成安全标准化认证企业已增至8家。

◎ 榆次分公司举办安全培训

榆次分公司对76名班组长进行了安全管理和“三违”安全知识的培训，对80名新进人员和79名顶岗实习人员进行“三级”安全教育培训；对666名各类参观实习人员进行了入厂安全教育；组织部分班组长、工会组长28人进行了职业健康知识专题培训。

根据安监局的要求，外派10人次接受培训。特种作业人员657人全部按期参加晋中市技术监督局举行的上岗培训、复审培训，并取得相应资质证，特种作业人员持证上岗率达100%；特种设备320台，坚持定期检验及更新，检验率及更新率均达100%。

◎ 无锡专件深入排查治理各类危险隐患

无锡专件制定有《职业健康管理制度》、《危险源辨识、评价和控制管理制度》，按GB18218—2000《重大危险源辨识》标准，公司无重大危险源，一般危险源5个，并挂牌告知危险因素、事故类别和

预防措施，以及责任部门和监管部门。2012年排查治理各类隐患42项，更换添置灭火器250具，查出“三违”人员15人次，罚款1390元。

◎ 青岛宏大严格落实安全生产，通过了安全生产标准化三级企业达标验收

青岛宏大设有安全生产委员会，安全环保科对安全生产工作具体负责，形成了以安全生产、职业卫生、环境保护等方面工作的50余项安全专项管理制度和文件，按照应急预案编制要求形成了综合预案、专项预案和现场处置方案三级应急预案体系，每年至少举办一次应急预案实地演练，通过实地演练不但提

高了公司员工在遇到突发事件时的救援逃生能力，增强了公司员工的安全意识，也提高了公司的安全管理水平。2012年公司获得青岛市落实安全生产主体责任A级企业称号，通过了安全生产标准化三级企业达标验收。



教育

2012 Corporate Social Responsibility

加强培训

公司坚持以高标准选人、高质量育人、高水平用人原则开展人力资源各项工作，对新进员工进行岗前教育，对在职工工进行岗位技能培训，特别是对经营管理队伍进行高层次的提升培训。全年举办 MBA 班、知识讲座、技能培训等各类培训。

公司开展专业口径和专业线关键用户培训共计 1000 人次，各企业共开展业务技能培训人员规模达到 6450 人，共计 9596 人次，培训覆盖率达 45.1%，培训课程达 74192 课时，较往年增长 26%。在经济指数下行的趋势下，2012 年度经纬纺机仍投入职工教育经费 762.39 万元，重视培训的开发和管理力度，公司总部 2012 年培训经费 62.06 万元。



案例

公司总部举办商务英语口语培训班

2012 年 8 月开始，公司总部举办商务英语口语培训班，此次培训特聘外籍教师，分中级和高级两个班，共 80 个课时，参加人员主要为公司领导、各业务部门骨干共计 40 人，采用讲解演示、案例分析、情景模拟、实操训练等形式多样的培训方式，培训内容涉及商务英语口语、商务英语写作、商务英语谈判、社交常用英语等内容，极大地提高了大家学习英语的热情，增强了大家应用商务英语口语的能力。



案例

◎ 公司高管参加 MBA 培训

公司结合恒天战略规划的要求，选拔企业中高管及关键人才参加 EMBA、MBA 等培训班共计 40 人，工程硕士等研究生培训班共计 46 人，均以优异的成绩顺利毕业。



◎ 新楚风首批 8 名装配工人赴荷兰培训

为实现 GINAF 重卡产品国产化，湖北新楚风 2012 年首批赴荷兰培训学习的 8 名员工，在荷兰的洋师傅的带领下，刻苦学习汽车装配技术，已学满三个月后回国。此次新楚风派往荷兰 GINAF（吉纳福）学习培训的员工，均为常德纺机选派的技术能手，尽管他们大多没有汽车装配经验，但是他们具备机械加工操作经验，学习起来比较得心应手，回国后，可以很快融入到国产化产品的装配生产工作中。





案例

◎ 经纬榆次分公司选拔 26 名优秀青工赴天津培训学习

为加强企业技能人才队伍建设，培养一批现场工艺技术和质量检测技术的复合型人才，经纬榆次分公司决定选拔一批优秀青工赴天津培训学习。经过层层推荐审核，共有 46 名青工参加了“天津班”理论考试。结合考试、面试成绩及日常工作能力综合素质的考评结果，最终确定了 26 名优秀青工赴天津学习深造。

专项技能

公司持续加强人才强企战略，组织开展了一系列职工技能大赛、技术比武和岗位练兵活动，造就了一批作风过硬、技术精湛、爱岗敬业、踏实肯干的专家型、高技能人才。职工队伍整体素质显著提高，为公司实现科学发展、提供了有力保障。

案例

◎ 持续开展职工劳动技能大赛

2012 年 9 月，由恒天集团主办、经纬榆次分公司承办的“中国恒天集团公司第五届职工职业技能大赛”在山西榆次隆重举行。经纬纺机共派出 10 个代表队 78 名选手参加了此次加工中心、车工、焊接、钳工、外贸英语等 5 个项目的比赛。经纬纺机参赛选手积极进取，奋勇争先，取得了 1 个优秀组织奖，2 个团体奖，12 个单项奖，共有 12 名同志受到了表彰。另外，榆次分公司全年共有 141 人取得了相应工种的技能等级操作证；推荐 87 参加技师、高级技师培养工作；选拔 28 名优秀技术工人赴天津职业技术师范大学参加“现场质量与工艺”专业的脱产培训。



成长

2012 Corporate Social Responsibility

明晰职业发展路径

公司注重员工的职业发展，打破了行政职务晋升是职业发展的唯一通道，建立“双通道”职业发展体系，打破了单一行政职务发展路径，突出培养创新型科技人才、复合型业务技术人才、技术拔尖人才，努力建设满足企业战略发展的人才队伍。

在技术人才领域，建立了设计、主管设计、主任设计、项目副经理、项目经理、产品总设计师的专业技术人员发展通道；在技能人才领域，建立了技能人才、关键岗位人员、专业拔尖人才的技能人才发展通道。在人才培养上，建立了岗位轮换、后备人才培养、挂职锻炼的培养方式。

搭建员工成长平台

2012年，公司在人员使用上，汲取现代新型管理理念，积极探索有利于员工成长的合理、有效途径，为员工营造“人尽其才，才尽其用”的良好成长环境，激发员工的向心力和创造力，为员工的不断成长与发展搭建平台。

公司大胆启用年轻干部，为优秀年轻人的成长提供平台。一方面，公司通过实行公开选拔、竞争上岗的方式，本着“民主、公开、竞争、择优”的原则，加大力度推进年轻干部选拔工作。近两年来，总部新提任中层干部平均年龄约36岁，新提任企业领导平均年龄约44岁。另一方面，自2012年下半年开始，公司启动干部挂职锻炼工作，总部选派了优秀的青年干部到下属企业进行挂职锻炼。干部挂职锻炼工作拓宽了公司干部教育培养和实践锻炼的渠道，为年轻干部成长开辟了成长快车道。

此外，在完善现有行政管理职务晋升发展通道体系的同时，公司还为专业人才开辟了新的职业发展通道。2012年总部组织开展高级专业人才评聘工作，共计8人进入非领导职务序列，使从事不同岗位工作的员工均有可持续发展的路径。



文化

2012 Corporate Social Responsibility

典型激励

公司利用网站、报纸等媒介，大力宣扬先进人物，杰出代表，优秀新、老员工，用榜样的力量感染、鼓舞员工健康成长。

经纬榆次分公司职工白润生以全国第四届职工职业技能大赛铣工第三名的突出成绩，荣获中华全国总工会颁发的“全国五一劳动奖章”，这是继 2001 年之后我公司职工再次获此殊荣。职工武克龙也以 2012 年山西省职工职业技能大赛车工第六名的好成绩在会上受到表彰。大会同时表彰命名“白润生技能大师工作室”为“山西省劳动模范创新工作室”。

案例

◎ 全国人大代表代朝霞接受 11 家网站访谈

2012 年 3 月 8 日 19 时 30 分，十一届全国人大五次会议新闻中心组织中国人大网、人民网、新华网、中国网、国际在线、央视网、中国经济网、中国新闻网、中国广播网、光明网和法制网等 11 家网站，联合开展了主题为“一线工人、农民代表谈履职”的网络访谈。经纬纺机下属公司常德纺机摇架分公司工人代朝霞和其它 3 位来自一线的工人、农民代表，畅谈了政府的工作报告，与网民进行了在线交流。

浓厚企业文化氛围

公司建立以经纬文化为主导，认真宣贯“业绩、规则、诚信”的企业价值观，树立以“业绩论英雄”的工作导向，构建与国际先进水平相匹配的企业文化。

案例

◎ “我们一起过中秋”

为了让经纬驻京单身职工过上一个温暖愉快的中秋节，2012年9月23日晚，公司领导和单身员工开展“我们一起过中秋”活动。大家欢聚一堂，围坐在一起包饺子，活动欢乐祥和，洋溢着经纬大家庭的温暖和氛围，传递了公司领导、工会对公司单身员工的深切关怀和鼓励。



◎ “健康你我，拥抱春天” 健步走

2012年4月经纬纺机在国家奥林匹克森林公园举行“健康你我，拥抱春天”健步走活动。参加健步走活动的队伍中，有激情四射、活力无限的中青年职工，他们健步如飞、你追我赶、意气风发，构成了一幅幅和谐唯美的画面。



◎ “庆三八·展风采” 女职工健排舞大赛

2012年，经纬榆次区域举行了“庆三八·展风采”女职工健排舞大赛。来自各单位的600余名女职工用优美、动感的舞姿迎接第102个“三八”国际劳动妇女节的到来。女职工们伴着欢快的节奏，身着靓丽的服饰，尽情地徜徉在美妙的旋律中，用一支支激情四射、充满活力的健排舞展示着女性特有的魅力和风采，增添了健康向上、文明和谐的生活情趣。





回报社会 SOCIAL RETURNS

经纬纺机认真贯彻落实国家节能减排要求，深入推进绿色生产，积极参加公益事业，坚持传播文明风尚，鼓励员工发扬志愿者精神，积极推进经济社会绿色、和谐发展。

公益 环保
责任 荣誉



公益

2012 Corporate Social Responsibility

公司本着对社会的奉献精神，积极参与国家建设、救灾、慈善、助学、福利等各项公益事业，推动了员工的奉献精神和社会责任感的增强，塑造了公司的良好形象，为构建和谐社会的做出了贡献。2012年，榆次分公司工会积极参加地方大病医疗互助，缴纳互助金额21.6万元；鞍山周边地区发生了严重的泥石流洪灾，多处路段被冲毁，鞍山经纬海虹公司积极提供装载机支持灾后重建工作；常德纺机进行棚户区改造、垃圾桶卫生设施、道路维修、绿化改造等投入133万元，为做好年度防汛抢险工作向当地政府部门捐赠了价值一万元的防汛物资，缴纳了六万元公共人防工程维护费，并投入2万元免费接送社区20余名教师上下班。

公司所属企业在地方经济社会发展中，起着举足轻重的作用。经常参与当地公共政策的制定、参与重大会议研究城市与社会发展，并对当地政策的实施和地方经济的发展产生重大影响，起到了重要地推动作用。天津宏大有三人分别担任了市人大代表、第十届党代会代表、河北区政协委员，为地方发展积极献计献策。

公司信誉良好，达到3A级银行信用评级，积极纳税为国家经济发展做贡献。其中，常德纺机被评为常德市三资企业税收十强，湖南省A级纳税信用单位，中国人民银行景气调查重点企业，宜昌经纬被宜昌市国税局评为“纳税先进单位”。

公司达到 3A 级
银行信用评级



志愿者活动

案例

◎ “沈阳工人哥们关爱行动”

“沈阳工人哥们关爱行动”，有包括沈阳宏大在内的 4 家企业的职工自愿者共同参与，他们以行动奉献爱心，为社会传递更多正能量。旨在关心农民工子女的身心健康，丰富他们的课余文化生活，帮助孩子们从小树立正确的世界观、人生观和价值观。



◎ 经纬一家人 献血献爱心

2012 年，经纬纺机所属企业一同志的孩子患上了白血病，噩耗传来家人悲痛异常，先后辗转上海、北京多处求治，急需 B 型血小板，然而北京血库该种血型血小板严重告急，仍需寻求自愿献血者。

当公司工会得知该情况后，立即在驻京企业范围内开展“经纬一家人，献血献爱心”活动，提倡互助、互爱的理念，倡议大家伸出温暖的手，各分会党员、会员都踊跃报名献血，经过验血筛选，姚跃、谢耀平、曹博君、刘晓军、郭宏寿、鲍传海等同志成功为白血病孩子献出 7 个单位的血小板，为孩子手术做好了充分准备。



◎ “学习郭明义”青年志愿者服务队

经纬榆次分公司团委向公司广大青年发出了向“当代雷锋”郭明义学习的倡议。公司团委组织各直属团组织近 60 名志愿者组成“学习郭明义”青年志愿者服务队，走上街头开展青年志愿服务活动，用自己的实际行动学习、弘扬雷锋精神。



帮扶助困

经纬纺机高度重视员工困难家庭生活问题及子女上学难问题。2012年经纬总部和各企业陆续建立专项帮困资金，用于救助有困难员工，共捐助59.8万元。

案例

◎ 公司积极开展“帮困助学”活动

自2009年以来，在经纬纺机公司党委的亲切关怀指导下，公司工会积极组织开展“帮困助学”活动，四年先后共资助了115名困难职工子女上大学，共发放助学资金69万元。今后经纬纺机将一如既往给予这些孩子们关心和帮助，继续履行企业社会责任，为创建和谐社会、为公司健康平稳发展作出积极的贡献。



◎ 走访慰问企业困难职工

2012年春节前夕，恒天集团董事长、党委书记张杰，经纬纺机股份公司总经理、党委书记姚育明等领导，在天津宏大董事长张建国、总经理李彭的陪同下来到天津宏大公司重病退休困难职工姚慧真家中慰问，送上企业的一片真情和新春的祝福。



◎ 时刻不忘老职工

2012年春节前夕，常德纺机积极开展各项慰问工作。公司党、政、工领导深入职工家属区走访慰问离、退休干部、老高工、光荣军属80人（户）。为他们送去了公司党委和工会的亲切关怀和节日祝福，并为他们送上了慰问金。对异地安置在上海、无锡等地的老高工和离休干部，采用委托托管单位慰问和电话慰问的形式，为他们送去了企业的温暖和节日的祝福。



环保

2012 Corporate Social Responsibility

公司坚持“环境状态良好，保障职工健康，维护生态平衡，促进企业可持续发展”的环保方针，各企业不断完善现有环境管理系统，在政府有关部门的指导下，忠实履行环保责任。在企业生产环境、资源利用、节能减排等方面取得了较好的效果，得到了社会的认可。

环保绩效

公司在进行自身降低能源消耗、减少污染物排放，以降低生产成本的同时，还在为用户提供低能耗、低污染纺机装备，共同承担国家的节能减排任务，一同为社会做出贡献。2012年，公司共进行节能减排投入844.61万元，并不断采取科技手段，淘汰落后的工艺与设备，使能耗与污染物排放逐年降低。其中，万元产值能耗从2010年的0.05吨标准煤逐年降低至2012年的0.03吨标准煤；2012年的用水总量较2011年没有上升，SO₂排放同比下降1.13%，化学需氧量排放同比下降了14.27%，取得了明显的社会效果与经济效益。

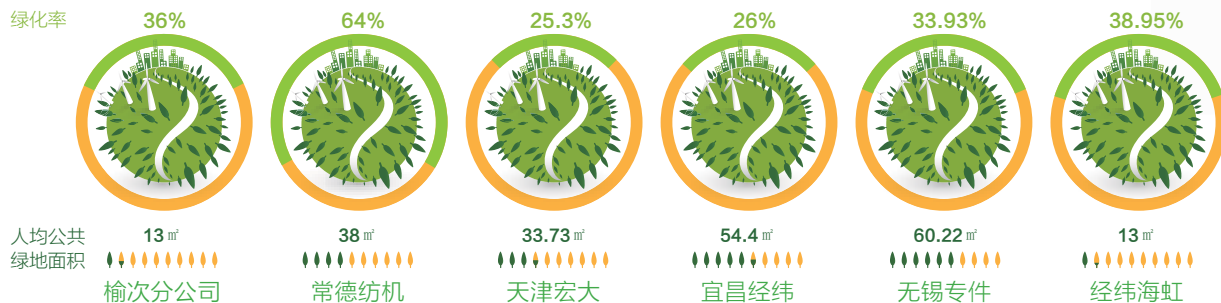
项目	2010年	2011年	2012年
万元产值综合能耗 (吨标准煤)	0.05	0.03	0.03
SO ₂ 废气排放量 (吨)	42.45	31.02	30.67
COD (化学需氧量) (吨)	52.68	89.2	76.47



环保企业

我们通过各种节能减排举措和技术，减少在日常办公、生产作业等各运营环节的能源消耗和碳排放，做到废水达标排放，废渣综合利用，危废专项处理，提高环境管理水平和整体运营绩效。报告期内，企业生活垃圾全部由当地市政进行无害化处理，无一企业有环保负面信息，均能达到国家污染物排放标准。

企业建成区绿化率



案例

◎ 宜昌经纬节能减排成效显著

宜昌经纬 2012 年加大外购铸件和铸件钣金优化措施，在产能不变的情况下铸造使用电能比去年同期减少 53 万度，电力使用下降了 48.2%。能源消耗总量 622.2 吨标煤，较上年节约了 119.47 吨标煤，工业增加值能耗 0.11 吨标煤 / 万元，相比降低了 54.84%。用喷砂机替代酸碱化合物对零件进行砂光除锈，都使有害污染物的排放大大降低。利用新工艺、新技术，科学合

理排版，有效提高材料的利用率，全年节约板材 180 吨。采用新型节能空压机、并改造原有送气管道，保证生产用气的同时，降低电能的使用和压缩空气的浪费。加大研发节能产品，实验节能效果达 20%。对厂区的供水网进行改造，优化供水系统，全年用水 150690 吨，节水 96000 吨，其中循环用水 39177 吨，循环用水占比 26%。

 案例

◎ 榆次分公司积极响应政府节能减排举措

榆次分公司落实淘汰高耗能落后机电设备计划，投资 74 万元完成了对大机工场线路、照明的改造，大力推动节能灯具的使用，顺利通过了地方政府的节能监察。同时，按规定进行排污申报登记，工业废水总排口安装 COD 和氨氮在线监控设施，保持运行状况良好，取得排污许可证。主要污染物控制指标：COD： $\leq 200\text{mg/l}$ ；石油类： $\leq 10\text{mg/l}$ ；六价铬： $\leq 0.2\text{mg/l}$ ；SO₂：

$\leq 1200\text{mg/m}^3$ 。晋中市环境保护监测站实际监测指标：废水排放量 29.968 万吨 / 年，COD 21.57 吨 / 年，二氧化硫 0.87 吨 / 年，烟（粉）尘 8.21 吨 / 年。公司金切设备利用率为 73.41%；数控设备利用率为 85.18%。废水采用物化法处理，废气采用湿式除尘脱硫技术，固废综合利用（制作空心砖）。

◎ 咸阳经纬退城进园通过“环境影响评价”

咸阳经纬退城进园选址为政府确定的纺织工业园区，新厂区建设“环境影响评价”已通用过咸阳市环保局评价，按环评要求组织施工，竣工后经环保验收投入使用。

◎ 青岛宏大采用清洁生产技术

纳米钝化。采用新技术淘汰“磷化工序”改变传统工序，使得化学反应在常温状态下进行，节约了大量的能源，不再产生对环境污染的磷化渣，每年可节约超过 40 万元。

取消铝合金盖板涂塑。涂塑材料污染环境，并要求环境恒温、恒湿，浪费能源。在铝合金盖板上，

通过冷挤压成型和加工的方式达到平面度要求，取消了“涂塑工序”，累计节能 18 万元。

以塑代钢、粉末冶金。分析零件结构和使用特性，对结构复杂、受力要求不高的零件采用塑料材料、粉末冶金材料制作，降低制造成本，提升产品外观质量，减少对环境的污染。



环保产品

以科技创新打造绿色产品，大力发展高效节能型产品，提高产品使用寿命，用可回收钢箱替代传统木箱包装，减少污染物排放，建设资源节约型现代企业是经纬纺机节能减排的重大责任。

案例

◎ 喷气式织机

喷气、喷水织机都属于被动引纬，与箭杆织机相比，在引入纬纱线密度不高的情况下具有速度优势。喷水织机除了有噪声污染外还有水污染，喷水织机用的水需要特殊处理，喷出去的水 COD 超标，属于污染物。喷气织机则需要压缩空气，仅有噪音污染。

◎ 墙纸印花生产示范线

黄石经纬研发、制造的墙纸印花机，环保、节能方面主要体现在整机的烘干单元全部采用红外烘干单元，没有油加热或蒸汽加热必备的锅炉燃烧所产生的废气对环境的影响；圆网印花单元，由于壁纸印花过程中，工艺要求有效印花幅宽要小于原纸的幅宽，且不会透印，所以，印花浆料对导带的污染很少，整机只配有一组水洗装置，相比于同类型的印花机，用水量要节约 80% 左右。

环保公益

公司员工从自身做起，积极参与植树等各类公益环保活动，以实际行动践行绿色环保理念，改善生态环境。



责任

2012 Corporate Social Responsibility

责任战略

企业内部现存的有利于社会责任发展的因素变化	主导产品细分市场占有率高；拥有一定数量的专利权；有一支适应纺机生产和研发的骨干及员工队伍。
企业外部环境中现存的有利于企业社会责任发展的因素变化	全球纺机产业东移，我国已成为纺织机械产销大国已是事实，各大类纺机占世界份额在逐年递增。
企业促进及利用上述因素的规划	生产努力实现精益化，全力满足市场需求：一是进一步调整生产组织形式；二是持续优化生产工艺流程；三是加大技术革新提高劳动效率；四是实施多劳多得薪酬激励机制。
企业内部现存的主要的社会责任风险	<p>劳动力、能源、运输、原料本身的涨价趋势，在多重作用下，企业经营成本正在大幅度上涨，盈利能力面临考验。</p> <p>对节能环保新产品的需求，趋使企业加强对科技研发的投入和对新技术、新工艺的研究。</p> <p>行业内对手之间的竞争日趋激烈，对产品的质量和售后服务的完善要求越来越高。</p>
企业外部环境中现存的社会责任挑战	2013年世界经济仍处在深度调整期，全球经济维持低速增长，不会出现大的改观。2013年，是中国第四代领导集体上任的第一年，我国的重大经济政策将保持一定的连续性。国际纺机业经过此轮危机，后劲不足，相继发生出售和重组。
企业应对上述风险与挑战的方案	<p>2012年公司深入开展管理提升活动，充分利用各类资源，以业务结构为主线，推动股权结构、产品结构、市场结构、组织结构和人才结构的调整，实现可持续发展。</p> <p>以自主创新为动力，积极推动行业技术进步和产业升级，提升我国在纺织机械装备业的国际地位，以装备产业报国，做百年纺机企业，努力实现打造国际知名企业、世界一流品牌的发展战略。</p>



荣誉

2012 Corporate Social Responsibility

纺织行业迅猛发展，对国产纺机的繁荣起到了积极的推动作用，经纬纺机作为我国纺机行业龙头企业乘势而上，主动发挥领头羊的作用，为提升国产纺机在市场中的地位做出了积极贡献。2012年，公司荣获中国纺机之星、中国经编行业创新企业、全国首批“环保

装备专精特新企业”、2012年度全国纺织行业质量管理小组活动优秀企业、全国厂务公开工作先进单位、“十一五”期间节能工作先进企业、山西省节能先进企业、山东省创新型企业。

企业参加的社会团体担任的相关职务

社会团体	职务
中国纺织工业协会	理事
中国纺织机械器材工业协会	常务理事单位
中国棉纺织行业协会	常务理事单位
中国针织工业协会经编分会	副会长单位
全国纺织机械与附件技术委员会标准化技术委员会	委员单位
随州市汽车行业协会	会员



环保装备专精特新企业
中国环保机械行业协会
中国环境保护产业协会
2012年11月



山东省创新型企业
山东省科学技术厅
山东省国资委
山东省总工会
2012年3月



2012 中国工业行业排头兵企业
中国工业报社
2012年11月



中国机械工业优秀企业
中国工业联合会
2012年2月



2012 卓越领导者
全国纺织行业质量管理小组活动
中国纺织工业联合会
中国财贸轻纺烟草工会全国委员会
2012年



2012 年度中国纺机之星
《纺织服装周刊》杂志社
2012年6月




2012 年度中国纺织服装行业社会责任信息披露实践
中国纺织工业联合会
2012年6月



未来展望

FUTURE PROSPECTS





未来五年，经纬纺机以“成为纺机为主导的多元化实业集团”为方向，在保持纺机主业核心地位的前提下，构建以纺机业务为核心，金融及股权投资、其他非纺机械业务共同发展的业务经营格局，积极提升自主创新能力、提高品牌贡献率，努力成为技术领先、管理科学、核心竞争力突出，具有较强市场竞争力的国际化企业集团。

公司坚持战略自信，能力自信、文化自信，队伍自信，攻坚克难，不断超越，持续增强公司的国际竞争力，加快建设世界一流纺机企业集团。

2013年是落实“十二五”规划的最关键一年，经纬纺机将按照“跻身世界一流纺机企业”的总目标，秉承“业绩、规则、诚信”的核心价值观，进一步将履行社会责任与公司的发展战略和日常经营更加紧密地结合起来，在主业做精、产业做大、企业做强的同时，大力推进非纺机械、金融信托及股权投资共同发展，坚持管理提升，做到稳健经营，切实提高可持续发展能力，全面推进公司与经济、社会、环境的持续协调发展。公司将在以下方面实现新的突破：

坚持结构调整为主线，依托主业支撑，大力推进

非纺机械、金融信托及股权投资的发展，进一步深化产业结构调整、深化运营结构调整，打造优势产业。

实施科技领先战略，培育产品研发创新能力，在“再创新”和“微创新”上下功夫。“再创新”就是走引进、消化吸收和改进提高的路子，对标国内外先进技术，学习、理解和借鉴，在原有的技术基础上加以改进和提高。

全面深化对标挖潜，把对标作为一种基本的思维模式和工作习惯，瞄准先进标杆，建立科学的对标体系，找准差距，分析原因，明确目标，制定措施，狠抓落实，持续提升运营效率和效益。

大力推进信息化建设，围绕数字化经纬目标，继续加强集团化系统平台建设，完善试点单位应用，确保SAP-ERP系统覆盖到全部棉纺设备企业，适时启动高阶功能实施，搭建决策支持体系。

进一步加强文化和队伍建设，完善企业文化建设的长效机制，引导员工干一行、爱一行、精一行，建设忠诚企业、勤奋敬业、遵章守纪、勇于创新、甘于奉献的职工队伍，提升全员道德素养，提高公司软实力。



中国纺织工业联合会
经纬纺织机械股份有限公司 2012 年社会责任报告
鉴证声明

中国纺织工业联合会（以下简称“联合会”）应经纬纺织机械股份有限公司（以下简称“经纬纺机”）的要求，对《经纬纺织机械股份有限公司 2012 年社会责任报告》（以下简称《报告》）执行鉴证工作。《报告》披露的所有数据和信息全部由“经纬纺机”提供。联合会对《报告》进行了书面审阅，并委托必维国际检验集团（BV）对《报告》依据《中国纺织服装企业社会责任报告验证准则》（CSR-VRAI）实施独立验证。

鉴证结论

- “经纬纺机”编制的 2012 年社会责任报告符合《中国纺织服装企业社会责任报告纲要》（CSR-GATEs）的指标涵盖要求和《中国纺织服装企业社会责任报告验证准则》（CSR-VRAI）关于报告质量的要求。
- 必维国际检验集团（BV）依据《中国纺织服装企业社会责任报告验证准则》（CSR-VRAI）对经纬纺织机械股份有限公司 2012 年社会责任报告独立实施并完成了验证，我们建议各利益相关方接受并认可其所做出的验证结论。

鉴证独立性、公正性及能力声明

中国纺织工业联合会是全国性的纺织行业联合会，主要成员是有法人资格的纺织行业协会及其他法人实体，是自愿结成的非营利性的社会中介组织。联合会的宗旨是为中国纺织现代化建设服务。中国纺织工业联合会社会责任建设推广委员会是中国纺织工业联合会下设的专业委员会，由处于供应链中的企业、采购商和其他相关机构自愿组成。其目的是联合各方力量宣传和普及社会责任理念，帮助企业提高社会责任管理水平。鉴证人与“经纬纺机”无任何利益或冲突关系，鉴证活动是独立的、公正的。

孙瑞哲
 副会长
 中国纺织工业联合会



2013-08-08



BUREAU VERITAS 验证声明

验证目的

Bureau Veritas Certification (以下简称“BV”)受中国纺织工业联合会的委托,对经纬纺织机械股份有限公司(以下简称“公司”)《2012年度企业社会责任报告》(以下简称《报告》)执行第三方验证工作。《报告》披露的所有数据和信息全部由公司提供,BV未参与《报告》编写过程。BV的职责是通过验证《报告》的数据和信息及其收集、分析和管理工作,对《报告》所披露数据和信息的全方位性、客观性、适宜性、响应性和发展性提供独立第三方的验证声明。

验证范围

- 报告范围覆盖经纬纺织机械股份有限公司及其下属分公司的数据和信息,验证过程中只拜访公司总部办公区(位于北京市亮马桥路上海第一中心7层),未拜访其他分公司和利益相关方;
- 验证信息覆盖2012年1月1日至2012年12月31日期间,《报告》中所披露的数据、信息和管理支持系统,及其收集、分析和汇总等相关过程的客观性和可靠性;
- 以下信息排除在验证范围之外:
信息披露期限之外的数据、信息及活动;
关于公司的立场、观点、信仰、承诺、目标和未来意图的陈述;
通过第三方财务审计的财务数据和信息。

验证等级:合理保证等级

验证方法

- 访谈公司相关工作人员和管理人员;
- 评审文件和数据记录等证据;
- 数据收集和统计系统的抽样验证;
- 通过互联网等方式,获取外部公开数据和信息;



BUREAU VERITAS
Certification



- 评价信息的收集及相关管理流程。

验证活动根据《必维验证程序》、ISAE3000标准和《中国纺织服装企业社会责任报告验证准则（CSR-VRAI）》进行，同时参考《中国纺织服装企业社会责任报告纲要（CSR-GATEs）》的要求。验证活动是基于必维认定的合理的而不是绝对的基础上进行策划、实施及给出结论。

验证结论

《报告》中所披露数据和信息是可靠的、客观的，BV在验证过程中没有发现重大系统性或实质性错误。BV识别出公司在《报告》编制和社会责任管理方面持续改进的机会，详见“改进建议”。

全面性

公司根据《中国纺织服装企业社会责任报告纲要（CSR-GATEs）》的要求，结合公司特点，从科学发展、提升价值、客户至上、造福员工、回报社会等五个方面披露了公司在社会责任管理方面的管理措施，具体行动和绩效数据，覆盖CSR-GATEs指标总数的80%以上，具有较好的全面性。

客观性

经过现场验证，《报告》中披露的信息和数据客观可靠，公司对各管理部门和下属公司提供的信息和数据进行统计和汇总，并提供了可追溯的、可核实的客观证据。

适宜性

《报告》披露了公司的生产规模、产品服务和社会责任具体行动，体现了纺织机械行业特点，规模和企业文化，具有一定的适宜性。

响应性

《报告》对于利益相关方关注的的关键问题，如：科技创新、经济责任、产品和服务责任、关爱员工责任、环保责任、企业公民责任等方面的关键议题，进行了披露和回应，便于读者比较全面的获取信息和做出客观评价。



发展性

这是公司第五次发布社会责任报告，与以往报告相比，公司在《报告》框架的合理性、社会责任量化数据的收集方面取得了较好的进步。公司坚持可持续发展“三重底线”原则，在运营管理过程中，不断提高科技创新能力，同时关注环境保护和社会责任的承担，具有一定的发展性。

改进建议

通过现场验证和报告评价活动，公司在社会责任管理方面有以下改进的机会：
建议公司根据《ISO26000：2010 企业社会责任指南标准》的要求，建立和完善社会责任管理体系，逐步完善 CSR 量化数据指标体系并将其纳入公司日常运营活动中，以不断提高报告的完整性和社会责任管理绩效。

验证独立性、公正性及能力声明

BV 是一家拥有 180 多年历史，在质量、环境、职业健康安全和社会责任领域提供独立验证服务的机构。验证小组成员与委托方、被验证方无任何利益或冲突关系，验证活动是独立的、公正的。

Fabien JOLY DE BRESILLON
中国区总监
Bureau Veritas 认证部
2013-8-8

黄敏
验证组组长
Bureau Veritas 认证部
2013-8-8



指标索引 INDEXING

指标序号	指标内容	10年采用	11年采用	12年采用	所在页码
1	企业状况及经济指标				
1.1.1	企业名称、住所和法定代表人	●	●	●	封二
1.1.2	企业的简要发展历程	●			
1.1.3	主要产品、工艺、业务与服务	●	●	●	9
1.1.4	所有制性质与法律组织形式	●	●	●	封二
1.1.5	企业组织结构与投资状况	●	●		
1.1.6	企业的主要客户与市场	●		●	31
1.1.7	企业的核心运营地区（国家）及当地的行业发展政策			●	37
1.1.8	企业的基础设施、固定资产及其规模				
1.1.9	企业在报告期间获得的主要奖励和社会认可	●	●	●	65
1.2.1	企业报告期间（或企业选定的期间内）的销售收入、利润总额、收益分配、留存收益及企业净资产收益率、资产保值增值率	●	●	●	25
1.2.2	企业全员劳动生产率	●			
1.2.3	纳税总额及税种细分	●	●	●	56
1.2.4	企业在报告期间的经营成本、向投资人支付的投资回报、向银行等债权人给付的借款利息以及向政府支付的税收之外的费用（包括实物投入及免费的专业服务）	●	●		
1.2.5	主营业务因市场环境变化导致的成本增长或收入增长	●	●		
1.2.6	报告期间政府给予企业的重大财政（或财政政策）支持	●		●	14
1.2.7	员工薪酬总额，及薪酬总额增长率、管理层与普通员工的薪酬分配比例		●	●	44
1.2.8	企业所有的核心知识产权，包括企业所有的品牌、专利与创新技术，以及在报告期内的增长幅度	●	●	●	14
1.2.9	企业在技术研发及品牌推广方面的投入及其占营收的比例	●	●	●	14
1.2.10	企业面临的主要经济风险与机遇及其对企业经营的影响程度	●	●		
1.2.11	企业因自然灾害等不可抗因素而导致的额外财务负担				
2	社会责任战略与方针				
2.1.1	企业的发展战略和价值观（企业文化）	●	●	●	18
2.1.2	社会责任在企业发展战略及价值观中的定位				
2.1.3	企业最高决策者或管理者关于上述定位的正式声明		●		
2.2.1	具体的社会责任方针声明			●	封二
2.2.2	符合此方针要求且符合企业实际的社会责任行为规范体系		●		
2.2.3	对利益相关方做出的关于遵循上述社会责任方针、行为规范和其它适用的法律法规及社会责任要求的承诺				
2.2.4	在此基础上做出的关于持续改进社会责任绩效的承诺				
3	社会责任管理体系				
3.1.1	企业对管理体系与社会责任绩效持续改进的认知及制度安排				
3.1.2	企业最高决策者或管理者任命的负责社会责任事务的高层管理者				
3.1.3	企业内社会责任职能的领导或协调机构，以及各部门、层次间社会责任职能、权限的分配方式，或者报告期间所做出的重大调整				
3.1.4	报告期间社会责任管理的主要目标与指标				
3.1.5	企业最高决策者或管理者为实现上述目标所配置的主要资源				
3.1.6	企业对各主要管理者在社会责任资质、能力和经验方面的要求				

指标序号	指标内容	10年采用	11年采用	12年采用	所在页码
3.1.7	企业已适用的社会责任相关的管理体系与标准认证, 参与的劳工、社会与环境倡议以及国内的和国际性的社会责任组织的会员身份				
3.2.1	企业规划社会责任管理的方法				
3.2.2	企业各部门、各层次社会责任职能有效性的考核与评价方法				
3.2.3	对适用的法律法规和其它社会责任要求的识别、获取与传达机制, 以及报告期内研究与传达的重要的法律变化	●	●		
3.2.4	企业为提高管理者和员工的社会责任意识而采取的措施, 包括对于本大纲第四部分所有指标方面的意识提升措施				
3.2.5	企业的社会责任培训制度以及报告期间内对所有管理者及员工所作的社会责任培训的次数、平均受训时间及覆盖率及费用支出, 包括与社会责任管理体系、风险识别与控制、职业健康与安全相关的各类培训	●	●		
3.2.6	企业在报告期间制定、修改或废止的主要的社会责任管理制度				
3.2.7	企业促进社会责任绩效的其它管理制度及其效果, 尤其是提升生产效率和促进精益管理的制度			●	19
3.2.8	企业各层次、职能部门的内部交流与协调安排及社会责任风险的监测、预防机制, 尤其是接单、销售部门与生产部门、人力资源管理部门、尤其是法律部门之间的协调机制及各部门的主要监控职责				
3.2.9	企业在应对、解决社会责任紧急情况、事故与危机方面的应急准备制度与应对措施			●	47
3.3.1	企业股东及员工向最高决策者或管理者提出意见和建议的机制与渠道, 及使用频率和主要议题	●	●	●	40
3.3.2	董事会中是否有独立董事, 以及董事会管理企业的用工、经济、环境和社会事务的机制	●		●	26
3.3.3	企业定期评价适用的对有关员工权益、社会和环境的法律法规以及其他相关要求的遵循情况的机制, 以及报告期内所作评价的结果概要				
3.3.4	社会责任目标、指标完成情况与各部门及其管理者业绩或薪酬的关联方式		●		
3.3.5	企业的社会责任内部审核机制				
3.3.6	企业的社会责任管理评审机制及报告期内主要的、有重大影响的管理评审结果				
3.4.1	企业识别外部利益相关者的标准与程序	●	●		
3.4.2	确认的外部利益相关者	●	●	●	31
3.4.3	企业收集、接收和处理外部利益相关者意见的机构及程序	●	●		
3.4.4	外部利益相关者参与企业社会责任管理的途径与方式	●	●	●	31
3.4.5	报告期间内上述途径与方式的利用频率	●	●		
3.4.6	报告期间内外部利益相关者所提出的主要社会责任议题	●	●	●	31
3.4.7	企业对上述议题的回应以及据此做出的管理制度变化	●	●		
4	社会责任绩效表现				
4.1.1	企业的产品安全方针及产品的国家检验状态			●	35
4.1.2	对主要产品和服务的生命周期评价及其对产品安全和健康的影响				
4.1.3	生产所使用的原料、辅料以及化学试剂等符合国家法律法规和强制性标准的情况的说明		●	●	20
4.1.4	企业建立并执行的进货检查验收制度的简要说明, 包括供货商的经营资格审核、产品合格证明和产品标识查验、产品进货台帐及退回等制度	●		●	21
4.1.5	主要产品的安全因素及生产流程中的安全控制方法				
4.1.6	如果出口产品, 企业对产品进口国(地区)的安全标准的识别或合同要求遵循的情况				
4.1.7	企业有关产品安全的企业检测、抽查制度及报告期内的抽查合格率			●	35
4.1.8	产品安全的国家抽查合格率及送检合格率			●	35
4.1.9	企业的产品召回制度说明及报告期间的召回次数及产品数量			●	35



指标序号	指标内容	10年采用	11年采用	12年采用	所在页码
4.1.10	获得消费者关于产品安全的信息的渠道，以及报告期内基于安全问题的退货率及消费者投诉次数及处理情况的统计	●		●	35
4.1.11	报告期由于产品或服务违反产品安全或消费者保护法规而受到处罚的情况及罚款总额		●	●	35
4.2.1	按照年龄段（18岁以下段，18到45岁段及45岁以上段）、性别、来源地区及教育程度划分的员工总数	●	●	●	42
4.2.2	按照用工类型（全日制用工、非全日制用工、劳务派遣工等）对员工总数的划分	●	●	●	44
4.2.3	（如果企业在境外有分支机构）企业在当地的用工总数与所占比例，以及从当地聘用的高层管理人员的数量	●			
4.2.4	企业在报告期（或过去一年）的员工流动率及按照年龄段、性别及来源地区和教育程度的细分	●	●	●	44
4.2.5	报告期员工的劳动合同签订率及现行有效的劳动合同按照合同期限（固定期限、无固定期限、以工作任务为期限）的合同细分，以及固定期限合同的期满续签率		●	●	43
4.2.6	中长期合同（合同期3年及以上）在签订固定期限合同的员工中的比例	●			
4.2.7	劳动合同条款的合法性说明及协商方式	●	●	●	43
4.2.8	报告期企业按照法律规定或合同约定而与之解除或终止劳动合同的员工人数		●	●	42
4.2.9	报告期企业向其支付经济补偿金的解聘员工人数及经济补偿金总数	●	●	●	42
4.2.10	企业禁止与预防童工的程序说明、报告期发现童工的案例总数以及救济上述童工的支出总额	●		●	43
4.2.11	报告期内未成年工的数量、所在工种、企业为其提供的职业健康与安全培训以及对未成年工体检的费用投入				
4.2.12	企业对强迫或强制劳动的政策、报告期间接收到的强迫或强制劳动投诉与举报案件数量及处理情况的说明		●	●	43
4.2.13	（正常工时制度下）报告期生产线员工的月平均工作时数、其中的加班时数及日平均加班时数			●	44
4.2.14	如果实行综合计算工时制，生产线员工在综合计算期间的日平均工作时数及周平均工作时数			●	44
4.2.15	报告期生产线员工平均享受的休息日（包括法定节假日）			●	44
4.2.16	企业的劳动定额制度说明及报告期间主要的劳动定额指标				
4.2.17	企业劳动工资总额占企业总支出的比例、男女员工基本工资的分类统计、企业最低档基本工资超过当地最低工资标准的比例，以及平均每月支付的加班费总数	●		●	44
4.2.18	员工工资依法按时足额发放的比例	●	●	●	44
4.2.19	员工工资的增长计划，尤其是随企业利润成长而增长的比例				
4.2.20	报告期员工享受病假、婚丧假及产假的案例数及占员工人数的比例			●	44
4.2.21	员工福利待遇支出的分类统计、各类津贴的分类统计	●		●	45
4.2.22	各项福利及津贴的分类覆盖率统计	●	●	●	45
4.2.23	员工社会保险支出的分类统计，包括保险种类、支付金额及分类覆盖率	●	●		
4.2.24	企业内工会组织或职工代表组织的设立、选举、组织变更等情况			●	46
4.2.25	企业内的工会会员数量、报告期内召开会员大会或者会员代表大会的次数，或者召开职工代表大会的次数	●	●	●	46
4.2.26	报告期内集体协商的次数，协商决议所决定的重大问题及其所涉及的员工的比例			●	46
4.2.27	（如果企业内设有工会）企业向工会拨缴的经费，以及本企业的工会组织在报告期内活动开支的分类统计		●	●	45
4.2.28	企业与工会或员工代表协商签订集体劳动合同的情况说明或报告期内集体合同发生的重要变更			●	43
4.2.29	报告期工会或职工代表组织开展的员工的企业满意度评测结果	●	●	●	46
4.2.30	企业内少数民族员工、残疾员工、外籍员工数量及所占比例		●	●	44
4.2.31	企业为保障少数民族员工和各种宗教教徒员工的民族习俗和宗教习惯所提供的便利措施			●	44

指标序号	指标内容	10年采用	11年采用	12年采用	所在页码
4.2.32	报告期间企业接收的员工因民族、种族、性别、宗教信仰等不同而在薪酬福利、培训、晋职、解聘、退休或续订劳动合同等方面受到歧视的投诉数量	●	●	●	44
4.2.33	报告期间企业接收的员工关于骚扰（包括性骚扰）、体罚、虐待、不适当的惩戒措施的投诉数量	●	●	●	44
4.2.34	企业关于防止歧视行为和防治骚扰与虐待的制度，以及报告期间企业对管理者和员工开展的有关培训、宣传及其覆盖率				
4.2.35	报告期内企业在员工关怀及员工职业发展方面的主要做法和投入情况，包括相关技能与知识的培训次数、时间和覆盖率	●	●	●	51
4.2.36	报告期间企业在改善员工工作环境及生活条件（宿舍、食堂、文体设施等）方面的总投入及类别细分，包括员工的平均居住面积	●		●	45
4.2.37	企业对职业健康与安全的危险辨识、风险评估和风险控制的措施以及报告期间企业内的主要危险源个数及控制		●	●	47
4.2.38	企业负责人安全生产资格证及企业安全人员资格证申领率及变更情况			●	47
4.2.39	特种作业人员持证上岗率、特种设备的定期检验率及更新率		●	●	47
4.2.40	报告期间发生的各等级安全事故及其处理情况，尤其是重特大火灾事故、重大设备事故、交通事故、化学品伤害事故和集体中毒事故的次数	●	●		
4.2.41	报告期间的工伤事故次数及工伤率、因工致残或重伤率、职业病率、误工率以及因工死亡人数及死亡率	●	●	●	47
4.2.42	报告期间传染病、艾滋病以及其它流行性疾病的发病率，企业关于此类疾病的培训、宣传及其覆盖率			●	46
4.2.43	报告期间企业的劳动纠纷案件数量以及企业履行劳动纠纷诉讼判决、仲裁裁决的支出			●	43
4.2.44	报告期间企业因违反劳动法律及职业健康与安全相关的法律所受到的行政处罚情况及受到的罚款数额			●	43
4.3.1	企业的环境管理体系及环境保护方针说明、环境保护机构建制以及环境保护能力建设，包括对管理层及员工的环境保护宣传与培训的次数及覆盖率，尤其是耗能设备操作岗位人员培训率	●	●	●	59
4.3.2	报告期间分种类统计的原材料使用量及可循环或再造材料的比例	●	●		
4.3.3	企业所采用的清洁生产工艺，以及报告期间停止生产、销售或使用的法律法规规定淘汰的用能产品和用能设备	●	●	●	61
4.3.4	企业所取得的节能质量认证证书以及在用能产品或者其包装上使用的节能质量认证标志		●		
4.3.5	企业设备和工艺的资源利用率、废弃物综合利用技术和污染物处理技术	●	●	●	61
4.3.6	按主要能源种类划分的各类一次能源消耗与二次能源消耗			●	60
4.3.7	报告期间的工业增加值能耗，每单位产出耗能量及其与前一报告期间（或年度）相比减少的比例	●	●	●	59
4.3.8	报告期间（或前一年度）通过采取节能措施以及提高能源利用效率所节约的各类能源的总量			●	60
4.3.9	报告期间使用替代能源与再生能源而节约的能源总量	●			
4.3.10	报告期间使用原水的总量及单位产出耗水量	●	●	●	60
4.3.11	循环利用水及再生水的总量及比例		●	●	60
4.3.12	企业的排污申报登记情况说明及排污许可证有效期内（或报告期间）企业各主要污染物排放总量控制指标		●	●	61
4.3.13	排污许可证有效期内（或报告期间）企业各主要污染物的实际排放量及依据类型、处理方法的分类统计		●	●	61
4.3.14	企业排放的污染物稳定达到国家排放标准的比例			●	60
4.3.15	单位工业产值主要污染物（包括工业废水排放量、化学耗氧量（COD）、二氧化硫、烟尘）排放量、浓度和去向，以及单位工业增加值主要污染物排放强度	●	●	●	59
4.3.16	温室气体排放总量及控制指标				
4.3.17	控制温室气体排放的措施及其效果统计	●			
4.3.18	企业主要排污口安装主要污染物监控装置的情况及运行情况说明		●	●	61



指标序号	指标内容	10年采用	11年采用	12年采用	所在页码
4.3.19	企业环保设施配备率及正常运转率				
4.3.20	企业废物（废水（液）、废气、废渣）综合利用率，包括工业固体废物处置利用率、工业危险废物处置利用率			●	60
4.3.21	产品包装物和容器的回收利用率	●		●	62
4.3.22	企业新、改、扩建项目“环境影响评价”和“三同时”制度执行率	●		●	61
4.3.23	报告期间企业缴纳的排污费总额，包括超标排污费的数额				
4.3.24	企业的选址（或新投资地区）及运营对当地生物多样性，尤其是自然资源及濒危物种的影响，以及企业建设和生产过程中所实施和采用的水土保持措施与设施			●	61
4.3.25	企业现有或报告期内获得使用权的土地的利用率，包括在集约利用土地方面的投资强度、建设期限和容积率			●	60
4.3.26	企业建成区绿化覆盖率及人均公共绿地面积				
4.3.27	机动车保有量和适用的机动车环保标准，以及机动车环保定期检测率				
4.3.28	生活垃圾无害化处理比例			●	60
4.3.29	环境污染治理投入总额、以及在环境管理、污染预防及环境技术开发方面的投入		●	●	59
4.3.30	报告期间环境污染事故及造成的影响统计，以及报告期间企业接收的有关环境污染的投诉次数和处理情况		●	●	60
4.3.31	报告期间企业受到的环保部门或其它方面的环境保护奖励	●	●	●	65
4.3.32	因违反环境法规而受到的罚款数额及其它法律制裁措施的次数，包括对企业金融信贷的影响		●	●	60
4.3.33	企业自愿继续削减污染物排放量的承诺以及与环保部门签订的改善环境行为的自愿协议	●			
4.4.1	报告期间包含社会责任条款或要求的重要投资协议				
4.4.2	企业主要的采购商、其主要的社会责任要求及进行工厂查验的采购商的比例				
4.4.3	报告期间企业接受的采购商工厂查验的次数、以订单数或供货量计算的社会责任查验的覆盖率				
4.4.4	报告期间采购商提供给企业的社会责任相关的技术援助或指导的次数及其与工厂查验总次数的比率			●	20
4.4.5	企业在工厂查验方面的总投入及其所占生产成本的比例				
4.4.6	采购商的平均交货期限、最短的交货期限、短于一个月的交货期的订单比例及总产量			●	21
4.4.7	企业的社会责任成本在采购协议中的体现方式、企业与采购商在社会责任成本方面的沟通及相关协议的内容	●			
4.4.8	企业选择供应商的社会责任条件与要求，及满足条件的供应商的比例		●	●	20
4.4.9	按照采购种类统计的企业供应商的数量构成及包含社会责任条款或要求的采购协议的数量及比例			●	20
4.4.10	报告期间企业对其供应商进行的社会责任指导或技术援助次数及效果			●	21
4.4.11	企业在反不正当竞争，尤其是在企业自有知识产权方面的所采取的法律措施的数量、投入的数量及结果统计				
4.4.12	企业因不正当竞争行为所受到的投诉、诉讼次数以及受到的法律制裁措施和赔偿的数量，包括违反国内外同行业知识产权引起的投诉与诉讼				
4.4.13	企业确保产品广告、促销等活动符合社会责任准则及竞争规则的程序			●	38
4.4.14	企业在金融信贷、纳税及履约信用方面的纪录、等级及相关利益方的满意度	●	●	●	56
4.4.15	企业在反商业贿赂方面的政策及报告期间对业务人员进行的反贿赂及反腐败培训的次数及覆盖率	●		●	38
4.4.16	报告期间企业接收到的有关企业业务人员接受或给予贿赂的投诉数及企业及其管理者所受到的与贿赂和腐败相关的法律制裁措施	●		●	38
4.4.17	企业的定价策略及产品价格在同行业中的相对水平			●	34
4.4.18	企业产品受到国外相关市场反倾销措施的情况及影响统计			●	36
4.4.19	企业参加的行业组织名称、企业管理者担任的行业组织职务	●		●	64
4.4.20	企业参与行业标准（及国家标准）的制定与发展的活动及其成果	●			

指标序号	指标内容	10年采用	11年采用	12年采用	所在页码
4.4.21	企业对客户信息的保护措施及报告期内信息泄露案例数	●	●	●	34
4.4.22	企业支付给受竞业规则限制的前雇员的补偿数额				
4.5.1	企业在当地社会发展中的一般作用及地位、对当地公共政策的发展及实施的影响与参与程度	●	●	●	56
4.5.2	为本地社区服务投入的人力数量及资金总量,包括对当地基础设施、生态、社区公共卫生、传统文化及公共文化活动的各种投入	●	●	●	56
4.5.3	企业投资的社会公益创业项目、与企业主要业务的联系程度及其效果				
4.5.4	企业、企业员工组织参与的支持社会弱势群体的社会活动项目、取得的业绩统计,包括支持妇女、残疾人及儿童发展的项目及受益者人数			●	56
4.5.5	企业参与的防灾、减灾活动及相关投入	●		●	56
4.5.6	企业支持各类教育机构的项目、投入及受益者人数		●	●	56
4.5.7	企业组织、参与或支持的公益科研项目、资金投入及研究成果				
4.5.8	报告期间企业的各类社会捐赠总额及分类统计(包括物资与资金)	●	●		
4.5.9	企业员工中志愿者人数、参与活动次数及志愿工作时数	●	●	●	57
4.5.10	企业参加的社会团体、企业管理者担任的相关职务、缴纳的会费及其它费用的数额				
4.5.11	企业所获得的社区发展及社会公益方面的奖励与认可	●	●	●	65
5	发展环境与社会责任绩效				
5.1.1	(除法律变化外)报告期间企业外部发生的影响企业社会责任绩效的社会责任事件				
5.1.2	企业对上述事件所采取的应对和解决方案及其效果				
5.1.3	上述事件对企业社会责任管理能力的影响				
5.2.1	企业内部现存的有利于社会责任发展的因素变化,和/或对未来一定时间内相关因素变化的预期	●		●	63
5.2.2	企业外部环境中现存的有利于企业社会责任发展的因素变化,和/或对未来一定时间内相关因素变化的预期	●		●	63
5.2.3	企业促进及利用上述因素的规划,包括具体的目标与措施	●		●	63
5.3.1	企业内部现存的主要的社会责任风险,和/或对未来一定时间内相关风险的预期	●	●		
5.3.2	企业外部环境中现存的社会责任挑战,和/或对未来一定时间内相关挑战的预期	●	●	●	63
5.3.3	企业应对上述风险与挑战的方案与需求评价		●	●	63
5.3.4	外部需求评价及对利益相关方的建议	●	●	●	31
6	报告借鉴与权限				
6.1.1	企业对于社会责任报告制度的方针	●	●		
6.1.2	报告信息所涵盖的时间范围	●	●	●	封二
6.1.3	报告周期及上次报告的日期(如有)		●	●	封二
6.1.4	报告内容范围的界定	●	●	●	封二
6.1.5	数据来源、计算基准与评价依据	●	●	●	封二
6.1.6	对本纲要的引用声明及各具体指标在报告中所在位置的说明	●	●	●	72
6.2.1	报告的编写部门或机构				
6.2.2	报告的内部评审方式及批准机构				
6.2.3	企业最高决策者或管理者关于报告内容及数据真实性的声明		●	●	封二
6.2.4	企业最高决策者或管理者关于接受利益相关方监督和质疑的声明			●	封二
6.2.5	关于报告外部认证或审计的方针及本报告的做法	●	●	●	68
6.2.6	本次报告在内容范围、采用标准、评估及批准方式方面的重大变化		●	●	封二
6.2.7	报告的获取方式	●	●	●	封底
6.2.8	关于报告问题的联系方式	●	●	●	封底



读者意见反馈

为了持续改进经纬纺机社会责任工作及社会责任报告编制工作，我们特别希望倾听您的意见和建议。请您协助完成意见反馈表中提出的相关问题，并传真到 010-84534135-8505。

1. 报告整体评价（请在相应位置打√）

序号	内容	很好	较好	一般	较差	很差
1	本报告全面、准确地反映了经纬纺机的社会责任工作现状？	<input type="checkbox"/>	<input type="checkbox"/>	<input type="checkbox"/>	<input type="checkbox"/>	<input type="checkbox"/>
2	本报告对利益相关方所关心的问题进行了回应和披露？	<input type="checkbox"/>	<input type="checkbox"/>	<input type="checkbox"/>	<input type="checkbox"/>	<input type="checkbox"/>
3	本报告披露的信息数据清晰、准确、完整？	<input type="checkbox"/>	<input type="checkbox"/>	<input type="checkbox"/>	<input type="checkbox"/>	<input type="checkbox"/>
4	本报告的可读性，即报告的逻辑主线、内容设计、语言文字和版式设计？	<input type="checkbox"/>	<input type="checkbox"/>	<input type="checkbox"/>	<input type="checkbox"/>	<input type="checkbox"/>

2. 您认为本报告最让您满意的方面是什么？

3. 您认为还有哪些您需要了解的信息在本报告中没有反映？

4. 您对我们今后的社会责任工作及报告发布有何建议？

如您愿意，请告知我们您的信息：

姓 名：_____ 职 业：_____

机 构：_____ 联系地址：_____

邮 编：_____ 电子邮件：_____

电 话：_____ 传 真：_____



经纬纺织机械股份有限公司
Jingwei Textile Machinery Co.,Ltd

地址：北京市朝阳区亮马桥路39号第一上海中心七层

邮政编码：100125

联系电话：（010）84534080 - 8505

传真：（010）84534135

网址：www.jwgf.com