

2013

中期報告

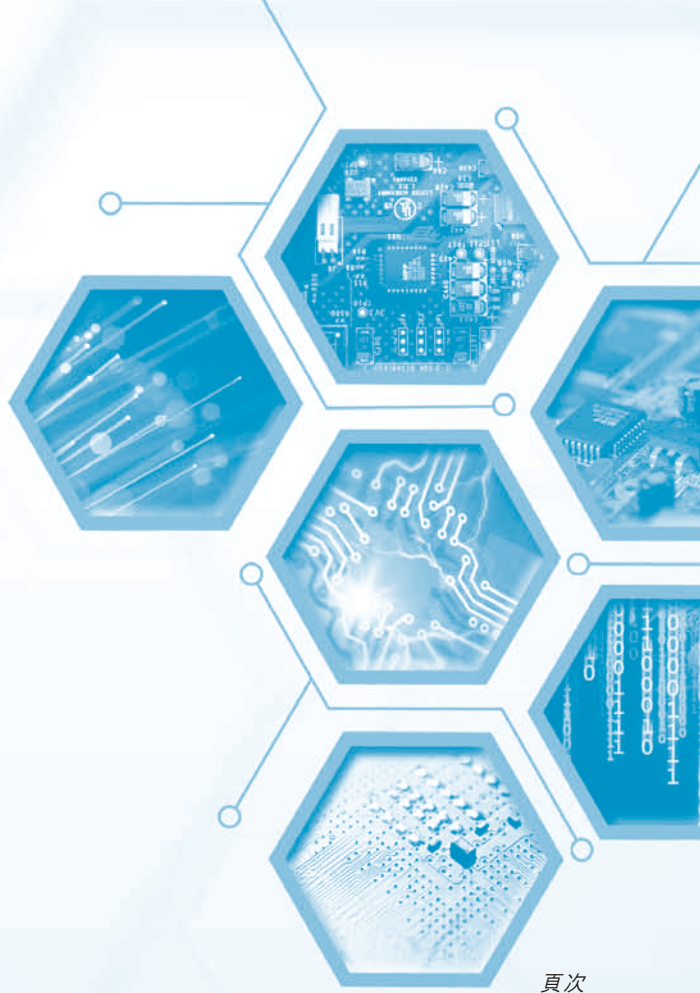
**HKC**

香港通訊

HKC INTERNATIONAL HOLDINGS LIMITED

香港通訊國際控股有限公司

(於開曼群島註冊成立之有限公司)  
股票代號: 248



# 目錄

	頁次
公司資料 .....	2
簡明綜合全面收益表 .....	3
簡明綜合資產負債表 .....	5
簡明綜合權益變動表 .....	7
簡明綜合現金流量表 .....	8
簡明財務報表附註 .....	9
管理層討論與分析 .....	18
其他資料 .....	19

## 公司資料

### 董事會

#### 執行董事

陳重義 (主席)  
陳重言 (行政總裁)  
陳明謙  
胡國林 *CPA, FCCA*  
葉文瀚  
吳治海

#### 獨立非執行董事

朱初立  
趙雅穎 *FCCA, ACA, CPA (執業)*  
羅家熊

### 公司秘書

胡國林 *CPA, FCCA*

### 註冊辦事處

Cricket Square  
Hutchins Drive  
P.O. Box 2681  
Grand Cayman KY1-1111  
Cayman Islands  
British West Indies

### 主要營業地點

香港  
黃竹坑道二十九號  
維他大廈十四樓B座

### 開曼群島股份過戶登記總處

Bank of Bermuda (Cayman) Limited  
P.O. Box 513 GT  
2nd Floor, Strathvale House  
North Church Street, George Town  
Grand Cayman, Cayman Islands  
British West Indies

### 香港股份過戶登記分處

栢年有限公司  
香港  
灣仔  
港灣道30號  
新鴻基中心10樓

### 核數師

李湯陳會計師事務所  
執業會計師

### 主要往來銀行

中國建設銀行(亞洲)  
香港上海滙豐銀行有限公司  
永亨銀行有限公司

### 股份代號

248

### 網址

<http://www.hkc.com.hk>

香港通訊國際控股有限公司（「本公司」）之董事會（「董事會」）欣然公佈本公司及其附屬公司（統稱「本集團」）截至二零一三年九月三十日止六個月之未經審核簡明綜合業績如下：

## 簡明綜合全面收益表

截至二零一三年九月三十日止六個月

		截至九月三十日止六個月	
附註		二零一三年 千港元 (未經審核)	二零一二年 千港元 (未經審核)
營業額	3	<b>121,816</b>	133,108
銷售成本		<b>(92,771)</b>	(96,201)
毛利		<b>29,045</b>	36,907
其他收入及收益	4	<b>2,003</b>	478
其他虧損	5	<b>(96)</b>	(477)
出售一間附屬公司之虧損	6	<b>(862)</b>	-
銷售及分銷開支		<b>(3,767)</b>	(3,762)
行政及其他經營開支		<b>(32,950)</b>	(40,497)
融資成本	7	<b>(497)</b>	(402)
除稅前虧損	8	<b>(7,124)</b>	(7,753)
稅項開支	9	<b>(2)</b>	(52)
期內虧損		<b>(7,126)</b>	(7,805)
其他全面收入／(開支)			
其後或會重新分類至損益表之項目：			
換算與海外業務所產生之匯兌差額		<b>592</b>	(520)
可供出售金融資產之公平值 (虧損)／收益		<b>(122)</b>	81
期內其他全面收入／(開支)		<b>470</b>	(439)
期內全面開支總額		<b>(6,656)</b>	(8,244)

## 簡明綜合全面收益表(續)

		截至九月三十日止六個月	
附註		二零一三年 千港元 (未經審核)	二零一二年 千港元 (未經審核)
以下人士應佔(虧損)/溢利：			
		<b>(7,414)</b>	(7,798)
		<b>288</b>	(7)
期內虧損		<b>(7,126)</b>	(7,805)
以下人士應佔全面(開支)/收入總額：			
		<b>(6,944)</b>	(8,237)
		<b>288</b>	(7)
期內全面開支總額		<b>(6,656)</b>	(8,244)
每股虧損－(港仙)			
－基本	10	<b>(1.44)仙</b>	(1.56)仙
－攤薄	10	<b>(1.43)仙</b>	(1.54)仙
股息	11	-	5,058

## 簡明綜合資產負債表

於二零一三年九月三十日

	附註	二零一三年 九月三十日 千港元 (未經審核)	二零一三年 三月三十一日 千港元 (經審核)
<b>非流動資產</b>			
物業、廠房及設備		<b>51,958</b>	53,822
投資物業		<b>189,535</b>	183,680
可供出售金融資產		<b>4,677</b>	4,798
購買投資物業之已付按金	12	<b>2,938</b>	4,618
		<b>249,108</b>	246,918
<b>流動資產</b>			
存貨		<b>23,093</b>	17,588
就承建工程應收客戶之總款額	13	<b>18,663</b>	21,484
應收賬款、按金及預付款項	14	<b>37,366</b>	42,200
現金及銀行結餘		<b>31,020</b>	42,832
		<b>110,142</b>	124,104
<b>流動負債</b>			
應付賬款及應計費用	15	<b>14,207</b>	22,355
就承建工程應付客戶之總款額	13	<b>178</b>	641
應付稅項		<b>735</b>	720
融資租約債務		<b>19</b>	31
銀行借貸		<b>44,452</b>	40,535
		<b>59,591</b>	64,282

## 簡明綜合資產負債表(續)

	二零一三年 九月三十日 千港元 (未經審核)	二零一三年 三月三十一日 千港元 (經審核)
<b>流動資產淨值</b>	<b>50,551</b>	59,822
<b>總資產值減流動負債</b>	<b>299,659</b>	306,740
<b>非流動負債</b>		
融資租約債務	51	60
遞延稅項負債	168	168
	<b>219</b>	228
	<b>299,440</b>	306,512
<b>股本及儲備</b>		
股本	5,667	5,152
儲備	293,773	301,232
本公司權益持有人應佔權益	<b>299,440</b>	306,384
非控股權益	-	128
<b>總權益</b>	<b>299,440</b>	306,512

## 簡明綜合權益變動表

截至二零一三年九月三十日止六個月

### 本公司權益持有人應佔

	本公司權益持有人應佔											
	股本 千港元	股份溢價 千港元	為股份 獎勵計劃 持有之股份 千港元	股份獎勵 儲備 千港元	股本儲備 千港元	投資重估 儲備 千港元	物業 重估儲備 千港元	遞稅儲備 千港元	保留溢利 千港元	總計 千港元	非控股權益 千港元	總計 千港元
於二零一二年四月一日	5,152	46,922	(1,089)	664	28,325	2,040	41,556	265	182,549	306,384	128	306,512
期內虧損	-	-	-	-	-	-	-	-	(7,414)	(7,414)	288	(7,126)
期內其他全面 （開支）/收入	-	-	-	-	-	(122)	-	592	-	470	-	470
期內全面（開支）/ 收入總額	-	-	-	-	-	(122)	-	592	(7,414)	(6,944)	288	(6,656)
根據股份獎勵計劃 獎勵予員工之股份	-	-	635	(591)	-	-	-	-	(44)	-	-	-
出售一間附屬公司	-	-	-	-	-	-	-	-	-	-	(416)	(416)
發行紅股	515	(515)	-	-	-	-	-	-	-	-	-	-
於二零一三年九月 三十日（未經審核）	<u>5,667</u>	<u>46,407</u>	<u>(454)</u>	<u>73</u>	<u>28,325</u>	<u>1,918</u>	<u>41,556</u>	<u>857</u>	<u>175,091</u>	<u>299,440</u>	<u>-</u>	<u>299,440</u>
於二零一二年四月一日	5,058	44,501	(1,041)	664	28,325	1,189	32,078	(1,102)	193,237	302,909	61	302,970
期內虧損	-	-	-	-	-	-	-	-	(7,798)	(7,798)	(7)	(7,805)
期內其他全面 收入 /（開支）	-	-	-	-	-	81	-	(520)	-	(439)	-	(439)
期內全面收入 / （開支）總額	-	-	-	-	-	81	-	(520)	(7,798)	(8,237)	(7)	(8,244)
應付股息	-	-	-	-	-	-	-	-	(5,058)	(5,058)	-	(5,058)
於二零一二年九月 三十日（未經審核）	<u>5,058</u>	<u>44,501</u>	<u>(1,041)</u>	<u>664</u>	<u>28,325</u>	<u>1,270</u>	<u>32,078</u>	<u>(1,622)</u>	<u>180,381</u>	<u>289,614</u>	<u>54</u>	<u>289,668</u>



## 簡明綜合現金流量表

截至二零一三年九月三十日止六個月

	截至九月三十日止六個月	
	二零一三年 千港元 (未經審核)	二零一二年 千港元 (未經審核)
經營業務所耗之現金淨額	<b>(8,893)</b>	(16,219)
投資活動產生之現金淨額	<b>2,334</b>	8,005
融資活動產生／(所耗)之現金淨額	<b>3,896</b>	(1,174)
現金及現金等值物之減少淨額	<b>(2,663)</b>	(9,388)
期初之現金及現金等值物	<b>31,703</b>	45,691
匯率變動之影響	<b>89</b>	(72)
期終之現金及現金等值物	<b>29,129</b>	36,231
現金及現金等值物結存分析		
到期日為三個月以內之定期存款	<b>20,060</b>	24,469
現金及銀行結存	<b>9,069</b>	11,762
	<b>29,129</b>	36,231

## 簡明財務報表附註

截至二零一三年九月三十日止六個月

### 1. 編製基準

此等財務報表乃遵照由香港會計師公會（「香港會計師公會」）頒佈之香港財務報告準則（「香港財務報告準則」）（其亦包括香港會計準則（「香港會計準則」）及詮釋（「香港－詮釋」））、香港普遍採納之會計原則及香港公司條例之披露規則編製。此等財務報表乃按照歷史成本原則編製，惟投資物業及若干金融工具乃按公平值計量。此等財務報表乃以港元（「港元」）呈列，而所有價值均四捨五入至最接近千元（惟另有指示者除外）。

### 2. 主要會計政策

未經審核簡明中期財務報表乃按照由香港會計師公會頒佈之香港會計準則第34號「中期財務申報」及按照香港聯合交易所有限公司證券上市規則（「上市規則」）之適用披露規定而編製。除下文所述外，所採納之會計政策與截至二零一三年三月三十一日止年度之年度財務報表內所載相符一致。

於本中期間，本集團已首次應用下列由香港會計師公會頒佈之香港財務報告準則及香港會計準則：

香港財務報告準則第7號（修訂本）	披露－抵銷金融資產與金融負債
香港財務報告準則第10號	綜合財務報告
香港財務報告準則第11號	合營安排
香港財務報告準則第12號	於其他實體之權益披露
香港財務報告準則第10號、 香港財務報告準則第11號 及香港財務報告準則第12號（修訂本）	香港財務報告準則第10號、香港財務報告 準則第11號及香港財務報告準則 第12號－過渡指引之修訂
香港財務報告準則第13號	公平值計量
香港會計準則第1號（修訂本）	呈列其他全面收益之項目
香港會計準則第19號（二零一一年經修訂）	僱員福利
香港會計準則第27號（二零一一年經修訂）	獨立財務報告
香港會計準則第28號（二零一一年經修訂）	於聯營公司及合營企業之投資
修訂香港財務報告準則	二零零九年至二零一一年週期之年度改進 （修訂香港會計準則第1號除外）

於本中期間應用上述有關香港財務報告準則及香港會計準則之修訂對該等簡明綜合財務報表內呈報之款項及／或該等簡明綜合財務報表內所載之披露並無重大影響。

### 3. 營業額／分部資料

本集團現時將業務分成三個經營分部－銷售流動電話、銷售商業解決方案及物業投資。本集團業務之分部資料呈列如下：

#### a) 分部業績、資產及負債

截至二零一三年九月三十日止期間匯報分部如下：

	於香港銷售 流動電話 千港元	於香港 銷售商業 解決方案 千港元	於中國大陸 和其他 東南亞國家 銷售商業 解決方案 千港元	物業投資 千港元	總額 千港元
外部客戶收益	83,531	21,392	14,417	2,476	121,816
跨部銷售	14	209	240	-	463
匯報分部收益	<u>83,545</u>	<u>21,601</u>	<u>14,657</u>	<u>2,476</u>	<u>122,279</u>
匯報分部(虧損)/溢利	<u>(6,133)</u>	<u>2,861</u>	<u>(4,617)</u>	<u>557</u>	<u>(7,332)</u>
銀行存款利息收入	167	-	30	-	197
融資成本	-	-	-	(497)	(497)
本期間折舊	(1,560)	(269)	(312)	(15)	(2,156)
期內非流動資產增加	12	509	66	25	612
	於二零一三年九月三十日				
	千港元	千港元	千港元	千港元	千港元
匯報分部資產	108,247	40,602	58,387	147,337	354,573
匯報分部負債	4,319	1,244	8,764	45,315	59,642

### 3. 營業額／分部資料 (續)

#### a) 分部業績、資產及負債 (續)

截至二零一二年九月三十日止期間匯報分部如下：

	於香港銷售 流動電話 千港元	於香港 銷售商業 解決方案 千港元	於中國大陸 和其他	物業投資 千港元	總額 千港元
			東南亞國家 銷售商業 解決方案 千港元		
外部客戶收益	73,214	28,845	28,615	2,434	133,108
跨部銷售	2	819	118	-	939
匯報分部收益	<u>73,216</u>	<u>29,664</u>	<u>28,733</u>	<u>2,434</u>	<u>134,047</u>
匯報分部(虧損)／溢利	<u>(10,120)</u>	<u>2,867</u>	<u>(1,829)</u>	<u>1,806</u>	<u>(7,276)</u>
銀行存款利息收入	156	-	73	-	229
融資成本	-	-	(2)	(400)	(402)
本期間折舊及攤銷	(1,985)	(240)	(571)	(11)	(2,807)
期內非流動資產增加	262	166	180	67	675
	千港元	千港元	千港元	千港元	千港元
匯報分部資產	120,585	44,279	62,230	139,130	366,224
匯報分部負債	4,473	10,142	8,482	41,245	64,342

匯報分部的會計政策與本集團會計政策相同。分部溢利／(虧損)代表每一分部未經獲分配來自於出售投資物業之收益、匯兌收益淨額、其他虧損及出售一間附屬公司之虧損前所賺取的溢利／(虧損)。這是匯報主要經營決策者的計量方法，以調配資源及評估分部表現。

### 3. 營業額／分部資料(續)

#### b) 地域資料

	外部客戶收益		非流動資產*	
	截至九月三十日止六個月		截至九月三十日止六個月	
	二零一三年 千港元 (未經審核)	二零一二年 千港元 (未經審核)	二零一三年 九月三十日 千港元 (未經審核)	二零一三年 三月三十一日 千港元 (經審核)
香港(經營所在地)	<b>107,399</b>	104,493	<b>208,458</b>	206,678
中國大陸	<b>4,740</b>	8,584	<b>34,093</b>	33,406
新加坡	<b>7,952</b>	17,612	<b>1,880</b>	2,036
其他東南亞國家	<b>1,725</b>	2,419	-	-
	<b>14,417</b>	28,615	<b>35,973</b>	35,442
	<b>121,816</b>	133,108	<b>244,431</b>	242,120

\* 非流動資產不包括可供出售金融資產。

#### c) 匯報分部收益、損益、資產及負債對賬

	截至九月三十日止六個月	
	二零一三年 千港元 (未經審核)	二零一二年 千港元 (未經審核)
<b>收益</b>		
匯報分部收益	<b>122,279</b>	134,047
跨部門收益撇銷	<b>(463)</b>	(939)
綜合營業額	<b>121,816</b>	133,108
<b>損益</b>		
匯報分部虧損	<b>(7,332)</b>	(7,276)
出售投資物業之收益	<b>1,046</b>	-
匯兌收益淨額	<b>120</b>	-
其他虧損	<b>(96)</b>	(477)
出售一間附屬公司之虧損	<b>(862)</b>	-
綜合除稅前虧損	<b>(7,124)</b>	(7,753)

### 3. 營業額／分部資料 (續)

#### c) 匯報分部收益、損益、資產及負債對賬 (續)

	二零一三年 九月三十日 千港元 (未經審核)	二零一三年 三月三十一日 千港元 (經審核)
<b>資產</b>		
匯報分部資產	<b>354,573</b>	366,224
非流動金融資產	<b>4,677</b>	4,798
綜合總資產	<b>359,250</b>	371,022
<b>負債</b>		
匯報分部負債	<b>59,642</b>	64,342
遞延稅項負債	<b>168</b>	168
綜合總負債	<b>59,810</b>	64,510

為監測分部表現及分部間之資源分配：

- 除可供出售金融資產外，所有資產分配給匯報分部。
- 除遞延稅項負債外，所有負債均分配給匯報分部。

### 4. 其他收入及收益

	截至九月三十日止六個月	
	二零一三年 千港元 (未經審核)	二零一二年 千港元 (未經審核)
出售投資物業之收益	<b>1,046</b>	—
匯兌收益淨額	<b>120</b>	—
銀行存款利息收入	<b>197</b>	229
雜項收入	<b>640</b>	249
	<b>2,003</b>	478

## 5. 其他虧損

匯兌虧損淨額  
出售物業、廠房及設備之虧損

截至九月三十日止六個月

二零一三年 千港元 (未經審核)	二零一二年 千港元 (未經審核)
-	43
<b>96</b>	<b>434</b>
<b>96</b>	<b>477</b>

## 6. 出售一間附屬公司之虧損

於二零一三年七月十二日，本集團訂立一項買賣協議以現金代價800,000港元出售其附屬公司香港通訊(系統)有限公司予一獨立第三方。

## 7. 融資成本

融資租約債務之利息  
不須於五年內全數償還之銀行借貸之利息

截至九月三十日止六個月

二零一三年 千港元 (未經審核)	二零一二年 千港元 (未經審核)
-	2
<b>497</b>	<b>400</b>
<b>497</b>	<b>402</b>

## 8. 除稅前虧損

除稅前虧損已扣除下列各項：

經營租約物業租金支出

- 最少租賃付款  
- 或然租金

<b>2,335</b>	5,697
<b>348</b>	380
<b>2,683</b>	6,077

預付經營租約款項之攤銷  
折舊

- 自置資產  
- 租賃資產

-	4
<b>2,148</b>	2,757
<b>8</b>	46
<b>2,156</b>	2,803

僱員福利開支(包括董事酬金)

- 薪金、津貼及實物福利  
- 退休福利計劃供款

<b>20,809</b>	23,678
<b>1,752</b>	1,711

員工成本總額

<b>22,561</b>	25,389
---------------	--------

捐款

-	55
---	----

## 9. 稅項開支

	截至九月三十日止六個月	
	二零一三年 千港元 (未經審核)	二零一二年 千港元 (未經審核)
稅項開支包括：		
香港利得稅	<b>(2)</b>	<b>(52)</b>

香港利得稅乃按本期間之估計應課稅溢利按16.5% (二零一二年：16.5%) 之稅率計算。

## 10. 本公司普通股權益持有人應佔每股虧損

每股基本及攤薄虧損乃根據下列數據計算：

	截至九月三十日止六個月	
	二零一三年 千港元 (未經審核)	二零一二年 千港元 (未經審核)
本公司權益持有人應佔虧損	<b>(7,414)</b>	<b>(7,798)</b>
	股份數目	股份數目
<b>基本</b>		
計算每股基本虧損所採用之已發行普通股加權平均數減為股份獎勵計劃持有之股份	<b>515,324,271</b>	<b>501,008,524</b>
<b>攤薄</b>		
已發行普通股加權平均數減為股份獎勵計劃持有之股份	<b>515,324,271</b>	<b>501,008,524</b>
攤薄潛在普通股之影響： 獎勵股份	<b>2,494,302</b>	<b>4,776,000</b>
計算每股攤薄虧損所採用之普通股加權平均數	<b>517,818,573</b>	<b>505,784,524</b>

## 11. 股息

	截至九月三十日止六個月	
	二零一三年 千港元 (未經審核)	二零一二年 千港元 (未經審核)
二零一三年度末期股息：每股普通股零港元 (二零一二年：0.01港元)	-	<b>5,058</b>

董事建議不派付截至二零一三年九月三十日止六個月之中期股息(二零一二年：零港元)。



## 12. 購買投資物業之已付按金

於二零一三年二月六日，本集團與一第三方訂立協議，以現金代價14,688,000港元購買一項物業。已付按金2,937,600港元。是項交易已於二零一三年十一月七日完成。

## 13. 就承建工程而應收／(應付)客戶之總款額

	二零一三年 九月三十日 千港元 (未經審核)	二零一三年 三月三十一日 千港元 (經審核)
所產生之合約成本	44,703	43,684
所確認溢利	12,836	13,090
	<b>57,539</b>	56,774
按進度收取之賬單	<b>(39,054)</b>	(35,931)
應收客戶款項	<b>18,485</b>	20,843
分類為：		
應收客戶之總款額	<b>18,663</b>	21,484
應付客戶之總款額	<b>(178)</b>	(641)

董事認為，就承建工程而應收／(應付)客戶之總款額之賬面值與彼等之公平值相近。

## 14. 應收賬款、按金及預付款項

本集團給予貿易客戶之平均信貸期為七天至一個月。此外，若干已建立長期關係及過往還款記錄良好之客戶，則會給予較長之信貸期。

應收貿易賬款合共30,206,000港元(二零一三年三月三十一日：31,359,000港元)已計入本集團之應收賬款、按金及預付款項內，其賬齡分析如下：

	二零一三年 九月三十日 千港元 (未經審核)	二零一三年 三月三十一日 千港元 (經審核)
未逾期不作減值	18,355	19,715
逾期一個月內	2,297	2,341
逾期一至三個月內	984	2,188
逾期超過三個月	8,570	7,115
	<b>30,206</b>	31,359

董事認為，應收賬款、按金及預付款項之賬面值與其公平值相近。

## 15. 應付賬款及應計費用

應付貿易賬款7,342,000港元(二零一三年三月三十一日: 11,000,000港元)已計入本集團之應付賬款及應計費用,其賬齡分析如下:

	二零一三年 九月三十日 千港元 (未經審核)	二零一三年 三月三十一日 千港元 (經審核)
0至30日內	4,305	6,601
31-60日內	935	503
61-90日內	385	630
90日以上	1,717	3,266
	<b>7,342</b>	<b>11,000</b>

董事認為,應付賬款及應計費用之賬面值與彼等之公平值相近。

## 16. 關連人士交易

於回顧期間,本集團並無與其關連人士進行交易。

## 管理層討論與分析

截至二零一三年九月三十日止六個月，本集團之營業額為122,000,000港元，較去年同期之133,000,000港元減少約8.5%。期內本公司權益持有人應佔虧損淨額為7,400,000港元（二零一二年：7,800,000港元）。

### 銷售流動電話

營業額為84,000,000港元，較去年同期增加14%。此分部錄得虧損6,000,000港元，而去年同期虧損為10,000,000港元。

### 銷售商業解決方案

營業額減少38%至35,800,000港元（二零一二年：57,500,000港元），而此分部錄得虧損1,800,000港元（二零一二年：溢利1,000,000港元）。

### 物業投資

租金收入由2,400,000港元增加至2,500,000港元，而此分部之溢利為600,000港元（二零一二年：1,800,000港元）。溢利減少因為物業稅及行政開支增加。

## 前景

就流動電話業務而言，由於將有更多高檔智能電話推出，我們預期本年度下半年將維持營業額的增長。

至於商業解決方案，本集團將增強成本控制及研發更多產品以滿足市場需求。

物業投資分部方面，我們預期租金收入將會保持穩定。

## 流動資金及財務資源

本集團繼續保持穩健之財務狀況。於二零一三年九月三十日，本集團之現金及銀行結餘合共約為31,000,000港元（二零一三年三月三十一日：43,000,000港元），而銀行貸款為44,000,000港元（二零一三年三月三十一日：41,000,000港元）。資產負債比率為14.8%（二零一三年三月三十一日：13.2%），乃指借貸總額與總權益之百分比。

## 僱員

於二零一三年九月三十日，本集團合共聘用約190名員工（二零一三年三月三十一日：200名），而僱員酬金總額（不包括董事酬金）為20,000,000港元（二零一二年：23,000,000港元）。僱員薪酬及花紅組合乃按個別員工功績及表現而釐定，並至少每年檢討一次。本集團設有股份獎勵計劃，由董事就僱員之表現酌情向彼等作出獎勵。本集團一直與僱員維持良好關係。

## 資產抵押

於二零一三年九月三十日，本集團之一般銀行信貸以(1)總公平值為132,149,000港元（二零一三年三月三十一日：122,240,000港元）之若干投資物業之第一法定押記；及(2)銀行存款1,891,000港元（二零一三年三月三十一日：11,129,000港元）作抵押。

## 或然負債

於二零一三年九月三十日，本公司已合共作出90,000,000港元（二零一三年三月三十一日：97,000,000港元）企業擔保，作為附屬公司獲授銀行信貸之抵押。

## 董事及主要行政人員股份、相關股份及債券證中擁有之權益及淡倉

於二零一三年九月三十日，本公司董事及主要行政人員於本公司或其相聯法團（定義見證券及期貨條例（香港法例第571章）（「證券及期貨條例」））之股份、相關股份或債券證中，擁有須根據證券及期貨條例第XV部第7及8分部之規定知會本公司及香港聯合交易所有限公司（「聯交所」）之權益及淡倉（包括根據證券及期貨條例之條款規定被當作或視作擁有之權益及淡倉），或擁有須根據證券及期貨條例第352條須列入本公司根據該條例存置之登記冊內，或須根據上市規則所載之上市發行人董事進行證券交易之標準守則須知會本公司及聯交所之權益及淡倉如下：

董事姓名	本公司／相聯法團	身份	證券數目及類別	
			(好倉) (附註1)	權益概約百分比
陳重義	本公司	控制企業權益	293,248,276股(L) (附註2)	51.74%
	本公司	實益擁有人	11,057,332股(L) (附註3)	1.95%
	Matrix World Group Limited	實益擁有人	1股每股面值1.00美元股份	100.00%
陳重言	本公司	控制企業權益	66,000,000股(L) (附註4)	11.65%
	本公司	實益擁有人	453,200股(L) (附註5)	0.08%
	Star Global International Limited	實益擁有人	1股每股面值1.00美元股份	100.00%
陳明謙	本公司	實益擁有人	1,100,000股(L) (附註6)	0.19%
吳治海	本公司	實益擁有人	466,400股(L) (附註7)	0.08%
葉文瀚	本公司	實益擁有人	330,000股股份(L) (附註8)	0.06%
胡國林	本公司	實益擁有人	294,800股股份(L) (附註9)	0.05%

附註：

1. 「L」字樣乃董事或主要行政人員於本公司或其相聯法團之股份及相關股份之好倉。
2. 該等股份當中，10,017,946股股份由Matrix World Group Limited全資擁有之一間公司Light Emotion Limited持有，而283,230,330股股份由陳重義先生全資擁有之公司Matrix World Group Limited持有。根據證券及期貨條例第XV部第7及8分部之規定，Matrix World Group Limited被視為於Light Emotion Limited所持股份中擁有權益，而陳重義先生被視為於Matrix World Group Limited擁有權益之股份中擁有權益。
3. 該等股份權益以陳重義先生名義登記。
4. 該等股份由Star Global International Limited (陳重言先生全資擁有之公司) 擁有。根據證券及期貨條例第XV部第7及8分部，陳重言先生被視為於Star Global International Limited所持有之股份中擁有權益。
5. 該等股份乃以陳重言先生名義登記。
6. 該等股份以陳明謙先生名義登記。
7. 該等股份以吳治海先生名義登記。
8. 該等股份以葉文瀚先生名義登記。
9. 該等股份以胡國林先生名義登記。
10. 除上文披露者外，於二零一三年九月三十日，本公司董事及主要行政人員概無於本公司或其相聯法團(定義見證券及期貨條例第XV部)之股份、相關股份及債券證中，擁有須根據證券及期貨條例第XV部第7及8分部之規定知會本公司及聯交所之權益及淡倉(包括根據證券及期貨條例之條款而被當作或視作擁有之權益及淡倉)，或擁有須根據證券及期貨條例第352條須列入本公司根據該條例存置之登記冊內，或須根據上市規則所載之上市發行人董事進行證券交易之標準守則須知會本公司及聯交所之權益及淡倉。

## 董事購買股份或債券證之權利

除上文「董事及主要行政人員於股份、相關股份及債券證中擁有之權益及淡倉」一節所披露外，於回顧期間內或截至本報告刊發日期，概無授權任何董事或彼等各自之配偶或未滿十八歲之子女購買本公司股份或債券證之權利，而該等人士亦概無行使任何該等權利。本公司或其任何附屬公司概無參與訂立任何安排，致使董事或彼等各自之配偶或未滿十八歲之子女可於任何其他法人團體中獲得該等權利。

## 主要股東於本公司股份及相關股份中之權益及淡倉

於二零一三年九月三十日，按本公司根據證券及期貨條例第336條須存置之登記冊所記錄，本公司主要股東（本公司董事及行政總裁除外）於本公司股份及相關股份中之權益及淡倉如下：

名稱	股份數目 (好倉)(附註1)	身份／權益 性質	權益概約 百分比
Matrix World Group Limited	293,248,276 (L) (附註2)	實益擁有人	51.74%
	11,057,332 (L) (附註2)	控制企業權益	1.95%
Star Global International Limited (附註3)	66,000,000 (L)	實益擁有人	11.65%
劉慧嫻(附註4)	66,453,200 (L)	配偶權益	11.73%
劉文婷(附註5)	304,305,608 (L)	配偶權益	53.69%

附註：

1. 「L」字樣乃於股份中之個人權益。
2. 該等股份當中，11,057,332股股份由Matrix World Group Limited全資擁有之一間公司Light Emotion Limited持有，而293,248,276股股份由陳重義先生全資擁有之公司Matrix World Group Limited持有。根據證券及期貨條例第XV部第7及8分部之規定，Matrix World Group Limited被視為於Light Emotion Limited所持股份中擁有權益，而陳重義先生被視為於Matrix World Group Limited擁有權益之股份中擁有權益。陳重義先生為Light Emotion Limited及Matrix World Group Limited之董事。
3. Star Global International Limited為陳重言先生全資擁有之公司。陳重言先生為Star Global International Limited之董事。
4. 劉慧嫻女士為陳重言先生之妻子，根據證券及期貨條例第XV部第2及3分部之規定，劉慧嫻女士被視為於陳重言先生所擁有之全部股份中擁有權益。
5. 劉文婷女士為陳重義先生之妻子，根據證券及期貨條例第XV部第2及3分部之規定，劉文婷女士被視為於陳重義先生所擁有之全部股份中擁有權益。

## 購買、出售或贖回本公司之上市股份

於截至二零一三年九月三十日止六個月，本公司或其任何附屬公司概無購買、出售或贖回本公司任何上市股份。

## 遵守上市規則之企業管治守則

董事認為，本公司於截至二零一三年九月三十日止六個月內一直遵守上市規則附錄十四所載之企業管治守則（「守則」）所載之守則條文，惟就董事會主席及獨立非執行董事出席本公司股東大會而言，偏離了守則之守則條文A.6.7及E.1.2。

守則之守則條文A.6.7規定，其中包括，獨立非執行董事及其他非執行董事須出席股東大會。朱初立醫生、趙雅穎先生及羅家熊先生均因其他事務而並無出席於二零一三年八月十二日舉行之本公司股東週年大會。

守則之守則條文E.1.2規定，董事會主席須出席股東週年大會。董事會主席陳重義先生因其他事務而並無出席於二零一三年八月十二日舉行之本公司股東週年大會。

## 遵守上市規則附錄十所載之標準守則

本公司已採納上市規則附錄十所載之標準守則作為其本身有關董事進行證券交易之行為守則。每位董事經特定查詢後均確認，彼等於截至二零一三年九月三十日止六個月內已遵守標準守則所載之規定準則。



## 審核委員會

審核委員會已經與管理層審閱本集團所採納之會計政策，並討論有關內部控制及財務申報等事宜，包括審閱截至二零一三年九月三十日止六個月之未經審核中期業績。

## 致謝

本公司董事會謹此對本公司之股東、業務夥伴及本集團全體管理人員及員工於期內所作出之貢獻及一直以來的支持，致以衷心感謝。

代表董事會  
主席  
陳重義

香港，二零一三年十一月二十二日