

# 秦皇島港股份有限公司

QINHUANGDAO PORT CO., LTD.\*

(於中華人民共和國註冊成立的股份有限公司)

股份代號：3369



\* 僅供識別

年報 2013

# 目錄

2	定義與技術語表	
5	公司資料	
8	董事長致辭	
11	財務摘要	
12	本集團股權架構	
13	管理層討論及分析	
24	企業管治報告	
36	董事、監事及 高級管理人員簡介	
42	董事會報告	
53	監事會報告	
56	獨立核數師報告	
58	合併損益及其他綜合收益表	
59	合併財務狀況表	
60	合併權益變動表	
61	合併現金流量表	
63	財務狀況表	
64	財務報表附註	

# 定義與技術語表

「股東週年大會」	本公司將於2014年6月6日(星期五)上午9時正在中國河北省秦皇島市海港區東港路25號海景假日酒店舉行之股東週年大會或其續會
「公司章程」	本公司公司章程
「審計委員會」	董事會審計委員會
「泊位」	港區內碼頭岸線供船舶停靠的水域，供一艘船舶停靠系泊的位置稱為一個泊位
「董事會」	本公司董事會
「散貨」	以散裝形式運輸、以重量或體積作為計算單位的貨物
「複合年增長率」	複合年增長率
「滄州渤海」	滄州渤海港務有限公司，於2007年10月31日在中國註冊成立的有限公司，本公司持有其95.93%股權
「滄州礦石」	滄州黃驊港礦石港務有限公司，於2012年4月10日在中國註冊成立的有限公司，於本年度報告日期，本公司持有其97.27%股權
「曹妃甸煤炭」	唐山曹妃甸煤炭港務有限公司，於2009年10月29日在中國註冊成立的有限公司，本公司持有其51%股權
「曹妃甸港」	河北省唐山市唐山港曹妃甸港區
「曹妃甸實業」	唐山曹妃甸實業港務有限公司，於2002年9月4日在中國註冊成立的有限公司，本公司持有其35%股權
「本公司」	秦皇島港股份有限公司，一家於2008年3月31日根據中國法律註冊成立的股份有限公司
「公司法」	第十屆全國人民代表大會常務委員會於2005年10月27日修訂及通過並於2006年1月1日生效之中華人民共和國公司法(經不時修訂、補充及以其他方式修改)
「企業管治守則」	載於《上市規則》附錄十四的《企業管治守則》
「董事」	本公司董事
「內資股」	本公司股本中的普通股，每股面值為人民幣1.00元，乃以人民幣認購及繳足
「乾散貨」	包括煤炭、金屬礦石和糧食等大宗乾散貨以及散裝糖、散裝水泥及散裝化肥等普通乾散貨

# 定義與技術語表

「GDP」	國內生產總值
「全球發售」	本公司於2013年以香港公開發售和國際發售方式發售H股股份
「集團」或「本集團」或「我們」	本公司及除文義另有所指外，包括其子公司
「港口」或「港區」	船舶拋錨停泊的港口區域
「河北省國資委」	河北省人民政府國有資產監督管理委員會
「港幣」	港幣，香港法定貨幣
「香港」	中國香港特別行政區
「河北港口集團」或「控股股東」	河北港口集團有限公司，前稱秦皇島港務集團有限公司，持有本公司61.72%之股權
「H股」	本公司普通股本中每股面值人民幣1.00元的境外上市外資普通股，將以港元認購及買賣，且在聯交所上市及買賣
「黃驊港」	河北省滄州市黃驊港
「獨立第三方」	獨立於本公司及其關連人士，且並非本公司關連人士的第三方
「上市」	本公司的H股在聯交所上市
「上市日期」	2013年12月12日
「《上市規則》」	聯交所《證券上市規則》(經不時修訂)
「《標準守則》」	《上市規則》附錄十所載《上市發行人董事進行證券交易的標準守則》
「中國國家統計局」	中國國家統計局
「提名委員會」	董事會提名委員會
「避免同業競爭協議及承諾」	2008年12月25日，控股股東與本公司簽署了《避免同業競爭協議》；控股股東與本公司於2010年9月12日重新簽署了《避免同業競爭協議》，並於2013年7月11日進行了修訂，以及河北港口集團於2010年9月25日出具的《避免同業競爭承諾函》



# 定義與技術語表

「中國」	中華人民共和國，就本年度報告而言，不包括中國香港特別行政區、中國澳門特別行政區及台灣
「招股書」	本公司於2013年11月29日刊發有關全球發售的招股書
「秦皇島港」	河北省秦皇島市秦皇島港
「秦皇島海運煤炭交易市場」	秦皇島海運煤炭交易市場有限公司營運的海運煤炭交易市場
「秦港集團」	秦皇島港務集團有限公司，已於2009年7月6日更名為河北港口集團有限公司
「相關期間」	從上市日期至2013年12月31日止期間
「薪酬委員會」	董事會薪酬委員會
「人民幣」	人民幣，中國法定貨幣
「證券及期貨條例」	證券及期貨條例
「股份」	本公司股本中每股面值人民幣1.00元的股份，包括內資股及H股
「股東」	股份的持有人
「聯交所」	香港聯合交易所有限公司
「戰略委員會」	董事會戰略委員會
「監事」	監事會成員
「監事會」	本公司根據公司法成立的監事會
「碼頭」	供船舶停靠、貨物裝卸和旅客上下的設施，是港口的主要組成部分
「標準箱」或「TEU」或「集裝箱」	鋁、鋼或玻璃纖維製成用於輪船、鐵路或駁船運輸的箱，標準尺寸(即1個標準箱)為長20英尺、高8英尺6英寸及寬8英尺
「上年度」或「去年」或「2012年」	截至2012年12月31日止的年度
「本年度」或「報告期」或「2013年」	截至2013年12月31日止的年度
「吞吐量」	進出港口貨物的計量單位，轉口貨物分別按進口和出口各計算一次吞吐量
「萬得資訊」	上海萬得資訊技術股份有限公司

\* 僅供識別

# 公司資料



# 公司資料

## 公司法定名稱

秦皇島港股份有限公司

## 公司英文名稱

QINHUANGDAO PORT CO., LTD.\*

## 法定代表人

邢錄珍先生

## 董事會

### (1) 執行董事

邢錄珍先生  
何善琦先生  
王錄彪先生  
馬喜平先生

### (2) 非執行董事

趙克先生  
鄭雲明先生  
段高升先生

### (3) 獨立非執行董事

洪善祥先生  
師榮耀先生  
余恕蓮女士  
李文才先生

## 董事會委員會

### (1) 審計委員會

余恕蓮女士(主任委員)  
段高升先生  
李文才先生

### (2) 薪酬委員會

師榮耀先生(主任委員)  
余恕蓮女士  
何善琦先生

### (3) 提名委員會

洪善祥先生(主任委員)  
余恕蓮女士  
鄭雲明先生

### (4) 戰略委員會

邢錄珍先生(主任委員)  
何善琦先生  
洪善祥先生  
段高升先生  
師榮耀先生

## 監事會

### (1) 監事

葛瑛先生  
陳少軍先生  
寧中友先生

### (2) 職工監事

曹棟先生  
楊軍先生

## 聯席公司秘書

張楠先生  
鄭燕萍女士

## 授權代表

馬喜平先生  
鄭燕萍女士

## 合規顧問

花旗環球金融亞洲有限公司  
香港中環  
花園道3號  
花旗銀行廣場花旗銀行大廈50樓

\* 僅供識別

# 公司資料

## 核數師

### (1) 國際核數師

安永會計師事務所  
執業會計師  
香港中環  
添美道1號  
中信大廈22樓

### (2) 國內核數師

安永華明會計師事務所(特殊普通合夥)  
中國遼寧省  
大連市中山區  
人民路15、17號  
國際金融大廈10層D單元

## 香港法律顧問

李偉斌律師行  
香港中環  
德輔道中19號  
環球大廈22樓

## 註冊辦事處

中國河北省  
秦皇島市海濱路35號

## 公司總部

中國河北省  
秦皇島市海濱路35號

## 主要營業地點

中國河北省  
秦皇島市海濱路35號

## 香港主要營業地點

香港灣仔  
皇后大道東28號金鐘匯中心18樓

## 主要往來銀行

中國工商銀行股份有限公司(秦皇島海濱路分行)  
交通銀行股份有限公司(滄州分行)  
中國民生銀行股份有限公司(滄州分行)  
中國銀行股份有限公司(唐山分行)

## 香港H股過戶登記處

香港中央證券登記有限公司  
香港灣仔  
皇后大道東183號  
合和中心17樓  
1712-1716室

## 公司網站

[www.portqhd.com](http://www.portqhd.com)

## 股份代號

3369



# 董事長致辭



# 董事長致辭

各位尊敬的股東：

本人謹代表董事會，在此欣然提呈宣布本公司截至2013年12月31日止年度報告。

## 宏觀經濟形勢分析

2013年，世界經濟繼續處於政策刺激下的脆弱復蘇階段，總體形勢相對穩定，維持著「弱增長」格局，全年世界經濟僅增長2.9%，為2008年國際金融危機後的最低水平。同期，中國經濟也正處於結構調整、轉型升級的轉折點。全年GDP增長率為7.7%，與2012年基本持平。雖然全年經濟呈現總體平穩、穩中有進、穩中向好的整體趨勢，但企穩回升的基礎仍有待進一步夯實。

## 主要業績表現和股息

2013年，本公司的經營發展也遇到了巨大壓力和挑戰：宏觀經濟持續低迷，國內煤炭市場需求疲軟；進口煤炭衝擊加大、周邊港口產能釋放；鋼鐵產能相對過剩、河北省內出台壓減鋼鐵產能的系列舉措，對金屬礦石的進口有所影響。在經營層面上，秦皇島港煤四期翻車機更新、老舊碼頭改造、三公司關停等，也影響了港口吞吐能力的釋放。

面對嚴峻的市場形勢和內部港口升級改造壓力，本公司上下團結一心，攻堅克難，積極採取各項有效措施，外抓市場，內抓管理，對外加大市場開發力度、不斷提升服務水平、廣攬貨源；對內推行各系統的精細化管理、狠抓生產組織、提高效率，圓滿完成了年度各項任務指標。

2013年，本公司吞吐量再創新高，2013年各經營貨種總計實現吞吐量3.65億噸，相較去年同期增加8.60%。其中，實現煤炭吞吐量2.44億噸，金屬礦石吞吐量0.98億噸，油品及液體化工吞吐量830萬噸，集裝箱798萬噸，雜貨及其他貨品735萬噸。本公司2013年實現營業收入人民幣70.28億元，比去年同期增加12.44%；實現歸屬於母公司股東的淨利潤人民幣17.78億元，比去年同期增加26.43%。董事會建議派發2013年末期股息每股人民幣0.32元(含稅)。

## 業務回顧

本公司作為全球最大的大宗乾散貨公眾碼頭運營商(以2012年吞吐量計)、中國內貿煤炭運輸大通道的主樞紐港、環渤海地區最重要的礦石碼頭運營商之一，為客戶提供煤炭及相關物流服務、金屬礦石及相關物流服務、油品/液體化工及相關物流服務、散雜貨及相關物流服務、集裝箱及相關物流服務以及港口增值相關服務。

面對複雜的國內外經濟環境、激烈的港口競爭態勢，本公司以市場需求為導向，生產效率和一流服務為抓手，通過改革創新、精細管理，不斷挖潛提效、積極拓展港口物流領域，通過不懈努力，較好完成了各項生產任務指標。

# 董事長致辭

煤炭方面，本公司通過推行港前待泊區、霧天試航以及鐵路、海事、引航部門的合署辦公，大大壓縮了輔助作業時間，實現與各口岸單位無縫對接，顯著提升了港口作業效率。散雜貨方面，本公司深入腹地走訪貨主用戶，廣泛推介本公司泊位多、靠泊快、場地大、效率高等優勢，擴大了市場份額，推行前沿車船直取作業方式，減少作業環節，散雜貨生產效率屢創新高。油品方面，107泊位順利通過竣工驗收，101、102泊位升級改造開始試運行，6、7號罐大修完成，為本集團發展奠定了良好基礎。集裝箱方面，我們充分用足、用好河北省航線開發和散改集、雜改集政策，恢復中遠直航航線，開通了「青島—黃驊—秦皇島—青島」內貿支綫及「秦皇島—大連—上海」航綫。增值服務方面，我們根據客戶的不同需求，繼續為客戶提供配煤以及海運煤炭運價信息等特色服務，為港口主業的快速發展提供了有力的支持。

## 成功登陸國際資本市場

2013年12月12日，本公司的H股在聯交所主板掛牌上市並開始交易，淨募集資金約38.2億港元。H股的成功發行進一步增強了我們的資本實力，提升了公司的國際知名度和品牌影響力，掀開了我們加快發展的新篇章，為本公司提高治理水平、降低融資成本、拓寬融資渠道，穩步實現港口功能轉型升級奠定了堅實基礎。

## 發展前景展望

2014年，世界經濟前景喜憂參半。發達國家經濟仍低於潛在增長率，且部分新興大國經濟增長放緩、金融風險上升，世界經濟形勢依然錯綜複雜。國內方面，宏觀經濟正處於增長速度換檔期、結構調整陣痛期、前期刺激政策消化期疊加的階段，經濟快速增長形勢仍不夠明朗。在看到困難的同時，我們也面臨著巨大的發展機遇和希望：從國際看，世界經濟雖處於金融危機後的深度調整期，但隨著各國政策的不斷出台，全球經濟逐步呈現緩慢復蘇的趨勢；從國內看，十八屆三中全會全面部署了我國政治經濟體制改革的總體方向，政府簡政放權，清除市場壁壘，加快城鎮化建設，蘊藏著對煤炭、礦石等資源類產品的巨大拉動效應；「京津冀協同發展，打造新的首都經濟圈」上升為重大國家戰略，以及「河北省整合省域岸綫資源、實現沿海港口協調發展、打造「秦唐滄」三地為新的經濟增長極」的總體思路，將為本公司的發展帶來重大的發展機遇。

2014年，本公司將順應國家政策調整、河北省實現沿海港口協調發展的總體要求，加快唐山曹妃甸、滄州黃驊港區的建設步伐，全力推進港口生產經營各項工作快速發展，為股東創造更加豐厚的回報。

最後，本人謹代表董事會感謝本公司各股東及業務合作夥伴給予本公司的大力支持和幫助，同時對本集團全體員工的辛勤工作表示誠摯的感謝。

秦皇島港股份有限公司

董事長

邢錄珍

2014年3月28日

# 財務摘要

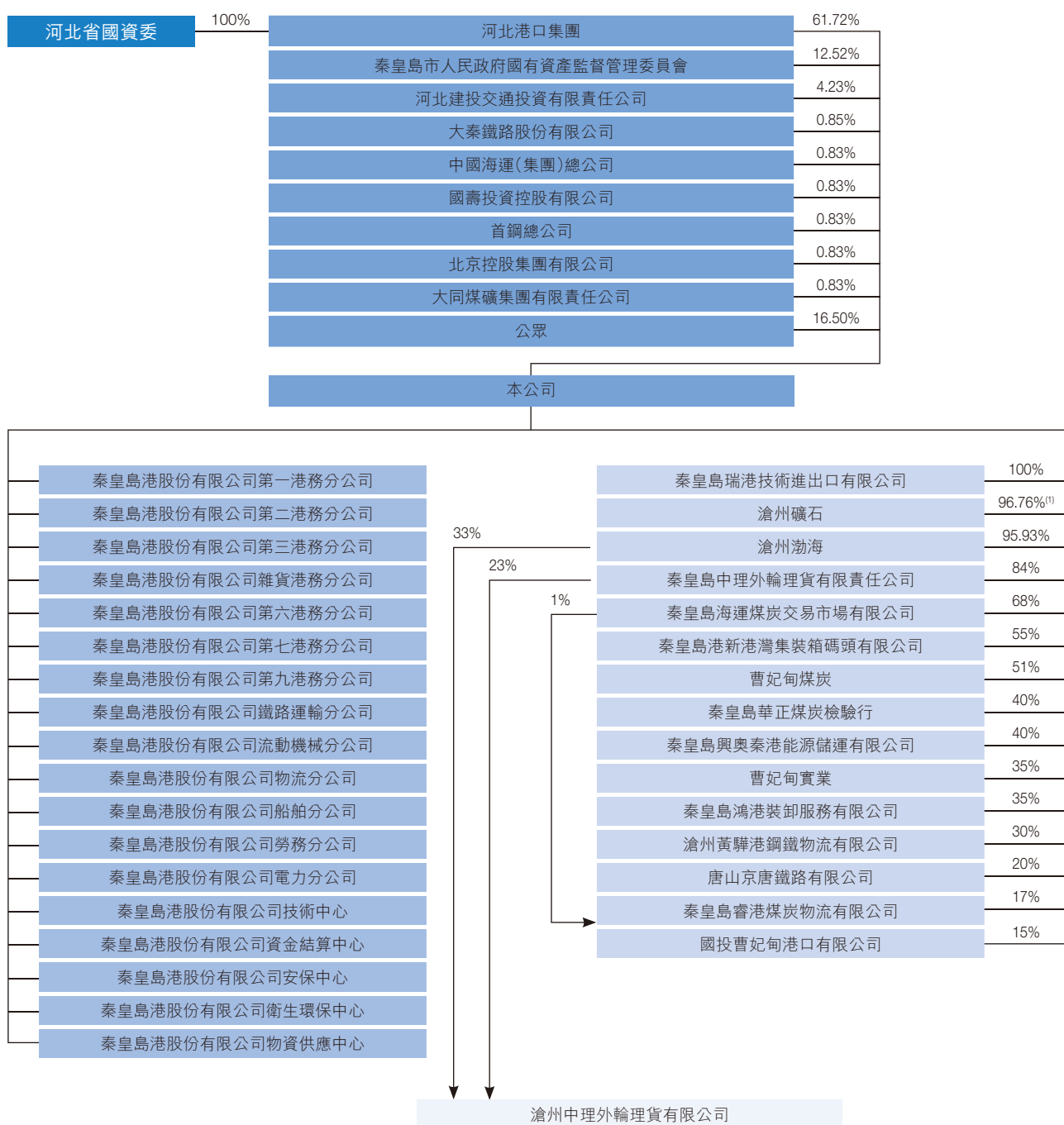
	2013年 人民幣千元	2012年 人民幣千元	變動量 人民幣千元
<b>損益表摘要</b>			
收入	7,027,920	6,250,162	777,758
毛利	2,990,648	2,714,081	276,567
稅前利潤	2,209,573	1,825,365	384,208
對屬於母公司股東的淨利潤	1,777,613	1,405,958	371,655
基本及攤薄(人民幣分)	41.18	32.89	8.29
<b>資產負債表摘要</b>			
現金及現金等價物	5,945,267	3,492,887	2,452,380
流動負債淨額	-2,008,442	-989,261	-1,019,181
資產總額	29,241,744	23,204,068	6,037,676
計息銀行借款	10,763,459	9,919,610	843,849
資產負債率(%)	55.38	55.05	0.33
每股淨資產(人民幣元)	2.36	2.17	0.19
股本回報率(%)	15.25	14.09	1.16
<b>現金流量表摘要</b>			
經營活動產生的現金流量淨額	2,852,252	2,171,665	680,587
投資活動產生的現金流量淨額	-2,138,830	-2,470,774	331,944
融資活動產生的現金流量淨額	1,487,048	-1,870,275	3,357,323
現金及現金等價物淨增加額	2,200,470	-2,169,384	4,369,854

財務數據均按照國際會計準則列報。



# 本集團股權架構

於2013年12月31日，本集團的股權架構如下：



附註1：於2014年1月14日，本公司所持滄州礦石的權益已增至97.27%。

# 管理層討論及分析



# 管理層討論與分析

## (一) 行業概況<sup>1</sup>

### (1) 中國港口業務概覽

在過去二十年裏，中國經濟保持持續高速發展，2013年國內生產總值約達人民幣568,848億元，較去年同期增長7.7%。受惠於中國經濟的高速發展，中國港口吞吐量大幅增長。據統計，中國沿海港口的總吞吐量從2002年的17億噸增至2012年的67億噸，複合年增長率達到14.9%。2013年，中國沿海港口的總吞吐量進一步增長至約73億噸，較2012年同比增長9.3%。

2013年，按經營貨種吞吐量計算，全國沿海港口完成煤炭及製品吞吐量約為21.6億噸，同比增長約8%；全國沿海港口完成金屬礦石及製品吞吐量約為17億噸，同比增長約13%；全國沿海港口完成石油天然氣及製品吞吐量約7.6億噸，同比增長約3%；全國沿海港口完成集裝箱吞吐量約為1.89億TEU，同比增長約7%。

(資料來源：萬得資訊和國家統計局、《中國港口》雜誌)

### (2) 中國煤炭港口業務行業概覽

2013年，全國港口煤炭及製品吞吐量約為21.6億噸，同比增長約8%。

以2013年吞吐量計，秦皇島港、唐山港(包括曹妃甸港及京唐港)及黃驊港為中國最大的三個煤炭港口，煤炭吞吐量分別為2.4億噸、1.8億噸及1.3億噸，分別較2012年增長了0.15%、22.1%及22.8%。唐山港(包括曹妃甸港及京唐港)及黃驊港的煤炭吞吐量的增長主要受益於港口通過能力的提升。

(資料來源：萬得資訊、《全國交通運輸統計資料彙編》和《中國港口》雜誌)

### (3) 中國金屬礦石港口業務行業概覽

本年度，國際市場礦石價格一路走低，國內鋼廠及貿易商加大了鐵礦石的進口規模，港口礦石接卸量實現了較快增長。據統計，2013年，全國港口完成金屬礦石及製品吞吐量約為17億噸，較2012年度同比增長約13%。

(資料來源：《中國港口》雜誌)

### (4) 中國油品及液體化工業務、集裝箱業務及其它貨種港口業務行業概覽

近年來，中國港口石油天然氣及製品業務、集裝箱業務增長較快。

油品及液體化工業務方面，雖然2013年國內市場原油消費量增長乏力，但全年全國規模以上港口仍完成石油天然氣及製品吞吐量約7.6億噸，同比增長約3%。

集裝箱業務方面，受宏觀經濟形勢以及對外貿易影響，中國港口集裝箱業務增長乏力，增速有所回落，但全國規模以上港口全年仍完成集裝箱吞吐量約為1.89億TEU，較2012年增長約7%。

<sup>1</sup> 行業概況中各項港口業務數據指規模以上(即年吞吐量不少於1,000萬噸)沿海港口的統計數據。

# 管理層討論與分析

下表列出了2013年全國規模以上港口各貨種吞吐量情況及年增速：

貨種	2013年吞吐量	較2012年增長
石油天然氣及製品(億噸)	約7.6	約3%
集裝箱(百萬TEU)	約189	約7%

(資料來源：《中國港口》雜誌)

## (5) 中國港口行業趨勢對本集團業務運營的影響

受惠於中國港口行業，特別是本集團所處的環渤海地區港口行業的高速發展，本集團本年度內的營業收入及利潤有較為顯著的增長。

## (二) 經營業績及財務表現

### (1) 營業收入

本集團為客戶提供高度一體化的綜合港口服務，包括裝卸、堆存、倉儲、運輸及物流服務，經營貨種主要包括煤炭、金屬礦石、油品和液體化工、集裝箱以及雜貨。本集團也提供配煤和海運煤炭交易服務平台等增值服務。

於本年度內，本集團營業收入人民幣7,027,920千元，較2012年營業收入(人民幣6,250,162千元)增長人民幣777,758千元，較2012年同比增長約12.44%。實現該等增長的主要原因包括：(1)本公司自2013年6月1日起上調了秦皇島港內貿煤炭的作業包乾費及8月1日實行營業稅該增值稅的影響；及(2)因本公司位於黃驃港之子公司滄州渤海於本年度的全年運營(滄州渤海自2012年10月開始正式運營，於2012年度僅運營不到3個月)，金屬礦石收入相較2012年有大幅增長。

本集團經營貨種的營業收入如下：

	2013年12月31日		2012年12月31日		變動額 (人民幣千元)	變動率
	營業收入 (人民幣千元)	佔總營業 收入百分比	營業收入 (人民幣千元)	佔總營業 收入百分比		
乾散貨 <sup>1</sup>	6,296,578	89.59%	5,580,911	89.29%	715,667	12.82%
煤炭	5,514,759	78.47%	5,310,414	84.96%	204,345	3.85%
金屬礦石	781,819	11.12%	270,497	4.33%	511,322	189.03%
油品及液體化工	124,479	1.77%	142,822	2.29%	-18,343	-12.84%
集裝箱	93,556	1.33%	77,429	1.24%	16,127	20.83%
雜貨及其他貨品 <sup>2</sup>	178,381	2.54%	183,079	2.93%	-4,698	-2.57%
其他	334,926	4.77%	265,921	4.25%	69,005	25.95%
總計	7,027,920	100.00%	6,250,162	100.00%	777,758	12.44%

截至2013年12月31日止年度，本集團實現貨物總吞吐量<sup>3</sup>36,498萬噸，較上年增長8.6%。



# 管理層討論與分析

本集團經營貨種的吞吐量如下：

	2013年12月31日		2012年12月31日		變動額 (百萬噸)	變動率
	吞吐量 (百萬噸)	佔總吞吐量 百分比	吞吐量 (百萬噸)	佔總吞吐量 百分比		
乾散貨 <sup>1</sup>	341.35	93.53%	314.84	93.69%	26.51	8.42%
煤炭	243.82	66.81%	239.40	71.24%	4.42	1.85%
金屬礦石	97.53	26.72%	75.44	22.45%	22.09	29.28%
油品及液體化工	8.30	2.27%	9.07	2.70%	-0.77	-8.49%
集裝箱	7.98	2.19%	5.56	1.65%	2.42	43.53%
雜貨及其他貨品 <sup>2</sup>	7.35	2.01%	6.60	1.96%	0.75	11.36%
總計 <sup>3</sup>	364.98	100.00%	336.07	100.00%	28.91	8.60%

- 註：
1. 我們經營的乾散貨主要包括煤炭及金屬礦石。
  2. 雜貨及其他貨品包括雜物、化肥等貨品。
  3. 吞吐量包括曹妃甸實業的吞吐量，該公司為非合併報表的聯營公司，本公司擁有其35%權益。於本年度報告日期，本公司是曹妃甸實業的最大股東。

## (2) 銷售成本

本集團銷售成本主要包括人力成本、折舊及攤銷、燃料動力費、修理費、環保排污費和租賃費。

本年度的本集團銷售成本為人民幣4,037,272千元，較2012年銷售成本(人民幣3,536,081千元)增長人民幣501,191千元(或14.17%)。該增長主要是由於(1)通貨膨脹及港口行業競聘技術人員導致人力成本增加及(2)滄州渤海於本年度的全年運營(滄州渤海自2012年10月開始正式運營，於2012年度僅運營3個月)。

## (3) 毛利率

本集團於2013年實現毛利人民幣2,990,648千元，較2012年毛利(人民幣2,714,081千元)增長人民幣276,567千元(或10.19%)；而於2013年，本集團毛利率為42.55%，較2012年毛利率(43.42%)同比下降約0.87%。該等下降主要由於2013年毛利增長幅度小於營業收入增長幅度。

## (4) 分部分析(業務回顧)<sup>2</sup>

### (i) 乾散貨裝卸服務

本集團經營的乾散貨裝卸服務主要包括煤炭及金屬礦石裝卸服務。本年度內，本集團完成乾散貨總吞吐量341.35百萬噸，較2012年度同比增長8.42%。

煤炭方面，本集團煤炭業務目前主要在秦皇島港21個煤炭泊位開展。此外，本集團在秦皇島港有兩個改造中煤炭泊位，在曹妃甸港有五個在建煤炭泊位，該七個泊位預計都將於2014年完工。

<sup>2</sup> 吞吐量包括曹妃甸實業的吞吐量，該公司為非合併報表的聯營公司，本公司擁有其35%權益，是曹妃甸實業的最大股東。截至2013年12月31日止年度，曹妃甸實業於曹妃甸港所營運碼頭的吞吐量為68.54百萬噸，其中包括2.60百萬噸煤炭、65.92百萬噸金屬礦石及0.02百萬噸雜貨。

## 管理層討論與分析

2013年，本集團共完成煤炭吞吐量243.82百萬噸，同比增長1.85%。本集團在2013年持續優化貨源結構，保證了大宗貨源的足量調進，確保吞吐量穩中有升。同時，本集團深化長租業務合作，保障專用場地高效運行，從而充分發揮了長租合作模式對於穩定港口吞吐量的重要作用。本集團還通過開展準班輪運輸業務模式，在保證電煤供應量穩定的同時，構築了良好的產運需協作關係。此外，本集團還開創了港前待泊區這一創新型船舶進出港交通模式，顯著提高了船舶組織效率和泊位利用率，促進了港口通過能力的提升。

金屬礦石方面，本集團目前在秦皇島港經營17個雜貨泊位，在黃驊港經營6個雜貨泊位，並通過聯營公司曹妃甸實業在曹妃甸港經營4個礦石專用泊位和2個散雜貨泊位。上述多個泊位可用於裝卸金屬礦石(除散糧等專用泊位外)。本集團正於黃驊港興建兩個20萬噸級金屬礦石泊位，截止2013年底，碼頭主體、港池疏浚和堆取裝系統的工程進度符合預期，預計該項目整體將如期於2014年內竣工。

2013年，本集團共完成金屬礦石吞吐量97.53百萬噸，較2012年度同比上升29.28%。本集團金屬礦石吞吐量的上升主要得益於(1)滄州渤海泊位本年度的全年運營(滄州渤海自2012年10月開始正式運營，於2012年度僅運營不到3個月)，(2)曹妃甸實業公司不斷優化作業流程，適時調整經營策略，開展保稅倉儲和篩分破碎業務等方式滿足客戶個性化需求，進一步提高市場競爭力，及(3)本集團對重點客戶的鞏固、發展及培育，包括與本集團的客戶持續開展長期穩定的合作業務。

### (ii) 油品及液體化工裝卸服務

本集團在秦皇島港經營4個原油泊位、1個成品油泊位和2個液體化工泊位。本年度內，本集團完成油品及液體化工總吞吐量8.30百萬噸，較去年下降8.49%。下降原因主要是由於來自於大慶的原油下水總量減少，導致本集團原油吞吐量下降。

儘管本集團的吞吐量較2012年有所下降，本集團油品及液體化工板塊於本年度仍取得了以下進展：

1. 本集團新建之秦皇島港107號油品泊位順利通過竣工驗收並投入生產；及
2. 本集團原有的秦皇島港101號及102號油品泊位改造工程順利通過竣工驗收。改造後，該兩個泊位的靠泊能力獲得較大幅度提升。

# 管理層討論與分析

## (iii) 集裝箱服務

本集團向從事國內外集裝箱貿易的集裝箱運輸公司提供裝卸和倉儲服務。本集團在秦皇島港經營3個集裝箱泊位，另在黃驊港經營4個可用於裝卸集裝箱貨物的多用途泊位。本年度內，本集團完成集裝箱618千TEU，折合總吞吐量7.98百萬噸，箱量較去年增長56.9%，吞吐量較去年增長43.53%。本集團吞吐量的大幅增長主要受益於滄州渤海本年度的全年運營（滄州渤海自2012年10月開始正式運營，於2012年度僅運營不到3個月）。

另外，本集團配合各航運企業積極開展了以下航線開發工作：

1. 「秦皇島－黃埔」航線的航班大幅增加；
2. 「青島－黃驊－秦皇島－青島」內貿支綫的開通；
3. 「秦皇島－大連－上海」航線的開通；及
4. 完成日本關西航線的調研、測算等工作，為關西航線的開通做好了準備。

## (iv) 雜貨裝卸服務

本集團在秦皇島港經營17個雜貨泊位。在黃驊港經營6個雜貨泊位，可用於裝卸雜貨。本集團之聯營公司曹妃甸實業在曹妃甸港經營2個雜貨泊位。本年度內，本集團完成雜貨及其他貨品總吞吐量7.35百萬噸，較去年增長11.36%。

## (v) 港口配套服務及增值服務

本集團亦提供各種港口配套服務及增值服務。本集團的港口配套服務包括拖輪、理貨、轉運及船舶代理服務。增值服務主要包括配煤，提供煤炭交易服務平台，以及即將開展的保稅倉庫與出口監管倉庫業務。本年度內，本集團港口配套服務和增值服務的營業收入為人民幣220,939千元，較2012年港口配套服務和增值服務的營業收入（人民幣215,858千元）同比增長2.35%。本年度，本集團進一步提高煤炭運輸的一體化綜合服務能力，積極為客戶提供配煤作業等增值業務服務，既滿足客戶需求，又降低了客戶的綜合採購成本。

## (5) 費用及成本

### 銷售及分銷開支和行政開支

本年度內，本集團的銷售及分銷開支和行政開支合計為人民幣819,074千元，較2012年度銷售及分銷開支和行政開支（人民幣741,644千元）增長人民幣77,430千元或10.44%，其主要是由於通貨膨脹及港口行業競聘技術人員導致人力成本增加，而導致行政開支較2012年增長人民幣77,804千元。

### 其它開支

本年度的其他開支為人民幣122,412千元，較2012年其他開支（人民幣168,466千元）下降人民幣46,054千元或27.34%，其主要原因是滄州渤海公司就黃驊港公共基礎設施移交於2012年上半年所支付的疏浚費及印花稅152,609千元所致。

# 管理層討論與分析

## (6) 財務收入及財務成本

本年度本集團的財務成本為人民幣333,310千元，較2012年財務成本(人民幣259,209千元)增長人民幣74,101千元(或28.59%)。主要原因是滄州渤海公司2012年10月正式運營，借款利息停止資本化導致財務成本增加。

由於本集團近兩年均無財務收入，所以本年度和上年度財務淨開支分別為人民幣333,310千元和人民幣259,209千元。

## (7) 稅項

本集團的所得稅開支自2012年的人民幣428,069千元下降至本年度的人民幣419,320千元，下降人民幣8,749千元。本集團實際所得稅率自截至2012年12月31日止年度的23.45%跌至截至2013年12月31日止年度的18.98%。主要是由於(1)滄州渤海自2012年10月進入正式運營期，2013年裝卸生產的良好開展產生了穩定的收入，並且取得政府補貼，使得利潤產生了較大增長；(2)滄州渤海實現利潤增長的同時，彌補了以前年度虧損，導致應納稅所得額大幅降低，從而使本集團實際所得稅率下降。

## (8) 溢利

2013年，母公司擁有人應佔淨利潤為人民幣1,777,613千元，較2012年的人民幣1,405,958千元增長26.43%。

本集團的淨利潤率2013年約25.47%，較2012年約22.36%增長3.11%，其主要原因是本集團營業收入2013年較2012年增長人民幣777,758千元，並於2013年收到與公共基礎設施轉讓相關的政府補貼294,843千元，抵消營業成本增長人民幣501,191千元所造成的影響。

## (9) 每股盈利

每股盈利乃按本年度內本公司擁有人應佔年度溢利除以本年度內已發行普通股加權平均數計算。本集團於本年度的每股盈利人民幣0.41元，較去年同期的人民幣0.33元增長24.24%。有關每股盈利的計算，請參閱合併財務報表附註13。

## (10) 現金流量及財務資源

如招股書中所述，本集團主要以經營活動所得現金及銀行借貸解決營運資金需求。

本年度，本集團現金流入淨額為人民幣2,200,470千元，較2012年現金流入淨額(人民幣-2,169,384千元)上升約人民幣4,369,854千元，該升幅主要是由於本集團2013年全球發售募集資金留存。

經營活動產生的現金流入淨額為人民幣2,852,252千元，比2012年增加人民幣680,587千元或31.34%，主要因為滄州渤海2012年10月開始產生收入(於2012年度僅運營3個月)，2013年全年經營活動產生的現金流入淨額增加所致。

投資活動的現金流出淨額為人民幣2,138,830千元，主要為滄州礦石、曹妃甸煤炭和滄州渤海公司支付碼頭建設工程款。



# 管理層討論與分析

融資活動的現金流入淨額為人民幣1,487,048千元，其中與境外上市募集資金相關的現金流入人民幣3,453,528千元，借貸淨增加人民幣843,849千元，用作支付股息及利息費用人民幣2,810,329千元。

於2013年12月31日，本集團的資產負債比率(按總負債除以總資產計算)為55.38%，與2012年12月31日的資產負債比率55.05%相比增長0.33%，主要因為總負債同比增長率26.76%略高於總資產的同比增長率26.02%。

下表載列所示期間本集團的合併現金流量表摘要：

	2013年12月31日 人民幣千元	2012年12月31日 人民幣千元
經營活動所得現金淨額	2,852,252	2,171,665
投資活動(所用)／所得現金淨額	-2,138,830	-2,470,774
融資活動所得／(所用)現金淨額	1,487,048	-1,870,275
現金及現金等價物(減少)／增加淨額	2,200,470	-2,169,384
年初現金及現金等價物	3,336,887	5,506,271
年末現金及現金等價物	5,537,357	3,336,887
借貸	10,763,459	9,919,610
資產負債比率	55.38%	55.05%

## (11) 外匯風險

本集團的經營活動主要在中國境內，絕大部份的業務資產、負債及經營收支均以人民幣結算(外匯債務主要用於支付境外中介費用)。有鑒於此，本集團目前未作出任何外匯對沖安排。

## (12) 營運資金管理

	2013年12月31日	2012年12月31日
流動比率	0.76	0.81
速動比率	0.74	0.77
貿易應收款項及應收票據周轉天數	12.06	10.52
貿易應付款項的周轉天數	6.64	7.34

截至2013年12月31日，本集團的流動比率為0.76，與2012年12月31日的流動比率0.81相比下降，主要由於流動負債大幅增長，為滄州礦石和曹妃甸煤炭在建碼頭的應付工程款。本年度的貿易應收款項及應收票據周轉天數為12.06天，貿易應付款項的周轉天數為6.64天，較2012年貿易應收款項及應收票據周轉天數增加1.54天，較2012年貿易應付款項的周轉天數減少0.70天。

# 管理層討論與分析

## (13) 重大投資概況

本年度，本集團就子公司或聯營公司作出以下重大投資：

- (i) 於2013年2月20日，本集團出資人民幣4,000萬元，認購新設立的唐山京唐鐵路有限公司人民幣4,000萬元註冊資本。認購完成後，本集團持有唐山京唐鐵路有限公司20%股權(2013年3月7日完成工商設立登記)；
- (ii) 於2013年9月4日，本集團按人民幣82,500萬元的對價向滄州礦石增資人民幣82,500萬元；增資完成後，本集團持有滄州礦石96.76%股權(2013年9月12日完成工商變更登記)；及
- (iii) 於2013年12月31日，本集團按人民幣17,500萬元的對價向滄州礦石增資人民幣17,500萬元；2014年1月14日，相關增資已於相關工商管理部門登記。增資完成後，本集團持有滄州97.27%股權。

## (三) 未來展望

本集團致力於成為世界領先的碼頭運營商和綜合物流服務商。為把握未來業務增長機會以及鞏固本集團的領先地位，本集團計劃實施如下戰略：

第一，將公司逐步發展成為世界領先的綜合碼頭運營商，同時繼續鞏固世界最大的大宗乾散貨公眾碼頭運營商的領先地位。本集團計劃繼續提升秦皇島港運作效率和拓展綜合服務能力，進一步鞏固其在煤炭港口服務領域的領導地位；繼續加大在曹妃甸的碼頭投資建設，計劃未來五年，在曹妃甸港的設計年通過能力大幅增加；在黃驊港繼續投資建設礦石和油品專用碼頭，並配合邯黃綫通車時間建設煤炭碼頭，預計未來五年，在黃驊港擁有的泊位設計年通過能力將超過億噸。

第二，持續提升港口綜合服務能力，並逐步發展成為領先的綜合物流服務商。本集團計劃進一步提升港口物流服務能力，包括提供更為高效的貨物中轉、裝卸、倉儲、貨代、船務、通關、理貨、加工及交易等物流服務；在現有煤炭增值服務的基礎上，進一步擴大服務範圍，建立起覆蓋整個煤炭價值鏈各環節的運行模式；將進一步加強營銷網絡和信息系統建設。

第三，建設以煤炭和礦石為核心，全國性、綜合性和專業化的大宗商品交易市場平台。本集團將繼續發揮秦皇島海運煤炭交易市場的優勢，積極開拓資本市場交易及煤炭相關金融衍生品服務，開展電子交易、中遠期煤炭期貨交易，力爭將秦皇島海運煤炭交易市場建成中國規模最大、功能最全、以物流服務為主的煤炭交易市場。我們亦計劃在曹妃甸港建設環渤海運煤炭交易中心，在滄州建設礦石交易市場，並通過海運煤炭交易市場，在華南沿海及長江地區建立煤炭交易分市場或交割地。

# 管理層討論與分析

第四，不斷鞏固擴展與客戶和合作夥伴的關係，外引內聯，實現共同發展。本集團致力於通過簽訂長期合約、合資經營碼頭以及組建戰略聯盟等方式，與主要客戶建立穩定的長期合作關係；將積極開拓與新客戶的業務關係，加強與沿海港口和鐵路部門的戰略合作。

第五，繼續加強技術研發以及人才隊伍建設，提升整體運營效率和核心競爭力。本集團計劃進一步加強技術研發和創新；加強員工隊伍建設，通過完善招聘、培訓職業發展及激勵機制，吸引及留住高素質人才，為集團長遠發展奠定堅實基礎。

第六，立足環渤海區域，不斷發掘國內外潛在合適的收購機會，擴大領先優勢。在審慎的原則下，考慮和本集團目前業務存在協同效應的國內外潛在收購機會，包括投資建設或收購中國南方地區的乾散貨碼頭和擇機進行海外乾散貨港口的收購，進一步鞏固集團在乾散貨港口運營方面的優勢。

第七，繼續打造國際化品牌形象。本集團致力於通過多種方式，提升本集團的品牌知名度，強化本集團作為世界領先碼頭運營商的國際形象，提升行業影響力；本集團計劃通過建立綜合物流服務平台以及為客戶提供高質量的服務，不斷提升客戶的滿意度，進而不斷提升企業聲譽和行業地位。

本集團的未來業務計劃如下：

## 一、煤炭方面

1. 繼與多家大型煤炭發運企業、電力企業開展長期合作之後，本集團2014年將進一步擴大合作範圍和業務規模，與某大型煤炭企業開展新的長期戰略合作，擴大煤炭的戰略合作規模，以充分發揮戰略合作穩定秦皇島港吞吐量的重要作用，進一步提升秦皇島港抗市場風險能力。
2. 配合某湖北省電力企業開通準班輪運輸航線，此「準班輪」航線將是秦皇島港開通的第一條「海進江準班輪航線」，也將是湖北省乃至整個華中地區第一條穩定的保證電煤供應的班輪航線，這種「定時到達，定向發運，固定煤種」的購運方式，將有助於本公司開拓新的業務市場，立足長遠發展，構築良好的供運關係，形成高效的運轉機制，將為湖北省迎峰度夏、迎峰度冬的電煤供應提供強有力的支持。

## 二、油品方面

1. 於2014年，預計本集團客戶的海洋油運輸量有大幅增長。
2. 於2014年，某油品煉化廠將投入運營，其於當年的產量預計全部在秦皇島港中轉。

# 管理層討論與分析

## 三、雜貨方面

1. 本集團的重要客戶之一將逐步減少在其他港口進口鐵礦石，而將外進鐵礦石中轉量逐步轉至秦皇島港，相應的吞吐量預計於2014年將有較大的增長。
2. 水(礦渣)粉在港中轉量呈現明顯增長態勢，預計2014年下水量可增至300萬噸，成為秦皇島港重要貨種。
3. 內蒙古某一重要能源化工企業擬與本集團洽談戰略合作協議，若達成合作，預計可大幅增加本集團的化肥吞吐量。
4. 秦皇島港保稅倉庫與出口監管倉庫正式運營，保稅倉庫與出口監管倉庫的設立將進一步擴大港口服務功能、提升港口競爭力，為貨主提供更加豐富的進出口渠道，從而吸引更多貨源來港中轉。

## 四、集裝箱方面

1. 經過「散改集、雜改集」中轉方式的轉變，預計糧食、鋼材等多種散裝貨類改為集裝箱運輸，將為本集團集裝箱吞吐量帶來較大的增長。
2. 目前與某國內主要煤炭企業洽談的塊煤裝箱業務進展順利，預計2014年可實現箱量增長。
3. 2014年預計秦皇島、曹妃甸、滄州港至上海港集裝箱班輪航線將通航，這些航線的通航將實現本集團所主要運營的三個港口與集裝箱國際樞紐大港間的框架合作，推動本集團集裝箱業務的快速發展。

## 五、其他方面

在秦皇島海運煤炭交易市場有限公司運作機制日趨成熟的同時，本集團依托本集團參與建設的橫琴煤炭交易市場，進一步擴大上下游聯動，提高秦皇島港及本集團的知名度和軟實力，並強化產業話語權與影響力。



# 企業管治報告

董事會欣然呈列本公司相關期間之企業管治報告。

## 企業管治

本集團致力維持高水平的企業管治。董事會負責履行企業管治職務，包括：(a)制定、發展及檢討本公司的企業管治政策及常規；(b)檢討及監察董事及高級管理人員的培訓及持續專業發展；(c)檢討及監察本公司在遵守法律及監管規定的政策及常規；(d)發展、檢討及監察僱員及董事的操守準則及合規手冊(如有)；及(e)檢討本公司遵守企業管治守則的情況及在企業管治報告內的披露。過去一年，董事會已採取行動及措施逐步完善企業管治工作，進一步加強公司企業管治系統建設。董事會相信，有效的企業管治系統可保障股東權益及提升企業價值和問責性。

本公司於2013年12月12日於聯交所主板上市。本公司已採納企業管治守則之條文，該等守則條文於相關期間適用於本公司。除本年度報告所披露之偏離者外，本公司於相關期間已遵守企業管治守則所載之所有守則條文。

董事會於未來將繼續檢討並提升本公司的企業管治系統，以確保符合企業常規守則。

## 董事會

### 職責與分工

董事會代表全體股東利益，向股東大會負責。董事會主要負責：執行股東大會決議；決定本公司的經營計劃和投資方案；制訂本公司的年度財務預算和決算；制訂本公司的利潤分配方案；決定本公司內部管理機構的設置及制定本公司基本管理制度等。就監督本公司事務之特定方面，本公司已成立四個董事會委員會，即審計委員會、薪酬委員會、提名委員會和戰略委員會。董事會已向各董事會委員會授出多項責任，有關責任載於各自之工作規則中。本公司管理層適時向董事會及董事委員會提供足夠資訊，以便董事作出知情決定。

### 董事會主席及行政總裁

董事會就專責事項作出決策，管理層則獲授權執行及管理本公司的日常事務。本公司未設行政總裁一職，但總經理亦履行行政總裁類同之職務。本公司董事長與總經理分別由邢錄珍先生和何善琦先生擔任，彼此之間有明確職責分工。董事長主持董事會的工作，檢查董事會決議的執行情況，而總經理在董事會的領導下，主要負責本公司的管理運作和業務統籌，故本公司已遵守《企業管治守則》的守則條文第A.2.1條。除於本年度報告之「董事、監事及高級管理人員簡介」部份披露以外，各董事之間及董事長和總經理之間不存在任何財務、業務、家屬及其他重大相關關係。

# 企業管治報告

## 董事會組成

於本年度報告日期，董事會由11名董事組成，其中執行董事4名，包括邢錄珍先生(董事長)、何善琦先生(總經理)、王錄彪先生和馬喜平先生；非執行董事3名，包括趙克先生、鄭雲明先生和段高升先生；獨立非執行董事4名，包括洪善祥先生、師榮耀先生、余恕蓮女士及李文才先生。各董事之履歷載於本年度報告「董事、監事及高級管理人員簡介」一節。

自上市日期至本年度報告日期，董事會一直遵守《上市規則》第3.10(1)條及第3.10(2)條有關委任最少三名獨立非執行董事，而最少一名獨立非執行董事具備合適專業資格或為會計或相關金融管理專才的規定。另，根據《上市規則》第3.10A條，獨立非執行董事必須佔董事會成員人數至少三分之一。本公司現時及於相關期間一直有四名獨立非執行董事，佔董事會成員人數的十一分之四，故本公司已遵守有關規定。

根據《公司章程》，董事(包括非執行董事)之任期為三年，由股東大會決議通過之日起至該屆董事會的任期屆滿之日止。董事任期屆滿後，可連選連任(獨立非執行董事連任不得超過六年)。

## 董事擔任其它公司之職務

除於本年報「董事、監事及高級管理人員簡介」一節所披露者外，概無董事在任何其他上市公司擔任任何董事職務。

## 董事投入時間

董事除出席正式會議了解公司業務外，還通過聽取公司管理層彙報、審閱公司定期提供的經營信息、實地考察公司業務等多種途徑關心本公司事務，全面了解本公司業務，有效地履行董事職責。董事會通過認真檢討，認為本年度內董事付出了充足時間和精力履行董事職責。

## 董事培訓及專業發展

於2013年上市前，全體董事邢錄珍先生、何善琦先生、王錄彪先生、馬喜平先生、趙克先生、鄭雲明先生、段高升先生、洪善祥先生、師榮耀先生、余恕蓮女士及李文才先生已出席正式、制訂及全面的培訓，內容主要關於(i)香港上市公司董事、監事和高級管理人員於《上市規則》和相關法定要求下所須遵守的合規義務；及(ii)《上市規則》對上市公司進行關連交易的合規規定。

由於本公司於2013年12月12日上市，各董事於相關期間沒有進行培訓。

董事持續獲取有關法定與監管體制及業務情況發展的最新消息，促使彼等履行其職責。本公司於有需要時亦會為董事安排培訓，以確保董事對本集團業務及營運有適當理解，並充分認識《上市規則》及相關法定要求下董事之職責與義務。

## 董事投保

本公司一直很重視董事責任風險防範，董事會已通過決議為全體董事購買責任保險，有關投保安排須待股東於股東週年大會上批准後方可生效。

# 企業管治報告

## 董事會會議

根據《公司章程》，董事會每年至少召開四次定期會議，約每季一次。召開董事會定期會議，應於會議召開十四日以前書面通知本公司全體董事和監事。召開董事會臨時會議，應於會議召開三個工作日以前發出書面通知。書面會議通知的內容包括會議日期和地點、會議期限、事由及議題和發出通知的日期。除《公司章程》另有規定外，董事會會議應當有過半數的董事出席方可召開。倘未能親身出席會議的，可以書面委託其他董事代為出席，委託書應載明代理人姓名、代理事項、授權範圍和有效期限。惟董事與董事會會議決議事項所涉及的企業有關聯聯繫的，不得對該項決議行使表決權，也不得代理其他董事行使表決權。董事會臨時會議可以用視頻會議、電話會議或書面傳簽的方式進行並作出決議。董事未出席董事會會議，亦未委託代表出席的，視為已放棄其於有關會議上的投票權。董事會會議結束後，董事會應對會議所議事項的決定準備會議記錄，並由出席會議的董事和記錄人在會議記錄上簽名。

全體董事均可全面及時獲取有關會議事項的所有相關資料，並可向本公司公司秘書及高級管理層尋求獨立專業意見與服務。在向董事會提出合理要求後，任何董事均可於適當情況下要求獨立專業意見，費用由本公司承擔。

由於本公司於2013年12月12日上市，董事會於相關期間(即上市日至2013年12月31日期間)並無進行任何會議。截至本年度報告日期，董事於2014年3月28日召開了一次會議，審議了2013年年度業績等議案。

由於本公司於2013年12月12日上市，本公司未有於相關期間召開股東大會。

## 董事會委員會

董事會轄下設有審計委員會、薪酬委員會、提名委員會及戰略委員會4個專責委員會。

由於本公司於2013年12月12日上市，各董事會委員會於相關期間並無進行任何會議。

## 審計委員會

審計委員會的主要職責權限包括：(1)建議委聘、續聘或罷免外部審計機構；(2)按照適用標準審核及監督外部審計師的獨立性及客觀性以及審核過程的有效性；(3)審閱本公司的財務資料及其披露；(4)監督本公司的財務申報制度及內部控制程序；及(5)加強內部審計師與外部審計師的溝通。審計委員會的工作規則可於本公司及聯交所網站上查閱。

審計委員會由三名董事組成，現任成員包括余恕蓮女士、段高升先生及李文才先生。獨立非執行董事余恕蓮女士擔任審計委員會主任委員。審計委員會成員均為非執行董事，其中余恕蓮女士及李文才先生為獨立非執行董事。

由於本公司於2013年12月12日上市，於相關期間，審計委員會並無召開會議。然而，緊隨相關期間結束後及直至本年度報告日期，審計委員會於2014年3月27日召開了一次會議，以(其中包括)於呈交董事會批准前審閱本集團本年度之財務業績。

# 企業管治報告

審計委員會已審核並確認本年度報告所載經審計的合併財務報表，並就本公司的財務報表及內部監控與管理層進行了討論。審計委員會認為，該等財務報表的編製符合適用的會計準則及規定，並已作出適當披露。

## 薪酬委員會

薪酬委員會的主要職責權限包括：(1)評估本公司全體董事及高級管理層的薪酬架構及政策，並就設立正規而具有透明度的程序制定薪酬政策，向董事會提出建議；(2)研究董事、監事及高級管理人員薪酬(包括非貨幣收入、養老金及補償金等)政策、架構以及制定薪酬政策的程序，並向董事會提出建議。制定薪酬政策的程序須正規並具透明度；(3)根據董事會的授權批准或建議執行董事及高級管理層的薪酬；(4)就非執行董事的薪酬向董事會提出建議；(5)審核及批准因董事行為失當而解僱或罷免有關董事所涉及的賠償安排，確保該等安排與合約條款規定一致；若與合約條款未能一致，則應確保有關賠償是合理及適當的；及(6)對公司董事、監事及高級管理人員薪酬制度執行情況進行監督。薪酬委員會的工作規則可於本公司及聯交所網站上查閱。

薪酬委員會由三名董事組成，現任成員包括獨立非執行董事師榮耀先生和余恕蓮女士，以及執行董事何善琦先生，獨立非執行董事在委員會中佔大多數。薪酬委員會主任委員由獨立非執行董事師榮耀先生擔任。

由於本公司於2013年12月12日上市，於相關期間，薪酬委員會並無召開會議。然而，緊隨相關期間結束後及直至本年度報告日期，薪酬委員會於2014年3月27日召開了一次會議，以檢討董事及高級管理人員的薪酬待遇。

根據企業管治守則第B.1.5段，現把截至2013年12月31日止年度按薪酬組別劃分之董事、監事高級管理人員薪酬載列如下：

組別(註)	薪酬(人民幣元)	人數
1	0-500,000	11
2	500,001-1,000,000	6
3	1,000,001-1,500,000	1

註：

第一組包括本公司8名董事及3名監事。

第二組包括本公司2名董事及2名監事、2名高級管理人員。

第三組包括1名董事。

根據《上市規則》附錄16須予披露有關董事酬金及五名最高薪酬僱員之進一步詳情載於本年度財務報表的附註8及9。

# 企業管治報告

## 提名委員會

提名委員會的職責權限包括：(1)每年審核董事及高級管理人員選拔標準與流程、架構、人數、組成及成員多元化(包括但不限於性別、年齡、文化及教育背景、專業經驗、技能、知識及服務任期)，並就任何為配合公司的戰略而擬對董事及高級管理人員作出的任何變動提出建議；(2)物色合資格擔任董事及高級管理人員的人士，並挑選提名有關人士出任董事或就此向董事會提供意見；在物色合適人選時，提名委員會應考慮候選人的優點及檢討可計量的目標，並應適當考慮董事會及高級管理層多元化的益處；(3)就董事及高級管理人員委任或重新委任以及繼任計劃向董事會提出建議，其中應酌情與董事會一同考慮本公司的企業戰略以及未來所需的人員技能、知識、經驗及成員多元化的需要等組合因素；(4)酌情檢討董事會成員多元化政策；檢討董事會為執行此政策而定的可計量目標，並監督達標的進度；及每年於企業管治報告內作出相關披露；(5)審核獨立非執行董事的獨立性；及(6)董事會授予的其他職權。提名委員會的工作規則可於本公司及聯交所網站上查閱。

提名委員會由三名董事組成，現任成員包括獨立非執行董事洪善祥先生和余恕蓮女士，以及非執行董事鄭雲明先生，獨立非執行董事在委員會中佔大多數。委員會主任委員由獨立非執行董事洪善祥先生擔任。

2013年，提名委員會主要完成以下工作：對提名馬喜平先生擔任公司執行董事，提名師榮耀先生和李文才先生擔任獨立非執行董事的適任情況進行了評估，並就以上人員的委任事宜向董事會提出建議，及按董事會成員多元化政策的要求對本公司董事會成員構成進行審核。提名委員會共召開一次會議，委員出席情況為100%。

由於本公司於2013年12月12日上市，於相關期間，提名委員會並無召開會議。然而，緊隨相關期間結束後及直至本年度報告日期，提名委員會於2014年3月27日召開了一次會議，(1)以檢討獨立非執行董事的獨立性及討論提名委員會工作制度及2014年工作計劃與(2)向董事會建議委任路富裕先生為獨立非執行董事、提名委員會主任委員及戰略委員會成員，以填補洪善祥先生辭任生效後的空缺。相關建議乃經查閱及考慮路先生的個人背景及行業經驗後作出。有關變更獨立非執行董事的詳情，請參閱「董事會報告」。

## 戰略委員會

戰略委員會的主要職責權限包括：(1)對本公司長期發展戰略規劃進行研究並提出建議；(2)對《公司章程》規定須經董事會批准的重大投融資方案進行研究並提出建議；(3)對《公司章程》規定須經董事會批准的重大資本運作、資產經營項目進行研究並提出建議；(4)對其他影響本公司發展的重大事項進行研究並提出建議；(5)對以上事項的實施進行檢查；及(6)董事會授權的其他事項。戰略委員會的工作規則可於本公司及聯交所網站上查閱。

戰略委員會由五名董事組成，現任成員包括兩名執行董事、一名非執行董事和兩名獨立非執行董事，包括董事長邢錄珍先生、總經理何善琦先生、段高升先生、洪善祥先生和師榮耀先生，委員會主任委員由董事長邢錄珍先生擔任。

由於本公司於2013年12月12日上市，於相關期間，戰略委員會並無召開會議。



# 企業管治報告

## 董事會成員多元化

根據《上市規則》最新修訂關於董事會成員多元化的要求，董事會制定並採納了《董事會成員多元化政策》。釐定董事會成員構成時，本公司考慮多項因素及可計量標準、年齡、教育背景、行業經驗、地區及服務年期，致力實現董事會成員多元化。提名委員會對照上述政策，按《上市規則》要求對本公司董事會成員構成進行檢討，認為本公司董事會成員在年齡、教育背景、行業經驗、地區、服務年期等方面，符合《上市規則》對董事會成員多元化的要求。本公司董事會成員結構詳情請見下表：

姓名	年齡	教育背景	行業經驗	地區	任期起始日期
<b>執行董事</b>					
— 邢錄珍(董事長)	58	大學	交通、港口行業	中國河北	2008年3月
— 何善琦	58	碩士	港口行業	中國河北	2012年4月
— 王錄彪	50	碩士	港口行業	中國河北	2012年4月
— 馬喜平	45	碩士	港口行業	中國河北	2013年7月
<b>非執行董事</b>					
— 趙克	57	碩士	港口行業	中國河北	2008年3月
— 鄭雲明	55	本科	政府	中國河北	2009年12月
— 段高升	51	碩士	建設投資	中國河北	2008年3月
<b>獨立非執行董事</b>					
— 洪善祥	72		交通	中國上海	2012年4月
— 師榮耀	63	碩士	政府	中國北京	2013年7月
— 余恕蓮	60	碩士	教學	中國北京	2008年3月
— 李文才	52	碩士	會計、審計	香港	2013年7月

## 董事

### 董事委任及重選

董事(包括非執行董事及獨立非執行董事)由股東於股東大會選舉產生，任期三年，由相關議案於股東大會通過之日起至該屆董事會的任期屆滿之止。董事任期屆滿後，可連選連任(獨立非執行董事連任不得超過六年)。

董事長、副董事長由全體董事會成員的過半數選舉和罷免，董事長、副董事長任期三年，可以連選連任。

各現任董事已於2013年11月11日與本公司訂立服務合同，任期為三年，由取得相關股東批准委任當日起計，並根據彼等各自條款予以終止。

概無董事已或擬與本集團任何成員公司訂立服務合同(不包括相關僱主如不支付賠償(法定賠償除外)則不得在一年內終止的合同)。

# 企業管治報告

## 董事提名

根據《公司章程》，董事候選人的委任由現任董事會提名及推薦，而持有或合併持有本公司百分之三以上股份的股東也可以提案形式提名董事候選人。董事會對候選人的任職資格進行審查，並以提案的方式提呈股東大會審議。

## 獨立非執行董事的獨立性

本公司現有獨立非執行董事四名，且於本年度報告日期，獨立非執行董事任職均未超過六年，人數及任職資格均符合《上市規則》及《公司章程》的要求。獨立非執行董事均不擁有本公司或其子公司任何業務和財務利益，也不在本公司擔任管理職務，獨立性得到有力保障。

本公司四名獨立非執行董事均根據《上市規則》第3.13條規定就其於本年度的獨立性向本公司作出了書面確認。依據該項確認及董事會的了解，所有現任獨立非執行董事均符合《上市規則》第3.13條之規定，屬於獨立人士。

## 董事和監事的證券交易

本公司採納了標準守則為本公司董事及監事進行證券交易之行為守則，以規範董事及監事的證券交易。經向各位董事及監事作出特定查詢後，所有董事及監事均確認彼等於相關期間已遵守該標準守則所載條款的規定。

## 董事就財務報表之財務申報責任

董事深知彼等就編製本集團截至2013年12月31日止年度之財務報表的責任，並對本公司及本集團事務及本集團之業績和現金流量真實公平地發表意見。

根據企業管治守則的守則條文第C.1.1條，管理層會向董事會作出解釋及提供資料，致使董事會於財務及其他資料提呈董事會批准前可對該等資料作出非正式評。本公司亦會每月向董事會全體成員提供有關本集團表現、狀況及前景的最新消息。

## 股東及股東大會

### 控股股東及最終控股股東詳情

本公司控股股東為河北港口集團，其屬河北省國資委下屬的國有獨資公司。

本公司獨立於控股股東經營業務，在人員、機構、資產和業務上完全分離。控股股東行為規範，未發生超越股東大會直接或間接干預本公司經營和決策的行為。

截至2013年12月31日止年度末的本公司主要股東(定義見上市規則)之持股情況以及控股股東的避免同業競爭協議及承諾詳情載列於本年度報告之「董事會報告」部分。

# 企業管治報告

## 股東大會

本公司致力確保本公司所有股東，尤其是中小股東享有平等地位及充分行使自己的權利。股東大會是本公司的最高權力機構，依法行使職權。

為保障股東權益和權利，根據相關法律法規及《上市規則》有關規定，股東就本公司各項重大事宜分別提出獨立議案提呈股東大會審議。股東權利及於股東大會的有關投票表決程序的詳情將按照《公司章程》以及《上市規則》的規定載於相關的股東通函內，而通函亦將於相關期限之前寄發予股東，並登載於聯交所網站和本公司網站。

由於本公司於2013年12月12日上市，於相關期間，本公司未有召開股東大會。

## 監控機制

### 監事會

本公司監事會是本公司的監督機構，對股東大會負責。監事會依法獨立行使監督權，保障股東及本公司的合法利益不受侵害。

監事會的職能及職責包括(但不限於)：(1)審核董事會編製的財務報告、業務報告及利潤分配方案，倘有疑問，則委任執業會計師及執業審計師重審本公司財務資料；(2)監督本公司財務活動；(3)要求董事、總經理及高級管理人員糾正有損本公司利益的任何行為；及(4)行使《公司章程》賦予的其他權力、職能及職責。

本公司監事會由五名成員組成，包括：股東推薦出任的監事三名(葛瑛先生、寧中友先生和陳少軍先生)及職工代表監事兩名(曹棟先生和楊軍先生)。葛瑛先生為現屆監事會主席。股東代表出任的監事由股東大會選舉和罷免，職工代表監事由職工代表大會、職工大會或其它形式民主選舉和罷免。每屆監事任期三年，監事之任期由股東大會或職工代表大會決議通過之日起至該屆監事會的任期屆滿之日止，屆滿時可連選連任。

監事的履歷詳情載列於本年度報告之「董事、監事及高級管理人員簡介」一節。

由於本公司於2013年12月12日上市，於相關期間，監事會未有召開會議。有關監事會的工作情況載列於本年度報告之「監事會報告」一節。

# 企業管治報告

## 內部監控

董事會執行營運決策權，並致力建立及改善內部監控措施和計劃，以及監管內部監控系統的實施，以保障股東投資與本集團資產。

本集團自2010年7月起實施了一系列內部監控及企業管治措施，加強對建設項目及其他業務的系統性監管，從而強化內部監控制度，主要方針如下：

- 明確股東大會、董事會、董事長、總經理等的分級授權，避免決策集權；
- 強化授權、分權及監督制度，確保資金使用安全合理；
- 通過落實重大投資決策的集體決策程序，強化立項、評估、決策及執行的決策程序，嚴控對外投資風險；
- 內部授權限制本集團聘請非國有企業參與本集團的重大項目或服務，且董事及高級管理層不可於本集團外擔任有償職位；
- 提倡建設項目管理及其他業務營運的透明化，實施「三重一大」政策，防止並監控董事與高級管理層人員的欺詐受賄；
- 通過完善採購與付款的監督程序，加強集購申請、審批、合同訂立、採購、驗收、付款等環節的管理，填補採購環節的漏洞；
- 加強對籌資規模、結構及渠道的控制，降低資金成本、重大資金使用，確保資金的有效使用；及
- 詳細規定關連交易相關程序，明確獨立非執行董事在關連交易提交董事會表決前的預先審核責任。

本公司於2013年12月12日上市以來，積極實施上述控制措施，加強內部控制體系建設，提升風險防範和內部控制能力。審計委員會將持續檢討及評估本集團之內部控制系統的有效性，並向董事會彙報結果，而董事會則每年最少對本集團之內部監控系統進行一次進一步檢討和評估，並確保無重大監控失誤。

## 核數師及其酬金

本公司委聘安永會計師事務所為本公司2013年度國際核數師，以及安永華明會計師事務所(特殊普通合夥)為本公司2013年度中國核數師，聘用期至本公司2013年度股東週年大會結束時止，並授權董事會根據市場慣例與前述會計師事務所協商確定其酬金。

截至2013年12月31日止年度，就年度審計服務和上市相關申報審計服務費已付或應付外聘審計師酬金分別為人民幣300萬元和人民幣583萬元。

除上述披露外，於截至2013年12月31日止年度，本集團未向安永會計師事務所及安永華明會計師事務所(特殊普通合夥)支付其他非審計服務費用。審計委員會信納2013年的非審計服務並無影響審計師的獨立性。

# 企業管治報告

## 聯席公司秘書

本公司已委任張楠先生和鄭燕萍女士為聯席公司秘書。

張先生於2002年加入本公司，擁有超過11年的法律及證券事務管理相關經驗，充分了解董事會及本公司的營運，現任董事會辦公室副主任。由於張先生不具備《上市規則》第3.28條所要求的特定資格，為滿足相關規定，本公司同時委任鄭女士為本公司聯席公司秘書。根據《企業管治守則》之守則F.1.1，鄭女士將與張先生緊密聯繫並協助張先生履行公司秘書的職責。

張先生和鄭女士的履歷詳情載列於本年度報告之「董事、監事及高級管理人員簡介」一節。

由於本公司於2013年12月12日上市，張先生未有根據《上市規則》第3.29條的規定於相關期間接受不少於15小時之相關專業培訓。鄭女士確認於截至2013年12月31日止年度已接受不少於15小時之相關專業培訓。

## 股東權利及投資者關係

### 股東召開臨時股東大會程序

按《公司章程》規定，本公司股東可依法請求、召集、主持、參加或者委派股東代理人參加股東大會，並行使相應的表決權。

單獨或合計持有公司發行在外的有表決權的股份10%或以上的股東以書面形式要求召開臨時股東大會時，本公司應儘快召開臨時股東大會。股東要求召集臨時股東大會或者類別股東會議，應當按照下列程序辦理：

- (一) 單獨或合計持有在該擬舉行的會議上有表決權的股份百分之十以上(含百分之十)的股東，可以簽署一份或者數份同樣格式內容的書面要求，提請董事會召集臨時股東大會或者類別股東會議，並闡明會議的議題。董事會在收到前述書面要求後應當儘快召集臨時股東大會或者類別股東會議。前述持股數按股東提出書面要求日計算。
- (二) 如果董事會在收到前述書面要求後三十日內沒有發事召集會議的通告，提出該要求的股東可以在董事會收到該要求後四個月內自行召集會議，召集的程序應當盡可能與董事會召集股東會議的程序相同。

股東因董事會未應前述要求舉行會議而自行召集並舉行會議的，其所發生的合理費用，應當由本公司承擔，並從本公司欠付失職董事的款項中扣除。



# 企業管治報告

## 向董事會提出查詢的程序

按《公司章程》規定，本公司股東可查閱包括《公司章程》、董事、監事和高級管理人員的個人資料、股東大會的會議記錄、董事會會議決議、監事會會議決議及財務會計報告等資料。

股東查閱有關信息、索取資料或者向董事會提出查詢請求，可向本公司(具體聯絡方式已公佈在公司網站)提出查詢。股東應當向公司提供證明其持有本公司股份的種類以及持股數量的書面文件，經本公司核實股東身份後按照股東的要求予以提供。

## 在股東大會提出建議的程序

股東可通過向股東大會提出臨時提案和出席股東大會要求發言兩種方式向股東大會提出建議。

本公司召開股東大會，單獨或合計持有本公司3%以上股份的股東，有權在股東大會召開10日以前以書面形式提出臨時提案並提交召集人，股東大會召集人應當在收到提案後兩日內發出股東大會補充通知，公告臨時提案的內容。

股東出席股東大會可以要求發言。要求發言的股東或股東代理人，應當在表決前向本公司進行發言登記。

## 章程文件修訂

本公司於2013年7月11日採納現行的《公司章程》，並於上市日期生效，其後並直至本年度報告日期，《公司章程》並無重大變動。

## 與投資者的溝通及投資者關係

本公司制定了《投資者關係管理制度》，以加強和規範本公司與投資者與潛在投資者之間的溝通，增進投資者對本公司的了解和認同，完善本公司治理結構，切實保護投資者特別是社會公眾投資者的合法權益。本公司為投資者提供了多渠道、多層次地溝通方式，包括但不限於：

- (一) 公告，包括定期報告和臨時報告；
- (二) 股東大會；
- (三) 本公司網站；
- (四) 郵寄資料；
- (五) 電話諮詢；
- (六) 媒體採訪和報道；
- (七) 分析師會議和業績說明會；
- (八) 廣告或其他宣傳資料；
- (九) 一對一溝通；
- (十) 現場參觀；
- (十一) 路演；
- (十二) 問卷調查；及
- (十三) 其他方式。

# 企業管治報告

本公司根據其股份上市地的監管規定履行持續披露義務及責任，按照合規、透明、充分和持續的原則做好信息披露工作，確保股東及投資者能夠及時和完整地了解本公司信息。

本公司一直堅持與股東及投資者保持良好和有效的雙向溝通，在嚴格履行法定信息披露義務的基礎上，通過多種形式的投資者關係活動，使境內外投資者能夠及時和充分地瞭解本公司的運營和發展狀況。於未來的日子裏，本公司將通過電話、郵箱、投資者拜訪公司等方式與境內外投資者保持日常聯繫，並通過聯交所及本公司網站按《香港上市規則》的規定主動及時披露，增強了公司的信息透明度，維護了公司在資本市場良好的企業管治形象。

本公司歷來將公司治理作為一項長期的系統工程，未來本公司將根據其股份上市地的規管要求、資本市場發展趨勢及投資者的期望，強化風險管理和內部控制，不斷檢討和適時改進本公司企業管治工作，進一步提高企業管治水平及信息披露透明度，以確保本公司的穩健發展及股東價值的持續提升。

# 董事、監事及高級管理人員簡介

於本年度報告日，本公司董事、監事及高級管理人員簡歷如下：

## 董事

### (1) 執行董事

邢錄珍先生，58歲，現任本公司董事長兼執行董事、黨委書記。邢先生1997年畢業於中國人民解放軍防化學院黨政基礎理論專業，現持有正高級經濟師專業技術任職資格。邢先生擁有逾25年的國家機關及／或大型國有企業的領導管理經驗，以及逾15年交通、港口行業的從業經歷。2006年7月，邢先生加入秦港集團(即本公司之控股股東)，歷任總經理、黨委副書記、董事、副董事長等各項領導職務；並自2011年4月起擔任河北港口集團董事、董事長及黨委書記至今。自2008年3月加入本公司後，歷任本公司的董事、副董事長、總裁及黨委副書記，並從2009年12月開始擔任本公司的董事長及黨委書記至今。

何善琦先生，58歲，現任本公司執行董事兼總經理、黨委副書記。何先生於1988年畢業於南開大學經濟管理專科專業，2003年於中共河北省委黨校取得經濟管理專業在職研究生畢業證書，擁有高級經濟師專業技術任職資格及高級職業經理資質。何先生擁有超過30年的港口行業工作經驗，其中近20年擔任各項中高級管理及領導職務，在大型港口企業管理及領導方面擁有豐富經驗。曾任秦港集團(後更名為河北港口集團)董事、副總經理；2009年7月至今任河北港口集團董事，2009年12月起兼任河北港口集團下屬港口服務公司總經理、黨委委員(2010年3月起升任黨委副書記)。2012年4月起至今，任本公司董事、總經理、黨委副書記。

王錄彪先生，50歲，現任本公司執行董事、副總經理、黨委委員。王先生1983年於西北電訊工程學院取得無線電信專業工學學士學位，2004年9月於燕山大學取得控制工程專業工程碩士學位，擁有高級工程師專業技術任職資格。王先生自1983年8月加入河北港口集團的前身秦皇島港務局，至今有逾30年港口行業工作經驗，並有約18年擔任各種中高級管理職務。2012年4月至今，王先生任本公司董事、副總經理、黨委委員。

## 董事、監事及高級管理人員簡介

馬喜平先生，45歲，現任本公司執行董事、副總經理、黨委委員、董事會秘書。馬先生於1990年在中國人民大學取得經濟法專業法學學士學位，於2003年在燕山大學取得管理科學與工程專業管理學碩士學位，並擁有正高級經濟師專業技術任職資格。馬先生於1990年7月開始工作即加入秦皇島港務局，擁有逾20年港口行業從業經驗，近15年來擔任多項中高級管理職務。馬先生於2013年7月起出任本公司執行董事。於2008年3月至今期間，馬先生兼任本公司董事會秘書。

### (2) 非執行董事

趙克先生，57歲，現任本公司副董事長、非執行董事。趙先生1982年於河北工學院取得化工機械專業學士學位、2004年於大連海事大學取得交通運輸規劃管理專業工學碩士學位，擁有高級工程師專業技術任職資格，並被河北港口集團聘任為正高級經濟師。趙先生自1975年進入秦皇島港務局(河北港口集團前身)，擁有逾35年港口行業工作經驗，近20年擔任港務管理部門及港口企業的各項中高級領導職務。2009年7月至今，趙先生擔任河北港口集團董事、副總經理、黨委常委；並於2009年12月至今兼任本公司副董事長、董事。此外，趙先生自2011年5月至今擔任大秦鐵路股份有限公司(2006年8月在上海證券交易所上市，股份代號：601006)董事；並曾於2004年9月至2013年5月擔任大同煤業股份有限公司(2006年6月在上海證券交易所上市，股份代號：601001)的董事。

鄭雲明先生，55歲，現任本公司非執行董事，同時擔任秦皇島市國資委(本公司股東)主任、黨委書記。鄭先生於1982年本科畢業於河北礦冶學院機械製造工藝及設備專業，並擁有機械工程專業工程師專業技術資格。鄭先生擁有逾35年工作經驗，近30年擔任各項中高級管理及領導職務，積累了豐富的管理經驗。鄭先生於2009年10月至今任秦皇島市國資委主任、黨委書記。2009年12月至今任本公司董事。

段高升先生，51歲，現任本公司非執行董事，同時擔任河北交投(本公司股東)總經理。段先生於1982年獲中國解放軍軍械工程學院(前稱：解放軍高級軍械學校)輕武器專業工學學士學位，於1985年獲得華東工學院火炮與自動武器專業工學碩士學位。段先生擁有近30年工作經驗，超過15年時間擔任建設投資企業的各項中高級領導職務，積累了豐富的管理經驗。段先生自2008年3月起出任本公司董事至今。同時，段先生自2005年12月起出任唐山港集團股份有限公司(2010年7月在上海證券交易所上市，股份代號：601000)的董事，並自2012年4月出任該公司副董事長。

# 董事、監事及高級管理人員簡介

## (3) 獨立非執行董事

洪善祥先生，72歲，現任本公司獨立非執行董事，同時擔任中國快遞協會會長。洪先生擁有逾50年工作經驗，近30年在企業、社會團體及／或中國國家機關擔任領導職務的經驗。洪先生參加工作以來，曾於交通部廣州遠洋運輸公司歷任副經理、黨委委員、經理、黨委書記等多項職務。洪先生曾任交通部副部長、黨組成員，交通部海事局局長。曾任中國航海學會理事長。2009年2月至今任中國快遞協會會長。2012年4月至今任本公司獨立董事。

師榮耀先生，63歲，現任本公司獨立非執行董事。師先生1974年9月至1977年9月曾在北京大學哲學系學習；1995年於哈爾濱工業大學獲得管理工程專業工學碩士學位。師先生擁有逾40年工作經驗，其中逾25年在國家及地方政府擔任多項高級領導職務。師先生曾於國務院及中共中央辦公廳下屬多個機構任職。2012年3月起至今，任中國開發區協會會長。2013年7月至今，擔任本公司獨立非執行董事。

余恕蓮女士，60歲，現任本公司獨立非執行董事。余女士在廈門大學於1983年7月獲得經濟學學士學位，專業為會計學；並於1986年6月獲得經濟學碩士學位，專業為會計學，為中國非執業註冊會計師、國際會計專業教授。余女士自2008年3月至今任本公司獨立董事。同時，余女士自2007年12月至2014年3月在淄博齊翔騰達化工股份有限公司(股份代碼：002408)、2008年3月起至2013年12月在無錫雙象超纖材料股份有限公司(股份代碼：002395)任獨立董事，該兩家企業均為在深圳證券交易所交易的上市公司。



# 董事、監事及高級管理人員簡介

李文才先生，52歲，現任本公司獨立非執行董事。李先生1986年於香港浸會大學取得會計學榮譽文憑，1997年於英國 Brunel University 取得工商管理碩士學位，1998年於英國南安普敦大學取得會計及管理專業理學碩士學位，現為香港會計師公會及英國特許公認會計師公會資深會員、香港執業會計師、英格蘭及威爾士特許會計師協會會員。李先生擁有逾25年會計行業從業經驗。2013年6月起至今，李先生在中磊(香港)會計師事務所有限公司任合夥人，並於天健會計師事務所(特殊普通合伙)重慶分所任技術總監。此外，自2013年8月起，李先生擔任天健(香港)會計師事務所有限公司董事。李先生自2013年7月起任本公司獨立非執行董事。

## 監事

### (1) 監事

葛瑛先生，57歲，現任本公司監事、監事會主席、工會主席、黨委委員。葛先生於1978年畢業於河北大學中文專業。曾任秦皇島商貿辦公室任副主任、秦皇島市商貿國有投資經營公司副董事長及總經理、秦皇島市國資委任副主任、秦皇島市商貿國有投資經營公司副董事長及總經理、秦港集團任監事會主席。2008年3月至今任本公司監事會主席。

陳少軍先生，54歲，現任本公司監事。陳先生1982年於南寧師範學院中文系獲得文學學士學位，擁有高級經濟師專業技術資格。曾任秦港集團任投資中心主任、曹妃甸煤二期籌備組副組長。2009年4月至今，陳先生任曹妃甸煤炭黨委書記、紀委書記、副總經理。陳先生於2012年4月起開始擔任本公司監事。

寧中友先生，60歲，現任本公司監事。曾任秦皇島市工委任助理調研員、市冶金機械有限公司黨委書記、副董事長、副總經理、秦皇島市企業工委副書記、秦皇島市國資委副書記。2009年10月至今任秦皇島市國資委(本公司股東之一)副調研員。寧先生自2012年4月開始任本公司監事。

# 董事、監事及高級管理人員簡介

## (2) 職工監事

**曹棟先生**，44歲，現任本公司職工監事。曹先生1991年7月於河北大學獲得財政金融專業經濟學學士學位，2011年12月於電子科技大學獲得軟件工程碩士學位，擁有高級會計師專業技術資格。曾任秦港集團投資中心副主任、秦港集團曹妃甸建設開發指揮部綜合部副經理、本公司審計部副部長。2012年3月至今任本公司審計部部長。自2009年10月至今，曹先生同時任河北港口集團審計部副部長、部長。自2010年8月至今，擔任本公司職工監事。曹先生並於2013年9月起，出任招商證券股份有限公司(2009年11月於上海證券交易所上市，股票代號：600999)監事。

**楊軍先生**，43歲，現任本公司職工監事、工會副主席。楊先生1992年於北方交通大學(現北京交通大學)獲得管理信息系統專業工學學士學位，2009年於武漢理工大學獲得電子與通信工程領域工程專業工程碩士學位，並擁有高級工程師專業技術資格。曾任本公司鐵路運輸分公司副經理、工會主席。2012年9月起至今，任本公司工會副主席。2013年6月起任本公司職工監事。

## 高級管理人員

**何振亞先生**，50歲，現任本公司副總經理、黨委委員，並被本公司聘任為正高級工程師。何先生於1986年在中國礦業大學(原中國礦業學院)取得金屬材料及熱處理專業工學學士學位，再於2006年在燕山大學取得機械工程專業工程碩士學位。何先生於1988年加入秦皇島港務局，至今擁有逾25年港口行業工作經驗，近10年先後擔任各項中高級管理職務，積累豐富的業務及管理經驗。何先生自2009年12月至今任本公司副總經理、黨委委員，並於2009年12月至2011年7月間，同時兼任本公司第九港務分公司經理。

**郭西錕先生**，48歲，現任本公司財務總監、黨委委員。擁有高級會計師職稱，結業於北京大學光華管理學院企業管理專業研究生課程研修班，2012年5月起於北京交通大學經濟管理學院研讀高級管理人員工商管理碩士(EMBA)課程。郭先生於1988年加入秦皇島港務局，始終從事財務相關工作，積累逾25年的豐富財務管理經驗及港口行業工作經歷，並在近15年中擔任各項中高級管理和領導職務。2009年12月至今，郭先生出任本公司財務總監、黨委委員。郭先生曾於2001年12月至2011年5月期間，出任招商證券股份有限公司(2009年11月於上海證券交易所上市，股票代號：600999)監事。

# 董事、監事及高級管理人員簡介

## 聯席公司秘書

張楠先生，33歲，現任本公司董事會辦公室副主任、證券事務代表和聯席公司秘書。於2002年7月獲黑龍江大學經濟法專業法學學士學位。張先生是註冊公司律師、註冊企業法律顧問，擁有註冊企業風險管理師資格、證券從業資格、董事會秘書從業資格、證券事務代表從業資格、獨立董事從業資格及財政稅收中級專業技術職務資格。張先生於2013年11月起任本公司董事會辦公室副主任、證券事務代表。張先生自2013年8月起擔任本公司聯席公司秘書。

鄭燕萍女士，現任本公司聯席公司秘書。鄭女士在香港理工大學獲得會計學學士學位。鄭女士為一間專注於提供上市公司秘書及合規服務的專業企業服務公司的副總監，並為香港特許秘書公會及英國特許秘書及行政人員協會資深會員。鄭女士有為許多私人及上市公司提供公司秘書服務的豐富經驗，現任數間於香港聯交所上市的公司的公司秘書以及聯席公司秘書。鄭女士於本公司的主要聯絡人為張楠先生。

# 董事會報告

董事會謹提呈本年度董事會報告及本集團經審計的合併財務報表。

## 主要業務

於本年度報告日期，本集團為客戶提供高度一體化的綜合港口服務，包括裝卸、堆存、倉儲、運輸及物流服務，經營貨物種類主要包括(i)乾散貨(包括煤炭、金屬礦石)、(ii)油品及液體化工、(iii)集裝箱以及(iv)雜貨及其他貨品。本集團也提供配煤和海運煤炭交易平台等增值服務。

本集團的主要業務性質於相關期間並無任何重大變動。

## 財務狀況及業績

本集團於2013年12月31日的財務狀況及本年度的利潤載列於本年度報告第59頁。

## 股息

董事會建議向本公司股東就本年度向本公司股東派發末期股息每股人民幣0.32元(含稅)。倘利潤分配預案獲股東於股東週年大會上獲批准，則末期股息將於2014年8月6日當日或之前派付於2014年7月8日名列本公司股東名冊的股東。根據《公司章程》規定，內資股股東的股息以人民幣宣派和支付，而H股股東的股息則將以人民幣宣派，以港幣支付，匯率將按照本公司擬於2014年6月6日舉行之股東週年大會前一個星期內中國人民銀行公佈的平均匯率計算。

根據2008年1月1日起實施的《中華人民共和國企業所得稅法》及其實施條例，凡中國境內企業向非居民企業股東派發2008年1月1日起會計期間的股息時，需按10%的稅率為該非居民企業代扣代繳企業所得稅。故此，作為中國境內企業，本公司將在代扣代繳末期及特別股息中10%企業所得稅後向非居民企業股東(即任何以非個人股東名義持有本公司股份的股東，包括但不限於以香港中央結算(代理人)有限公司、或其他代理人或受托人、或其他組織及團體名義登記的H股股東)派發末期及特別股息。

由於中國稅務法律法規的變動，根據國家稅務總局於2011年1月4日發佈的《關於公佈全文失效廢止、部份條款失效廢止的稅收規範性文件目錄的公告》，持有本公司H股股份並名列本公司H股股東名冊之個人股東已不能依據國家稅務總局《關於外商投資企業、外國企業和外籍個人取得股票(股權)轉讓收益和股息所得稅收問題的通知》(國稅發[1993]045號)免於繳納個人所得稅，而根據聯交所於2011年7月4日致發行人題為《有關香港居民就內地企業派發股息的稅務安排》的函件，以及《國家稅務總局關於國稅發[1993]045號文件廢止後有關個人所得稅徵管問題的通知》(國稅函[2011]348號)，確認持有境內非外商投資企業在香港發行的股票的境外居民個人股東，可根據其居民身份所屬國家與中國簽署的稅收協議或中國內地和香港(澳門)之間的稅收安排的規定，享受相關稅收優惠。就此，本公司將按10%稅率代扣代繳股息的個人所得稅；但如稅務法規及相關稅收協議另有規定的，本公司將按照相關規定的稅率和程序代扣代繳股息的個人所得稅。

# 董事會報告

本公司2013年度股東週年大會訂於2014年6月6日(星期五)舉行。為確定有權出席年度股東週年大會的H股股東名單，本公司將自2014年5月7日(星期三)至2014年6月6日(星期五)(包括首尾兩天)暫停辦理股東過戶登記，在此期間將暫停股份過戶。擬出席2013年度股東週年大會但尚未登記之本公司H股股東請於2014年5月5日(星期一)下午4時30分或之前將過戶文件連同有關股票送交本公司的H股過戶登記處即香港股份過戶登記處香港中央證券登記有限公司，地址為香港皇后大道東183號合和中心17樓1712-1716室。

如股息宣派相關議案於2013年度股東週年大會上獲得批准，股息將支付予在2014年7月8日(星期二)收市後名列本公司股東名冊的股東。本公司將自2014年7月3日(星期四)至2014年7月8日(星期二)(包括首尾兩天)暫停辦理股東過戶登記，在此期間將暫停股份過戶。本公司H股股東如欲獲派發末期股息而尚未登記過戶文件，須於2014年7月2日(星期三)下午4時30分或之前將過戶文件連同有關股票交回本公司H股過戶登記處即香港中央證券登記有限公司，地址為香港皇后大道東183號合和中心17樓1712-1716號舖。本公司無義務亦不會承擔確定股東身份的責任。對於任何因股東身份未能及時確定或錯誤確定而引致的任何索償或對代扣代繳機制的任何爭議，本公司概不負責。

董事會並不知悉任何股東已放棄或同意放棄任何股息。

## 全球發售所得款項的使用情況

自2013年12月12日起，本公司H股在聯交所上市交易。經扣除相關費用後，本公司全球發售所得款項的淨額為38.2億港元。於相關期間內，所得款項的使用方式與招股書所披露者相符。

## 銀行貸款及其他借款

於2013年12月31日，本集團的銀行貸款及其他借款詳情列載於本年度報告的合併財務報表附註29。

## 固定資產及在建工程

本年度本集團的固定資產及在建工程於之詳情列載於本年度報告的合併財務報表附註14。

## 儲備及可分派儲備

本年度本集團之儲備變動詳情載列於本年度報告的「合併權益變動表」。於2013年12月31日，可供分配於股東的儲備包括保留溢利約人民幣1,523,885千元。

## 主要客戶和供應商

本年度，本集團向五大客戶銷售的營業收入合計佔本集團總營業額約為47.62%，其中向最大客戶銷售的營業額佔本集團總營業收入約為15.33%。

本年度，本集團向五大貨物或服務供應商(即本集團非資本貨物供應商)作出的採購額佔本集團總銷售成本11.89%，其中向最大非資本供應商作出的採購額佔本集團總銷售成本6.65%；本集團向五大設備及建設服務供應商(即本集團資本貨物供應商)作出的採購額為人民幣3,743,923千元，其中向最大設備及建設服務供應商作出的採購額為人民幣2,862,948千元。



# 董事會報告

本年度，概無董事、監事或彼等各自的聯繫人或就董事所知擁有本公司5%以上股本權益的任何股東，於本集團五大客戶及五大資本或非資本貨物供應商中實質擁有任何權益。

## 資產抵押與或然負債

本年度本集團無資產抵押及或然負債。

## 資本承擔

本年度本集團資本承擔之詳情列載於本報告的財務報表附註36。

## 子公司、共同控制實體及聯營公司

本公司各主要子公司、共同控制實體及聯營公司之業務表現之詳情載於本年度報告的合併財務報表附註18至20。

## 捐贈

本集團於相關期間內作出的慈善及其他捐贈金額約為人民幣1,818千元。

## 關連交易

本集團於截止2013年12月31日止年度的關連交易詳情載於本年度報告的合併財務報表附註37，所有該等交易亦根據上市規則第14A章構成關連交易。

## 非豁免持續關連交易

河北港口集團持有本公司10%以上已發行股本，為《上市規則》所界定的本公司的主要股東。因此，根據《上市規則》第14A章的規定，河北港口集團及其聯繫人(根據《上市規則》界定)均為本公司的關連人士。

本年度本集團與河北港口集團進行了以下非《上市規則》第14A.33A條項下獲豁免的持續關連交易：

### (A) 租賃協議

本公司與河北港口集團於2008年12月25日簽訂並於2011年3月28日續簽租賃協議(「租賃協議」)，就向河北港口集團承租土地、建築物、設施及設備等資產作出約定，租賃協議有效期自2008年3月31日起至2013年12月31日止。2013年7月11日，本公司與河北港口集團簽署租賃協議的補充協議，把租賃協議有效期延長至2015年12月31日止，自補充協議簽署日期起生效。根據租賃協議，河北港口集團向本公司出租秦皇島港西港業務相關的若干設施、設備及物業。設施、設備及物業包括辦公樓、堆場、道路、供電照明設備、辦公設施及用品，大部分為不動產。有關租賃協議的詳情，請參見招股書。

本年度本集團根據租賃協議共向河北港口集團支付租金為人民幣10,490萬元。

### (B) 綜合服務協議

本公司與河北港口集團於2008年12月25日簽訂並於2011年3月28日續簽綜合服務協議(「綜合服務協議」)。2013年7月11日，本公司與河北港口集團簽訂綜合服務協議的補充協議，把綜合服務協議有效期延長至2015年12月31日止，自補充協議簽署日期起生效。綜合服務協議作為框架協議，載列貨物及服務範圍、交易原則、年度採購及預算計劃的制定標準、根據綜合服務協議提供貨物及服務的定價條款及政策。

# 董事會報告

根據綜合服務協議，河北港口集團及／或其子公司會向本集團提供廣泛服務，包括：(i)社會服務類，包括職工教育培訓、醫療服務、印刷及其他相關或類似服務；(ii)辦公及後勤服務類，包括物業服務、辦公場所租賃、辦公用品及其他日用品租賃、供水及供熱、環境衛生、綠化及其他相關或類似服務；及(iii)生產服務類，包括設備製造、勘察設計、監理服務、車船及其他工具租賃、港口建設、港口工程維修、通訊服務、中水供應、物資供應及其他相關或類似服務；而本集團會向河北港口集團及／或其子公司提供以下各類服務：港口服務、港內用電管理、運輸服務、軟件服務、勞務服務、租賃服務、物資供應服務及其他相關或類似服務。有關綜合服務協議的詳情，請參見招股書。

本公司獨立非執行董事已審閱上述持續關連交易，並確認該等交易：

- (1) 在本公司日常及一般業務中進行；
- (2) 按照一般商業條款進行，如無同類交易以判斷是否屬於一般商業條款，則有關條款不遜於本公司與獨立第三方交易之條款；及
- (3) 按照有關交易協議之條款進行，而該等交易條款符合本公司及股東之整體利益，屬公平合理。

根據《上市規則》第14A.38條，本公司核數師已獲聘根據香港會計師公會頒布的香港核證工作準則第3000號「審核或審閱歷史財務資料以外的核證工作」及參照實務說明第740號「關於香港上市規則所述持續關連交易的核數師函件」就本集團的持續關連交易作出報告。核數師已根據上市規則第14A.38條發出無保留意見函件，該函件載有核數師對有關本集團在上文所披露的持續關連交易的發現及結論。租賃協議及綜合服務協議：

- (1) 已獲董事會批准；
- (2) 已按有關交易協議所規定定價政策執行；
- (3) 已按有關交易協議條款進行；及
- (4) 並無超出招股書所披露之年度上限金額。

## 僱員、薪酬政策及退休金計劃

本年度本集團員工成本為人民幣2,047,832千元。本公司僱員、薪酬政策及退休金計劃詳情見財務報表附註2.4。

# 董事會報告

## 股本

於2013年12月31日，本公司已發行股份總額共為人民幣5,029,412,000元，分為5,029,412,000股，每股面值人民幣1.00元，其中包括：

股份類別	股份數目	約佔本公司 已發行股本的比例
內資股	4,199,559,000	83.50%
H股	829,853,000	16.50%
總計	5,029,412,000	100%

就本公司股本於本年度的變化詳情，載於本年度報告的合併財務報表附註32。

## 優先購股權

《公司章程》及中國之法律均無規定本公司必須按現有股東之持股比例向現有股東發售新股之優先權。

## 購股權計劃

本公司並無採納任何購股權計劃。

## 主要股東及其他人士於本公司股份之權益及淡倉

於2013年12月31日，就本公司董事及監事所知，除本公司董事、監事及高級管理人員外，下列人士擁有或被視作擁有根據《證券及期貨條例》第336條本公司須保存之登記冊所記錄之股份、相關股份及債券的權益或淡倉：

股東名稱	持有的股份數目	持有股份的身分	股份類別	本公司已發行 同類別股本 總額的百分比	本公司已發行 股本總額的 百分比	好倉／淡倉
河北省國資委	3,104,314,204 (註1)	受控制公司權益	內資股	73.92%	61.72%	好倉
河北港口集團	3,104,314,204	實益擁有人	內資股	73.92%	61.72%	好倉
秦皇島市人民政府國有資產監督 管理委員會	629,824,026	實益擁有人	內資股	15.00%	12.52%	好倉

# 董事會報告

股東名稱	持有的股份數目	持有股份的身分	股份類別	本公司已發行 同類別股本 總額的百分比	本公司已發行 股本總額的 百分比	好倉/淡倉
河北建投交通投資有限責任公司	212,692,830	實益擁有人	內資股	5.06%	4.23%	好倉
Turiya Advisors Asia Limited	70,332,500	投資經理	H股	8.48%	1.40%	好倉
Citigroup Inc.	248,954,000 (註2)	受控制公司權益	H股	30%	4.94%	好倉
Citigroup Inc.	124,477,000 (註2)	受控制公司權益	H股	15%	2.47%	淡倉
花旗環球金融亞洲有限公司	248,954,000 (註2)	實益擁有人	H股	30%	4.94%	好倉
花旗環球金融亞洲有限公司	124,477,000 (註2)	實益擁有人	H股	15%	2.47%	淡倉
Citigroup Global Markets Hong Kong Holdings Limited	248,954,000 (註2)	受控制公司權益	H股	30%	4.94%	好倉
Citigroup Global Markets Hong Kong Holdings Limited	124,477,000 (註2)	受控制公司權益	H股	15%	2.47%	淡倉
Citigroup Global Markets Overseas Finance Limited	248,954,000 (註2)	受控制公司權益	H股	30%	4.94%	好倉
Citigroup Global Markets Overseas Finance Limited	124,477,000 (註2)	受控制公司權益	H股	15%	2.47%	淡倉
Citigroup Global Markets (International) Finance AG	248,954,000 (註2)	受控制公司權益	H股	30%	4.94%	好倉
Citigroup Global Markets (International) Finance AG	124,477,000 (註2)	受控制公司權益	H股	15%	2.47%	淡倉
Citigroup Global Markets Switzerland Holding GmbH	248,954,000 (註2)	受控制公司權益	H股	30%	4.94%	好倉
Citigroup Global Markets Switzerland Holding GmbH	124,477,000 (註2)	受控制公司權益	H股	15%	2.47%	淡倉
Citigroup Financial Products Inc.	248,954,000 (註2)	受控制公司權益	H股	30%	4.94%	好倉

# 董事會報告

股東名稱	持有的股份數目	持有股份的身分	股份類別	本公司已發行 同類別股本 總額的百分比	本公司已發行 股本總額的 百分比	好倉／淡倉
Citigroup Financial Products Inc.	124,477,000 (註2)	受控制公司權益	H股	15%	2.47%	淡倉
Citigroup Global Markets Holdings Inc.	248,954,000 (註2)	受控制公司權益	H股	30%	4.94%	好倉
Citigroup Global Markets Holdings Inc.	124,477,000 (註2)	受控制公司權益	H股	15%	2.47%	淡倉
香港上海滙豐銀行	124,477,000 (註3)	實益擁有人	H股	15%	2.47%	好倉
HSBC Asia Holdings (UK) Limited	124,477,000 (註3)	受控制公司權益	H股	15%	2.47%	好倉
HSBC Asia Holdings BV	124,477,000 (註3)	受控制公司權益	H股	15%	2.47%	好倉
HSBC Finance (Netherlands)	124,477,000 (註3)	受控制公司權益	H股	15%	2.47%	好倉
HSBC Holdings BV	124,477,000 (註3)	受控制公司權益	H股	15%	2.47%	好倉
滙豐控股有限公司	124,477,000 (註3)	受控制公司權益	H股	15%	2.47%	好倉
Credit Suisse Group AG	68,033,000 (註4)	受控制公司權益	H股	8.20%	1.35%	好倉
Credit Suisse AG	68,033,000 (註4)	受控制公司權益	H股	8.20%	1.35%	好倉
Credit Suisse Investments (UK)	68,033,000 (註4)	受控制公司權益	H股	8.20%	1.35%	好倉
Credit Suisse Investment Holdings (UK)	68,033,000 (註4)	受控制公司權益	H股	8.20%	1.35%	好倉
Credit Suisse Securities (Europe) Limited	68,033,000 (註4)	實益擁有人	H股	8.20%	1.35%	好倉
中國海運(集團)總公司	44,296,500 (註5)	受控制公司權益	H股	5.34%	0.88%	好倉



# 董事會報告

股東名稱	持有的股份數目	持有股份的身分	股份類別	本公司已發行 同類別股本 總額的百分比	本公司已發行 股本總額的 百分比	好倉／淡倉
中國海運(香港)控股有限公司	44,296,500 (註5)	受控制公司權益	H股	5.34%	0.88%	好倉
中海碼頭發展(香港)有限公司	44,296,500 (註5)	實益擁有人	H股	5.34%	0.88%	好倉

註：

1. 河北省人民政府國有資產監督管理委員會為河北港口集團的控股股東應根據《證券及期貨條例》被視為於本公司3,104,314,204股股份中擁有權益；
2. Citigroup Inc.(Citigroup Global Markets Holdings Inc.的直接控股股東)、Citigroup Global Markets Holdings Inc.(Citigroup Financial Products Inc.的直接控股股東)、Citigroup Financial Products Inc.(Citigroup Global Markets (International) Finance AG及Citigroup Global Markets Switzerland Holding GmbH的直接控股股東)、Citigroup Global Markets (International) Finance AG及Citigroup Global Markets Switzerland Holding GmbH(Citigroup Global Markets Overseas Finance Limited的直接控股股東)、Citigroup Global Markets Overseas Finance Limited (Citigroup Global Markets Hong Kong Holdings Limited的直接控股股東)及Citigroup Global Markets Hong Kong Holdings Limited(花旗環球金融亞洲有限公司的直接控股股東)根據證券及期貨條例視為分別擁有248,954,000股股份的權益及124,477,000股股份的淡倉；
3. 滙豐控股有限公司(HSBC Finance (Netherlands)的直接控股股東)、HSBC Finance (Netherlands) (HSBC Holdings BV的直接控股股東)、HSBC Holdings BV (HSBC Asia Holdings (UK) Limited的直接控股股東)、HSBC Asia Holdings (UK) Limited (HSBC Asia Holdings BV的直接控股股東)和HSBC Asia Holdings BV(香港上海滙豐銀行的直接控股股東)根據證券及期貨條例視為分別擁有本公司124,477,000股股份的權益；及
4. Credit Suisse Group AG(作為Credit Suisse AG的直接控股股東)、Credit Suisse AG(作為Credit Suisse Investments (UK)的直接控股股東)、Credit Suisse Investments (UK)(作為Credit Suisse Investment Holdings (UK)的直接控股股東)及Credit Suisse Investment Holdings (UK)(作為Credit Suisse Securities (Europe) Limited的直接控股股東)各應根據《證券及期貨條例》被視為於本公司68,033,000股股份中擁有權益；及
5. 中國海運(集團)總公司(中國海運(香港)控股有限公司的直接控股股東)及中國海運(香港)控股有限公司(中海碼頭發展(香港)有限公司的直接控股股東)各應根據《證券及期貨條例》被視為於本公司44,296,500股股份中擁有權益。

除上文所披露者外，於2013年12月31日，就本公司董事及監事所知，概無其他人士(本公司董事、監事及高級管理人員除外)，於本公司股份、相關股份及債券中擁有或被視為擁有根據《證券及期貨條例》第336條須記錄於該條所指之本公司保存之登記冊的權益和淡倉。

## 董事、監事及最高行政人員於本公司及其相聯法團的股份、相關股份及債券之權益及淡倉

就董事所知，於2013年12月31日，概無本公司董事、監事或最高行政人員及其各自的聯繫人於本公司或其任何相聯法團(定義見《證券及期貨條例》第XV部)的股份、相關股份及債券中擁有或被視為擁有根據《證券及期貨條例》第352條須記錄於本公司保存的登記冊的任何權益或淡倉；或根據《標準守則》須知會本公司及聯交所的權益或淡倉。

# 董事會報告

## 購回、出售和贖回本公司上市證券

於相關期間內，本公司概無購回、出售或贖回本公司任何股份。

## 公眾持股量

聯交所已向本公司授出豁免嚴格遵守《上市規則》第8.08(1)條的規定(「公眾持股量豁免」)。根據公眾持股量豁免，本公司的規定最低公眾持股比例須不少於本公司全部已發行股本的15%。根據本公司從公開渠道獲得的資料及就董事所知，於本年報日期，本公司已根據《上市規則》及按公眾持股量豁免的規定，維持規定的公眾持股量。

## 避免同業競爭協議及承諾

河北港口集團已向本公司作出聲明，於相關期間內，河北港口集團遵守了避免同業競爭協議及承諾。

## 遵守《企業管治守則》

致力於實施良好的企業管治，本公司於相關期間內不斷健全和完善本公司的內部監控體系。本公司已採納並遵守企業管治守則所載的所有適用的守則條文。有關遵守企業管治守則的詳情，詳載於本年度報告之「企業管治報告」一節。

## 董事及監事

於相關期間內及截至本年度報告日期，本公司的董事及監事包括：

### 執行董事

邢錄珍先生(董事長)  
何善琦先生(總經理)  
王錄彪先生  
馬喜平先生

### 非執行董事

趙克先生  
鄭雲明先生  
段高升先生

### 獨立非執行董事

洪善祥先生  
師榮耀先生  
余恕蓮女士  
李文才先生

### 監事

葛瑛先生  
陳少軍先生  
寧中友先生  
曹棟先生  
楊軍先生

# 董事會報告

## 董事、監事及高管人員及彼等資料之變動

因個人原因，本公司獨立非執行董事洪善祥先生已呈辭獨立非執行董事及相關董事會委員會職務，惟其已同意將繼續按照有關法律法規的規定履行其獨立非執行董事、提名委員會主任委員和戰略委員會委員的職責，直至本公司委任新任獨立非執行董事填補空缺。於2014年3月28日，董事會擬委任路富裕先生為獨立非執行董事、提名委員會主任委員和戰略委員會委員，以填補洪善祥先生辭任生效後的空缺，有關委任須待本公司股東於股東週年大會上批准後方可生效。另，於同日，葛瑛先生已辭任本公司的監事及監事會主席之職務，陳少軍先生已辭任本公司的監事職務（彼等各自的辭任將自建議委任新監事於股東週年大會獲股東批准之日起生效）。於同日，監事會擬委任聶玉中先生將獲委任為本公司監事和監事會主席、王雅山先生將獲委任為本公司監事，聶玉中先生和王雅山先生的委任須待本公司股東於股東週年大會上批准後方可作實。

除上述事項外，自上市日期至本年度報告日期間，本公司概無其他董事、監事及高級管理人員有關之變動。

截至2013年12月31日止年度，董事根據《上市規則》第13.51(2)條第(a)至(e)及(g)段須予披露且披露的資料概無任何變動。

## 董事及監事服務合約

各現任董事已於2013年11月11日與本公司訂立服務合同，任期為三年，由取得相關股東批准委任當日起計，並根據彼等各自條款予以終止。

截至本年度報告日期，本公司董事及監事均未與本公司或其任何子公司訂立任何不可在一年內除法定補償外毋須支付任何補償而終止的服務合約。

## 董事及監事在重大合約中的利益

於相關期間內，概無董事及監事在本公司或其控股公司或子公司或其控股公司之子公司所訂立，且在本年度結束時仍然有效的任何重大合約中享有直接或間接重大利益。

## 董事於競爭業務中的權益

本公司董事概無於本集團業務以外任何對本集團業務構成或可能構成直接或間接競爭的業務中擁有任何權益。

## 董事及監事薪酬及五位最高酬金人士

董事及監事的薪酬由薪酬委員會經考慮同類公司支付的薪酬標準、董事及監事付出的時間及其職責等因素後釐定。

本年度內，有關本公司董事、監事及五位最高酬金人士的酬金詳情載於本年度報告的合併財務報表附註8至9。

# 董事會報告

## 管理合約

於回顧內，本公司並無就本公司全部或任何重大部份業務的管理和行政工作簽訂任何合約。

## 董事會及董事會委員會

董事會及董事會委員會詳情請見本年度報告之「企業管治報告」部份。

## 重大訴訟及仲裁

於本年度內，據本公司董事所知，除招股書已披露的訴訟外，本公司並未涉及任何其他重大訴訟、仲裁或索償事項，亦無涉及任何其他尚未了結或面臨威脅之重大訴訟或索償。

## 審計委員會

本公司已按照企業管治守則之規定成立了審計委員會，並以書面方式列明其職責範圍。

有關審計委員會會議召開的詳情，詳載於本年度報告之「企業管治報告」一節。

## 核數師

本公司已分別委聘安永會計師事務所及安永華明會計師事務所(特殊普通合伙)為本公司截至2013年12月31日止年度的國際及國內核數師。安永會計師事務所已審計本公司按國際財務報告準則編製的2013年財務報表。本公司自從籌備上市以來一直聘用安永會計師事務所和安永華明會計師事務所(特殊普通合伙)。於即將在2014年6月6日舉行的應屆股東週年大會上將會提呈一項決議案，以續聘安永會計師事務所及安永華明會計師事務所(特殊普通合伙)分別作為本公司的國際及中國核數師。

## 報告期後事項

2014年4月11日，本公司與河北港口集團簽署河北港口集團財務有限公司(「河北港口財務」)章程(「河北港口財務章程」)，以成立河北港口財務。根據河北港口財務章程，河北港口財務的總註冊資本為人民幣5億元，其中本公司及河北港口集團將分別出資人民幣2億元及人民幣3億元，分別佔總註冊資本的40%及60%。報告期後其他重要事項細節已在本年度報告的合併財務報表附註41中披露。

承董事會命

董事長

邢錄珍

中華人民共和國，2014年3月28日

# 監事會報告

本公司監事會(「監事會」)根據《公司法》、本公司《公司章程》、《秦皇島港股份有限公司監事會議事規則》(「監事會議事規則」)及其他適用法律法規的規定，以誠實、勤勉的工作態度，充分行使對公司董事及高級管理人員的監督職能，為本公司的規範、合法運營起到了積極作用。

## 2013年董事會及高級管理層行為業績評價

監事會認為：本公司董事、高級管理層能夠按照《公司法》、本公司《公司章程》及其他適用法律法規的規定，依法經營；本公司董事、高級管理層認真履行了股東大會及董事會作出的決議及制定的政策，忠實履行了誠信義務。經監督核查，監事會未發現本公司董事、高級管理層在履行其職責時，有違反本公司《公司章程》及其他適用法律、法規的情況，亦未發現有損害本公司或本公司股東權益的行為。

## 監事會召開會議的情況

本年度內，監事會共召開三次監事會會議，會議情況簡介如下：

1. 2013年4月16日，監事會召開本年度第一次監事會會議。會議審議通過了《秦皇島港股份有限公司監事會2012年度工作報告》、《秦皇島港股份有限公司監事會2012年度監督檢查報告》、《關於調整職工監事的議案》三項議案。會議審議了《秦皇島港股份有限公司2012年度財務決算報告》、《秦皇島港股份有限公司2013年度財務預算報告》、《秦皇島港股份有限公司2013年度固定資產投資計劃》、《關於秦皇島港股份有限公司2012年度利潤分配的議案》四項議案，沒有提出異議。
2. 2013年6月24日，監事會召開本年度第二次監事會會議。會議一致審議通過了《秦皇島港股份有限公司監事會議事規則(H股)》議案。
3. 2013年12月9日，監事會召開本年度第三次監事會會議。會議研究審議通過了《關於西港搬遷中三公司資產狀況及處置情況的調研報告》議案。

監事會以多種措施及時了解和掌握本公司的經營狀況、財務狀況以及運作情況，以對本公司的內部控制管理、財務及重大決策過程及本公司董事會及高級管理層職務的履行進行了有效的監督。主要措施包括：

1. 通過列席本公司董事會、股東大會及總經理辦公會、政務例會、月度工作會議等重要會議，了解監督重大事項的研究情況、決策情況和決策程序。
2. 通過深入開展專項檢查和專項調研工作，了解監督公司經營某一方面，體現實施檢查監督工作的年度側重點。



# 監事會報告

3. 通過對董事、高管人員履職行為的監督，結合董事會成員和高管人員崗位分工和職責規範，促進董事和高管人員積極履職、正確履職。
4. 通過堅持在日常工作中重點關注有關財務、投資、經營信息，發現問題及時溝通，把監督工作融入日常工作之中。

本年度內，監事會成員的組成及會議的召開符合《公司法》、本公司《公司章程》、監事會議事規則及其他適用法律法規的規定。

## 監事會對2013年度本公司有關事項的獨立意見

### (A) 本公司依法運作情況

本年度內，本公司董事會能夠按照《公司法》、本公司《公司章程》及其他適用法律法規的規定，規範運營，所做出的決策程序合法有效。本公司經營業績客觀真實，並擁有完善的內部控制制度。本公司董事和高級管理人員在業務經營及管理過程中認真努力、勤勉盡責、勇於進取，未發現本公司董事和高級管理人員在執行公司職務時違反法律、法規的情況，亦未發現損害本公司及股東整體利益的行為。

### (B) 本公司財務狀況及年度報告

安永會計師事務所及安永華明會計師事務所已分別按國際財務報告準則編製及國內審計準則審計了本公司2013年財務報表，並分別出具了標準無保留意見的審計報告。監事會認真審閱並討論了本公司經審計的2013年財務報告，認為該等財務報告客觀、真實、合理，符合法律、法規及本公司《公司章程》的規定，完整、客觀的反映了本公司的情況，不存在虛假記載、誤導性陳述或重大遺漏。

另外，監事會參與了本年度報告的編製及審議，認為：本年度報告的編製程序符合法律、法規及本公司《公司章程》的規定，所披露的信息完整、真實的反映了本公司本年度的經營管理及財務狀況。

### (C) 募集資金使用情況

監事會對本公司全球發售所得款項的使用情況進行了監督及檢查，認為所得款項使用程序規範，未發現違規使用所得款項的情況。

### (D) 關聯交易監督及核查

監事會對本公司本年度內發生的關聯交易(包括持續關連交易)進行了監督和核查，未發現有失公允、損害本公司及股東利益的關連交易。

### (E) 購置、出售重大資產及對外投資等情況

監事會對本公司本年度內發生的重大資產處置、購置及對外投資等事項進行了監督和核查，未在相關購置及出售重大資產、投資等事項中存在內幕交易、損害本公司及股東利益或造成本公司資產流失的情況。

# 監事會報告

## 監事會2014年度工作展望

監事會於下一年度中將繼續遵循對全體股東負責的原則，根據相關法律、法規的規定及本公司《公司章程》、《監事會議事規則》的要求，嚴格、切實的履行監督和核查職責。監事會將一如既往的維護本公司及股東的合法權益，結合港口實際工作，為本公司的規範運營和發展發揮積極作用。

承監事會命

主席

葛瑛

中華人民共和國，2014年3月28日

# 獨立核數師報告



致秦皇島港股份有限公司  
(於中華人民共和國註冊成立的股份有限公司)  
全體股東

吾等已審核秦皇島港股份有限公司(「貴公司」)及其子公司(統稱「貴集團」)載於第58至124頁的合併財務報表，包括截至2013年12月31日的合併財務狀況表與公司財務狀況表以及截至該日止年度的合併損益及其他綜合收益表、合併權益變動表、合併現金流量表以及主要會計政策概要及其他說明資料。

## 董事對合併財務報表的責任

貴公司董事負責根據國際會計準則委員會頒佈的國際財務報告準則及香港公司條例的披露規定編製真實公平的合併財務報表，並實施其認為必要的內部控制，避免所編製合併財務報表因欺詐或錯誤出現重大失實陳述。

## 核數師的責任

吾等的責任乃根據吾等的審核出具有關該等合併財務報表的意見。吾等的編製報告僅供閣下(作為整體)參閱，不作其他用途。吾等概不就本年度報告內容向任何其他人士承擔或負有任何責任。

吾等根據香港會計師公會頒佈的香港審核準則進行審核。該等準則要求吾等遵守道德操守規定，安排及執行審核，合理確定合併財務報表有否重大失實陳述。

審核包括執行政序取得與合併財務報表所載金額及披露事項有關的審核憑證。所選程序視乎核數師的判斷，包括評估合併財務報表因欺詐或錯誤出現重大失實陳述的風險。評估該等風險時，核數師會考慮與公司編製並真實公允地呈報合併財務報表相關的內部監控，以按具體情況設計適當的審核程序，惟不會對公司的內部監控有效與否表達意見。審核亦包括評估董事所採用會計政策是否恰當及其所作會計估算是否合理，以及評估合併財務報表的整體呈報方式。

吾等相信，吾等已取得恰當的審核憑證，足以為吾等的審核意見提供依據。

# 獨立核數師報告

## 意見

吾等認為，合併財務報表已按國際財務報告準則真實公允地反映 貴公司及 貴集團截至2013年12月31日的財政狀況及 貴集團截至該日止年度的利潤和現金流量，亦已按照香港公司條例的披露規定妥為編製。

安永會計師事務所

執業會計師

香港

2014年3月28日

# 合併損益及其他綜合收益表

截至2013年12月31日止年度

	附註	2013年 人民幣千元	2012年 人民幣千元
收入	5	7,027,920	6,250,162
銷售成本		(4,037,272)	(3,536,081)
毛利		2,990,648	2,714,081
其他收入及收益	5	379,188	125,416
銷售及分銷成本		(122)	(496)
行政開支		(818,952)	(741,148)
其他開支		(122,412)	(168,466)
財務費用	7	(333,310)	(259,209)
分佔利潤及虧損：			
聯營公司		114,261	154,622
合營公司		272	565
稅前利潤	6	2,209,573	1,825,365
所得稅費用	10	(419,320)	(428,069)
年內利潤		1,790,253	1,397,296
其他綜合收益		-	-
年內綜合收益總額		1,790,253	1,397,296
下列各方應佔：			
母公司擁有人	11	1,777,613	1,405,958
非控股權益		12,640	(8,662)
		1,790,253	1,397,296
母公司普通股權益持有人應佔每股盈利			
基本及攤薄	13	人民幣0.41元	人民幣0.33元

年內應付及擬付股息詳情披露於財務報表附註12。



# 合併財務狀況表

2013年12月31日

	附註	2013年 12月31日 人民幣千元	2012年 12月31日 人民幣千元
<b>非流動資產</b>			
物業、廠房及設備	14	20,138,010	16,344,421
預付土地租金	15	528,710	539,834
其他無形資產	16	120,653	105,458
商譽		59	59
於合營公司的投資	19	4,994	5,233
於聯營公司的投資	20	1,034,206	997,946
投資物業	17	4,171	5,923
可供出售投資	21	681,624	681,624
長期預付款	22	59,776	240,736
遞延稅項資產	31	163,649	78,172
<b>非流動資產總額</b>		<b>22,735,852</b>	<b>18,999,406</b>
<b>流動資產</b>			
存貨	23	190,336	213,404
貿易應收款項及應收票據	24	261,886	202,371
預付款項、按金及其他應收款項	25	90,220	257,163
預付土地租金	15	12,745	12,709
可收回稅項		5,438	26,128
現金及現金等價物	26	5,945,267	3,492,887
<b>流動資產總額</b>		<b>6,505,892</b>	<b>4,204,662</b>
<b>流動負債</b>			
貿易應付款項	27	78,083	68,762
其他應付款項及應計費用	28	4,837,577	2,384,527
計息銀行借貸	29	3,395,367	2,564,534
應付稅項		203,307	176,100
<b>流動負債總額</b>		<b>8,514,334</b>	<b>5,193,923</b>
<b>流動負債淨額</b>		<b>(2,008,442)</b>	<b>(989,261)</b>
<b>資產總額減流動負債</b>		<b>20,727,410</b>	<b>18,010,145</b>
<b>非流動負債</b>			
計息銀行借貸	29	7,368,092	7,355,076
政府補助	30	310,392	225,544
<b>非流動負債總額</b>		<b>7,678,484</b>	<b>7,580,620</b>
<b>資產淨額</b>		<b>13,048,926</b>	<b>10,429,525</b>
<b>權益</b>			
<b>母公司擁有人應佔權益</b>			
已發行股本	32	5,029,412	4,275,000
儲備	33	5,243,304	3,908,588
擬派付末期股息	12	1,609,412	1,090,125
		<b>11,882,128</b>	<b>9,273,713</b>
<b>非控股權益</b>		<b>1,166,798</b>	<b>1,155,812</b>
<b>權益總額</b>		<b>13,048,926</b>	<b>10,429,525</b>

於二零一四年三月二十八日經本公司董事會批准及授權刊發。

邢錄珍  
董事

馬喜平  
董事

# 合併權益變動表

截至2013年12月31日止年度

	母公司擁有人應佔									
	已發行		其他儲備	專項儲備	法定盈餘		擬派付	總計	非控股	權益
	股本	股份溢價			儲備	留存利潤				
人民幣千元	人民幣千元	人民幣千元	人民幣千元	人民幣千元	人民幣千元	人民幣千元	人民幣千元	人民幣千元	人民幣千元	
				附註33			附註12			
於2013年1月1日	4,275,000	2,240,185	9,229	17,545	544,743	1,096,886	1,090,125	9,273,713	1,155,812	10,429,525
年度利潤	-	-	-	-	-	1,777,613	-	1,777,613	12,640	1,790,253
年內其他綜合收益	-	-	-	-	-	-	-	-	-	-
年內綜合收益總額	-	-	-	-	-	1,777,613	-	1,777,613	12,640	1,790,253
擬派付2013年末期股息	-	-	-	-	-	(1,609,412)	1,609,412	-	-	-
向非控股權益宣派及支付股息	-	-	-	-	-	-	-	-	(2,965)	(2,965)
發行股份	754,412	2,366,788	-	-	-	-	-	3,121,200	-	3,121,200
發行股份開支	-	(108,837)	-	-	-	-	-	(108,837)	-	(108,837)
轉撥至法定盈餘儲備	-	-	-	-	138,647	(138,647)	-	-	-	-
母公司注資	-	-	(1,311)	-	-	-	-	(1,311)	1,311	-
年內專項儲備增加淨額	-	-	-	10,093	-	(10,093)	-	-	-	-
宣告並派發2012年額外股息	-	-	-	-	-	(1,090,125)	-	(1,090,125)	-	(1,090,125)
宣派2012年末期股息	-	-	-	-	-	-	(1,090,125)	(1,090,125)	-	(1,090,125)
於2013年12月31日	5,029,412	4,498,136*	7,918*	27,638*	683,390*	26,222*	1,609,412	11,882,128	1,166,798	13,048,926
於2012年1月1日	4,275,000	2,240,185	6,034	-	397,556	945,785	405,337	8,269,897	1,139,887	9,409,784
年度利潤	-	-	-	-	-	1,405,958	-	1,405,958	(8,662)	1,397,296
年內其他綜合收益	-	-	-	-	-	-	-	-	-	-
年內綜合收益總額	-	-	-	-	-	1,405,958	-	1,405,958	(8,662)	1,397,296
宣派2011年末期股息	-	-	-	-	-	-	(405,337)	(405,337)	-	(405,337)
擬派付2012年末期股息	-	-	-	-	-	(1,090,125)	1,090,125	-	-	-
向非控股權益宣派及支付股息	-	-	-	-	-	-	-	-	(1,031)	(1,031)
轉撥至法定盈餘儲備	-	-	-	-	147,187	(147,187)	-	-	-	-
年度專項儲備增加淨額	-	-	-	17,545	-	(17,545)	-	-	-	-
非控股權益注資	-	-	-	-	-	-	-	-	30,000	30,000
其他	-	-	3,195	-	-	-	-	3,195	(4,382)	(1,187)
於2012年12月31日	4,275,000	2,240,185*	9,229*	17,545*	544,743*	1,096,886*	1,090,125	9,273,713	1,155,812	10,429,525

\* 該等儲備賬戶組成合併財務狀況表中截至2013年12月31日的合併儲備人民幣5,243,304,000元(2012年：人民幣3,908,588,000元)。

# 合併現金流量表

截至2013年12月31日止年度

	附註	2013年 人民幣千元	2012年 人民幣千元
<b>經營活動所得現金流量</b>			
稅前利潤		2,209,573	1,825,365
就以下各項調整：			
折舊	14	982,458	857,115
其他無形資產攤銷	16	7,743	6,287
預付土地租金攤銷	15	9,497	9,495
投資物業攤銷	17	128	130
銀行利息收入	5	(19,687)	(19,186)
已收政府補助		22,997	–
已確認政府補助		(301,291)	(6,513)
財務費用	7	333,310	259,209
貿易及其他應收款項減值準備計提／(撥回)	6	24,152	(49,995)
物業、廠房及設備項目減值準備	6	8,656	–
可供出售投資股息收入	6	(46,118)	(47,631)
出售物業、廠房及設備項目之虧損	6	68,730	164,951
分佔合營公司利潤		(272)	(565)
分佔聯營公司利潤		(114,261)	(154,622)
		<b>3,185,615</b>	<b>2,844,040</b>
存貨減少／(增加)		23,068	(3,619)
已抵押存款減少		–	3,911
貿易應收款項及應收票據增加		(62,303)	(45,513)
預付款項、按金及其他應收款項增加		(30,248)	(4,235)
貿易應付款項增加／(減少)		9,321	(4,705)
其他應付款項及應計費用增加／(減少)		164,012	(66,513)
經營活動所得現金		<b>3,289,465</b>	<b>2,723,366</b>
已收利息		19,687	19,186
已付稅項		(456,900)	(570,887)
經營活動所得現金淨額		<b>2,852,252</b>	<b>2,171,665</b>
<b>投資活動所得現金流量</b>			
購置物業、廠房及設備項目		(2,498,658)	(3,597,980)
添置其他無形資產		(19,058)	(16,252)
於購入時原到期日為三個月或以上的未抵押定期存款減少／(增加)		(251,910)	53,000
增加於聯營公司的投資		(55,000)	(15,000)
購買可供出售投資		–	(32,550)
收購股權投資預付款項		(50,000)	–
出售子公司所得款項		–	40,000
出售物業、廠房及設備項目所得款項		193,025	904,431
自可供出售投資所得股息		46,118	47,631
已收政府補助		363,142	5,700
自合營公司及聯營公司所得股息		133,511	140,246
投資活動所用現金淨額		<b>(2,138,830)</b>	<b>(2,470,774)</b>

# 合併現金流量表(續)

截至2013年12月31日止年度

	附註	2013年 人民幣千元	2012年 人民幣千元
<b>融資活動所得現金流量</b>			
新增銀行貸款		4,230,383	4,037,684
發行股份		3,121,200	–
發行股份所得其他款項		343,391	–
償還銀行貸款		(3,386,534)	(4,834,800)
已付利息		(629,032)	(686,623)
已付股息		(2,178,332)	(405,337)
向非控股權益支付股息		(2,965)	(11,199)
發行股份開支		(11,063)	–
非控股權益注資		–	30,000
融資活動所得/(所用)現金淨額		1,487,048	(1,870,275)
<b>現金及現金等價物增加/(減少)淨額</b>			
年初現金及現金等價物		3,336,887	5,506,271
年末現金及現金等價物		5,537,357	3,336,887
<b>現金及現金等價物結餘分析</b>			
合併財務狀況表所列現金及現金等價物	26	5,945,267	3,492,887
減：原到期日多於三個月的定期存款	26	(407,910)	(156,000)
合併現金流量表所列現金及現金等價物		5,537,357	3,336,887

# 財務狀況表

2013年12月31日

	附註	2013年 12月31日 人民幣千元	2012年 12月31日 人民幣千元
<b>非流動資產</b>			
物業、廠房及設備	14	6,833,497	6,962,864
預付土地租金	15	413,799	421,709
其他無形資產	16	15,670	17,162
於子公司的投資	18	4,414,423	3,429,423
於合營公司的投資	19	2,304	2,304
於聯營公司的投資	20	797,296	742,296
可供出售投資	21	532,000	532,000
投資物業	17	4,171	5,923
長期預付款	22	226,927	205,468
遞延稅項資產	31	114,608	77,181
<b>非流動資產總額</b>		<b>13,354,695</b>	12,396,330
<b>流動資產</b>			
存貨	23	186,236	211,021
貿易應收款項及應收票據	24	242,162	181,827
預付款項、按金及其他應收款項	25	10,939	48,593
預付土地租金	15	9,531	9,494
現金及現金等價物	26	3,837,282	999,568
<b>流動資產總額</b>		<b>4,286,150</b>	1,450,503
<b>流動負債</b>			
貿易應付款項	27	58,333	44,103
其他應付款項及應計費用	28	1,511,372	765,375
計息銀行借貸	29	3,198,000	2,472,000
應付稅項		203,160	174,902
<b>流動負債總額</b>		<b>4,970,865</b>	3,456,380
<b>流動負債淨額</b>		<b>(684,715)</b>	(2,005,877)
<b>資產總額減流動負債</b>		<b>12,669,980</b>	10,390,453
<b>非流動負債</b>			
計息銀行借貸	29	608,000	658,000
政府補助	30	304,692	221,668
<b>非流動負債總額</b>		<b>912,692</b>	879,668
<b>資產淨額</b>		<b>11,757,288</b>	9,510,785
<b>權益</b>			
已發行股本	32	5,029,412	4,275,000
儲備	33	5,118,464	4,145,660
擬派付股息	12	1,609,412	1,090,125
<b>權益總額</b>		<b>11,757,288</b>	9,510,785



# 財務報表附註

2013年12月31日

## 1. 公司資料

本公司於2008年3月31日於中國成立為股份有限公司。本公司「H」股於2013年12月12日在香港聯合交易所有限公司主板上市。本公司註冊地址位於中國河北省秦皇島市海濱路35號。

本公司及其子公司(統稱「本集團」)主要從事提供綜合港口服務，包括貨物裝卸、堆存、倉儲、運輸及後勤業務，處理貨種包括煤炭、金屬礦石、油品及液體化工品、集裝箱及其他雜貨。

董事(「董事」)認為，本公司的控股公司及最終控股公司為於2002年8月28日在中國成立的國有企業河北港口集團有限公司(「河北港口集團」)。

## 2.1 呈列基準

該等財務報表根據國際會計準則委員會(「國際會計準則委員會」)頒佈的國際財務報告準則(「國際財務報告準則」，包括國際財務報告準則、國際會計準則(「國際會計準則」)及詮釋)及香港公司條例的披露規定，採用歷史成本法編製而成。除另有指明外，該等財務報表以人民幣(「人民幣」)列值，所有數值均約整至最接近的千位。

### 合併基準

合併財務報表載有本公司及其子公司截至2013年12月31日止年度的財務報表。子公司的財務報表採用與本公司相同呈報期間一致的會計政策編製。子公司的業績於本集團取得控制權日期起合併入賬直至不再擁有控制權之日為止。

損益及其他綜合收益項目即便導致非控股權益結餘虧絀，仍歸屬於本集團母公司擁有人及非控股權益。所有集團內公司間的資產與負債、權益、收入、開支及本集團成員公司間交易相關的現金流均於合併時全數抵銷。

若有事實及情況反映以下子公司會計政策所述三項控制權要素其中一項或多項有變，本集團會重估是否仍然控制被投資方。子公司所有權變動但未失去控制權視為股本交易。

倘本集團失去一間子公司的控制權，則終止確認(i)子公司的資產(包括商譽)及負債，(ii)任何非控股權益的賬面價值，及(iii)於權益記錄的累計換算差額，而於損益確認(i)所收代價的公允價值，(ii)所保留投資的公允價值及(iii)於損益由此產生的盈餘或虧絀。先前於其他綜合收益確認的本集團應佔部分按本集團直接出售相關資產或負債會採用的基準重新歸類至損益或留存利潤(如適用)。

## 2.2 會計政策及披露變更

本集團於所呈列財政期間初採納所有於所呈列財政期間已頒佈並生效的國際財務報告準則。

# 財務報表附註

2013年12月31日

## 2.3 已頒佈但尚未生效的國際財務報告準則

本集團並無於財務報表中應用以下已頒佈但尚未生效的新訂及經修訂國際財務報告準則。

國際財務報告準則第9號 國際財務報告準則第9號、 國際財務報告準則第7號及 國際會計準則第39號(修訂本)	金融工具 <sup>3</sup> 對沖會計及國際財務報告準則第9號、國際財務報告準則第7號及國際會計準則第39號的修訂 <sup>3</sup>
國際財務報告準則第10號、 國際財務報告準則第12號及 國際會計準則第27號(2011年)(修訂本)	對國際財務報告準則第10號、國際財務報告準則第12號及國際會計準則第27號(2011年)－投資實體的修訂 <sup>1</sup>
國際會計準則第19號(修訂本) 國際會計準則第32號(修訂本) 國際會計準則第36號(修訂本) 國際會計準則第39號(修訂本)	對國際會計準則第19號僱員福利－界定福利計劃：僱員供款的修訂 <sup>2</sup> 對國際會計準則第32號金融工具：呈列－抵銷金融資產及金融負債的修訂 <sup>1</sup> 對國際會計準則第36號資產減值－非金融資產可收回金額之披露的修訂 <sup>1</sup> 對國際會計準則第39號金融工具：確認與計量－衍生工具之更替及對沖會計之延續的修訂 <sup>1</sup>
國際財務報告詮釋委員會第21號 2010年至2012年週期對國際財務報告準則 之年度改進	徵稅 <sup>1</sup> 對2013年12月所頒佈多項國際財務報告準則的修訂
2011年至2013年週期對國際財務報告準則 之年度改進	對2013年12月所頒佈多項國際財務報告準則的修訂

<sup>1</sup> 於2014年1月1日或之後開始的年度生效

<sup>2</sup> 於2014年7月1日或之後開始的年度生效

<sup>3</sup> 尚未釐定強制生效日期，但可予採納

本集團正評估首次應用該等新訂及經修訂國際財務報告準則的影響。迄今為止，本集團認為該等新訂及經修訂國際財務報告準則可能引致會計政策變更，但不大可能對本集團的經營業績及財務狀況有重大影響。

## 2.4 重要會計政策概述

### 子公司

子公司指受本公司直接或間接控制的實體(包括結構性實體)。倘本集團透過參與被投資方業務而享有或有權取得被投資方的可變回報，且有能力行使在被投資方的權力(即現時讓本集團可控制被投資方相關活動的能力)影響有關回報，則本集團擁有該實體的控制權。

倘本公司直接或間接擁有的被投資方投票權或類似權利不及大半，則評估本公司對被投資方是否擁有權力時，本集團會考慮所有相關事實及情況，包括：

- (a) 與該被投資方其他投票權擁有人的合約安排；
- (b) 根據其他合約安排所享有的權利；及
- (c) 本集團的投票權及潛在投票權。

# 財務報表附註

2013年12月31日

## 2.4 重要會計政策概述(續)

### 子公司(續)

子公司業績按已收及應收股息計入本公司損益表。根據香港財務報告準則第5號並非分類為持作出售投資之本公司對子公司的投資按成本減減值虧損列賬。

### 於聯營公司及合營公司的投資

聯營公司指本集團擁有一般不少於20%股份投票權的長期權益，並可對其實施重大影響力的實體。重大影響力指參與被投資方財政及經營決策的權力，但非控制或聯合控制該等政策。

合營公司指擁有共同控制權的各方可分享合營安排所涉淨資產的合營公司。共同控制指訂約協定共享安排控制權，僅在相關活動決策須經共享控制權的各方一致同意的情況下存在。

本集團於聯營公司及合營公司的投資以權益會計法按本集團應佔資產淨值減任何減值虧損於合併財務狀況表列賬。會計政策如有差異則作出調整使之一致。

本集團應佔聯營公司及合營公司收購後業績及其他綜合收益於合併損益及其他綜合收益表列賬。此外，倘直接於聯營公司或合營公司的權益確認一項變動，則本集團會視乎情況於合併權益變動表確認應佔任何變動。本集團與聯營公司或合營公司交易產生的未變現收益及虧損均按本集團所佔聯營公司或合營公司的投資比例撇銷，惟如有證據顯示未變現虧損是由於所轉讓資產出現減值則除外。收購聯營公司或合營公司所產生的商譽計入本集團對聯營公司或合營公司的投資。

倘對聯營公司的投資成為對合營公司的投資，或對合營公司的投資成為對聯營公司的投資，則不會重新計量留存權益，而是繼續按權益法將投資列賬。在所有其他情況下，若本集團失去對聯營公司的重大影響力或合營公司的共同控制權，會按公允價值計量及確認留存權益。失去對聯營公司的重大影響力或對合營公司的共同控制權時聯營公司或合營公司的賬面值與留存權益公允價值加出售所得款項之間的差額於損益確認。

聯營公司及合營公司的業績以已收及應收股息為限於本公司損益表入賬。本公司對聯營公司及合營公司的投資視為非流動資產，按成本扣除減值虧損於本公司財務狀況表列賬。

當聯營公司及合營公司的投資歸類為持作出售時，則按國際財務報告準則第5號持作出售之非流動資產及終止經營業務入賬。

# 財務報表附註

2013年12月31日

## 2.4 重要會計政策概述(續)

### 業務合併及商譽

非同一控制的業務合併使用收購法入賬。轉讓代價按收購日期的公允價值計量，即本集團於收購日所轉撥資產的公允價值、本集團對被收購方的原擁有人承擔的負債與本集團就換取被收購方控制權而發行的股本權益的總和。對每一項業務合併，本集團選擇是否以公允價值或被收購方可識別資產淨值的比例，計量被收購方的非控股股東權益，即賦予持有人在清盤時按比例分佔資產淨值的現有擁有權權益。所有其他非控股股東權益部分按公允價值計量。收購相關成本於產生時支銷。

本集團收購一項業務時，會根據合同條款以及於收購日期的經濟環境和相關條件評估所收購的金融資產及所承擔的金融負債，以作出適當分類及命名，包括由被收購方區分主合同中的嵌入式衍生工具。

對於分階段進行的業務合併，收購方原已持有被收購方的股權會按收購日期的公允價值重新計量，然後計入損益。

收購方將轉撥的任何或然代價按收購日期的公允價值確認。歸類為資產或負債、屬金融工具並在國際會計準則第39號所界定範圍內的或然代價按公允價值計量，其公允價值變動確認為損益或確認為其他綜合收益的變動。倘或然代價不屬於國際會計準則第39號所界定範圍，則按照適當的國際財務報告準則計量。倘或然代價歸類為權益毋須重新計量，其日後結算於權益列賬。

商譽初始按成本計量，即已轉撥代價、已確認非控股權益數額及本集團先前所持被收購方股本權益公允價值的總額超出所收購可識別資產淨值及所承擔負債的差額。倘代價及其他項目的總和低於所收購資產淨值的公允價值，差額在重估後於損益中確認為議價購買收入。

初始確認後，商譽按成本減任何累計減值虧損計量。商譽須每年測試有否減值，倘有事件或環境變化顯示賬面價值可能出現減值，則須增加減值測試頻率。本集團每年12月31日對商譽進行減值測試。就減值測試而言，自業務合併獲得的商譽由收購日期起分配至本集團預期將自合併協同效應受益的各現金產生單位或現金產生單位組合，而不論本集團有否其他資產或負債分配至該等現金產生單位或現金產生單位組合。

減值通過評估與商譽相關的現金產生單位(或現金產生單位組合)的可收回金額確定。倘現金產生單位(或現金產生單位組合)的可收回金額少於其賬面價值，則確認減值虧損。已確認的商譽減值虧損其後不可撥回。

倘商譽分配至現金產生單位(或現金產生單位組合)，而該單位業務的一部分被出售，則在計算出售收入或虧損時，與被出售業務相關的商譽將計入該業務的賬面價值。如此出售的商譽基於被出售業務與現金產生單位餘留業務的相對值計量。

# 財務報表附註

2013年12月31日

## 2.4 重要會計政策概述(續)

### 公允價值計量

本集團於各呈報期末按公允價值計量衍生金融工具。公允價值指於計量日市場參與者之間的有序交易中，就出售資產所收取之價格或轉讓負債所支付之價格。計量公允價值時假設出售資產或轉讓負債之交易於資產或負債的主要市場或(在未有主要市場的情況下)最有利市場進行。主要或最有利市場須為本集團能參與的市場。假設市場參與者基於最佳經濟利益行事，資產或負債的公允價值使用市場參與者為資產或負債定價所用假設計量。

非金融資產之公允價值計量會計及市場參與者將資產用於最高增值及最佳用途或售予會將資產用於最高增值及最佳用途之另一名市場參與者而創造經濟利益的能力。

本集團針對不同情況使用不同估值方法，確保有足夠數據計量公允價值，並盡量利用相關可觀察數據，減少使用不可觀察數據。

公允價值於財務報表確認或披露之所有資產及負債，均基於對計量公允價值整體而言屬重要之最低層輸入數據按下述公允價值層級分類：

- 第一層 — 按同等資產或負債於活躍市場之報價(未經調整)計算
- 第二層 — 按估值方法計算(計量公允價值的重要最低層輸入數據可直接或間接觀察)
- 第三層 — 按估值方法計算(計量公允價值的重要最低層輸入數據不可觀察)

對於按經常性基準於財務報表確認之資產及負債，本集團於各呈報期末重新評估分類(基於對計量公允價值整體而言屬重大之最低層輸入數據)，確定有否在不同層級之間轉移。

### 非金融資產減值

當資產(存貨、金融資產及商譽除外)有減值跡象或須對資產進行年度減值測試時，會估計資產的可收回金額。資產的可收回金額指個別資產或現金產生單位的使用價值與其已扣除銷售成本的公允價值兩者之中的較高者，除非該資產所產生的現金流入並非基本上獨立於其他資產或資產組別，在該情況下可收回金額按資產所屬現金產生單位釐定。

僅當資產的賬面價值超逾其可收回金額時方會確認減值虧損。評估使用價值時，估計未來現金流量以反映當前市場評定的貨幣時間價值以及資產特有風險的稅前貼現率貼現至現值。減值虧損於產生期間在損益表中列入與減值資產功能屬於同一類別的開支扣除。

# 財務報表附註

2013年12月31日

## 2.4 重要會計政策概述(續)

### 非金融資產減值(續)

於各呈報期末評估有否跡象顯示原已確認的減值虧損不復存在或有所減少。如有，則評估可收回金額。僅當釐定資產可收回金額的估計方法改變時，方可轉回先前就資產(商譽除外)確認的減值虧損，惟轉回後的數額不得高於假設以往年度並無確認資產減值虧損而應有的賬面價值(扣除任何折舊／攤銷)。該減值虧損的轉回於產生期間計入損益表，除非資產按重估金額列賬，則減值虧損的轉回根據重估資產的相關會計政策入賬。

### 關連方

倘任何人士符合以下條件，則視為與本集團有關連：

(a) 倘該方屬以下人士或該人士的家庭近親成員，並且該人士：

- (i) 控制或共同控制本集團；
- (ii) 對本集團有重大影響力；或
- (iii) 擔任本集團或本集團母公司的主要管理層成員。

或

(b) 倘該方為符合下列任何條件的實體：

- (i) 該實體與本集團屬同一集團的成員；
- (ii) 一個實體為另一個實體的聯營公司或合營公司(或為另一個實體的母公司、子公司或同系子公司)；
- (iii) 該實體與本集團均為同一第三方的合營公司；
- (iv) 一個實體為第三方實體的合營公司，而另一個實體為該第三方實體的聯營公司；
- (v) 該實體是以本集團或本集團關連實體的僱員為受益人的離職後福利計劃；
- (vi) 該實體受(a)項所識別人士控制或共同控制；及
- (vii) (a)(i)項所識別人士對該實體有重大影響力或屬該實體(或該實體母公司)的主要管理層成員。



# 財務報表附註

2013年12月31日

## 2.4 重要會計政策概述(續)

### 物業、廠房及設備與折舊

物業、廠房及設備(在建工程除外)按成本減累計折舊及任何減值虧損列賬。倘物業、廠房及設備項目歸類為持作出售或屬於歸類為持作出售之出售組合，則不予折舊而根據國際財務報告準則第5號入賬，詳情請參閱「持作出售之非流動資產及出售組合」之會計政策。物業、廠房及設備項目之成本包括購買價及任何使資產達至營運狀況及地點作擬定用途的直接應佔成本。

物業、廠房及設備項目投產後產生的維修及保養等開支，一般於產生期間計入損益表。於符合確認標準的情況下，大型檢測開支計入資產賬面價值，作為重置成本。倘物業、廠房及設備之重要部分須定期更換，則本集團確認該等部分為具特定使用年期之個別資產並相應計提折舊。

折舊乃以直線法在估計使用年內將各物業、廠房及設備項目的成本撇減至其剩餘價值。就此使用的主要年率如下：

類別	年率
房屋建築物	2.77%至4.85%
碼頭設施	3.23%至4.85%
廠房及機器	2.77%至48.5%
船舶及汽車	9.7%至48.5%
傢俱及辦公設備	6.47%至48.5%

倘物業、廠房及設備項目各部分的使用年期不同，則該項目的成本按合理基準分配至各部分，單獨計算折舊。剩餘價值、使用年期及折舊方法至少於各財政年度結算日檢討，並於適當時調整。

之前已確認的物業、廠房及設備項目(包括任何重大部分)於出售或預期使用或出售不會再產生未來經濟利益時終止確認。於資產終止確認年度在損益表確認的任何出售或報廢盈虧，乃有關資產出售所得款項淨額與賬面價值之差額。

在建工程指在建樓宇、碼頭設施及廠房，按成本扣除減值虧損列賬，並無折舊。成本包括在建期間的直接建築成本及有關借入資金的資本化借貸成本。在建工程於竣工並可供使用時重新分類至物業、廠房及設備的適當類別。

### 投資物業

投資物業指為賺取租金收益及／或資本增值而持有的土地及樓宇權益(包括符合投資物業定義的物業經營租賃的租賃權益，但不包括用作生產或供應貨品或提供服務或行政管理用途者)或在日常業務過程中出售的土地及樓宇權益。該等物業初步按成本(包括交易成本)計量。首次確認後，投資物業按成本減累計折舊或攤銷及任何減值虧損列賬。折舊或攤銷採用直線法扣除以撇減投資物業成本。

報廢或出售投資物業產生的收入或虧損於報廢或出售年度於損益表確認。

# 財務報表附註

2013年12月31日

## 2.4 重要會計政策概述(續)

### 持作出售之非流動資產及出售組合

倘非流動資產及出售組合的賬面價值主要透過銷售交易而非持續使用收回，則歸類為持作出售。在此情況下，資產或出售組合須可按現狀即時出售，惟須符合出售該等資產或出售組合的慣常條款及出售須具十分把握。歸類為出售組合的子公司所有資產及負債重新分類為持作出售，而不論出售後本集團有否保留所持前子公司的非控股權益。

歸類為持作出售的非流動資產及出售組合(投資物業及金融資產除外)按賬面價值與公允價值減銷售成本之較低者計算。歸類為持作出售的物業、廠房及設備與無形資產不予折舊或攤銷。

### 無形資產(商譽除外)

單獨取得的無形資產於初始確認時按成本計量。通過業務合併取得的無形資產的成本為收購日期的公允價值。無形資產的可使用年期評定為有限期或無限期。有限期的無形資產隨後按可使用經濟年期攤銷，於有跡象顯示無形資產可能出現減值時評估減值。有限可使用年期的無形資產的攤銷期及攤銷方法至少於各財政年度結算日檢討一次。

無形資產按成本扣除減值虧損列賬，按估計可使用年期以直線法攤銷。估計軟件及海域使用權的基本可使用年期分別為5年及50年。

### 租賃

實質上轉移了資產所有權(非合法業權)的絕大部分回報及風險之租賃列作融資租賃。設立融資租賃之初，租賃資產成本按最低租金的現值撥充資本，並與債務(利息部分除外)一併列賬以反映購買及融資狀況。根據資本化融資租賃持有的資產(包括融資租賃的預付土地租金)計入物業、廠房及設備，並於資產租期與估計使用年期之較短期間折舊。該等租賃的財務費用自損益表扣除，以便計算租期內的定期費率。

倘資產所有權之絕大部分回報及風險仍由出租人承擔，則租賃作為經營租賃列賬。倘本集團為出租人，本集團根據經營租賃出租之資產計入非流動資產，而根據經營租賃應收之租金按租賃期限以直線法計入損益表。倘本集團為承租人，根據經營租賃應付之租金(扣除出租人給予的優惠)按租賃期限以直線法自損益表扣除。

### 預付土地租金

經營租賃之預付土地租金初始按成本列賬，其後按租賃期限以直線法確認。

當租金無法在土地及樓宇之間可靠分配時，全部租金計入土地及樓宇成本，作為物業、廠房及設備之融資租賃。

# 財務報表附註

2013年12月31日

## 2.4 重要會計政策概述(續)

### 投資及其他金融資產

#### 初始確認及計量

金融資產於初始確認時歸類為按公允價值計入損益的金融資產、貸款及應收款項或可供出售金融投資(如適用)。本集團金融資產初始確認時，以公允價值加收購金融資產應佔交易成本計量，惟按公允價值計入損益的金融資產除外。

所有金融資產之常規買賣於交易日(即本集團承諾購買或出售該資產之日)確認。常規買賣指須在法規或市場慣例普遍規定的期間交付資產的金融資產買賣。

#### 後續計量

不同類別金融資產的後續計量方法如下：

#### 按公允價值計入損益的金融資產

按公允價值計入損益的金融資產，包括持作買賣的金融資產和初始確認時指定為按公允價值計入損益的金融資產。以在近期出售為目的而購買的金融資產分類為持作買賣的金融資產。衍生工具包括個別嵌入式衍生工具，除非指定為實質對沖工具(定義見國際會計準則第39號)，否則亦分類為持作買賣。

按公允價值計入損益的金融資產在財務狀況表以公允價值列示，公允價值的有利淨變動於損益表呈列為其他收入及收益，而公允價值的不利淨變動呈列為融資成本。該等公允價值淨變動不包括就該等金融資產賺取的任何股息或利息，該等股息或利息會根據下文「收益確認」所述政策確認。

初始確認時指定為按公允價值計入損益的金融資產在初始確認當日且僅須符合國際會計準則第39號的標準即指定為該分類。

#### 貸款及應收款項

貸款及應收款項指有固定或可確定付款(在活躍市場並無報價)的非衍生金融資產。初始計量後，該等資產隨後採用實際利率法以攤銷成本減任何減值準備計量。計算攤銷成本時，考慮收購產生的任何折價或溢價，並計入作為實際利率不可或缺的費用或成本。實際利率攤銷計入損益表的其他收入及收益。貸款的減值虧損於損益表確認為融資成本，而應收款項的減值虧損確認為其他開支。

#### 可供出售金融投資

可供出售金融投資指上市及非上市股本投資及債務證券中的非衍生金融資產。既非持作買賣，亦非指定為按公允價值計入損益的股本投資分類為可供出售。無固定持有期限且可因流動資金需求或市況改變而出售的債務證券分類至該類別。

# 財務報表附註

2013年12月31日

## 2.4 重要會計政策概述(續)

### 投資及其他金融資產(續)

#### 可供出售金融投資(續)

初始確認後，可供出售金融投資以公允價值作後續計量，未變現盈虧於其他綜合收益確認為可供出售投資重估儲備，直至終止確認投資(累計收益或虧損於損益表確認為其他收入)或釐定投資已減值(累計收益或虧損自可供出售投資重估儲備重新分類至損益表的其他收益或虧損)為止。持有可供出售金融投資所賺取的利息及股息分別於損益表呈報為利息收入及股息收入，根據下文「收益確認」所載政策於損益表確認為其他收入。

當非上市股本投資的公允價值由於(a)公允價值合理估計範圍的變化對該投資而言屬重大或(b)上述範圍內各種預計的機率難以合理評估並用於估計公允價值而無法可靠計量時，該等投資以成本減任何減值虧損列賬。

本集團評估近期是否有能力及意向以及是否適宜出售可供出售金融資產。當市場不活躍而無法出售該等金融資產時，本集團在極特殊情況下會重新分類該等金融資產(倘本集團管理層有意向及能力在可見將來持有該等資產或持有至到期)。

倘金融資產從可供出售類別重新劃分為其他類別，則重新分類當日的公平面值為其新攤銷成本，之前於權益確認的該資產的收益或虧損採用實際利率法按剩餘投資年期在損益攤銷。新攤銷成本與到期金額的差額亦採用實際利率法於資產剩餘年內攤銷。倘資產其後釐定為已減值，則計入權益的金額重新分類至損益表。

### 金融資產終止確認

出現以下情形時，金融資產一般(或(如適用)部分金融資產或一組同類金融資產的一部分)會終止確認(即自本集團合併財務狀況表移除)：

- 從資產收取現金流量的權利已逾期；或
- 本集團已根據「過手」安排轉讓從資產收取現金流量的權利，或已承擔向第三方無重大延誤全額支付所收現金流量的責任；及(a)本集團已轉讓資產的絕大部分風險及回報，或(b)本集團雖未轉讓或保留資產的絕大部分風險及回報，但已轉讓資產的控制權。

倘本集團已轉讓從資產收取現金流量的權利或訂立過手安排，則評估有否保留資產所有權的風險及回報及保留程度。倘本集團並無轉讓或保留資產的絕大部分風險及回報，亦無轉讓資產控制權，本集團將以本集團持續參與程度為限繼續確認所轉讓資產。在該情況下，本集團亦確認相關負債。已轉讓資產及相關負債根據反映本集團所保留權利及責任的基準計量。

# 財務報表附註

2013年12月31日

## 2.4 重要會計政策概述(續)

### 金融資產減值

本集團於各呈報期末評估有否客觀跡象顯示一項或一組金融資產出現減值。倘資產首次確認後出現一項或多項事件而對能可靠估計的金融資產或一組金融資產的估計未來現金流量有影響，則說明已發生減值。減值跡象可能包括單個債務人或一組債務人有重大財務困難、拖欠利息或本金付款、可能破產或進行其他財務重組，以及可觀察數據顯示估計未來現金流量減少且可計量，例如與拖欠有關的欠款或經濟狀況變動。

#### 按攤銷成本入賬的金融資產

對於按攤銷成本入賬的金融資產，本集團首先按個別基準評估單項重大或按組合基準評估單項非重大的金融資產有否客觀減值證據。倘本集團釐定單項評估的金融資產並無客觀減值證據，則不論重大與否均須將該資產歸入一組具有相似信貸風險特徵的金融資產，以整體評估有否減值。已單獨評估減值並已確認或將繼續確認減值虧損的資產不進行整體減值評估。

已識別減值虧損金額以資產的賬面價值與估計未來現金流量現值(不包括尚未發生的未來信用損失)的差額計量。估計未來現金流量的現值按金融資產的原實際利率(即初始確認時計算採用的實際利率)貼現。

資產賬面價值通過使用撥備賬扣減，減值虧損金額於損益表確認。利息收入持續按已扣減賬面價值累計，利率為計量減值虧損時貼現未來現金流量所使用的貼現率。倘不可能於未來實現回收且所有抵押品已變現或轉至本集團，則貸款及應收款項連同相關撥備可撇銷。

倘後續期間於減值確認後發生的事項導致估計減值虧損增加或減少，則以往確認的減值虧損通過調整撥備賬增加或減少。倘撇賬於日後收回，則轉回的減值虧損計入損益表的其他開支。

#### 按成本入賬之資產

倘有客觀跡象顯示因未能可靠計量公允價值而不按公允價值入賬之未報價股本工具，或與該等未報價股本工具掛鉤且須以交付該未報價股本工具結算的衍生資產已產生減值虧損，則該虧損金額按該資產之賬面價值與按同類金融資產之現時市場回報率折讓之估計未來現金流量現值之差額計量。該等資產之減值虧損不會撥回。

# 財務報表附註

2013年12月31日

## 2.4 重要會計政策概述(續)

### 金融資產減值(續)

#### 可供出售金融投資

對於可供出售金融投資，本集團於各呈報期末評估有否客觀證據顯示一項或一組投資出現減值。

倘可供出售資產已減值，其成本(已扣除任何本金付款及攤銷)與當時公允價值的差額，減去以往已於損益表確認的減值虧損，從其他綜合收益轉入損益表確認。

對於分類為可供出售的股權投資，相關客觀證據包括投資的公允價值顯著或持續跌至低於成本。「顯著」乃根據投資的原始成本評定，而「持續」乃根據公允價值低於初始成本之期間確定。倘有減值證據，則累計虧損(按收購成本與當時公允價值之差額，扣除以往於損益表確認的投資減值虧損計算)從其他綜合收益轉入損益表確認。歸類為可供出售股權工具的減值虧損不得透過損益撥回，減值確認後公允價值的增加直接於其他綜合收益確認。

### 金融負債

#### 首次確認及計量

金融負債首次確認時視情況歸類為按公允價值計入損益的金融負債、貸款及借貸，或指定於有效對沖中作對沖工具的衍生工具(如適用)。

所有金融負債首次按公允價值確認，貸款及借貸則須扣除直接應佔交易成本。

本集團的金融負債包括貿易應付款項、其他應付款項與計息銀行借貸。

#### 後續計量

金融負債其後按類別以下列方法計量：

#### 貸款及借貸

首次確認後，計息貸款及借貸其後以實際利率法按攤銷成本計量，倘貼現影響不大，則按成本列賬。收入及虧損於負債終止確認時透過實際利率攤銷程序於損益表確認。

計算攤銷成本時已計及任何收購折讓或溢價，以及實際利率所包含的費用或成本。實際利率攤銷則計入損益表的融資成本。



# 財務報表附註

2013年12月31日

## 2.4 重要會計政策概述(續)

### 終止確認金融負債

金融負債於負債責任解除、取消或屆滿時終止確認。

倘現有金融負債被另一項由同一借貸人提供而絕大部分條款不同的負債所取代，或現有負債的條款大幅修訂，則有關取代或修訂以終止確認原有負債及確認新負債方式處理，而相關賬面價值的差額會於損益表確認。

### 抵銷金融工具

倘現時有可執行的合法權利抵銷已確認金額且有意按淨額基準結算，或同時變現資產及結算負債，則金融資產與金融負債可抵銷且淨額於財務狀況表呈報。

### 存貨

存貨按成本與可變現淨值之較低者列賬。成本按加權平均基準釐定。可變現淨值按估計售價減截至竣工及出售所涉任何估計成本計算。

### 現金及現金等價物

綜合現金流量表的現金及現金等價物包括所持現金與活期存款，以及可隨時轉換成已知金額現金、價值變動風險不大且購買時一般具有不超過三個月短暫有效期的短期高流通投資，再扣除須於要求時償還且為本集團現金管理所包含的銀行透支。

財務狀況表的現金及現金等價物包括所持不限用途的現金及銀行現金(包括定期存款及等同現金資產)。

### 撥備

倘因過往事件須承擔現時責任(法定或推定)，而履行該責任可能導致未來資源外流，且該責任所涉金額能夠可靠估計，則確認撥備。

倘貼現影響重大，則確認撥備的金額為預期履行責任所需未來開支於呈報期末的現值。貼現現值隨時間增加的金額計入損益表中的融資成本。

### 所得稅

所得稅包括即期及遞延稅項。並非於損益確認的項目的相關所得稅亦不會於損益確認，而於其他綜合收益或直接於權益確認。

現時及過往期間的即期稅項資產及負債根據截至呈報期末已頒佈或實際已頒佈的稅率(及稅法)，並考慮到本集團經營所在國家現行的詮釋及慣例，按預計可自稅務部門收回或應付稅務部門的金額計算。

編製財務報告時，遞延稅項以負債法就呈報期末資產及負債的稅基與其賬面價值之間的所有暫時差額作撥備。

# 財務報表附註

2013年12月31日

## 2.4 重要會計政策概述(續)

### 所得稅(續)

除下列情況外，就所有應課稅暫時差額確認遞延稅項負債：

- 倘遞延稅項負債來自首次確認的商譽或非業務合併交易中的資產或負債，且於交易時不影響會計利潤及應課稅利潤或虧損；及
- 對於與投資子公司、聯營公司及合營公司有關的應課稅暫時差額，倘能夠控制撥回暫時差額的時間，且於可見將來可能不會撥回暫時差額。

遞延稅項資產就所有可扣稅暫時差額、結轉的未動用稅項抵免及未動用稅項虧損確認。倘有可用以抵銷可扣稅暫時差額的應課稅利潤且可動用結轉的未動用稅項抵免及未動用稅項虧損，則會確認遞延稅項資產，惟以下情況除外：

- 倘遞延稅項資產與非業務合併的交易中首次確認資產或負債時產生的可扣稅暫時差額有關，且於交易時並不影響會計利潤及應課稅利潤或虧損；及
- 對於與投資子公司、聯營公司及合營公司有關的可扣稅暫時差額，遞延稅項資產僅於暫時差額會在可見將來撥回且有可用以抵銷暫時差額的應課稅利潤時確認。

遞延稅項資產的賬面價值於各呈報期末檢討，倘不再可能有足夠應課稅利潤可以運用全部或部分遞延稅項資產，則相應調減。未確認的遞延稅項資產於各呈報期末重新評估，如可能有足夠應課稅利潤以收回全部或部分遞延稅項資產，則確認相關的金額。

遞延稅項資產及負債根據於呈報期末已頒佈或實際已頒佈的稅率(及稅法)，按預期適用於變現資產或償還負債期間的稅率計算。

倘可合法使用即期稅項資產抵銷即期稅項負債，且遞延稅項與相同納稅實體及相同稅務部門有關，則可將遞延稅項資產與遞延稅項負債抵銷。

### 政府補助

倘能合理確定將可收取政府補助並符合所有附帶條件，則按公允價值確認政府補助。倘補助與開支項目有關，則會有系統地在擬補貼成本的相應期間確認補助為收益。

倘補助與資產有關，則公允價值計入遞延收益賬，並於有關資產估計可使用年期內按等額年度分期撥至損益表，或自資產賬面價值扣除並透過扣減折舊開支撥至損益表。

# 財務報表附註

2013年12月31日

## 2.4 重要會計政策概述(續)

### 收益確認

倘經濟利益可能流入本集團且能夠可靠計量收益，則按以下基準確認收益：

- (a) 提供服務的收益按下文「服務合約」之會計政策所詳述之完工百分比確認；
- (b) 對於貨品銷售收益，當擁有權的重大風險及回報已轉移至買家，而本集團參與管理的程度並不足以附帶擁有權，亦無實際控制已售出貨品時確認；
- (c) 租金收入於租期內按時間比例確認；
- (d) 利息收入使用實際利率法按累計基準確認，並採用將金融工具整個預計有效期內或較短期間(倘適用)的估計未來現金收入準確貼現至金融資產賬面淨值的利率計算；及
- (e) 股息收入於確立股東收取股息的權利時確認。

### 服務合約

提供勞務合約收入包括協定的合約金額。勞務成本包括折舊及攤銷、燃料動力費、直接參與提供勞務的勞工及其他人力成本以及應佔經常開支。

倘能可靠計量完工所產生的收入、成本及估計成本，則提供勞務的收入基於交易完成的百分比確認。完工百分比參考與根據交易將產生的總成本相比，迄今產生的成本而定。倘合約結果無法可靠計量，則收入僅會於所產生開支可收回時確認。

一旦管理層能預計可預見未來的虧損，則會作出撥備。

### 其他僱員福利

#### 退休金計劃

本集團於中國內地之僱員須參與地方市政府的中央退休金計劃。本集團須按其員工成本的若干百分比向中央退休金計劃供款。供款於按照中央退休金計劃的規定應付時自損益表扣除。

除中央退休金計劃外，本集團為中國內地之僱員實行退休年金計劃，據此定期基於僱員基本工資的特定百分比向該計劃供款，而規定供款一經作出，本集團再無其他責任。供款於產生時確認為開支。

# 財務報表附註

2013年12月31日

## 2.4 重要會計政策概述(續)

### 其他僱員福利(續)

#### 解僱福利

解僱福利於本集團再無能力提供福利時或本集團確認重組成本(涉及支付解僱福利)時(以較早者為準)確認。

### 借貸成本

收購、建設或生產未完成資產(即需要一段較長時間方可達致擬定用途或出售的資產)直接應佔的借貸成本會撥充資本，作為該等資產的部分成本。當資產已大致可作擬定用途或出售時，不會再將該等借貸成本撥充資本。在特定借貸用作未完成資產支出前暫作投資所賺取的投資收益須自撥充資本的借貸成本扣除。所有其他借貸成本於產生期間扣除。借貸成本包括實體借款時產生的利息及其他成本。

### 股息

董事擬派之股息在股東大會獲股東批准前，須於財務狀況表之權益部分列為留存利潤的獨立撥款。當該等股息獲股東批准及宣派時，即確認為負債。

### 外幣

財務報表以本公司的功能及呈列貨幣人民幣列示。本集團旗下各公司自行選擇功能貨幣，而各公司的財務報表項目均以各自的功能貨幣計量。外幣交易初次按交易日的匯率以功能貨幣列賬。以外幣計值的貨幣資產及負債按功能貨幣於呈報期末的匯率換算。貨幣項目結算或換算產生的差額於損益表確認。

以外幣按歷史成本計算的非貨幣項目以首次交易日的匯率換算，以外幣按公允價值計量的非貨幣項目以計量公允價值當日的匯率換算。換算按公允價值計量的非貨幣項目產生的收入或虧損與該項目公允價值變動產生的收入或虧損確認方式一致，即公允價值收入或虧損於其他綜合收益或損益確認之項目之滙兌差額亦相應於其他綜合收益或損益確認。

## 3. 重要會計判斷及估計

編製財務報表時，管理層須作出判斷、估計及假設，而該等判斷、估計及假設影響所呈報收入、開支、資產及負債金額與有關披露，及相關或然負債的披露。該等假設及估計的不確定因素可能導致日後須大幅調整受影響資產或負債之賬面價值。

# 財務報表附註

2013年12月31日

## 3. 重要會計判斷及估計(續)

### 判斷

管理層應用本集團的會計政策時，除作出涉及估計的判斷外，亦作出以下對於財務報表所確認金額有最重大影響的判斷：

#### 在建工程轉入物業、廠房及設備

在建工程竣工及可用時重新分類至物業、廠房及設備的適當類別。重新分類需管理層判斷及估計在建項目何時可作擬定用途（即根據試營結果的整體評估何時可進行商業經營）。

### 估計的不確定因素

於呈報期結算日，極可能導致下一個財政年度資產及負債的賬面價值須作重大調整，有關未來的主要假設及估計之不確定因素的其他主要來源如下。

#### 物業、廠房及設備的使用年期

本集團管理層釐定本集團物業、廠房及設備的估計使用年期及相關折舊開支。有關估計乃基於有關性質及功能相若之物業、廠房及設備項目的實際使用年期的過往經驗。倘使用年期短於先前估計年期，管理層會上調折舊開支，或者撤銷或撤減已棄用或售出的技術過時資產或非策略性資產。實際經濟年期或會有別於估計使用年期。定期檢討可能令可折舊年期出現變動，繼而引致對未來期間的折舊開支作出變動。

#### 應收款項減值

應收款項減值乃根據管理層對其可回收金額的評估作出。識別應收款項減值需要管理層作出判斷及估計。倘實際結果或未來預期有別於初始估計，該等差額會影響應收款項的賬面價值，以及估計變動期間的減值虧損／減值撥回。

#### 非金融資產(商譽除外)減值

本集團於呈報期結算日評估所有非金融資產有否減值跡象。使用年期有限的非金融資產在有跡象顯示其賬面價值無法收回時進行減值測試。當資產或現金產生單位之賬面價值超過其可收回金額(即公允價值減銷售成本與其使用價值之較高者)，則存在減值。公允價值減銷售成本乃基於按公平原則所進行具約束力的類似資產銷售交易所得數據或可觀察市場價格扣除出售資產的增量成本計算。計算使用價值時，管理層須估計資產或現金產生單位的預期未來現金流量，選擇合適的貼現率以計算該等現金流量的現值。

#### 遞延稅項資產

倘可能有應課稅利潤可用以抵銷稅項虧損及可扣稅暫時差額，則未動用的稅項虧損及可扣稅暫時差額確認為遞延稅項資產。管理層須根據未來應課稅利潤的大致時間及數額以及未來稅務計劃策略作出重大判斷，以釐定可確認的遞延稅項資產金額。其他詳情載於財務報表附註31。

# 財務報表附註

2013年12月31日

## 4. 經營分部資料

為方便管理，本集團有一個可呈報經營分部，即提供綜合港口服務。管理層整體監察業務的經營業績，以決定資源分配和評估業績。

### 地區資料

本集團年內超過90%的收入來自中國內地的客戶，且全部非流動資產位於中國內地。

### 主要客戶資料

年內共有兩名單一客戶單獨貢獻本集團收入逾10%。

	2013年 人民幣千元	2012年 人民幣千元
客戶甲	1,077,655	793,151
客戶乙	1,008,157	834,159

## 5. 收入、其他收入及收益

收入，亦即本集團營業額，指年內提供服務所收取的費用、銷售貨品的發票金額與租金收入總額。

持續經營的收入、其他收入及收益分析如下：

	附註	2013年 人民幣千元	2012年 人民幣千元
<b>收入</b>			
綜合港口服務		6,692,994	5,984,241
商品銷售額		98,671	46,239
租金收入總額		4,432	3,078
其他綜合服務		231,823	216,604
		<b>7,027,920</b>	6,250,162
<b>其他收入及收益</b>			
<i>其他收入</i>			
銀行利息收入		19,687	19,186
可供出售投資股息收入		46,118	47,631
政府補助*	30	309,392	7,942
		<b>375,197</b>	74,759
<b>收益</b>			
貿易及其他應收款項減值撥回淨額		-	49,995
其他		3,991	662
		<b>3,991</b>	50,657
		<b>379,188</b>	125,416

\* 2013年的政府補助當中人民幣294,842,000元與移交黃驊港公共基礎設施有關。本集團於2011年移交黃驊港公共基礎設施，並支付相關稅款及附加費人民幣294,842,000元，惟當地政府已於本年度將此筆稅款退回本集團。



# 財務報表附註

2013年12月31日

## 6. 稅前利潤

本集團稅前利潤已扣除／(計入)下列各項：

	2013年 人民幣千元	2012年 人民幣千元
服務成本	4,037,272	3,536,081
折舊(附註14)	982,458	857,115
其他無形資產攤銷(附註16)	7,743	6,287
預付土地租金攤銷(附註15)	9,497	9,495
投資物業攤銷(附註17)	128	130
出售物業、廠房及設備項目之虧損	68,730	164,951
確認為收入的政府補助(附註30)	309,392	7,942
員工福利成本(包括董事及監事薪酬(附註8))：		
工資、薪金及花紅	1,759,049	1,548,642
退休金計劃供款及其他僱員福利	288,783	252,546
	2,047,832	1,801,188
貿易及其他應收款項減值準備／(撥回)	24,152	(49,995)
物業、廠房及設備項目減值準備	8,656	—
可供出售投資股息收入	(46,118)	(47,631)
物業、廠房及設備項目經營租約的最低租金	161,695	169,640
核數師酬金	3,278	1,691
銀行利息收入	(19,687)	(19,186)
匯兌淨差額	16,943	122
投資物業租金收入	4,432	3,078

## 7. 財務費用

財務費用分析如下：

	2013年 人民幣千元	2012年 人民幣千元
銀行借貸利息		
— 須於五年內悉數償還	379,831	321,212
— 須於五年後悉數償還	254,429	362,207
	634,260	683,419
減：資本化利息	(300,950)	(424,210)
	333,310	259,209

# 財務報表附註

2013年12月31日

## 8. 董事、監事與主要行政人員薪酬

年內董事、監事及主要行政人員薪酬根據上市規則及香港公司條例第161條披露如下：

	2013年 人民幣千元	2012年 人民幣千元
袍金	200	200
其他酬金：		
薪金、津貼及實物利益	4,631	3,757
績效掛鈎花紅	-	-
退休金計劃供款	849	625
	5,480	4,382
	5,680	4,582

### (a) 獨立非執行董事

年內付予獨立非執行董事的袍金如下：

	2013年 人民幣千元	2012年 人民幣千元
洪善祥先生	-	-
余恕蓮女士	100	100
劉學先生	50	100
李文才先生	50	-
師榮耀先生	-	-
	200	200

劉學先生於2013年5月辭任，李文才先生與師榮耀先生於2013年7月獲委任。

年內並無應付獨立非執行董事的其他酬金(2012年：零)。

### (b) 執行董事與主要行政人員

	截至2013年12月31日止年度				合計 人民幣千元
	袍金 人民幣千元	薪金、津貼 及實物利益 人民幣千元	績效 掛鈎花紅 人民幣千元	退休金 計劃供款 人民幣千元	
<b>執行董事</b>					
邢錄珍先生	-	-	-	-	-
何善琦先生	-	857	-	154	1,011
王錄彪先生	-	622	-	111	733
馬喜平先生	-	619	-	106	725
	-	2,098	-	371	2,469
<b>主要行政人員</b>					
何振亞先生	-	622	-	110	732
郭西錕先生	-	619	-	106	725
	-	1,241	-	216	1,457
	-	3,339	-	587	3,926

# 財務報表附註

2013年12月31日

## 8. 董事、監事與主要行政人員薪酬(續)

### (b) 執行董事與主要行政人員(續)

	截至2012年12月31日止年度				合計 人民幣千元
	袍金 人民幣千元	薪金、津貼 及實物利益 人民幣千元	績效 掛鈎花紅 人民幣千元	退休金 計劃供款 人民幣千元	
<b>執行董事</b>					
邢錄珍先生	-	-	-	-	-
何善琦先生	-	-	-	-	-
王錄彪先生	-	607	-	103	710
	-	607	-	103	710
<b>主要行政人員</b>					
何振亞先生	-	607	-	103	710
郭西銀先生	-	588	-	103	691
馬喜平先生	-	605	-	120	725
	-	1,800	-	326	2,126
	-	2,407	-	429	2,836

馬喜平先生於2013年7月獲委任為執行董事，何善琦先生自2013年1月1日起收取本公司薪酬。

執行董事何善琦先生、王錄彪先生及馬喜平先生亦為本集團主要行政人員，上表所列彼等的薪酬包含彼等作為主要行政人員司職的薪酬。

截至2013年及2012年12月31日止年度，董事或主要行政人員概無訂立任何安排放棄或同意放棄任何薪酬。

### (c) 非執行董事

趙克先生與段高升先生於2008年獲委任為非執行董事。鄭雲明先生於2009年獲委任為非執行董事。截至2013年及2012年12月31日止年度，概無應付彼等的袍金或其他酬金。

### (d) 監事

	截至2013年12月31日止年度				合計 人民幣千元
	袍金 人民幣千元	薪金、津貼 及實物利益 人民幣千元	績效 掛鈎花紅 人民幣千元	退休金 計劃供款 人民幣千元	
葛瑛先生	-	-	-	-	-
寧中友先生	-	-	-	-	-
陳少軍先生	-	507	-	92	599
曹棟先生	-	473	-	107	580
馬成柱先生	-	88	-	26	114
楊軍先生	-	224	-	37	261
	-	1,292	-	262	1,554

# 財務報表附註

2013年12月31日

## 8. 董事、監事與主要行政人員薪酬(續)

### (d) 監事(續)

	截至2012年12月31日止年度				合計 人民幣千元
	袍金 人民幣千元	薪金、津貼 及實物利益 人民幣千元	績效 掛鈎花紅 人民幣千元	退休金 計劃供款 人民幣千元	
葛瑛先生	-	-	-	-	-
寧中友先生	-	-	-	-	-
陳少軍先生	-	385	-	66	451
曹棟先生	-	567	-	72	639
馬成柱先生	-	351	-	38	389
畢克爽先生	-	47	-	20	67
齊桂秋女士	-	-	-	-	-
薛鐵民先生	-	-	-	-	-
	-	1,350	-	196	1,546

寧中友先生、陳少軍先生及馬成柱先生於2012年4月獲委任，楊軍先生於2013年6月獲委任。畢克爽先生、齊桂秋女士及薛鐵民先生於2012年4月辭任。馬成柱先生於2013年4月辭任。

截至2013年及2012年12月31日止年度，監事概無訂立任何安排放棄或同意放棄任何薪酬。

## 9. 五位最高薪酬人士

年內本集團五位最高薪酬僱員包括三名董事及兩名主要行政人員(2012年：一名董事及三名主要行政人員)，其薪酬詳情載於上文附註8。

	僱員人數	
	2013年	2012年
董事(附註8)	3	1
主要行政人員(附註8)	2	3
非董事及非主要行政人員僱員	-	1

截至2013年及2012年12月31日止年度，本公司其餘最高薪酬非董事及非主要行政人員僱員的薪酬詳情如下：

	2013年	2012年
	人民幣千元	人民幣千元
薪金、津貼及實物利益	-	567
績效掛鈎花紅	-	-
退休金計劃供款	-	72
	-	639

# 財務報表附註

2013年12月31日

## 9. 五位最高薪酬人士(續)

薪酬在以下範圍的最高薪酬非董事及非主要行政人員僱員人數如下：

	僱員人數	
	2013年	2012年
零至1,000,000港元	-	1

## 10. 所得稅費用

根據於2008年1月1日經批准並施行的中國企業所得稅法，按25%的法定稅率就本集團應課稅利潤計提中國內地即期所得稅。

本集團年內並無源於香港的應課稅利潤，因此並無計提香港利得稅撥備。

	附註	2013年 人民幣千元	2012年 人民幣千元
即期－中國內地			
年內扣除		504,797	434,090
遞延	31	(85,477)	(6,021)
年內稅款變動總額		419,320	428,069

就稅前利潤按中國內地法定稅率計算稅項開支與按本集團實際稅率計算稅項開支之對賬如下：

	2013年 人民幣千元	2012年 人民幣千元
稅前利潤	2,209,573	1,825,365
按法定稅率計算的稅項	552,393	456,341
不可扣稅開支*	16,021	36,275
未確認的稅項虧損	3,990	4,627
毋須課稅收入	(11,529)	(11,908)
合營公司及聯營公司應佔利潤及虧損	(27,843)	(38,797)
稅務機關確認可予扣減的過往期間不可扣減開支*	(110,558)	(18,469)
未確認的可扣稅暫時差額	2,320	-
過往年度未確認的已動用可扣稅暫時差額	(5,474)	-
按本集團實際稅率計算的稅項開支	419,320	428,069

\* 於2012年及2011年計入不可扣稅開支的款項中分別有人民幣37,500,000元及人民幣73,058,000元與移交黃驊港公共基礎設施有關。2013年，該等開支經稅務機關確認可予扣減。

分佔聯營公司及合營公司的稅項分別為人民幣15,909,000元(2012年：人民幣29,431,000元)及人民幣154,000元(2012年：人民幣233,000元)，已計入合併損益表的「分佔合營公司及聯營公司利潤及虧損」。

# 財務報表附註

2013年12月31日

## 11. 母公司擁有人應佔利潤

截至2013年12月31日止年度母公司擁有人應佔合併利潤包括人民幣1,410,666,000元(2012年：人民幣1,472,365,000元)的利潤，已於本公司財務報表列賬處理。

## 12. 股息

	2013年 人民幣千元	2012年 人民幣千元
擬派付末期股息－每股普通股人民幣0.32元(2012年：人民幣0.255元)	1,609,412	1,090,125

本公司擬派付本年度末期股息須待本公司股東於即將舉行之股東週年大會批准方可作實。

## 13. 母公司普通股股東應佔每股盈利

每股基本盈利按母公司普通股股東應佔利潤及年內已發行普通股加權平均數4,316,338,000股(2012年：4,275,000,000股)計算。

	2013年 人民幣千元	2012年 人民幣千元
盈利		
計算每股基本盈利所用母公司普通股股東應佔利潤	1,777,613	1,405,958

	2013年 千股	2012年 千股
股份		
計算每股基本盈利所用年內已發行普通股加權平均數	4,316,338	4,275,000

由於本集團2013年及2012年並無發行具潛在攤薄影響的普通股，因此並無調整兩個年度呈列的每股基本盈利金額。



# 財務報表附註

2013年12月31日

## 14. 物業、廠房及設備

本集團

	樓宇 人民幣千元	碼頭設施 人民幣千元	廠房及機器 人民幣千元	輪船及汽車 人民幣千元	傢俱及 辦公設備 人民幣千元	在建工程 人民幣千元	合計 人民幣千元
2013年12月31日							
成本：							
於2013年1月1日	2,179,362	5,186,422	6,674,281	475,080	195,070	6,215,976	20,926,191
添置	2,846	-	303	732	751	4,830,038	4,834,670
轉撥	232,849	1,710,898	737,666	76,052	10,727	(2,768,192)	-
出售	(3,374)	(257)	(195,133)	(6,460)	(4,548)	-	(209,772)
出售無形資產	-	-	-	-	-	(4,514)	(4,514)
重新歸類	85,513	-	(85,513)	-	-	-	-
於2013年12月31日	2,497,196	6,897,063	7,131,604	545,404	202,000	8,273,308	25,546,575
累計折舊：							
於2013年1月1日	500,799	633,545	3,119,200	210,160	118,066	-	4,581,770
年內所計提折舊(附註)	105,389	232,698	569,548	51,918	25,149	-	984,702
重新歸類	50,040	-	(50,040)	-	-	-	-
出售	(1,180)	(52)	(155,050)	(6,209)	(4,072)	-	(166,563)
於2013年12月31日	655,048	866,191	3,483,658	255,869	139,143	-	5,399,909
減值：							
於2013年1月1日	-	-	-	-	-	-	-
年內所計提準備	-	-	8,569	-	87	-	8,656
於2013年12月31日	-	-	8,569	-	87	-	8,656
賬面淨值：							
於2013年12月31日	1,842,148	6,030,872	3,639,377	289,535	62,770	8,273,308	20,138,010
2012年12月31日							
成本：							
於2012年1月1日	2,136,806	2,932,511	5,936,444	381,197	154,193	5,770,957	17,312,108
添置	17	-	1,403	703	1,760	3,655,853	3,659,736
轉撥	61,441	2,253,911	760,513	95,425	39,512	(3,210,802)	-
出售	(18,902)	-	(24,079)	(2,245)	(395)	(32)	(45,653)
於2012年12月31日	2,179,362	5,186,422	6,674,281	475,080	195,070	6,215,976	20,926,191
累計折舊：							
於2012年1月1日	414,458	491,742	2,590,884	163,393	87,600	-	3,748,077
年內所計提折舊	89,953	141,803	545,848	48,703	30,808	-	857,115
出售	(3,612)	-	(17,532)	(1,936)	(342)	-	(23,422)
於2012年12月31日	500,799	633,545	3,119,200	210,160	118,066	-	4,581,770
賬面淨值：							
於2012年12月31日	1,678,563	4,552,877	3,555,081	264,920	77,004	6,215,976	16,344,421

附註：在建工程直接產生人民幣2,244,000元已計入本年折舊準備且於2013年資本化(2012年：零)。年內於損益列賬人民幣982,458,000元(2012年：人民幣857,115,000元)。

# 財務報表附註

2013年12月31日

## 14. 物業、廠房及設備(續)

本公司

	樓宇 人民幣千元	碼頭設施 人民幣千元	廠房及機器 人民幣千元	輪船及汽車 人民幣千元	傢俱及 辦公設備 人民幣千元	在建工程 人民幣千元	合計 人民幣千元
2013年12月31日							
成本：							
於2013年1月1日	2,109,623	2,933,008	5,492,441	359,145	172,331	317,853	11,384,401
添置	-	-	-	-	-	689,873	689,873
轉撥	136,911	142,794	531,623	71,286	10,296	(892,910)	-
出售	(3,374)	(257)	(195,133)	(6,460)	(4,548)	-	(209,772)
轉撥至無形資產	-	-	-	-	-	(4,514)	(4,514)
重新歸類	85,513	-	(85,513)	-	-	-	-
於2013年12月31日	2,328,673	3,075,545	5,743,418	423,971	178,079	110,302	11,859,988
累計折舊：							
於2013年1月1日	499,193	612,680	3,003,321	192,970	113,373	-	4,421,537
年內所計提折舊	103,352	111,582	487,063	39,376	21,512	-	762,885
重新歸類	50,040	-	(50,040)	-	-	-	-
出售	(1,181)	(52)	(155,049)	(6,234)	(4,071)	-	(166,587)
於2013年12月31日	651,404	724,210	3,285,295	226,112	130,814	-	5,017,835
減值：							
於2013年1月1日	-	-	-	-	-	-	-
年內所計提準備	-	-	8,569	-	87	-	8,656
於2013年12月31日	-	-	8,569	-	87	-	8,656
賬面淨值：							
於2013年12月31日	1,677,269	2,351,335	2,449,554	197,859	47,178	110,302	6,833,497
2012年12月31日							
成本：							
於2012年1月1日	2,120,785	2,932,511	5,517,402	357,853	144,036	83,653	11,156,240
添置	-	-	-	-	94	269,456	269,550
轉撥	5,500	497	(882)	1,650	28,458	(35,223)	-
出售	(16,662)	-	(24,079)	(358)	(257)	(33)	(41,389)
於2012年12月31日	2,109,623	2,933,008	5,492,441	359,145	172,331	317,853	11,384,401
累計折舊：							
於2012年1月1日	412,856	491,742	2,505,889	155,606	84,533	-	3,650,626
年內所計提折舊	89,168	120,938	514,962	37,670	29,076	-	791,814
出售	(2,831)	-	(17,530)	(306)	(236)	-	(20,903)
於2012年12月31日	499,193	612,680	3,003,321	192,970	113,373	-	4,421,537
賬面淨值：							
於2012年12月31日	1,610,430	2,320,328	2,489,120	166,175	58,958	317,853	6,962,864

# 財務報表附註

2013年12月31日

## 15. 預付土地租金

### 本集團

	2013年 人民幣千元	2012年 人民幣千元
<b>成本：</b>		
年初	603,291	603,291
轉撥自投資物業	1,825	–
年末	605,116	603,291
<b>累計攤銷：</b>		
年初	(50,748)	(38,039)
年內攤銷資本化為物業、廠房及設備	(3,215)	(3,214)
轉撥自投資物業	(201)	–
年內確認	(9,497)	(9,495)
年末	(63,661)	(50,748)
<b>賬面淨值：</b>		
年末	541,455	552,543
即期部分	(12,745)	(12,709)
非即期部分	528,710	539,834

### 本公司

	2013年 人民幣千元	2012年 人民幣千元
<b>成本：</b>		
年初	474,719	474,719
轉撥自投資物業	1,825	–
年末	476,544	474,719
<b>累計攤銷：</b>		
年初	(43,516)	(34,021)
轉撥自投資物業	(201)	–
年內確認	(9,497)	(9,495)
年末	(53,214)	(43,516)
<b>賬面淨值：</b>		
年末	423,330	431,203
即期部分	(9,531)	(9,494)
非即期部分	413,799	421,709

租賃土地位於中國內地，根據長期租約持有。

# 財務報表附註

2013年12月31日

## 16. 其他無形資產

本集團

	海域使用權 人民幣千元	軟件 人民幣千元	總計 人民幣千元
2013年12月31日			
成本：			
於2013年1月1日	84,318	63,906	148,224
轉撥自在建工程	–	4,514	4,514
添置	18,994	64	19,058
於2013年12月31日	103,312	68,484	171,796
累計攤銷：			
於2013年1月1日	(1,781)	(40,985)	(42,766)
年內攤銷資本化為物業、廠房及設備	(634)	–	(634)
年內攤銷	(374)	(7,369)	(7,743)
於2013年12月31日	(2,789)	(48,354)	(51,143)
賬面淨值：			
於2013年12月31日	100,523	20,130	120,653
2012年12月31日			
成本：			
於2012年1月1日	73,492	58,572	132,064
添置	10,826	5,426	16,252
出售	–	(92)	(92)
於2012年12月31日	84,318	63,906	148,224
累計攤銷：			
於2012年1月1日	(858)	(34,790)	(35,648)
年內攤銷資本化為物業、廠房及設備	(923)	–	(923)
年內攤銷	–	(6,287)	(6,287)
出售	–	92	92
於2012年12月31日	(1,781)	(40,985)	(42,766)
賬面淨值：			
於2012年12月31日	82,537	22,921	105,458

# 財務報表附註

2013年12月31日

## 16. 其他無形資產(續)

本公司

	軟件	
	2013年 人民幣千元	2012年 人民幣千元
成本：		
年初	57,626	57,260
轉撥自在建工程	4,514	-
添置	-	458
出售	-	(92)
年末	62,140	57,626
累計攤銷：		
年初	(40,464)	(34,549)
年內攤銷	(6,006)	(6,007)
出售	-	92
年末	(46,470)	(40,464)
賬面淨值：		
年末	15,670	17,162

## 17. 投資物業

本集團

	2013年 人民幣千元	2012年 人民幣千元
成本：		
年初	6,521	6,521
轉撥至預付土地租金	(1,825)	-
年末	4,696	6,521
累計攤銷：		
年初	(598)	(468)
年內攤銷	(128)	(130)
轉撥至預付土地租金	201	-
年末	(525)	(598)
賬面淨值：		
年末	4,171	5,923

# 財務報表附註

2013年12月31日

## 17. 投資物業(續)

本公司

	2013年 人民幣千元	2012年 人民幣千元
成本：		
年初	6,521	6,521
轉撥至預付土地租金	(1,825)	-
年末	4,696	6,521
累計攤銷：		
年初	(598)	(468)
年內攤銷	(128)	(130)
轉撥至預付土地租金	201	-
年末	(525)	(598)
賬面淨值：		
年末	4,171	5,923

## 18. 於子公司的投資

本公司

	2013年 12月31日 人民幣千元	2012年 12月31日 人民幣千元
非上市投資，按成本	4,414,423	3,429,423

子公司的詳情如下：

公司名	註冊與營業 地點及日期	註冊資本 人民幣千元	本公司應佔 股權百分比		主要業務
			直接 (%)	間接 (%)	
滄州渤海港務有限公司	中國 2007年10月31日	2,460,000	95.93	-	港口建設及經營
秦皇島中理外輪理貨有限責任公司	中國 2008年6月10日	6,740	84	-	提供理貨服務



# 財務報表附註

2013年12月31日

## 18. 於子公司的投資(續)

公司名	註冊與營業 地點及日期	註冊資本 人民幣千元	本公司應佔 股權百分比		主要業務
			直接 (%)	間接 (%)	
秦皇島港新港灣集裝箱碼頭有限公司	中國 2007年10月30日	400,000	55	—	提供集裝箱碼頭及物流服務
唐山曹妃甸煤炭港務有限公司	中國 2009年10月29日	1,800,000	51	—	港口建設及經營
秦皇島瑞港技術進出口有限公司	中國 2006年3月22日	10,000	100	—	提供設備及零部件買賣服務
滄州黃驊港礦石港務有限公司	中國 2012年4月10日	925,000	96.76	—	港口建設及經營
秦皇島海運煤炭交易市場有限公司	中國 2007年4月26日	3,750	68	—	提供煤炭信息諮詢及代理服務
滄州中理外輪理貨有限公司	中國 2011年8月30日	1,000	—	56	提供理貨服務

本集團持有重大非控股權益的子公司詳情載列如下：

	2013年 人民幣千元	2012年 人民幣千元
非控股權益所持股權的百分比：		
唐山曹妃甸煤炭港務有限公司	49%	49%
分配予非控股權益的年內利潤	548	1,289
付予非控股權益的股息：	—	—
於呈報日期非控股權益的累計結餘：		
唐山曹妃甸煤炭港務有限公司	883,837	883,289

# 財務報表附註

2013年12月31日

## 18. 於子公司的投資(續)

子公司之財務資料概要如下，所披露金額為任何公司間抵銷前金額：

	2013年 人民幣千元	2012年 人民幣千元
收益	-	-
其他收入及收益	1,118	2,631
總開支	-	-
年內利潤	1,118	2,631
年內綜合總額	1,118	2,631

	2013年 人民幣千元	2012年 人民幣千元
流動資產	537,185	714,980
非流動資產	4,179,670	3,799,793
流動負債	(758,014)	(749,067)
非流動負債	(2,155,092)	(1,963,076)
經營活動所得現金流量淨額	-	-
投資活動所得現金流量淨額	(266,013)	(858,145)
融資活動所得現金流量淨額	83,705	702,274
現金及現金等價物減少淨額	(182,308)	(155,871)

## 19. 於合營公司的投資

本集團

	2013年 人民幣千元	2012年 人民幣千元
分佔淨資產	4,994	5,233

本公司

	2013年 人民幣千元	2012年 人民幣千元
非上市投資，按成本	2,304	2,304

# 財務報表附註

2013年12月31日

## 19. 於合營公司的投資(續)

本集團合營公司的詳情如下：

公司名	註冊資本 人民幣千元	註冊與 營業地點	本集團應佔 股權百分比		主要業務
			直接 (%)	間接 (%)	
秦皇島鴻港裝卸服務有限公司	5,000	中國／中國內地	35	—	提供貨物裝卸服務
秦皇島萬匯物流有限公司	500	中國／中國內地	—	49	提供物流服務

投票權及利潤分成比例與本集團應佔股權比例相同。

下表為秦皇島鴻港裝卸服務有限公司及秦皇島萬匯物流有限公司經會計政策調整差異後的財務資料概要，並於財務報表調整為賬面價值：

	2013年 人民幣千元	2012年 人民幣千元
年內分佔合營公司的利潤	272	565
年內分佔合營公司的綜合收益總額	272	565
本集團於合營公司的投資的賬面總值	4,994	5,233

## 20. 於聯營公司的投資

本集團

	2013年 人民幣千元	2012年 人民幣千元
分佔淨資產	1,034,206	997,946

本公司

	2013年 人民幣千元	2012年 人民幣千元
非上市投資，按成本	797,296	742,296

# 財務報表附註

2013年12月31日

## 20. 於聯營公司的投資(續)

主要聯營公司詳情如下：

公司名	註冊資本 人民幣千元	註冊與 營業地點	本集團應佔 股權百分比		主要業務
			直接 (%)	間接 (%)	
唐山曹妃甸實業港務有限公司*	2,000,000	中國／中國內地	35	—	港口建設及經營

\* 未經安永會計師事務所、香港或安永會計師事務所全球團隊的任何成員公司審核

董事認為，上表所列本集團的聯營公司對年內業績影響較大或構成本集團淨資產的主要部分。董事認為，提述其他聯營公司詳情會使報告過於冗長。

投票權及利潤分成比例與本集團應佔的股權比例相同。

唐山曹妃甸實業港務有限公司為本集團的重要聯營公司和戰略夥伴，從事提供綜合港口服務，包括於曹妃甸港提供貨物裝卸、堆存、倉儲、運輸及物流業務，以及處理金屬礦石貨種。下表為唐山曹妃甸實業港務有限公司經會計政策調整差異後的財務資料概要，並於合併財務報表調整為賬面價值：

	2013年 人民幣千元	2012年 人民幣千元
流動資產	1,528,024	1,450,218
非流動資產	6,541,080	6,770,390
流動負債	(1,529,136)	(1,872,357)
非流動負債	(3,950,820)	(3,712,506)
非控股權益	(6,429)	(5,256)
淨資產	2,582,719	2,630,489
本集團所有權比例	35%	35%
投資賬面價值	903,952	920,671
收益	1,554,050	1,497,623
年內利潤	333,573	440,521
母公司擁有人應佔綜合收益總額	332,228	440,783
已收股息	133,000	140,000

2013年，本集團所收取聯營公司股息為人民幣133,000,000元(2012年：人民幣140,000,000元)。於2013年及2012年12月31日，聯營公司無重大或有負債。

# 財務報表附註

2013年12月31日

## 20. 於聯營公司的投資(續)

下表為個別影響不大的本集團聯營公司之財務資料總額概要：

	2013年 人民幣千元	2012年 人民幣千元
年內分佔聯營公司的(虧損)/利潤	(2,019)	348
分佔聯營公司的綜合收益總額	(2,019)	348
本集團於聯營公司的投資的賬面總值	130,254	77,275

## 21. 可供出售投資

本集團

	2013年 12月31日 人民幣千元	2012年 12月31日 人民幣千元
非上市股本投資，按成本	681,624	681,624

本公司

	2013年 12月31日 人民幣千元	2012年 12月31日 人民幣千元
非上市股本投資，按成本	532,000	532,000

上述非上市股本投資指投資於中國成立之民營企業發行的非上市股本證券。該等投資按成本減各呈報日期的減值計量。由於該等投資於活躍市場並無報價且合理公允價值估計範圍很大，故董事認為其公允價值無法可靠計量。本集團近期無意出售該等投資。

## 22. 長期預付款項

本集團

	2013年 12月31日 人民幣千元	2012年 12月31日 人民幣千元
購買廠房、物業及設備項目預付款項	9,776	240,736
收購股本投資預付款項	50,000	-
	59,776	240,736

# 財務報表附註

2013年12月31日

## 22. 長期預付款項(續)

本公司

	2013年 12月31日 人民幣千元	2012年 12月31日 人民幣千元
購買廠房、物業及設備項目預付款項	1,927	205,468
收購股本投資預付款項	225,000	–
	<b>226,927</b>	205,468

## 23. 存貨

本集團

	2013年 12月31日 人民幣千元	2012年 12月31日 人民幣千元
原材料	97,160	115,936
零部件及耗材	90,158	95,699
製成品	3,018	1,769
	<b>190,336</b>	213,404

本公司

	2013年 12月31日 人民幣千元	2012年 12月31日 人民幣千元
原材料	96,648	115,322
零部件及耗材	89,588	95,699
	<b>186,236</b>	211,021

## 24. 貿易應收款項及應收票據

本集團

	2013年 12月31日 人民幣千元	2012年 12月31日 人民幣千元
貿易應收款項	189,188	157,462
應收票據	72,698	44,909
	<b>261,886</b>	202,371



# 財務報表附註

2013年12月31日

## 24. 貿易應收款項及應收票據(續)

本公司

	2013年 12月31日 人民幣千元	2012年 12月31日 人民幣千元
貿易應收款項	169,464	138,368
應收票據	72,698	43,459
	<b>242,162</b>	181,827

本集團通常要求客戶預付費用，並授予若干現有客戶不超過90天的信貸期。業務記錄良好的客戶可享延長信貸期。本集團致力嚴格控制未結算應收款項，根據信貸管控政策降低信貸風險。高管層定期檢討逾期結餘。貿易應收款項不計息。

貿易應收款項於各呈報期末基於發票日期之賬齡分析如下：

本集團

	2013年 12月31日 人民幣千元	2012年 12月31日 人民幣千元
3個月以內	99,873	68,001
3至6個月	25,604	24,188
6至12個月	52,294	51,404
12個月以上	24,275	23,939
	<b>202,046</b>	167,532
減值準備	<b>(12,858)</b>	(10,070)
	<b>189,188</b>	157,462

本公司

	2013年 12月31日 人民幣千元	2012年 12月31日 人民幣千元
3個月以內	80,815	49,439
3至6個月	24,820	22,883
6至12個月	52,094	51,251
12個月以上	23,457	23,851
	<b>181,186</b>	147,424
減值準備	<b>(11,722)</b>	(9,056)
	<b>169,464</b>	138,368

# 財務報表附註

2013年12月31日

## 24. 貿易應收款項及應收票據(續)

貿易應收款項減值準備的變動如下：

本集團

	2013年 12月31日 人民幣千元	2012年 12月31日 人民幣千元
年初	10,070	10,786
減值準備	6,056	7,289
減值撥回	(3,268)	(6,088)
撤銷無法收回之金額	–	(1,917)
年末	12,858	10,070

本公司

	2013年 12月31日 人民幣千元	2012年 12月31日 人民幣千元
年初	9,056	7,887
減值準備	4,894	7,338
減值撥回	(2,228)	(6,169)
年末	11,722	9,056

於2013年12月31日，並無就個別減值之貿易應收款項及應收票據作準備(2012年12月31日：零)。

並無單獨或集體視作減值之貿易應收款項。

## 25. 預付款項、按金及其他應收款項

本集團

	2013年 12月31日 人民幣千元	2012年 12月31日 人民幣千元
預付款項	12,350	17,573
出售子公司之應收款項	–	39,200
出售物業、廠房及設備項目之應收款項	–	196,692
電費應收款項	68,273	–
應收股息	1,027	1,027
其他	8,570	2,671
	90,220	257,163

# 財務報表附註

2013年12月31日

## 25. 預付款項、按金及其他應收款項(續)

本公司

	2013年 12月31日 人民幣千元	2012年 12月31日 人民幣千元
預付款項	5,874	6,948
出售子公司之應收款項	–	39,200
應收股息	1,027	1,027
其他	4,038	1,418
	<b>10,939</b>	48,593

預付款項、按金及其他應收款項於各呈報期末之賬齡分析如下：

本集團

	2013年 12月31日 人民幣千元	2012年 12月31日 人民幣千元
1年內	92,881	20,762
1至2年	956	219,198
2至3年	425	56,020
3年以上	56,598	676
	<b>150,860</b>	296,656
減值準備	<b>(60,640)</b>	(39,493)
	<b>90,220</b>	257,163

本公司

	2013年 12月31日 人民幣千元	2012年 12月31日 人民幣千元
1年內	10,765	8,996
1至2年	177	487
2至3年	420	56,014
3年以上	56,594	459
	<b>67,956</b>	65,956
減值準備	<b>(57,017)</b>	(17,363)
	<b>10,939</b>	48,593

# 財務報表附註

2013年12月31日

## 25. 預付款項、按金及其他應收款項(續)

減值準備變動如下：

本集團

	2013年 12月31日 人民幣千元	2012年 12月31日 人民幣千元
年初	39,493	95,982
減值準備*	44,506	26,826
減值撥回	(23,142)	(78,022)
撤銷無法收回之金額	(217)	(5,293)
年末	60,640	39,493

\* 上述預付款項、按金及其他應收款項之減值準備包括個別減值之應收款項準備人民幣56,000,000元(2012年：人民幣16,800,000元)，其準備前賬面價值為人民幣56,000,000元(2012年：人民幣56,000,000元)，與轉讓子公司有關且已逾期3年。

本公司

	2013年 12月31日 人民幣千元	2012年 12月31日 人民幣千元
年初	17,363	10,139
減值準備	39,654	7,224
年末	57,017	17,363

# 財務報表附註

2013年12月31日

## 26. 現金及現金等價物以及已抵押存款

### 本集團

	2013年 12月31日 人民幣千元	2012年 12月31日 人民幣千元
現金及銀行結餘	5,537,357	3,336,887
定期存款	407,910	156,000
	5,945,267	3,492,887
減：已抵押存款	-	-
現金及現金等價物	5,945,267	3,492,887

### 本公司

	2013年 12月31日 人民幣千元	2012年 12月31日 人民幣千元
現金及銀行結餘	3,787,282	949,568
定期存款	50,000	50,000
現金及現金等價物	3,837,282	999,568

截至2013年12月31日，本集團以外幣計值的現金及現金等價物為人民幣2,473,087,000元。人民幣不可自由兌換為其他貨幣。然而，根據中國外匯的現行規則及規例，本集團獲准通過獲授權經營外匯業務的銀行將人民幣兌換為其他貨幣。

銀行現金基於銀行每日存款利率按浮動利率計息。短期定期存款期限基於本集團的直接現金需求介乎七天至六個月不等，按各短期定期存款利率計息。原到期日多於三個月的定期存款基於三個月至一年不等的期限按固定利率計息。銀行結餘及已抵押存款存放於近期無拖欠紀錄且信譽良好的銀行。

# 財務報表附註

2013年12月31日

## 27. 貿易應付款項

貿易應付款項於各呈報期末基於發票日期的賬齡分析如下：

### 本集團

	2013年 12月31日 人民幣千元	2012年 12月31日 人民幣千元
3個月內	74,366	64,021
3至6個月	76	265
6至12個月	978	1,305
12個月以上	2,663	3,171
	<b>78,083</b>	<b>68,762</b>

### 本公司

	2013年 12月31日 人民幣千元	2012年 12月31日 人民幣千元
3個月內	57,064	42,325
3至6個月	4	25
6至12個月	123	1,237
12個月以上	1,142	516
	<b>58,333</b>	<b>44,103</b>

貿易應付款項為無抵押、免息且一般於三個月內結算。



# 財務報表附註

2013年12月31日

## 28. 其他應付款項及應計費用

### 本集團

	2013年 12月31日 人民幣千元	2012年 12月31日 人民幣千元
購買物業、廠房及設備項目應付款項	3,452,076	1,619,185
客戶墊款	614,578	487,693
其他應付稅項及附加費	119,266	128,847
應付股息	1,918	–
應付港口建設費	3,697	6,434
應付員工成本	122,525	80,299
全國社會保障基金	312,138	–
其他	211,379	62,069
	<b>4,837,577</b>	<b>2,384,527</b>

### 本公司

	2013年 12月31日 人民幣千元	2012年 12月31日 人民幣千元
購買物業、廠房及設備項目應付款項	180,066	59,619
客戶墊款	600,925	459,217
其他應付稅項及附加費	116,288	124,338
應付港口建設費	3,697	78,420
應付員工成本	118,984	6,434
全國社會保障基金	312,138	–
其他	179,274	37,347
	<b>1,511,372</b>	<b>765,375</b>

其他應付款項為無抵押及免息。



# 財務報表附註

2013年12月31日

## 30. 政府補助

### 本集團

	2013年 12月31日 人民幣千元	2012年 12月31日 人民幣千元
政府補助	310,392	225,544

### 本公司

	2013年 12月31日 人民幣千元	2012年 12月31日 人民幣千元
政府補助	304,692	221,668

政府補助乃本集團主要因環保項目及若干研發活動而獲得的財政撥款，於必須按系統基準抵銷補助與計劃補償成本的期間確認為收入。補助無未達成條件或意外情況。

年內政府補助的變動如下：

### 本集團

	2013年 人民幣千元	2012年 人民幣千元
年初	225,544	226,357
添置	394,240	7,129
年內確認為收入	(309,392)	(7,942)
年末	310,392	225,544

### 本公司

	2013年 人民幣千元	2012年 人民幣千元
年初	221,668	226,357
添置	89,473	1,700
年內確認為收入	(6,449)	(6,389)
年末	304,692	221,668

# 財務報表附註

2013年12月31日

## 31. 遞延稅項資產

年內遞延稅項資產的變動如下：

本集團

	資產 減值準備 人民幣千元	應計 僱員福利 人民幣千元	政府補助 人民幣千元	其他*	總計 人民幣千元
於2012年1月1日	4,312	11,250	56,589	-	72,151
年內計入／(扣除自)損益的遞延稅項(附註10)	2,315	-	(203)	3,909	6,021
於2012年12月31日及2013年1月1日	6,627	11,250	56,386	3,909	78,172
期內計入損益的遞延稅項(附註10)	11,592	10,000	20,912	42,973	85,477
於2013年12月31日	18,219	21,250	77,298	46,882	163,649

\* 其他主要指施工期黃驊港試營產生的可扣稅暫時差額。

本公司

	資產 減值準備 人民幣千元	應計 僱員福利 人民幣千元	政府補助 人民幣千元	其他	總計 人民幣千元
於2012年1月1日	4,507	11,250	56,589	-	72,346
年內計入／(扣除自)損益的遞延稅項	2,098	-	(1,172)	3,909	4,835
於2012年12月31日及2013年1月1日	6,605	11,250	55,417	3,909	77,181
期內計入／(扣除自)損益的遞延稅項	10,580	10,000	20,756	(3,909)	37,427
於2013年12月31日	17,185	21,250	76,173	-	114,608

並無就以下項目確認遞延稅項資產：

	2013年 12月31日 人民幣千元	2012年 12月31日 人民幣千元
稅項虧損	82,941	66,981
可扣稅暫時差額	9,280	23,056
	92,221	90,037

# 財務報表附註

2013年12月31日

## 31. 遞延稅項資產(續)

上述稅項虧損可用作抵銷產生虧損的公司之未來應課稅利潤，為期5年。我們認為，由於不大可能有應課稅利潤用以抵銷上述項目，故並無就上述項目確認遞延稅項資產。

根據中國企業所得稅法，須就於中國內地成立的外資企業向外商投資者宣派的股息徵收10%的預扣稅。該規定於2008年1月1日生效，並對自2007年12月31日起產生的收益有效。倘於中國內地與外商投資者所在司法權區訂有稅務契約，則可採用兩種預扣稅率的較低者。本集團適用之稅率為5%或10%。因此，本集團須就於中國內地成立之子公司以2008年1月1日起產生的收益分派的股息繳納預扣稅。

本公司向股東繳付股息並未產生所得稅影響。

## 32. 已發行股本

	2013年 12月31日 人民幣千元	2012年 12月31日 人民幣千元
已註冊、發行及繳足：		
每股面值人民幣1元的內資股	4,199,559	4,275,000
每股面值人民幣1元的H股	829,853	-
	<b>5,029,412</b>	4,275,000

本公司於本年度進行首次公開發售時，按每股5.25港元發行754,412,000股每股面值人民幣1元的普通股，總現金代價約為3,960,663,000港元(扣除人民幣108,837,000元的股份發行開支前)，相當於約人民幣3,121,200,000元。

根據中國國務院國有資產監督管理委員會的批文及全國社會保障基金理事會(「全國社保基金會」)發出的函件，本公司原國有股東(大秦鐵路股份有限公司除外)向全國社保基金會轉讓75,441,000股股份，而該等內資股已於本公司首次公開發售當日轉換為H股。

# 財務報表附註

2013年12月31日

## 33. 儲備

### 本集團

本集團的儲備金額及其變動呈列於合併權益變動表。

### 本公司

	股份溢價 人民幣千元	專項儲備 人民幣千元	法定			總計 人民幣千元
			盈餘儲備 人民幣千元	留存利潤 人民幣千元	擬派付股息 人民幣千元	
於2013年1月1日	2,241,365	15,637	544,605	1,344,053	1,090,125	5,235,785
年度利潤	-	-	-	1,414,390	-	1,414,390
年內其他綜合收益	-	-	-	-	-	-
年內綜合收益總額	-	-	-	1,414,390	-	1,414,390
股份發行	2,366,788	-	-	-	-	2,366,788
股份發行開支	(108,837)	-	-	-	-	(108,837)
擬派付2013年末期股息	-	-	-	(1,609,412)	1,609,412	-
擬派付2012年額外股息	-	-	-	(1,090,125)	-	(1,090,125)
宣派2012年末期股息	-	-	-	-	(1,090,125)	(1,090,125)
轉撥至法定盈餘儲備	-	-	138,647	(138,647)	-	-
年內專項儲備增加淨額	-	5,786	-	(5,786)	-	-
於2013年12月31日	4,499,316	21,423	683,252	(85,527)	1,609,412	6,727,876
於2012年1月1日	2,241,365	-	397,418	1,119,646	405,337	4,163,766
年度利潤	-	-	-	1,477,356	-	1,477,356
年內其他綜合收益	-	-	-	-	-	-
年內綜合收益總額	-	-	-	1,477,356	-	1,477,356
宣派2011年末期股息	-	-	-	-	(405,337)	(405,337)
擬派付2012年末期股息	-	-	-	(1,090,125)	1,090,125	-
轉撥至法定盈餘儲備	-	-	147,187	(147,187)	-	-
年內專項儲備增加淨額	-	15,637	-	(15,637)	-	-
於2012年12月31日	2,241,365	15,637	544,605	1,344,053	1,090,125	5,235,785



# 財務報表附註

2013年12月31日

## 33. 儲備(續)

### 股份溢價

股份溢價賬指股東就以超出股份面值的價值注資所支付的金額。

### 專項儲備

根據中國安全生產法，本集團須將部分純利(從2012年2月起按港口服務業務年收入一定比例計算)轉撥至專項儲備，計提中國內地港口業務的安全基金。

### 法定盈餘儲備

根據中國公司法及有關公司章程，本公司及其子公司須將根據中國會計準則所釐定稅後純利的10%轉撥至相關法定盈餘儲備，直至儲備結餘為相關註冊資本的50%。在遵循相關中國法規及本公司與其子公司公司章程所載若干限制的情況下，法定盈餘儲備可用於抵銷虧損或轉換以增加股本，惟轉換後的結餘不低於本公司及其子公司註冊資本的25%。有關儲備不得用於原定目的以外的其他用途，亦不得以現金股息作出分派。

## 34. 或有負債

截至2013年12月31日，本集團及本公司概無任何重大或有負債。

## 35. 經營租賃安排

### 作為承租人

本集團根據協定期限介乎一至九年的經營租賃安排租用若干物業、廠房及設備。

於各報告期末，本集團及本公司根據不可撤銷經營租約將於以下期間到期的未來最低租金總額如下：

#### 本集團

	2013年 12月31日 人民幣千元	2012年 12月31日 人民幣千元
1年內	121,100	121,054
第2至5年內(包括首尾兩年)	169,517	64,614
5年後	-	16,154
	<b>290,617</b>	<b>201,822</b>

#### 本公司

	2013年 12月31日 人民幣千元	2012年 12月31日 人民幣千元
1年內	104,900	104,900
第2至5年內(包括首尾兩年)	104,900	-
	<b>209,800</b>	<b>104,900</b>

# 財務報表附註

2013年12月31日

## 36. 承擔

除上文附註35所述經營租賃承擔詳情外，本集團及本公司於各報告期末有以下資本承擔：

### 本集團

	2013年 12月31日 人民幣千元	2012年 12月31日 人民幣千元
物業、廠房及設備的資本開支：		
— 已簽約但未撥備	770,356	2,335,598
— 已批准但未簽約	396,642	839,659
	<b>1,166,998</b>	3,175,257
注資現有合營公司及聯營公司的資本開支：		
— 已簽約但未撥備	170,000	—
— 已批准但未簽約	260,000	200,000
	<b>430,000</b>	200,000
	<b>1,596,998</b>	3,375,257

### 本公司

	2013年 12月31日 人民幣千元	2012年 12月31日 人民幣千元
物業、廠房及設備的資本開支：		
— 已簽約但未撥備	164,267	319,890
— 已批准但未簽約	393,813	839,659
	<b>558,080</b>	1,159,549
注資現有合營公司及聯營公司的資本開支：		
— 已簽約但未撥備	160,000	160,000
— 已批准但未簽約	400,000	350,000
	<b>560,000</b>	510,000
	<b>1,118,080</b>	1,669,549

# 財務報表附註

2013年12月31日

## 37. 關連方交易

(a) 除上述財務報表所述交易詳情外，本集團於年內與關連方有以下交易：

	2013年 人民幣千元	2012年 人民幣千元
來自以下各方的綜合港口服務收入：		
河北港口集團的子公司	34,012	8,806
其他關連方	41,322	39,458
	<b>75,334</b>	48,264
來自以下各方的其他綜合服務收入：		
河北港口集團	9,992	11,661
河北港口集團的子公司	3,358	7,011
聯營公司	6,387	5,220
一間合營公司	1,970	1,865
其他關連方	10,767	594
	<b>32,474</b>	26,351
來自以下各方的租金收入：		
河北港口集團	48	—
河北港口集團的一間子公司	1,625	1,588
	<b>1,673</b>	1,588
以下各方提供的其他綜合服務：		
河北港口集團	68,288	76,728
河北港口集團的子公司	5,767	3,237
其他關連方	1,131	1,118
	<b>75,186</b>	81,083
付予河北港口集團的租金	<b>129,598</b>	129,459
以下各方提供的建設及維護服務：		
河北港口集團的子公司	190,926	222,076
以下各方提供的項目管理服務：		
河北港口集團一間子公司	23,706	32,280
以下各方提供的裝卸服務：		
一間合營公司	133,991	119,503

其他關連方指河北港口集團的合營公司及聯營公司。

以上關連方交易已按各方協定的條款／協議執行。

# 財務報表附註

2013年12月31日

## 37. 關連方交易(續)

(b) 與關連方的未結算結餘：

本集團

	2013年 12月31日 人民幣千元	2012年 12月31日 人民幣千元
貿易應收款項及應收票據：		
河北港口集團	–	647
河北港口集團的子公司	9,731	83
聯營公司	–	1,040
其他關連方	1,655	885
	<b>11,386</b>	2,655
預付款項、按金及其他應收款項：		
河北港口集團	528	204
聯營公司	1,027	1,027
其他關連方	283	–
	<b>1,838</b>	1,231
長期預付款項：		
河北港口集團的子公司	880	19,645
貿易應付款項：		
河北港口集團	–	206
河北港口集團的子公司	3,641	1,752
一間合營公司	140	307
	<b>3,781</b>	2,265
其他應付款項及應計費用		
河北港口集團	44,362	48,640
河北港口集團的子公司	73,414	31,840
聯營公司	5	–
其他關連方	15	–
	<b>117,796</b>	80,480

(c) 與關連方的承擔

作為承租人

於呈報期末，本集團根據與關連方訂立之不可撤銷經營租賃應付的未來最低租金總額如下：

本集團

	2013年 人民幣千元	2012年 人民幣千元
河北港口集團	<b>290,568</b>	201,822

# 財務報表附註

2013年12月31日

## 37. 關連方交易(續)

### (c) 與關連方的承擔(續)

#### 工程服務

於呈報期末，本集團與河北港口集團的子公司就建設碼頭設施、廠房及機器訂立若干協議，於呈報期末就該等協議應付未來租金總額如下：

#### 本集團

	2013年 人民幣千元	2012年 人民幣千元
河北港口集團的子公司	56,323	69,174

### (d) 本集團主要管理人員的薪酬：

	2013年 人民幣千元	2012年 人民幣千元
短期僱員福利	4,831	3,957
退休金計劃供款	849	625
	5,680	4,582

董事及主要行政人員的其他酬金詳情載於財務報表附註8。

- (e) 2011年4月，第三方山西省駐秦皇島建港指揮部(「山西建港指揮部」，管理山西省政府規劃委員會的相關投資)將本公司與河北港口集團列為共同被告，向河北省高級人民法院提起民事訴訟，聲稱山西省政府規劃委員會與中國交通運輸部下轄秦皇島港務管理局(河北港口集團前身)所訂立港口投資協議已終止，本公司及河北港口集團須返還山西省政府約人民幣144,884,000元，包括山西建港指揮部投資本金、應計利息及管理費用。河北港口集團於2012年4月16日發出承諾書，承諾向本公司作出一切有關訴訟的損失彌償。截至本年度報告日期，本案仍在審理過程中，河北省高級人民法院尚未作出判決。董事認為有關訴訟對本集團財務報表並無重大影響。
- (f) 中國秦皇島外輪代理有限公司、秦皇島外代物流有限公司及滄州渤海新區泛航船務代理有限公司(「代理」)(作為若干非關連貨運公司的代理)接受本集團所提供的綜合港口服務，並代表該等貨運公司向本集團支付相關綜合港口服務費。代理代表貨運公司支付的相關服務費分別為人民幣15,286,000元、人民幣11,622,000元及人民幣9,427,000元(2012年：人民幣11,357,000元、人民幣10,012,000元及人民幣6,214,000元)。
- (g) 2008年12月，本公司與河北港口集團訂立協議，本公司擁有無償使用河北港口集團商標的權利，自2008年3月31日起為期十年。

# 財務報表附註

2013年12月31日

## 37. 關連方交易(續)

(h) 本集團於通常業務過程中按與非國有企業所訂立者相若的條款，與若干國有企業訂立大量交易，包括買賣貨物、物業、廠房及設備和其他資產與獲得或提供服務。與該等國有企業的交易個別而言並不重大。

(i) 與河北港口集團及河北港口集團旗下公司的關連方交易亦屬上市規則第14A章所界定之關連交易或持續關連交易。

## 38. 按類別劃分的金融工具

各類金融工具於呈報期末的賬面價值如下：

### 金融資產

2013年12月31日

	本集團			本公司		
	貸款及 應收款項 人民幣千元	可供 出售投資 人民幣千元	合計 人民幣千元	貸款及 應收款項 人民幣千元	可供 出售投資 人民幣千元	合計 人民幣千元
可供出售投資	-	681,624	681,624	-	532,000	532,000
貿易應收款項及應收票據	261,886	-	261,886	242,162	-	242,162
計入預付款項、按金及其他應收款項的 金融資產(附註25)	77,870	-	77,870	5,065	-	5,065
現金及現金等價物	5,945,267	-	5,945,267	3,837,282	-	3,837,282
	<b>6,285,023</b>	<b>681,624</b>	<b>6,966,647</b>	<b>4,084,509</b>	<b>532,000</b>	<b>4,616,509</b>

2012年12月31日

	本集團			本公司		
	貸款及 應收款項 人民幣千元	可供 出售投資 人民幣千元	合計 人民幣千元	貸款及 應收款項 人民幣千元	可供 出售投資 人民幣千元	合計 人民幣千元
可供出售投資	-	681,624	681,624	-	532,000	532,000
貿易應收款項及應收票據	202,371	-	202,371	181,827	-	181,827
計入預付款項、按金及其他應收款項的 金融資產(附註25)	239,590	-	239,590	41,645	-	41,645
現金及現金等價物	3,492,887	-	3,492,887	999,568	-	999,568
	<b>3,934,848</b>	<b>681,624</b>	<b>4,616,472</b>	<b>1,223,040</b>	<b>532,000</b>	<b>1,755,040</b>



# 財務報表附註

2013年12月31日

## 38. 按類別劃分的金融工具(續)

### 金融負債

本集團

	按攤銷成本入賬的 金融負債	
	2013年 人民幣千元	2012年 人民幣千元
貿易應付款項	78,083	68,762
計入其他應付款項及應計費用的金融負債(附註28)	3,981,208	1,687,688
計息銀行借貸	10,763,459	9,919,610
	<b>14,822,750</b>	<b>11,676,060</b>

本公司

	按攤銷成本入賬的 金融負債	
	2013年 人民幣千元	2012年 人民幣千元
貿易應付款項	58,333	44,103
計入其他應付款項及應計費用的金融負債(附註28)	675,175	103,400
計息銀行借貸	3,806,000	3,130,000
	<b>4,539,508</b>	<b>3,277,503</b>

## 39. 金融工具的公允價值及公允價值等級

本集團及本公司金融工具(賬面價值大約接近公允價值的金融工具除外)的賬面價值及公允價值如下：

本集團

	賬面價值		公允價值	
	2013年 人民幣千元	2012年 人民幣千元	2013年 人民幣千元	2012年 人民幣千元
金融資產：				
可供出售投資	681,624	681,624	681,624	681,624

	賬面價值		公允價值	
	2013年 人民幣千元	2012年 人民幣千元	2013年 人民幣千元	2012年 人民幣千元
金融負債：				
計息銀行借貸	10,763,459	9,919,610	10,763,459	9,919,610

# 財務報表附註

2013年12月31日

## 39. 金融工具的公允價值及公允價值等級(續)

本公司

	賬面價值		公允價值	
	2013年 人民幣千元	2012年 人民幣千元	2013年 人民幣千元	2012年 人民幣千元
金融資產：				
可供出售投資	532,000	532,000	532,000	532,000

	賬面價值		公允價值	
	2013年 人民幣千元	2012年 人民幣千元	2013年 人民幣千元	2012年 人民幣千元
金融負債：				
計息銀行借貸	3,806,000	3,130,000	3,806,000	3,130,000

管理層已作出評估，由於現金及現金等價物、貿易應收款項及應收票據、貿易應付款項及應付票據、計入預付款項、按金及其他應收款項的金融資產以及計入其他應付款項及應計費用的金融負債之有效期均為短期，故該等工具之公允價值與賬面價值相若。

本集團由財務經理帶領的公司財務團隊負責制定計量金融工具公允價值的政策及程序。公司財務團隊直接向財務總監及審核委員會報告。於各呈報日期，企業財務團隊分析金融工具的價值變動，並釐定用以估值的主要數據。

金融資產及負債的公允價值入賬金額，乃按自願雙方進行交易(而非強制或清盤出售)的金額而定。下列方法及假設用於估計公允價值：

計息銀行借貸的公允價值乃將預期未來現金流按具備相若條款、信貸風險及剩餘有效期的工具目前適用的貼現率貼現而計算。截至2013年12月31日，本集團的計息借貸不履約風險評估為不顯著。

由於非上市可供出售股權投資在活躍市場並無報價且合理的公允價值估計範圍過大，董事認為無法可靠計量公允價值，故按成本扣除減值列賬。

### 公允價值等級

於呈報期末，財務報表中以公允價值計量或披露的所有金融資產及負債分類為公允價值等級級別2。

# 財務報表附註

2013年12月31日

## 40. 金融風險管理宗旨及政策

本集團的主要金融工具包括計息銀行借貸、現金及短期存款，旨在為本集團籌集營運資金。本集團亦有其他金融資產及負債，例如貿易應收款項及應收票據和貿易應付款項，均直接來自營運。

本集團金融工具的主要風險為利率風險、信貸風險和流動資金風險。一般而言，本公司管理層會定期舉行會議，分析和制訂措施管理本集團的相關風險。

### 利率風險

本集團受市場利率改變影響的風險主要與本集團按浮動利率計息的銀行借貸有關。

本集團管理利息成本的政策是採取定息及浮息組成的貸款組合，目前並無任何利率對沖政策。

2013年12月31日，本集團人民幣9,863,000,000元的借貸為浮息借貸(2012年12月31日：人民幣9,639,610,000元)。

下表載列在所有其他變數維持不變的情況下，利率可能合理增減50基點對本集團稅前利潤的影響(以對浮息借貸的影響呈列)。

	本集團		本公司	
	基點 增加/(減少)	稅前利潤 增加/(減少) 人民幣千元	基點 增加/(減少)	稅前利潤 增加/(減少) 人民幣千元
<b>2013年</b>				
人民幣	50	(49,317)	50	(14,780)
人民幣	(50)	49,317	(50)	14,780
<b>2012年</b>				
人民幣	50	(48,198)	50	(14,250)
人民幣	(50)	48,198	(50)	14,250

### 外匯風險

外匯風險指由於匯率變動導致金融工具的公允價值或未來現金流出現波動的风险。本集團所面臨匯率變動的风险主要產生自本集團於首次公開發售所得以本公司不同功能貨幣計值之現金及銀行存款。

# 財務報表附註

2013年12月31日

## 40. 金融風險管理宗旨及政策(續)

### 利率風險(續)

下表載列在所有其他變數保持不變的情況下，於呈報期末港元及美元匯率合理的潛在變動對本集團的稅前(稅後)利潤(產生自貨幣資產及負債的公允價值變動)及本集團的股權之影響。

	港元匯率 增加/(減少) %	稅前(稅後)利潤 增加/(減少) 人民幣千元	股權 增加/(減少)* 人民幣千元
<b>2013年</b>			
若人民幣兌港元升值	1%	(27,923)	—
若人民幣兌美元升值	1%	1,256	—
若人民幣兌港元貶值	(1%)	27,923	—
若人民幣兌美元貶值	(1%)	(1,256)	—
<b>2012年</b>			
若人民幣兌港元升值	1%	—	—
若人民幣兌美元升值	1%	—	—
若人民幣兌港元貶值	(1%)	—	—
若人民幣兌美元貶值	(1%)	—	—

\* 不包括保留利潤

### 信貸風險

對於煤炭處理服務，本集團一般要求客戶預付款項，而對於其他服務與貿易，本集團給予若干現有客戶信貸期。根據本集團的政策，所有欲按信貸期交易的客戶須通過信貸核實程序。此外，本集團持續監察應收款項餘額，故本集團面對的壞賬風險並不重大。

由於本集團僅與認可且信譽良好的第三方交易，因此並無要求抵押品。信貸風險的集中度按客戶分類管理。於2013年12月31日，本集團貿易應收款項中有61%(2012年12月31日：64%)源於單一客戶。客戶為大型國有企業，聲譽良好且財務狀況穩定。管理層定期與客戶討論其財務狀況與還款計劃，密切監察信貸風險。本集團並無就貿易應收款項結餘持有任何抵押品或其他信用保障。

本集團其他金融資產(包括現金及現金等價物及其他應收款項)的信貸風險來自交易對手拖欠付款，最大值相當於該等工具的賬面價值。

本集團來自貿易應收款項的信貸風險量化數據詳情披露於財務報表附註24。

# 財務報表附註

2013年12月31日

## 40. 金融風險管理宗旨及政策(續)

### 流動資金風險

本集團的目標乃透過計息銀行借貸維持資金持續供應與彈性的平衡。

本集團及本公司於呈報期末按已訂約未貼現付款呈列的金融負債到期組合如下：

本集團

2013年12月31日

	於要求時 償還 人民幣千元	一年內 人民幣千元	一至五年 人民幣千元	五年以上 人民幣千元	總計 人民幣千元
貿易應付款項	-	78,083	-	-	78,083
計入其他應付款項及應計費用的金融負債	506,915	3,474,293	-	-	3,981,208
計息銀行借貸	-	3,938,683	4,824,836	4,913,999	13,677,518
	506,915	7,491,059	4,824,836	4,913,999	17,736,809

2012年12月31日

	於要求時 償還 人民幣千元	一年內 人民幣千元	一至五年 人民幣千元	五年以上 人民幣千元	總計 人民幣千元
貿易應付款項	-	68,762	-	-	68,762
計入其他應付款項及應計費用的金融負債	50,205	1,637,483	-	-	1,687,688
計息銀行借貸	-	3,062,274	4,009,330	5,501,312	12,572,916
	50,205	4,768,519	4,009,330	5,501,312	14,329,366

# 財務報表附註

2013年12月31日

## 40. 金融風險管理宗旨及政策(續)

### 流動資金風險(續)

本公司

2013年12月31日

	於要求時 償還 人民幣千元	一年內 人民幣千元	一至五年 人民幣千元	五年以上 人民幣千元	總計 人民幣千元
貿易應付款項	-	58,333	-	-	58,333
計入其他應付款項及應計費用的金融負債	488,555	186,620	-	-	675,175
計息銀行借貸	-	3,312,856	626,117	-	3,938,973
	488,555	3,557,809	626,117	-	4,672,481

2012年12月31日

	於要求時 償還 人民幣千元	一年內 人民幣千元	一至五年 人民幣千元	五年以上 人民幣千元	總計 人民幣千元
貿易應付款項	-	44,103	-	-	44,103
計入其他應付款項及應計費用的金融負債	37,771	65,629	-	-	103,400
計息銀行借貸	-	2,572,264	703,558	-	3,275,822
	37,771	2,681,996	703,558	-	3,423,325

### 資本管理

本集團資本管理的主要目標是保障本集團持續經營的能力及維持穩健的資本比率，以支持業務發展和提高股東價值。

本集團根據經濟狀況的變化和相關資產的風險特點管理並調整資本架構。為了維持或調整資本架構，本集團可能調整向股東的派息、向股東退回資金或發行新股份。本集團毋須遵守任何外界實施的資本規定。截至2013年12月31日及2012年12月31日止年度，資本管理的目標、政策或程序概無改變。

# 財務報表附註

2013年12月31日

## 40. 金融風險管理宗旨及政策(續)

### 資本管理(續)

本集團以負債比率(即淨負債除以資本加淨負債)監察資本。淨負債包括計息銀行借貸、貿易應付款項和其他應付款項及應計費用減現金及現金等價物。資本包括母公司擁有人應佔股權。呈報期末的負債比率如下：

	2013年 12月31日 人民幣千元	2012年 12月31日 人民幣千元
貿易應付款項	78,083	68,762
其他應付款項及應計費用	4,837,577	2,384,527
計息銀行借貸	10,763,459	9,919,610
減：現金及現金等價物	(5,945,267)	(3,492,887)
淨負債	9,733,852	8,880,012
母公司擁有人應佔股權	11,882,128	9,273,713
資本及淨負債	21,615,980	18,153,725
負債比率	45%	49%

## 41. 呈報期後事項

根據2014年3月28日舉行之董事會會議決議案，本公司擬向股東派付現金股息人民幣1,609,412,000元(基於合共5,029,412,000股每股人民幣0.32元(包括適用稅)的已發行普通股計算)。該決議案將提呈至應屆股東週年大會以待批准。

## 42. 批核財務報表

財務報表已於2014年3月28日受董事會批核且獲准刊發。