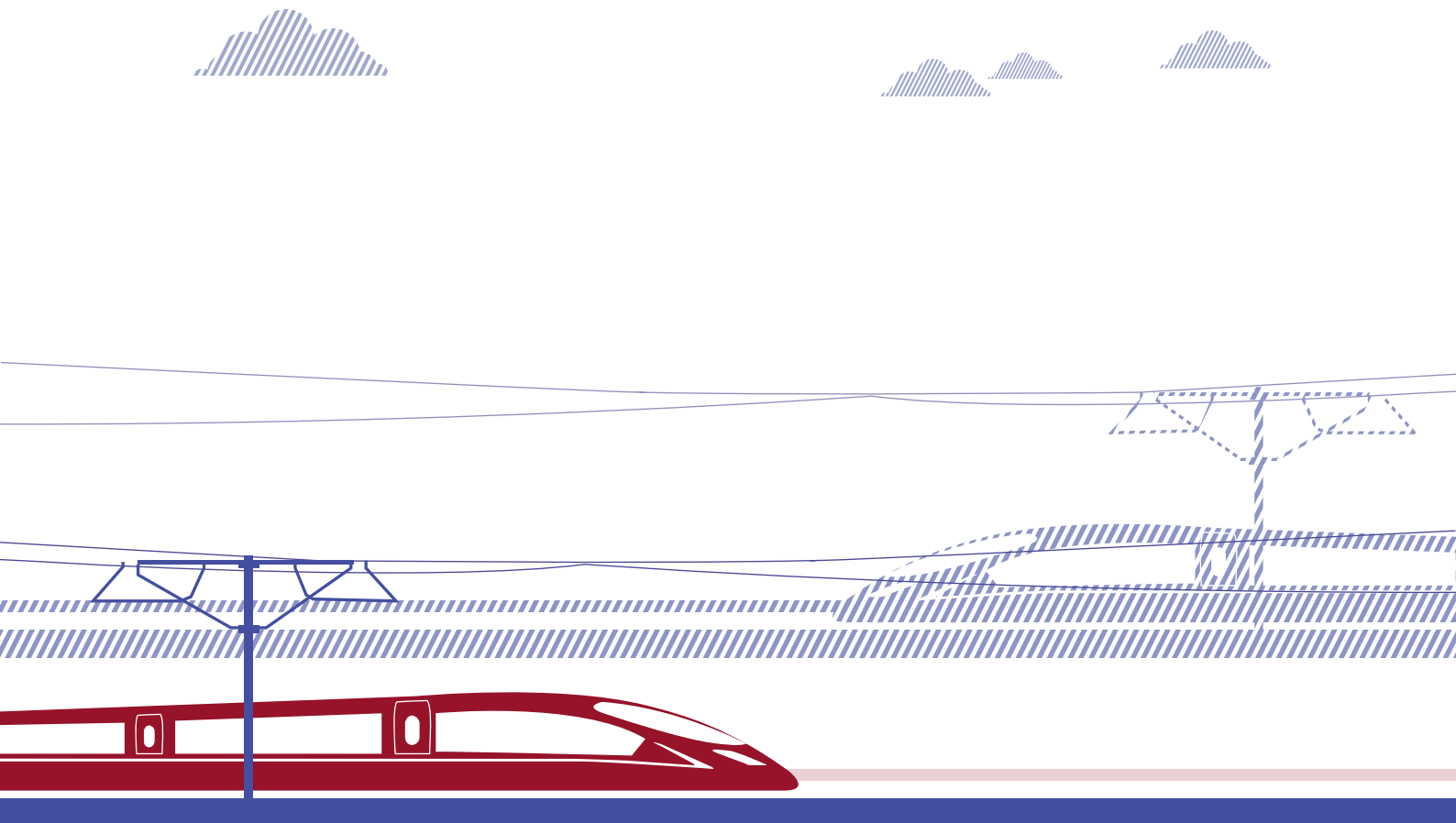

INTERIM REPORT

2014
年中期報告

[股份代號：00525]



INTERIM REPORT

2014年中期報告

[股份代號：00525]

重要提示

公司董事會(「董事會」)、監事會及董事、監事、高級管理人員保證2014年中期報告內容的真實、準確、完整，不存在虛假記載、誤導性陳述或重大遺漏，並承擔個別和連帶的法律責任。

公司全體董事出席審議2014年中期報告的董事會會議。

公司2014年中期報告未經審計。

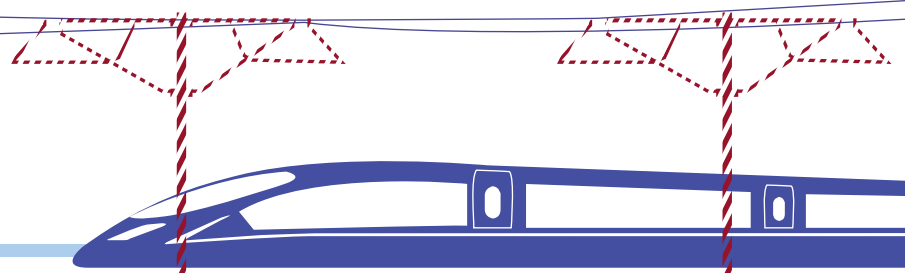
公司董事長李文新、總經理申毅、總會計師唐向東、財務部長林聞生聲明：保證2014年中期報告中財務報告的真實、準確、完整。

公司董事會決定2014年中期不進行利潤分配或公積金轉增股本。

公司2014年中期報告中如有涉及未來計劃、發展戰略等前瞻性描述，均不構成公司對投資者的實質承諾，請投資者注意投資風險。

公司不存在被控股股東及其關聯方非經營性佔用資金情況。

公司不存在違反規定決策程序對外提供擔保的情況。



目錄

| | | |
|-----|-------------------|----|
| 第一節 | 釋義 | 04 |
| 第二節 | 公司簡介 | 05 |
| 第三節 | 會計數據和財務指標摘要 | 07 |
| 第四節 | 董事會報告 | 08 |
| 第五節 | 重要事項 | 18 |
| 第六節 | 股份變動及股東情況 | 25 |
| 第七節 | 董事、監事、高級管理人員和員工情況 | 29 |
| 第八節 | 財務報告(未經審計) | 36 |
| 第九節 | 備查文件目錄 | 66 |

第一節

釋義

一、釋義

在本報告書中，除非文義另有所指，下列詞語具有如下含義：

| | |
|------------|--|
| 公司、廣深鐵路 | 廣深鐵路股份有限公司 |
| 報告期、本期 | 2014年1月1日至6月30日止6個月 |
| 上年同期 | 2013年1月1日至6月30日止6個月 |
| A股 | 公司於中國大陸發行的、以人民幣認購並在上交所上市的每股面值人民幣1.00元的人民幣普通股 |
| H股 | 公司於中國香港發行的、以港幣認購並在聯交所上市的每股面值人民幣1.00元的境外上市外資股 |
| ADS | 公司授權證券存托銀行(Trustee)在美國發行的、以美元計價並代表擁有50股H股的美國存托股份 |
| 中國證監會 | 中國證券監督管理委員會 |
| 上交所 | 上海證券交易所 |
| 聯交所 | 香港聯合交易所有限公司 |
| 紐交所 | 美國紐約證券交易所 |
| 證券及期貨條例 | 香港法例第571章《證券及期貨條例》 |
| 上市規則 | 聯交所證券上市規則及／或上交所股票上市規則，視乎情況而定 |
| 《公司章程》 | 《廣深鐵路股份有限公司章程》 |
| 中鐵總 | 中國鐵路總公司 |
| 廣鐵集團、第一大股東 | 廣州鐵路(集團)公司 |
| 廣深實業 | 廣鐵集團廣深鐵路實業發展總公司 |
| 羊城鐵路 | 廣鐵集團羊城鐵路實業發展總公司 |

第二節

公司簡介

一、公司信息

| | |
|-------|-----------------------------------|
| 中文名稱 | 廣深鐵路股份有限公司 |
| 中文簡稱 | 廣深鐵路 |
| 英文名稱 | Guangshen Railway Company Limited |
| 法定代表人 | 李文新 |

二、聯繫人和聯繫方式

| | | |
|------|---------------------|--------|
| | 董事會秘書 | 證券事務代表 |
| 姓名 | 郭向東 | 鄧艷霞 |
| 聯繫地址 | 廣東省深圳市羅湖區和平路 1052 號 | |
| 電話 | (86) 755-25588150 | |
| 傳真 | (86) 755-25591480 | |
| 電子信箱 | ir@gsrc.com | |

三、基本情況簡介

| | |
|--------------|---|
| 註冊與辦公地址 | 廣東省深圳市羅湖區和平路 1052 號 |
| 註冊與辦公地址的郵政編碼 | 518010 |
| 公司網址 | http://www.gsrc.com |
| 電子信箱 | ir@gsrc.com |

四、信息披露及備置地地點

| | |
|------------|---|
| 信息披露報紙名稱 | 《中國證券報》、《證券時報》、《上海證券報》、《證券日報》 |
| 登載半年度報告的網址 | http://www.sse.com.cn http://www.hkexnews.hk http://www.gsrc.com |
| 半年度報告備置地地點 | 廣東省深圳市羅湖區和平路 1052 號 |

五、公司股票簡況

| 股票種類 | 股票上市交易所 | 股票簡稱 | 股票代碼 |
|------|---------|------|--------|
| A股 | 上交所 | 廣深鐵路 | 601333 |
| H股 | 聯交所 | 廣深鐵路 | 00525 |
| ADS | 紐交所 | — | GSH |

六、報告期內公司註冊變更情況

報告期內，公司未發生註冊變更情況，且公司主營業務和第一大股東均未發生變化。

七、其他有關資料

| | | |
|------------|---------|---------------------------------|
| 中國審計師 | 名稱 | 普華永道中天會計師事務所(特殊普通合夥) |
| | 辦公地址 | 中國上海市黃浦區湖濱路202號企業天地2號樓普華永道中心11樓 |
| | 簽字會計師姓名 | 陳岸強 裘小瑩 |
| 國際審計師 | 名稱 | 羅兵咸永道會計師事務所 |
| | 辦公地址 | 香港中環太子大廈22樓 |
| 中國法律顧問 | 名稱 | 北京市海問律師事務所 |
| | 辦公地址 | 中國北京市朝陽區東三環中路5號財富金融中心20層 |
| 中國香港法律顧問 | 名稱 | 佳利(香港)律師事務所 |
| | 辦公地址 | 香港軒尼詩道500號希慎廣場37樓 |
| 美國法律顧問 | 名稱 | 美國謝爾曼·思特靈律師事務所 |
| | 辦公地址 | 香港中環皇后大道中15號置地廣場告羅士打大廈12樓 |
| A股股份過戶登記機構 | 名稱 | 中國證券登記結算有限責任公司上海分公司 |
| | 辦公地址 | 上海浦東新區陸家嘴東路166號中國保險大廈36樓 |
| H股股份過戶登記機構 | 名稱 | 香港中央證券登記有限公司 |
| | 辦公地址 | 香港灣仔皇后大道東183號合和中心17樓1712室至1716室 |
| 預托股份機構 | 名稱 | 摩根大通銀行 |
| | 辦公地址 | 美國紐約市紐約廣場4號13樓 |
| 主要往來銀行 | 名稱 | 中國建設銀行深圳分行嘉賓路支行 |
| | 辦公地址 | 中國深圳市嘉賓路金威大廈1至4樓 |

第三節

會計數據和財務指標摘要

一、公司主要會計數據和財務指標

單位：千元 幣種：人民幣

| | 本報告期末 | 上年度末 | 本報告期末比 |
|----------------|------------|------------|-----------|
| | | | 上年度末增減(%) |
| 資產總額 | 33,510,638 | 33,231,989 | 0.84 |
| 資產淨額(不含少數股東權益) | 26,412,581 | 26,650,544 | (0.89) |
| 每股淨資產(元/股) | 3.73 | 3.76 | (0.80) |

| | 本報告期(1-6月) | 上年同期 | 本報告期比 |
|---------------------|------------|-----------|-----------|
| | | | 上年同期增減(%) |
| 總營業額 | 7,168,130 | 7,626,184 | (6.01) |
| 總營業支出 | 6,617,304 | 6,651,342 | (0.51) |
| 經營溢利 | 526,825 | 958,010 | (45.01) |
| 除稅前溢利 | 437,421 | 863,494 | (49.34) |
| 股東應佔綜合溢利 | 328,720 | 649,077 | (49.36) |
| 基本每股溢利(元/股) | 0.05 | 0.09 | (44.44) |
| 每ADS溢利(元/個) | 2.32 | 4.58 | (49.34) |
| 經營業務的現金淨流入 | 669,002 | 880,727 | (24.04) |
| 每股經營業務產生的現金淨流入(元/股) | 0.09 | 0.12 | (25.00) |

第四節

董事會報告

一、董事會關於公司報告期內經營情況的討論與分析

2014上半年，公司營業收入為人民幣71.68億元，比上年同期的人民幣76.26億元下降6.01%，其中，客運、貨運、路網清算及其他運輸服務、其他業務收入分別為人民幣35.01億元、8.50億元、23.94億元及4.23億元，分別佔總收入的48.84%、11.86%、33.39%及5.91%；經營溢利為人民幣5.27億元，比上年同期的人民幣9.58億元下降45.01%；股東應佔綜合溢利為人民幣3.29億元，比上年同期的人民幣6.49億元下降49.36%。

(一) 主營業務分析

1、財務報表相關科目變動分析表

單位：千元 幣種：人民幣

| 科目 | 本期數 | 上年同期數 | 變動比例(%) |
|---------------|-----------|-----------|---------|
| 營業收入 | 7,168,130 | 7,626,184 | (6.01) |
| 營業成本 | 6,617,304 | 6,651,342 | (0.51) |
| 財務費用 | 90,678 | 94,497 | (4.04) |
| 所得稅費用 | 108,758 | 215,743 | (49.59) |
| 經營活動產生的現金流量淨額 | 669,002 | 880,727 | (24.04) |
| 投資活動產生的現金流量淨額 | 26,350 | (627,477) | 不適用 |
| 籌資活動產生的現金流量淨額 | (100) | (150) | (33.33) |

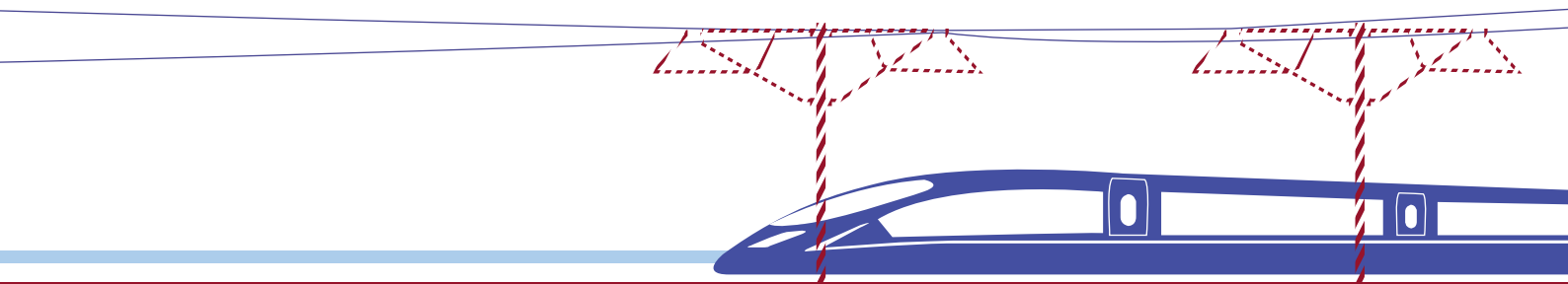
2、收入

(1) 客運

客運是公司最主要的運輸業務，包括廣深城際列車、長途車和過港(香港)直通車運輸業務。於2014年6月30日，公司列車運行圖上每日共開行旅客列車229對，其中：廣深城際列車105對(含備用綫19.5對)；直通車13對(廣九直通車11對、肇九直通車1對、京(滬)九直通車1對)；長途車111對。下表所列為本期客運收入及客運發送量與上年同期之比較：

| | 2014年1-6月 | 2013年1-6月 | 同比增減(%) |
|-----------------|---------------|---------------|---------|
| 客運收入(人民幣元) | 3,500,884,012 | 3,985,087,176 | (12.15) |
| — 廣深城際列車 | 1,044,113,164 | 1,173,608,070 | (11.03) |
| — 直通車 | 261,221,234 | 237,030,742 | 10.21 |
| — 長途車 | 1,968,047,059 | 2,293,411,835 | (14.19) |
| — 客運其他收入 | 227,502,555 | 281,036,529 | (19.05) |
| 客運發送量(人) | 42,764,715 | 44,835,998 | (4.62) |
| — 廣深城際列車 | 17,801,052 | 17,950,020 | (0.83) |
| — 直通車 | 1,945,943 | 1,866,106 | 4.28 |
| — 長途車 | 23,017,720 | 25,019,872 | (8.00) |
| 總乘客 — 公里(百萬人公里) | 13,895.96 | 14,648.46 | (5.14) |

- 客運收入下降的主要因為：(a)自2014年1月1日起，鐵路運輸行業實施「營改增」試點政策，因增值稅屬價稅分離的價外稅，按照境內外會計準則的相關規定，經營收入需扣除增值稅後列賬，而且公司現行收入定價標準專營改增之前保持一致，故基於原收入定價標準扣除增質稅後收入較上年同期下降；(b)報告期內，旅客發送量尤其是長途車旅客發送量同比有所減少，客運收入隨之減少。
- 旅客發送量下降的主要因為：(a)為優化全國鐵路運輸資源，中鐵總於2013年12月28日調整了全國鐵路運行圖，公司管內車站停運了部分長途車；(b)隨著國內「四縱四橫」高速鐵路網的逐步建成並投入運營，珠三角地區開往內地主要城市的高鐵列車日益增加，分流了部分長途車和廣深城際列車的客流；(c)於2013年12月28日，廣深沿江高速公路全綫建成通車，對廣深城際列車的客流亦產生了一定的分流影響。



(2) 貨運

貨運是公司重要的運輸業務，包括深圳 — 廣州 — 坪石間鐵路貨運業務。下表所列为本期貨運收入及貨運量與上年同期之比較：

| | 2014年1-6月 | 2013年1-6月 | 同比增減(%) |
|----------------|-------------|-------------|---------|
| 貨運收入(人民幣元) | 850,347,167 | 641,557,365 | 32.54 |
| — 貨物發送 | 297,852,461 | 238,336,712 | 24.97 |
| — 貨物接運(含到達及通過) | 430,651,421 | 371,283,088 | 15.99 |
| — 貨運其他收入 | 121,843,285 | 31,937,565 | 281.50 |
| 貨運量(噸) | 24,641,119 | 28,262,406 | (12.81) |
| — 貨物發送 | 9,431,623 | 9,843,277 | (4.18) |
| — 貨物接運(含到達及通過) | 15,209,496 | 18,419,129 | (17.43) |
| 總噸 — 公里(百萬噸公里) | 5,252.33 | 6,359.63 | (17.41) |

- 貨運收入增長的主要原因為：(a)於2013年11月30日，公司收購了原由中鐵集裝箱大朗辦理站經營的與集裝箱運輸有關的貨運業務和資產，相關的收入同比增加；(b)自2013年6月15日全國鐵路貨運實行「一口價」收費政策後，與貨物運輸相關的接取送達、裝卸搬運等兩端服務統一作為貨運業務處理，因此相關的收入納入貨運其他收入核算；(c)自2014年2月15日起，全國鐵路貨物統一運價平均每噸公里提高人民幣1.5分，而且由公司經營的京廣鐵路廣坪段貨物運輸開始執行國家鐵路貨物統一運價。
- 貨運量下降的主要原因為：受國內經濟增速放緩、珠三角地區產業結構調整力度加大和運輸市場競爭加劇等因素的影響，通過鐵路運輸的貨物有所減少。

(3) 路網清算及其他運輸服務

公司提供的路網清算服務包括客運路網清算服務和貨運路網清算服務，其他運輸服務主要包括提供鐵路運營、機客車租賃、機客車加油及行包運輸等服務項目。下表所列為本期路網清算及其他運輸服務收入與上年同期之比較：

| | 2014年1-6月 | 2013年1-6月 | 同比增減(%) |
|---------------------|---------------|---------------|---------|
| 路網清算及其他運輸服務收入(人民幣元) | 2,393,696,115 | 2,499,062,594 | (4.22) |
| (1) 路網清算服務 | 1,432,614,124 | 1,807,330,166 | (20.73) |
| — 客運路網清算 | 1,341,957,158 | 1,537,771,875 | (12.73) |
| — 貨運路網清算 | 90,656,966 | 269,558,291 | (66.37) |
| (2) 其他運輸服務 | 961,081,991 | 691,732,428 | 38.94 |
| — 鐵路運營服務 | 816,424,400 | 587,601,080 | 38.94 |
| — 其他服務 | 144,657,591 | 104,131,348 | 38.92 |

- 路網清算服務收入下降的主要因為：(a)於2013年11月30日，公司收購了原由中鐵集裝箱大朗辦理站和中鐵快運廣州分公司分別經營的與集裝箱運輸和行包運輸有關的貨運業務和資產，相關的清算收入減少；(b)為優化全國鐵路運輸資源，中鐵總於2013年12月28日調整了全國鐵路運行圖，公司管內車站停運了部分長途車，相關的清算收入減少；(c)自2014年1月1日起，鐵路運輸行業實施「營改增」試點政策，因增值稅屬價稅分離的價外稅，按照境內外會計準則的相關規定，經營收入需扣除增值稅後列賬，而且公司現行收入定價標準專營改增之前保持一致，故基於原收入定價標準扣除增質稅後收入較上年同期下降。
- 鐵路運營服務收入增長的主要因為：報告期內公司為武廣鐵路、廣深港、廈深鐵路和廣珠鐵路提供的鐵路運營服務工作量增加。
- 其他服務收入增長的主要因為：於2013年11月30日，公司收購了原由中鐵快運廣州分公司經營的與行包運輸有關的貨運業務和資產，相關的收入同比增加。

(4) 其他業務

公司其它業務主要包括列車維修、列車餐飲、存料及供應品銷售、租賃、商品銷售及其他與鐵路運輸有關的業務。2014年上半年，其他業務收入為人民幣4.23億元，較上年同期的人民幣5.00億元下降15.44%，下降的主要原因為：自2013年6月15日全國鐵路貨運實行「一口價」收費政策後，與貨物運輸相關的接取送達、裝卸搬運等兩端服務統一作為貨運業務處理，因此相關的收入納入貨運其他收入核算。

3、成本

單位：千元 幣種：人民幣

| 分行業 | 2014年1-6月 | 2013年1-6月 | 同比增減(%) |
|------|-----------|-----------|---------|
| 鐵路業務 | 6,191,821 | 6,170,784 | 0.34 |
| 其他業務 | 425,483 | 480,558 | (11.46) |
| 合計 | 6,617,304 | 6,651,342 | (0.51) |

- 鐵路業務成本增長的主要原因為：(1)鐵路客貨運輸從業人員增加、行業性工資上調以及住房公積金和社會保險繳費基數提高，工資及福利支出增加；(2)於2013年11月30日，公司收購了原由中鐵集裝箱大朗辦理站和中鐵快運廣州分公司分別經營的與集裝箱運輸和行包運輸有關的貨運業務和資產，相關的成本支出增加；(3)自2013年6月15日全國鐵路貨運實行「一口價」收費政策後，與貨物運輸相關的接取送達、裝卸搬運等兩端服務統一作為貨運業務處理，因此相關的成本納入主營業務成本核算；(4)客車段修完成工作量增加，維修費用隨之增加。
- 其他業務成本下降的主要原因為：自2013年6月15日全國鐵路貨運實行「一口價」收費政策後，與貨物運輸相關的接取送達、裝卸搬運等兩端服務統一作為貨運業務處理，因此相關的成本納入主營業務成本核算。

4、費用

單位：千元 幣種：人民幣

| 項目名稱 | 2014年 1-6月 | 2013年 1-6月 | 同比增減 (%) | 主要變動原因分析 |
|-------|---------------|---------------|-------------|--------------------|
| 財務費用 | 90,678 | 94,497 | (4.04) | 匯兌損失減少所致。 |
| 所得稅費用 | 108,758 | 215,743 | (49.59) | 稅前利潤總額隨營業收入減少而減少所致 |

5、現金流量

單位：千元 幣種：人民幣

| | 2014年 1-6月 | 2013年 1-6月 | 同比增減(%) | 主要變動原因分析 |
|-------------------|---------------|---------------|---------|-----------------------------------|
| 經營活動產生的 現金流量淨額 | 669,002 | 880,727 | (24.04) | 因報告期內營業收入下降，銷售商品、提供勞務收到的現金隨之下降所致。 |
| 投資活動產生的 現金流量淨額 | 26,350 | (627,477) | 不適用 | 收回的存期超過三個月以上的定期存款增加所致。 |
| 籌資活動產生的 現金流量淨額 | (100) | (150) | (33.33) | — |



(二)投資狀況分析

1、對外股權投資總體分析

報告期內，公司未進行股票、權證、可轉換債券等證券投資，亦未持有或買賣其他上市公司、非上市金融企業股權。

2、非金融類公司委托理財及衍生品投資的情況

報告期內，公司不存在委托理財、委托貸款及衍生品投資情況。

3、募集資金使用情況

報告期內，公司沒有募集資金，也沒有報告期之前募集資金延續到本報告期的情況。

4、主要子公司、參股公司分析

報告期內，公司不存在單個子公司的淨利潤或單個參股公司的投資收益對公司淨利潤影響達到10%以上的情況。

5、非募集資金項目情況

報告期內，公司無重大的非募集資金投資項目。

二、2014年下半年經營展望和工作重點

展望2014年下半年，受鐵路客運市場內部競爭加劇、鐵路貨運市場運輸需求疲軟以及鐵路運輸業實行「營改增」試點政策帶來稅負增加等不利因素的影響，公司仍將面臨較大的經營壓力，營業收入和營業利潤將繼續下降。面對上述不利的經營環境，公司將繼續圍繞年初董事會確定的各項經營目標，扎實推進安全風險管理，不斷深化運輸組織改革，大力發展客貨運輸核心業務，優化完善鐵路運營服務管理模式，加強資產經營開發和管理力度，規範公司經營管理，並重點做好以下幾個方面的工作：

- (1) 生產安全方面：堅持從管理源頭入手，以安全管理規範化、現場作業標準化、檢查整治常態化為工作重點，繼續深入推進安全風險管理，提升鐵路安全管理水平，確保鐵路安全持續穩定。
- (2) 客運業務方面：一是要深入挖掘客運市場潛力，進一步優化廣深城際列車和節假日臨時旅客列車開行方案，並充分利用東莞站、深圳東站的運輸潛能，爭取增開長途旅客列車；二是要優化客運組織管理，充分利用聯網售票資源共享和管內代售網點多的優勢，大力加強返程票和異地票的銷售；三是要改善客運服務設施，提高客運服務質量，為旅客創造安全、便捷、溫馨的乘車環境。
- (3) 貨運業務方面：一是要深化貨運組織改革，加強貨運組織管理，創新貨運組織方式，強化裝卸管理，並完善貨運調價機制；二是要改善貨運服務設施，積極推進大朗站、英德站和韶關東站等貨場的改造。
- (4) 多元經營方面：一是要利用廣深城際列車開行密度高、客流大和安全快捷的優勢，在公司管內的廣州站、廣州東站和深圳站開辦動車組快件運輸業務；二是要根據國務院辦公廳《關於支持鐵路建設實施土地綜合開發的意見》及中鐵總後續相關政策，做好鐵路土地綜合開發的前期調研工作。
- (5) 財務管理方面：一是要加強全面預算管理，在堅持「量入為出、突出重點」原則的基礎上，根據公司年度經營預算按照輕重緩急合理安排成本支出，並嚴格落實預算管理責任追究制度；二是要規範招標採購行為，對應有公司直接組織招標採購的項目，禁止各單位化整為零規避招標；三是要按照國家、鐵路行業和公司「營改增」有關規定辦理物資、設備、能源等採購業務，採購項目、服務項目原則上都必須取得增值稅專用發票，以降低公司的稅務成本支出。

三、利潤分配或資本公積金轉增預案

1、報告期實施的利潤分配方案的執行或調整情況

2014年5月29日，公司召開2013年度股東周年大會，審議批准了2013年度利潤分配方案，即以2013年12月31日的總股本7,083,537,000股為基數，向全體股東派發2013年度末期現金股息每股人民幣0.08元(含稅)，該等股息已於2014年7月28日發放給股東。有關A股股息派發的具體安排，請參見公司於2014年7月21日在上交所網站(<http://www.sse.com.cn>)發佈的《2013年度利潤分配實施公告》，而有關H股股息派發的具體安排，請參見公司於2014年5月29日在聯交所披露易網站(<http://www.hkexnews.hk>)發佈的《二零一四年五月二十九日舉行的股東周年大會的投票表決結果及更換董事和監事的公告》。

2、2014年中期擬定的利潤分配預案、公積金轉增股本預案

公司董事會決定2014年中期不進行利潤分配或公積金轉增股本。

四、其他披露事項

1、會計政策變更情況

報告期內，除財務報表附註3所披露者外，公司無其他會計政策、會計估計或核算方法變更，亦無重要前期會計差錯更正情況。

2、流動性和資金來源

報告期內，公司的資金來源主要為經營活動收入，資金運用主要為經營及資本性支出、繳納稅款等。公司現金流量充足，公司認為有足夠的營運資金、銀行信貸及其他資金來源滿足經營發展的需要。

於報告期末，公司除了擁有面值為人民幣35億元、固定年利率為4.79%的中期票據之外，並無其他任何形式的借款。有關截止報告期末公司的資本性承諾和經營性承諾事項，已列載於財務報表附註17。

於報告期末，公司無任何資產抵押或擔保情況，亦無任何委托存款，公司資產負債率(按負債期末餘額除以總資產期末餘額計算)為21.05%。

3、持有的重大投資、附屬公司及聯營公司的重大收購及出售情況，以及未來作重大投資或購入資本資產的計劃

報告期內，公司沒有持有任何重大投資，沒有進行有關附屬公司及聯營公司的任何重大收購及出售，亦無任何重大投資或購入資本資產的確實計劃。

4、匯率波動風險及相關對沖

公司承受的外匯風險主要與美元及港幣有關。除進口採購業務及對境外投資者的股利支付以外幣進行結算外，公司的其他主要業務活動均以人民幣結算。人民幣不可自由兌換為其他外幣，其兌換受到中國政府所頒布的匯率及外匯管制法規的限制。所有以外幣計價的貨幣性資產及負債均受到外幣匯率波動風險的影響。

公司並未使用任何金融工具對沖外匯風險，目前主要通過監控外幣交易和外幣資產及負債的規模來最大程度降低面臨的外匯風險。

5、或有負債

報告期內，公司無任何或有負債。

第五節

重要事項

一、公司治理情況

1、公司治理概況

公司自1996年在聯交所和紐交所上市以及2006年在上交所上市以來，按照境內外有關《上市規則》和監管要求，結合公司實際，不斷完善公司治理結構，健全內部管理和控制制度，加強信息披露，規範公司運作。公司股東大會、董事會、監事會權責分明、各司其職，決策獨立、高效、透明。目前公司治理結構的實際情況與公司股票上市地監管機構有關上市公司治理的規範性文件不存在明顯差異。

報告期內，公司根據境內外證券監管機構對上市公司內部控制工作的有關要求，完成了2013年度內部控制自我評價工作及其相關的審計工作，並繼續按照國家五部委聯合發布的《企業內部控制基本規範》及其配套指引、「美國薩班斯—奧克斯利法404條款」以及境內外證券監管部門的相關要求，進一步完善內部控制制度，規範內部控制制度執行，強化內部控制監督檢查，促進公司健康、可持續發展。

報告期內，鑒於國家鐵路實行高度集中、統一指揮的運輸管理體制，公司第一大股東廣鐵集團在行使法律、行政法規授予的行業主管行政職能過程中，需獲取公司有關財務信息，由公司於報告期內向其提供月度財務速報數據。對此，公司認真按照《內幕信息及知情人管理制度》的規定，加強對未公開信息的管理，及時提醒股東履行信息保密義務並防範內幕交易。

公司治理的完善是一項長期的系統工程，需要持續地改進和提高。公司將一如既往地積極根據有關規定及時更新完善公司內部制度，及時發現問題解決問題，夯實管理基礎，不斷提高公司規範運作意識和治理水平，以促進公司的規範健康和可持續發展。

2、董事會

董事會現時由九位成員組成，其中三位為獨立非執行董事。執行董事在鐵路行業擁有多年經驗，而獨立非執行董事來自各行業，擁有不同背景和豐富經驗，具備適當的會計或相關的專業資格。

董事會下設審核委員會和薪酬委員會，藉此監察公司有關方面的事務。每個委員會有特定職權範圍，並會定期向董事會匯報及提出建議。

3、審核委員會

審核委員會成員由董事會委任，現由三位獨立非執行董事組成，分別為陳松先生(審核委員會主席)、賈建民先生和王雲亭先生，均具備合適的學歷和專業資格或相關的財務管理才能。公司董事會秘書郭向東先生任審核委員會秘書。

按照公司《審核委員會工作條例》的規定，審核委員會的主要職責包括但不限於審查公司及附屬公司的財務表現，確定有關審計的性質及範圍，以及監督公司內部控制建設和遵循有關法規的情況。審核委員會還會討論由內部審計、外聘核數師及監管機構所提出之各項建議，以確保所有合適的審核建議均已實行。審核委員會已獲得公司的充足資源以履行其職務。

公司2014年中期報告(包括截至2014年6月30日止6個月期間未經審計的中期財務報表)已經審核委員會審閱。

4、薪酬委員會

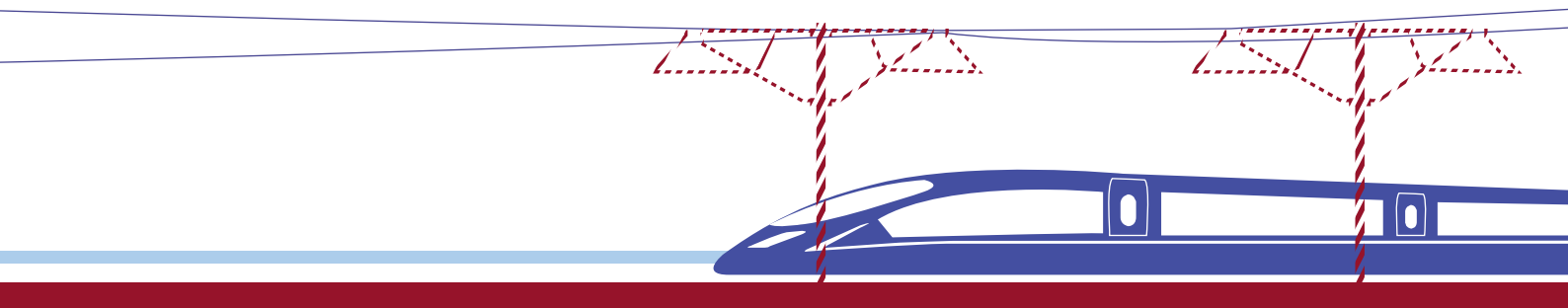
公司薪酬委員會成員由董事會委任，現時由三位獨立非執行董事及兩位執行董事組成，分別為李文新先生(薪酬委員會主席)、申毅先生、陳松先生、賈建民先生和王雲亭先生。

按照公司《薪酬委員會工作條例》的規定，薪酬委員會之主要職責是對董事及監事之個人薪酬進行檢討及向董事會作出建議。公司薪酬政策應根據公司業務發展戰略，支付合理薪酬以吸引及保留高素質人才。薪酬委員會從內部及外部信息掌握市場薪酬狀況和同業水平等，根據公司整體表現，擬定各董事及監事的薪酬並且向董事會建議各董事及監事的薪酬。薪酬委員會已獲得公司充足資源以履行其職務。

5、遵守《企業管治守則》的情況

公司一向致力於保持高水準的企業管治。報告期內，除關於建立提名委員會的企業管治守則條文之外，據公司及其董事所知，公司已符合聯交所《上市規則》附錄十四《企業管治守則》內所載之有關守則條文。

截止報告期末，公司董事會經審慎考慮公司所處行業的政策環境和背景以及公司長期以來的企業管理架構，決定暫不成立提名委員會。而根據《公司章程》以及《股東提名董事候選人程序》的規定，在公司董事任期屆滿或者公司董事出現缺額時，單獨或者合並持有公司已發行股份百分之三以上的股東，可以書面提案的方式向公司提出非獨立董事候選人；單獨或者合並持有公司已發行股份百分之一以上的股東，可以書面提案的方式向公司提出獨立董事候選人，並且公司董事須經公司股東大會選舉產生，任期三年。董事任期屆滿，可以連選連任。



6、董事、監事和高級管理人員的證券交易以及在競爭業務上的權益

公司已採納聯交所《上市規則》附錄十所載的《上市發行人董事進行證券交易的標準守則》(「《標準守則》」)和中國證監會《上市公司董事、監事和高級管理人員所持公司股份及其變動管理規則》(證監公司字[2007]56號)內的規定作為公司董事進行證券交易的守則。公司第四屆董事會第22次會議審議通過了《廣深鐵路股份有限公司董事、監事和高級管理人員持有公司股份及其變動管理制度》。

經向所有董事、監事和高級管理人員作出具體查詢後，公司確認全體董事、監事和高級管理人員於報告期內均已遵守上述守則、規則及制度內的規定。

經向所有執行董事、非執行董事及監事作出具體查詢後，公司確認全體執行董事、非執行董事及監事於報告期內均未持有任何與公司的業務直接或間接產生競爭，或可能產生競爭的業務上的權益。

二、重大訴訟、仲裁和媒體普遍質疑的事項

報告期內，公司無重大訴訟、仲裁和媒體質疑事項。

三、報告期內資金被佔用情況及清欠進展情況

報告期內，公司不存在被控股股東及其關聯方非經營性佔用資金情況。

四、破產重整相關事項及暫停上市或終止上市情況

報告期內，公司未發生破產重整相關事項及暫停上市或終止上市情況。

五、資產交易、企業合並事項

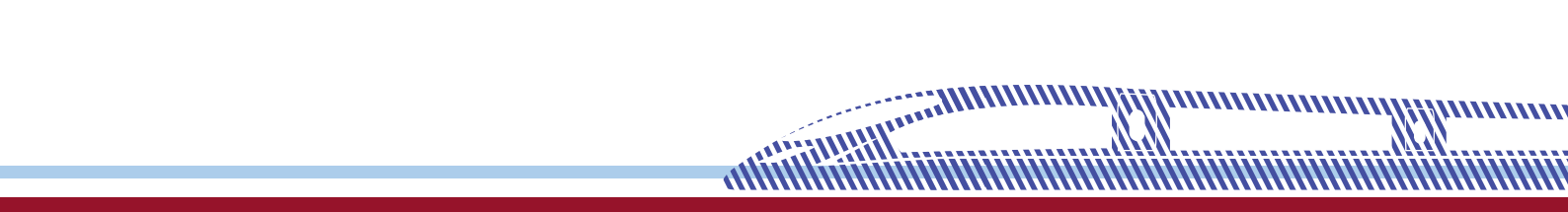
報告期內，除本節「資產收購、出售發生的關聯交易」所披露的資產交易事項外，公司未發生其他資產交易、企業合並事項。

六、重大關聯交易

1、與日常經營相關的關聯交易

單位：千元 幣種：人民幣

| 關聯交易方 | 關聯關係 | 關聯交易 類型 | 關聯交易內容 | 關聯交易定價原則 | 關聯交易 金額 |
|-----------|------------|------------|----------------|---------------------------|------------|
| 廣鐵集團及其子公司 | 第一大股東及其子公司 | 提供勞務 | 列車服務 | 按照全成本協商定價或原鐵道部制定價格結算 | 68,277 |
| 廣鐵集團及其子公司 | 第一大股東及其子公司 | 提供勞務 | 通過中鐵總清算的路網清算服務 | 按照原鐵道部制定價格結算 | 559,862 |
| 廣鐵集團之子公司 | 第一大股東的子公司 | 提供勞務 | 鐵路運營服務 | 協議定價，按照成本加成結算 | 127,595 |
| 廣鐵集團及其子公司 | 第一大股東及其子公司 | 銷售商品 | 出售的存料及供應品 | 按照全成本協商定價 | 2,034 |
| 廣鐵集團及其子公司 | 第一大股東及其子公司 | 提供勞務 | 公寓租賃及其他服務 | 按照全成本協商定價 | 580 |
| 廣鐵集團及其子公司 | 第一大股東及其子公司 | 接受勞務 | 列車服務 | 按照全成本協商定價或原鐵道部制定價格結算 | 314,011 |
| 廣鐵集團及其子公司 | 第一大股東及其子公司 | 接受勞務 | 通過中鐵總清算的路網清算服務 | 按照原鐵道部制定價格結算 | 716,085 |
| 廣鐵集團 | 第一大股東 | 接受勞務 | 土地租賃服務 | 按照雙方簽訂之合同定價 | 26,981 |
| 廣深實業、羊城鐵路 | 第一大股東的子公司 | 接受勞務 | 運輸綜合服務 | 協議定價，按照成本加成結算 | 28,526 |
| 廣鐵集團及其子公司 | 第一大股東及其子公司 | 接受勞務 | 維修及保養服務 | 按照全成本協商定價 | 136,061 |
| 廣鐵集團及其子公司 | 第一大股東及其子公司 | 購買商品 | 購入的存料及供應品 | 協議定價，按照採購金額加0.3%-5%不等的管理費 | 149,247 |
| 廣鐵集團及其子公司 | 第一大股東及其子公司 | 接受勞務 | 建設工程服務 | 按國家鐵路工程定額核定的預決算結算 | 21,312 |



日常關聯交易的說明：

2004年11月15日，公司與廣鐵集團簽署附帶生效條件的《土地租賃協議》，該協議已於2007年1月1日正式生效，按照該協議的約定，廣鐵集團將廣州至坪石段鐵路綫路的土地使用權租予公司，租賃期限為20年，雙方確定每年租金最高不超過人民幣7,400萬元。於報告期內，公司向廣鐵集團實際支付租金人民幣2,698萬元。

2013年10月18日，公司與廣鐵集團簽訂附生效條件的持續關聯交易—《綜合服務框架協議》連同截至2016年12月31日止三個財政年度各年的持續關聯交易的全年上限。2013年12月19日，公司2013年臨時股東大會審議批准了上述《綜合服務框架協議》以及2014年度至2016年度關聯交易全年上限金額。於報告期內，公司與廣鐵集團的關聯交易金額未突破股東大會批准的上限。

鐵路運輸業務具有「全程全網」的特點，公司部分客貨發送必須通過廣鐵集團及其控股子公司所經營的綫路，因此存在公司與廣鐵集團及其下屬公司相互提供維修及其他各種服務。公司與廣鐵集團及其控股子公司之間發生的經常性關聯交易本著公平合理的原則制定，以市場價格、行業指導價格、成本加成等作為定價依據，並嚴格履行了相關監管規則要求的及時披露、並提請獨立股東批准的程序，最大限度地保護了公司利益。

2、資產收購、出售發生的關聯交易

2014年5月29日，公司與第一大股東廣鐵集團的附屬公司廣州鐵路經濟開發總公司簽署《資產轉讓協議》，公司收購其所擁有的與貨運業務相關的若干資產和負債，有關該等關聯交易的詳情，請查閱公司於2014年5月29日在上交所網站(<http://www.sse.com.cn>)、聯交所披露易網站(<http://www.hkexnews.hk>)以及公司網站(<http://www.gsrc.com>)披露的相關公告。

3、共同對外投資的重大關聯交易

報告期內，公司未發生共同對外投資的重大關聯交易。

4、關聯債權債務往來

單位：千元 幣種：人民幣

| 關聯方 | 關聯關係 | 向關聯方提供資金 | | |
|--------------------------|------|--------------------|-----|--------|
| | | 期初餘額 | 發生額 | 期末餘額 |
| 深圳市平湖群億鐵路倉儲裝卸運輸有限公司 | 子公司 | 9,080 | — | 9,080 |
| 增城荔華股份有限公司 | 聯營公司 | 14,300 | 120 | 14,420 |
| 其他單位／公司 | 聯營公司 | 10 | — | 10 |
| 合計 | | 23,390 | 120 | 23,510 |
| 報告期內公司向控股股東及其子公司提供資金的發生額 | | | | — |
| 公司向控股股東及其子公司提供資金的餘額 | | | | — |
| 關聯債權債務對公司經營成果及財務狀況的影響 | | 對公司經營成果及財務狀況均無重大影響 | | |

七、重大合同及其履行情況

1、托管、承包、租賃事項

報告期內，公司不存在為公司帶來的損益額達到公司本期利潤總額10%以上(含10%)的托管、承包、租賃事項。

2、擔保情況

報告期內，公司無任何擔保事項。

3、其他重大合同或交易

報告期內，公司無其他重大合同或交易。

八、承諾事項履行情況

報告期內，公司第一大股東廣鐵集團承諾事項如下：

1、在2006年12月公司首次公開發行A股時承諾，廣鐵集團及其下屬的任何其它成員將不會在公司運營的綫路範圍內，以任何方式直接或間接從事任何在鐵路運輸及相關業務上對公司有競爭的業務活動。廣鐵集團及其下屬的任何其它成員在廣坪段鐵路運營資產及業務收購後也不與公司存在同業競爭。

2、在2006年12月公司首次公開發行A股時承諾，廣鐵集團在與公司的經營往來中，將儘量減少與公司的關聯交易，對於必不可少的關聯交易，廣鐵集團將本著公開、公正、公平的原則履行關聯交易，不會濫用大股東地位，作出損害公司利益的行為。

3、在2006年12月公司首次公開發行A股時承諾，廣鐵集團對廣坪段佔用土地在以授權經營形式取得後租予公司。廣鐵集團與公司簽訂《土地租賃協議》，自2007年1月1日正式生效，約定廣鐵集團將廣州至坪石段鐵路線路的土地使用權租予公司，租賃期限為20年，雙方確定每年租金最高不超過人民幣7,400萬元。

4、廣鐵集團於2007年10月向公司出具加強未公開信息管理承諾函，加強對未公開信息的管理。

報告期內，上述承諾正常履行，無違反承諾的事項存在。

九、聘任、解聘會計師事務所情況

2014年5月29日，公司召開2013年度股東周年大會，決定續聘普華永道中天會計師事務所(特殊普通合夥)為公司2014年度的中國審計師，續聘羅兵咸永道會計師事務所為公司2014年度的國際審計師。

十、上市公司及其董事、監事、高級管理人員、公司股東、實際控制人、收購人處罰及整改情況

報告期內，公司及其董事、監事、高級管理人員、持有5%以上股份的股東、實際控制人、收購人均未受到行政機關、司法機關、中國證監會及證券交易所的任何處罰。

十一、其他重大事項的說明

報告期內，公司不存在需要說明的其他重大事項。

第六節

股份變動及股東情況

一、股本變動情況

報告期內，公司股本總額及其結構未發生任何變動，且不存在任何限售股份。

二、股東情況

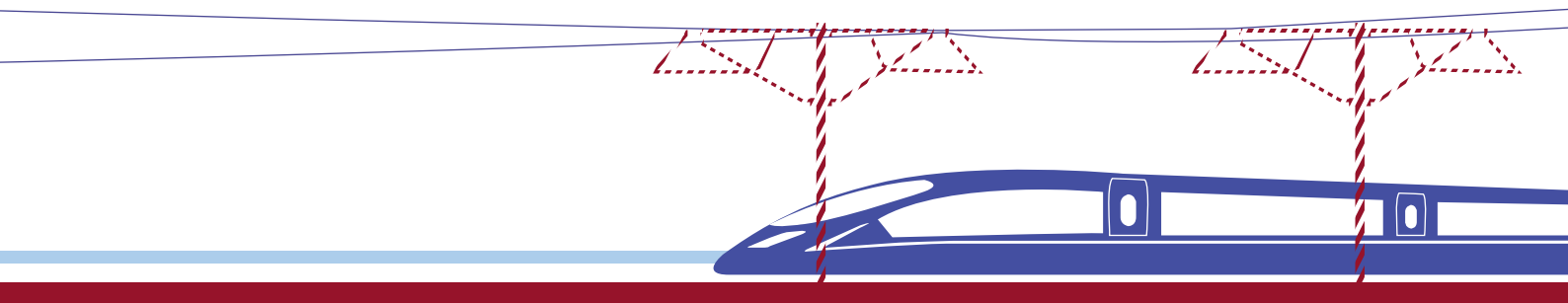
1、股東總數

截止報告期末股東總數(戶) 342,704 (A股 342,251 戶，H股 453 戶)

2、前 10 名股東持股情況

單位：股

| 股東名稱(全稱) | 期末持股數量 | 比例(%) | 前十名股東持股情況 | | 股東性質 |
|---|---------------|-------|-------------|------------|------|
| | | | 持有有限售條件股份數量 | 質押或凍結的股份數量 | |
| 廣州鐵路(集團)公司 | 2,629,451,300 | 37.12 | — | 無 | 國有法人 |
| HKSCC NOMINEES LIMITED(註) | 1,395,294,831 | 19.70 | — | 未知 | 外資股東 |
| 新華人壽保險股份有限公司 — 分紅 — 團體分紅 — 018L — FH001 滙 | 69,628,671 | 0.98 | — | 未知 | 其他 |
| 太原鋼鐵(集團)有限公司 | 50,776,147 | 0.72 | — | 未知 | 國有法人 |
| 中國農業銀行股份有限公司 — 富蘭克林國海彈性市值股票型證券投資基金 | 42,272,636 | 0.60 | — | 未知 | 其他 |
| 中國銀行股份有限公司 — 嘉實滬深 300 交易型開放式指數證券投資基金 | 17,939,125 | 0.25 | — | 未知 | 其他 |
| 中國工商銀行股份有限公司 — 華夏滬深 300 交易型開放式指數證券投資基金 | 12,983,160 | 0.18 | — | 未知 | 其他 |
| 中國工商銀行股份有限公司 — 華泰柏瑞滬深 300 交易型開放式指數證券投資基金 | 12,213,950 | 0.17 | — | 未知 | 其他 |
| 中國農業銀行股份有限公司 — 富國天盛靈活配置混合型證券投資基金 | 12,032,401 | 0.17 | — | 未知 | 其他 |
| 李偉 | 10,676,332 | 0.15 | — | 未知 | 個人 |



單位：股

| 股東名稱(全稱) | 前十名無限售條件股東持股情況 | |
|--|--|------|
| | 持有無限售條件股份數量 | 股份種類 |
| 廣州鐵路(集團)公司 | 2,629,451,300 | A股 |
| HKSCC NOMINEES LIMITED(註) | 1,395,294,831 | H股 |
| 新華人壽保險股份有限公司 — 分紅 — 團體分紅 — 018L — FH001 滬 | 69,628,671 | A股 |
| 太原鋼鐵(集團)有限公司 | 50,776,147 | A股 |
| 中國農業銀行股份有限公司 — 富蘭克林國海彈性市值 股票型證券投資基金 | 42,272,636 | A股 |
| 中國銀行股份有限公司 — 嘉實滬深300交易型開放式指數證券投資基金 | 17,939,125 | A股 |
| 中國工商銀行股份有限公司 — 華夏滬深300交易型開放式指數證券投資基金 | 12,983,160 | A股 |
| 中國工商銀行股份有限公司 — 華泰柏瑞滬深300交易型開放式指數證券投資基金 | 12,213,950 | A股 |
| 中國農業銀行股份有限公司 — 富國天盛靈活配置混合型證券投資基金 | 12,032,401 | A股 |
| 李偉 | 10,676,332 | A股 |
| 上述股東關聯關係或一致行動的說明 | 公司未知上述股東之間是否存在關聯關係或屬於《上市公司收購管理辦法》規定的一致行動人。 | |

註：HKSCC NOMINEES LIMITED即香港中央結算(代理人)有限公司持有的公司H股1,395,294,831股，佔公司已發行H股股本的97.48%，乃分別代表其多個客戶持有。

3、於報告期末，就公司董事、監事及高級管理人員所知，公司根據《證券及期貨條例》(香港法律第571章)第XV分部第336條須存置的登記冊記錄，以下人士(公司董事、監事或高級管理人員除外)持有公司的股份及相關股份中的權益或淡倉：

單位：股

| 股東名稱 | 股票類別 | 持股數 | 身份 | 佔類別股本的比例(%) | 佔總股本的比例(%) |
|-------------|------|------------------|-------|-------------|------------|
| 廣州鐵路(集團)公司 | A股 | 2,629,451,300(L) | 實益擁有人 | 46.52(L) | 37.12(L) |
| FIL Limited | H股 | 206,908,000(L) | 投資經理 | 14.46(L) | 2.92(L) |

註：字母(L)代表好倉，(S)表示淡倉，(P)代表可供借出的股份。

三、第一大股東及其實際控制人變更情況

報告期內，公司第一大股東及其實際控制人未發生變化。

四、其他持股在10%(含10%)以上的法人股東

截止報告期末，除上述第一大股東外，公司無其他持股10%或以上的法人股東(不包括香港中央結算(代理人)有限公司)。

五、公眾持股量

截止報告期末，公司公眾持股比例符合有關規則對於維持足夠公眾持股量的規定。

六、購回、出售或贖回公司上市股份

截止報告期末，公司及其任何附屬公司概無購回、出售或贖回公司上市股份。

七、優先購股權

根據《公司章程》及中國法律，公司無需對現有的股東按其持股比例給予其優先購買新股之權利。

八、有關涉及本身的證券之交易

截止報告期末，公司及其任何附屬公司概無發行或授予任何可轉換證券、期權、認股權證或其他類似權證，亦無可贖回證券。

第七節

董事、監事、高級管理人員和員工情況

一、董事、監事和高級管理人員持股和債務證券權益變動情況

報告期內，公司董事、監事和高級管理人員均未持有或買賣公司或其相聯法團的股票或債務證券，亦未持有公司或其相聯法團的股票期權或被授予限制性股票數量。

二、董事、監事和高級管理人員變動情況

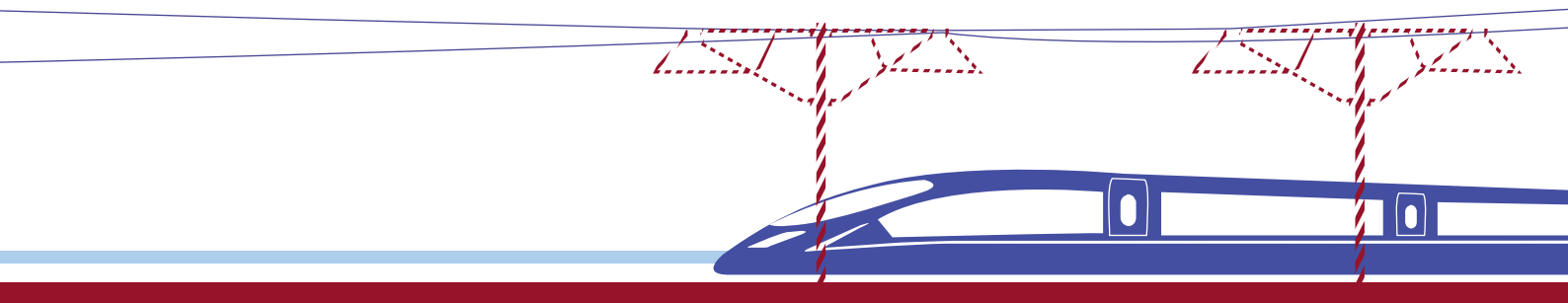
1、董事和股東代表監事

2014年5月29日，公司召開2013年度股東周年大會，對公司董事會董事、監事會股東代表監事進行換屆選舉，選舉李文新先生、申毅先生和羅慶先生為第七屆董事會執行董事，選舉孫景先生、俞志明先生和黃欣先生為第七屆董事會非執行董事，選舉陳松先生、賈建民先生和王雲亭先生為第七屆董事會獨立非執行董事，選舉劉夢書先生、陳少宏先生、申儉聰先生和李志明先生為第七屆監事會股東代表監事。

獲委任的執行董事的簡歷如下：

李文新，男，1963年4月出生，2011年11月加入公司，現任公司董事長，碩士研究生學歷，高級工程師，副研究員。李先生在2007年之前曾先後在原鐵道部(「原鐵道部」)科學研究院、廣州鐵路局、廣鐵集團、青藏鐵路公司、原鐵道部運輸指揮中心、原鐵道部運輸局任職，2007年1月至2009年8月任鐵道科學研究院黨委書記兼副院長，2009年9月至2011年5月任原鐵道部多種經營發展中心主任，2011年6月至2011年11月任廣鐵集團副董事長、總經理、黨委副書記，自2011年12月起任廣鐵集團董事長、總經理、黨委副書記。目前，李先生亦為廣梅汕鐵路有限責任公司、廣東三茂鐵路股份有限公司、粵海鐵路有限責任公司和石長鐵路有限責任公司董事長。

申毅，男，1955年4月出生，2008年10月加入公司，現任公司執行董事、總經理。申先生畢業於北方交通大學(現稱北京交通大學)鐵道運輸專業，大學本科學歷。申先生擁有三十多年鐵路行業管理經驗，曾在鐵路運輸站段、鐵路分局、鐵路局工作，並先後擔任香港啟文貿易有限公司、廣梅汕鐵路有限責任公司和廣鐵集團懷化鐵路總公司總經理等職務，在2008年10月加入公司之前，任石長鐵路有限責任公司總經理。



羅慶，男，1964年9月出生，2008年12月加入公司，現任公司執行董事。羅先生畢業於中央黨校函授學院經濟管理專業，碩士研究生學歷，政工師。羅先生在2006年4月之前曾先後在廣東省體工隊、廣州鐵路局廣州分局工會、廣鐵集團羊城鐵路總公司工會、廣鐵集團羊城鐵路總公司火車頭體協、廣鐵集團火車頭體協擔任運動員、教練員、秘書長等職務，2006年4月至2008年10月任廣鐵集團工會組織部部長，2008年11月至2010年4月任公司工會主席，自2010年5月起任公司黨工委副書記、紀工委書記，亦為公司工會主席。

獲委任的非執行董事的簡歷如下：

孫景，男，1965年7月出生，2012年5月加入公司，現任公司非執行董事。持有大學本科學歷，工學碩士學位，高級工程師。孫先生在2004年6月之前曾先後在鄭州鐵路局鄭州分局鄭州北機務段、鄭州鐵路局機務處、鄭州鐵路局鄭州分局月山機務段任職，2004年6月至2007年3月任鄭州鐵路局機務處處長，2007年4月任鄭州鐵路局局長助理，自2007年5月起任廣鐵集團副總經理。目前，孫先生亦為廣州電力機車有限公司董事。

俞志明，男，1959年4月出生，2008年6月加入公司，現任公司非執行董事。俞先生持有大學本科學歷，工程碩士學位，高級會計師。俞先生擁有多年財務工作經驗，在2008年4月之前曾先後擔任鄭州鐵路局武漢分局財務分處分處長、武漢鐵路局財務處處長、武漢鐵路局資金結算所主任、原鐵道部資金清算中心常務副主任等職務，自2008年4月起任廣鐵集團總會會計師。目前，俞先生亦為中國鐵路(香港)控股有限公司董事長，粵海鐵路有限責任公司、廣東廣珠城際軌道交通有限責任公司、茂湛鐵路有限責任公司和廣東珠三角城際軌道交通有限公司監事會主席，廣梅汕鐵路有限責任公司、廣東三茂鐵路股份有限公司、石長鐵路有限責任公司、滬昆鐵路客運專線湖南有限責任公司、海南東環鐵路有限公司、贛韶鐵路有限公司、中鐵集裝箱運輸有限責任公司、中鐵特貨運輸有限責任公司和懷邵衡鐵路有限責任公司董事，廣珠鐵路有限責任公司監事。

黃欣，男，1965年3月出生，大學本科學歷，工程師。黃先生擁有多年合資鐵路公司的多崗位工作經驗，1997年12月至2007年10月的十年間一直在公司任職，曾先後擔任運輸管理公司副經理、營銷中心綜合部部長、深圳站站長、運輸事業部黨委書記、客運部部長、安全監督部部長、人事勞資部部長等職，2007年10月至2012年4月任廣鐵集團客運處處長，2012年4月至今任廣鐵集團副總工程師兼客運處處長。目前，黃先生亦為海南鐵路經濟技術開發公司董事、中鐵紀念票證有限公司監事。

獲委任的獨立非執行董事的簡歷如下：

陳松，男，1973年1月出生，中山大學管理學院財務與投資方向博士學位，中國註冊會計師、美國註冊內部審計師。先後任廣東食品藥品學院高等數學和醫藥機械教師，中山大學管理學院MBA及EMBA校外導師，寶潔(中國)投資有限公司管理培訓生、口腔事業部(佳潔士)財務分析經理，亨氏(中國)投資有限公司事業部財務總監、首席財務執行官、執行董事。2011年3月起任科蒂(中國)首席財務執行官和彩妝事業部董事、總經理。

賈建民，男，1957年8月出生，研究生學歷，並取得美國得克薩斯大學(奧斯汀)商學院博士學位。曾任國家自然科學基金委管理科學部專家諮詢委員會委員，全國MBA教育指導委員會委員，美國營銷科學學會(MSI)學術董事。擁有豐富的公司信息和培訓經驗，其服務對象包括和記黃埔有限公司、中國電信國際有限公司、中國移動有限公司、中信銀行有限公司、IBM、中鐵集團、中國南車集團有限公司、中國北車股份有限公司等。現任香港中文大學工商管理學院市場學系教授和系主任、中國教育部「長江學者講座教授」。

王雲亭，男，1958年7月出生，畢業於西安交通大學醫學院醫學系，本科學歷，北京大學光華學院EMBA。曾任中商外貿深圳公司副總經理，北京首都華銀集團副總經理，現任陝西財富投資有限公司董事長。



獲委任的股東代表監事簡歷如下：

劉夢書，男，1963年7月出生，大學本科學歷，工程師。劉先生在2004年11月之前，曾先後在廣州鐵路局懷化分局、廣鐵集團長沙總公司任職，2004年11月至2006年4月任廣鐵集團黨委組織部部長，2006年4月至2008年9月任廣鐵集團黨委宣傳部部長，2008年9月至2013年12月任廣鐵集團辦公室主任，2013年12月至今任廣鐵集團黨委副書記、紀委書記。目前，劉先生亦為廣梅汕鐵路有限公司、廣東三茂鐵路股份有限公司監事會主席。

陳少宏，男，1967年1月出生，2008年6月加入公司，現任公司股東代表監事，大學本科學歷，經濟師。陳先生長期從事企業管理的研究實踐工作，在2006年4月之前曾先後擔任廣鐵集團企業管理辦公室體制改革科副科長和科長、企業管理辦公室副主任、企業和法律事務處副處長等職務，2006年4月至2008年5月任廣鐵集團企業管理和法律事務處處長，自2008年6月起任廣鐵集團副總經濟師兼企業管理和法律事務處處長。目前，陳先生亦為石長鐵路有限責任公司、滬昆鐵路客運專線湖南有限責任公司和海南鐵路經濟技術開發總公司監事會主席，廣梅汕鐵路有限責任公司、廣東三茂鐵路實業發展有限公司、粵海鐵路有限責任公司、廈深鐵路廣東有限公司、荊嶽鐵路有限責任公司和廣東深茂鐵路有限責任公司董事，廣東三茂鐵路股份有限公司、懷邵衡鐵路有限責任公司、湖南城際鐵路有限公司、廣州電力機車公司、廣東珠三角城際軌道交通有限公司、海南東環鐵路有限公司、贛韶鐵路有限公司和中鐵快運股份有限公司監事。

申儉聰，男，1968年9月出生，2011年6月加入公司，現任公司股東代表監事，大學本科學歷，經濟師。申先生在2011年3月之前曾先後擔任廣州鐵路局廣州分局廣州機保段團委書記、廣鐵集團幹部處副科長和科長、廣鐵集團人事處副處長兼黨委組織部副部長、公司深圳車站黨委書記兼副站長等職務，自2011年3月起任廣鐵集團人事處處長、黨委組織部部長。


李志明，男，1961年5月出生，2005年5月加入公司，現任公司股東代表監事。李先生畢業於中央黨校經濟管理專業，大學本科學歷，會計師。李先生在1996年之前曾先後在廣州鐵路局衡陽分局、廣鐵集團長沙鐵路總公司擔任多個管理職務，1996年至2005年3月任廣鐵集團長沙鐵路總公司財務分處分處長，自2005年4月起任廣鐵集團審計處副處長、處長。目前，李先生亦為廣東深茂鐵路有限責任公司、廣州鐵城實業有限公司和北京興廣吉經貿公司監事會主席，香港啟文公司和海南鐵路經濟技術開發總公司董事，廣梅汕鐵路有限責任公司、廣東三茂鐵路股份有限公司、廣東三茂鐵路實業發展有限公司、粵海鐵路有限責任公司、石長鐵路有限責任公司、滬昆鐵路客運專線湖南有限責任公司、懷邵衡鐵路有限責任公司、廈深鐵路廣東有限公司、贛韶鐵路有限公司、貴廣鐵路有限責任公司、南廣鐵路有限責任公司和荊嶽鐵路有限責任公司監事。

每位獨立非執行董事已確定其已符合聯交所《上市規則》第3.13條有關獨立性的標準。董事會已就其獨立性進行評估，並認為各人符合香港上市規則第3.13條所載的獨立性指引，且根據指引條款，為獨立人士。此外，董事會相信，憑藉其豐富的經驗與知識，獨立非執行董事將為提升公司的企業管治水平作出貢獻。

除上述所披露外，李文新、申毅、羅慶、孫景、俞志明、黃欣、陳松、賈建民、王雲亭、劉夢書、陳少宏、申儉聰、李志明(i)與公司其他董事、股東代表監事、高管人員、主要股東或控股股東之間沒有任何關係，(ii)各自亦不擁有《證券及期貨條例》第XV部所界定的公司股份的權益，以及(iii)過去三年內沒有擔任其他上市公司或其他集團成員公司(定義見上市規則)的董事職位。

2、職工代表監事

經公司工會第三屆委員會第八次會議審議批准，自2014年5月29日起，徐輝良先生不再作為職工代表出任公司的職工監事，並委任陳建平先生和宋敏女士作為職工代表出任公司第七屆監事會的職工代表監事。



陳建平先生及宋敏女士的履歷如下：

陳建平，男，1966年11月出生，1997年6月加入公司，從2011年6月起擔任公司職工監事。陳先生畢業於經濟管理專業，研究生學歷，政工師。陳先生自一九八九年起加入鐵路工作。曾在廣鐵一中、廣鐵火車頭體協、廣鐵集團及公司工作，並先後擔任過廣鐵集團工會辦公室秘書、公司後勤供應部部長、公司客運事業部黨委副書記兼紀委書記、公司辦公室副主任、廣鐵集團機械化線路中心工會主席、廣鐵集團廣州工務機械段工會主席等多個職務。陳先生2007年2月至2012年10月擔任公司廣州客運段段長，2012年10月至2013年11月擔任廣鐵集團多元經營發展中心總經理兼多種經營開發處處長，自2013年11月起擔任公司深圳北站站長。

宋敏，女，1970年11月出生，2012年12月加入公司。宋女士畢業於蘭州大學會計專業，本科學歷，會計師。宋女士1991年即加入鐵路工作，曾在多家鐵路公司任職。自2005年以後先後擔任青藏鐵路公司計劃財務部運營財務室副主任、青藏鐵路公安局辦公室副主任兼財務主任、青藏鐵路公司企業年金理事會辦公室副主任、青海省國家稅務局財務管理處副調研員、中石油廣東銷售公司深圳分公司高級主管等多個職務。自2012年11月起任公司審計部部長。

3、其他高級管理人員

2014年5月29日，公司召開第七屆董事會第一次會議，選舉李文新先生為第七屆董事會董事長，並委任陳松先生、賈建民先生和王雲亭先生為審核委員會成員，委任李文新先生、申毅先生、陳松先生、賈建民先生和王雲亭先生為薪酬委員會成員，其中陳松先生為審核委員會主席，李文新先生為薪酬委員會主席；同日，公司召開第七屆監事會第一次會議，選舉劉夢書先生為第七屆監事會主席。

三、董事、監事和最高行政人員之股本權益

於報告期末，公司按《證券及期貨條例》第352條而須備存的登記冊中無任何公司的董事、監事或最高行政人員持有公司或任何相聯法團(定義見《證券及期貨條例》)之股份、相關股份及債務證之權益及淡倉(包括根據該條例條文而擁有或被視為擁有之權益及淡倉)的記錄；公司亦無接獲任何董事、監事或最高行政人員根據聯交所《上市規則》附錄十之《標準守則》規定而須通知公司及聯交所之該等權益及淡倉的通知。公司亦無授予公司之董事、監事、最高行政人員或彼等之配偶或18歲以下子女任何認購公司之股本或債務證券之權利。

由公司董事、監事或最高行政人員擔任董事或僱員的其他公司並未擁有根據《證券及期貨條例》第XV部第2及第3分部須向公司披露的公司股份及相關股份中的權益。

四、員工情況

1、員工數量

於報告期末，公司員工總數為36,679人，比上年度末的36,886人減少207人，減少的主要因為職工退休形成自然減員。

2、薪酬政策

公司對薪酬實行預算管理，每年年初由公司預算部門、勞資部門聯合編制年度工資預算，該預算首先經公司總經理辦公會議研究通過，然後上報公司董事會審議批准後由公司勞資部門組織實施。

公司員工的薪酬主要由基本工資、績效工資以及福利計劃組成，基本工資包括崗位工資、技能工資以及按照規定在應付工資項目下列支的各項津貼、補貼，績效工資是指與經濟效益、社會效益掛鉤考核的工資，或按工作量計件考核的計件工資，或與員工崗位業績掛鉤考核的績效工資等，而福利計劃包括按照政策規定繳交的各項社會保險、住房公積金等。

在員工薪酬的分配過程中，公司一貫堅持按勞分配和效率優先、兼顧公平的原則，即員工薪酬分配以宏觀調控為前提、以崗位勞動評價為基礎、以員工績效考核為依據，充分發揮分配制度在公司激勵機制中的重要作用，調動廣大員工的積極性。

報告期內，公司支付予員工的工資和福利總額約為人民幣23.19億元。

3、培訓計劃

公司培訓主要包括崗位規範化培訓、適應性培訓和繼續教育等。2014年上半年，公司共有274,480人次參加了培訓，培訓支出約為人民幣681萬元。

4、員工保險和福利計劃

根據國家政策和行業法規的規定，公司為員工提供了一系列保險和福利計劃，主要包括：住房公積金、養老保險（基本醫療保險、補充養老保險）、醫療保險（基本醫療保險、補充醫療保險、生育醫療保險）、工傷保險和失業保險。

第八節

財務報告(未經審計)

簡明綜合中期資產負債表

於二零一四年六月三十日

| | 附註 | 於二零一四年 六月三十日 人民幣千元 (未經審核) | 於二零一三年 十二月三十一日 人民幣千元 (未經審核) |
|---------------------|----|------------------------------------|--------------------------------------|
| 資產 | | | |
| 非流動資產 | | | |
| 固定資產 | 7 | 23,883,735 | 24,302,653 |
| 在建工程 | 7 | 514,687 | 543,350 |
| 固定資產及在建工程預付款 | | 19,501 | 9,403 |
| 租賃土地付款 | | 647,913 | 657,593 |
| 商譽 | | 281,255 | 281,255 |
| 在聯營公司的投資 | | 143,328 | 142,054 |
| 遞延所得稅資產 | | 80,944 | 91,227 |
| 長期待攤費用 | | 27,370 | 33,528 |
| 可供出售的投資 | | 53,826 | 53,826 |
| 長期應收款 | | 30,555 | 29,588 |
| | | 25,683,114 | 26,144,477 |
| 流動資產 | | | |
| 存料及供應品 | | 391,228 | 391,947 |
| 應收賬款 | 8 | 2,154,185 | 1,554,914 |
| 預付款及其他應收款 | | 259,181 | 244,373 |
| 短期存款 | | 3,915,000 | 4,483,600 |
| 現金及現金等價物 | | 1,107,930 | 412,678 |
| | | 7,827,524 | 7,087,512 |
| 總資產 | | 33,510,638 | 33,231,989 |
| 權益 | | | |
| 可供分配予本公司權益所有者的資本及儲備 | | | |
| 股本 | 9 | 7,083,537 | 7,083,537 |
| 股本溢價 | | 11,562,777 | 11,562,777 |
| 其他儲備 | | 2,530,747 | 2,530,747 |
| 未分配溢利 | | 5,235,520 | 5,473,483 |
| | | 26,412,581 | 26,650,544 |
| 非控股權益 | | 43,764 | 43,821 |
| 總權益 | | 26,456,345 | 26,694,365 |

簡明綜合中期資產負債表(續)

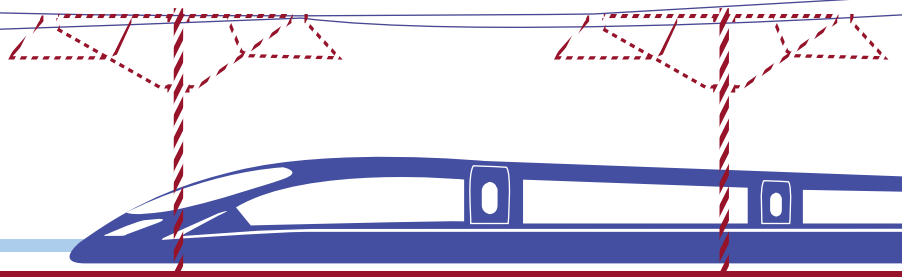
於二零一四年六月三十日

| | 附註 | 於二零一四年 六月三十日 人民幣千元 (未經審核) | 於二零一三年 十二月三十一日 人民幣千元 (未經審核) |
|-----------------|----|------------------------------------|--------------------------------------|
| 負債 | | | |
| 非流動負債 | | | |
| 政府補助相關遞延收入 | | 90,225 | 90,404 |
| 員工福利責任 | 10 | 20,952 | 7,909 |
| | | 111,177 | 98,313 |
| 流動負債 | | | |
| 應付賬款 | 11 | 1,232,611 | 940,045 |
| 固定資產及在建工程應付款 | | 588,480 | 856,837 |
| 應付股利 | | 566,825 | 146 |
| 應交所得稅 | | 66,733 | 269,981 |
| 預提費用及其他應付款 | | 992,105 | 879,579 |
| 應付債券的即期部分 | 12 | 3,496,362 | 3,492,723 |
| | | 6,943,116 | 6,439,311 |
| 總負債 | | 7,054,293 | 6,537,624 |
| 總權益及負債 | | 33,510,638 | 33,231,989 |
| 淨流動資產 | | 884,408 | 648,201 |
| 總資產減流動負債 | | 26,567,522 | 26,792,678 |

第42至65頁隨附的附註乃本簡明綜合中期財務資料的組成部分。

李文新
董事

申毅
董事



簡明綜合全面收益表

截至二零一四年六月三十日止六個月

| | 附註 | 截至六月三十日止六個月 | |
|----------------|----|--------------------------|--------------------------|
| | | 二零一四年 人民幣千元 (未經審核) | 二零一三年 人民幣千元 (未經審核) |
| 鐵路業務營業額 | | | |
| 客運 | | 3,500,884 | 3,985,087 |
| 貨運 | | 850,347 | 641,557 |
| 路網清算及其他運輸相關服務 | | 2,393,696 | 2,499,063 |
| 其他業務營業額 | | 6,744,927 | 7,125,707 |
| | | 423,203 | 500,477 |
| 總營業額 | 6 | 7,168,130 | 7,626,184 |
| 營業支出 | | | |
| 鐵路業務 | | (6,191,821) | (6,170,784) |
| 其他業務 | | (425,483) | (480,558) |
| 總營業支出 | | (6,617,304) | (6,651,342) |
| 其他支出及其他虧損 — 淨額 | | (24,001) | (16,832) |
| 經營溢利 | | 526,825 | 958,010 |
| 財務費用 | | (90,678) | (94,497) |
| 應佔聯營公司的業績 | | 1,274 | (19) |
| 除所得稅前溢利 | | 437,421 | 863,494 |
| 所得稅支出 | 14 | (108,758) | (215,743) |
| 期內溢利 | | 328,663 | 647,751 |
| 其他全面收益 | | — | — |
| 期內總全面收益，扣除稅項 | | 328,663 | 647,751 |

簡明綜合全面收益表(續)

截至二零一四年六月三十日止六個月

| | 附註 | 截至六月三十日止六個月 | |
|------------------------|----|--------------------------|--------------------------|
| | | 二零一四年 人民幣千元 (未經審核) | 二零一三年 人民幣千元 (未經審核) |
| 溢利可供分配予： | | | |
| 本公司權益所有者 | | 328,720 | 649,077 |
| 非控股權益 | | (57) | (1,326) |
| | | 328,663 | 647,751 |
| 總全面收益可供分配予： | | | |
| 本公司權益所有者 | | 328,720 | 649,077 |
| 非控股權益 | | (57) | (1,326) |
| | | 328,663 | 647,751 |
| 期內可供分配予本公司權益所有者溢利的每股溢利 | | | |
| — 基本及攤薄 | 15 | 人民幣 0.046 元 | 人民幣0.092元 |
| 股利 | 16 | — | — |

第42至65頁隨附的附註乃本簡明綜合中期財務資料的組成部分。

李文新
董事

申毅
董事

簡明綜合中期股東權益變動表

截至二零一四年六月三十日止六個月

| | 可供分配予本公司權益所有者 | | | | | | 總計 人民幣千元 | 非控股權益 人民幣千元 | 總權益 人民幣千元 |
|----------------|---------------|---------------|----------------------|----------------------|---------------|----------------|-------------|----------------|--------------|
| | 股本 人民幣千元 | 股本溢價 人民幣千元 | 法定盈餘 公積金 人民幣千元 | 任意盈餘 公積金 人民幣千元 | 其他儲備 人民幣千元 | 未分配溢利 人民幣千元 | | | |
| 於二零一四年一月一日的餘額 | 7,083,537 | 11,562,777 | 2,226,688 | 304,059 | — | 5,473,483 | 26,650,544 | 43,821 | 26,694,365 |
| 總全面收益 | — | — | — | — | — | 328,720 | 328,720 | (57) | 328,663 |
| 專項儲備 — 安全生產費 | — | — | — | — | — | — | — | — | — |
| 分配 | — | — | — | — | 104,125 | (104,125) | — | — | — |
| 使用 | — | — | — | — | (104,125) | 104,125 | — | — | — |
| 二零一三年度的股利 | — | — | — | — | — | (566,683) | (566,683) | — | (566,683) |
| 於二零一四年六月三十日的餘額 | 7,083,537 | 11,562,777 | 2,226,688 | 304,059 | — | 5,235,520 | 26,412,581 | 43,764 | 26,456,345 |
| 於二零一三年一月一日的餘額 | 7,083,537 | 11,564,581 | 2,098,207 | 304,059 | — | 4,894,806 | 25,945,190 | 50,849 | 25,996,039 |
| 總全面收益 | — | — | — | — | — | 649,077 | 649,077 | (1,326) | 647,751 |
| 專項儲備 — 安全生產費 | — | — | — | — | — | — | — | — | — |
| 分配 | — | — | — | — | 100,419 | (100,419) | — | — | — |
| 使用 | — | — | — | — | (100,419) | 100,419 | — | — | — |
| 二零一二年的股利 | — | — | — | — | — | (566,683) | (566,683) | (127) | (566,810) |
| 於二零一三年六月三十日的餘額 | 7,083,537 | 11,564,581 | 2,098,207 | 304,059 | — | 4,977,200 | 26,027,584 | 49,396 | 26,076,980 |

第 42 至 65 頁隨附的附註乃本簡明綜合中期財務資料的組成部分。

李文新
董事

申毅
董事

簡明綜合中期現金流量表

截至二零一四年六月三十日止六個月

| | 附註 | 截至六月三十日止六個月 | |
|--------------------------------------|----|--------------------------|--------------------------|
| | | 二零一四年 人民幣千元 (未經審核) | 二零一三年 人民幣千元 (未經審核) |
| 經營業務的現金流量 | | | |
| 經營產生的現金 | | 970,725 | 1,185,545 |
| 已交所得稅 | | (301,723) | (304,818) |
| 經營業務的現金流量—淨額 | | 669,002 | 880,727 |
| 投資業務的現金流量 | | | |
| 出售固定資產、租賃土地的所得款項 | | 147 | 2,138 |
| 已收利息 | | 65,326 | 56,420 |
| 已收股利 | | 4,904 | 4,904 |
| 存期超過三個月的短期存款減少，淨額 | | 568,600 | — |
| 收購固定資產及在建工程的支出與固定資產預付款， 已扣除相應的應付款 | | (532,730) | (690,939) |
| 業務合併付款，已扣除所收購現金 | 18 | (79,897) | — |
| 投資業務的現金流量—淨額 | | 26,350 | (627,477) |
| 融資業務的現金流量 | | | |
| 應付債券的管理費付款 | | (100) | (150) |
| 融資業務的現金流量—淨額 | | (100) | (150) |
| 現金及現金等價物淨增加 | | 695,252 | 253,100 |
| 期初現金及現金等價物 | | 412,678 | 675,013 |
| 期末現金及現金等價物 | | 1,107,930 | 928,113 |

第42至65頁隨附的附註乃本簡明綜合中期財務資料的組成部分。

李文新
董事申毅
董事

簡明綜合中期財務資料附註

截至二零一四年六月三十日止六個月
(除另有說明者外，金額均以人民幣為單位)

1. 一般資料

廣深鐵路股份有限公司(「本公司」)於一九九六年三月六日在中華人民共和國(「中國」)成立為股份有限公司。同日，本公司經營若干鐵路業務和其他有關業務(統稱「該等業務」)的業務營運。在本公司成立前，該等業務由本公司的前身廣深鐵路總公司(「前身公司」)及其若干附屬公司和廣州鐵路(集團)公司(「廣州鐵路集團」)及其若干附屬公司經營。

前身公司由廣州鐵路集團全權控制和管理。根據廣州鐵路集團、前身公司和本公司於一九九六年簽訂的重組協議(「重組協議」)，本公司透過2,904,250,000股普通股(「國有內資股」)的方式向廣州鐵路集團發行其全部股本權益，以換取與經營該等業務有關的資產及負債(「重組」)。重組後，前身公司的名稱改為廣州鐵路(集團)廣深鐵路實業發展總公司。

一九九六年五月，本公司在一次全球公開發售中發行1,431,300,000股股份，包括217,812,000股H股(「H股」)和24,269,760股美國存托股份(「美國存托股份」)，每股美國存托股份代表50股H股)，募集約人民幣4,214,000,000元現金，用以應付本公司及其附屬公司(統稱「本集團」)的資本性支出和滿足營運資金的需要。

二零零六年十二月，本公司透過股份首次公開發售於上海證券交易所發行2,747,987,000股A股，用以提供資金，以收購與廣州鐵路集團羊城鐵路實業發展總公司(廣州鐵路集團的全資附屬公司，經營行走中國南部地區廣州至坪石之間各城市的鐵路線)鐵路運輸業務(「羊城鐵路業務」)有關的業務及有關資產及負債。

於二零一三年三月前，中國鐵道部(「鐵道部」)為本公司單一最大股東(即廣州鐵路集團)的控制實體。此外，其為中央規管及監察中國境內鐵路業務的政府機關。

於二零一三年三月十四日，根據已通過的「國務院機構改革和職能轉變方案」及「國務院關於組建中國鐵路總公司有關問題的批復」(「批復」)，廣州鐵路集團的原控制實體鐵道部被撤銷。根據批復，鐵道部的行政職能劃轉讓予交通部和新組建的國家鐵路局，而企業職能和所有相關資產、負債及人力資源則劃轉讓予中國鐵路總公司(「中鐵總」)。因此，之前由鐵道部全資控制的廣州鐵路集團股權將轉讓予中鐵總。轉讓一經完成，本公司最大股東的實際控制實體將變成中鐵總(詳情見附註20)。

本集團主要經營提供鐵路客運和貨運、鐵路清算及其他運務相關服務(「鐵路業務」)。本集團亦經營若干其他業務，主要包括車站內服務；以及在列車上和車站內銷售食品、飲料和貨品等(「其他業務」)。

本公司的註冊地址為中華人民共和國廣東省深圳市和平路1052號。本公司的營業執照將於二零五六年到期。

中期財務報表所列全部公司的英文名稱乃其中文註冊名稱的直譯。

1. 一般資料(續)

於二零一四年六月三十日，本公司直接或間接擁有下列附屬公司的權益，該等附屬公司均於中國註冊成立／成立，並於中國經營：

| 公司名稱 | 註冊成立／ 成立日期 | 本公司所佔的資本 權益百分比 | | 實收資本 | 主要業務 |
|-------------------------|------------------|-------------------|-------|----------------|------------|
| | | 直接 | 間接 | | |
| 東莞市常盛實業有限公司 | 一九九二年 五月二十二日 | 51% | — | 人民幣38,000,000元 | 倉儲 |
| 深圳富源實業開發有限公司 | 一九九一年十一月一日 | 100% | — | 人民幣18,500,000元 | 酒店管理 |
| 深圳市平湖群億鐵路倉儲裝卸運輸 有限公司 | 一九九三年九月十一日 | 100% | — | 人民幣10,000,000元 | 貨物裝卸、倉儲及貨運 |
| 深圳市深鐵物業管理有限公司 | 二零零一年 十一月十三日 | — | 100% | 人民幣3,000,000元 | 物業管理 |
| 深圳市廣深鐵路國際旅行社有限公司 | 一九九五年八月十六日 | 75% | 25% | 人民幣2,400,000元 | 旅行業務 |
| 深圳市深華勝儲運有限公司 | 一九八五年一月二日 | 41.5% | 58.5% | 人民幣2,000,000元 | 倉儲、代辦貨運及包裝 |
| 深圳市南鐵工程建設監理有限公司 | 一九九五年五月八日 | 67.46% | 9.2% | 人民幣3,000,000元 | 工程建築監理 |
| 深圳市廣深鐵路列車經貿實業有限公司 | 二零零二年三月七日 | — | 100% | 人民幣2,000,000元 | 餐飲管理 |
| 深圳市火車站服務有限公司 | 一九八六年 十二月十八日 | 100% | — | 人民幣1,500,000元 | 餐飲服務及商品銷售 |
| 廣州市廣深鐵路東群實業服務有限公司 | 一九九二年 十一月二十三日 | 100% | — | 人民幣1,020,000元 | 商品銷售 |
| 廣州鐵聯經濟發展有限公司(「鐵聯」) | 一九九四年 十二月二十七日 | 50.5% | — | 人民幣1,000,000元 | 倉儲及代辦貨運 |
| 廣州鐵路黃埔服務有限公司 | 一九八五年三月十五日 | 100% | — | 人民幣379,000元 | 貨物裝卸、倉儲及貨運 |

本簡明綜合中期財務資料於二零一四年八月二十一日獲批准刊發。

本簡明綜合中期財務資料未經審核。

2. 編製基準

本截至二零一四年六月三十日止六個月的簡明綜合中期財務資料乃按照國際會計準則(「國際會計準則」)第34號「中期財務報告」編製。本簡明綜合中期財務資料應與截至二零一三年十二月三十一日止年度按照國際會計準則委員會(「國際會計準則委員會」)頒佈的國際財務報告準則(「國際財務報告準則」)編製的年度財務報表一併閱讀。

3. 會計政策

除下述者外，所應用的會計政策與截至二零一三年十二月三十一日止年度的年度財務報表所述該等年度財務報表所應用者貫徹一致。

如有需要，重大項目會在財務資料中分開披露和說明，以加深對本集團財務表現的理解。

中期的所得稅乃採用適用於預期總年度盈利的稅率累算。

(a) 本集團採納的新訂及經修訂準則

簡明綜合中期財務資料乃按歷史成本基準編製。

於本中期間，本集團已首次應用國際會計準則委員會頒佈的若干修訂及新訂或經修訂國際財務報告準則，其乃於本中期間強制性生效。

- 國際財務報告準則第32號「金融工具：呈列 — 抵銷金融資產及負債的修訂本。該等修訂本為國際會計準則第32號的應用指引，並釐清於資產負債表抵銷金融資產及金融負債之若干規定。會計準則的變動對本集團並無任何重大影響。

3. 會計政策(續)

(a) 本集團採納的新訂及經修訂準則(續)

- 國際財務報告準則第10號、第12號及國際會計準則第27號「投資實體的綜合入賬」的修訂本。該等修訂本表示眾多基金及類似實體將獲豁免將其大部分附屬公司綜合入賬。反之，基金及類似實體將按公允價值列入損益賬計量其附屬公司。該修訂本為符合「投資實體」定義並顯示出個別特點的實體提供豁免，亦對國際財務報告準則第12號作出變動，以引入投資實體須作出之披露事項。由於本集團內所有附屬公司均符合國際財務報告準則第10號之控制權規定，而現時並無根據新指引識別新附屬公司，故會計準則的變動對本集團並無任何重大影響。
- 國際會計準則第36號「資產減值」的可收回金額披露的修訂本。該修改本要求倘已減值資產的可收回金額乃按公允價值減出售成本計算，則須披露有關該金額的資料。本集團已於簡明綜合中期財務資料作出有關額外披露。
- 國際會計準則第39號「金融工具：確認及計量」— 衍生工具的更替的修訂本。該修訂本提供豁免，於對沖工具更替至中央對手方符合特定條件時，可終止採用對沖會計法。會計準則的變動對本集團並無任何重大影響。
- IFRIC(IFRIC)第21號「徵費」。此為IAS第37號「準備、或有負債及或有資產」的詮釋。IAS第37號載列確認負債的標準，其中一項標準為規定實體因一項過往事件而產生現有債務(稱為債務事件)。該詮釋釐清產生須繳付徵費的負債的債務事件指在相關法例中觸發繳付徵費的活動。會計準則的變動對本集團並無任何重大影響。

3. 會計政策(續)

(b) 以下新訂準則、對準則的新詮釋及修訂及解釋為已頒布，惟於二零一四年一月一日開始的財政年度尚未生效，且並未提前採納：

| | 於以下日期或其後 開始的年度期間生效 |
|---|-----------------------|
| 國際會計準則第19號「界定福利計劃：僱員供款」— 修訂本 | 二零一四年七月一日 |
| 國際財務報告準則第14號「監管遞延賬戶」 | 二零一六年一月一日 |
| 國際財務報告準則第11號「收購聯合營運權益之會計處理」— 修訂本 | 二零一六年一月一日 |
| 國際會計準則第16號及國際會計準則第38號「對可接受之折舊及攤銷方法之闡釋」— 修訂本 | 二零一六年一月一日 |
| 國際會計準則第27號「個別財務報表之權益法」 | 二零一六年一月一日 |
| 國際財務報告準則第15號「來自客戶合約的收入」 | 二零一七年一月一日 |
| 國際財務報告準則第9號「金融工具」 | 二零一八年一月一日 |

本公司董事正在評估該等新訂及經修訂／經修改準則及修訂對本集團財務報表的影響。

4. 財務風險管理

(a) 財務風險因素

- 本集團的活動使本集團承受各種不同的財務風險：市場風險(包括貨幣風險、公允價值利率風險及現金流量利率風險)、信貸風險及流動資金風險。
- 中期簡明綜合財務資料並無包括年度財務報表須提供的所有財務風險管理資料和披露事項，並應與本集團截至二零一三年十二月三十一日止年度的年度財務報表一併閱讀。
- 自年終以來風險管理部門或任何風險管理政策並無變動。

4. 財務風險管理(續)

(b) 流動資金風險

- 與年終相比，金融負債的合約未貼現現金流出量並無重大變動。

(c) 公允價值估計

本集團就按公允價值於資產負債表計量的金融工具採納國際財務報告準則第13號，該準則要求按以下公允價值計量架構，分級披露公允價值的計量：

- 相同資產或負債在活躍市場上的報價(未經調整)(第一級)。
- 直接(即價格數據)或間接(即價格產生數據)使用除第一級中報價以外的可觀察資產或負債數據(第二級)。
- 任何非基於可觀察市場數據的資產或負債數據(即不可觀察數據)(第三級)。

於二零一四年六月三十日及二零一三年十二月三十一日，本集團並無任何按公允價值計量的金融工具。

就披露目的而言，應付債券的公允價值按本集團可就類似金融工具取得的現行市場利率貼現未來合約現金流量估計。

5. 估計

編製中期財務報表要求管理層作出判斷、估計和假設，而該等判斷、估計和假設會影響會計政策的應用，以及資產與負債、收入與支出的呈報金額。實際結果可能與該等估計不同。

編製本簡明綜合中期財務資料時，管理層在應用本集團會計政策時作出的重大判斷及估計不確定性的主要來源與截至二零一三年十二月三十一日止年度的綜合財務報表所應用者相同。

6. 分部信息

主要經營決策人已獲確認為高級行政人員。高級行政人員審閱本集團的內部申報，以評估業績及分配資源。管理層已根據該等報告釐定經營分部。

高級行政人員按本公司所經營的鐵路及相關業務(「本公司業務」)所產生的營業額及經營業績考慮業務。其他分部主要包括由本集團附屬公司提供的列車餐飲服務、倉儲服務、酒店管理服務及商品銷售。

高級行政人員根據對除所得稅前溢利的計量評估經營分部的表現。提供予高級行政人員的其他資料(下文所述者除外)的計量方式與財務報表者貫徹一致。

截至二零一四年六月三十日及二零一三年六月三十日止六個月的分部業績如下：

| | 截至六月三十日止六個月 | | | | | | | |
|---------------|--------------------------|--------------------------|--------------------------|--------------------------|--------------------------|--------------------------|--------------------------|--------------------------|
| | 本公司業務 | | 所有其他分部 | | 對銷 | | 合計 | |
| | 二零一四年 人民幣千元 (未經審核) | 二零一三年 人民幣千元 (未經審核) | 二零一四年 人民幣千元 (未經審核) | 二零一三年 人民幣千元 (未經審核) | 二零一四年 人民幣千元 (未經審核) | 二零一三年 人民幣千元 (未經審核) | 二零一四年 人民幣千元 (未經審核) | 二零一三年 人民幣千元 (未經審核) |
| 分部營業額 | | | | | | | | |
| — 鐵路業務 | 6,744,927 | 7,125,707 | — | — | — | — | 6,744,927 | 7,125,707 |
| — 其他業務 | 212,645 | 280,132 | 232,313 | 220,345 | (21,755) | — | 423,203 | 500,477 |
| — 分部間營業額 | — | — | — | — | — | — | — | — |
| 總營業額 | 6,957,572 | 7,405,839 | 232,313 | 220,345 | (21,755) | — | 7,168,130 | 7,626,184 |
| 分部業績 | 427,161 | 861,273 | 8,986 | 2,658 | 1,274 | (437) | 437,421 | 863,494 |
| 財務費用 | 90,590 | 94,402 | 88 | 95 | — | — | 90,678 | 94,497 |
| 應佔聯營公司溢利/(虧損) | 1,274 | (19) | — | — | — | — | 1,274 | (19) |
| 折舊 | 706,423 | 718,747 | 3,111 | 2,216 | — | — | 709,534 | 720,963 |
| 租賃土地付款攤銷 | 9,220 | 7,501 | 460 | 460 | — | — | 9,680 | 7,961 |
| 長期待攤費用攤銷 | 6,316 | 6,179 | 159 | 101 | — | — | 6,475 | 6,280 |
| 確認/(撥回)應收款減值 | 46 | (6,010) | — | — | — | — | 46 | (6,010) |

6. 分部信息(續)

分部業績調整至期內溢利如下：

| | 截至六月三十日止六個月 | | | | | | | |
|----------------------------|--------------------------|--------------------------|--------------------------|--------------------------|--------------------------|--------------------------|--------------------------|--------------------------|
| | 本公司業務 | | 所有其他分部 | | 對銷 | | 合計 | |
| | 二零一四年 人民幣千元 (未經審核) | 二零一三年 人民幣千元 (未經審核) | 二零一四年 人民幣千元 (未經審核) | 二零一三年 人民幣千元 (未經審核) | 二零一四年 人民幣千元 (未經審核) | 二零一三年 人民幣千元 (未經審核) | 二零一四年 人民幣千元 (未經審核) | 二零一三年 人民幣千元 (未經審核) |
| 分部業績 | 427,161 | 861,273 | 8,986 | 2,658 | 1,274 | (437) | 437,421 | 863,494 |
| 所得稅支出 | (105,972) | (213,935) | (2,786) | (1,808) | — | — | (108,758) | (215,743) |
| 期內溢利 | 321,189 | 647,338 | 6,200 | 850 | 1,274 | (437) | 328,663 | 647,751 |
| 非流動資產(金融工具及 遞延稅項資產除外)增加 | 414,758 | 207,913 | 1,345 | 10,004 | — | — | 416,103 | 217,917 |

本集團於中國註冊。本集團的所有營業額均產生自中國，而總資產亦位於中國。

| | 本公司業務 | | 所有其他分部 | | 對銷 | | 合計 | |
|----------------------|--|---|--|---|--|---|--|---|
| | 於 二零一四年 六月 三十日 人民幣千元 (未經審核) | 於 二零一三年 十二月 三十一日 人民幣千元 (經審核) | 於 二零一四年 六月 三十日 人民幣千元 (未經審核) | 於 二零一三年 十二月 三十一日 人民幣千元 (經審核) | 於 二零一四年 六月 三十日 人民幣千元 (未經審核) | 於 二零一三年 十二月 三十一日 人民幣千元 (經審核) | 於 二零一四年 六月 三十日 人民幣千元 (未經審核) | 於 二零一三年 十二月 三十一日 人民幣千元 (經審核) |
| | 總分部資產 | 33,466,446 | 33,183,049 | 254,172 | 221,612 | (209,980) | (172,672) | 33,510,638 |
| 總分部資產包括： 在聯營公司的投資 | 143,328 | 142,054 | — | — | — | — | 143,328 | 142,054 |
| 總分部負債 | 7,073,229 | 6,544,338 | 131,808 | 105,449 | (150,744) | (112,163) | 7,054,293 | 6,537,624 |

營業額約人民幣758,348,000元(截至二零一三年六月三十日止六個月：人民幣812,615,000元)來自廣州鐵路集團及其附屬公司。此等營業額乃由於本公司業務所致。此外，並無來自單一外部客戶的營業額超過總營業額的10%。

7. 固定資產及在建工程

| | 截至六月三十日止六個月 | |
|----------------|--------------------------|--------------------------|
| | 二零一四年 人民幣千元 (未經審核) | 二零一三年 人民幣千元 (未經審核) |
| 於一月一日的期初淨賬面價值 | 24,846,003 | 25,203,776 |
| 增加 | 405,688 | 203,255 |
| 出售 | (143,735) | (122,193) |
| 折舊 | (709,534) | (720,963) |
| 於六月三十日的期終淨賬面價值 | 24,398,422 | 24,563,875 |

於二零一四年六月三十日，本集團尚未取得其總賬面價值約人民幣1,745,528,000元(二零一三年十二月三十一日：人民幣1,703,324,000元)的若干樓宇的所有權證。經諮詢本公司的法律顧問意見後，本公司董事認為本集團申領該等房屋的所有權證應無法律限制，且應不會導致對本集團營運造成重大不利衝擊。

於二零一四年六月三十日，本集團淨賬面價值總額約人民幣78,201,000元(二零一三年十二月三十一日：人民幣76,164,000元)的固定資產已全數折舊但仍在使用中。

8. 應收賬款

| | 於 二零一四年 六月三十日 人民幣千元 (未經審核) | 於 二零一三年 十二月三十一日 人民幣千元 (經審核) |
|--------------|--|---|
| 應收賬款 | 2,160,426 | 1,561,109 |
| 包括：應收關聯公司的款項 | 626,273 | 326,826 |
| 減：呆賬準備 | (6,241) | (6,195) |
| | 2,154,185 | 1,554,914 |

8. 應收賬款(續)

客運服務通常均以現金進行交易。本集團不會與其貨運服務客戶協定正式合約信貸條款，惟應收賬款通常於少於一年的期間內清算。未償還應收賬款的賬齡分析如下：

| | 於 二零一四年 六月三十日 人民幣千元 (未經審核) | 於 二零一三年 十二月三十一日 人民幣千元 (經審核) |
|-------|--|---|
| 一年以內 | 1,557,661 | 1,460,387 |
| 一年至兩年 | 561,391 | 56,284 |
| 兩年至三年 | 23,746 | 27,235 |
| 三年以上 | 17,628 | 17,203 |
| | 2,160,426 | 1,561,109 |

9. 股本

於二零一四年六月三十日及二零一三年十二月三十一日，普通股總數為7,083,537,000股股份，票面值為每股人民幣1.00元：

| | 二零一四年 六月三十日及 二零一三年 十二月三十一日 人民幣千元 |
|------|--|
| 上市股份 | |
| — H股 | 1,431,300 |
| — A股 | 5,652,237 |
| | 7,083,537 |

期內，法定、已發行及繳足股本並無變動。

10. 員工福利責任

| | 於 二零一四年 六月三十日 人民幣千元 (未經審核) | 於 二零一三年 十二月三十一日 人民幣千元 (經審核) |
|---------------------|--|---|
| 退休福利責任 | 84,052 | 113,733 |
| 減：計入預提費用及其他應付款的即期部分 | (63,100) | (105,824) |
| | 20,952 | 7,909 |

| | 截至六月三十日止六個月 二零一四年 人民幣千元 (未經審核) | 二零一三年 人民幣千元 (未經審核) |
|--------|---|--------------------------|
| 於一月一日 | 113,733 | 229,966 |
| 增加 | 32,410 | — |
| 權益撥回 | 2,297 | 4,563 |
| 付款 | (64,388) | (59,516) |
| 於六月三十日 | 84,052 | 175,013 |

根據本集團於二零零六年實施的解僱計劃，符合若干指定準則而接受自願離職的選定員工會獲提供提早退休福利，直至他們屆滿法定退休年齡。該安排須獲得本集團管理層特別批准。

由於在二零零七年收購羊城鐵路業務，故本集團亦已承擔與經營羊城鐵路業務有關的若干退休及終止受僱福利責任。此等責任主要包括與上述者類似的解僱終止受僱福利，以及支付收購前退休僱員退休後醫療保險保費的責任。

該等責任已由本集團提供，金額相等於總預期福利支出。倘責任並非於十二個月內到期，則應付責任會按稅前比率進行貼現，該比率反映管理層對貨幣時間價值及特定責任風險的現行市場評估（貼現率乃參考中國優質投資於結算日的市場回報釐定）。

11. 應付賬款

根據合同約定的支付日期的應付賬款賬齡分析如下：

| | 於 二零一四年 六月三十日 人民幣千元 (未經審核) | 於 二零一三年 十二月三十一日 人民幣千元 (經審核) |
|-------|--|---|
| 一年以內 | 1,162,934 | 844,450 |
| 一年至兩年 | 32,686 | 71,241 |
| 兩年至三年 | 17,687 | 14,232 |
| 三年以上 | 19,304 | 10,122 |
| | 1,232,611 | 940,045 |

12. 應付債券的即期部分

| | 於 二零一四年 一月一日 人民幣千元 (經審核) | 增加 人民幣千元 | 攤薄 人民幣千元 | 於 二零一四年 六月三十日 人民幣千元 (未經審核) |
|-------------|--------------------------------------|-------------|--------------|--|
| 09廣深鐵MTN1債券 | 3,492,723 | — | 3,639 | 3,496,362 |

本公司於二零零九年十二月十七日以面值人民幣3,500,000,000元發行3,500,000,000份中期債券。債券將按其面值人民幣3,500,000,000元於發行日期起計五年後到期及按年利率4.79%計息。

於發行日期，債券於扣除發行成本約人民幣34,524,000元後按本金額的殘值確認。債券其後使用平均實際年利率5.018%按經攤銷成本列賬。

應付債券的公允價值與其賬面價值相若。

由於債券於一年內到期，故已於二零一四年六月三十日及二零一三年十二月三十一日重新分類至流動負債。

13. 經營溢利

以下性質、規模或發生次數異常的項目已自期內經營溢利扣除：

| | 截至六月三十日止六個月 | |
|-----------------------------------|---------------------------------|--------------------------|
| | 二零一四年 人民幣千元 (未經審核) | 二零一三年 人民幣千元 (未經審核) |
| 出售固定資產的虧損 — 淨額 (確認) / 撥回應收款項減值 | (102,009) (46) | (94,268) 6,010 |

14. 所得稅支出

於本期間的稅項費用分析如下：

| | 截至六月三十日止六個月 | |
|-------|--------------------------|--------------------------|
| | 二零一四年 人民幣千元 (未經審核) | 二零一三年 人民幣千元 (未經審核) |
| 即期所得稅 | 98,475 | 203,835 |
| 遞延所得稅 | 10,283 | 11,908 |
| | 108,758 | 215,743 |

15. 每股溢利

基本每股溢利乃按股東應佔截至二零一四年六月三十日止六個月純利人民幣328,720,000元(二零一三年：人民幣649,077,000元)除以期內已發行普通股的加權平均數7,083,537,000股(二零一三年：7,083,537,000股)計算。期末並無具有攤薄性的潛在普通股，故攤薄每股溢利金額與每股基本溢利金額相同。

16. 分配至儲備及建議股利

截至二零一四年六月三十日止六個月，本公司並未自未分配溢利中提取法定公積金。

董事會於二零一四年三月宣派截至二零一三年十二月三十一日止年度的股利每股人民幣0.08元，共計人民幣566,682,960元(二零一三年：人民幣566,682,960元)，並且已在二零一四年五月二十九日舉行的股東周年大會上獲得股東批准。

董事會於二零一四年八月二十一日不建議派發截至二零一四年六月三十日止六個月的中期股利(二零一三年：無)。

17. 承擔

(a) 經營租賃承擔

就收購羊城鐵路業務而言，本公司與廣鐵集團於二零零四年十一月十五日就租賃所收購羊城鐵路業務資產所在土地的相關土地使用權簽訂了一項協議。該協議於二零零七年一月一日收購完成後生效，租賃期為20年，若本集團需要可續簽。根據該協議的條款，有關租金將每年由雙方協商確定，最高數額不得超過每年人民幣74,000,000元。截至二零一四年六月三十日止六個月，已付及應付相關租金為人民幣26,981,000元(二零一三年：人民幣28,000,000元)。

(b) 資本性承擔

於二零一四年六月三十日，本集團已批准但未訂約及已訂約但未準備的資本性承擔如下：

| | 於 二零一四年 六月三十日 人民幣千元 (未經審核) | 於 二零一三年 十二月三十一日 人民幣千元 (經審核) |
|---------|--|---|
| 已批准但未訂約 | 1,063,457 | 1,305,943 |
| 已訂約但未準備 | 202,318 | 150,677 |

大部分該等承擔與火車站改革或本公司現有鐵路路線的相關設施有關。有關資金將以本身的經營業務現金流入及銀行融資撥付。

18. 業務合併

於二零一四年六月一日，本公司訂立協議以收購廣州鐵路集團的附屬公司廣州鐵路集團廣州鐵路經濟技術開發總公司（「廣鐵經開公司」）的貨運服務及相關資產。

廣鐵經開公司的採購代價約為人民幣 122,390,000 元。

於二零一四年六月一日，廣鐵經開公司的資產及經營控制權已轉讓予本公司，因此，本公司董事釐定收購的生效日期為二零一四年六月一日。上述實體的經營業績已由二零一四年六月一日起計入本集團的綜合全面收益表。

下表概述支付予廣鐵經開公司的代價、於收購日期所收購資產及所承擔負債的公允價值：

| | 廣鐵經開公司 人民幣千元 |
|-----------------------|-----------------|
| 已付現金代價 | — |
| 應付現金代價 | 122,390 |
| 代價總額 | 122,390 |
| 所收購可識別資產及所承擔負債的已確認金額： | |
| 應收賬款及其他應收款 | 7,092 |
| 存貨 | 90 |
| 其他流動資產 | 759 |
| 物業、廠房及設備 | 152,046 |
| 在建工程 | 1,665 |
| 應付賬款 | (1,771) |
| 預提費用及其他應付款 | (13,432) |
| 員工福利責任 | (24,059) |
| 可識別資產淨值總額 | 122,390 |
| 商譽 | — |

18. 業務合併(續)

於二零一四年六月三十日，並無就上述業務合併支付現金代價。

本集團已支付有關貨運業務的餘下代價人民幣79,897,000元，並於二零一三年收購中鐵集裝箱運輸有限責任公司大朗辦理站的相關資產。

19. 關聯公司交易

就財務和經營決策而言，如果一方有能力直接或間接控制另一方或對另一方施加重大影響，則將其稱為關聯公司。

(a) 截至二零一四年六月三十日止六個月，本集團有如下與關聯公司進行的重大交易：

| | 截至六月三十日止六個月 | |
|--|--------------------------|--------------------------|
| | 二零一四年 人民幣千元 (未經審核) | 二零一三年 人民幣千元 (未經審核) |
| <i>提供服務及銷售貨物</i> | | |
| <i>運輸相關服務</i> | | |
| 向廣鐵集團及其附屬公司提供列車運輸服務(i) | 68,277 | 155,921 |
| 廣鐵集團及其附屬公司提供列車運輸服務(ii) | 559,862 | 655,424 |
| 中鐵總就向廣鐵集團及其附屬公司提供路網清算及相關服務收取的收入向廣鐵集團附屬公司提供鐵路經營服務的收入(iii) | 127,595 | — |
| | 755,734 | 811,345 |
| <i>其他服務</i> | | |
| 向廣鐵集團及其附屬公司銷售存料及供應品(v) | 2,034 | 1,270 |
| 向廣鐵集團及其附屬公司提供公寓租賃服務(iv) | 580 | — |
| | 2,614 | 1,270 |

19. 關聯公司交易 (續)

(a) 截至二零一四年六月三十日止六個月，本集團有如下與關聯公司進行的重大交易：(續)

| | 截至六月三十日止六個月 | |
|---|--------------------------|--------------------------|
| | 二零一四年 人民幣千元 (未經審核) | 二零一三年 人民幣千元 (未經審核) |
| 接受服務及採購 | | |
| 運輸相關服務 | | |
| 廣鐵集團及其附屬公司提供列車運輸服務 (ii) | 314,011 | 345,478 |
| 由廣鐵集團及其附屬公司提供建設服務 (ii) | 716,085 | 809,975 |
| 向廣鐵集團就租賃土地使用權支付的經營租賃租金 (附註 17) | 26,981 | 28,000 |
| | 1,057,077 | 1,183,453 |
| 其他服務 | | |
| 廣深實業及羊城鐵路提供的社會服務(職工住房及公安 服務及其他附屬服務等) (iii) | 28,526 | 34,410 |
| 由廣鐵集團及其附屬公司提供維修及保養服務 (iv) | 136,061 | 127,880 |
| 向廣鐵集團及其附屬公司購入存料及供應品 (vi) | 149,247 | 262,243 |
| 由廣鐵集團及其附屬公司提供建設服務 (vii) | 21,312 | 44,038 |
| 其他 | — | 12,889 |
| | 335,146 | 481,460 |

19. 關聯公司交易(續)

(a) 截至二零一四年六月三十日止六個月，本集團有如下與關聯公司進行的重大交易(續)：

- (i) 該等服務費用按照中鐵總制定價格，或按照訂約雙方經參考全成本協商釐定。
- (ii) 該等收入／費用由中鐵總根據其適用於全國的標準費用釐定。
- (iii) 該等服務費用根據以成本加利潤釐定的合約價格徵收，並經訂約雙方明確協定。
- (iv) 該等服務費用按照訂約雙方經參考全成本協商釐定。
- (v) 該等價格按照訂約雙方經參考全成本協商釐定。
- (vi) 該等價格按照訂約雙方經參考採購成本加管理費(介乎0.3%至5%)協商釐定。
- (vii) 以國家鐵路工程配額預算釐定。

(b) 截至二零一四年六月三十日止六個月，已付及應付本集團董事及監事(即主要管理人員)的酬金為人民幣1,341,313元(二零一三年：人民幣1,157,215元)。

19. 關聯公司交易(續)

(c) 於二零一四年六月三十日，本集團與關聯公司的重大往來款項結餘如下：

| | 於 二零一四年 六月三十日 人民幣千元 (未經審核) | 於 二零一三年 十二月三十一日 人民幣千元 (經審核) |
|-----------------|--|---|
| 應收賬項 | 626,273 | 326,826 |
| — 廣鐵集團(i) | 404,996 | 196,439 |
| — 廣鐵集團附屬公司(i) | 221,277 | 130,387 |
| 預付款及其他應收款 | 86,694 | 88,735 |
| — 廣鐵集團 | 5,374 | 40,170 |
| — 廣鐵集團附屬公司 | 76,797 | 44,166 |
| — 聯營公司 | 16,835 | 16,711 |
| 減：減值準備(v) | (12,312) | (12,312) |
| 固定資產及在建工程預付款 | 3,012 | 1,092 |
| — 廣鐵集團 | 1,092 | 1,092 |
| — 廣鐵集團附屬公司 | 1,920 | — |
| 應付賬款 | 388,790 | 273,146 |
| — 廣鐵集團(i) | 29,667 | 34,137 |
| — 廣鐵集團附屬公司(ii) | 353,430 | 237,847 |
| — 聯營公司 | 5,693 | 1,162 |
| 固定資產及在建工程應付款 | 165,035 | 174,522 |
| — 廣鐵集團 | 6,240 | 3,859 |
| — 廣鐵集團附屬公司 | 73,726 | 131,170 |
| — 聯營公司 | 85,069 | 39,493 |
| 預提費用及其他應付款 | 31,630 | 50,298 |
| — 廣鐵集團 | 4,529 | 1,179 |
| — 廣鐵集團附屬公司(iii) | 22,174 | 43,963 |
| — 聯營公司(iv) | 4,927 | 5,156 |
| 應付股利 | 210,356 | — |
| — 廣鐵集團 | 210,356 | — |

19. 關聯公司交易(續)

(c) 於二零一四年六月三十日，本集團與關聯公司的重大往來款項結餘如下(續)：

- (i) 應收／應付廣鐵集團、廣鐵集團附屬公司的日常交易結餘，主要為於中國境內與該等關聯公司共同提供客運及貨運運輸業務而產生的應付及應收服務費用及收費結餘。
- (ii) 應付廣鐵集團附屬公司的應付賬款，主要為根據本集團與該等關聯公司訂立的多份服務協議購買存料及提供其他服務的未清算費用所產生的應付款。
- (iii) 應付廣鐵集團附屬公司的其他應付款主要為就建築項目收取的履約保證金及已收車票代理的按金。
- (iv) 應付聯營公司的其他應付款主要為聯營公司經營建築項目收取的履約保證金。
- (v) 就應收增城荔華的結餘計提減值虧損準備，該結餘乃由過往年度結轉。

於二零一四年六月三十日，上述與關聯公司的往來款項結餘均無抵押、不計息及須於要求時繳還。

(d) 承擔

於二零一四年六月三十日，本集團與關聯公司有以下已訂約但未準備的承擔：

(i) 接受服務

| | 於 二零一四年 六月三十日 人民幣千元 | 於 二零一三年 十二月三十一日 人民幣千元 |
|------------|------------------------------|--------------------------------|
| 廣鐵集團及其附屬公司 | 26,357 | 26,109 |

19. 關聯公司交易(續)

(d) 承擔(續)

(ii) 經營租賃租金

| | 於 二零一四年 六月三十日 人民幣千元 | 於 二零一三年 十二月三十一日 人民幣千元 |
|------|------------------------------|--------------------------------|
| 廣鐵集團 | 925,000 | 962,000 |

20. 與中鐵總及其他鐵路公司交易

於二零一三年三月十四日，根據已通過的「國務院機構改革和職能轉變方案」及「國務院關於組建中國鐵路總公司有關問題的批復」(「批復」)，廣州鐵路集團原控制實體鐵道部被撤銷。根據批復，鐵道部的行政職能將劃轉入交通部和新組建的國家鐵路局，而企業職能和所有相關資產、負債及人力資源則劃轉入中國鐵路總公司(「中鐵總」)。因此，原鐵道部全資控制的廣州鐵路集團股本權益將劃轉至中鐵總。劃轉一經完成，本公司最大股東的實際控制實體將變更為中鐵總。於本會計期間，儘管劃轉尚未完成，惟經考慮會計準則的要求後，本集團與中鐵總及其附屬公司(原鐵道部全資控制)(「中鐵總集團」)的交易已予披露。為了方便使用者全面了解本公司的業務交易，本公司披露二零一四年及二零一三年與中鐵總集團進行的此等交易。除另有指明者外，下文所披露的交易不包括附註19所披露與廣州鐵路集團及其附屬公司的交易。

本公司與鐵道部及其他由鐵道部擁有及控制的鐵路公司合作，以於中國境內經營若干長途客運及貨運運輸業務。該等長途客運及貨運運輸業務所產生的收入由鐵路部根據其清算系統收取及清算。使用其他鐵路公司提供的鐵路路線及服務的費用亦為按鐵道部指導支付及由鐵道部以其系統清算。自二零一三年三月起，原鐵道部承擔的收入收取、處理及分配職能已劃轉給中鐵總承擔。於二零一四年六月三十日，合作模式及定價模式沒有改變。

20. 與中鐵總及其他鐵路公司交易 (續)

(a) 除於財務報表其他附註所披露者外，期內，本集團已與中鐵總集團進行以下重大交易：

| | 截至六月三十日止六個月 | |
|--------------------------|--------------------------|--------------------------|
| | 二零一四年 人民幣千元 (未經審核) | 二零一三年 人民幣千元 (未經審核) |
| 提供服務及銷售貨品 | | |
| 運輸相關服務 | | |
| 向中鐵總集團提供列車運輸服務 (i) | 14,510 | 21,956 |
| 中鐵總就向中鐵總集團提供服務收取的收入 (ii) | 867,395 | 1,151,906 |
| 向中鐵總集團提供鐵路經營服務的收入 (vi) | 497,966 | 436,920 |
| | 1,379,871 | 1,610,782 |
| 其他服務 | | |
| 向中鐵總集團提供貨車維修服務 (ii) | 111,842 | 123,710 |
| 向中鐵總集團銷售存料及供應品 (vii) | 24,891 | 35,378 |
| 向中鐵總集團提供租賃服務 (iii) | 505 | 318 |
| | 137,238 | 159,406 |
| 接受服務及採購貨品 | | |
| 運輸相關服務 | | |
| 中鐵總集團提供列車運輸服務 (i) | 180,273 | 122,409 |
| 中鐵總集團提供服務清算的成本 (ii) | 621,706 | 742,830 |
| | 801,979 | 865,239 |
| 其他服務 | | |
| 中鐵總集團提供維修及保養服務 (iii) | — | 19,913 |
| 向中鐵總集團採購存料及供應品 (iv) | 33,057 | 42,429 |
| | 33,057 | 62,342 |

20. 與中鐵總及其他鐵路公司交易(續)

(a) 除於財務報表其他附註所披露者外，期內，本集團已與中鐵總集團進行以下重大交易(續)：

- (i) 該等服務費用按照中鐵總制定價格，或按照訂約雙方經參考全成本協商釐定。
- (ii) 該等收入／費用由中鐵總根據其適用於全國的標準費用釐定。
- (iii) 該等服務費用按照訂約雙方經參考全成本協商釐定。
- (iv) 該等價格按照訂約雙方經參考採購成本加管理費(介乎0.3%至5%)協商釐定。
- (v) 以國家鐵路工程配額預算釐定。
- (vi) 該等服務費用根據以成本加利潤釐定的合約價格徵收，並經訂約雙方明確協定。
- (vii) 該等價格按照訂約雙方經參考全成本協商釐定。

(b) 通過中鐵總收取及清算的收入：

| | 截至六月三十日止六個月 | |
|---------|--------------------------|--------------------------|
| | 二零一四年 人民幣千元 (未經審核) | 二零一三年 人民幣千元 (未經審核) |
| — 客運 | 3,380,046 | 3,887,099 |
| — 貨運 | 437,567 | 337,548 |
| — 行李及包裹 | 62,171 | — |
| | 3,879,784 | 4,224,647 |

本公司與中鐵總及其他由中鐵總擁有及控制的鐵路公司合作，以於中國境內經營若干長途客運及貨運運輸業務。該等長途客運及貨運運輸業務所產生的收入由中鐵總集團通過其清算系統代表本集團收取及清算。

20. 與中鐵總及其他鐵路公司交易(續)

(c) 應收／應付中鐵總集團的結餘：

於二零一四年六月三十日及二零一三年十二月三十一日，本集團與中鐵總及其附屬公司的重大往來款項結餘如下：

| | 於二零一四 年六月三十日 人民幣千元 (未經審核) | 於二零一三年 十二月三十一日 人民幣千元 (經審核) |
|-------------|------------------------------------|-------------------------------------|
| 應收中鐵總集團款項 | | |
| — 應收賬款 | 856,893 | 667,800 |
| — 預付款及其他應收款 | 7,560 | 1,452 |
| 應付中鐵總集團款項 | | |
| — 應付賬款 | 83,228 | 150,292 |
| — 其他應付款 | 284 | 321 |

21. 期後事項

除財務報表附註已披露者外，本集團並無其他重大期後事項。

第九節

備查文件目錄

備查文件包括：

- (一) 載有法定代表人、主管會計工作負責人、會計機構負責人簽名並蓋章的財務報表；
- (二) 報告期內在《中國證券報》、《證券時報》、《上海證券報》、《證券日報》上公開披露過的所有公司文件的正本及公告的原稿；
- (三) 在香港證券市場公布的半年度報告。

文件存放地點：公司董事會秘書處

廣深鐵路股份有限公司
董事長：李文新

2014年8月21日