



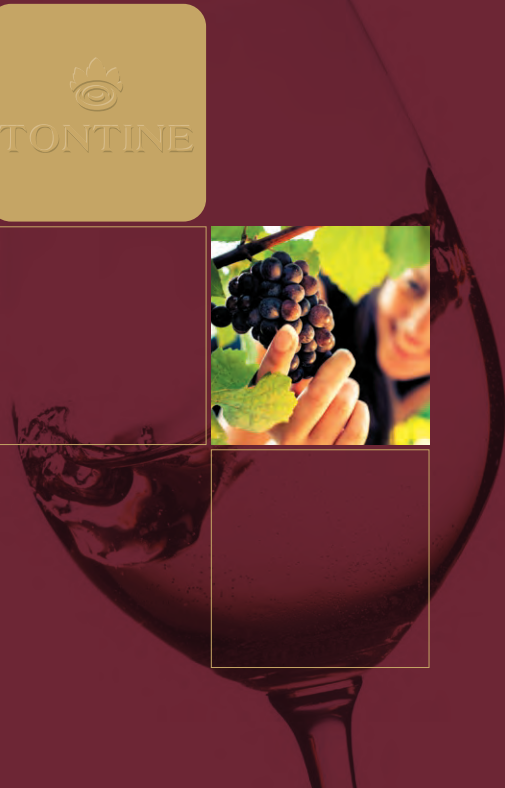
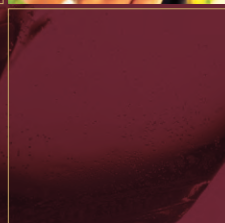
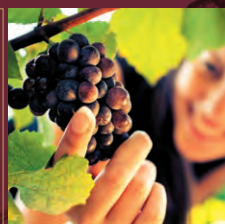
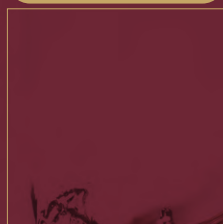
TONTINE

China Tontine Wines Group Limited

中國通天酒業集團有限公司

(於百慕達註冊成立的有限公司)

股份代號：389



本期間 大事紀要



集團主要通過
電視商業廣告及廣告牌
實施其廣告策略。



集團舉辦銷售及
市場營銷峰會，
並推廣集團產品。



目錄

財務概覽	2
公司資料	4
管理層討論及分析	6
企業管治及其他資料	17
簡明綜合損益及其他全面收益表	21
簡明綜合財務狀況表	22
簡明綜合權益變動表	23
簡明綜合現金流量表	24
簡明綜合財務報表附註	25





財務概覽

截至六月三十日止六個月

	二零一四年 人民幣千元 (未經審核)	二零一三年 人民幣千元 (未經審核)
盈利能力數據		
收益	140,801	68,559
毛利(虧)	17,037	(765)
本公司擁有人應佔期內虧損及全面開支總額	(131,754)	(85,558)
每股虧損		
— 基本(人民幣分)	(6.5)	(4.3)
— 攤薄(人民幣分)	(6.5)	(4.3)

截至六月三十日止六個月

	二零一四年 (未經審核)	二零一三年 (未經審核)
盈利能力比率		
毛利(虧)率	12.1%	(1.1%)
淨虧損率(附註1)	(93.6%)	(124.8%)
實際稅率	—	—
權益回報率(附註2)	(10.3%)	(4.7%)
資產回報率(附註3)	(8.6%)	(4.5%)
營運比率(佔收益百分比)		
廣告及推廣開支	59.7%	88.0%
員工成本	9.9%	12.5%

附註:

1. 淨虧損率相等於本公司擁有人應佔期內虧損及全面開支總額除以收益。
2. 權益回報率相等於本公司擁有人應佔期內虧損及全面開支總額除以各期間開始時及各期間完結時本公司擁有人應佔權益的平均結餘計算。
3. 資產回報率相等於本公司擁有人應佔期內虧損及全面開支總額除以各期間開始時及各期間完結時資產總額的平均結餘計算。



財務概覽

資產、負債及權益數據

	於二零一四年 六月三十日 人民幣千元 (未經審核)	於二零一三年 十二月三十一日 人民幣千元 (經審核)
非流動資產	726,811	714,375
流動資產	744,920	876,871
流動負債	88,731	71,135
非流動負債	22,549	23,015
本公司擁有人應佔權益	1,215,948	1,347,702
非控股權益	144,503	149,394

其他主要財務比率及數據

	於二零一四年 六月三十日 (未經審核)	於二零一三年 十二月三十一日 (經審核)
流動比率 (附註4)	8.4	12.3
速動比率 (附註5)	5.8	8.7
每股資產淨值 (人民幣元) (附註6)	0.6	0.7
存貨週轉日數 (日) (附註7)	416	391
貿易應收賬款週轉日數 (日) (附註8)	67	142
貿易應付賬款週轉日數 (日) (附註9)	39	16

附註：

- 流動比率等於各期間／年度終的流動資產除以流動負債。
- 速動比率等於各期間／年度終的流動資產減存貨再除以流動負債。
- 每股資產淨值是以資產淨值除以期間／年度內的加權平均股數計算。
- 存貨週轉日數為有關財政期間期初及期終存貨結餘平均數除以銷售成本 (不包括消費稅及其他稅項) 再乘以181日 (就截至二零一四年六月三十日止六個月而言) 及365日 (就截至二零一三年十二月三十一日止年度而言) 計算。
- 貿易應收賬款週轉日數為有關財政期間期初及期終貿易應收賬款結餘平均數除以收益再乘以181日 (就截至二零一四年六月三十日止六個月而言) 及365日 (就截至二零一三年十二月三十一日止年度而言) 計算。
- 貿易應付賬款週轉日數為有關財政期間期初及期終貿易應付賬款結餘平均數除以銷售成本 (不包括消費稅及其他稅項) 再乘以181日 (就截至二零一四年六月三十日止六個月而言) 及365日 (就截至二零一三年十二月三十一日止年度而言) 計算。
- 本公司截至二零一三年十二月三十一日止年度的財務數據及於二零一三年十二月三十一日的綜合財務狀況資料摘錄自本公司於二零一四年三月二十四日刊發的年報。



公司資料

執行董事

王光遠先生
張和彬先生
王麗娟女士

獨立非執行董事

薛偉健先生
黎志強先生
李常高先生

公司秘書

岑志勤先生 · CISA, FCCA

審核委員會

薛偉健先生 (主席)
黎志強先生
李常高先生

薪酬委員會

薛偉健先生 (主席)
黎志強先生
李常高先生

提名委員會

黎志強先生 (主席)
王光遠先生
李常高先生

授權代表

王光遠先生
岑志勤先生

註冊辦事處

Clarendon House
2 Church Street
Hamilton HM 11
Bermuda

香港主要營業地點

香港
中環干諾道中168-200號
信德中心西翼
36樓3612室

中國總辦事處

中國
吉林省
通化縣
團結路2199號

主要股份過戶登記處

MUFG Fund Services (Bermuda) Limited
The Belvedere Building,
69 Pitts Bay Road,
Pembroke HM 08
Bermuda

香港股份過戶登記分處

卓佳證券登記有限公司
香港
皇后大道東183號
合和中心
22樓



公司資料

法律顧問

有關香港法律

趙不渝馬國強律師事務所
香港
康樂廣場1號
怡和大廈40樓

有關百慕達法律

Conyers Dill & Pearman
Clarendon House
2 Church Street
Hamilton HM 11
Bermuda

有關中國法律

競天公誠律師事務所
中國
北京市
朝陽區建國路77號
華貿中心3號寫字樓34層
郵編：100025

核數師

德勤•關黃陳方會計師行
執業會計師
香港
金鐘道88號
太古廣場一期35樓

主要往來銀行

中國銀行(香港)有限公司
中銀大廈分行
香港
花園道1號

中國農業銀行
通化縣支行
中國
吉林省
通化縣快大茂鎮
長徵路679號

投資者關係顧問

縱橫財經公關顧問(中國)有限公司

公司網站

<http://www.tontine-wines.com.hk>
(網站內的資料並非本中期報告的一部份)

股份資料

上市日期：二零零九年十一月十九日
股份名稱：通天酒業
截至二零一四年六月三十日之
已發行股份數目：2,013,018,000股
每手買賣單位：2,000股

股份代號

389

財政年度結算日

十二月三十一日



管理層討論及分析

業績

中國通天酒業集團有限公司（「本公司」）董事（「董事」）會（「董事會」）欣然公佈本公司及其附屬公司（「本集團」）於截至二零一四年六月三十日止六個月（「本期間」）之未經審核中期業績。

於本期間內，本集團錄得收入約人民幣140,800,000元（二零一三年：人民幣68,600,000元），較去年同期增加約105.3%，本公司擁有人應佔本集團期內虧損及全面開支總額增加約54.0%至約人民幣131,800,000元（二零一三年：人民幣85,600,000元）。

按本期間已發行股份加權平均數計，本公司於本期間的每股基本虧損約為人民幣6.5分（二零一三年：人民幣4.3分）。

業務回顧

二零一四年對中國葡萄酒行業而言仍是極具挑戰的一年。中國經濟增長的策略性放緩致使國內消費出現結構性變化，加上政府推出厲行節約的政策，本期間內國內高端零售市場持續受到影響。因此，高端葡萄酒行業的發展繼續處於深度調整期，即使在中國春節等傳統旺季，銷量亦未能得以拉動。葡萄酒行業（尤其高端葡萄酒版塊）的深度調整及葡萄酒消費模式的快速轉變，不僅對葡萄酒經銷行業造成巨大衝擊，亦為本集團於本期間內的銷售業績帶來重大不利影響。

雖然葡萄酒市場的急速遇冷為行業帶來空前的挑戰，但卻促使整個葡萄酒行業的發展漸趨理性。大眾及商業消費逐漸取代政府消費，成為葡萄酒市場的主要支柱。大眾化的中低端葡萄酒市場展現出相當的發展潛力，並逐漸成為推動葡萄酒行業長期發展的主要動力。

針對目前葡萄酒市場的調整，本集團一方面積極實施多元化策略，重點發展具有較高的消費者認知度及質量保證的中低端產品，以擴大在大眾及商業消費市場的市場份額。另一方面，本集團亦精簡其於進入三、四線城市的現有渠道，以支持其中低端產品的銷售策略。董事會認為，本集團在提升其產品利潤率方面的努力及積極措施預期仍需時日方能顯效。



管理層討論及分析

銷售和分銷網絡

本集團將絕大部份產品出售予經銷商，而經銷商會將我們的葡萄酒產品分銷和出售予第三方零售商，包括超市、煙酒專賣店以及餐廳和酒店餐廳等餐飲店，而該等經銷商本身亦直接向最終消費者及其他代理經銷商分銷及出售產品。

本集團一般在指定地區內甄選經銷商分銷葡萄酒產品。甄選因素包括經濟實力、在本集團目標市場的销售網絡、產品知識、互惠商譽和共同目標、良好的往績記錄及成功的消費品分銷經驗，以及高水平的道德誠信、信譽以及社會地位。

本集團定期審閱其銷售及分銷網絡內的經銷商表現。於二零一四年六月三十日，本集團通過分佈於中華人民共和國（「中國」）22個省、3個自治區和4個直轄市的145名經銷商（包括烟台白洋河釀酒有限公司（「烟台白洋河」），繼二零一三年十二月完成收購事項後，本集團成為擁有其60%股權之股東）的84名經銷商）出售其產品。所有經銷商均為獨立第三方，普遍從事葡萄酒產品的分銷和销售業務。

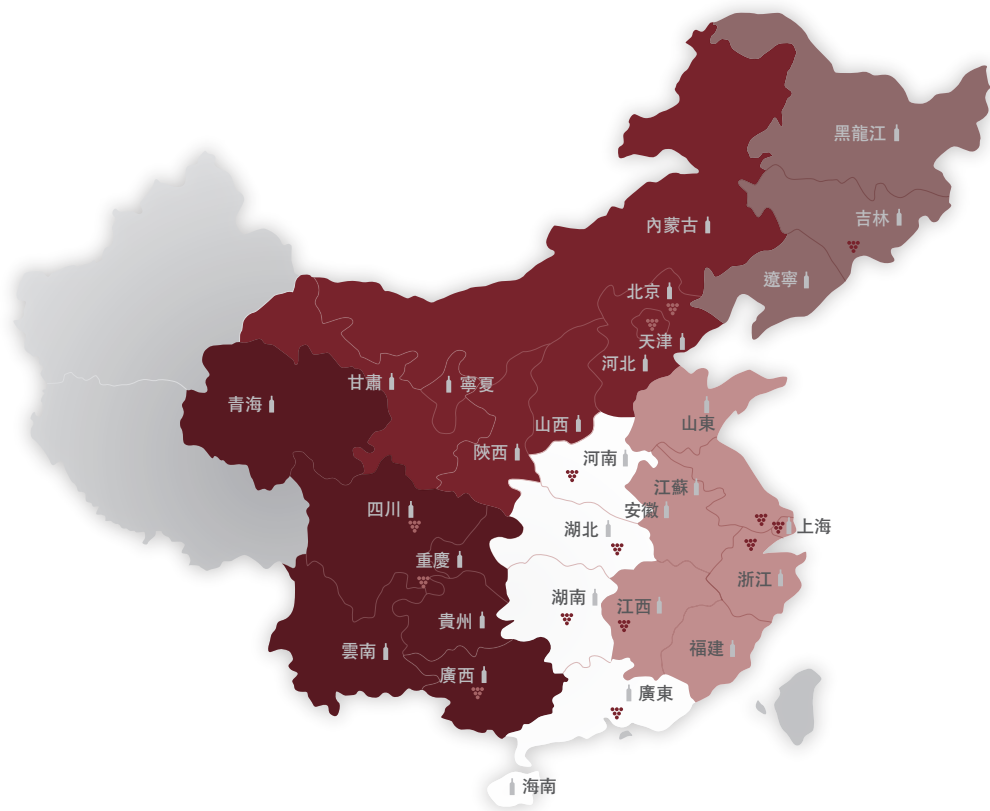
本集團與各選定的經銷商訂立為期一年的標準經銷協議，並在現有經銷協議屆滿時與訂約各方磋商，磋商成功後本集團會每年與經銷商重續有關協議。為方便和協助經銷商對本集團產品進行市場推廣和銷售，本集團承擔付運成本，並主要通過電視商業廣告及廣告牌實施其廣告策略，側重宣傳適量飲用葡萄酒有助身體健康，以期建立消費者忠誠度及提高本公司產品的受歡迎程度。

本集團並無任何分銷網絡的擁有權或管理控制權。為監督該等經銷商，本集團會分派銷售經理與經銷商密切合作，以監管其表現並獲得有關本集團產品的市場反饋資料。此外，本集團每年對我們經銷商的表現進行評估，考慮經銷商的销售網絡、推廣措施、信譽及存貨累積，以確定本集團是否會與彼等續訂經銷協議。



管理層討論及分析

以下地圖說明截至二零一四年六月三十日本集團在中國的分銷網絡：



附註：

1. 東北地區包括黑龍江省、吉林省及遼寧省。
2. 華北地區包括甘肅省、河北省、陝西省、山西省、內蒙古自治區、寧夏回族自治區、北京市及天津市。
3. 華東地區包括安徽省、福建省、江蘇省、江西省、山東省、浙江省及上海市。
4. 中南地區包括廣東省、海南省、河南省、湖北省及湖南省。
5. 西南地區包括貴州省、青海省、四川省、雲南省、廣西壯族自治區及重慶市。
6. 分銷網絡。
7. 位於安吉、北京、承德、成都、登封、杭州、吉安、瀘州、南寧、上海、通化、武漢、湘潭及增城的通天專賣店。



管理層討論及分析

下表按於中國銷售地區細分本期間的本集團收入：

	截至六月三十日止六個月			
	二零一四年 人民幣千元	%	二零一三年 人民幣千元	%
東北地區 (請參考上文附註1)	16,490	11.7	11,914	17.4
華北地區 (請參考上文附註2)	29,316	20.8	14,282	20.8
華東地區 (請參考上文附註3)	45,204	32.1	18,756	27.4
中南地區 (請參考上文附註4)	22,256	15.8	11,596	16.9
西南地區 (請參考上文附註5)	27,535	19.6	12,011	17.5
合計	140,801	100.0	68,559	100.0

我們的銷售以地區分佈而言保持相對穩定。我們從華東地區銷售所得的收入對我們的總收入作出最大貢獻。華東地區為我們的最大市場，經銷商數目最多，原因是其為中國相對較為富庶的地區，人均收入水平相對較高，而相對其他酒類飲品，顧客通常偏向挑選葡萄酒產品。中國西南及華北地區也是我們的主要市場，我們一些主要經銷商位於該等地區。

透過與本集團的經銷商緊密合作，並借助其於當地的資源及業務網絡，本集團將繼續擴充及優化其分銷網絡。

葡萄供應

優質葡萄酒產品生產很大程度上視乎優質葡萄及葡萄汁的充裕供應。現時，我們向285位當地葡萄園農戶供應商獲取葡萄供應。該等農戶的葡萄園位於中國吉林省集安市週邊地區及鴨綠江沿岸長白山麓。為確保我們擁有可靠而穩定的優質葡萄供應以滿足我們的需求，我們已與葡萄園農戶供應商各自訂立為期20年的長期合同，而我們的葡萄園管理隊伍會負責監督葡萄的種植、栽培及採收。為確保我們擁有可靠而穩定的優質葡萄及葡萄汁供應以滿足我們不斷壯大的業務的生產需求



管理層討論及分析

以及我們經擴充的產能，本集團一直物色符合我們質量要求的新的葡萄園果農及葡萄汁供應商，並對彼等生產的葡萄及葡萄汁進行全面測試。該等程序可確保我們獲得優質葡萄果農及葡萄汁供應商。

業務前景

中國葡萄酒行業正處於最艱難的調整期；經銷商對高端產品的備貨態度仍然極為審慎。雖然短期內高端葡萄酒市場仍將充滿挑戰，但市場對中低端葡萄酒的需求將持續增加。隨著國民收入水平及購買力不斷提升、葡萄酒文化日益盛行及葡萄酒消費漸趨理性及高端葡萄酒價格已跌至客戶可接受水平，預期葡萄酒市場營商環境在未來兩年將逐漸改善。葡萄酒行業的此輪調整不僅有利於葡萄酒市場長期穩定發展，更將為市場提供新一輪的發展商機。

面對行業調整及市場改變，本集團將於繼續提高銷售團隊能力同時，積極調整並優化產品及渠道策略，力求改善運營表現。在產品方面，本集團將進一步深化產品結構，在推廣及提升現有產品的同時，加快將中低端新產品推向市場；銷售渠道方面，在繼續深耕細作現有渠道的同時，本集團將努力滲透下層分銷渠道，進一步精簡產品銷售渠道，以提高運營效率、降低運營成本，增強產品於終端市場的競爭力。同時，本集團將進一步拓展電子商務銷售渠道，以更好地對傳統銷售渠道進行補充。另外，本集團將更有針對性及審慎地投放資源，採取更為穩健的財務管理政策及更嚴格地進行成本控制，做好每個環節的管理工作，以迎接葡萄酒行業新的發展機遇。



管理層討論及分析

財務回顧

收入

收入指銷售葡萄酒及白蘭地等產品的所得款項。截至二零一四年六月三十日止六個月，我們的收入由去年同期的約人民幣68,600,000元增加約105.3%至約人民幣140,800,000元。收入增長主要由於銷量增長令人滿意及首次計入烟台白洋河所得收入。我們的客戶主要由中國各地的經銷商組成，而我們按介乎每瓶約人民幣5.1元至人民幣410.3元不等的價格將產品銷售予經銷商。下表細分本期間的本集團收入：

	截至六月三十日止六個月				
	二零一四年		二零一三年		收入增長 (%)
	人民幣千元	佔總收入 的百分比	人民幣千元	佔總收入 的百分比	
甜葡萄酒	78,775	55.9	49,550	72.3	59.0
干葡萄酒	59,825	42.5	19,009	27.7	214.7
其他 ¹	2,201	1.6	—	—	不適用
合計	140,801	100.0	68,559	100.0	

下表載列本集團於期內所出售的產品數量和平均售價：

	截至六月三十日止六個月			
	二零一四年		二零一三年	
	銷售總數	平均售價 ² 人民幣 噸	銷售總數	平均售價 ² 人民幣 噸
甜葡萄酒	5,085	19.5	3,059	16.2
干葡萄酒	2,462	24.3	803	23.7
其他 ¹	159	13.8	—	—
合計	7,706	18.3	3,862	17.8

銷量增長乃由於收益錄得令人滿意的增幅。

¹ 其他包括白蘭地產品。

² 甜葡萄酒、干葡萄酒或其他酒類產品（如適用）的加權平均售價已計及每種酒類產品的實際銷量。



管理層討論及分析

銷售成本

	截至六月三十日止六個月			
	二零一四年		二零一三年	
	人民幣千元	%	人民幣千元	%
原材料				
— 葡萄及葡萄汁	44,071	35.6	36,076	52.0
— 酵母及其他添加劑	4,113	3.3	880	1.3
— 包裝材料	39,681	32.1	16,142	23.3
— 其他	461	0.4	109	0.2
原材料成本總計	88,326	71.4	53,207	76.8
生產間接費用	17,308	14.0	2,172	3.1
消費稅及其他稅項	18,130	14.6	13,945	20.1
銷售成本總計	123,764	100.0	69,324	100.0

本集團生產酒類產品所需要的主要原材料為葡萄、葡萄汁、酵母及添加劑以及包裝材料，包括酒瓶、瓶蓋、標籤、軟木瓶塞和包裝盒。於本期間內，葡萄及葡萄汁成本是主要的銷售成本，佔本集團總銷售成本約35.6%，較去年的約52.0%下降16.4%，乃由於嚴格控制葡萄及葡萄汁的平均成本所致。

包裝材料所佔的百分比由約23.3%增加至約32.1%，乃由於包裝材料成本增加所致。

生產間接費用主要包括折舊、物料、水電費、維修及保養開支、生產部門與相關部門的薪金及有關員工開支，以及生產的其他相關開支。生產間接費用佔總銷售成本的百分比由約3.1%增加至約14.0%，乃主要由於(i)勞動成本上升及(ii)通天酒莊及通天酒窖於去年竣工導致折舊及其他間接費用上升所致。

原材料總成本佔總銷售成本的百分比由約76.8%下降至約71.4%，乃主要由於上述原因導致銷售成本架構變動所致。



管理層討論及分析

毛利(虧)及毛利(虧)率

毛利(虧)乃按本集團的收入減銷售成本計算。於本期間內，本集團之毛利約為人民幣17,000,000元，而去年同期則錄得毛虧約人民幣800,000元。

我們的毛利率約為12.1%，而去年同期則錄得毛虧率約1.1%。

錄得毛利及毛利率的原因乃於上文「收入」及「銷售成本」等段闡釋。

銷售及分銷開支

銷售及分銷開支主要包括廣告及推廣費用、運輸成本、已付銷售佣金及有關銷售與市場推廣人員的雜項開支。

本期間內，銷售及分銷開支佔本集團收入約75.8%（二零一三年：103.3%）。該增加主要是由於(i)於本期間實現收入增長而導致銷售佣金增加；(ii)銷售增加導致運輸成本相應增加；(iii)我們繼續從事品牌建設活動（如大眾媒體廣告）導致廣告及推廣費用增加約39.3%至約人民幣84,000,000元（二零一三年：人民幣60,300,000元）；及(iv)首次計入烟台白洋河產生的銷售及分銷開支。本集團將確保我們的宣傳策略是針對市場動態和競爭。

行政開支

行政開支主要包括工資及已付福利、董事袍金、產品開發費用、保險費、其他稅項支出、折舊及攤銷費用、外匯虧損以及其他雜項行政開支。

本期間內，行政開支由去年的人民幣18,800,000元增至約人民幣51,400,000元。增幅主要由於(i)產生為數約人民幣8,300,000元之研發開支；(ii)通天酒莊及通天酒窖去年竣工後所產生的額外折舊；及(iii)首次計入烟台白洋河產生的行政開支。



管理層討論及分析

所得稅開支

稅項指我們根據中國有關法律和法規按適用稅率繳納的中國企業所得稅。根據第十屆全國人民代表大會於二零零七年三月十六日通過的中國企業所得稅法，本公司在中國註冊成立的附屬公司的企業所得稅稅率，由二零零八年一月一日起改為25%。截至二零一四年六月三十日止六個月，本集團的實際稅率為零（二零一三年：零），此乃由於本集團於期內錄得虧損。

本公司擁有人應佔期內虧損及全面開支總額

經計及上述因素，本公司擁有人應佔虧損及全面開支總額由約人民幣85,600,000元增加至約人民幣131,800,000元，增幅約54.0%。

中期股息

董事會並不建議就截至二零一四年六月三十日止六個月支付任何中期股息（二零一三年：無）。

財務管理及財資政策

本集團的收入、開支、資產及負債絕大部份以人民幣（「人民幣」）列值，因此並不承受外匯波動的重大風險。

本公司於宣派股息時，會以港元支付股息。董事認為，本集團面臨的外匯風險有限，原因為本集團的營運於中國進行。銷售及採購主要以人民幣計值。鑑於外幣匯兌風險極微，董事將密切監察匯率波動，而不會訂立任何外匯對沖安排。

本集團將繼續尋求審慎的財務管理政策，目前流動資金充裕，並具備充足現金以應付日常營運及未來發展所需的資本。

本集團擁有充裕的現金和銀行結餘，處於淨現金狀況，因此本集團所面對的與利率波動相關的財務風險可說是微不足道。



管理層討論及分析

流動資金及財務資源

於本期間，我們都維持穩健和正面的營運資金，而我們一般是以過往年度經營所得的內部現金流來撥資業務運作。

截至二零一四年六月三十日，本集團之現金及現金等價物約為人民幣459,500,000元。本集團擁有充足的財務資源及穩健的現金狀況，能夠滿足業務發展、運營以及資本開支的營運資金需求。

聘用和薪酬政策

優秀和熱誠的員工是我們最重要的資產，亦是我們在競爭激烈的市場上取得成功所不可或缺的。作為本公司企業文化的一部份，我們致力確保僱員之間有很強的團隊精神，以為我們的企業目標作出貢獻。為了達到這個目的，我們向香港及中國僱員提供與行內水平相稱且具競爭力的薪酬組合，並提供多項額外福利，包括培訓、醫療、保險以及退休福利。我們鼓勵僱員參加外部的專業及技術研討會，以及其他培訓計劃和課程，以提升彼等的技術知識和技能、增強彼等之市場觸角及改善彼等對業務的敏銳度。本集團會參考地方法例、市況、行業慣例和根據本集團表現和個別僱員的評核，定期檢討其人力資源和薪酬政策。

截至二零一四年六月三十日，本集團在香港及中國僱用的勞動力人數為588名（包括董事及烟台白洋河的202名員工）（二零一三年十二月三十一日：392名）。於本期間，總薪金和相關成本（包括董事袍金）約為人民幣14,000,000元（二零一三年：人民幣8,600,000元）。



管理層討論及分析

購股權計劃

本公司股東於二零零九年十一月十九日採納購股權計劃（「購股權計劃」）。購股權計劃旨在鼓勵獲選定的參與者為本公司及其股東的整體利益而努力提升本公司及其股份的價值，並藉以挽留和吸引為本集團增長及發展作出或可能作出有利貢獻的人士。

購股權計劃的詳情載於本公司於二零零九年十一月五日就有關透過配售及公開發售在香港聯合交易所有限公司（「聯交所」）首次公開發售其股份而刊發的招股章程內。

本公司根據購股權計劃授出的購股權的變動如下：

承授人	授出日期	購股權數目						歸屬日期	行使期間	於購股權	
		於			於					每股	授出日期之
		二零一四年 一月一日 尚未行使	於期內 授出	於期內 行使	於期內 失效	二零一四年 六月三十日 尚未行使	行使價			每股市值	
								港元	港元		
僱員	二零一二年 五月十八日	56,000,000	-	-	-	56,000,000	-	二零一二年五月十八日至 二零一七年五月十七日	0.71	0.70	

資本承擔及資產抵押

本集團所作的資本開支承擔中，約人民幣78,200,000元為已授權但未訂約，以及約人民幣55,000,000元為已訂約但於二零一四年六月三十日的簡明綜合財務報表未撥備。該等承擔大多數為本集團擴充產能所需。

於二零一四年六月三十日，概無本集團的資產被質押（二零一三年：無）。



企業管治及其他資料

董事及／或行政總裁於本公司及其相聯法團的股份、相關股份及債券的權益及淡倉

截至二零一四年六月三十日，本公司董事及／或行政總裁於本公司或其任何相聯法團（定義見香港法例第571章證券及期貨條例（「證券及期貨條例」）第XV部）的股份、相關股份或債券中，擁有根據證券及期貨條例第352條須登記於本公司存置的登記冊的權益及淡倉，或根據聯交所證券上市規則（「上市規則」）所載上市發行人董事進行證券交易的標準守則須知會本公司及聯交所的權益及淡倉如下：

董事名稱	本集團成員公司／ 相聯法團名稱	身份／權益性質	證券數目 和類別 (附註1)	概約股權 百分比 (附註4)
王光遠先生	本公司	受控制法團的權益	675,582,720股 (L)(附註2)	33.56%
張和彬先生	本公司	受控制法團的權益	132,467,200股 (L)(附註3)	6.58%

附註：

- (1) 「L」代表於股份的好倉。
- (2) 該等股份已以上昇國際有限公司（「上昇國際」）的名義登記並由其實益擁有。上昇國際為一家於英屬處女群島（「英屬處女群島」）註冊成立的公司，其全部已發行股本由王光遠先生（「王先生」）擁有。
- (3) 該等股份已以榮運集團有限公司（「榮運集團」）的名義登記並由其實益擁有。榮運集團為於英屬處女群島註冊成立的公司，其全部已發行股本由張和彬先生（「張先生」）擁有。
- (4) 股權百分比以本公司於二零一四年六月三十日已發行的2,013,018,000股股份為基準計算。

除上文以及本中期報告內「購股權計劃」一節所披露者外，截至二零一四年六月三十日，本公司董事及／或行政總裁於本公司或其任何相聯法團（定義見證券及期貨條例第XV部）的股份、相關股份或債券中，概無擁有或根據證券及期貨條例被視為擁有任何權益或淡倉。



企業管治及其他資料

主要股東於本公司股份及相關股份的權益

於二零一四年六月三十日，據董事所知，記錄於本公司根據證券及期貨條例第336條須存置的登記冊或已另行知會本公司，直接或間接擁有或被視為擁有本公司已發行股本5%或以上權益的人士（本公司董事或行政總裁除外）如下：

名稱／姓名	身份／權益性質	股份數目	概約股權 百分比 (附註5)
上昇國際 (附註1)	實益擁有人	675,582,720	33.56%
張敏女士 (附註2)	配偶權益	675,582,720	33.56%
榮運集團 (附註3)	實益擁有人	132,467,200	6.58%
羅成艷女士 (附註4)	配偶權益	132,467,200	6.58%

附註：

- (1) 上昇國際為一間於英屬處女群島註冊成立的公司，由本公司主席兼執行董事王先生單獨及實益擁有。
- (2) 張敏女士是王先生的配偶，因此根據證券及期貨條例被視為於王先生透過上昇國際持有的所有股份中擁有權益。
- (3) 榮運集團為一家於英屬處女群島註冊成立的公司，由執行董事張先生單獨及實益擁有。
- (4) 羅成艷女士是執行董事張先生的配偶，因此根據證券及期貨條例被視為於張先生透過榮運集團持有的所有股份中擁有權益。
- (5) 股權百分比乃按照於二零一四年六月三十日本公司已發行2,013,018,000股股份的基準計算。

上述所有權益均為好倉。於二零一四年六月三十日，概無記錄於本公司根據證券及期貨條例第336條存置的登記冊之淡倉。

董事於合同的權益

於二零一四年六月三十日或本期間內任何時間，概無存在有關本集團的業務且本公司或其任何附屬公司的任何控股股東為其訂約方及／或董事直接或間接於其中擁有重大權益的重要合同。



企業管治及其他資料

公眾持股量充足水平

根據公開可得資料及就董事所深知、盡悉及確信，於本報告日期，本公司自股份於聯交所上市以來一直按上市規則的規定維持充足的公眾持股量，即不少於其所有已發行股份的25%。

購買、出售或贖回本公司的上市證券

於本期間內，本公司或其任何附屬公司並無購買、出售或贖回本公司的任何上市證券。

企業管治

本公司致力通過穩健的企業管治履行我們對股東的責任以及保障和提升股東價值。本公司努力制定及規範最佳實務，致力確保最高透明度及最充分披露。董事會一直並將繼續在本集團內執行合適的企業管治準則，從而確保所有業務均以真誠、符合道德操守及盡責的方式進行，及確保制定恰當的流程以有效灌輸倫理原則，並執行和定期檢討有關流程。

於整個期間，本公司一直應用上市規則附錄14所載的企業管治守則（「企業管治守則」）的原則，並遵守企業管治守則所載的守則條文及建議的若干最佳慣例，惟下文除外：

守則條文第A.2.1條

根據企業管治守則的守則條文第A.2.1條，主席與行政總裁（「行政總裁」）的職責應分開，不應由同一人士出任。然而，本公司並沒有單獨的主席和行政總裁，而王先生目前同時出任這兩個職務。王先生負責本集團整體業務策略及發展以及管理。董事會認為，王先生擔任本公司董事會主席兼行



企業管治及其他資料

政總裁可領導董事會為本集團作出主要業務決策，並且讓董事會有效作出決策，從而有利於本集團業務的管理及發展。因此，儘管有上述之偏離，王先生仍出任本公司董事會主席兼行政總裁。

遵守證券交易的標準守則

本公司已採納上市規則附錄10所載上市發行人董事進行證券交易的標準守則（「標準守則」），作為董事進行證券交易的行為守則。本公司已對全體董事作出具體查詢，且全體董事已確認於本期間內一直遵守標準守則所規定的標準。

審核委員會審閱

本期間的中期業績乃未經審核。本公司審核委員會（由全體獨立非執行董事組成）已經與管理層一同審閱本公司採納的會計原則、會計準則及方法，討論與內部監控相關的事宜，以及審閱本集團於本期間的未經審核簡明綜合中期財務報表。

致謝

本人謹代表董事會衷心感激各股東、投資者、業務夥伴和客戶一直以來對我們的支持。本人亦謹此感謝高級管理團隊和所有同事在過去多年來默默耕耘，為本集團作出極大貢獻。

主席兼執行董事

王光遠

二零一四年八月二十六日



簡明綜合損益及其他全面收益表

截至二零一四年六月三十日止六個月

	附註	截至六月三十日止六個月	
		二零一四年 (未經審核) 人民幣千元	二零一三年 (未經審核) 人民幣千元
收益	4	140,801	68,559
銷售成本		<u>(123,764)</u>	<u>(69,324)</u>
毛利(虧)		17,037	(765)
其他收入	6	3,298	4,851
銷售及分銷開支		(106,771)	(70,811)
行政開支		(51,444)	(18,833)
生物資產之公平值變動		<u>309</u>	<u>-</u>
除稅前虧損	7	(137,571)	(85,558)
所得稅抵免	8	<u>926</u>	<u>-</u>
期內虧損及全面開支總額		<u>(136,645)</u>	<u>(85,558)</u>
下列人士應佔期內虧損及全面開支總額：			
本公司擁有人		(131,754)	(85,558)
非控股權益		<u>(4,891)</u>	<u>-</u>
		<u>(136,645)</u>	<u>(85,558)</u>
每股虧損	9		
基本(人民幣分)		<u>(6.5)</u>	<u>(4.3)</u>
攤薄(人民幣分)		<u>(6.5)</u>	<u>(4.3)</u>



簡明綜合財務狀況表

於二零一四年六月三十日

		於二零一四年 六月三十日 (未經審核) 人民幣千元	於二零一三年 十二月三十一日 (經審核) 人民幣千元
	附註		
非流動資產			
物業、廠房及設備	11	559,783	549,693
預付租賃款項		83,250	84,762
無形資產		23,969	25,781
已付收購物業、廠房及設備的按金		52,309	48,389
生物資產	12	7,500	5,750
		726,811	714,375
流動資產			
存貨		227,561	258,481
貿易應收賬款	13	45,787	59,144
按金及其他應收賬款		3,424	19,650
可收回稅項		5,547	5,551
預付租賃款項		3,125	3,125
銀行結餘及現金		459,476	530,920
		744,920	876,871
流動負債			
貿易應付款項	14	32,711	13,084
其他應付款項及應計費用		46,420	45,218
稅項負債		9,600	12,833
		88,731	71,135
流動資產淨值		656,189	805,736
總資產減流動負債		1,383,000	1,520,111
非流動負債			
遞延稅項負債		22,549	23,015
		1,360,451	1,497,096
資本及儲備			
股本	15	17,624	17,624
儲備		1,198,324	1,330,078
本公司擁有人應佔權益		1,215,948	1,347,702
非控股權益		144,503	149,394
權益總額		1,360,451	1,497,096



簡明綜合權益變動表

截至二零一四年六月三十日止六個月

	股本 (未經審核) 人民幣千元	股份溢價 (未經審核) 人民幣千元	特殊儲備 (未經審核) 人民幣千元 (附註a)	法定儲備 (未經審核) 人民幣千元 (附註b)	購股權儲備 (未經審核) 人民幣千元	保留溢利 (未經審核) 人民幣千元	合計 (未經審核) 人民幣千元	非控股權益 (未經審核) 人民幣千元	合計 (未經審核) 人民幣千元
於二零一四年一月一日	17,624	910,541	86,360	130,634	8,259	194,284	1,347,702	149,394	1,497,096
期內虧損及全面開支總額	-	-	-	-	-	(131,754)	(131,754)	(4,891)	(136,645)
於二零一四年六月三十日	17,624	910,541	86,360	130,634	8,259	62,530	1,215,948	144,503	1,360,451
於二零一三年一月一日	17,624	910,541	86,360	130,634	14,978	691,421	1,851,558	-	1,851,558
期內虧損及全面開支總額	-	-	-	-	-	(85,558)	(85,558)	-	(85,558)
於二零一三年六月三十日	17,624	910,541	86,360	130,634	14,978	605,863	1,766,000	-	1,766,000

附註：

- (a) 特殊儲備指於本公司股份在聯交所上市前為整頓本集團架構而進行企業重組時，本公司已發行股份面值與已發行股份面值及本公司發行股份所換取的控股公司的股份溢價的總額之間的差額。
- (b) 根據中國有關法律法規，中國附屬公司須透過撥出彼等於股息分派前的純利（基於該等附屬公司的中國法定財務報表）就中國法定儲備（包括企業發展基金及一般儲備基金）作出撥備。

所有對基金的撥款均由該等附屬公司的董事會酌情作出。董事會須根據每年各附屬公司的盈利能力確定將予撥付的金額。

企業發展基金可用於增加中國附屬公司的註冊資本，惟須獲有關中國當局批准。一般儲備基金可用於抵銷該等附屬公司的累計虧損或增加其註冊資本，惟須獲有關中國當局批准。



簡明綜合現金流量表

截至二零一四年六月三十日止六個月

	截至六月三十日止六個月	
	二零一四年 (未經審核) 人民幣千元	二零一三年 (未經審核) 人民幣千元
經營活動		
經營活動所用現金	(36,526)	(53,391)
已付所得稅	(2,769)	(5,547)
經營活動所用現金淨額	(39,295)	(58,938)
投資活動		
已收利息	3,298	4,051
購買物業、廠房及設備	(31,527)	-
已收政府補助	-	7,000
已付收購物業、廠房及設備的按金	(3,920)	(82,800)
投資活動所用現金淨額	(32,149)	(71,749)
現金及現金等價物減少淨額	(71,444)	(130,687)
於一月一日的現金及現金等價物	530,920	1,104,903
於六月三十日的現金及現金等價物 指銀行結餘及現金	459,476	974,216



簡明綜合財務報表附註

截至二零一四年六月三十日止六個月

1. 一般資料

本公司為一家於百慕達註冊成立之公眾有限公司，其股份於聯交所上市。本公司之註冊辦事處及主要營業地點之地址於本中期報告「公司資料」一節中披露。

2. 編製基準

簡明綜合財務報表按照香港會計師公會（「香港會計師公會」）頒佈的香港會計準則第34號（「香港會計準則第34號」）中期財務報告以及香港聯合交易所有限公司證券上市規則（「上市規則」）附錄16的適用披露規定編製。

3. 主要會計政策

簡明綜合財務報表乃按照歷史成本基準編製，惟以公平值減銷售成本計算的生物資產除外。歷史成本通常以商品交易代價之公平值為基準而計算。

除下列所述者外，截至二零一四年六月三十日止六個月之簡明綜合財務報表所採用的會計政策及計算方法與編製本集團截至二零一三年十二月三十一日止年度的年度財務報表所依循者相一致。

於本中期期間，本集團首次應用下列由香港會計師公會頒佈並與編製本集團簡明綜合財務報表相關之香港財務報告準則（「香港財務報告準則」）之新詮釋及修訂本：

香港財務報告準則第10號、 香港財務報告準則第12號及 香港會計準則第27號修訂本	投資實體
香港會計準則第32號修訂本	抵銷金融資產及金融負債
香港會計準則第36號修訂本	非金融資產可收回金額的披露
香港會計準則第39號修訂本	衍生工具之更替及對沖會計法之延續
香港（國際財務報告詮釋委員會） — 詮釋第21號	徵費

於本中期期間採納之上述新訂香港財務報告準則對呈報於該等簡明綜合財務報表中之金額及／或載於該等簡明綜合財務報表之披露並無重大影響。



簡明綜合財務報表附註

截至二零一四年六月三十日止六個月

4. 收益

收益指售出商品已收及應收款項淨額減退貨及折扣。

5. 分類資料

本集團根據有關本集團的組成的內部報告決定其可報告及經營分類，並定期由本公司的主要經營決策人（即執行董事）審查，以將資源分配至有關分類及評估其表現。主要經營決策人確定的經營分類並無於產生時在本集團的可報告分類匯總。

本集團主要從事製造及銷售葡萄酒產品的業務。本集團乃按發貨地區組成。

本集團根據香港財務報告準則第8號的可報告及經營分類，乃按中國不同發貨區域：東北地區、華北地區、華東地區、中南地區及西南地區識別。

- 東北地區包括黑龍江省、吉林省及遼寧省。
- 華北地區包括甘肅省、河北省、陝西省、山西省、內蒙古自治區、寧夏回族自治區、北京市及天津市。
- 華東地區包括安徽省、福建省、江蘇省、江西省、山東省、浙江省及上海市。
- 中南地區包括廣東省、海南省、河南省、湖北省及湖南省。
- 西南地區包括貴州省、青海省、四川省、雲南省、廣西壯族自治區及重慶市。



簡明綜合財務報表附註

截至二零一四年六月三十日止六個月

5. 分類資料－續

以下為本集團可呈報及經營分類的收益及業績分析。

	東北地區 人民幣千元	華北地區 人民幣千元	華東地區 人民幣千元	中南地區 人民幣千元	西南地區 人民幣千元	合計 人民幣千元
截至二零一四年						
六月三十日止六個月 (未經審核)						
來自外部客戶的分類收益	<u>16,490</u>	<u>29,316</u>	<u>45,204</u>	<u>22,256</u>	<u>27,535</u>	<u>140,801</u>
分類虧損	<u>(7,253)</u>	<u>(11,648)</u>	<u>(16,568)</u>	<u>(9,917)</u>	<u>(12,007)</u>	<u>(57,393)</u>
截至二零一三年						
六月三十日止六個月 (未經審核)						
來自外部客戶的分類收益	<u>11,914</u>	<u>14,282</u>	<u>18,756</u>	<u>11,596</u>	<u>12,011</u>	<u>68,559</u>
分類溢利	<u>2,064</u>	<u>1,570</u>	<u>2,849</u>	<u>2,160</u>	<u>1,409</u>	<u>10,052</u>
收益						

因可呈報及經營分類的總收益即為本集團的收益，故並無提供可呈報及經營分類的收益的對賬。

	截至六月三十日止六個月	
	二零一四年 (未經審核) 人民幣千元	二零一三年 (未經審核) 人民幣千元
虧損		
分類(虧損)溢利總額	<u>(57,393)</u>	10,052
未分配金額：		
其他企業收入	<u>3,298</u>	4,851
其他企業支出	<u>(83,476)</u>	(100,461)
綜合除稅前虧損	<u>(137,571)</u>	<u>(85,558)</u>



簡明綜合財務報表附註

截至二零一四年六月三十日止六個月

5. 分類資料—續

以下為本集團可呈報及經營分類的資產及負債分析：

	東北地區 人民幣千元	華北地區 人民幣千元	華東地區 人民幣千元	中南地區 人民幣千元	西南地區 人民幣千元	合計 人民幣千元
於二零一四年						
六月三十日						
(未經審核)						
分類資產	<u>7,585</u>	<u>10,037</u>	<u>15,139</u>	<u>6,637</u>	<u>6,389</u>	<u>45,787</u>
分類負債	<u>740</u>	<u>1,203</u>	<u>1,730</u>	<u>894</u>	<u>1,141</u>	<u>5,708</u>
於二零一三年						
十二月三十一日						
(經審核)						
分類資產	<u>5,611</u>	<u>11,955</u>	<u>17,714</u>	<u>7,778</u>	<u>16,216</u>	<u>59,274</u>
分類負債	<u>1,966</u>	<u>2,415</u>	<u>3,575</u>	<u>1,689</u>	<u>2,399</u>	<u>12,044</u>
資產						
分類資產總額				45,787		59,274
其他未分配金額						
物業、廠房及設備				559,783		549,693
預付租賃款項				86,375		87,887
無形資產				23,969		25,781
已付收購物業、廠房及設備的按金				52,309		48,389
生物資產				7,500		5,750
存貨				227,561		258,481
按金及其他應收賬款				3,424		19,520
可收回稅項				5,547		5,551
銀行結餘及現金				459,476		530,920
綜合資產總額				1,471,731		1,591,246



簡明綜合財務報表附註

截至二零一四年六月三十日止六個月

5. 分類資料一續

	於二零一四年 六月三十日 (未經審核) 人民幣千元	於二零一三年 十二月三十一日 (經審核) 人民幣千元
負債		
分類負債總額	5,708	12,044
其他未分配金額		
貿易應付賬款	32,711	13,084
其他應付款項及應計費用	40,712	33,174
稅項負債	9,600	12,833
遞延稅項負債	22,549	23,015
綜合負債總額	111,280	94,150

6. 其他收入

	截至六月三十日止六個月	
	二零一四年 (未經審核) 人民幣千元	二零一三年 (未經審核) 人民幣千元
來自銀行存款的利息收入	3,298	4,051
銷售滯銷存貨收入	-	800
	3,298	4,851

7. 除稅前虧損

	截至六月三十日止六個月	
	二零一四年 (未經審核) 人民幣千元	二零一三年 (未經審核) 人民幣千元
除稅前虧損已扣除(計入)下列項目：		
確認為開支的存貨成本	105,634	55,379
物業、廠房及設備折舊	22,459	8,883
無形資產攤銷	1,812	-
預付租賃款項攤銷	1,512	1,759
減：計入生物資產的金額	(893)	(893)
	619	866
外匯(收益)虧損淨額	(77)	294
存貨撇銷	-	27,437



簡明綜合財務報表附註

截至二零一四年六月三十日止六個月

8. 所得稅開支

	截至六月三十日止六個月	
	二零一四年 (未經審核) 人民幣千元	二零一三年 (未經審核) 人民幣千元
抵免包括：		
過往年度超額撥備		
中國企業所得稅	460	-
遞延稅項		
當前期間	466	-
	926	-

本集團的收入並非來自於香港或由香港產生，故並無就香港利得稅作出撥備。

根據中國企業所得稅法（「企業所得稅法」）及企業所得稅法的實施條例，中國附屬公司的稅率為25%。

中國企業所得稅撥備乃根據於中國營運的附屬公司適用的有關所得稅法計算的估計應課稅溢利作出。

9. 每股虧損

本公司擁有人應佔每股基本及攤薄虧損是根據以下數字計算：

	截至六月三十日止六個月	
	二零一四年 (未經審核) 人民幣千元	二零一三年 (未經審核) 人民幣千元
虧損		
本公司擁有人應佔期內虧損及		
就每股基本及攤薄虧損而言之虧損	(131,754)	(85,558)
	於二零一四年 六月三十日 (未經審核) 股份數目	於二零一三年 六月三十日 (未經審核) 股份數目
股份數目		
就每股基本及攤薄虧損而言之普通股加權平均數	2,013,018,000	2,013,018,000



簡明綜合財務報表附註

截至二零一四年六月三十日止六個月

9. 每股虧損－續

截至二零一四年六月三十日止六個月，計算每股攤薄虧損不會假設本公司之購股權獲行使，原因為該等購股權的行使價高於本期間的每股平均市場價格。

10. 股息

於截至二零一四年六月三十日止六個月，並無宣佈及派發股息（二零一三年：無）。本公司董事已決定不會就本期間派付任何股息。

11. 物業、廠房及設備

於本期間，本集團所添置的物業、廠房及設備金額為人民幣32,549,000元（二零一三年：無）及所作出的折舊為人民幣22,459,000元（二零一三年：人民幣8,883,000元）。

12. 生物資產

本集團主要從事葡萄酒產品製造及銷售。生物資產指生長於中國、可生產葡萄的葡萄樹，而葡萄經進一步加工後可生產出葡萄汁。生物資產於本期間的變動概述如下：

	葡萄樹 人民幣千元
於二零一四年一月一日	5,750
培植所致增加（種植及其他資本化成本）	1,441
生物資產之公平值變動	309
	<hr/>
於二零一四年六月三十日	7,500

於本期間，並無收穫任何重要農產品。

公平值計量及估值程序

葡萄樹於二零一四年六月三十日之公平值乃根據獨立合資格專業估值師公司（與本集團並無關連）第一太平戴維斯估值及專業顧問有限公司之估值而達致。該估值乃使用折現現金流量法通過將葡萄樹的未來現金流量折現至其現值而計算。



簡明綜合財務報表附註

截至二零一四年六月三十日止六個月

13. 貿易應收賬款

本集團授予其貿易客戶90天的信貸期，惟新客戶則須在交貨時付款。於報告期末按發票日期（與各自的收入確認日期相若）呈列的貿易應收賬款的賬齡分析如下。

	於二零一四年 六月三十日 (未經審核) 人民幣千元	於二零一三年 十二月三十一日 (經審核) 人民幣千元
0至30天	19,098	35,926
31至60天	15,258	13,299
61至90天	11,431	9,919
	45,787	59,144

14. 貿易應付賬款

於報告期末按發票日期呈列的貿易應付賬款的賬齡分析如下。

	於二零一四年 六月三十日 (未經審核) 人民幣千元	於二零一三年 十二月三十一日 (經審核) 人民幣千元
0至30天	23,680	2,594
31至60天	5,839	4,337
61至90天	3,192	6,153
	32,711	13,084

採購原材料的平均信貸期介乎兩至三個月不等。



簡明綜合財務報表附註

截至二零一四年六月三十日止六個月

15. 股本

	普通股數目 每股面值 0.01港元 千股	款額 千港元
法定：		
於二零一四年六月三十日及二零一三年十二月三十一日	<u>10,000,000</u>	<u>100,000</u>
已發行：		
於二零一四年六月三十日及二零一三年十二月三十一日	<u>2,013,018</u>	<u>20,131</u>
於簡明綜合財務報表呈示 於二零一四年六月三十日（未經審核）	人民幣等值款額	<u>17,624</u>

16. 以股份為基礎付款的交易

本公司的以權益結算購股權計劃：

本公司根據於二零零九年十一月二十八日通過的書面決議案，採納購股權計劃（「該計劃」），其主要目的是給予合資格參與者（包括董事、僱員、產品及服務供應商、顧問、諮詢人、承包商、業務夥伴或服務合作夥伴）獎勵，並將於二零一九年十一月二十七日期滿。根據該計劃，本公司董事會可向合資格僱員（包括本公司及其附屬公司董事）授出購股權，以認購本公司股份。此外，本公司可不時向外界第三方授出購股權，以支付本公司獲提供的貨物或服務。

於二零一四年六月三十日尚未行使的購股權之特定類別之詳情如下：

授出日期	購股權數目	歸屬期	行使期	行使價
二零一二年 五月十八日	56,000,000	不適用	二零一二年五月十八日至 二零一七年五月十七日	0.71港元

下表披露本公司於本期間根據該計劃授出的購股權的變動：

參與者類別	於 二零一四年 一月一日		於二零一四年 六月三十日		授出日期	購股權行使期	購股權 行使價
	尚未行使	期內授出	期內失效/ 沒收	尚未行使			
其他僱員	56,000,000	-	-	56,000,000	二零一二年 五月十八日	二零一二年五月十八日至 二零一七年五月十七日	0.71港元
於期末可行使	<u>56,000,000</u>			<u>56,000,000</u>			



簡明綜合財務報表附註

截至二零一四年六月三十日止六個月

17. 資本承擔

除已在簡明綜合財務報表其他部份披露，重大資本承擔如下：

	於二零一四年 六月三十日 (未經審核) 人民幣千元	於二零一三年 十二月三十一日 (經審核) 人民幣千元
就收購物業、廠房及設備、發展酒莊及酒窖已訂約 但未於簡明綜合財務報表中撥備的資本開支	<u>55,027</u>	<u>54,618</u>
就收購物業、廠房及設備、發展酒莊及酒窖已授權 但未訂約的資本開支	<u>78,222</u>	<u>78,222</u>

18. 關連方交易

主要管理人員薪酬

期內，董事及其他主要管理人員的薪酬如下：

	截至六月三十日止六個月	
	二零一四年 (未經審核) 人民幣千元	二零一三年 (未經審核) 人民幣千元
短期福利	<u>2,998</u>	2,931
離職後福利	<u>120</u>	<u>38</u>
	<u>3,118</u>	<u>2,969</u>

董事及主要行政人員的酬金乃由董事會經考慮個人表現及市場趨勢而釐定。