

香港交易及結算所有限公司及香港聯合交易所有限公司對本公告之內容概不負責，對其準確性或完整性亦不發表任何聲明，並明確表示，概不會就本公告全部或任何部分內容而產生或因倚賴該等內容而引致之任何損失承擔任何責任。



JINGWEI TEXTILE MACHINERY COMPANY LIMITED

經緯紡織機械股份有限公司

(於中華人民共和國註冊成立之股份有限公司)

(股份代號：0350)

本公告根據《香港聯合交易所有限公司證券上市規則》第13.10B條刊登。

茲載列經緯紡織機械股份有限公司(「本公司」)在深圳證券交易所網站刊登的《經緯紡織機械股份有限公司2014企業社會責任報告》，僅供參閱。

特此公告。

經緯紡織機械股份有限公司

董事會

中國北京，2015年12月10日

於本公告日期，本公司董事會成員包括執行董事葉茂新先生、王江安先生、顏甫全先生、石廷洪先生及姚育明先生，以及獨立非執行董事陳晉蓉女士、安國俊女士及牛紅軍先生。

# 2014

## 企业社会责任报告

CORPORATE SOCIAL RESPONSIBILITY REPORT



经纬纺织机械股份有限公司  
Jingwei Textile Machinery Co., Ltd.

# 报告说明

本报告为经纬纺织机械股份有限公司发布的第七份社会责任报告，是我们振兴民族纺机工业，关注民生助推和谐，致力于跻身世界一流纺机企业实践的真实反映，重点选择了一些特色主题，同时也避免了一些已经披露过的指标，使得社会责任履行阐述更加深入。

报告依据中国纺织工业联合会 2008 年 6 月发布的《中国纺织服装企业社会责任报告纲要（2008 年版）（CSR-GATEs: 2008）》编制而成。报告采用的指标、评估标准及批准方式没有发生变化。经纬纺织机械股份有限公司认为本报告中的信息披露已达到上述纲要的要求。

## 报告期间

公司社会责任报告每年发布一次，2013 年社会责任报告的发布日期为 2014 年 9 月。本报告所涵盖的时间范围为 2014 年 1 月 1 日至 2014 年 12 月 31 日，并包含必要的相关信息。

## 报告范围

在本报告中，“经纬纺机”、“公司”或“我们”均指“经纬纺织机械股份有限公司”，数据和事实仅限于经纬纺织机械股份有限公司，报告覆盖直接控股的 40 多家分、子公司。

## 报告内容与形式

根据《中国纺织服装企业社会责任报告纲要（2008 年版）》的指标要求，我们通过事实陈述、图片、图表和实际案例，对公司在发展、股东、客户、员工、环境、社会等方面履行社会责任的情况进行报告。数据来源于经审计的上市公司年度报告以及公司内部统计数据。

本报告由中国纺织工业联合会审稿并委托汉德技术监督服务（亚太）有限公司进行独立鉴证，以增强报告内容的真实性和准确性，进一步提高社会责任相关信息披露的透明度。

## ※CSR

CSR 是 Corporate Social Responsibility（企业社会责任）的缩写，是指企业自愿的非财务信息的披露，披露企业在社会责任管理方面的战略、行动、业绩和未来目标活动。

公司名称：经纬纺织机械股份有限公司      注册资本：70413 万元人民币  
成立时间：1995 年 8 月 15 日                  资产规模：2131462 万元人民币  
法定代表人：叶茂新                              总 经 理：姚育明  
控股股东：中国恒天集团公司  
公司性质：国有控股港澳台商投资高新技术企业  
总部地址：北京市朝阳区亮马桥路 39 号第一上海中心七层  
上市方式：公司分别在香港联交所和深圳证交所上市发行 H 股（00350）和 A 股（000666）股票，是境内外两地上市公司，股票简称：“经纬纺机”。

# CONTENTS

2014 社会责任报告

## 目录

我们经纬	02
领导致辞	03
组织架构	04
公司荣誉	67
未来展望	68



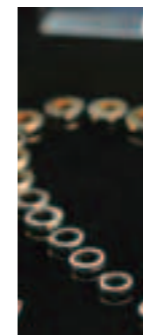
### 06 | 为发展

结构调整  
公司治理  
风险防控



### 20 | 为股东

经营绩效  
回馈股东  
信息披露



### 26 | 为客户

质量保障  
科技进步  
合作共赢



### 38 | 为员工

提升素质  
保障权益  
营造氛围



### 52 | 为环境

节能减排  
环境绿化  
减排绩效



### 58 | 为社会

履行责任  
热心公益  
赢得认可

# COMPANY PROFILE

## 我们经纬



经纬纺织机械股份有限公司（简称：经纬纺机）是中国恒天集团有限公司旗下的以纺织机械、非纺机械、金融及股权投资为主业的上市公司（A股：000666，H股：00350），是国内唯一的全流程棉纺织成套设备供应商，有完善的产品研发、工艺技术、生产制造、营销服务和经营管理体系。公司的经营规模、科技实力、经济效益和管理水平等方面一直位居国内同行业前茅，在国际上享有良好的声誉。

经纬纺机始建于1951年，其前身是新中国成立后建设的第一个大型的现代化纺织机械制造工厂——经纬纺织机械厂。公司改组于1995年8月15日，公司注册于北京经济技术开发区，为国家高新技术企业，在全国及海外拥有40多家分、子公司。

截至2014年底，经纬纺机总资产213.15亿元，净资产120.19亿元。2014年营业收入100.13亿元，利润总额27.90亿元。

# PREFACE

## 领导致辞



董事长



总经理、党委书记

### 打造负责任的企业典范

2014年，纺机市场需求持续减弱，经营成本不断上升，公司经营压力很大。面对挑战，经纬纺机全体员工锐意创新，开拓进取，实现公司销售收入100.13亿元，利润总额27.90亿元，再创市场化转型发展新纪录。

有实力的企业拥有现在，有责任的企业拥有未来。2014年，我们始终秉承“为股东创造效益、为客户创造价值、为员工创造机会、为社会创造财富”宗旨，把履行企业社会责任放在重要位置，把回报社会、促进发展当成使命，不断拓展企业履行社会责任的内涵和外延，有力提升了经纬纺机的社会形象。

多创利润。2014年，虽然市场需求减弱，但经纬纺机加快调整改革步伐，在困难中奋进，在逆境中突围，保证了生产经营的平稳运行和公司市值的稳步提升，公司销售收入再次突破100亿，国有资产大幅保值增值。

多缴利税。2014年，经纬纺机上缴各类税收17.04亿元，比2013年的13.50亿元增长26.22%；比2012年的15.93亿元增长6.97%。3年时间累计缴纳税金46.47亿元，作为国有企业的社会贡献度不断扩大。

职工工资增长。公司党委始终强调，企业发展成果要与广大员工共享。在经纬纺机利润保持稳定增长的前提下，公司普通员工收入也连续保持合理、适度增长。同时，仅2014年公司开展的各类培训326期。

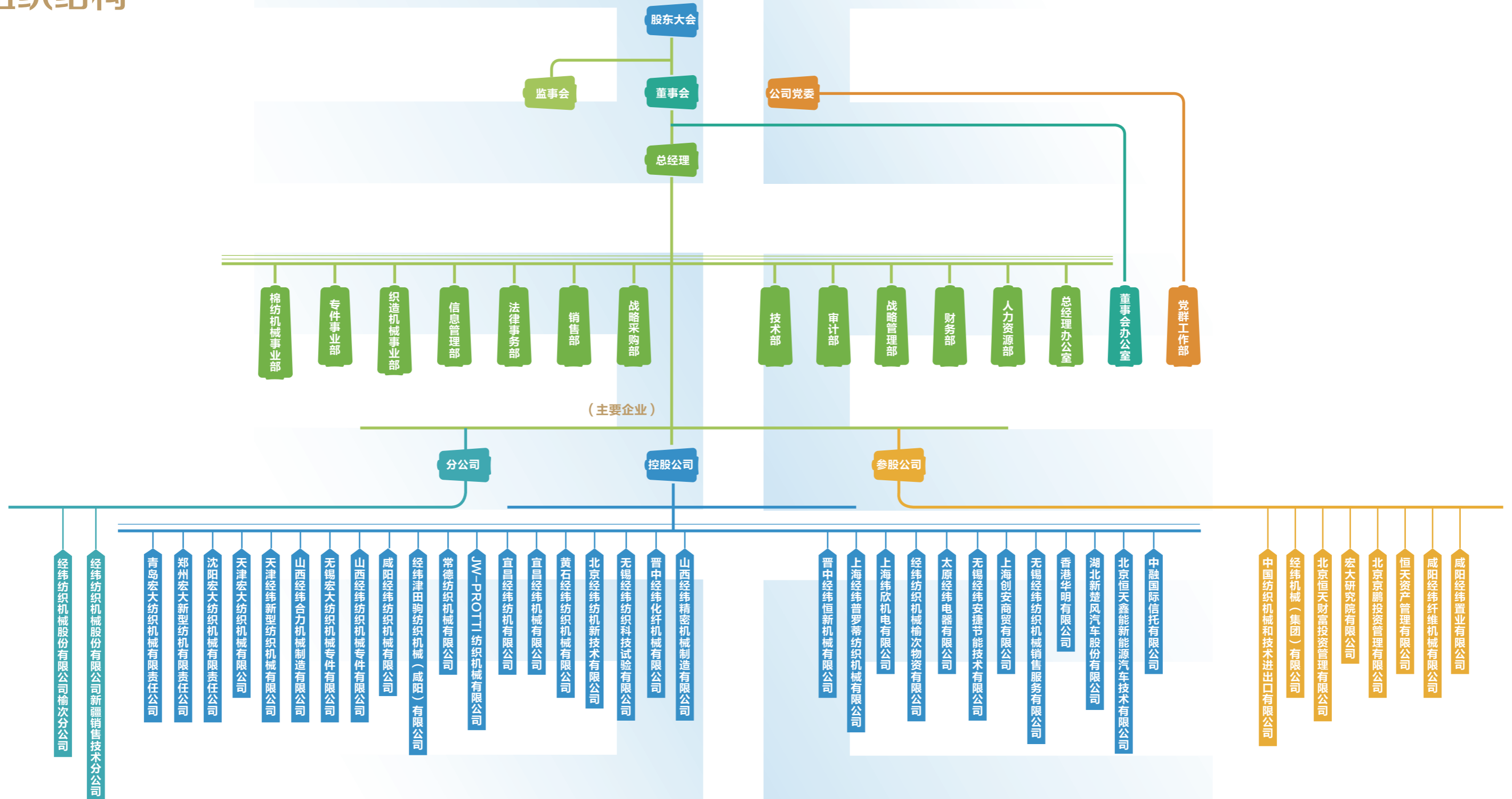
积极参加公益捐助。自2009年开始，公司积极开展“金秋助学”活动，先后六年资助了180余名困难职工子女上大学，共发放助学金120余万元。2012年以来，连续三年协助恒天红十字会捐助86名困难职工，共发放困难救助资金80.4万元。

风正帆更劲，直当破浪行。2015年，经纬纺机将坚持用“四个全面”引领公司发展，以提高经济效益为中心，主动适应经济发展“新常态”，坚持把社会责任与企业改革发展相结合，坚持把社会责任与企业管理运营相融合，突出实施和谐发展战略，突出加强社会责任管理，突出强化社会责任能力建设，努力打造一流纺机企业，以更积极的姿态、更博大的胸怀、更勇敢的担当、更真诚的付出，积极回馈国家、股东、客户、员工和社会，为全面完成公司“十二五”规划做出更大贡献！

经纬纺机郑重承诺，本报告所有数据都真实有效，愿意接受各利益相关方监督，并请提出意见和建议。

# ORGANIZATION STRUCTURE

## 组织结构



# 为发展

FOR DEVELOPMENT

经纬纺机以振兴中国纺织机械工业为己任，以跻身世界一流纺机企业为目标，主动适应经济发展的新常态，坚持促改革调结构、抓转型保增效，稳步推进科技创新、品牌建设，提质增效，促进了公司健康平稳发展。



# 结构调整

## STRUCTURAL ADJUSTMENT

公司在不断丰富现有纺机产品序列的同时，深化产业结构调整，积极完善相关产业链，不断优化产业布局，进一步拓展国际市场，提高行业地位和影响力，公司的价值显著提升。

公司的经营规模、科技实力、经济效益和管理水平等方面一直位列国内同行业前茅，并在国际上有着重要的影响。

## 主业板块

公司主业产品包括棉纺机械、织造机械、纺机专件、捻线机械、经编机械、染整机械六大单元，产品覆盖清、钢、并、粗、细、络、捻、织、染等工艺流程。多年来，公司加快转变纺机业务的发展方式，构建哑铃型组织结构，做到“缩减规模、提升品质、强化服务、优化工艺”，提高资源利用效率和经济效益，进一步提升纺机主业的核心竞争力。

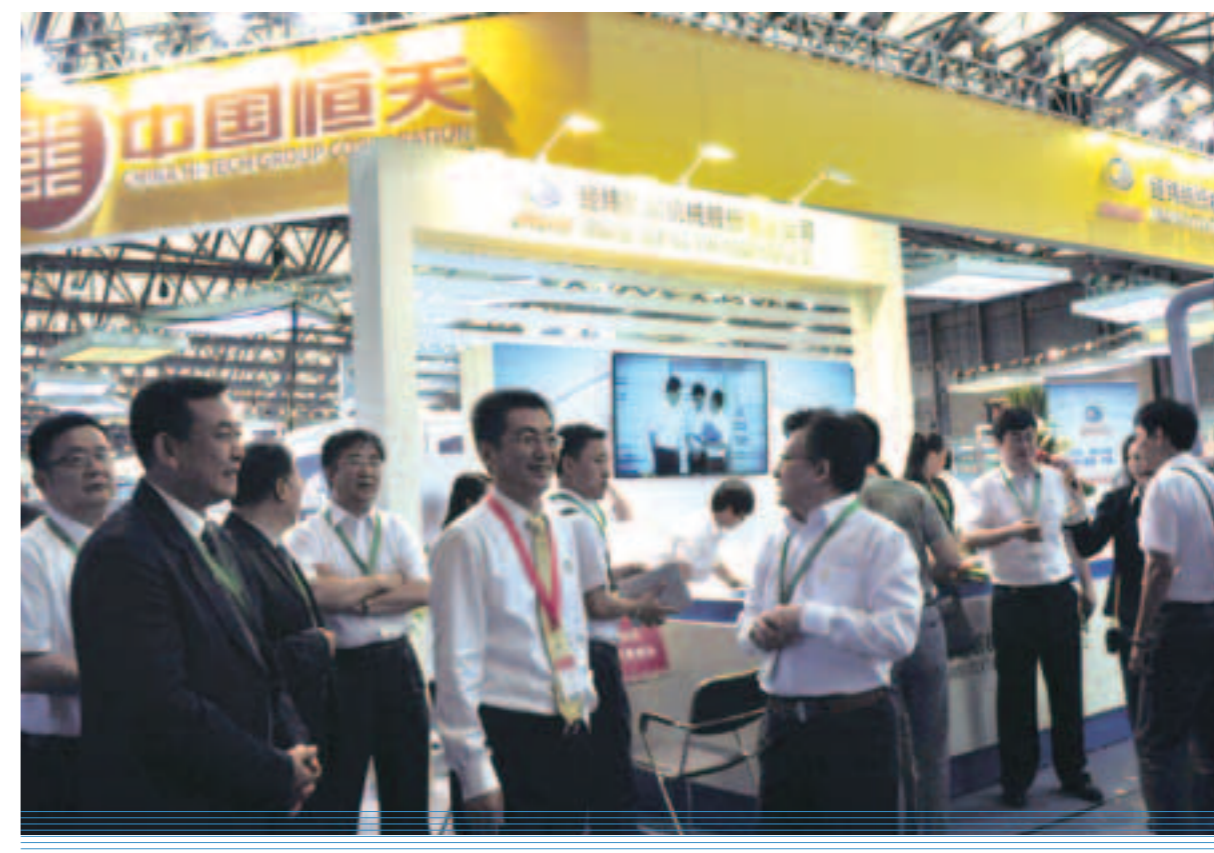
2014年6月，经纬纺机棉纺成套设备、化纤设备、印染设备、织造设备四大类，32台纺机设备及专件产品集体亮相“2014年中国国际纺织机械展览会暨ITMA亚洲展览会”，是公司参加历届纺机展参展设备数量、产品种类最多的一届。参展的主机设备均已达到国内领先水平，具备节能、高效、低成本、品种适应性广、操作简便的性能优势。



## 成套优势

经纬纺机具有为客户提供棉纺织成套工艺设备的能力，成套工艺方案包括：精梳/紧密纺成套工艺、普梳成套工艺、转杯纺工艺，并独家提供数字化纺纱系统全面解决方案。

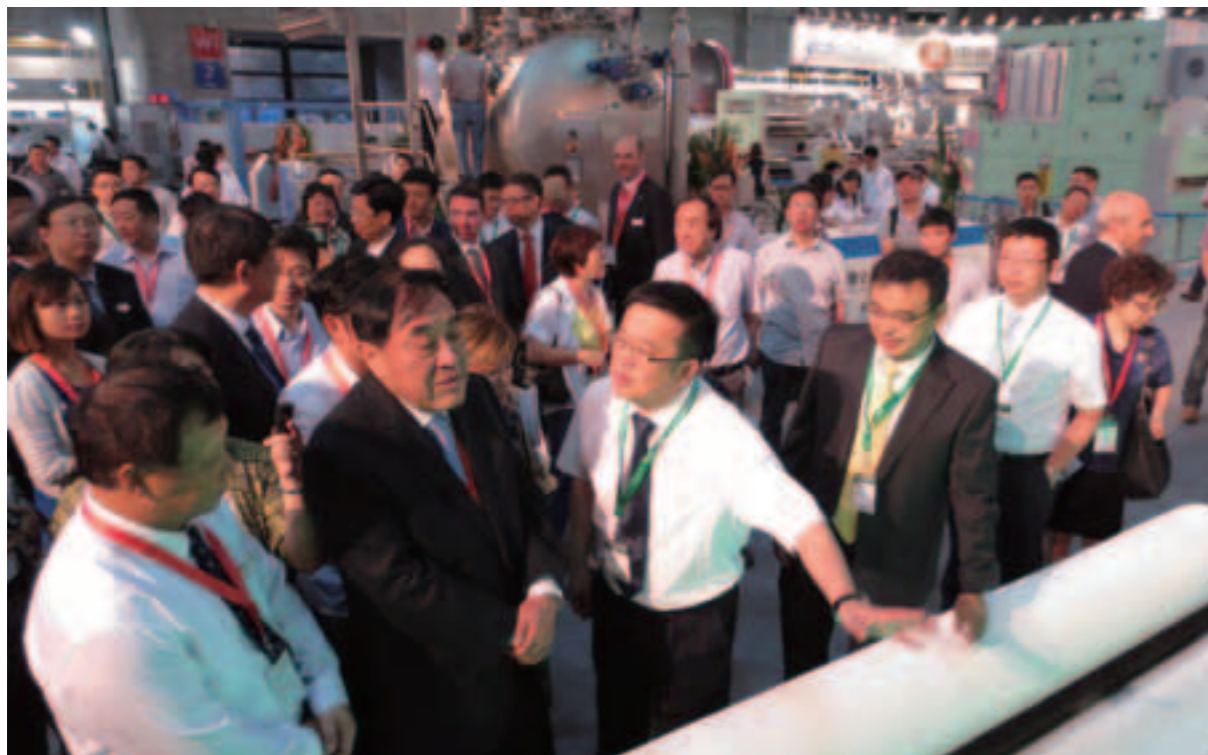
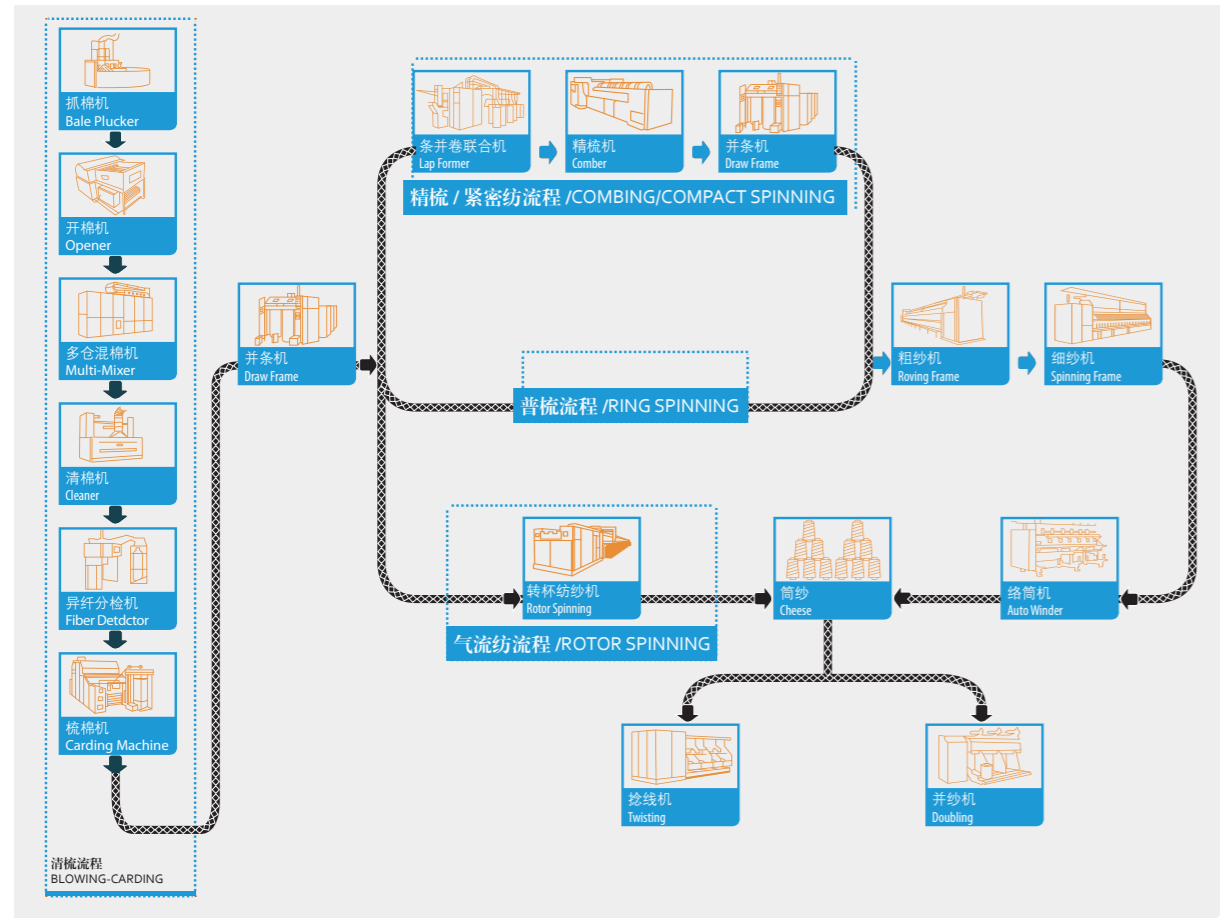
经纬纺机集中各种资源进行专项工艺试验。对全流程纺纱的梳理、牵伸、加捻、卷绕、织造、气流控制、电气控制等系统进行深入的研究与开发。



2014年，完成SMARO自动络筒机空气捻接器适纺莱塞尔、莫代尔等纤维素纤维的技术攻关与试验，拓展SMARO自动络筒机的适纺性。

JWF1562E型电子超大牵伸细纱机，纺纱牵伸倍数由60倍拓展到110倍，既取消了细纱机变换齿轮、又可减少粗纱机配合；细纱机断头监测装置，我们采用的磁感应技术，既可改变传统的挡车工巡回模式，又可实现断纱、捻度等数据分析和网络监控，为细纱机实现智能纺纱奠定基础。

棉纺工艺流程图



## 汽车板块

在恒天集团的战略引导下，湖北新楚风汽车制定了统筹发展规划，加快体系建设、团队建设，重新构建自身的销售服务体系、质量管理体系和多层次产品开发体系。

在“专、精、稳”上做文章，在充分分析了自身的优势、劣势、机遇和挑战的基础上，GINAF 制定了以“专用、矿用、新能源”为主要方向，“努力稳定荷兰传统市场，大力发展矿用市场，积极布局新能源汽车市场”的三大产品领域的发展战略。

目前，GINAF 市场领域从以前单纯的荷兰市场向德国、瑞士、法国、斯堪的纳维亚地区拓展。GINAF 利用市场信息优势，积极开发了模块化的纯电动重型卡车，载重分别为 14 吨、16 吨、18 吨，运距可根据搭载电池量为用户量身打造。

斯洛文尼亚 TAM-Durabus 公司生产的机场巴士第二批陆续完成安装调试，分批发往俄罗斯客户和沙特客户。



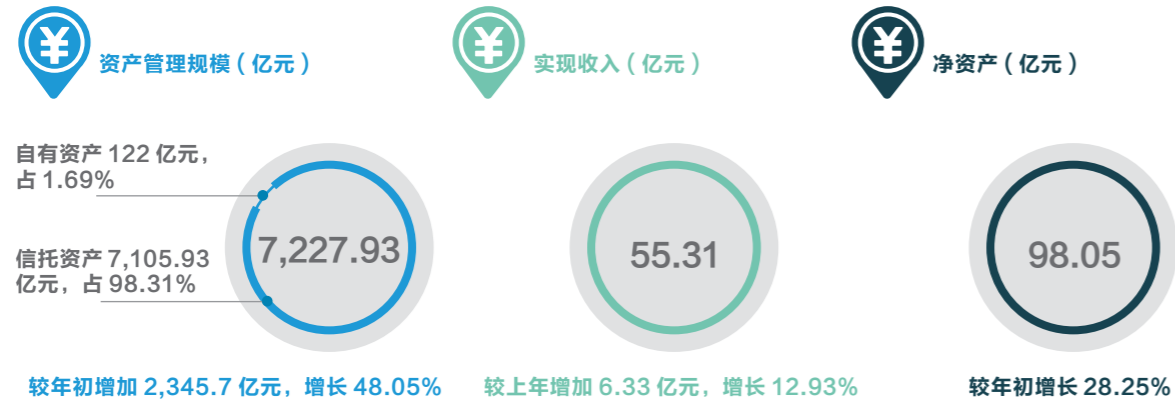
### 案例

2014 年 9 月 25 日至 10 月 2 日，第 65 届汉诺威国际商用车展 (IAA) 在德国汉诺威展览中心举办。经纬纺机旗下荷兰 GINAF 卡车制造公司和斯洛文尼亚 TAM-DURABUS 客车公司齐聚德国并隆重展出。TAM-Durabus 公司所有参展的新车型外观高端时尚，内饰豪华大气，座椅非常舒适，为前来参观的世界各地的客户带来全程完美的乘车体验。



## 金融板块

2014年，面对不断变化的经济形势和经营环境，中融信托以转型创新为核心，调整业务方向，防范业务风险，为公司信托业务长远发展奠定了坚实的基础。公司在董事会的指导下制定了战略转型方案，在私募投行、资产管理、财富管理三大板块积极开展部署，改革公司中后台组织管理体系，取得了良好的效果。



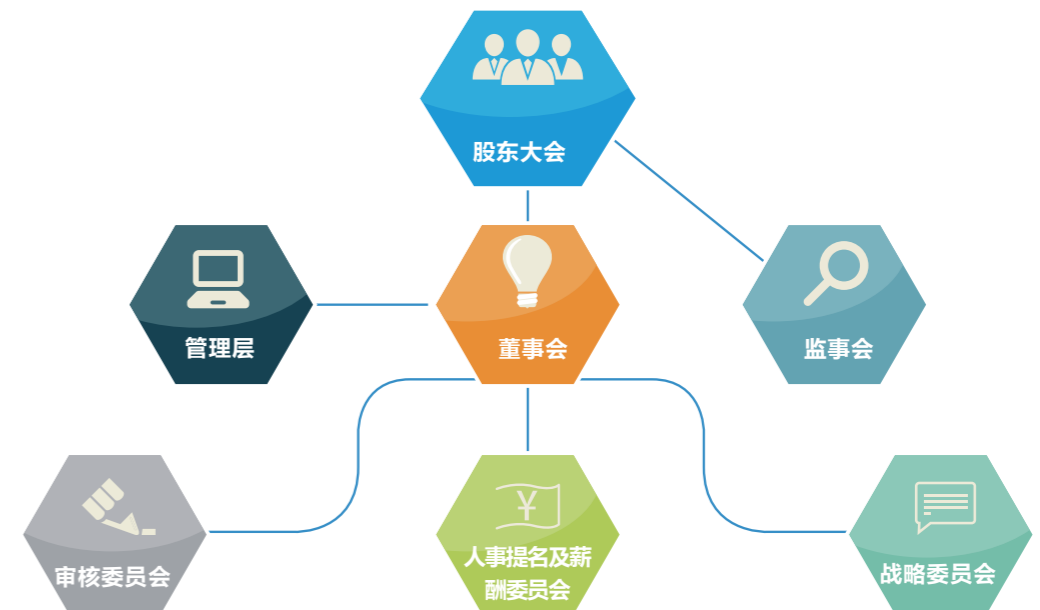
## 公司治理

### CORPORATE GOVERNANCE

完善的公司治理是保障利益相关方利益、实现可持续发展的基石。公司自成立以来一直致力于完善公司治理结构，持续优化“三会一层”现代公司治理架构，不断完善“股东大会是公司最高权力机关、董事会战略决策、经理层负责经营、监事会依法监督”的公司治理机制，确保国家利益、股东利益、企业利益、职工利益的协调发展。



公司有关治理的文件包括《公司章程》、《股东大会议事规则》、《董事会议事规则》、《监事会议事规则》、《党委议事规则》。公司董事会设有三个专门委员会：审核委员会、人事提名及薪酬委员会和战略委员会。



## 股东大会 ...

公司高度重视股东大会，于会议召开 45 日前发出会议通知，要求所有董事、监事及高级管理人员尽量出席。公司鼓励所有股东出席股东大会，并欢迎股东在会议上发言。

# 2

次

2014 年本公司召开了 2 次股东大会。

## 董事会 ...

# 8

名

公司第七届董事会由 8 名董事组成，包括 5 名执行董事及 3 名独立非执行董事。

董事会的主要职责是在公司发展战略、管理架构、投资及融资、计划、财务监控等方面按照股东大会的授权行使管理决策权。

# 16

次

公司 2014 年共举行了 16 次董事会会议，讨论本公司的整体战略、投资方案、营运及财务表现。

## 监事会 ...

# 5

名

公司第七届监事会成员为 5 名，人数和人员构成符合法律法规的要求。

# 5

次

公司 2014 年召开了 5 次监事会会议，审议了 2013 年度及 2014 年报告相关的财务数据等事项；对本公司董事会及高级管理人员的经营管理行为进行了监督，并向管理层提出建议。

## 经理办公会 ...

# 26

次经理层办公会

公司 2014 年召开了 26 次经理层办公会，审议了公司发展战略、运营管理、干部人事任免等相关事宜，并向董事会提出建议和意见。

## 党委会 ...

# 33

次党委会

2014 年，公司党委召开了 33 次党委会。听取和审议了公司干部人事安排、人才发展规划、党的群众路线、反腐倡廉及党员教育发展等工作，并向董事会、经理层提出了公司发展的建议和意见。

# 风险防控

## RISK PREVENTION AND CONTROL

公司在业务结构调整和转型升级过程中，不断提高投资决策水平和投资效益，有效降低投资类风险。公司通过加强组织体系和制度体系、企业规章制度的建设，经济合同和重要决策法律审核率全面提升，构筑了法律风险防火墙，在企业法制观念、法律风险防范机制、总法律顾问制度、依法经营管理、依法维护企业权益等方面取得了突出的成效。

### 制定政策制度

公司制定了《风险管理制度》等综合管理制度，明确规范了风险信息收集、风险识别、预警、评估、应对、报告等流程和内容，并将风险管理的要求深入落实到公司具体业务流程及相关制度中。

### 完善组织体系

公司建立了由总经理担任组长的风险管理领导小组和精诚合作、专业结构科学的工作小组。指导和监督各企业建立了与企业实际情况相适应、并能有效发挥作用的风险管理组织体系，保证了各项工作的贯彻执行。

### 强化风险管理

法务工作全面融入到经营活动中，从传统的“事后救火”，步入实现防范为主、事中控制为辅、事先补救为补充的正确轨道。

## 内控建设

公司建立了较为完整的内部控制体系，形成了内部控制管理及内部监督机制，为公司经营管理的合法合规、发展战略实施、资产安全以及财务报告的真实完整提供有效保障。

公司审计部负责内部审计工作。按照年度审计计划，对在审计项目中发现的风险和问题，依据问题性质按照既定程序向管理层报告，并督促相关企业及时制定整改计划，公司审计部定期对整改结果进行检查。

2014年，公司在加大内控制度建设的基础上，结合公司业务特点，对所有制度进行了梳理分析，完善了涵盖资金、担保、核算、资产和财务报告等较为系统的内控管理制度体系。全面启动商务智能管理决策分析平台（BI）建设项目，标志着经纬纺机管理信息系统建设正式由业务系统向管理系统的更高层次迈进。

## 降本增效

在国内外纺机市场销售普遍下滑，行业整体形势较为严峻的大背景下，公司坚持以“细专精”为理念，加强成本效益控制，2014年公司及其所属企业降本增效取得了积极成果。

### 案例

公司将“八项规定”纳入到降本增效范围，制定了三项费用（办公费、会议费、招待费）的降低标准，要求企业降低10%、总部各部门降低30%，并实行“一季度一检查、一汇总、一通报”，对各部门、各企业“三项费用”使用情况进行通报、讲评。公司全年三项费用同比都有所下降，总部同比下降31%，所属企业（不含中融）同比下降12%。

## 精益管理

在精益班组建设工作中，继续按照星级班组评价标准，进行达标创优活动，公司各改善组和单位根据公司星级目标，分别制定了具有可操作性的达标措施，不仅提升了公司管理水平和效率，而且提升了公司的竞争优势。

2014年，经纬纺机U+工程三期（商务智能）项目全面启动，项目提出了“数据整合、信息‘四化’（可视化、信息化、标准化、自动化）、焦点集中、决策高效”的应用目标。目前已覆盖到了全部境内企业，为各级管理人员提供管理决策支持，功能范围以财务、销售为主，兼顾其他模块。

2014年度，公司所属制造型企业全部通过6S管理达标验收，标志着公司的6S管理工作又迈上了一个新台阶，从而大大提升了企业形象，为质量管理、安全管理、降本增效提供了基础保证。

## 合理化建议

公司工会在全公司范围内广泛发动，开展合理化建议征集活动，广大员工参与自主改善的积极性、自觉性、主动性进一步提高，“人人参与，人人争创”的氛围更加浓厚。

### 案例

沈阳宏大制订并依据《合理化建议工作管理制度》展开合理化建议工作，2014年共采纳合理化建议66条，已全部落实实施。

## 职代会监督

近年来，充分发挥职工代表大会在国有企业经营管理、改革发展中的监督作用，增强权力运行的透明度，构建具有经纬特色的惩防腐败体系，为公司健康发展营造风清气正的发展环境。

公司及企业均建立了工会组织。重大决策、改革改制方案都事先征求各部门及工会的意见，并提交职代会讨论通过，接受职工代表的监督。2014年，部分企业召开了职代会，审议企业年度工作报告，测评企业的领导班子成员。

### 案例

为进一步提高职工代表参与民主决策、民主管理、民主监督的能力，推进企业职代会制度建设和民主政治建设，充分发挥职工代表的作用。4月17日，经纬纺机在总部举办京内企业职工代表培训班。邀请义贤律师事务所韩世春律师就学习贯彻工会十六大精神和职工代表大会及职工代表的产生与履职两方面的内容对职工代表进行了培训。

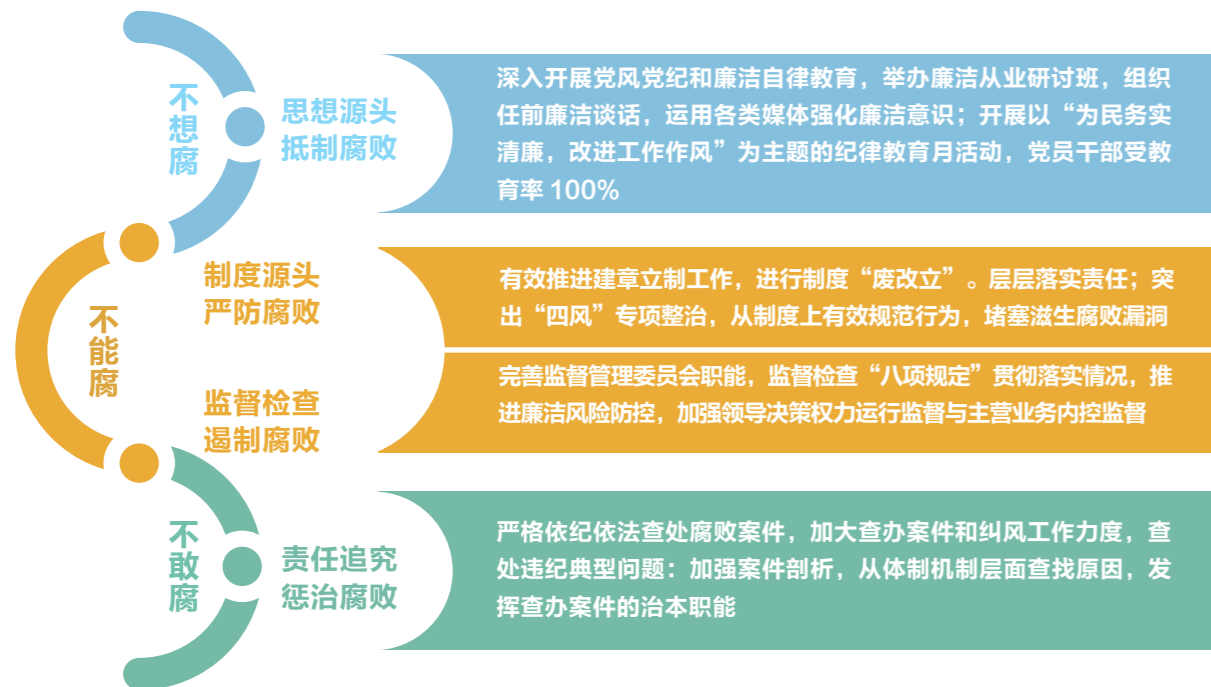


## 反腐倡廉

2014年，公司通过建立健全惩治和预防腐败体系，自觉遵守“六条禁令”、“七个不准”和“八项规定”，坚决反对“四风”，建立和完善纪检监察机构执纪问责机制，严格落实党风廉政建设责任制，逐级签订责任书，加强廉洁预警防控，营造了风清气正的良好环境。

公司坚持把廉洁教育作为管理人员培训必修课，并利用多种形式开展反腐倡廉教育。2014年，公司及所属企业共开展反腐倡廉教育相关活动78场次，共有13269人次参与。

报告期内，公司确保产品广告、促销等活动符合国家《广告法》，不虚假夸大宣传，组织领导干部和关键业务岗位人员观看了《珍惜岗位、远离职务犯罪警示教育片》等警示教育片，恪守商业道德，未接到有关业务人员接受或给予贿赂的投诉，企业及其管理者未受到与贿赂和腐败相关的法律制裁。



公司制定“三重一大”决策制度，分类优化“三重一大”事项标准，推动“三重一大”决策制度的贯彻落实，防范决策风险。公司还通过巡视监督、效能监察等监督形式，发现并修订各项管理制度中的问题。

## 落实两个责任

公司始终坚持“把纪律挺在前面”，按照“三转”要求，从明确责任、宣传教育等方面，狠抓各级党委主体责任和各级纪委监督责任的落实，扎实推进党风廉政建设和反腐败工作有效开展。



**案例**

2013年年终工作会上，公司党委书记、总经理姚育明代表公司党委分别与所属企业签订了党风廉政建设责任书。2014年，公司每季度对所属企业党风廉政建设责任制贯彻落实情况进行了考核，在各企业党风廉政建设责任制落实情况的自评基础上，公司进行了审核，考核结果与经济指标考核同步兑现。

# 为股东

FOR SHAREHOLDERS

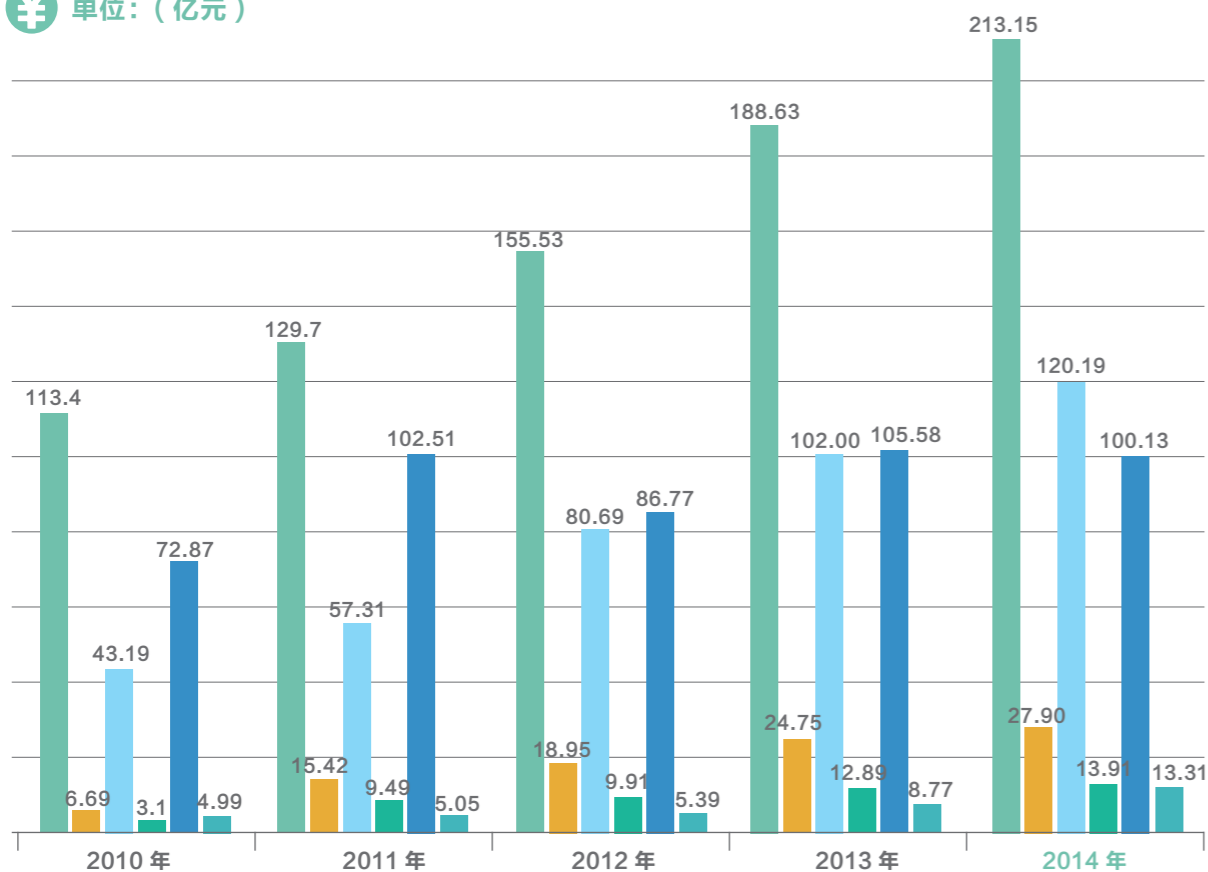
经纬纺机始终秉承“为股东创造效益、为客户创造价值、为员工创造机会、为社会创造财富”的经营宗旨，在发展历程中一直重视股东的利益。

# 经营绩效

## BUSINESS PERFORMANCE

2014年，公司没有因自然灾害等不可抗因素，而导致财务负担。面对纺机行业呈现出“低市场需求总量、高标准技术要求、全球化竞争格局”的新常态及与国外知名纺机企业的技术差距仍然较大，国内民营纺机企业发展迅速带来的竞争压力，我们积极应对风险，稳健经营，提质增盈，为利益相关方持续创造更多的价值，确保国有资产保值增值。

¥ 单位：(亿元)



2014年公司净资产收益率是 **10.12%**

2014年公司收益分配是派发0.05元，共计人民币 **3520.65万元**

2014年公司资产保值增值率是 **117.84%**

留存收益是 **280437万元**

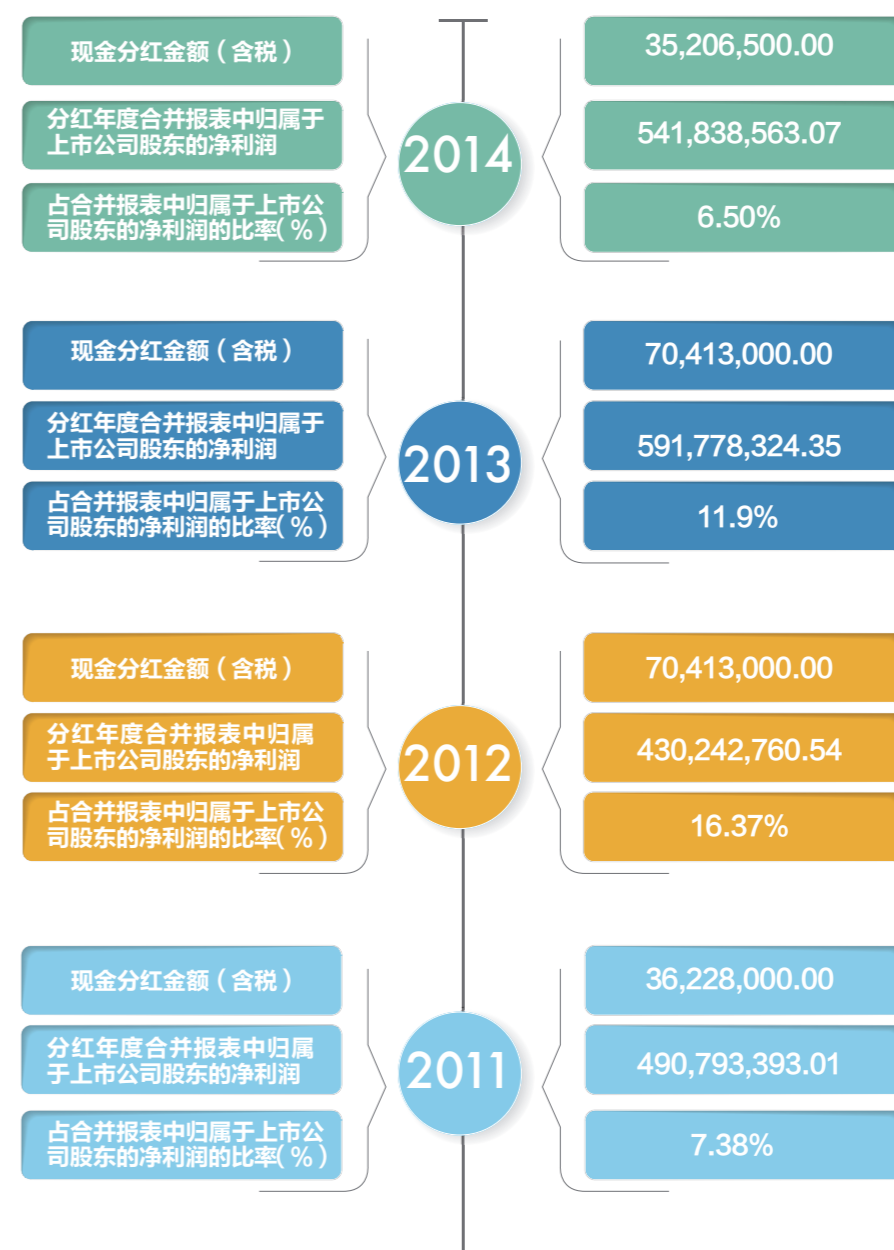
# 回馈股东

## FEEDBACK SHAREHOLDERS

公司严格按照《公司章程》及股东大会的决议执行利润分配，分红标准、比例明确、清晰。2014年度利润分配严格按照《公司章程》及股东大会决议执行。

公司加快了结构调整和转型发展的步伐，积极拓展发展空间。公司配合恒天集团启动了全面要约收购经纬H股的意向性程序，为优化股权结构、实现长远发展创造条件。

公司近四年现金分红情况表 (单位：元)



# 信息披露

## INFORMATION DISCLOSURE

公司一直坚持以公平、公开和公正的原则履行信息披露义务，公平对待每一位投资者。通过多种方式，充分地披露公司经营信息，加强与投资者沟通与交流，使投资者充分了解公司发展前景和经营状况，达到共赢局面。

报告期内，公司向内部职能部门和股东（持股 5% 以上）、实际控制人以及外部信息使用人作了政策传达，发放了《关于加强上市公司国有股东内幕信息管理有关问题的通知》、《关于依法打击和防控资本市场内幕交易的意见》、《关于上市公司建立内幕信息知情人登记管理制度的规定》和深交所《内幕交易防控与股份买卖规范》等。

董事会秘书和证券事务代表负责公司的信息披露及股东和投资者的来访接待。为进一步加强投资者关系管理工作，公司已制订了《信息披露制度》和《投资者关系管理制度》，以保证信息披露的公开、公平和公正，提高公司的透明度。同时，公司还制定了《年报信息披露重大差错责任追究制度》、《外部信息使用人管理制度》和《内幕信息知情人登记管理制度》，进一步规范公司信息管理工作。



# 为客户

FOR CUSTOMERS

经纬纺机遵循“业绩、规则、诚信”的核心价值观，恪守诚信为本，牢固树立科学发展观，持续稳健经营，公平诚信地对待业务对象、客户、供应商等合作伙伴，达到共赢的目的。

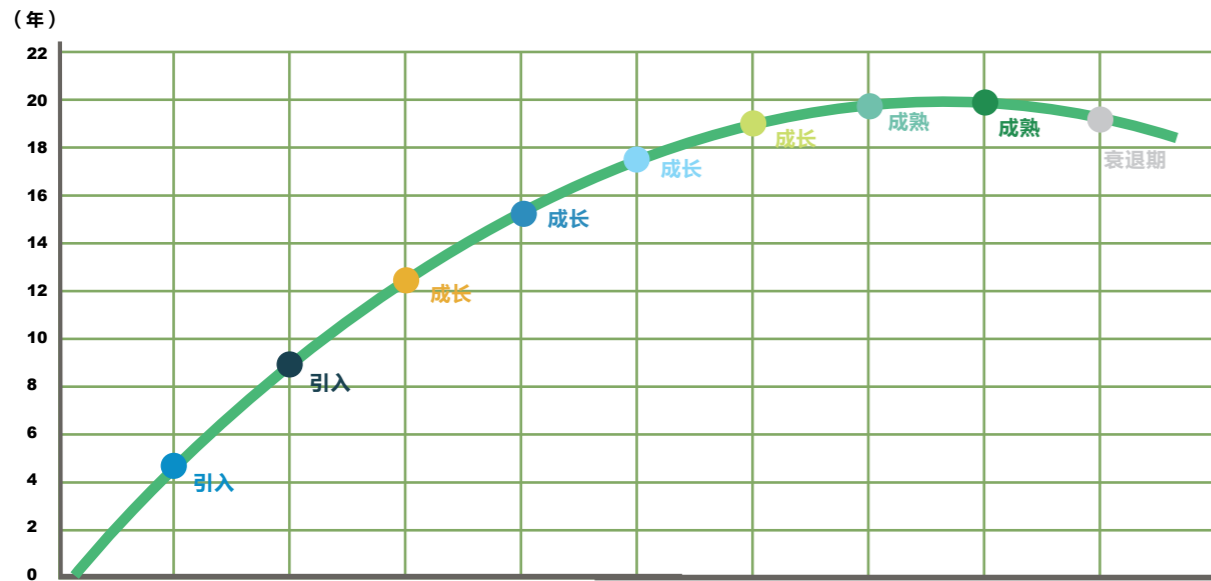


# 质量保障

## QUALITY ASSURANCE

公司坚持“协同创新、持续改进，满足客户需求，科学管理、追求卓越，争创一流品牌”的质量方针，确立了“产品立企、质量强企”的质量理念，在产品 quality 上狠下功夫，深入研究如何提高产品的可靠性和稳定性，严格按照国标、行标、企标及图纸要求进行检验，检验合格率达 100%，并填写《全装检验记录》。公司的出口产品都达到了进口国（地区）的安全标准的识别或合同要求。

## 产品生命周期评价



型号	名称	安全与健康影响
JWF1568	型环锭细纱机	在零部件功能试验和整机试运转过程中有对人体伤害的风险，对环境污染的风险不大。
JWF1566	型环锭细纱机	在用户厂家运行过程中对人体伤害的风险较小，根据用户选用的原料，产生的飞花大小，对环境和人体健康影响风险一般。
短车集体落	纱细纱机	产品对人的安全健康的影响较小。
JWPV352	型电脑横机	产品对人的安全健康的影响较小。
JWF1612B	型转杯纺纱机	产品对人的安全健康的影响较小。
JWF1278	型精梳机	产品对人的安全健康的影响较小。
JWF1562	型环锭细纱机	产品对人的安全健康的影响较小。
PROTTI	型电脑横机	产品对人的安全健康的影响较小。
FA506	型环锭细纱机	产品零部件出现能耗大、效率低，维修强度大，有对人体伤害的风险，对环境污染的风险加大。



### 案例

2014年9月1日，在中棉纺协举办的主题为“行业技术进步促产业转型提升”的棉纺织企业“走进西部·产业转移高峰论坛”上，总经理姚育明宣布经纬纺机投资的如意集团一期项目正式启动。标志着经纬纺机将在银川建立中国首个纺纱自动生产线。

公司根据产品在国际国内市场的定位、企业成本、毛利率及产品配置等因素确定产品价格，并及时进行修订。由于公司成套设备的技术和服务处于国内外领先地位，产品价位定在中上等。报告期间，公司没有因产品或服务违反产品安全或消费者保护法规而受到处罚的情况，没有基于产品安全问题的退货及消费者投诉，没有发生产品召回事件，没有受到国外相关市场反倾销影响。

### 案例

沈阳宏大生产的并条机使用短路保护，并条机罩壳打开自动停车。喷气织机则用前光幕停车保护。

# 科技进步

## SCIENTIFIC AND TECHNOLOGICAL PROGRESS

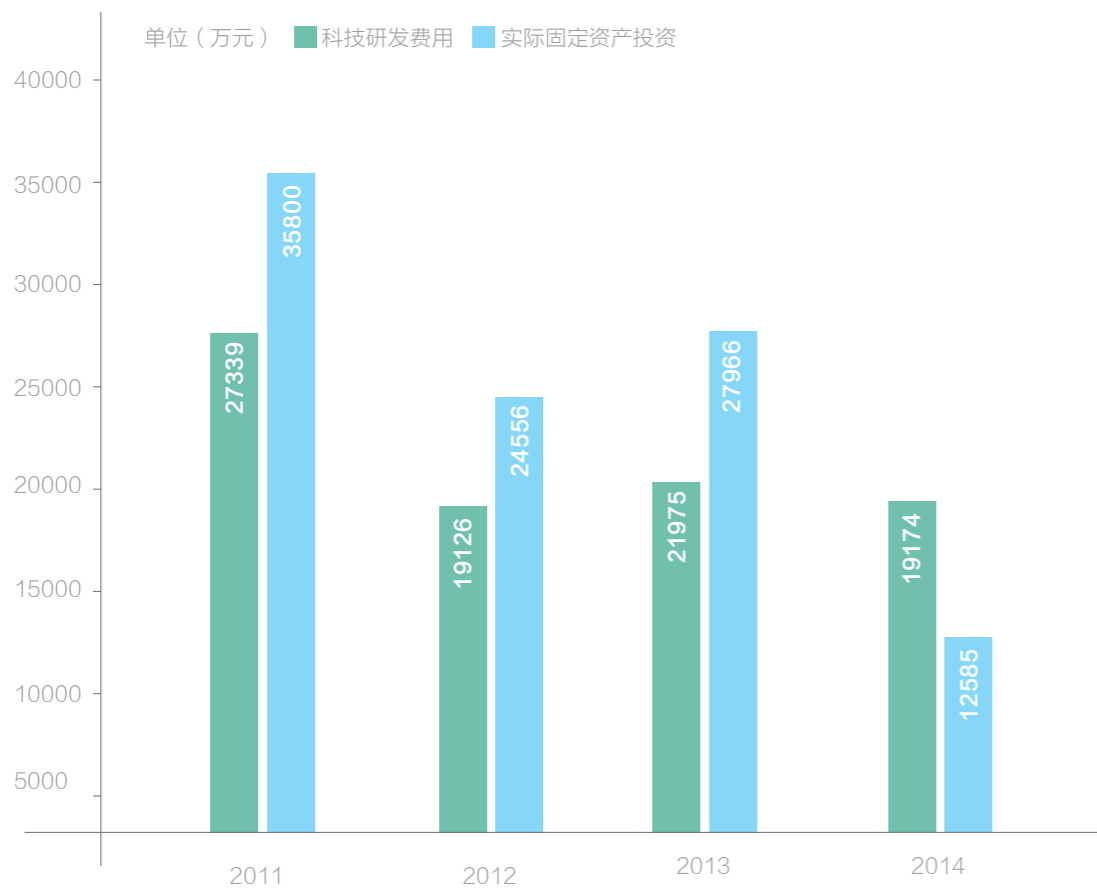
公司凭借雄厚的产品研发能力，被中国纺织机械器材工业协会评为中国纺织机械行业“自动络筒机产品研发中心”、“梳棉机产品研发中心”等9个产品研发中心，是首批授予的27家企业产品研发中心之一。

国家发改委、工信部、财政部三部委联合批准经纬纺机承担国家智能制造专项“棉纺数字化车间”项目，项目示范线上的产品工人及成纱质量均与国际先进水平对标，顺利通过专家验收。

国家发改委批准公司技术中心《围绕提升棉纺织成套装备自主研发能力，建设数字化协同设计、模拟仿真试验验证平台》创新能力建设项目。

# 研发投入

四年科技研发资金投入情况和实际固定资产投资(如下表)，2014年，公司在技术研发投入为19174.83万元。



截止  
**2014**  
年底

公司拥有主要生产设备**2414**台(套)，其中关键设备**503**台(套)。拥有各类精密进口和国产检测仪器设备、试验设备**873**台(套)

固定资产价值 **185706.28** 万元

案例

2014年，按照《中国纺织机械行业产品研发中心管理办法》，并经中国纺机协会严格评审，常德纺机被授予“高速经编机研发中心”，并举行了隆重的授牌仪式。

# 专利项目

2014年，公司共获得授权专利99项，其中发明专利17项、实用新型专利80项，外观设计专利2项。



公司享受国家和地方科技政策资金支持合计844.5万元。纺机业务技术投入6.2%，新产品贡献率59.2%。完成经纬纺机科技创新资金项目65个项目，创新资金支持3000万元。

**65** 项目

3000 万元

案例

2014年，经纬纺机建立了工艺技术交流平台、质量管理交流平台和经纬纺机技术专家委员会的议案，明确了专家委员会的职能。

## 参与行业标准（及国家标准）的制定

2014年，公司及所属企业积极参与行业标准（及国家标准）的制定活动。

共参与了 **31** 个  
标准制定

参与和主持制定及修订的行业标准（部分）	《FZ/T 93027-2014 棉纺环锭细纱机》 《FZ/T 99014-2014 纺织机械电气设备 通用技术条件》 《FZ/T 93088-2014 棉纺悬锭自动落纱粗纱机》 《FZ/T 99016-2013 纺织机械电气控制系统》 《FZ/T 96027-2012 摩擦盘式假捻器》 《FZ/T 92025-2008DZ 系列纺锭轴承》 《FZ/T 96024-2004 帘子线直捻机》 《FZ/T 94026-2009 轻型初捻机》
参与和主持制定及修订的国家标准	《针织设备工程安装与质量验收规范》 《纺织机械，短纤维梳理机术语、定义和结构原理》

## 科技奖项

### 榆次分公司

全国纺织行业实施卓越绩效模式先进单位  
获纺织技术创新示范企业称号

### 宜昌经纬

K3501C 系列高效节能直捻机获得“纺织之光”科技奖一等奖  
获中国纺织工业联合会产品开发贡献奖

### 青岛宏大

荣获“纺织之光”二等奖。



### 案例

9月17日，全国质量管理小组活动表彰大会在扬州举行。青岛宏大荣获“全国质量管理小组活动优秀企业”称号，青岛宏大清梳设备厂“思拓”QC小组也荣获“全国优秀质量管理小组”称号。

## 最新产品

近年来，公司与科研院所和国际知名企业加强合作，在多个关键技术上取得了重大突破，在纺织机械的自动化、连续化、高效率、节能环保、减少用工等方面取得了较大的提升。

2014年

共完成新产品开发计划 **34** 项

实现新产品转化 **104779** 万元

完成率 **104.78%**



粗细络联粗纱机



粗细络联络筒机



粗细络联细纱机

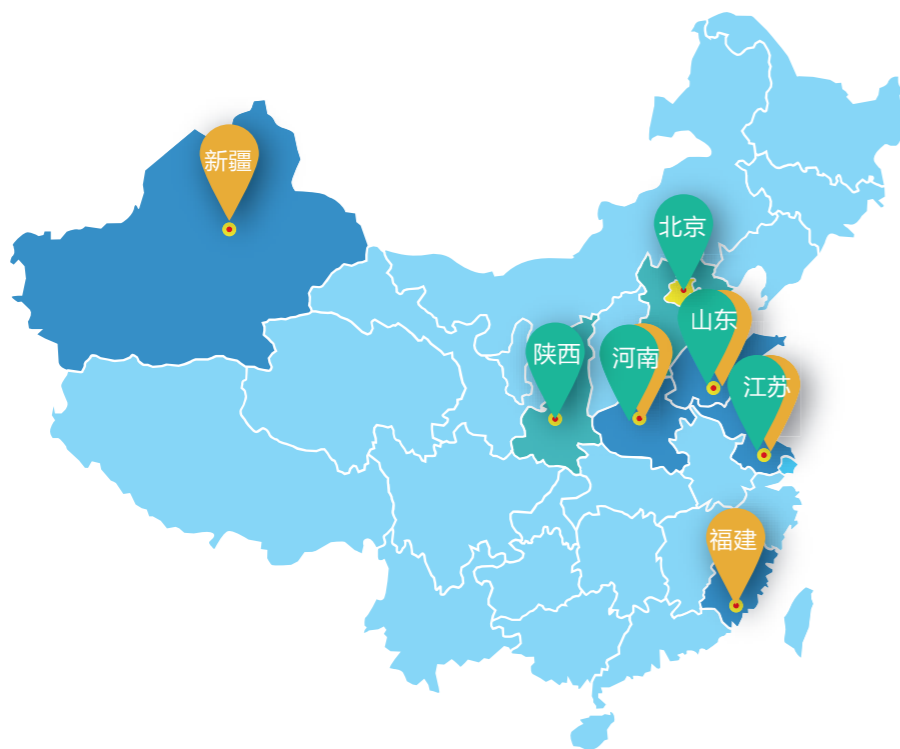
# 合作共赢

## WIN-WIN COOPERATION

公司坚持以客户为中心的营销模式，实施营销整合战略，突出“技术+营销”模式，以精通产品应用技术的专业技术人员为核心，实施技术前移，以技术和营销的一体化助推新产品领域的拓展。

## 营销网络

公司对遍布全国主要纺织集群市场的销售网络进行了资源整合，创新盈利模式，实现规模效益，集约化经营水平持续提高。实行区域客户经理管理模式，实现以客户为核心资源的一对一营销服务。公司领导班子成员分别深入所属企业走访调研 70 余次、走访客户 230 余次，销售人员平均每月走访客户 480 次。



前几大客户

中国纺织机械和技术进出口有限公司  
如意集团  
天虹集团  
南阳纺织集团有限公司  
西安纺织集团有限公司

前五大市场

江苏  
山东  
福建  
河南  
新疆

## 优质服务

公司逐步实现国内棉纺设备营销资源的高度集中与优化，加大对高端客户、重要市场的跟踪和服务，从推销产品拓展到推广服务，从产品赢利延伸到服务创收，实现从“卖产品”到“卖服务”的转变；加强市场细分工作，重点加大对创新性、高收益产品的推广力度，构建差异化竞争优势，形成新的效益增长点。



2014 年各工序客户满意度调查



## 阳光采购

公司建立了完善的供应商绩效评价系统和供应商定期审核制度，公平、公正、公开的选择和管理供应商，杜绝了不公平竞争，并在两年一度的供应商大会上公开表彰“最佳供应商”、“最佳合作伙伴”。通过层层制约机制确保公司的健康发展和公司的客户口碑。

公司按照“公开、公平、公正”和“质量优先，价格优先”的原则，对供应商的经营资质、产品质量、产品标识、优胜劣汰、物资入库、不合格产品处置及售后服务等全过程全方位的控制，有效降低采购成本，提高采购效率，确保采购全过程在阳光下进行。

公司对供应商信息进行了严密保护，没有发生泄露现象。

### 案例

2014年6月，公司召开全球供应商大会，来自国内外纺机配套件著名品牌企业的近300人参加了会议，GRAF、洛菲、乌斯特、欧瑞康等世界知名品牌指派高层参加了大会，国内主流配套商的总经理亲自参会，各供应商表示愿意与公司共担风险，共享市场，共谋纺机发展大业，为社会做出贡献。

公司建立了完善的供应商选择评价制度、采购物资进厂检验制度和仓储管理制度，保证了供应商的整体素质和产品质量的稳定。

每年公司及所属企业的质量部、采购部必须到供应商查验供货情况，生产型的供应商重点检查生产设备精度，生产工艺和质量控制手段。经销商重点检查备货情况，品牌代理资格，售后服务人员配置等，每年的查验比例不低于95%。

公司还对生产加工型的供应商作技术指导，企业派技术、工艺、质量、采购等专家，对供应商的设备调试，生产工艺流程，质量检验，在制品管理等提出改进，保证供应商供货能力。

公司查验经销商的重点是常规物资的备货数量，要求常年备货数量不小于企业三个月的采购量，为企业积极配送物资，适应企业采购计划变动性，保证100%按期交货。

公司采购物资必须保证质量，进口物资多是国际知名品牌，国内纺机配套件是行业内一流品牌，保证配套产品的可靠性。

公司要求电气产品必须经3C认证，机械类产品一年保修，易损件一年内进行无偿更换。

3C

认证

机械类产品一年保修

易损件一年内进行无偿更换



### 案例

2014年，通过不断改进，宜昌经纬建立了一套完善的供应商选择评价制度、采购物资进厂检验制度和仓储管理制度，做到了对供应商的经营资信、产品质量、产品标识、物资入库、不合格品处置及售后服务等全过程全方位的控制，保证了供应商的质量服务水平。

在实施阳光采购、绿色采购的同时，通过与供方签订《产品配套质量协议》（如下图所示）明确供方质量责任，加强供方质量意识与责任感。发现质量问题时，及时向供方传递《供方质量问题反馈信息单》（如下图所示），并限时整改。



# 为员工

FOR STAFF

经纬纺机坚持人尽其才、人尽其能，着眼于员工的职业成长，全面提升员工技能素质，使其能为企业、为社会创造更大的贡献。

# 提升素质

## IMPROVE QUALITY

2014年，公司大力加强员工综合素质提升工作，按照“以人为本，按需施教”的现代培训理念，在已经搭建起的管理、研发、销售“多通道”发展平台基础上，加大网络学院系统功能开发和建设，采取轮岗、挂职等锻炼措施，为员工提供多元化学习锻炼机会和平台。



### 案例

为推进培训体系化建设，构建统一的培训平台，加强全员培训，抓好各类人才梯队的培养，将培训导向由“唯学历、唯证书”向“重素质、重能力”转变，公司引入时代光华 e-Learning 在线学习平台，成立经纬纺机网络学院，并于4月1日正式开通上线。网络学院针对每位学员个性化配置了72学时的培训课程，包含必修课程和选修课程，并鼓励学员根据自身情况多选多学。

# 教育平台

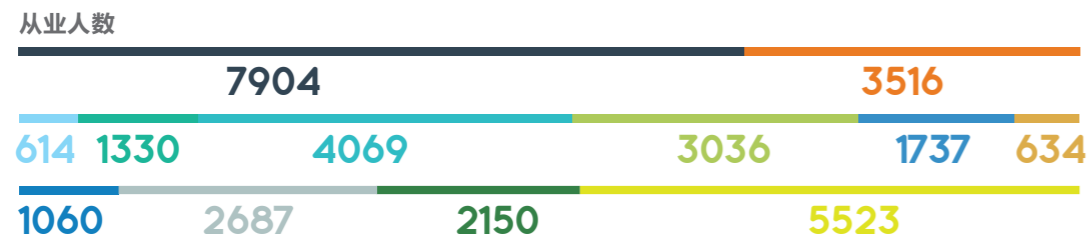
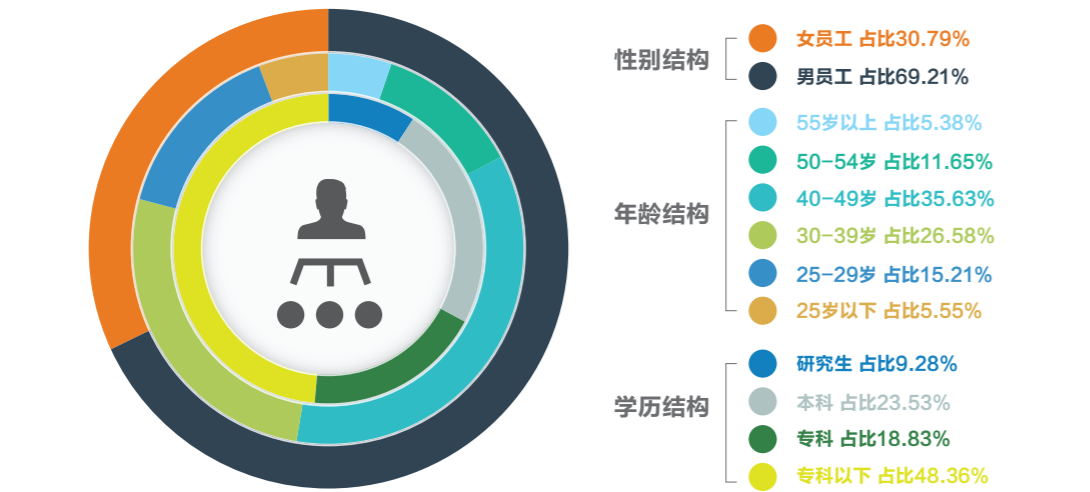


### 案例

青岛宏大作为天津工业大学依托经纬纺机建立的实践教学中心之一，本着“双向互动、密切合作、互助互惠”的原则，积极推进国家级工程实践教学中心的建设，经过几年的合作，今年获批国家级工程实践教学中心建设单位。

## 优化结构

截至2014年12月31日，经纬纺机期末人员总数11987人，其中从业人员11420人，高级职称员工550人，中级职称员工849人，初级职称员工575人，大专以上学历人员5897人。员工中技术及科研开发人员1891人，销售及市场推广人员1091人，经营管理人员2634人，生产人员5696人，其它人员108人，少数民族219人。



### 按工作区域划分

北京	2692	23.57%
湖北	1205	10.55%
湖南	1109	9.71%
江苏	645	5.65%
辽宁	454	3.98%
山东	660	5.78%
山西	3273	28.66%
陕西	388	3.40%
天津	608	5.32%
上海	75	0.66%
其他	311	2.72%

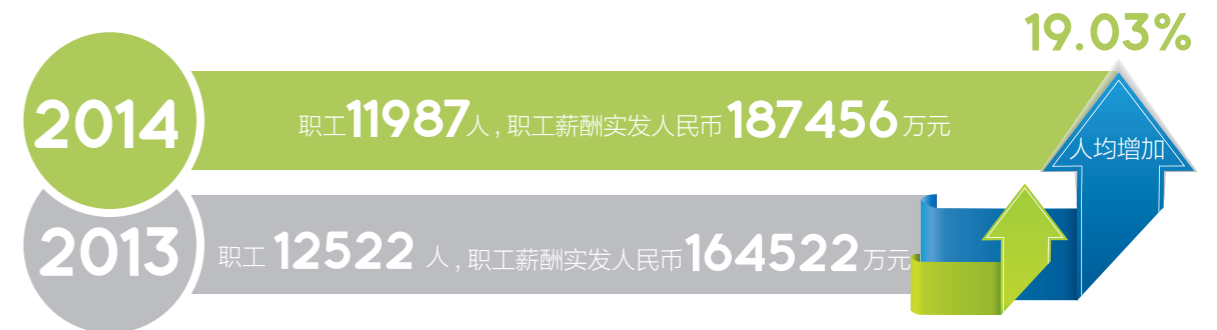
## 保障权益

### SAFEGUARD RIGHTS AND INTERESTS

公司遵守国家相关法律法规，规范劳动用工管理，确保社保费用按期足额缴交，保障员工休息休假权利。加强各级工会组织建设，规范、完善厂务公开和民主管理，建立公司职工董事和职工监事制度。2014年，公司劳动合同制员工“五险”覆盖率达100%。

### 薪酬

公司严格执行薪酬管理制度，不断优化薪酬结构，重点向一线艰苦岗位、科研开发岗位倾斜，在平均工资、最低工资标准不断上升的同时，保障在岗员工薪酬不低于当地最低工资标准，并足额发放。所属企业工人工资都高于当地最低基本工资。



2014年员工福利待遇支出分类统计（单位：万元）







### 案例

榆次分公司员工薪酬总额，及薪酬总额增长率、管理层与普通员工的薪酬分配比例

单位：万元	2012年	2013年	2014年	2014年人均工资(元)
薪酬总额	16187.5	16252.5	16489.6	————
薪酬总额增长率	-4.95%	0.40%	1.46%	————
工资总额	10297.97	11454.9	11072.7	————
中层工资总额	880.76	1038.64	832	92444
员工工资总额	9417.21	10416.26	10240.7	32153
管理层与普通员工的工资分配比例	1:11	1:10	1:12	2.88:1

公司按照既定《薪酬管理规定》，为员工提供福利待遇覆盖率为100%，公司男性、女性及各类员工接受绩效考评比率均为100%。

## 民主

2014年，公司深化员工参与民主管理工作，组织召开了第一届职工代表大会第二次会议，代表提案答复率100%。公司及部分企业召开职代会，开展职工代表巡视活动262次，办理职代会提案346件，通过涉及职工切身利益的重大事项和规章制度53项，解决职工群众普遍关心的问题37个。工会每年开展的企业员工满意度评测，员工满意度为88%。

# 2014

公司总部工会会费收缴和拨款共 **64.7** 万元，上年结余 **16.7** 万元。

其中工会开展活动费用为 **24.3** 万元，上缴 **22.7** 万元，结余 **34.6** 万元

公司工会每年都拿出经费，用于员工慰问，开展文艺、体育等活动，覆盖率为 **100%**

### 案例

咸阳经纬工会会员数量231人，召开职工代表大会一次、股权转让专题会一次。2014年召开集体协商会议一次，协商协议包括集体合同、企业工资集体协议、劳动安全卫生集体协议、女职工权益保护集体协议内容，涉及员工比例100%。

2013年开始，公司总部根据现行国家和地方有关法律、法规进行了对照修改，使休假管理人性化、规范化，除国家法定节假日外，增加了公司假，每年给予工作满一年以上的员工带薪事假和带薪病假各一天。

公司部分企业员工实行综合计算工时制，部分员工实行全日制用工。

2014年，公司生产线员工的月平均工作时数174，周平均工作时数40小时，日平均工作时数8小时。全体员工全部享受国家法定的节假日休息，此外，公司还为员工提供产假与陪产假、哺乳假、婚假及带薪年假等福利，覆盖率为100%。

榆次分公司员工享受病假

榆次分公司员工享受婚丧假

榆次分公司员工享受婚丧产假

**5.16%**  
169例

**3.27%**  
107例

**0.92%**  
30例

### 案例

经纬纺机旗下的Ginaf在荷兰员工总数为72人，其中当地员工为70人，聘用当地管理层人员4人，TAM-Durabus在斯洛文尼亚员工总数是199人，当地员工为195人，聘用当地管理层人员8人。

## 健康

公司重视职业卫生专项管理和危害防治，认真贯彻《中华人民共和国职业病防治法》，始终保障职工的安全健康，经常性地做好职工职业健康体检以及高危害作业职业健康检查，加强高危害作业人员业务素质和岗位技能培训，制定防毒安全防护措施，配备个人防护用品。公司注重防护设施的投入、改造和维护，规范个人危害防护用品的配备使用和维护管理，为员工提供良好的作业环境和完备的防护设施。报告期内，公司及所属企业进行常见病预防和急救救护基本知识讲座 96 次，覆盖率达到 100%。



### 案例

为了营造拴心留人的环境，天津宏大纺织机械有限公司为新入厂大学生单身职工集体租房，并为每人每月提供住宿补贴 500 元；企业职工住房面积人均达到了 18.67%。企业设有食堂、职工之家，有文艺、体育等娱乐项目，丰富了职工的业余文化活动。



## 用工

公司严格遵守《劳动法》及《劳动合同法》，与员工签订了《劳动合同书》，合同文本采用地方劳动保障部门印制的规范文本，与劳动者协商一致签订。合同中约定的权利义务一致、对等，不仅规定员工的义务和责任，也规定了企业对员工的义务和责任。采取平等、自愿、透明原则，共同协商。协商的方式有：与员工个体协商或与职工代表（工会）集体协商两种方式，合同签订率为 100%。

按劳动合同形式划分	人数		比率%	
有固定期	5149		42.95	
	三年以下合同	三年以上合同	三年以上	三年以下
	2415	2734	46.9	53.1
无固定期	6838		57.05	
合计职工人数	11987		100	

为保证公司所有员工在聘用阶段中不受各级组织歧视、骚扰，加强社会责任，公司按照有关法律规定，每年都进行反歧视防骚扰宣传教育。公司奉行平等、非歧视的用工政策，实行男女同工同酬，公平和公正地对待不同国籍、种族、性别、宗教信仰和文化背景的员工。公司及所属企业要求管理人员在任何情况下不允许对员工有强迫性、威胁性、凌辱性或剥削性的行为，包括姿势、语言 and 实际接触。

报告期内，公司有不同少数民族员工，包括回族、满族、蒙古族、苗族、土家族等。常德纺织机械有限公司每月为少数民族员工发放专项补贴。2014 年企业没有接到员工因民族、种族、性别、宗教信仰等不同而在薪酬福利、培训、晋职、解聘、退休或续订劳动合同等方面受到歧视的投诉和举报。

报告期内，没有收到员工关于骚扰（包括性骚扰）、体罚、虐待、不适当的惩戒措施的投诉。未发生因违反劳动法律及职业健康与安全相关的法律规定，而受到企业所在区域相关行政执法部门的行政处罚。

公司严格遵守劳动法律和职业健康与安全相关法律，没有聘用童工和未成年工，无强迫或强制劳动投诉与举报，无劳动纠纷案件，未产生因劳动纠纷案件发生的支出。

公司严格执行《国务院关于职工工作时间的规定》的条款，在公司考勤制度中明确规定，“确因生产经营或工作需要加班加点的部门，应与同级工会和员工协商”。报告期内无强迫或强制劳动投诉与举报情况发生。

### 案例

沈阳宏大规定所有员工必须遵守反骚扰虐待政策的规定，并采取一切可行措施防止在生产区域或其他场合包括出外干工时构成骚扰虐待行为。任何员工如有违反该政策的行径，将会受到纪律处分。纪律处分包括口头或书面警告、停职或解雇，情节严重的移交司法机关。



新进人员类型分布图

项目	18-25 周岁	26-35 周岁	36-45 周岁	46-55 周岁	男	女	硕士	本科	专科	技校	高中	初中及 以下	山西	辽宁	甘肃	其他	合计
人数	0	6	6	4	34	11	2	25	6	4	1	7	30	5	2	8	45
比例	0.0	13.3	13.3	8.9	75.6	24.4	4.4	55.6	13.3	8.9	2.2	15.6	66.7	11.1	4.4	17.8	

离职人员类型分布图

项目	18-25 周岁	26-35 周岁	36-45 周岁	46-55 周岁	55周岁 以上	男	女	硕士	本科	专科	技校	高中	初中及 以下	山西	辽宁	陕西	其他	合计
人数	83	75	136	145	25	350	114	7	98	115	79	79	86	414	9	11	30	464
比例	17.9	16.2	29.3	31.3	5.4	75.4	24.6	1.5	21.1	24.8	17.0	17.0	18.5	89.2	1.9	2.4	6.5	

2014 年员工流动情况

项目	18-25 周岁	26-35 周岁	36-45 周岁	46-55 周岁	55周岁 以上	男	女	硕士	本科	专科	技校	高中	初中及 以下	山西	辽宁	甘肃	其他	合计
人数	83	81	142	149	25	384	125	9	123	121	83	80	93	444	14	2	49	509
比例	17.9	17.5	30.6	32.1	5.4	82.8	26.9	1.9	26.5	26.1	17.9	17.2	20.0	87.24	2.76	0.4	9.6	

## 安全

多年来，公司按照应急预案编制要求，形成了综合预案、专项预案和现场处置方案三级应急预案体系，并根据生产经营形势和安全工作要求不断进行修订，各企业不定期按照应急预案实地演练，增强了员工的安全意识，也提高了公司的安全管理水平。

公司按照恒天集团要求进行安全生产费用提取，在 2014 年安全生产投入合计达 1988 万元，为安全生产管理提供了保障。

截至 2014 年底，公司从事安全生产管理专职人员 33 人（其中注册安全工程师 12 名，总体机构、人员健全），特种作业人员持证上岗率、特种设备定期检测率均达到了 100%。

2014 年 8 月，各企业通过自查方式，对企业内部的高温高压、易燃易爆、有毒有害气体等隐患，以及危险场所和作业中存在的风险点进行了全面大检查。各企业存在粉尘的加工部位主要为电镀、抛光、喷漆等。通过检查，此期间未发现重大隐患。历次检查共查出问题 145 项，已整改 144 项，整改率 99.3%，其余 1 项已指定责任人并制定出整改方案。检查工作取得了预期效果。

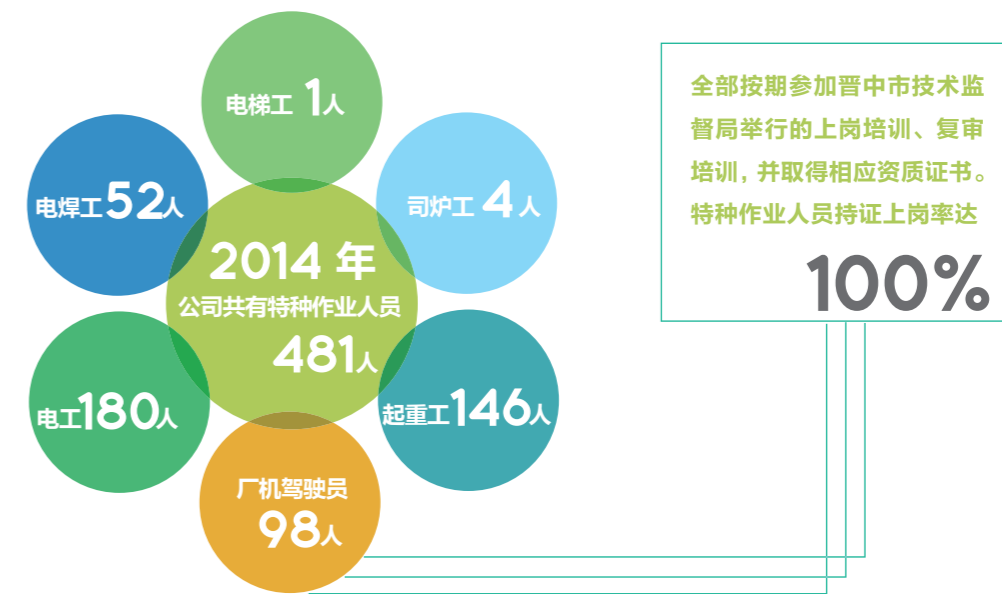
### 案例

2014 年，无锡专件按照年初制定的《安全教育培训计划》，根据不同的教育培训对象，采取内部培训与外送培训相结合的方法，全面加强各类员工的安全教育培训工作。共有 20 人次参加特种作业培训、鉴定，受训时间 480 小时；生产副总、安全技术员进行安全生产负责人继续教育和消防法培训；对公司新进员工 40 人进行安全教育知识培训。

公司积极参与防灾减灾工作，保障企业及社会稳定安全。各企业重新修订完善应急预案，并到当地安监部门备案健全防火组织机构，拥有多名义务消防员；每年对义务消防队伍培训一次，定期进行演练，达到了自防自灭的水平。

公司近几年均未发生死亡、重伤、重大火灾事故。2014 年共发生轻伤事故 24 起，2013 年 30 起，2012 年 34 起。远低于同行业 6% 的标准，安全生产管理工作运行平稳正常。

**安全管理先进单位：**榆次分公司严格执行国家有关特种作业人员持证上岗的规定。



# 营造氛围

CREAT ATMOSPHERE

经纬纺机十分重视通过继承与发扬经纬六十年来所形成的优良传统，认真宣贯“业绩、规则、诚信”的价值观，构建具有时代气息和鲜明特色的企业文化，使其形成共同的核心价值和强大的内部凝聚力。

## 案例

7月26日，经纬榆次区域近1500名职工欢聚经纬体育场，将经纬建成投产60周年系列庆祝活动推向高潮。厂庆期间，经纬榆次区域举行了“纪念经纬建成投产60周年图片展”、“老物件展”、“职工书画摄影展”和《经纬组织史（2004.1—2013.12）》发行仪式。传承六十载文化底蕴 汇聚百年梦强企能量（榆次建厂60年庆典）



## 案例

2014年5月4日下午，公司举办2014年度在京企业职工春季趣味运动会，公司领导班子成员、公司工会总部分会、清梳分会、新技术分会近140余名员工进行着插花跑、足式保龄球、跳绳、踢毽子、定点投篮、拔河等10个项目的角逐。



# 为环境

FOR THE ENVIRONMENT

我们积极使用清洁能源，减少废弃物产生和排放，重视对环保的持续投入，促进经济、社会、环境的和谐发展。

# 节能减排

## ENERGY-SAVING AND EMISSION-REDUCTION

经纬纺机始终秉承“环境状态良好，保障职工健康，维护生态平衡，促进企业可持续发展”的环保理念，坚持建设“资源节约型、环境友好型”企业，把节能减排融入公司生产、经营、管理的全过程，坚持不懈地对标挖潜、对标一流、对标创造，努力实现企业经济效益与环境保护的协调发展。

### 环保节能

2014年年初，公司根据国家和恒天集团节能减排工作的总体部署，结合公司具体情况，确定了2014年度节能减排总体目标，并将指标分解到各下属企业，把最终指标完成情况作为考核依据。

2014年度，公司共投入节能环保资金1704.2万元。

公司积极倡导绿色办公理念，努力推进资源节约、绿色采购，实施实物资产全生命周期管理，大力推进绿色运营。积极倡导低碳生活，上下班乘坐公共交通，下班后关闭所有电器的电源；充分利用现代化电子、网络技术，完善视频会议系统的建设，既降低了办公成本，又提高了工作效率。

2014年公司通过流程合并与优化、推广无纸化办公等举措，加快信息传递，提高了工作效率。



公司继续推行“践行节能低碳建设美丽家园”的主题活动，对2014年“节能宣传周”活动进行了周密安排，并将此项活动纳入各单位的经济责任制考核。报告期内，公司及所属企业没有接到有关环境污染的投诉。

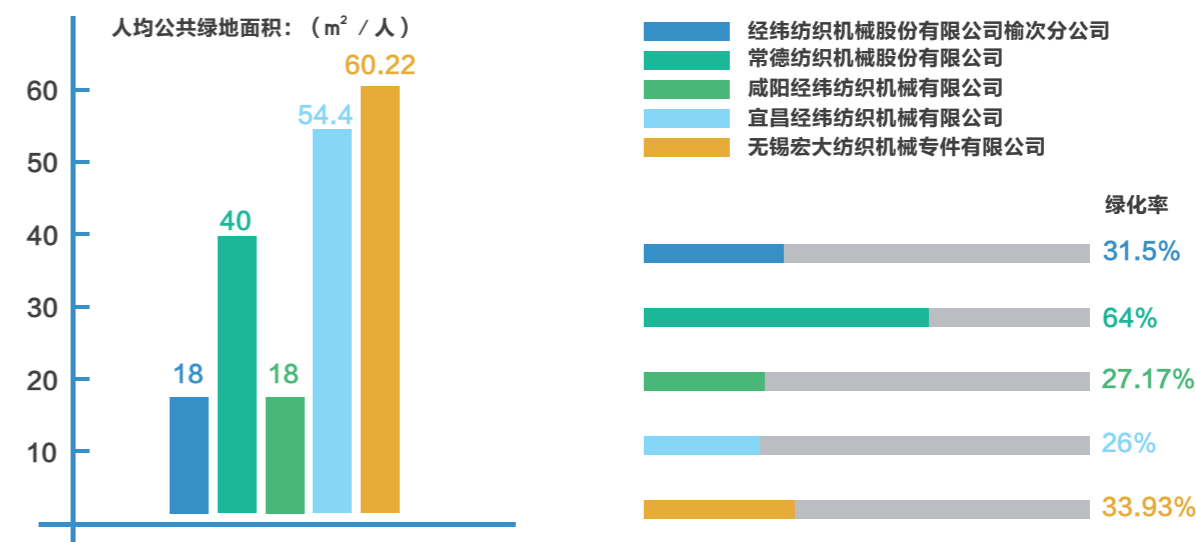
2014年，公司所属3家企业完成新厂搬迁任务。新厂建设时，3家企业均考虑到当地实际情况，按照环境影响评价制定了水土保持措施，配备了保护设施，项目竣工后投入试生产时又组织完成了项目环境保护竣工验收，“环境影响评价”和“三同时”制度执行率100%。



# 环境绿化

## GREEN ENVIRONMENT

公司倡导绿色环保理念，员工积极参与植树造林、志愿者活动等各类公益环保实践，改善生态环境。2014年，公司及所属企业参与植树活动33,258人次，共植树140,781株。



案例

2014年植树节，青岛宏大团委开展植树节活动，共组织30余名团员青年在停车场植树。他们把170多棵杨树植入停车场，给厂区又增添了一丝春的气息。

# 减排绩效

## ENERGY-SAVING AND EMISSION-REDUCTION

公司是以机械加工为主的机械制造型企业，所需原材料、辅料及化学试剂均按国家标准、行业标准执行，并经有关部门审核。各企业均配备了环保设施，且正常运转，确保减排效果。

我公司污染物排污轻微，无特殊污染物排放。报告期内，所属企业均按照当地环保部门的要求，严格执行排污申报，各项污染物指标均在控制范围。公司承诺继续消减污染物排放量，各企业均安装了污染物监控装置，并与环保部门自愿签订协议，得到了社会的认可。

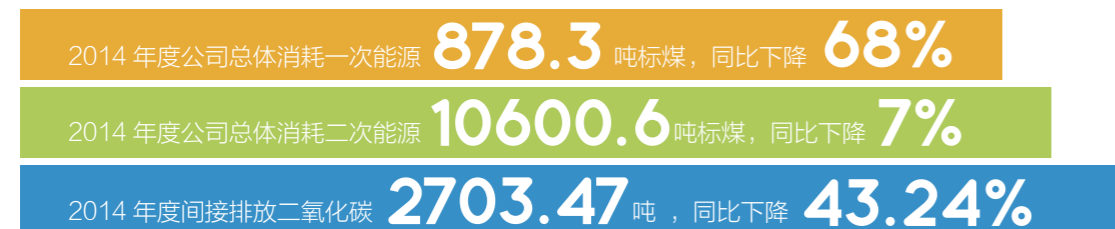
对加工产生的边角废料等金属废屑，采取回收后统一变卖的方式进行处理。公司还通过更新空压机、改造燃煤锅炉供热装置和电镀废水回收设施等有力手段，确保了“三废”达标排放。危险废物处理、电镀废水所产生的含铬污泥委托有资质的单位进行处置，工业固体废物处置利用率为 100%。部分桶装石化产品定期向供应商退运包装容器，周边外协零件统一使用公司的标准周转工位器具，回收利用率 100%。

企业生活垃圾全部由当地市政进行无害化处理，并在工业废水总排口安装有 COD 和氨氮在线监测系统。经处理后的污染物达国家排放标准，无一企业有环保负面信息。公司一直加强对化学品伤害和集体中毒等事故的防范，公司所属 10 余家大型生产制造型企业多年来一直保持违章处罚零纪录。

报告期间，公司没有进行替代能源与再生能源改造。2014 年度各企业共缴纳排污费 20.89 万元。



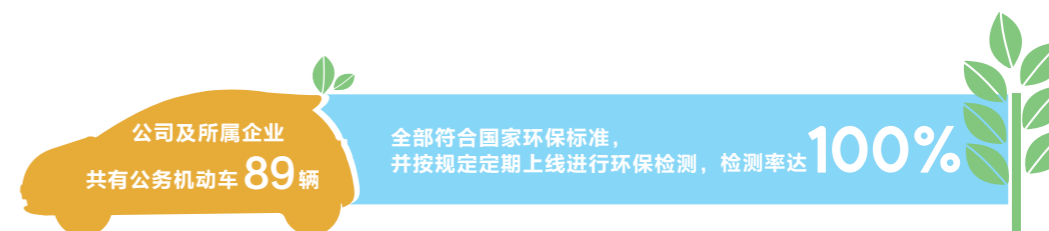
重复用水量 921777 吨，重复用水率为 53.01%



为推进公司经济和环境保护的协调发展，控制企业活动、产品和服务对环境的影响，实现良好的环境绩效，企业继续消减污染物排放量。公司及所属企业均非重点排污企业，但仍将改善环境行为作为企业的重要社会责任。

公司根据国家要求，按照工信部制定的《高耗能落后机电设备（产品）淘汰目录》（第一批），对照电机能效提升计划淘汰路线图开展自查摸底，积极进行部署安排。经过各部门的认真清查工作，落实了淘汰高耗能落后机电设备的清单，制定了淘汰计划并开始实施。

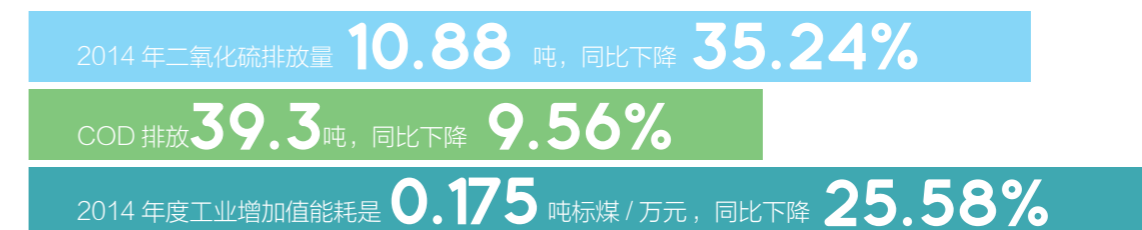
经纬纺织机械股份有限公司榆次分公司申报《电镀废水综合治理及回用工程》的节能减排项目入选中国棉纺织行业《节能减排技术暨创新应用名录》（第一批），并受到中国棉纺织行业协会表彰。



- 宜昌经纬纺织机械有限公司 K3501、K3502、K3783 系列捻线机已取得 CE 认证及新标准的 3 级能耗标志。湖北新楚风汽车有限公司有 10 款天然气车辆产品，按国家法规要求加施“NG”标识。
- 常德纺织机械有限公司被常德市人民政府评为 2014 年度“十佳环境守法企业”。

在温室气体控制方面，公司开展了能源审计工作，做好能源计划及管理考核，加大能源管理奖罚力度；加强能源计量管理，完善能源计量仪表的配备，开展重点能耗提升等达标活动；进一步完善能源管理制度，堵漏洞，降成本，减少不合理开支；组织技术革新改造，积极推广节能技术。

新技术公司在络筒机项目控制板、电源板驱动器、捻线机项目控制板等几种电路板的防静电包装材料方面进行变革，产品发货后，与客户协商，定期回收循环使用，提高了包装物料的循环利用率。





# 为社会

FOR THE SOCIETY

公司坚持以“振兴民族纺机工业，关注民生助推和谐”为履行社会责任的方针，始终把回报社会、促进发展当成使命，不断追求社会责任和经营业绩的统一。



# 履行责任

## DISCHARGE RESPONSIBILITY

公司社会责任涵盖了公司经营上的自我管理、与利益相关方之间的共荣共存，以及对地球环境的关怀。作为一个良好的企业社会公民，经纬纺机坚持：

### 【对国家及纺织行业发展负责】

- 服务党和国家工作大局，推动纺织工业装备水平不断提升
- 诚信经营、依法纳税、实现国有资产保值增值，服务经济社会发展

### 【对股东负责】

- 追求股东价值最大化并符合其它利益相关方的利益
- 低调务实，良好沟通

### 【对客户负责】

- 创造客户价值并有效满足客户需求
- 恪守商业道德，遵从社会伦理

### 【对员工负责】

- 提供平台和资源激励员工创造价值，成就自我，与企业共同发展
- 以品德和能力赢得信任，以贡献赢得回报

### 【对合作伙伴负责】

- 互惠互利，共同发展
- 健康和谐，廉洁自律

### 【对环境负责】

- 善用资源，注重环保

### 【对社会负责】

- 积极承担社会责任，履行社会公民义务

公司坚持“发展员工价值，营造和谐环境，实现合作者共赢，使企业价值最大化”的责任战略，积极倡导节能环保理念，坚持依法纳税回报社会，热心公益事业，关爱员工，加深客户忠诚度，提升企业竞争力。

社会责任战略方针	振兴民族纺机工业，关注民生助推和谐
愿景	全球纺织业的朋友，中国制造业的骄傲
使命	打造装备旗舰，引领纺织发展
战略目标	跻身世界一流纺机企业
核心价值观	业绩、规则、诚信
经营宗旨	为股东创造效益 为客户创造价值 为员工创造机会 为社会创造财富

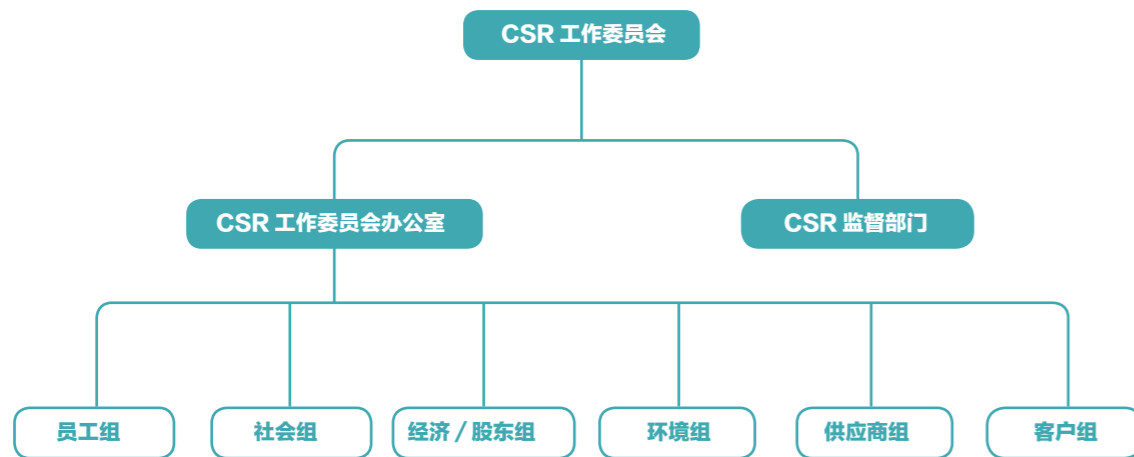
## 履行社会责任应对风险处理方案

我们履行社会责任过程中积累了丰富经验，2014年，重新梳理了社会责任管理制度，修订完善了应对重大突发事件应急处理机制和流程，充实应急预案内容，持续提高应急预案的科学性和可操作性、理赔的快速反应能力、灵活处理及信息共享能力。2014年，没有发生影响公司社会责任绩效的事件，也没有影响到企业社会责任管理能力。



## 责任运作

公司成立的社会责任工作委员会，由公司总经理担任主任，领导班子成员担任副主任，各部门主要负责人、各企业党政主要负责人担任委员。委员会下设社会责任工作办公室，办公室的日常工作由公司党群工作部组织开展。



公司用科学的 PDCA 管理方式来规划社会责任的管理，建立了有效的各层次、各部门交流与协调以及社会责任风险监测、预防机制。坚持每月在月度例会上就社会责任相关议题与各职能部门进行沟通协调，内容涉及销售、生产、人事、质量、法律等诸多社会责任相关事宜，总结成绩、分析问题、提出措施、布置工作。

2014 年，公司继续坚持“发展员工价值，营造和谐环境，实现合作者共赢，使企业价值最大化”的责任战略，进一步加强社会责任管理，构建了包含四个层级、涵盖 200 余项指标的《经纬纺织机械股份有限公司社会责任指标体系》，为实现社会责任工作机制化、常态化奠定基础。

公司严格遵守相关法律法规，从全方位入手，将防范企业法律风险、生产经验、日常管理与全面履行社会责任有机结合，提高了公司依法经营管理的能力和水平，促进了企业的健康发展。

随着中国企业“走出去”的步伐不断加快，经纬纺机所属的境外企业充分满足地方需求，帮助当地政府解决了就业问题。公司积极践行企业社会责任对提升中国企业形象和中国在外形象有极其重要的作用。

公司社会责任委员会办公室及公司法律事务部通过关注社会媒体公布、接收地方主管部门文件或互联网下载的方式识别和获取适用的法律法规和其他社会责任要求；对获取的法律法规和社会责任要求，公司以文件（或通知）形式公布、在公告栏公示、组织相关部门主管人员学习或组织全员学习考试，进行有效的传达。

2014 年 9 月 11 日，2013 年度企业社会责任体系建设情况揭晓，经纬纺机荣获“中国纺织服装行业社会责任信息披露示范奖”，再次蝉联行业第一。自 2009 年经纬纺机首次发布 2008 年社会责任报告以来，到 2015 年，是同行业唯一一家连续七年发布社会责任报告的企业。先后获得了商务部“2009 年优秀企业社会责任报告”称号，四次荣获了中国纺织服装行业社会责任信息披露示范奖，一次中国纺织服装行业社会责任信息披露五年典范奖。



### 2014 年

公司社会责任委员会每年对员工进行社会责任管理、风险识别等进行培训

对员工进行社会责任管理体系、风险识别与控制、职业健康与安全相关的各类培训

累计达  
**5970**  
人次

### 案例

新修订《中华人民共和国安全生产法》于 2014 年 12 月 1 日施行后，公司及所属企业分层次组织了学习宣贯，并举办了学习答题活动。

### 案例

2014 年 9 月，公司总部邀请有关专家在公司总部举办了“奉献企业、履行责任”的讲座。公司今年在员工培训课程中加入了社会责任培训内容，让员工了解社会责任、理解社会责任，进而更好地履行社会责任。

# 热心公益

## PUBLIC INTEREST

公司重视提升员工的幸福感和归属感，持续落实员工关爱行动。

开展了多种形式的捐资助学活动，通过捐赠善款、学习用具等方式帮助家庭贫困的学生顺利完成学业。自 2009 年开始，公司积极开展“金秋助学”活动，连续六年资助了 180 余名困难职工子女上大学，共发放助学金 120 余万元。

2012 年以来，连续三年协助恒天红十字会共捐助 86 名困难职工，共发放困难救助资金 80.4 万元。

2014 年，公司及所属企业共组织慰问一线员工 7000 多人次，慰问困难职工 186 人次，走访慰问离退休职工 239 人次，日常探望离退休伤病员 132 人次，累计发放慰问金达 230 余万元



经纬纺机积极开展志愿者活动，各企业、车间及团委、工会都成立了志愿服务小分队，形成了面向公司和社会的青年志愿者服务网络。目前，公司及所属企业注册志愿者达 2000 人以上，参加志愿服务 67 次，平均每次活动 2 小时左右。

### 案例

中融信托自 2011 年开始，每年向检察官教育基金会捐款人民币 100 万元，用于资助培养年轻检察官，以实际行动支持中国检察官教育事业的发展，体现了中融信托强烈的社会责任感。

沈阳宏大纺织机械有限责任公司被沈阳市慈善总会授予爱心慈爱单位。

常德纺机向当地政府部门上交价值 10000 元的防汛物资、60000 元公共人防工程维护费，投入 20000 元左右免费接送 20 余名教师上下班。被评为计划生育红旗单位、文明城市创建先进单位。

沈阳宏大纺织机械有限责任公司被沈阳市慈善总会授予爱心慈爱单位

计划生育红旗单位

文明城市创建先进单位

榆次分公司建立山西省中小学生质量教育实践基地，与质量技术监督局、教育局联合开展学校质量宣传教育实践活动。与大成方略专业培训机构签订培训协议，为公司财会骨干提供教育平台。与劳达公司、鑫岳博雅专业培训机构签订协议，为公司管理骨干提供培训平台。

无锡经纬支持无锡纺机试验培训中心开展培训，免费提供场地和实训机台，同时还接受朝鲜纺织工人培训。

### 案例

3 月 25 日至 28 日，山西晋中市三届人大六次会议在榆次文化中心隆重举行。经纬纺机常务副总经理、榆次分公司、经纬机械（集团）有限公司董事长吴旭东出席会议并当选为晋中市人大常委。

# 赢得认可

WIN RECOGNITION

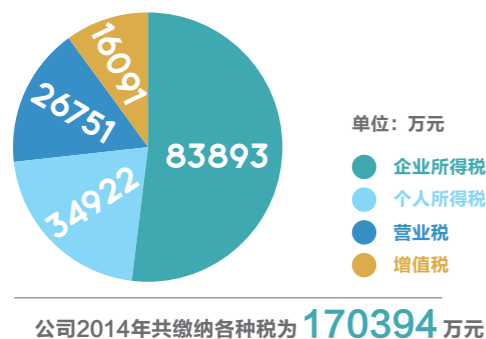
## 依法纳税



作为国有企业的社会贡献度不断扩大

- 连续 6 年 A 级纳税信用等级单位** - 青岛宏大纺织机械有限责任公司
- 湖南省 A 级纳税信用等级单位** - 常德纺织机械有限公司
- AAA 企业** - 天津宏大纺织机械有限公司
- 纳税及履约信用方面无不良记录 银行信用 B 级企业** - 沈阳宏大纺织机械有限责任公司

公司 2014 年主要税种和缴税额为：



### 公司及所属企业参加的行业协会组织名称及组织职务

- 中国纺织机械器材工业协会常务理事单位。
- 中国针织工业协会经编分会副会长单位
- 中国化纤行业工业协会
- 江苏省纺织工程学会理事、无锡纺织工业协会常务理事单位
- 陕西省纺织协会 副会长
- 随州市汽车行业协会会员单位
- 中国针织工业协会经编分会常务副会长单位
- 常德市保健协会会员
- 中国纺织机械和器材工业协会 理事单位
- 中国棉纺织行业协会 会员单位
- 江苏省中小企业公共技术服务协会 理事单位
- BCI 良好棉花促进协会 注册会员

# HONOR OF THE COMPANY

## 公司荣誉

经纬纺机作为我国纺机行业龙头企业，为提升国产纺机在市场中的地位做出了积极贡献，先后获得了中央先进企业、全国纺织行业实施卓越绩效模式先进企业、全国厂务公开民主管理先进单位等。

	吴旭东荣获“山西省劳动模范”荣誉称号 周孝文荣获全国五一劳动奖章湖南省劳动模范荣誉称号 天津宏大研发部彭健被选为天津市第十次党代会代表 无锡专件总经理卢锡鸣被选为胡埭镇人大代表。
经纬纺机	宣传工作先进单位 先进基层党组织 全国纺织行业先进党建工作示范企业 2014 年中国纺织服装行业十大纺织企业 2014 年度中国纺织服装行业社会责任信息披露实践示范奖
榆次分公司	中央企业团工委授予“青年文明号” 榆次分公司荣获中国纺织服装“老字号”品牌文化传承奖 榆次分公司被评为全国厂务公开民主管理先进单位 全国纺织行业先进党建工作示范企业 全国用户满意企业
常德纺机	公司获全省社会管理综合治理先进集体 被常德市人民政府授予年度“安全生产先进单位”称号 被中国恒天集团授予“安全生产管理优秀企业”称号
无锡经纬	获得全国《女职工劳动保护特别规定》知识竞赛“市级优秀组织奖” 江苏省“五星级数字企业” 被江苏省定为江苏省中小企业技术服务示范平台。
无锡专件	荣获无锡市 2014 年“安全生产月”活动先进集体
青岛宏大	荣获“全国质量管理小组活动优秀企业”称号 清梳设备厂“思拓”QC 小组荣获“全国优秀质量管理小组”称号 荣获“2014 中国纺织品牌文化创新奖”
宜昌经纬	被湖北省定为湖北省创新型企业、湖北省纺织加捻工程实验室。
楚风汽车	被定位为随州市专用车制造龙头企业。

# 未来展望

FUTURE OUTLOOK

2015年是“十二五”的收官之年，纺织行业当前发展形势的复杂性和转型升级任务的艰巨性，要求我们不能有丝毫放松。我们将坚持用“四个全面”引领公司发展，主动适应经济发展“新常态”，进一步将履行社会责任与公司的发展战略和日常经营更加紧密地结合起来，积极回馈国家、股东、客户、员工和社会，共同促进社会和谐。

我们将更加注重经济发展责任。2015年，公司将全面推动战略落地，坚持稳中求进的工作总基调，抓改革创新、促结构转型，提升科学管理、技术研发、市场竞争、国际经营四种能力，努力做到调速不减势、量增质更优。

我们将更加注重绿色环保责任。2015年，公司将把绿色环保、节约低碳理念贯穿到生产运营的各个环节。大力弘扬环境文化和生态文明理念，积极倡导节能、环保、低碳的生产、生活和消费方式，提高全体员工的环保意识。

我们将更加注重社会和谐责任。2015年，公司将继续落实以人为本理念，创新企业内部机制和文化，促进职工全面发展，激发企业活力和创造力。积极开展职工素质工程，不断加大员工培训力度，推动学习型企业建设。

路漫漫其修远兮，吾将上下而求索。我们将以更加积极的姿态，更加饱满的热情，深入实施和谐发展战略，强化社会责任管理，不断提高社会责任工作能力和水平，为实现“做强做优、世界一流”目标，促进经济社会可持续发展做出新的更大的贡献。

## 社会责任报告验证声明书

### Assurance Statement of Sustainability Reporting

汉德技术监督服务(亚太)有限公司(以下简称汉德公司)受中国纺织工业联合会的委托,参考《中国纺织服装企业社会责任报告验证准则》(CSR-VRAI),并依据汉德公司对于社会责任报告的审核要求,对经纬纺织机械股份有限公司(以下简称经纬纺织机械股份有限公司或公司)2014年社会责任报告开展独立的审核工作。

TUV Asia Pacific Ltd (TUV NORD) has been commissioned by China National Textile and Apparel Council (CNTAC) and the management of Jingwei Textile Machinery Co., Ltd. ("Jingwei company", "the company") to carry out an independent assurance of the Social Responsibility Report for the year 2014 against the China Sustainability Reporting Verification Rules and the Instructions for Apparel and Textile Enterprises (CSR-VRAI) and TUV Asia Pacific CSR Assurance Protocol for Assurance of Social Responsibility Reporting.

经纬纺织机械股份有限公司负责收集、分析、汇总和展示报告中提到的信息。汉德公司就经纬纺织机械股份有限公司报告主体边界范围实施报告审核。

Jingwei company is responsible for the collection, analysis, aggregation and presentation of information within the Report. TUV NORD's responsibility in performing assurance of the report is within the subjectual boundary of Jingwei company.

本声明书基于经纬纺织机械股份有限公司编制的社会责任报告,经纬纺织机械股份有限公司对报告中信息和数据的完整性和真实性负责。

The assurance engagement is based on the assumption that the data and information provided by Jingwei company in the Social Responsibility report is complete and true.

#### 审核的性质和范围

##### Nature and Scope the Assurance

审核的范围是参考《中国纺织服装企业社会责任报告验证准则》(CSR-VRAI)的原则,包括在报告中提到的文字和随附表中的数据。

The scope of the assurance, based on the China Sustainability Reporting Verification Rules and Instructions (CSR-VRAI) methodology, include the text, and data in accompanying tables, contained in this report.

此次审核的2014年度社会责任报告涉及经纬纺织机械股份有限公司的社会责任活动,包括以下:

The assurance of the Social Responsibility report for the year 2014 related to Jingwei company includes the following:

- 报告了从2014年1月1日到2014年12月31日期间涉及的经济、环境和社会方面的指标;
- 涉及了公司主要事件、响应、绩效数据、案例分析和社会责任管理体系的相关数据和信息;
- 行业社会责任报告在遵守全面性、客观性、适宜性、响应性和发展性的原则以及利益相关方参与方面的信息;
- 参考《中国纺织服装企业社会责任报告纲要》(CSR-GATEs)的原则。
- Reporting of economic, environmental, and social indicators; the year of activities covered in the Social Responsibility Report is 01.01.2014 to 31.12.2014;
- Information related to the company's issues, responses, performance data, case studies and systems to manage Social Responsibility;
- Information related to the company's adherence to the principle of Entirety, Objectivity, Applicability, Responsiveness and Developmental and as well as stakeholder engagements;
- Reference to the principal of "China Sustainability Reporting Guidelines for Apparel and Textile Enterprises (CSR-GATEs)".

本报告的审核时间为2015年11月9日至11月10日。

Assurance of the Social Responsibility Report was done on from November 9th to 10<sup>th</sup>, 2015.

#### 审核的方法

##### Assurance Methodology

规划和实施这项审核工作是参考《中国纺织服装企业社会责任报告验证准则》(CSR-VRAI),并依据汉德公司关于企业社会责任报告审核要求,对经纬纺织机械股份有限公司社会责任报告进行评估。

Our assurance engagement was planned and carried out reference to the China Sustainability



## 中国纺织工业联合会

### 经纬纺织机械股份有限公司 2014 年社会责任报告

#### 鉴证声明

中国纺织工业联合会(以下简称“联合会”)应经纬纺织机械股份有限公司(以下简称“经纬纺机”)的要求,对《经纬纺织机械股份有限公司 2014 年社会责任报告》(以下简称《报告》)执行鉴证工作。《报告》披露的所有数据和信息全部由“经纬纺机”提供。联合会于《报告》进行了书面审阅,并委托汉德技术监督服务(亚太)有限公司(TUV NORD)对《报告》依据《中国纺织服装企业社会责任报告验证准则》(CSR-VRAI)实施独立验证。

#### 鉴证结论

- “经纬纺机”编制的 2014 年社会责任报告符合《中国纺织服装企业社会责任报告纲要》(CSR-GATEs)的指标涵盖要求和《中国纺织服装企业社会责任报告验证准则》(CSR-VRAI)关于报告质量的要求。
- 汉德技术监督服务(亚太)有限公司(TUV NORD)依据《中国纺织服装企业社会责任报告验证准则》(CSR-VRAI)对经纬纺织机械股份有限公司 2014 年社会责任报告独立实施并完成了验证,我们建议各利益相关方接受并认可其所做出的验证结论。

#### 鉴证独立性、公正性及能力声明

中国纺织工业联合会是全国性的纺织行业联合会,主要成员是有法人资格的纺织行业协会及其他法人实体,是自愿结成的非营利性的社会中介组织。联合会的宗旨是为中国纺织现代化建设服务。中国纺织工业联合会社会责任建设推广委员会是中国纺织工业联合会下设的专业委员会,由处于供应链中的企业、采购商和其他相关机构自愿组成。其目的是联合各方力量宣传和普及社会责任理念、帮助企业提高社会责任管理水平。鉴证人与“经纬纺机”无任何利益或冲突关系,鉴证活动是独立的、公正的。

孙瑞哲  
副会长  
中国纺织工业联合会



2015-11-13

报告参照以下原则实施评估和审核:

The Report has been evaluated and assured against the following:

- 遵守全面性、客观性、适宜性、响应性和发展性的原则。
- Principal of adherence to Comprehensiveness, Objectivity, Appropriateness, Responsiveness and Developmental

我们的审核工作包括以下活动:

- \* 访问经纬纺织机械股份有限公司总部 (未访问其他分现场);
- \* 对比 2012 年、2013 年企业社会责任报告;
- \* 检查公司社会责任的管理流程;
- \* 核实利益相关方参与;
- \* 核实报告的结构和内容;
- \* 依据报告中所提供的信息, 来评审支持这些信息的依据。

Our assurance involved the following activities:

- \* Visit to the headquarters of Jingwei company (didn't visit other branches);
- \* Read 2012, 2013 CSR report for reference;
- \* Check the management process of Social Responsibility;
- \* Verify the Stakeholder Engagement;
- \* Verify the structure and content in the report;
- \* Review of supporting evidence based on the information made in the report.

#### 审核意见陈述

#### Opinion Statement

经纬纺织机械股份有限公司的 2014 年度社会责任报告展示了公司 2014 年度社会责任工作开展的情况和所取得的绩效, 报告中的描述基本是客观和可追溯的, TUV NORD 未发现系统性或实质性的错误陈述。在审核过程中, TUV NORD 也发现了一些经纬公司在未来社会责任管理中可改进事项, 这些将在审核报告中详细描述。

Jingwei company's 2014 Social Responsibility Report provides an appropriate view of the company social programs and performances during year 2014. The description in the report is objective and traceable; TUV NORD didn't find the systematic or material wrong statement. During the audit process, TUV NORD also found some potential improvement items which will list in audit report.

**全面性:** 报告对公司的经济、社会和环境的信息进行了客观的报告和披露, 覆盖到总部及下属公司, 以支持适当的管理规划和目标设置。报告中披露的指标数量超出《纲要》的基本要求。

**Comprehensiveness:** The Company's economic, social and environmental information were fairly reported and disclosed in this report, which cover the headquarters and branches, so that appropriate planning and target-setting can be supported. The quantity of indicators in the report over the requirements of GATES.

**客观性:** 经过对报告中的案例抽样验证发现本报告中的信息基于客观事实, 具有可追溯性, 表述准确、中肯。

**Objectivity:** Through sampling audit to the case, data, pictures, and so on, we found the information which wrote in the report is based on objective fact, which can be traceable.

**适宜性:** 报告呈现了经纬纺织机械股份有限公司和纺织行业的特点, 全面披露了公司 2014 年度的生产规模、产品的服务质量和管理体系的现状。

**Appropriateness:** The characteristics of the company and textile industry were shown in the report. The scale of production, quality of products and service and the status of management systems of 2014 were fully disclosed.

**响应性:** 如 2014 年度的社会责任报告所描述, 经纬纺织机械股份有限公司通过承诺和实际行动回应了利益相关方的期望和关注, 证明了对报告中提及的信息做出响应的能力。

**Responsiveness:** Jingwei Textile Machinery Co., Ltd. is appropriate respond to the expectations and perceptions of its stakeholders through commitment and action, which proved its responsiveness to the related information of concern in the report.

**发展性:** 经纬纺织机械股份有限公司参考《中国纺织服装企业社会责任报告纲要》(CSR-GATES) 的要求, 结合中国纺织行业的特点, 连续七年发布企业社会责任报告, 体现一定的发展性。

**Developmental:** the Jingwei Textile Machinery Co., Ltd. report referring to the principal of "China Sustainability Reporting Guidelines for Apparel and Textile Enterprises (CSR-GATES)", integrating the characteristics of China textile industry, release its CSR report for 7 years, from which we can see Jingwei company development.

在未来, 报告可在以下方面进行加强:

However in the future, the report should be enhanced in the following areas:

- 报告中可以考虑更广泛收集分公司及控股公司、参股公司绩效信息, 以体现其均衡性。  
Branches, holding companies, equity companies' performance data should be collected widely and presented in the report to demonstrate the its balance.
- 对于环保类的指标, 建议进行定量披露。  
The accuracy of the information and data in the report should be enhanced.
- 结合公司和纺织行业目前面临的主要的风险与机遇, 对公司所采取的相应措施进行适当的披露。  
Related actions can be disclosed in the report regarding with the main risks and opportunities face to the company and textile industry as well.
- 建议企业能将自己的社会责任行动、理念, 愿景通过各种途径能传达到供应链。  
Suggest company communicate its social responsibility activity, ideas and vision to the supply chains through different ways.

#### 绩效信息的可靠性和准确性: (基于评估发现)

#### Reliability and accuracy of performance information: (based on the findings)

依据本报告的验证结论所保证的风险水平和绩效信息的质量为合理验证, 并可以得出结论: 本社会责任报告中提到的数据和信息是可靠的。经纬纺织机械股份有限公司在建立可持续发展报告方面, 具备一个可以得到客观证据和数据的管理体系。根据验证原则和报告符合验证原则的程度, 该报告为合理符合。Reasonable assurance, reference to the risk level and performance information of assurance requirements of Social Responsibility report, it can be concluded that the contents - both data and information mentioned in the Social Responsibility Report is reliable. Jingwei Textile Machinery Co., Ltd. has a management system for obtaining objective evidences and data for the reporting in the Social Responsibility Report. Regarding with the assurance principal and the compliance with the principal, the report should be reasonable compliance.

#### 独立性和能力的声明

#### Statement of Independence and Competence

德国汉德集团是世界领先的认证机构, 在全球超过 70 个国家设有分支机构, 提供检验、测试和验证服务, 包括管理体系和产品认证; 质量、环境、社会和道德的审核和培训; 环境、社会责任和可持续发展报告的保证。

TUV NORD Group is the world's leader in inspection, testing and verification, operating in more than 70 countries throughout the world and providing services which includes management systems and product certification; quality, environmental, social and ethical auditing and training; environmental, social responsibility and sustainability report assurance.

汉德技术监督服务(亚太)有限公司作为德国汉德集团全球的分支机构之一是独立的, 确保在实施本社会责任报告的审核过程中与经纬纺织机械股份有限公司或其分支机构和利益相关方没有任何利益冲突。公司准备社会责任报告时, 汉德公司没有以任何的方式参与其中。

TUV Asia Pacific Ltd., as the subsidiary of TUV NORD Group, affirms its' independence from Jingwei Textile Machinery Co., Ltd. and confirms that there are no conflicts of interest with the organization or any of its subsidiaries and stakeholders when performing the assurance of the Social Responsibility Report. TUV Asia Pacific Ltd. was not involved in any manner with Jingwei Textile Machinery Co., Ltd., when the latter was preparing the Social Responsibility Report.

汉德技术监督服务(亚太)有限公司  
TUV Asia Pacific Ltd.

审核组长/Lead auditor: Ms. Huang LI 黄莉

机构授权人/Authorized person: 宋海宁 SONG Haining

日期/Date: 2015 年 11 月 23 日

日期/Date: 2015 年 11 月 23 日

注: 当中英文表述存在差异时, 请以中文为准。  
In case of discrepancy between the English and Chinese language text, the Chinese text shall prevail.

# 指标索引 INDEXING

指标序号	指标内容	13年采用	14年采用	所在页码
1	企业状况及经济指标			
1.1.1	企业名称、住所和法定代表人	●	●	封二
1.1.2	企业的高管发展历程	●	●	2
1.1.3	主要产品、工艺、业务与服务	●	●	8,9,28,29
1.1.4	所有制性质与法律组织形式	●	●	封二
1.1.5	企业组织结构与投资状况	▶	▶	4, 5
1.1.6	企业的主要客户与市场	●	●	34
1.1.7	企业的核心运营地区（国家）及当地的行业发展政策	▶	▶	2
1.1.8	企业的基础设施、固定资产及其规模	●	●	31
1.1.9	企业在报告期间获得的主要奖励和社会认可	●	●	67
1.2.1	企业报告期间（或企业选定的期间内）的销售收入、利润总额、收益分配、留存收益及企业净资产收益率、资产保值增值率	▶	●	22
1.2.2	企业全员劳动生产率			
1.2.3	纳税总额及税种细分	▶	●	66
1.2.4	企业在报告期间的经营成本、向投资人支付的投资回报、向银行等债权人给付的借款利息以及向政府支付的税收之外的费用（包括实物投入及免费的专业服务）	▶	▶	23
1.2.5	主营业务因市场环境变化导致的成本增长或收入增长	●	●	22
1.2.6	报告期间政府给予企业的重大财政（或财政政策）支持	●	●	31
1.2.7	员工薪酬总额，及薪酬总额增长率、管理层与普通员工的薪酬分配比例	▶	●	43, 44
1.2.8	企业所有的核心知识产权，包括企业所有的品牌、专利与创新技术，以及在报告期内的增长幅度	▶	▶	31, 33
1.2.9	企业在技术研发及品牌推广方面的投入及其占营收的比例		●	30
1.2.10	企业面临的主要经济风险与机遇及其对企业经营的影响程度	●	●	22
1.2.11	企业因自然灾害等不可抗力因素而导致的额外财务负担	●	●	22
2	社会责任战略方针			
2.1.1	企业的发展战略和价值观（企业文化）	●	●	60
2.1.2	社会责任在企业发展战略及价值观中的定位	●	●	3
2.1.3	企业最高决策者或管理者关于上述定位的正式声明	●	●	3
2.2.1	具体的社会责任方针声明	●	●	60
2.2.2	符合此方针要求且符合企业实际的社会责任行为规范体系	●	●	60
2.2.3	对利益相关方做出的关于遵循上述社会责任方针、行为规范和其它适用的法律法规及社会责任要求的承诺	●	●	60
2.2.4	在此基础上做出的关于持续改进社会责任绩效的承诺	●	●	60

指标序号	指标内容	13年采用	14年采用	所在页码
3	社会责任管理体系			
3.1.1	企业对管理体系与社会责任绩效持续改进的认知及制度安排	●	●	封三
3.1.2	企业最高决策者或管理者任命的负责社会责任事务的高层管理者	●	●	3
3.1.3	企业内社会责任职能的领导或协调机构，以及各部门、层次间社会责任职能、权限的分配方式，或者报告期间所做出的重大调整	▶	●	62
3.1.4	报告期间社会责任管理的主要目标与指标		●	62
3.1.5	企业最高决策者或管理者为实现上述目标所配置的主要资源			
3.1.6	企业对各主要管理者在社会责任素质、能力和经验方面的要求			
3.1.7	企业已适用的社会责任相关的管理体系与标准认证，参与的劳工、社会与环境倡议以及国内的和国际性的社会责任组织的会员身份			
3.2.1	企业规划社会责任管理的方法	●	●	62
3.2.2	企业各部门、各层次社会责任职能有效性的考核与评价方法	●	●	62
3.2.3	对适用的法律法规和其它社会责任要求的识别、获取与传达机制，以及报告期内研究与传达的重要的法律变化	●	●	62
3.2.4	企业为提高管理者和员工的社会责任意识而采取的措施，包括对于本大纲第四部分所有指标方面的意识提升措施	●	●	62
3.2.5	企业的社会责任培训制度以及报告期间内对所有管理者及员工所作的社会责任培训的次数、平均受训时间及覆盖率及费用支出，包括与社会责任管理体系、风险识别与控制、职业健康与安全相关的各类培训	▶	●	63
3.2.6	企业在报告期间制定、修改或废止的主要的社会责任管理制度			
3.2.7	企业促进社会责任绩效的其它管理制度及其效果，尤其是提升生产效率和促进精益管理的制度	●	●	16
3.2.8	企业各层次、职能部门之间的内部交流与协调安排及社会责任风险的监测、预防机制，尤其是接单、销售部门与生产部门、人力资源管理部门，尤其是法律部门之间的协调机制及各部门的主要监控职责	▶	●	15, 24
3.2.9	企业在应对、解决社会责任紧急情况、事故与危机方面的应急准备制度与应对措施	▶	●	48, 61
3.3.1	企业股东及员工向最高决策者或管理者提出意见和建议的机制与渠道，及使用频率和主要议题	▶	●	14
3.3.2	董事会中有无独立董事，以及董事会管理企业的用工、经济、环境和社会事务的机制	▶	▶	14
3.3.3	企业定期评价适用的对有关员工权益、社会和环境的法律法规以及其他相关要求的遵循情况的机制，以及报告期内所作评价的结果概要	▶	▶	62
3.3.4	社会责任目标、指标完成情况与各部门及其管理者业绩或薪酬的关联方式			
3.3.5	企业的社会责任内部审核机制	●	●	62
3.3.6	企业的社会责任管理评审机制及报告期内主要的、有重大影响的管理评审结果		▶	62
3.4.1	企业识别外部利益相关者的标准与程序			
3.4.2	确认的外部利益相关者	●	●	25
3.4.3	企业收集、接收和处理外部利益相关者意见的机构及程序	▶	●	25
3.4.4	外部利益相关者参与企业社会责任管理的途径与方式	●	●	25
3.4.5	报告期间内上述途径与方式的利用频率	▶	▶	25
3.4.6	报告期间内外部利益相关者所提出的主要社会责任议题	●	●	25
3.4.7	企业对上述议题的回应以及据此做出的管理制度变化	●	●	25



指标序号	指标内容	13年采用	14年采用	所在页码
4	社会责任绩效表现			
4.1.1	企业的产品安全方针及产品的国家检验状态		●	28
4.1.2	对主要产品和服务的生命周期评价及其对产品安全和健康的影响	●	●	28
4.1.3	生产所使用的原料、辅料以及化学试剂等符合国家法律法规和强制性标准的情况的说明	●	●	56
4.1.4	企业建立并执行的进货检查验收制度的简要说明,包括供货商的经营资格审核、产品合格证明和产品标识查验、产品进货台帐及退回等制度	●	●	15, 36
4.1.5	主要产品的安全因素及生产流程中的安全控制方法		▶	29
4.1.6	如果出口产品,企业对产品进口国(地区)的安全标准的识别或合同要求遵循的情况		●	28
4.1.7	企业有关产品安全的企业检测、抽查制度及报告期内的抽查合格率	●	●	28
4.1.8	产品安全的国家抽查合格率及送检合格率	N/A	N/A	
4.1.9	企业的产品召回制度说明及报告期内的召回次数及产品数量	●	●	29
4.1.10	获得消费者关于产品安全的信息的渠道,以及报告期内基于安全问题的退货率及消费者投诉次数及处理情况的统计	▶	●	29
4.1.11	报告期由于产品或服务违反产品安全或消费者保护法规而受到处罚的情况及罚款总额	●	●	28
4.2.1	按照年龄段(18岁以下段,18到45岁及45岁以上段)、性别、来源地区及教育程度划分的员工总数	▶	●	42
4.2.2	按照用工类型(全日制用工、非全日制用工、劳务派遣工等)对员工总数的划分	●	●	47
4.2.3	(如果企业在境外有分支机构)企业在当地的用工总数与所占比例,以及从当地聘用的高层管理人员的数量		▶	42
4.2.4	企业在报告期间(或过去一年)的员工流动率及按照年龄段、性别及来源地区和教育程度的细分		▶	42
4.2.5	报告期间员工的劳动合同签订率及现行有效的劳动合同按照合同期限(固定期限、无固定期限、以工作任务为期限)的合同细分,以及固定期限合同的期满续签率	▶	▶	47
4.2.6	中长期合同(合同期3年及以上)在签订固定期限合同的员工中的比例	●	●	47
4.2.7	劳动合同条款的合法性说明及协商方式	●	●	47
4.2.8	报告期间企业按照法律规定或合同约定而与之解除或终止劳动合同的员工人数		●	48
4.2.9	报告期间企业向其支付经济补偿金的解聘员工人数及经济补偿金总数			
4.2.10	企业禁止与预防童工的程序说明,报告期间发现童工的案例总数以及救济上述童工的支出总额	●	●	47
4.2.11	报告期内未成年工的数量、所在工种,企业为其提供的职业健康与安全培训以及对未成年工体检的费用投入	●	●	47
4.2.12	企业对强迫或强制劳动的政策,报告期间接收到的强迫或强制劳动投诉与举报案件数量及处理情况的说明	●	●	47
4.2.13	(正常工时制度下)报告期间生产线员工的月平均工作时数,其中的加班时数及日平均加班时数	▶	▶	47
4.2.14	如果实行综合计算工时制,生产线员工在综合计算期间的日平均工作时数及周平均工作时数		▶	45
4.2.15	报告期间生产线员工平均享受的休息日(包括法定节假日)	▶	▶	45
4.2.16	企业的劳动定额制度说明及报告期间主要的劳动定额指标			

指标序号	指标内容	13年采用	14年采用	所在页码
4.2.17	企业劳动工资总额占企业总支出的比例,男女员工基本工资的分类统计,企业最低档基本工资超过当地最低工资标准的比例,以及平均每月支付的加班费总数	▶	▶	43
4.2.18	员工工资依法按时足额发放的比例	●	●	43
4.2.19	员工工资的增长计划,尤其是随企业利润或成长而增长的比例	●	▶	43
4.2.20	报告期间员工享受病假、婚丧假及产假的案例数及占员工人数的比例	●	●	43
4.2.21	员工福利待遇支出的分类统计,各类津贴的分类统计	●	●	43
4.2.22	各项福利及津贴的分类覆盖率统计	●	●	43
4.2.23	员工社会保险支出的分类统计,包括保险种类、支付金额及分类覆盖率	●	●	43
4.2.24	企业内工会组织或职工代表组织的设立、选举、组织变更等情况	●	●	45
4.2.25	企业内的工会会员数量,报告期内召开会员大会或者会员代表大会的次数,或者召开职工代表大会的次数	▶	●	45
4.2.26	报告期内集体协商的次数,协商决议所决定的重大问题及其所涉及的员工的比例		●	45
4.2.27	(如果企业内设有工会)企业向工会拨缴的经费,以及本企业的工会组织在报告期内活动开支的分类统计	▶	●	45
4.2.28	企业与工会或员工代表协商签订集体劳动合同的情况说明或报告期内集体合同发生的重要变更	▶	●	45
4.2.29	报告期间工会或职工代表组织开展的员工的企业满意度评测结果	●	●	45
4.2.30	企业内少数民族员工、残疾员工、外籍员工数量及所占比例	▶	▶	47
4.2.31	企业为保障少数民族员工和各种宗教教徒员工的民族习俗和宗教习惯所提供的便利措施	●	●	47
4.2.32	报告期间企业接收的员工因民族、种族、性别、宗教信仰等不同而在薪酬福利、培训、晋职、解聘、退休或续订劳动合同等方面受到歧视的投诉数量	●	●	47
4.2.33	报告期间企业接收的员工关于骚扰(包括性骚扰)、体罚、虐待、不适当的惩戒措施的投诉数量	●	●	47
4.2.34	企业关于防止歧视行为和防治骚扰与虐待的制度,以及报告期间企业对管理者和员工开展的有关培训、宣传及其覆盖率		●	47
4.2.35	报告期内企业在员工关怀及员工职业发展方面的主要做法和投入情况,包括相关技能与知识的培训次数、时间和覆盖率	●	●	40
4.2.36	报告期间企业在改善员工工作环境及生活条件(宿舍、食堂、文体设施等)方面的总投入及类别细分,包括员工的平均居住面积	▶	▶	46
4.2.37	企业对职业健康与安全的危险辨识,风险评估和风险控制的措施以及报告期间企业内的主要危险源个数及控制	▶	▶	49
4.2.38	企业负责人安全生产资格证及企业安全人员资格证申领率及变更情况	▶	●	48
4.2.39	特种作业人员持证上岗率,特种设备的定期检验率及更新率	▶	●	49
4.2.40	报告期间发生的各等级安全事故及其处理情况,尤其是重大火灾事故,重大设备事故、交通事故、化学品伤害事故和集体中毒事故的次数	●	●	49
4.2.41	报告期间的工伤事故次数及工伤率,因工致残或重伤率,职业病率,误工率以及因工死亡人数及死亡率	▶	▶	49
4.2.42	报告期间传染病、艾滋病以及其它流行性疾病的发病率,企业关于此类疾病的培训、宣传及其覆盖率	●	●	46

指标序号	指标内容	13年采用	14年采用	所在页码
4.2.43	报告期内企业的劳动纠纷案件数量以及企业履行劳动纠纷诉讼判决、仲裁裁决的支出	●	●	47
4.2.44	报告期内企业因违反劳动法律及职业健康与安全相关的法律所受到的行政处罚情况及受到的罚款数额	●	●	43
4.3.1	企业的环境管理体系及环境保护方针说明, 环境保护机构建制以及环境保护能力建设, 包括对管理层及员工的环境保护宣传与培训的次数及覆盖率, 尤其是耗能设备操作岗位人员培训率	▶	▶	54
4.3.2	报告期内分种类统计的原材料使用量及可循环或再造材料的比例		●	56
4.3.3	企业所采用的清洁生产工艺, 以及报告期内停止生产、销售或使用的法律法规规定淘汰的耗能产品和耗能设备			
4.3.4	企业所取得的节能质量认证证书以及在耗能产品或者其包装上使用的节能质量认证标志	●	●	56
4.3.5	企业设备和工艺的资源利用率, 废弃物综合利用技术和污染物处理技术	▶	●	56
4.3.6	按主要能源种类划分的各类一次能源消耗与二次能源消耗	●	●	56
4.3.7	报告期内的工业增加能耗, 每单位产出耗能量及其与前一报告期(或年度)相比减少的比例	●	●	56
4.3.8	报告期内(或前一年度)通过采取节能措施以及提高能源利用效率所节约的各类能源的总量	●	●	56
4.3.9	报告期内使用替代能源与再生能源而节约的能源总量			
4.3.10	报告期内使用原水的总量及单位产出耗水量	▶	▶	56
4.3.11	循环利用水及再生水的总量及比例	▶	▶	56
4.3.12	企业的排污申报登记情况说明及排污许可证有效期内(或报告期内)企业各主要污染物排放总量控制指标			
4.3.13	排污许可证有效期内(或报告期内)企业各主要污染物的实际排放量及依据类型、处理方法的分类统计	▶	▶	56
4.3.14	企业排放的污染物稳定达到国家排放标准的比例	●	●	56
4.3.15	单位工业产值主要污染物(包括工业废水排放量、化学耗氧量(COD)、二氧化硫、烟尘)排放量、浓度和去向, 以及单位工业增加值主要污染物排放强度		▶	56
4.3.16	温室气体排放总量及控制指标		●	57
4.3.17	控制温室气体排放的措施及其效果统计		●	57
4.3.18	企业主要排污口安装主要污染物监控装置的情况及运行情况说明	●	●	56
4.3.19	企业环保设施配套率及正常运转率		●	56
4.3.20	企业废物(废水(液)、废气、废渣)综合利用率, 包括工业固体废物处置利用率、工业危险废物处置利用率	▶	▶	56
4.3.21	产品包装物和容器的回收利用率	●	●	56
4.3.22	企业新、改、扩建项目“环境影响评价”和“三同时”制度执行率	●	●	54
4.3.23	报告期内企业缴纳的排污费总额, 包括超标排污费的数额	●	●	56
4.3.24	企业的选址(或新投资地区)及运营对当地生物多样性, 尤其是自然资源及濒危物种的影响, 以及企业建设和生产过程中所实施和采用的水土保持措施与设施	▶	●	54
4.3.25	企业现有或报告期内获得使用权的土地的利用率, 包括在集约利用土地方面的投资强度、建设期限和容积率			

指标序号	指标内容	13年采用	14年采用	所在页码
4.3.26	企业建成区绿化覆盖率及人均公共绿地面积	●	●	55
4.3.27	机动车保有量和适用的机动车环保标准, 以及机动车环保定期检测率		●	57
4.3.28	生活垃圾无害化处理比例	●	●	54
4.3.29	环境污染治理投入总额, 以及在环境管理、污染防治及环境技术开发方面的投入	●	●	54
4.3.30	报告期内环境污染事故及造成的影响统计, 以及报告期内企业接收的有关环境污染的投诉次数和处理情况	●	●	56
4.3.31	报告期内企业受到的环保部门或其它方面的环境保护奖励	●	●	57
4.3.32	因违反环境法规而受到的罚款数额及其它法律制裁措施的次数, 包括对企业金融信贷的影响	●	●	57
4.3.33	企业自愿继续削减污染物排放量的承诺以及与环保部门签订的改善环境行为的自愿协议	▶	●	56
4.4.1	报告期内包含社会责任条款或要求的重要投资协议			
4.4.2	企业主要的采购商, 其主要的社会责任要求及进行工厂查验的采购商的比例	▶	▶	24, 36
4.4.3	报告期内企业接受的采购商工厂查验的次数, 以订单数或供货量计算的社会责任查验的覆盖率			37
4.4.4	报告期内采购商提供给企业的社会责任相关的技术援助或指导的次数及其与工厂查验总次数的比率			
4.4.5	企业在工厂查验方面的总投入及其所占生产成本的比例			
4.4.6	采购商的平均交货期限、最短的交货期限、短于一个月的交货期的订单比例及总产量			
4.4.7	企业的社会责任成本在采购协议中的体现方式、企业与采购商在社会责任成本方面的沟通及相关协议的内容			
4.4.8	企业选择供应商的社会责任条件与要求, 及满足条件的供应商的比例			
4.4.9	按照采购商统计的企业供应商的数量构成及包含社会责任条款或要求的采购协议的数量及比例			
4.4.10	报告期内企业对其供应商进行的社会责任指导或技术援助次数及效果	▶	▶	36
4.4.11	企业在反不正当竞争, 尤其是在企业自有知识产权方面的所采取的法律措施的数量、投入的数量及结果统计	●	●	15
4.4.12	企业因不正当竞争行为所受到的投诉、诉讼次数以及受到的法律制裁措施和赔偿的数量, 包括违反国内外同行业知识产权引起的投诉与诉讼	●	●	15
4.4.13	企业确保产品广告、促销等活动符合社会责任准则及竞争规则的程序	▶	▶	18
4.4.14	企业在金融信贷、纳税及履约信用方面的记录, 等级及相关利益方的满意度	●	●	66
4.4.15	企业在反商业贿赂方面的政策及报告期内对业务人员进行反贿赂及反腐败培训的次数及覆盖率	●	●	18, 19
4.4.16	报告期内企业接收到的有关企业业务人员接受或给予贿赂的投诉数及企业及其管理者所受到的与贿赂和腐败相关的法律制裁措施	●	●	18
4.4.17	企业的定价策略及产品价格在同行业中的相对水平	●	●	29
4.4.18	企业产品受到国外相关市场反倾销措施的情况及影响统计	●	●	29
4.4.19	企业参加的行业组织名称、企业管理者担任的行业组织职务	●	●	66
4.4.20	企业参与行业标准(及国家标准)的制定与发展的活动及其成果	●	●	32
4.4.21	企业对客户信息的保护措施及报告期内信息泄露案例数			
4.4.22	企业支付给受商业规划限制的前雇员的补偿数额			
4.5.1	企业在当地社会发展中的一般作用及地位, 对当地公共政策的发展及实施的影响与参与程度	●	●	67
4.5.2	为本地社区服务投入的人力数量及资金总量, 包括对当地基础设施、生态、社区公共卫生、传统文化及公共文化活动的各种投入	▶	▶	65
4.5.3	企业投资的社会公益创业项目, 与企业主要业务的联系程度及其效果			
4.5.4	企业、企业员工组织参与的支持社会弱势群体社会活动项目, 取得的业绩统计, 包括支持妇女、残疾人及儿童发展的项目及受益者人数	▶	▶	64, 65

指标序号	指标内容	13年采用	14年采用	所在页码
4.5.5	企业参与的防灾、减灾活动及相关投入	●	●	48, 49
4.5.6	企业支持各类教育机构的项目、投入及受益者人数	●	●	40
4.5.7	企业组织、参与或支持的公益科研项目、资金投入及研究成果			
4.5.8	报告期间企业的各类社会捐赠总额及分类统计（包括物资与资金）	●	●	64, 65
4.5.9	企业员工中志愿者人数、参与活动次数及志愿服务时数	●	●	65
4.5.10	企业参加的社会团体、企业管理者担任的相关职务、缴纳的会费及其它费用的数额		●	66
4.5.11	企业所获得的社区发展及社会公益方面的奖励与认可	●	●	67
5	发展环境与社会责任绩效			
5.1.1	（除法律变化外）报告期间企业外部发生的影响企业社会责任绩效的社会责任事件		●	61
5.1.2	企业对上述事件所采取的应对和解决方案及其效果			
5.1.3	上述事件对企业社会责任管理能力的影响		●	61
5.2.1	企业内部现存的有利于社会责任发展的因素变化,和/或对未来一定时间内相关因素变化的预期	●	●	61
5.2.2	企业外部环境中现存的有利于企业社会责任发展的因素变化,和/或对未来一定时间内相关因素变化的预期	●	●	61
5.2.3	企业促进及利用上述因素的规划,包括具体的目标与措施	●	●	61
5.3.1	企业内部现存的主要的社会责任风险,和/或对未来一定时间内相关风险的预期	●	●	61
5.3.2	企业外部环境中现存的社会责任挑战,和/或对未来一定时间内相关挑战的预期	●	●	61
5.3.3	企业应对上述风险与挑战的方案与需求评价	●	●	61
5.3.4	外部需求评价及对利益相关方的建议	●	●	24,25
6	报告界限			
6.1.1	企业对于社会责任报告制度的方针	●	●	封二
6.1.2	报告信息所涵盖的时间范围	●	●	封二
6.1.3	报告周期及上次报告的日期（如有）	●	●	封二
6.1.4	报告内容范围的界定	●	●	封二
6.1.5	数据来源、计算基准与评价依据	●	●	封二
6.1.6	对本报告的引用声明及各具体指标在报告中所在位置的说明	●	●	封二
6.2.1	报告的编写部门或机构	●	●	封二
6.2.2	报告的内部评审方式及批准机构	●	●	3
6.2.3	企业最高决策者或管理者关于报告内容及数据真实性的声明	●	●	3
6.2.4	企业最高决策者或管理者关于接受利益相关方监督和质疑的声明	●	●	3
6.2.5	关于报告外部认证或审计的方针及本报告的做法		●	封二
6.2.6	本次报告在内容范围、采用标准、评估及批准方式方面的重大变化			
6.2.7	报告的获取方式	●	●	封底
6.2.8	关于报告问题的联系方式	●	●	封底
	N/A表示不适用			

## 意见反馈表

为了持续改进经纬纺机社会责任工作及社会责任报告编制工作，我们特别希望倾听您的意见和建议。请您协助完成意见反馈表中提出的相关问题，并传真到 010-84534135-8107。

选项	很好	较好	一般	较差	很差
1. 本报告全面、准确地反映了经纬纺机的社会责任工作现状？					
2. 本报告对利益相关方所关心的问题进行了回应和披露？					
3. 本报告披露的信息数据清晰、准确、完整？					
4. 本报告的可读性，即报告的逻辑主线、内容设计、语言文字和版式设计？					

1. 报告整体评价（请在相应位置打“√”）

2. 您认为本报告最让您满意的方面是什么？

3. 您认为还有哪些您需要了解的信息在本报告中没有反映？

4. 您对我们今后的社会责任工作及报告发布有何建议？

如果方便，请告诉我们关于您的信息：

姓名：\_\_\_\_\_ 职业：\_\_\_\_\_

机构：\_\_\_\_\_ 联系地址：\_\_\_\_\_

邮编：\_\_\_\_\_ e-mail：\_\_\_\_\_

电话：\_\_\_\_\_ 传真：\_\_\_\_\_



**经纬纺织机械股份有限公司**  
Jingwei Textile Machinery Co.,Ltd

地 址：北京市朝阳区亮马桥路39号第一上海中心七层  
联系电话：( 010 ) 84534080 - 8107  
传 真：( 010 ) 84534135  
网 址：[www.jwgf.com](http://www.jwgf.com)  
邮政编码：100125