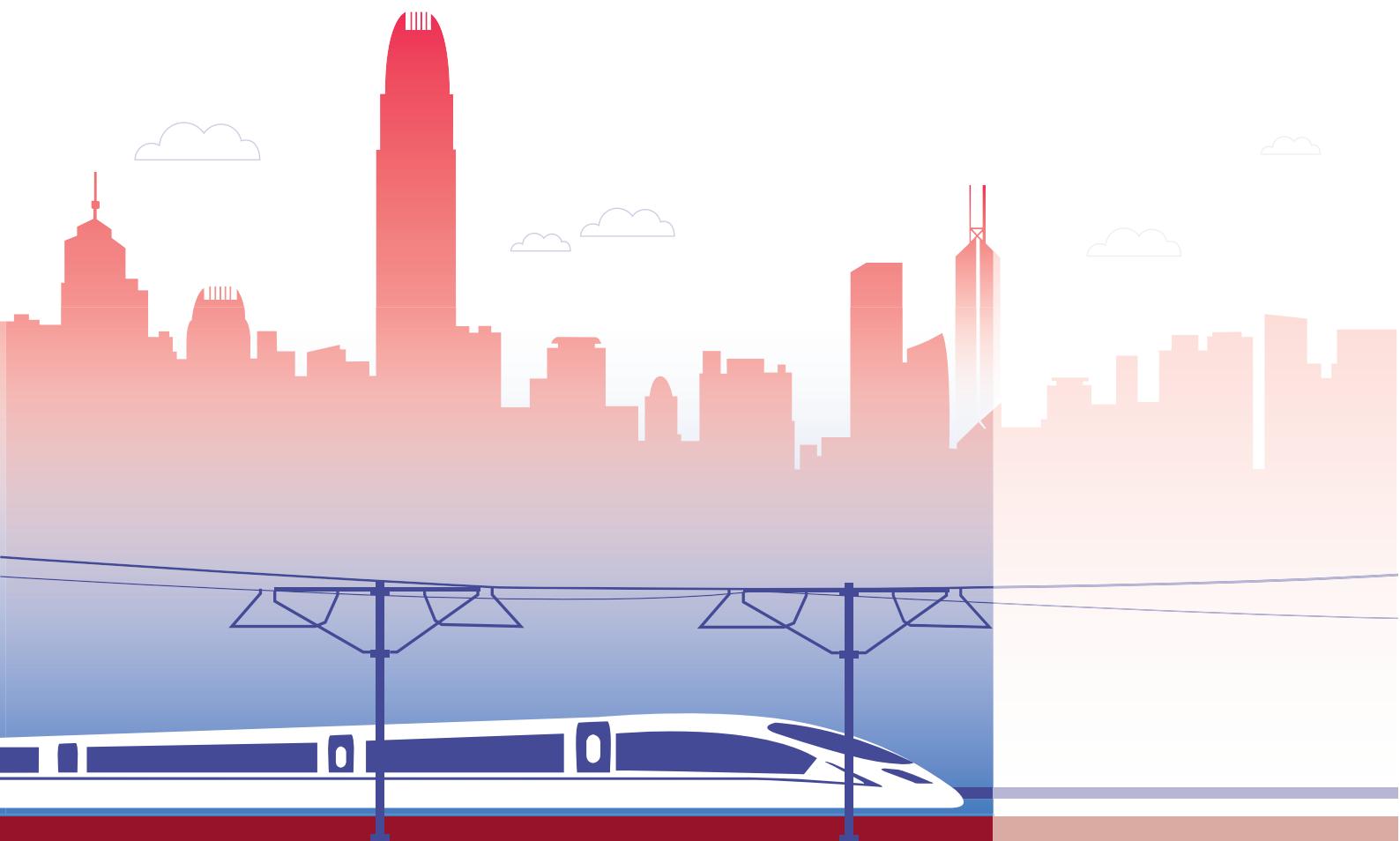

INTERIM
REPORT

2016
年度中期報告

[股份代號：00525]



INTERIM REPORT

2016 年度中期報告

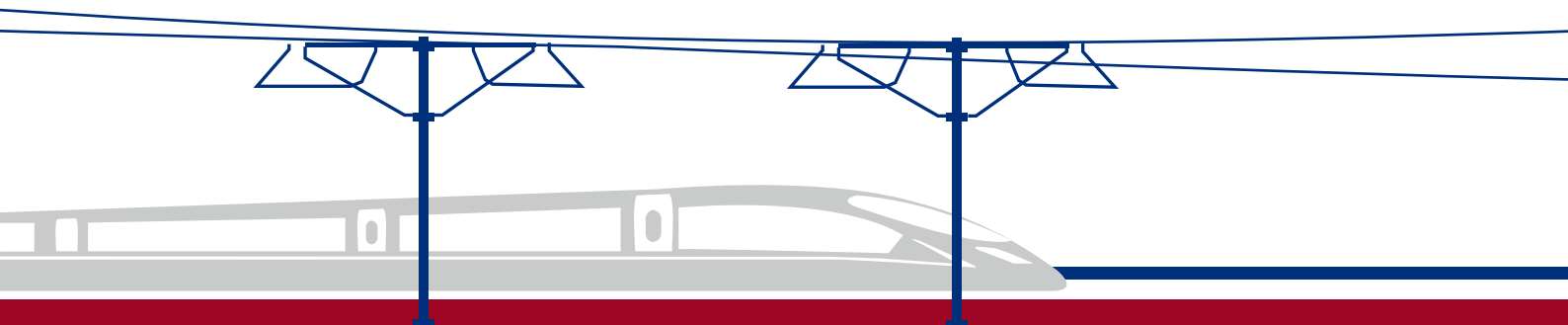
[股份代號：00525]

重要提示

- 一、 本公司董事會(「董事會」)、監事會及董事、監事、高級管理人員保證本中期報告內容的真實、準確、完整，不存在虛假記載、誤導性陳述或重大遺漏，並承擔個別和連帶的法律責任。
- 二、 本公司全體董事出席審議本中期報告的董事會會議。
- 三、 本中期報告中的財務報告按照國際財務報告準則編制，並且未經審計。
- 四、 本公司董事長武勇、總經理胡鄴鄴、總會計師唐向東、財務部長林聞生聲明：保證本中期報告中財務報告的真實、準確、完整。
- 五、 本公司董事會決定報告期不進行利潤分配或公積金轉增股本。
- 六、 前瞻性陳述的風險聲明
本中期報告中如有涉及未來計劃、發展戰略等前瞻性描述，均不構成公司對投資者的實質承諾，敬請投資者注意風險。
- 七、 是否存在被控股股東及其關聯方非經營性佔用資金情況？
否
- 八、 是否存在違反規定決策程序對外提供擔保的情況？
否

目錄

第一節	釋義	04
第二節	公司簡介	06
第三節	會計數據和財務指標摘要	08
第四節	董事會報告	10
第五節	重要事項	20
第六節	股份變動及股東情況	30
第七節	董事、監事、高級管理人員和員工情況	36
第八節	財務報告	40
第九節	備查文件目錄	68



第一節

釋義

一、釋義

在本中期報告中，除非文義另有所指，下列詞語具有如下含義：

本公司、公司、廣深鐵路	指	廣深鐵路股份有限公司
報告期、本期	指	2016年1月1日至6月30日止6個月
上年同期	指	2015年1月1日至6月30日止6個月
A股	指	本公司於中國境內發行的、以人民幣認購並在上交所上市的每股面值人民幣1.00元的人民幣普通股
H股	指	本公司於香港發行的、以港幣認購並在聯交所上市的每股面值人民幣1.00元的境外上市外資股
ADS	指	本公司授權證券存托銀行(Trustee)在美國發行的、以美元計價並代表擁有50股H股的美國存托股份
中國證監會	指	中國證券監督管理委員會
上交所	指	上海證券交易所
聯交所	指	香港聯合交易所有限公司

紐交所	指	美國紐約證券交易所
證券及期貨條例	指	香港法例第571章《證券及期貨條例》
上市規則	指	聯交所證券上市規則及／或上交所股票上市規則，視乎情況而定
《公司章程》	指	《廣深鐵路股份有限公司章程》
中鐵總	指	中國鐵路總公司
廣鐵集團、第一大股東	指	廣州鐵路(集團)公司
武廣鐵路	指	武廣鐵路客運專線有限責任公司
廣深港鐵路	指	廣深港客運專線有限責任公司
廈深鐵路	指	廈深鐵路廣東有限公司
贛韶鐵路	指	贛韶鐵路有限公司
貴廣鐵路	指	貴廣鐵路有限責任公司
南廣鐵路	指	南廣鐵路有限責任公司
廣深實業	指	廣州鐵路集團廣深鐵路實業發展總公司
羊城鐵路	指	廣州鐵路集團羊城鐵路實業發展總公司

第二節

公司簡介

一、公司信息

公司的中文名稱	廣深鐵路股份有限公司
公司的中文簡稱	廣深鐵路
公司的外文名稱	Guangshen Railway Company Limited
公司的法定代表人	武勇

二、聯繫人和聯繫方式

	董事會秘書	證券事務代表
姓名	郭向東	鄧豔霞
聯繫地址	廣東省深圳市羅湖區和平路 1052 號	廣東省深圳市羅湖區和平路 1052 號
電話	(86) 755-25588150	(86) 755-25588150
傳真	(86) 755-25591480	(86) 755-25591480
電子信箱	ir@gsrc.com	ir@gsrc.com

三、基本情況簡介

公司註冊地址	廣東省深圳市羅湖區和平路 1052 號
公司註冊地址的郵政編碼	518010
公司辦公地址	廣東省深圳市羅湖區和平路 1052 號
公司辦公地址的郵政編碼	518010
公司網址	http://www.gsrc.com
電子信箱	ir@gsrc.com

四、信息披露及備置地地點情況簡介

公司選定的信息披露報紙名稱	《中國證券報》、《證券時報》、《上海證券報》、《證券日報》
登載中期報告的中國證監會指定 網站的網址	http://www.sse.com.cn http://www.hkexnews.hk http://www.gsrc.com
公司中期報告備置地地點	廣東省深圳市羅湖區和平路 1052 號

五、公司股票簡況

股票種類	股票上市交易所	股票簡稱	股票代碼
A股	上交所	廣深鐵路	601333
H股	聯交所	廣深鐵路股份	00525
ADS	紐交所	—	GSH

六、公司報告期內註冊變更情況

註冊登記日期	2016年5月19日
註冊登記地點	廣東省深圳市羅湖區和平路1052號
企業法人營業執照註冊號	91440300192411663K
稅務登記號碼	91440300192411663K
組織機構代碼	91440300192411663K

七、其他有關資料

中國審計師	名稱	普華永道中天會計師事務所(特殊普通合夥)
	辦公地址	中國上海市黃浦區湖濱路202號企業天地2號樓普華永道中心11樓
	簽字會計師姓名	周偉然、華軍
國際審計師	名稱	羅兵咸永道會計師事務所
	辦公地址	香港中環太子大廈22樓
中國法律顧問	名稱	北京國楓律師事務所
	辦公地址	深圳市南山區深南大道高新南一道8號創維大廈C座12層
中國香港法律顧問	名稱	佳利(香港)律師事務所
	辦公地址	香港軒尼詩道500號希慎廣場37樓
美國法律顧問	名稱	美國謝爾曼·思特靈律師事務所
	辦公地址	香港中環皇后大道中15號置地廣場告羅士打大廈12樓
A股股份過戶登記機構	名稱	中國證券登記結算有限責任公司上海分公司
	辦公地址	上海浦東新區陸家嘴東路166號中國保險大廈36樓
H股股份過戶登記機構	名稱	香港中央證券登記有限公司
	辦公地址	香港灣仔皇后大道東183號合和中心17樓1712室至1716室
預托股份機構	名稱	摩根大通銀行
	辦公地址	美國紐約市紐約廣場4號13樓
主要往來銀行	名稱	中國建設銀行深圳分行嘉賓路支行
	辦公地址	中國深圳市嘉賓路金威大廈1至4樓

第三節

會計數據和財務指標摘要

一、公司主要會計數據和財務指標

單位：千元 幣種：人民幣

	本報告期末	上年度末	本報告期末比
			上年度末增減(%)
資產總額	31,514,010	31,943,272	(1.34)
資產淨額(不含少數股東權益)	27,577,627	27,462,488	0.42
每股淨資產(元/股)	3.89	3.88	0.26

	本報告期 (1-6月)	上年同期	本報告期比
			上年同期增減(%)
總營業額	8,078,603	7,375,231	9.54
總營業支出	7,164,911	6,590,226	8.72
經營溢利	898,839	652,014	37.86
除稅前溢利	907,042	653,079	38.89
股東應佔綜合溢利	681,822	464,737	46.71
基本每股溢利(元/股)	0.10	0.07	42.86
每ADS溢利(元/個)	4.81	3.28	46.65
經營業務的現金淨流入	675,374	1,113,607	(39.35)
每股經營業務產生的現金淨流入(元/股)	0.10	0.16	(37.50)

二、境內外會計準則下會計數據差異

適用 不適用

第四節

董事會報告

一、董事會關於公司報告期內經營情況的討論與分析

2016年上半年，公司營業收入為人民幣80.79億元，比上年同期的人民幣73.75億元增長9.54%，其中，客運、貨運、路網清算及其他運輸相關服務、其他業務收入分別為人民幣36.39億元、7.87億元、31.57億元及4.96億元，分別佔總收入的45.04%、9.74%、39.08%及6.14%；經營溢利為人民幣8.99億元，比上年同期的人民幣6.52億元增長37.86%；股東應佔綜合溢利為人民幣6.82億元，比上年同期的人民幣4.65億元增長46.71%。

(一) 主營業務分析

1、財務報表相關科目變動分析表

單位：千元 幣種：人民幣

科目	本期數	上年同期數	變動比例(%)
營業收入	8,078,603	7,375,231	9.54
營業成本	7,164,911	6,590,226	8.72
減值損失	—	94,364	(100.00)
所得稅費用	227,368	190,199	19.54
經營活動產生的現金流量淨額	675,374	1,113,607	(39.35)
投資活動產生的現金流量淨額	(1,065,991)	(781,847)	不適用
籌資活動產生的現金流量淨額	—	(126)	不適用

2、收入

(1) 客運

客運是本公司最主要的運輸業務，包括廣深城際列車(含廣州東至潮汕跨線動車組)、長途車和過港(香港)直通車運輸業務。於2016年6月30日，公司列車運行圖上每日共開行旅客列車259對，其中：廣深城際列車108對(含廣州東至潮汕跨線動車組8對)；直通車13對(廣九直通車11對、肇九直通車1對、京(滬)九直通車1對)；長途車138對(含廣佛肇城際10對、廣州至桂林北、南寧東和貴陽北的跨線動車組3對)。下表所列為本期客運收入及客運發送量與上年同期之比較：

	2016年1-6月	2015年1-6月	同比增減(%)
客運收入(人民幣元)	3,639,009,653	3,486,531,435	4.37
— 廣深城際列車	1,152,986,279	1,093,569,623	5.43
— 直通車	253,119,829	234,751,078	7.82
— 長途車	2,030,884,003	1,968,931,197	3.15
— 客運其他收入	202,019,542	189,279,537	6.73
客運發送量(人)	42,747,880	43,216,569	(1.08)
— 廣深城際列車	17,581,360	17,446,619	0.77
— 直通車	1,643,915	1,911,044	(13.98)
— 長途車	23,522,605	23,858,906	(1.41)
總乘客 — 公里(億人公里)	134.68	136.53	(1.36)

- 客運收入增長的主要因為：報告期內公司增開了5對廣州東至潮汕的跨線動車組，以及1對深圳至烏魯木齊的長途車，由此帶來客運收入的增加。
- 旅客發送量下降的主要因為：(a)受高鐵分流影響，廣州(東)至深圳的城際列車和長途車的客流仍然有所減少；(b)內地遊客前往香港旅遊、購物的意願持續下降，由此造成直通車客流的減少。

(2) 貨運

貨運是本公司重要的運輸業務，包括深圳 — 廣州 — 坪石間鐵路貨運業務。下表所列為本期貨運收入及貨運量與上年同期之比較：

	2016年1-6月	2015年1-6月	同比增減(%)
貨運收入(人民幣元)	786,475,500	820,183,548	(4.11)
— 貨物發送	230,782,255	288,564,648	(20.02)
— 貨物接運(含到達及通過)	495,710,163	449,134,033	10.37
— 貨運其他收入	59,983,082	82,484,867	(27.28)
貨運量(噸)	22,068,303	22,119,731	(0.23)
— 貨物發送	7,136,820	7,768,610	(8.13)
— 貨物接運(含到達及通過)	14,931,483	14,351,121	4.04
總噸 — 公里(億噸公里)	45.39	48.44	(6.30)

- 貨運收入和貨運量下降的主要因為：受宏觀經濟增速放緩、珠三角地區產業結構調整以及運輸市場競爭加劇等因素的影響，通過鐵路運輸的貨物尤其是大宗貨物的發送量持續下降，貨運收入隨之減少。



(3) 路網清算及其他運輸相關服務

公司提供的路網清算服務包括客運路網清算服務和貨運路網清算服務，其他運輸相關服務主要包括提供鐵路運營、機客車租賃、乘務服務以及行包運輸等服務項目。下表所列為本期路網清算及其他運輸相關服務收入與上年同期之比較：

	2016年1-6月	2015年1-6月	同比增減(%)
路網清算及其他運輸相關服務收入(人民幣元)	3,157,193,132	2,591,426,140	21.83
(a) 路網清算服務	1,215,117,847	1,307,920,033	(7.10)
— 客運路網清算	1,159,810,407	1,266,508,219	(8.42)
— 貨運路網清算	55,307,440	41,411,814	33.55
(b) 其他運輸相關服務	1,942,075,285	1,283,506,107	51.31
— 鐵路運營服務	1,273,205,000	1,086,449,113	17.19
— 其他服務	668,870,285	197,056,994	239.43

- 路網清算服務收入下降的主要因為：報告期內機車牽引服務工作量減少，機車牽引服務清算收入隨之下降。
- 其他運輸相關服務收入增長的主要因為：報告期內公司為武廣鐵路、廣深港鐵路、廈深鐵路、贛韶鐵路、貴廣鐵路和南廣鐵路等提供的鐵路運營和乘務服務工作量增加，相關的收入隨之增加。

(4) 其他業務

公司其它業務主要包括列車餐飲、存料及供應品銷售、租賃、商品銷售及其他與鐵路運輸有關的業務。2016年上半年，其他業務收入為人民幣4.96億元，較上年同期的人民幣4.77億元增長3.95%。

3、成本

單位：千元 幣種：人民幣

分行業	2016年1-6月	2015年1-6月	同比增減(%)
鐵路業務	6,665,888	6,139,771	8.57
其他業務	499,023	450,455	10.78
合計	7,164,911	6,590,226	8.72

- 鐵路業務成本增長的主要原因為：(a)提供鐵路運營和乘務服務從業人員增加，以及行業性工資上調、住房公積金和社會保險繳費基數提高，工資及福利支出隨之增加；(b)新增開行5對廣州東至潮汕的跨線動車組和1對深圳至烏魯木齊的長途車，設備租賃及服務費、物料及水電消耗支出、旅客服務費隨之增加。
- 其他業務成本增長的主要原因為：行業性工資上調、住房公積金和社會保險繳費基數提高，工資及福利支出隨之增加。



4、費用

單位：千元 幣種：人民幣

項目名稱	2016年 1-6月	2015年 1-6月	同比增減(%)	主要變動原因分析
減值損失	—	94,364	(100.00)	固定資產報廢損失減少所致。
所得稅費用	227,368	190,199	19.54	報告期利潤總額隨營業收入增加而增加。

5、現金流量

單位：千元 幣種：人民幣

	2016年 1-6月	2015年 1-6月	同比增減(%)	主要變動原因分析
經營活動產生的 現金流量淨額	675,374	1,113,607	(39.35)	應收賬款增加以及應付帳款減少所致。
投資活動產生的 現金流量淨額	(1,065,991)	(781,847)	不適用	固定資產投資支出增加所致。
籌資活動產生的 現金流量淨額	—	(126)	不適用	—

(二)投資狀況分析

1、對外股權投資總體分析

報告期內，公司未進行股票、權證、可轉換債券等證券投資，亦未持有或買賣其他上市公司、非上市金融企業股權。

(1)證券投資情況

適用 不適用

(2)持有其他上市公司股權情況

適用 不適用

(3)持有金融企業股權情況

適用 不適用

2、非金融類公司委託理財及衍生品投資的情況

(1)委託理財情況

適用 不適用

(2)委託貸款情況

適用 不適用

(3)其他投資理財及衍生品投資情況

適用 不適用

3、募集資金使用情況

(1)募集資金總體使用情況

適用 不適用

(2)募集資金承諾項目情況

適用 不適用

(3)募集資金變更項目情況

適用 不適用



4、主要子公司、參股公司分析

報告期內，公司不存在單個子公司的淨利潤或單個參股公司的投資收益對公司淨利潤影響達到10%以上的情況。

5、非募集資金項目情況

適用 不適用

報告期內，公司不存在項目投資總額超過公司上年度末經審計淨資產10%的非募集資金投資項目。

二、2016年下半年經營展望和工作重點

展望2016年下半年，國內外經濟、政治形勢依然複雜多變，中國經濟仍然面臨較大的下行壓力，同時鐵路客運市場競爭加劇以及鐵路貨運市場運輸需求不足，都將給本公司的經營帶來一定的影響，公司主營的客貨運輸業務可能繼續下滑，客貨運輸收入增長緩慢。面對上述不利的經營環境，公司將繼續圍繞年初董事會確定的經營目標，深挖客貨市場潛力，提升運輸服務質量，強化成本費用控制，規範公司經營管理，並重點做好以下幾個方面的工作：

- (一) 客運業務方面：一是抓住暑運、中秋、國慶以及廣州秋交會等時機，做好客流調查，制訂科學合理的臨客開行方案，實現增運增收；二是鑒於平湖火車站已基本改造完成，公司將在確保營運安全的情況下，早日開通平湖火車站的城際客運業務，努力開拓新的利潤增長點；三是加快推進廣深III、IV線廣州東至新塘段改建工程、新塘站區廣州東部綜合交通樞紐等大型項目建設。
- (二) 貨運業務方面：一是繼續加強與大企業的戰略合作，積極開展新增項目營銷公關，跟踪落實協議運量；二是大力開展總包業務，獲取更多第一手貨源；三是繼續開發新的白貨班列，加強既有班列貨源組織，提高白貨班列開行效益。
- (三) 經營管理方面：一是嚴控成本費用支出，深化勞動生產組織和修程修制改革，進一步壓縮非生產性支出；二是加強資金管理，加大資源統籌利用，提高資金使用效率和效益；三是加強土地、房產等資產管理，提高資產收益。

三、利潤分配或資本公積金轉增預案

(一) 報告期實施的利潤分配方案的執行或調整情況

2016年5月26日，公司召開2015年度股東周年大會，審議批准了2015年度利潤分配方案，即以2015年12月31日的總股本7,083,537,000股為基數，向全體股東派發2015年度末期現金股息每股人民幣0.08元(含稅)，該等股息已於2016年7月25日發放給股東。有關A股股息派發的具體安排，請參見公司於2016年7月19日在上交所網站(<http://www.sse.com.cn>)發布的《2015年度利潤分配實施公告》，而有關H股股息派發的具體安排，請參見公司於2016年5月26日在聯交所披露易網站(<http://www.hkexnews.hk>)發布的《二零一六年五月二十六日舉行的股東周年大會的投票表決結果公告》。

(二) 2016年中期擬定的利潤分配預案、公積金轉增股本預案

是否分配或轉增 否

四、其他披露事項

(一) 預測年初至下一報告期期末的累計淨利潤可能為虧損或者與上年同期相比發生大幅度變動的警示及說明

適用 不適用

(二) 董事會、監事會對會計師事務所「非標準審計報告」的說明

適用 不適用

(三) 其他披露事項

1、會計政策變更情況

報告期內，公司無會計政策、會計估計或核算方法變更，亦無重要前期會計差錯更正情況。



2、流動性和資金來源

報告期內，公司的資金來源主要為經營活動收入，資金運用主要為經營及資本性支出、繳納稅款等。公司現金流量充足，公司認為有足夠的營運資金、銀行信貸及其他資金來源滿足經營發展的需要。

於報告期末，公司無任何形式的借款。有關截止報告期末公司的資本性承諾和經營性承諾事項，已列載於財務報表附註16。

於報告期末，公司無任何資產抵押或擔保情況，亦無任何委托存款，公司資產負債率(按負債期末餘額除以總資產期末餘額計算)為12.56%。

3、持有的重大投資、附屬公司及聯營公司的重大收購及出售情況，以及未來作重大投資或購入資本資產的計劃

報告期內，公司沒有持有任何重大投資，沒有進行有關附屬公司及聯營公司的任何重大收購及出售，亦無任何重大投資或購入資本資產的確實計劃。

4、匯率波動風險及相關對沖

公司承受的外匯風險主要與美元及港幣有關。除進口採購業務及對境外投資者的股利支付以外幣進行結算外，公司的其他主要業務活動均以人民幣結算。人民幣不可自由兌換為其他外幣，其兌換受到中國政府所頒布的匯率及外匯管制法規的限制。所有以外幣計價的貨幣性資產及負債均受到外幣匯率波動風險的影響。

公司並未使用任何金融工具對沖外匯風險，目前主要通過監控外幣交易和外幣資產及負債的規模來最大程度降低面臨的外匯風險。

5、或有負債

報告期內，公司無任何或有負債。

第五節

重要事項

一、重大訴訟、仲裁和媒體普遍質疑的事項

適用 不適用

二、破產重整相關事項及暫停上市或終止上市情況

適用 不適用

三、資產交易、企業合併事項

適用 不適用

四、公司股權激勵情況及其影響

適用 不適用

五、重大關聯交易

適用 不適用

(一)與日常經營相關的關聯交易

報告期內，公司發生的與日常經營相關的關聯公司交易，已列載於財務報表附註17。公司確認下述交易屬於聯交所《上市規則》第14A章下所述的關連交易(包括持續關連交易)，並且同時屬於財務報表附註17所列載的關聯公司交易。就下述交易，公司已遵守聯交所《上市規則》第14A章的規定和要求。

單位：千元 幣種：人民幣

關連交易方	關連關係	關連交易類型	關連交易內容	關連交易定價原則	關連交易金額
廣鐵集團及其子公司	第一大股東及其子公司	提供勞務	列車服務	按照全成本協商定價或中鐵總制定價格結算	760,479
廣鐵集團及其子公司	第一大股東及其子公司	提供勞務	通過中鐵總清算的路網清算服務	按照中鐵總制定價格結算	586,618
廣鐵集團之子公司	第一大股東的子公司	提供勞務	鐵路運營服務	協議定價，按照成本加成結算	286,870
廣鐵集團及其子公司	第一大股東及其子公司	銷售商品	出售存料及供應品	按照全成本協商定價	6,629
廣鐵集團及其子公司	第一大股東及其子公司	提供勞務	公寓租賃及其他服務	按照全成本協商定價	548
廣鐵集團及其子公司	第一大股東及其子公司	接受勞務	列車服務	按照全成本協商定價或中鐵總制定價格結算	455,179
廣鐵集團及其子公司	第一大股東及其子公司	接受勞務	通過中鐵總清算的路網清算服務	按照中鐵總制定價格結算	626,789
廣鐵集團	第一大股東	土地租賃	土地租賃服務	協議定價	27,545
廣深實業、羊城鐵路	第一大股東的子公司	接受勞務	運輸綜合服務	協議定價，按照成本加成結算	5,759
廣鐵集團及其子公司	第一大股東及其子公司	接受勞務	維修及保養服務	按照全成本協商定價	127,123
廣鐵集團及其子公司	第一大股東及其子公司	採購物資	購入存料及供應品	協議定價，按照採購金額加0.3%-5%不等的管理費結算	174,186
廣鐵集團及其子公司	第一大股東及其子公司	接受勞務	建設工程服務	按國家鐵路工程定額核定的預決算結算	60,728

(二) 資產收購、出售發生的關聯交易

□適用 ✓不適用

(三) 共同對外投資的重大關聯交易

□適用 ✓不適用

(四)關聯債權債務往來

適用 不適用

單位：千元 幣種：人民幣

關聯方	關聯關係	向關聯方提供資金		
		期初餘額	發生額	期末餘額
深圳市平湖群億鐵路倉儲裝卸運輸有限公司	全資子公司	9,080	—	9,080
增城荔華股份有限公司	控股子公司	12,310	—	12,310
合計		21,390	—	21,390
關聯債權債務對公司經營成果及財務狀況的影響		均無重大影響		

六、重大合同及其履行情況

(一)託管、承包、租賃事項

適用 不適用

(二)擔保情況

適用 不適用

(三)其他重大合同或交易

報告期內，公司無其他重大合同或交易。



七、承諾事項履行情況

適用 不適用

上市公司、持股**5%**以上的股東、控股股東及實際控制人在報告期內或持續到報告期內的承諾事項

承諾背景	承諾類型	承諾方	承諾內容	承諾時間及期限	是否有履行期限	是否及時嚴格履行
與首次公開發行相關的承諾	解決同業競爭	廣鐵集團	廣鐵集團及其下屬的任何其它成員將不會在本公司運營的線路範圍內，以任何方式直接或間接從事任何在鐵路運輸及相關業務上對本公司有競爭的業務活動。廣鐵集團及其下屬的任何其它成員在廣坪段鐵路運營資產及業務收購後也不與本公司存在同業競爭。	—	否	是
	解決關聯交易	廣鐵集團	廣鐵集團在與公司的經營往來中，將儘量減少與本公司的關聯交易，對於必不可少的關聯交易，廣鐵集團將本著公開、公正、公平的原則履行關聯交易，不會濫用大股東地位，作出損害本公司利益的行為。	—	否	是
其他承諾	其他	廣鐵集團	廣鐵集團對廣坪段佔用土地在以授權經營形式取得後租予本公司。廣鐵集團與公司簽訂《土地租賃協議》，自2007年1月1日正式生效，約定廣鐵集團將廣州至坪石段鐵路線路的土地使用權租予本公司，租賃期限為20年，雙方確定每年租金最高不超過人民幣7,400萬元。	20年	是	是
	其他	廣鐵集團	廣鐵集團於2007年10月向本公司出具加強未公開信息管理承諾函，加強對未公開信息的管理。	2007年10月	否	是

八、聘任、解聘會計師事務所情況

適用 不適用

2016年5月26日，公司召開2015年度股東周年大會，決定續聘普華永道中天會計師事務所(特殊普通合夥)為公司2016年度的中國審計師，續聘羅兵咸永道會計師事務所為公司2016年度的國際審計師。

九、上市公司及其董事、監事、高級管理人員、持有5%以上股份的股東、實際控制人、收購人處罰及整改情況

適用 不適用

十、可轉換公司債券情況

適用 不適用

十一、公司治理情況

(一) 公司治理概況

公司自1996年在聯交所和紐交所上市以及2006年在上交所上市以來，按照境內外有關《上市規則》和監管要求，結合公司實際，不斷完善公司治理結構，健全內部管理和控制制度，加強信息披露，規範公司運作。公司股東大會、董事會、監事會權責分明、各司其職，決策獨立、高效、透明。目前公司治理結構的實際情況與公司股票上市地監管機構有關上市公司治理的規範性文件不存在明顯差異。

報告期內，公司根據境內外證券監管機構對上市公司內部控制工作的有關要求，完成了2015年度內部控制自我評價工作及其相關的審計工作；為滿足公司為新線建設項目提供精調精試等服務應具備施工資質的要求，對《公司章程》進行了修訂，在經營範圍中增加「鐵路內外建設工程的勘察設計、施工和維修」的服務項目；為提高信息披露質量，公司成立了信息披露委員會，並對《信息披露管理辦法》進行了相應的修訂，明確規定了信息披露委員會的組成、職責範圍和運作模式。通過上述努力，進一步完善了公司治理和內部控制制度，促進了公司健康、可持續發展。



報告期內，鑒於國家鐵路實行高度集中、統一指揮的運輸管理體制，公司第一大股東廣鐵集團在行使法律、行政法規授予的行業主管行政職能過程中，需獲取本公司有關財務信息，由本公司於報告期內向其提供月度財務速報數據。對此，公司認真按照《內幕信息及知情人管理制度》的規定，加強對未公開信息的管理，及時提醒股東履行信息保密義務並防範內幕交易。

公司治理的完善是一項長期的系統工程，需要持續地改進和提高。公司將一如既往地積極根據有關規定及時更新完善公司內部制度，及時發現問題解決問題，夯實管理基礎，不斷提高公司規範運作意識和治理水平，以促進公司的規範健康和可持續發展。

(二) 董事會

董事會現時由九位成員組成，其中三位為獨立非執行董事。執行董事在鐵路行業擁有多年經驗，而獨立非執行董事來自各行業，擁有不同背景和豐富經驗，具備適當的會計或相關的專業資格。

董事會下設審核委員會和薪酬委員會，藉此監察公司有關方面的事務。每個委員會有特定職權範圍，並會定期向董事會彙報及提出建議。

(三) 審核委員會

審核委員會成員由董事會委任，現由三位獨立非執行董事組成，分別為陳松先生(審核委員會主席)、賈建民先生和王雲亭先生，均具備合適的學歷和專業資格或相關的財務管理才能。公司董事會秘書郭向東先生任審核委員會秘書。

按照公司《審核委員會工作條例》的規定，審核委員會的主要職責包括但不限於審查公司及附屬公司的財務表現，確定有關審計的性質及範圍，以及監督公司內部控制建設和遵循有關法規的情況。審核委員會還會討論由內部審計、外聘核數師及監管機構所提出之各項建議，以確保所有合適的審核建議均已實行。審核委員會已獲得公司的充足資源以履行其職務。

公司2016年中期報告(包括截至2016年6月30日止6個月期間未經審計的中期財務報表)已經審核委員會審閱。

(四) 薪酬委員會

公司薪酬委員會成員由董事會委任，現時由三位獨立非執行董事及兩位執行董事組成，分別為武勇先生、胡鄴鄴先生、陳松先生(薪酬委員會主席)、賈建民先生和王雲亭先生。

按照公司《薪酬委員會工作條例》的規定，薪酬委員會之主要職責是對董事及監事之個人薪酬進行檢討及向董事會作出建議。公司薪酬政策應根據公司業務發展戰略，支付合理薪酬以吸引及保留高素質人才。薪酬委員會從內部及外部信息掌握市場薪酬狀況和同業水平等，根據公司整體表現，擬定各董事及監事的薪酬並且向董事會建議各董事及監事的薪酬。薪酬委員會已獲得公司充足資源以履行其職務。

(五) 遵守《企業管治守則》的情況

公司一向致力於保持高水準的企業管治。報告期內，除關於建立提名委員會的企業管治守則條文之外，據公司及其董事所知，公司已符合聯交所《上市規則》附錄十四《企業管治守則》內所載之有關守則條文。

截止報告期末，公司董事會經審慎考慮公司所處行業的政策環境和背景以及公司長期以來的企業管理架構，決定暫不成立提名委員會。而根據《公司章程》以及《股東提名董事候選人程序》的規定，在公司董事任期屆滿或者公司董事出現缺額時，單獨或者合並持有公司已發行股份百分之三以上的股東，可以書面提案的方式向公司提出非獨立董事候選人；單獨或者合並持有公司已發行股份百分之一以上的股東，可以書面提案的方式向公司提出獨立董事候選人，並且公司董事須經公司股東大會選舉產生，任期三年。董事任期屆滿，可以連選連任。

(六) 董事、監事和高級管理人員的證券交易以及在競爭業務上的權益

公司已採納聯交所《上市規則》附錄十所載的《上市發行人董事進行證券交易的標準守則》(「《標準守則》」)和中國證監會《上市公司董事、監事和高級管理人員所持公司股份及其變動管理規則》(證監公司字【2007】56號)內的規定作為公司董事進行證券交易的守則。公司第四屆董事會第22次會議審議通過了《廣深鐵路股份有限公司董事、監事和高級管理人員持有公司股份及其變動管理制度》。



經向所有董事、監事和高級管理人員作出具體查詢後，公司確認全體董事、監事和高級管理人員於報告期內均已遵守上述守則、規則及制度內的規定。

經向所有執行董事、非執行董事及監事作出具體查詢後，公司確認全體執行董事、非執行董事及監事於報告期內均未持有任何與公司的業務直接或間接產生競爭，或可能產生競爭的業務上的權益。

(七)投資者關係

公司董事會秘書負責信息披露和投資者關係工作，公司制訂了《董事會秘書工作條例》、《信息披露管理辦法》和《投資者關係管理制度》，並嚴格依據相關規定履行信息披露義務和開展投資者關係管理工作。

公司倡導尊重投資者、對投資者負責的企業文化，以充分的信息披露為基礎，通過開展多種形式的投資者關係活動，與投資者建立起順暢的溝通渠道，增進彼此的信任和互動，給予投資者充分的知情權和選擇權，並堅持回報股東。

1、信息披露

良好的信息披露能夠有效地搭建公司與投資者、監管機構和社會公眾之間溝通和認知的橋梁，使公司的價值得到更充分和廣泛的認識。歷年來，公司本著公開、公正、公平的基本原則，努力遵循相關法律和上市規則的規定，及時、準確地履行信息披露義務，並主動瞭解投資者的關注重點，有針對性地進行自願性的信息披露，增強公司透明度。

報告期內，公司按時完成了2015年年度報告、2015年度內部控制自我評價報告、2015年度社會責任報告以及2016年第一季報告的編制和披露工作，並及時發布各類臨時公告及其他股東文件和資料，詳細披露了有關公司董事會、監事會和股東大會運作、經營狀況、投資、分紅派息、公司治理等多方面的信息。此外，公司一貫堅持在年度報告、半年度報告中對經營和財務狀況以及影響業務表現的主要因素進行深入分析，以加深投資者對公司業務、管理和發展趨勢的瞭解。

2、持續溝通

在做好信息披露工作的基礎上，公司通過多種途徑與投資者保持有效的雙向溝通，向投資者傳遞其所關注的信息，增強其對公司未來發展的信心；同時廣泛收集市場反饋，提高公司治理和經營管理水平。

公司鼓勵所有股東出席股東大會。公司於股東大會召開45日前發出會議通知，並向股東提供有助於其參會及作出決策的資料。每項提交股東大會審議的實際獨立的事宜，均以個別議案的形式分別提出。根據《公司章程》的規定，公司符合條件的股東有權按照既定的程序提請召開股東大會、提出臨時提案或向其他股東徵集投票權；股東在選舉候選人員超過兩名的董事和監事時，實行累積投票制度。在股東大會上，所有參會股東均可就與議案有關的事項向董事及其他管理層提問。這些安排有助於保障中小股東的權利，鼓勵其充分發表意見。

公司管理層重視與投資者的溝通工作。公司在開展投資者關係活動時，主要採取了以下形式：

- (1) 公布投資者熱線電話和投資者關係電子郵箱、設立網站投資者留言欄目，及時回應投資者的查詢。
- (2) 妥善安排投資者的來訪和調研要求，以開放的態度與投資者交流溝通，建立了投資者與公司直接對話的機制。
- (3) 投資者和公衆可以通過公司網站，隨時查閱有關公司基本資料、公司治理規則、信息披露文件、董事、監事及高級管理人員簡介等多方面的信息。
- (4) 公司通過上交所為上市公司和投資者搭建的「e互動」平台，及時關注和回復投資者的留言。



3、股東回報

上市以來，公司一直堅持回報股東，已連續20年派發年度現金股息，累計派發現金股息約為人民幣103億元。以下為公司自1996年上市以來歷年分紅派息情況統計表：

單位：元 幣種：人民幣

年份	每股收益	每股股利	股利發放率 (每股股利/ 每股收益)
1996年度	0.28	0.10	35.71%
1997年度	0.19	0.12	63.16%
1998年度	0.15	0.10	66.67%
1999年度	0.12	0.12	100.00%
2000年度	0.11	0.10	90.91%
2001年度	0.12	0.10	83.33%
2002年度	0.13	0.10	76.92%
2003年度	0.12	0.105	87.50%
2004年度	0.13	0.11	84.62%
2005年度	0.14	0.12	85.71%
2006年度	0.16	0.08	50.00%
2007年度	0.20	0.08	40.00%
2008年度	0.17	0.08	47.06%
2009年度	0.19	0.08	42.11%
2010年度	0.22	0.09	40.91%
2011年度	0.25	0.10	40.00%
2012年度	0.19	0.08	42.11%
2013年度	0.18	0.08	44.44%
2014年度	0.09	0.05	55.56%
2015年度	0.15	0.08	53.33%
合計	3.29	1.875	56.99%

十二、其他重大事項的說明

(一) 董事會對會計政策、會計估計或核算方法變更的原因和影響的分析說明

適用 不適用

(二) 董事會對重要前期差錯更正的原因及影響的分析說明

適用 不適用

(三) 其他

報告期內，公司不存在需要說明的其他重大事項。

第六節

股份變動及股東情況

一、股本變動情況

(一) 股份變動情況表

報告期內，公司股份總數及股本結構未發生變化。

(二) 限售股份變動情況

適用 不適用

二、股東情況

(一) 股東總數

截止報告期末股東總數(戶)

282,748

(二)截止報告期末前十名股東、前十名流通股東(或無限售條件股東)持股情況表

單位：股

股東名稱 (全稱)	前十名股東持股情況		持有有限售條件		質押或凍結情況		股東性質
	期末持股數量	比例(%)	股份數量	股份狀態	數量		
廣州鐵路(集團)公司	2,629,451,300	37.12	—	無	—	—	國有法人
HKSCC NOMINEES LIMITED(註)	1,420,393,828	20.05	—	未知	—	—	境外法人
中國證券金融股份有限公司	164,159,583	2.32	—	未知	—	—	國有法人
中央匯金資產管理有限責任公司	85,985,800	1.21	—	未知	—	—	國有法人
科威特政府投資局 — 自有資金	41,173,244	0.58	—	未知	—	—	其他
全國社保基金四零四組合	38,343,634	0.54	—	未知	—	—	其他
中國銀河證券股份有限公司	35,125,423	0.50	—	未知	—	—	國有法人
中國工商銀行股份有限公司 — 南方消費活力靈活配置混合型 發起式證券投資基金	32,142,940	0.45	—	未知	—	—	其他
太原鋼鐵(集團)有限公司	30,781,989	0.43	—	未知	—	—	國有法人
博時基金 — 農業銀行 — 博時中證金融資產管理計劃	28,101,600	0.40	—	未知	—	—	其他
大成基金 — 農業銀行 — 大成中證金融資產管理計劃	28,101,600	0.40	—	未知	—	—	其他
工銀瑞信基金 — 農業銀行 — 工銀瑞信中證金融資產管理計劃	28,101,600	0.40	—	未知	—	—	其他
嘉實基金 — 農業銀行 — 嘉實中證金融資產管理計劃	28,101,600	0.40	—	未知	—	—	其他
南方基金 — 農業銀行 — 南方中證金融資產管理計劃	28,101,600	0.40	—	未知	—	—	其他
易方達基金 — 農業銀行 — 易方達中證金融資產管理計劃	28,101,600	0.40	—	未知	—	—	其他
銀華基金 — 農業銀行 — 銀華中證金融資產管理計劃	28,101,600	0.40	—	未知	—	—	其他
中歐基金 — 農業銀行 — 中歐中證金融資產管理計劃	28,101,600	0.40	—	未知	—	—	其他

前十名無限售條件股東持股情況			
股東名稱(全稱)	持有無限售條件	股份種類及數量	
	流通股的數量	種類	數量
廣州鐵路(集團)公司	2,629,451,300	人民幣普通股	2,629,451,300
HKSCC NOMINEES LIMITED(註)	1,420,393,828	人民幣普通股	10,746,379
		境外上市外資股	1,409,647,449
中國證券金融股份有限公司	164,159,583	人民幣普通股	164,159,583
中央匯金資產管理有限責任公司	85,985,800	人民幣普通股	85,985,800
科威特政府投資局－自有資金	41,173,244	人民幣普通股	41,173,244
全國社保基金四零四組合	38,343,634	人民幣普通股	38,343,634
中國銀河證券股份有限公司	35,125,423	人民幣普通股	35,125,423
中國工商銀行股份有限公司－南方消費活力靈活配置混合型 發起式證券投資基金	32,142,940	人民幣普通股	32,142,940
太原鋼鐵(集團)有限公司	30,781,989	人民幣普通股	30,781,989
博時基金－農業銀行－博時中證金融資產管理計劃	28,101,600	人民幣普通股	28,101,600
大成基金－農業銀行－大成中證金融資產管理計劃	28,101,600	人民幣普通股	28,101,600
工銀瑞信基金－農業銀行－工銀瑞信中證金融資產管理計劃	28,101,600	人民幣普通股	28,101,600
嘉實基金－農業銀行－嘉實中證金融資產管理計劃	28,101,600	人民幣普通股	28,101,600
南方基金－農業銀行－南方中證金融資產管理計劃	28,101,600	人民幣普通股	28,101,600
易方達基金－農業銀行－易方達中證金融資產管理計劃	28,101,600	人民幣普通股	28,101,600
銀華基金－農業銀行－銀華中證金融資產管理計劃	28,101,600	人民幣普通股	28,101,600
中歐基金－農業銀行－中歐中證金融資產管理計劃	28,101,600	人民幣普通股	28,101,600
上述股東關聯關係或一致行動的說明		公司未知上述股東之間是否存在關聯關係或屬於《上市公司收購管理辦法》規定的一致行動人。	

註：HKSCC NOMINEES LIMITED即香港中央結算(代理人)有限公司，其持有公司A股10,746,379股和H股1,409,647,449股，分別佔公司已發行A股和H股的0.19%和98.49%，乃分別代表其多個客戶持有。



(三)於報告期末，就公司董事、監事及高級管理人員所知，公司根據《證券及期貨條例》(香港法律第571章)第XV分部第336條須存置的登記冊記錄，以下人士(公司董事、監事或高級管理人員除外)持有公司的股份及相關股份中的權益或淡倉：

單位：股

股東名稱	股票類別	持股數	身份	佔類別股本的比例 (%)	佔總股本的比例 (%)
廣州鐵路(集團)公司	A股	2,629,451,300(L)	實益擁有人	46.52(L)	37.12(L)
BlackRock, Inc.	H股	226,210,302(L)	大股東所控制的	15.80(L)	3.19(L)
		5,221,150(S)	法團的權益	0.36(S)	0.07(S)
FIL Limited	H股	172,784,000(L)	投資經理	12.07(L)	2.44(L)
BlackRock Global Funds	H股	171,113,000(L)	實益擁有人	11.96(L)	2.42(L)

註：字母(L)代表好倉，(S)表示淡倉，(P)代表可供借出的股份。

(四) 戰略投資者或一般法人因配售新股成為前 10 名股東

適用 不適用

三、第一大股東及其實際控制人變更情況

適用 不適用

四、其他持股在 10% (含 10%) 以上的法人股東

截止報告期末，除上述第一大股東外，公司無其他持股 10% 或以上的法人股東 (不包括香港中央結算 (代理人) 有限公司)。

五、公眾持股量

截止報告期末，公司公眾持股比例符合有關規則對於維持足夠公眾持股量的規定。

六、購回、出售或贖回公司上市股份

截止報告期末，公司及其任何附屬公司概無購回、出售或贖回公司上市股份。



七、優先購股權

根據《公司章程》及中國法律，公司無需對現有的股東按其持股比例給予其優先購買新股之權利。

八、有關涉及本身的證券之交易

截止報告期末，公司及其任何附屬公司概無發行或授予任何可轉換證券、期權、認股權證或其他類似權證，亦無可贖回證券。

第七節

董事、監事、高級管理人員和員工情況

一、持股變動情況

(一)現任及報告期內離任董事、監事和高級管理人員持股變動情況

適用 不適用

(二)董事、監事、高級管理人員報告期內被授予的股權激勵情況

適用 不適用

二、公司董事、監事、高級管理人員變動情況

適用 不適用

姓名	擔任的職務	變動情形	變動原因
胡鄴鄴	執行董事、薪酬委員會委員	選舉	新當選
申毅	執行董事、薪酬委員會委員	離任	年齡原因

胡鄴鄴，男，1963年11月出生，2015年12月加入公司，現任公司執行董事、薪酬委員會委員及總經理，大學本科學歷，工程師。胡先生1985年參加工作，擁有三十年鐵路行業從業經驗。於1985年至2003年期間，胡先生曾先後擔任廣鐵集團原羊城鐵路總公司韶關車站(現「韶關東車站」)副總工程師、副站長，廣鐵集團原羊城鐵路總公司副總工程師、副總經理，廣鐵集團運輸處處長等職務，2003年7月至2006年3月任廣鐵集團副總經理並兼任本公司董事，2006年3月至2012年2月任國際鐵路聯盟常駐法國巴黎總部世界部職員，2012年2月至2015年12月任廣深港客運專線有限責任公司副總經理，自2015年12月起任本公司總經理。

除上述所披露者外，胡鄺鄺先生(i)與公司其他董事、監事、高級管理人員、主要股東或控股股東之間沒有任何關係，(ii)各自亦不擁有《證券及期貨條例》第XV部所界定的公司股份的權益，(iii)沒有其他主要的任命和專業資格，以及(iv)過去三年內沒有在其證券於香港或海外任何證券市場上市的公眾公司中擔任董事職位。

胡鄺鄺先生的任期為第七屆董事會的餘下任期。為符合公司第七屆董事會的薪酬津貼方案，胡鄺鄺先生將不獲任何薪酬，但可享有每年人民幣18,000元的年度津貼。

三、董事、監事和最高行政人員之股本權益

於報告期末，公司按《證券及期貨條例》第352條而須備存的登記冊中無任何公司的董事、監事或最高行政人員持有公司或任何相聯法團(定義見《證券及期貨條例》)之股份、相關股份及債務證之權益及淡倉(包括根據該條例條文而擁有或被視為擁有之權益及淡倉)的記錄；公司亦無接獲任何董事、監事或最高行政人員根據聯交所《上市規則》附錄十之《標準守則》規定而須通知公司及聯交所之該等權益及淡倉的通知。公司亦無授予公司之董事、監事、最高行政人員或彼等之配偶或18歲以下子女任何認購公司之股本或債務證券之權利。

由公司董事、監事或最高行政人員擔任董事或雇員的其他公司並未擁有根據《證券及期貨條例》第XV部第2及第3分部須向公司披露的公司股份及相關股份中的權益。

四、員工情況

(一)員工數量

於報告期末，公司員工總數為43,563人，比上年度末的43,824人減少261人，減少的主要原因為職工退休、辭職等形成自然減員。

(二)薪酬政策

公司對薪酬實行預算管理，每年年初由公司預算部門、勞資部門聯合編制年度工資預算，該預算首先經公司總經理辦公會議研究通過，然後上報公司董事會審議批准後由公司勞資部門組織實施。

公司員工的薪酬主要由基本工資、績效工資以及福利計劃組成，基本工資包括崗位工資、技能工資以及按照規定在應付工資項下列支的各項津貼、補貼，績效工資是指與經濟效益、社會效益掛鉤考核的工資，或按工作量計件考核的計件工資，或與員工崗位業績掛鉤考核的績效工資等，而福利計劃包括按照政策規定繳交的各項社會保險、住房公積金等。

在員工薪酬的分配過程中，公司一貫堅持按勞分配和效率優先、兼顧公平的原則，即員工薪酬分配以宏觀調控為前提、以崗位勞動評價為基礎、以員工績效考核為依據，充分發揮分配制度在公司激勵機制中的重要作用，調動廣大員工的積極性。

報告期內，公司支付予員工的工資和福利總額約為人民幣28.87億元。



(三) 培訓計劃

公司現有職教專職管理人員132人，培訓內容主要包括崗位規範化培訓、適應性培訓、資格性培訓和繼續教育等。2016年上半年，公司共有406,867人次參加了各類培訓，培訓支出約為人民幣1,098萬元。

(四) 員工保險和福利計劃

根據國家政策和行業法規的規定，公司為員工提供了一系列保險和福利計劃，主要包括：住房公積金、養老保險（基本醫療保險、補充養老保險）、醫療保險（基本醫療保險、補充醫療保險、生育醫療保險）、工傷保險和失業保險。

第八節

財務報告

中期綜合資產負債表

於二零一六年六月三十日

	附註	於二零一六年 六月三十日 人民幣千元 (未經審核)	於二零一五年 十二月三十一日 人民幣千元 (經審核)
資產			
非流動資產			
固定資產	7	22,801,363	24,073,759
在建工程	7	582,420	569,573
固定資產及在建工程預付款		65,931	46,546
租賃土地付款		1,646,957	948,526
商譽		281,255	281,255
在聯營公司的投資		174,845	168,711
遞延稅項資產		96,076	93,249
長期待攤費用		8,934	14,485
可供出售的投資		53,826	53,826
長期應收款		31,811	30,804
		25,743,418	26,280,734
流動資產			
存料及供應品		305,208	307,056
應收賬款	8	3,370,988	2,886,066
預付款及其他應收款		157,610	142,613
短期存款		106,600	106,000
現金及現金等價物		1,830,186	2,220,803
		5,770,592	5,662,538
總資產		31,514,010	31,943,272
權益			
可供分配予本公司權益所有者的資本及儲備			
股本	9	7,083,537	7,083,537
股本溢價		11,562,738	11,562,738
其他儲備		2,708,543	2,708,543
未分配溢利		6,222,809	6,107,670
		27,577,627	27,462,488
非控股權益		(20,374)	(18,226)
總權益		27,557,253	27,444,262

中期綜合資產負債表(續)

於二零一六年六月三十日

	附註	於二零一六年 六月三十日 人民幣千元 (未經審核)	於二零一五年 十二月三十一日 人民幣千元 (經審核)
負債			
非流動負債			
遞延稅項負債		70,337	71,376
政府補助相關遞延收入		108,745	103,985
		179,082	175,361
流動負債			
應付賬款	11	961,228	1,105,291
固定資產及在建工程應付款		691,145	1,425,998
應付股利		580,999	14,318
應交所得稅		130,516	313,656
預提費用及其他應付款		1,413,787	1,464,386
		3,777,675	4,323,649
總負債		3,956,757	4,499,010
總權益及負債		31,514,010	31,943,272

第46至67頁隨附的附註乃本中期簡明綜合財務資料的組成部分。

武勇
董事

胡鄺鄺
董事

中期綜合全面收益表

截至二零一六年六月三十日止六個月

	附註	截至六月三十日止六個月	
		二零一六年 人民幣千元 (未經審核)	二零一五年 人民幣千元 (未經審核)
鐵路業務營業額			
客運		3,639,010	3,486,531
貨運		786,475	820,184
路網清算及其他運輸相關服務		3,157,193	2,591,426
		7,582,678	6,898,141
其他業務營業額		495,925	477,090
總營業額	6	8,078,603	7,375,231
營業支出			
鐵路業務		(6,665,888)	(6,139,771)
其他業務		(499,023)	(450,455)
總營業支出		(7,164,911)	(6,590,226)
減值虧損		—	(94,364)
其他支出及其他虧損 — 淨額		(14,853)	(38,627)
經營溢利		898,839	652,014
財務費用		2,069	(71)
應佔聯營公司的業績		6,134	1,136
除所得稅前溢利		907,042	653,079
所得稅支出	13	(227,368)	(190,199)
期內溢利		679,674	462,880
其他全面收益		—	—



中期綜合全面收益表(續)

截至二零一六年六月三十日止六個月

	附註	截至六月三十日止六個月	
		二零一六年 人民幣千元 (未經審核)	二零一五年 人民幣千元 (未經審核)
期內總全面收益，扣除稅項		679,674	462,880
溢利可供分配予：			
本公司權益所有者		681,822	464,737
非控股權益		(2,148)	(1,857)
		679,674	462,880
總全面收益可供分配予：			
本公司權益所有者		681,822	464,737
非控股權益		(2,148)	(1,857)
		679,674	462,880
期內可供分配予本公司權益所有者溢利的每股溢利			
— 基本及攤薄	14	人民幣 0.10 元	人民幣0.07元
股利	15	—	—

第46至67頁隨附的附註乃本中期簡明綜合財務資料的組成部分。

武勇
董事

胡鄺鄺
董事

中期綜合股東權益變動表

截至二零一六年六月三十日止六個月

	可供分配予本公司權益所有者							非控股權益 人民幣千元	總權益 人民幣千元
	股本 人民幣千元	股本溢價 人民幣千元	法定盈餘 公積金 人民幣千元	任意盈餘 公積金 人民幣千元	其他儲備 人民幣千元	未分配溢利 人民幣千元	總計 人民幣千元		
於二零一六年一月一日的餘額	7,083,537	11,562,738	2,404,484	304,059	—	6,107,670	27,462,488	(18,226)	27,444,262
總全面收益	—	—	—	—	—	681,822	681,822	(2,148)	679,674
專項儲備—安全生產費	—	—	—	—	—	—	—	—	—
分配	—	—	—	—	102,396	(102,396)	—	—	—
使用	—	—	—	—	(102,396)	102,396	—	—	—
二零一五年度的股利	—	—	—	—	—	(566,683)	(566,683)	—	(566,683)
於二零一六年六月三十日的餘額	7,083,537	11,562,738	2,404,484	304,059	—	6,222,809	27,577,627	(20,374)	27,557,253
於二零一五年一月一日的餘額	7,083,537	11,562,738	2,292,724	304,059	—	5,502,785	26,745,843	40,617	26,786,460
總全面收益	—	—	—	—	—	464,737	464,737	(1,857)	462,880
業務合併	—	—	—	—	—	—	—	(49,902)	(49,902)
專項儲備—安全生產費	—	—	—	—	—	—	—	—	—
分配	—	—	—	—	96,430	(96,430)	—	—	—
使用	—	—	—	—	(96,430)	96,430	—	—	—
二零一四年度的股利	—	—	—	—	—	(354,177)	(354,177)	(1,427)	(355,604)
於二零一五年六月三十日的餘額	7,083,537	11,562,738	2,292,724	304,059	—	5,613,345	26,856,403	(12,569)	26,843,834

第 46 至 67 頁隨附的附註乃本中期簡明綜合財務資料的組成部分。

武勇
董事

胡鄺鄺
董事



中期綜合現金流量表

截至二零一六年六月三十日止六個月

	截至六月三十日止六個月	
	二零一六年 人民幣千元 (未經審核)	二零一五年 人民幣千元 (未經審核)
經營業務的現金流量		
經營產生的現金	1,089,747	1,331,609
已交所得稅	(414,373)	(218,002)
經營業務產生的現金淨額	675,374	1,113,607
投資業務的現金流量		
出售固定資產、租賃土地的所得款項	59	225
已收政府補助	4,541	—
已收利息	872	1,540
存期超過三個月的短期存款增加，淨額	(600)	—
收購固定資產及在建工程及長期待攤費用的支出與 固定資產預付款，已扣除相應的應付款	(1,070,863)	(716,280)
業務合併付款，已扣除所收購現金	—	(48,222)
向聯營公司注資	—	(19,110)
投資業務(使用)的現金淨額	(1,065,991)	(781,847)
融資業務的現金流量		
已付本公司股東的股利	—	(126)
現金及現金等價物淨增加	(390,617)	331,634
期初現金及現金等價物	2,220,803	1,665,057
期末現金及現金等價物	1,830,186	1,996,691

第 46 至 67 頁隨附的附註乃本中期簡明綜合財務資料的組成部分。

武勇
董事

胡鄺鄺
董事

中期簡明綜合財務資料附註

截至二零一六年六月三十日止六個月
(除另有說明者外，金額均以人民幣為單位)

1. 一般資料

廣深鐵路股份有限公司(「本公司」)於一九九六年三月六日在中華人民共和國(「中國」)成立為股份有限公司。同日，本公司經營若干鐵路業務和其他有關業務(統稱「該等業務」)的業務營運。在本公司成立前，該等業務由本公司的前身廣深鐵路總公司(「前身公司」)、前身公司的若干附屬公司和廣州鐵路(集團)公司(「廣州鐵路集團」)及其若干附屬公司經營。

前身公司由廣州鐵路集團全權控制和管理。根據廣州鐵路集團、前身公司和本公司於一九九六年簽訂的重組協議，本公司透過2,904,250,000股普通股(「國有內資股」)的方式向廣州鐵路集團發行其全部股本權益，以換取與經營該等業務有關的資產及負債(「重組」)。重組後，前身公司的名稱改為廣州鐵路(集團)廣深鐵路實業發展總公司(「廣深實業」)。

一九九六年五月，本公司在一次全球公開發售中發行1,431,300,000股股份，包括217,812,000股H股(「H股」)和24,269,760股美國存託股份(「美國存託股份」)，每股美國存託股份代表50股H股，募集約人民幣4,214,000,000元現金，用以應付本公司及其附屬公司(統稱「本集團」)的資本性支出和滿足營運資金的需要。

二零零六年十二月，本公司透過股份首次公開發售於上海證券交易所發行2,747,987,000股A股，用以提供資金，以收購與廣州鐵路集團羊城鐵路實業發展總公司(「羊城鐵路」)(廣州鐵路集團的全資附屬公司，經營行走中國南部地區廣州及坪石兩個城市之間的鐵路線)鐵路運輸業務(「羊城鐵路業務」)有關的業務及有關資產及負債。

於二零一三年三月前，中國鐵道部(「鐵道部」)為本公司單一最大股東(即廣州鐵路集團)的控制實體。此外，其為中央規管及監察中國境內鐵路業務的政府機關。

於二零一三年三月十四日，根據已通過的「國務院機構改革和職能轉變方案」及「國務院關於組建中國鐵路總公司有關問題的批覆」，廣州鐵路集團的原控制實體鐵道部被撤銷。鐵道部的行政職能劃轉讓予交通部和重新組建的國家鐵路局，而企業職能和所有相關資產、負債及人力資源則劃轉讓予中國鐵路總公司(「中鐵總」)。因此，之前由鐵道部全資控制的廣州鐵路集團股權將轉讓予中鐵總。轉讓一經完成，本公司最大股東的實際控制實體將變成中鐵總。



1. 一般資料(續)

本集團主要經營提供鐵路客運和貨運。本集團亦經營若干其他業務，主要包括車站內服務；以及在列車上和車站內銷售食品、飲料和貨品等。

本公司的註冊地址為中華人民共和國廣東省深圳市和平路1052號。本公司的營業執照將於二零五六年到期。

中期簡明綜合財務資料於二零一六年八月二十四日由本公司董事會批准刊發。

財務報表所列全部公司的英文名稱乃其中文註冊名稱的直譯。

於二零一六年六月三十日的主要附屬公司列表如下：

公司名稱	註冊成立地點及 法人實體性質	主要業務及經營地點	本公司所持有 的股權所佔 比例(%)	集團 持有的股權 所佔比例(%)	非控股權益 持有的股權 所佔比例(%)
東莞市常盛實業有限公司	中國，有限責任公司	倉儲，中國	51%	51%	49%
深圳富源實業開發有限公司	中國，有限責任公司	酒店管理，中國	100%	100%	—
深圳市平湖群億鐵路倉儲裝卸運輸 有限公司	中國，有限責任公司	貨物裝卸、倉儲及貨運，中國	100%	100%	—
深圳市南鐵工程建設監理有限公司	中國，有限責任公司	工程建築監理，中國	67.46%	76.66%	23.34%
深圳市深鐵物業管理有限公司	中國，有限責任公司	物業管理，中國	—	100%	—
深圳市深華勝儲運有限公司	中國，有限責任公司	倉儲、貨運及包裝服務	41.50%	100%	—

1. 一般資料(續)

公司名稱	註冊成立地點及 法人實體性質	主要業務及經營地點	本公司所持有 的股權所佔 比例(%)	集團 持有的股權 所佔比例(%)	非控股權益 持有的股權 所佔比例(%)
深圳市廣深鐵路列車經貿實業 有限公司	中國，有限責任公司	餐飲服務管理，中國	—	100%	—
深圳市火車站服務有限公司	中國，有限責任公司	餐飲服務及商品銷售，中國	100%	100%	—
廣州市廣深鐵路東群實業服務 有限公司	中國，有限責任公司	商品銷售，中國	100%	100%	—
廣州鐵路黃埔服務有限公司	中國，有限責任公司	貨物裝卸、倉儲及貨運服務， 中國	100%	100%	—
增城荔華股份有限公司	中國，有限責任公司	房地產建設、提供倉儲及 貨物裝卸服務	44.72%	44.72%	55.28%

於二零一六年六月三十日，非全資擁有附屬公司對本集團而言並不重大。因此，並無披露非全資擁有附屬公司的財務資料。

本中期簡明綜合財務資料於二零一六年八月二十四日獲批准刊發。

本中期簡明綜合中期財務資料未經審核。



2. 編製基準

本截至二零一六年六月三十日止六個月的中期簡明綜合財務資料乃按照國際會計準則(「國際會計準則」)第34號「中期財務報告」編製。本中期簡明綜合財務資料應與截至二零一五年十二月三十一日止年度按照國際會計準則委員會(「國際會計準則委員會」)頒佈的國際財務報告準則(「國際財務報告準則」)及香港聯合交易所有限公司的披露要求及香港公司條例編製的年度財務報表一併閱讀。中期綜合財務資料已根據歷史成本基準編製。

3. 會計政策

除採納國際財務報告準則於截至二零一六年十二月三十一日止財政年度生效的修訂除外，所應用的會計政策與截至二零一五年十二月三十一日止年度的年度財務報表所述該等年度財務報表所應用者貫徹一致。

- (a) 於截至二零一六年十二月三十一日止財政年度生效的國際財務報告準則之修訂對本集團並無重大影響。

中期的所得稅乃採用適用於預期總年度盈利的稅率累算。

- (b) 以下新訂及經修訂準則已予頒佈但尚未於截至二零一六年十二月三十一日止財政年度生效，且並未獲提早採納：

		於下列日期或之後 開始之年度 期間生效
國際會計準則第7號的修訂本	現金流量表	二零一七年一月一日
國際財務報告準則第12號的修訂本	所得稅	二零一七年一月一日
國際財務報告準則第10號及 國際會計準則第28號的修訂本	投資者及其聯營公司或合營企業之間 的資產出售或注資	尚待決定
國際財務報告準則第9號	金融工具	二零一八年一月一日
國際財務報告準則第15號	來自客戶合約的收入	二零一八年一月一日
國際財務報告準則第16號	租約	二零一九年一月一日

本公司董事正在評估該等新訂及經修訂／經修改準則及修訂對本集團財務報表的影響。

4. 財務風險管理

(a) 財務風險因素

本集團的活動使本集團承受各種不同的財務風險：市場風險(包括外幣風險、現金流量及公允價值利率風險)、信貸風險及流動資金風險。

中期簡明綜合財務資料並無包括年度財務報表須提供的所有財務風險管理資料和披露事項，並應與本集團截至二零一五年十二月三十一日止年度的年度財務報表一併閱讀。

自年終以來風險管理部門或任何風險管理政策並無變動。

(b) 流動資金風險

與年終相比，金融負債的合約未貼現現金流出量並無重大變動。

(c) 公允價值估計

本集團就按公允價值於資產負債表計量的金融工具採納國際財務報告準則第13號，該準則要求按以下公允價值計量架構，分級披露公允價值的計量：

- 相同資產或負債在活躍市場上的報價(未經調整)(第一級)。
- 直接(即價格數據)或間接(即價格產生數據)使用除第一級中報價以外的可觀察資產或負債數據(第二級)。
- 任何非基於可觀察市場數據的資產或負債數據(即不可觀察數據)(第三級)。

於二零一六年六月三十日，本集團並無任何按公允價值計量的金融工具。



5. 估計

編製中期財務資料要求管理層作出判斷、估計和假設，而該等判斷、估計和假設會影響會計政策的應用，以及資產與負債、收入與支出的呈報金額。實際結果可能與該等估計不同。

編製本中期簡明綜合財務資料時，管理層在應用本集團會計政策時作出的重大判斷及估計不確定性的主要來源與截至二零一五年十二月三十一日止年度的綜合財務報表所應用者相同。

6. 分部信息

主要經營決策人已獲確認為高級行政人員。高級行政人員審閱本集團的內部申報，以評估業績及分配資源。經營分部乃根據該等管理報告釐定。

高級行政人員按本公司所經營的鐵路及相關業務(「鐵路運輸業務」)所產生的營業額及經營業績考慮業務。其他分部主要包括由本公司附屬公司提供的列車餐飲服務、租賃、存料銷售、商品銷售及其他與鐵路運輸有關的業務。高級行政人員根據對除所得稅前溢利的計量評估經營分部的表現。提供予高級行政人員的其他資料(下文所述者除外)的計量方式與財務報表者貫徹一致。

6. 分部信息(續)

截至二零一六年六月三十日及二零一五年六月三十日止六個月的分部業績如下：

	截至六月三十日止六個月							
	鐵路運輸業務		所有其他分部		對銷		合計	
	二零一六年 人民幣千元 (未經審核)	二零一五年 人民幣千元 (未經審核)	二零一六年 人民幣千元 (未經審核)	二零一五年 人民幣千元 (未經審核)	二零一六年 人民幣千元 (未經審核)	二零一五年 人民幣千元 (未經審核)	二零一六年 人民幣千元 (未經審核)	二零一五年 人民幣千元 (未經審核)
分部營業額								
一 鐵路業務	7,582,678	6,898,141	—	—	—	—	7,582,678	6,898,141
一 其他業務	269,397	277,706	246,264	215,727	(19,736)	(16,343)	495,925	477,090
總營業額	7,852,075	7,175,847	246,264	215,727	(19,736)	(16,343)	8,078,603	7,375,231
分部業績	902,064	693,324	8,388	(36,693)	(3,410)	(3,552)	907,042	653,079
財務費用	2,159	12	(90)	(83)	—	—	2,069	(71)
應佔聯營公司業績	6,134	1,136	—	—	—	—	6,134	1,136
折舊	711,278	716,810	3,683	3,988	—	—	714,961	720,798
租賃土地付款攤銷	10,534	8,974	5,665	4,810	—	—	16,199	13,784
長期待攤費用攤銷	5,399	6,913	163	163	—	—	5,562	7,076
固定資產減值	—	80,393	—	—	—	—	—	80,393
存料及供應品減值	—	11,328	—	—	—	—	—	11,328
業務合併產生的虧損	—	—	—	45,073	—	—	—	45,073
應收賬款減值準備	—	2,643	—	—	—	—	—	2,643



6. 分部信息(續)

截至二零一六年六月三十日及二零一五年六月三十日止六個月的分部業績如下：(續)

分部業績調整至期內溢利如下：

	截至六月三十日止六個月							
	鐵路運輸業務		所有其他分部		對銷		合計	
	二零一六年	二零一五年	二零一六年	二零一五年	二零一六年	二零一五年	二零一六年	二零一五年
	人民幣千元 (未經審核)	人民幣千元 (未經審核)	人民幣千元 (未經審核)	人民幣千元 (未經審核)	人民幣千元 (未經審核)	人民幣千元 (未經審核)	人民幣千元 (未經審核)	人民幣千元 (未經審核)
分部業績	902,064	693,324	8,388	(36,693)	(3,410)	(3,552)	907,042	653,079
所得稅支出	(224,234)	(177,397)	(3,134)	(12,802)	—	—	(227,368)	(190,199)
年內溢利/(虧損)	677,830	515,927	5,254	(49,495)	(3,410)	(3,552)	679,674	462,880

	鐵路運輸業務		所有其他分部		對銷		合計	
	於	於	於	於	於	於	於	於
	二零一六年	二零一五年	二零一六年	二零一五年	二零一六年	二零一五年	二零一六年	二零一五年
	六月三十日	十二月三十一日	六月三十日	十二月三十一日	六月三十日	十二月三十一日	六月三十日	十二月三十一日
人民幣千元 (未經審核)	人民幣千元 (經審核)	人民幣千元 (未經審核)	人民幣千元 (經審核)	人民幣千元 (未經審核)	人民幣千元 (經審核)	人民幣千元 (未經審核)	人民幣千元 (經審核)	
總分部資產	31,108,962	31,554,271	599,355	595,173	(194,307)	(206,172)	31,514,010	31,943,272
總分部資產包括：								
在聯營公司的投資	174,845	168,711	—	—	—	—	174,845	168,711
非流動資產(金融工具及 遞延稅項資產除外)增加	216,694	1,625,915	864	363,926	—	—	217,558	1,989,841
總分部負債	3,509,545	4,066,001	587,228	578,754	(140,016)	(145,745)	3,956,757	4,499,010

6. 分部信息(續)

本集團於中國註冊。本集團的所有營業額均產生自中國，而總資產亦位於中國。

營業額約人民幣1,638,896,000元(截至二零一五年六月三十日止六個月：人民幣1,036,097,000元)來自廣州鐵路集團及其附屬公司。此等營業額乃由於鐵路運輸業務所致。此外，並無來自單一外部客戶的營業額超過總營業額的10%。

7. 固定資產及在建工程

	截至六月三十日止六個月	
	二零一六年 人民幣千元 (未經審核)	二零一五年 人民幣千元 (未經審核)
於一月一日的期初淨賬面價值	24,643,332	24,580,644
增加	198,162	226,423
重新分類至租賃土地付款	(714,630)	—
出售	(28,120)	(24,899)
減值	—	(80,393)
折舊	(714,961)	(720,798)
於六月三十日的期終淨賬面價值	23,383,783	23,980,977

於二零一六年六月三十日，本集團尚未取得其總賬面價值約人民幣1,673,951,000元(二零一五年十二月三十一日：人民幣1,753,314,000元)的若干樓宇的所有權證。經諮詢本公司的法律顧問意見後，本公司董事認為本集團申領該等房屋的所有權證應無法律限制，且應不會導致對本集團營運造成重大不利衝擊。

於二零一六年六月三十日，本集團淨賬面價值總額約人民幣108,872,000元(二零一五年十二月三十一日：人民幣100,888,000元)的固定資產已全數折舊但仍在使用中。



8. 應收賬款

	於二零一六年 六月三十日 人民幣千元 (未經審核)	於二零一五年 十二月三十一日 人民幣千元 (經審核)
應收賬款	3,379,251	2,894,461
包括：應收關聯公司的款項	1,148,189	862,199
減：呆賬準備	(8,263)	(8,395)
	3,370,988	2,886,066

客運服務通常均以現金進行交易。本集團不會與其貨運服務客戶協定正式合約信貸條款，惟應收賬款通常於少於一年的期間內清算。未償還應收賬款的賬齡分析如下：

	於二零一六年 六月三十日 人民幣千元 (未經審核)	於二零一五年 十二月三十一日 人民幣千元 (經審核)
一年以內	2,306,885	2,190,263
一年至兩年	521,784	547,527
兩年至三年	480,586	133,764
三年以上	69,996	22,907
	3,379,251	2,894,461

9. 股本

於二零一六年六月三十日及二零一五年十二月三十一日，普通股總數為7,083,537,000股股份，票面值為每股人民幣1.00元：

	於二零一六年 六月三十日及 二零一五年 十二月三十一日 人民幣千元
上市股份	
— H股	1,431,300
— A股	5,652,237
	7,083,537

期內，法定、已發行及繳足股本並無變動。

10. 員工福利責任

	於二零一六年 六月三十日 人民幣千元 (未經審核)	於二零一五年 十二月三十一日 人民幣千元 (經審核)
退休福利責任	11,235	13,380
減：計入預提費用及其他應付款的即期部分	(11,235)	(13,380)
	—	—



10. 員工福利責任(續)

根據本集團於二零零六年實施的解僱計劃，符合若干指定準則而接受自願離職的選定員工會獲提供提早退休福利，直至他們屆滿法定退休年齡。該安排須獲得本集團管理層特別批准。

由於在二零零七年收購羊城鐵路業務，故本集團亦已承擔與經營羊城鐵路業務有關的若干退休及終止受僱福利責任。此等責任主要包括與上述者類似的解僱終止受僱福利，以及支付收購前退休僱員退休後醫療保險保費的責任。

員工福利責任已由本集團提供，金額相等於總預期福利支出。倘責任並非於十二個月內到期，則應付責任會按稅前比率進行貼現，該比率反映管理層對貨幣時間價值及特定責任風險的現行市場評估。倘負債於中國優質投資在投資開始的日期確認，貼現率乃參考市場回報釐定。

期內員工福利責任的變動如下：

	截至六月三十日止六個月	
	二零一六年 人民幣千元 (未經審核)	二零一五年 人民幣千元 (未經審核)
於一月一日	13,380	44,928
權益撥回	—	113
付款	(2,145)	(16,214)
於六月三十日	11,235	28,827

11. 應付賬款

根據合同約定的支付日期的應付賬款賬齡分析如下：

	於二零一六年 六月三十日 人民幣千元 (未經審核)	於二零一五年 十二月三十一日 人民幣千元 (經審核)
一年以內	817,529	939,640
一年至兩年	113,864	138,648
兩年至三年	11,588	9,545
三年以上	18,247	17,458
	961,228	1,105,291

12. 經營溢利

以下性質、規模或發生次數異常的項目已自期內經營溢利扣除：

	截至六月三十日止六個月	
	二零一六年 人民幣千元 (未經審核)	二零一五年 人民幣千元 (未經審核)
出售固定資產的虧損 — 淨額	(22,874)	(20,305)
固定資產減值損失(a)	—	(80,393)
存料及供應品減值損失	—	(11,328)
應收款項減值損失	—	(2,643)

- (a) 於二零一五年，本公司管理層就若干因技術變化及發展而不再獲調用作商業營運的動車組作出人民幣80,393,000元減值損失。減值損失反映賬面值超出經評估可收回金額的部分。



13. 所得稅支出

於本期間的稅項費用分析如下：

	截至六月三十日止六個月	
	二零一六年 人民幣千元 (未經審核)	二零一五年 人民幣千元 (未經審核)
即期所得稅	231,234	197,154
遞延所得稅	(3,866)	(6,955)
	227,368	190,199

14. 每股溢利

基本每股溢利乃按股東應佔截至二零一六年六月三十日止六個月純利人民幣681,822,000元(二零一五年：人民幣464,737,000元)除以期內已發行普通股的加權平均數7,083,537,000股(二零一五年：7,083,537,000股)計算。期末並無具有攤薄性的潛在普通股，故攤薄每股溢利金額與每股基本溢利金額相同。

15. 股利

截至二零一六年六月三十日止六個月，本公司並未自未分配溢利中提取法定公積金。

董事會於二零一六年五月宣派截至二零一五年十二月三十一日止年度的股利每股人民幣0.08元，共計人民幣566,682,900元(二零一五年：人民幣354,176,850元)，並且已在二零一六年五月二十六日舉行的股東周年大會上獲得股東批准。

董事會於二零一六年八月二十四日不建議派發截至二零一六年六月三十日止六個月的中期股利(二零一五年：無)。

16. 承擔

(a) 經營租賃承擔

就收購羊城鐵路業務而言，本公司與廣州鐵路集團於二零零四年十一月十五日就租賃所收購羊城鐵路業務資產所在一幅土地的相關土地使用權簽訂了一項協議。該協議於二零零七年一月一日收購完成後生效，租賃期為20年，若本集團需要可續簽。根據該協議的條款，有關租金將每年由雙方協商確定，最高數額不得超過每年人民幣74,000,000元。截至二零一六年六月三十日止六個月，已付及應付相關租金為人民幣27,545,000元(二零一五年：人民幣27,545,000元)。

(b) 資本性承擔

於二零一六年六月三十日，本集團已批准但未訂約及已訂約但未準備的資本性承擔如下：

	於二零一六年 六月三十日 人民幣千元 (未經審核)	於二零一五年 十二月三十一日 人民幣千元 (經審核)
已批准但未訂約	1,346,019	1,967,894
已訂約但未準備	926,029	304,199

大部分該等承擔與火車站改革或本公司所營運的現有鐵路路線的相關設施有關。有關資金將以本身的經營業務現金流入及銀行融資撥付。



17. 關聯公司交易

就財務和經營決策而言，如果一方有能力直接或間接控制另一方或對另一方施加重大影響，則將其稱為關聯公司。

- (a) 除財務報表其他附註所披露者外，截至二零一六年六月三十日止六個月，本集團有如下與關聯公司進行的重大交易：

	截至六月三十日止六個月	
	二零一六年 人民幣千元 (未經審核)	二零一五年 人民幣千元 (未經審核)
提供服務及銷售貨物		
運輸相關服務		
向廣州鐵路集團及其附屬公司提供列車運輸服務 (i)	760,479	265,685
中鐵總就向廣州鐵路集團及其附屬公司提供路網清算及 相關服務收取的收入 (ii)	586,618	531,623
向廣州鐵路集團附屬公司提供鐵路經營服務的收入 (iii)	286,870	219,846
	1,633,967	1,017,154
其他服務		
向廣州鐵路集團及其附屬公司銷售存料及供應品 (iv)	6,629	18,340
向廣州鐵路集團及其附屬公司提供公寓租賃服務 (iv)	548	603
	7,177	18,943
接受服務及採購		
運輸相關服務		
廣州鐵路集團及其附屬公司提供列車運輸服務 (i)	455,179	406,026
中鐵總就向廣州鐵路集團及其附屬公司提供路網清算及相 關服務清算的成本 (ii)	626,789	604,984
向廣州鐵路集團就租賃土地使用權支付的經營租賃租金 (附註 16)	27,545	27,545
	1,093,513	1,038,555

17. 關聯公司交易 (續)

- (a) 除財務報表其他附註所披露者外，截至二零一六年六月三十日止六個月，本集團有如下與關聯公司進行的重大交易：(續)

	截至六月三十日止六個月	
	二零一六年 人民幣千元 (未經審核)	二零一五年 人民幣千元 (未經審核)
<i>其他服務</i>		
廣深實業及羊城鐵路提供的社會服務(職工住房及公安服務及其他附屬服務等)(iii)	5,759	9,040
由廣鐵集團及其附屬公司提供維修及保養服務(iv)	127,123	212,847
向廣鐵集團及其附屬公司購入存料及供應品(v)	174,186	160,352
由廣鐵集團及其附屬公司提供建設服務(vi)	60,728	25,493
	367,796	407,732

- (i) 該等服務費用按照中鐵總制定價格，或按照訂約雙方經參考全成本協商釐定。
- (ii) 該等收入／費用由中鐵總根據其適用於全國的標準費用釐定。
- (iii) 該等服務費用根據以「成本加利潤」釐定的合約價格徵收，並經訂約雙方明確協定。
- (iv) 該等價格按照訂約雙方經參考全成本協商釐定。
- (v) 該等價格按照訂約雙方經參考產生的採購成本加管理費(介乎成本的0.3%至5%)協商釐定。
- (vi) 基準為國家鐵路工程指引釐定的建設金額。



17. 關聯公司交易 (續)

(b) 主要管理人員酬金

截至二零一六年六月三十日止六個月，已付及應付本集團董事及監事(即主要管理人員)的酬金為人民幣1,145,938元(二零一五年：人民幣1,264,552元)。

(c) 於二零一六年六月三十日，本集團與關聯公司的重大往來款項結餘如下：

	於二零一六年 六月三十日 人民幣千元 (未經審核)	於二零一五年 十二月三十一日 人民幣千元 (經審核)
應收賬款	1,148,189	862,199
— 廣州鐵路集團(i)	150,606	96,314
— 廣州鐵路集團附屬公司(i)	997,583	765,885
預付款及其他應收款	11,160	7,788
— 廣州鐵路集團	82	6,011
— 廣州鐵路集團附屬公司	10,992	1,777
— 聯營公司	86	—
固定資產及在建工程預付款	4,138	1,092
— 廣州鐵路集團	—	1,092
— 廣州鐵路集團附屬公司	4,138	—
應付賬款	427,169	431,650
— 廣州鐵路集團(i)	21,555	24,467
— 廣州鐵路集團附屬公司(ii)	364,604	366,015
— 聯營公司	41,010	41,168
固定資產及在建工程應付款	116,141	185,339
— 廣州鐵路集團	7,733	18,829
— 廣州鐵路集團附屬公司	88,855	128,871
— 聯營公司	19,553	37,639
預提費用及其他應付款	406,168	399,634
— 廣州鐵路集團	3,225	1,891
— 廣州鐵路集團附屬公司(iii)	401,790	396,590
— 聯營公司(iv)	1,153	1,153
應付股利	210,356	—
— 廣州鐵路集團	210,356	—

17. 關聯公司交易 (續)

(c) 於二零一六年六月三十日，本集團與關聯公司的重大往來款項結餘如下：(續)

- (i) 應收／應付廣州鐵路集團、廣州鐵路集團附屬公司的日常交易結餘，主要為於中國境內與該等關聯公司共同提供客運及貨運運輸業務而產生的應付及應收服務費用及收費結餘。
- (ii) 應付廣州鐵路集團附屬公司的應付賬款，主要為根據本集團與該等關聯公司訂立的多份服務協議購買存料及提供其他服務的未清算費用所產生的應付款。
- (iii) 應付廣州鐵路集團附屬公司的其他應付款主要為就建築項目收取的履約保證金及已收車票代理的按金。
- (iv) 應付聯營公司的其他應付款主要為聯營公司經營建築項目收取的履約保證金。

於二零一六年六月三十日，上述與關聯公司的往來款項結餘均無抵押、不計息及須於要求時繳還。

18. 與中鐵總及其他鐵路公司交易

於二零一三年三月十四日，根據批覆，廣州鐵路集團原控制實體鐵道部被撤銷。根據批覆，鐵道部的行政職能將劃轉入交通部和新組建的國家鐵路局，而企業職能和所有相關資產、負債及人力資源則劃轉入中鐵總。因此，原鐵道部全資控制的廣州鐵路集團股本權益將劃轉至中鐵總。劃轉一經完成，本公司最大股東的控制實體將變更為中鐵總。於本會計期間，儘管劃轉尚未完成，惟經考慮會計準則的要求後，本集團與中鐵總及其附屬公司(原鐵道部全資控制)(「中鐵總集團」)的交易已予披露。為了方便使用者全面了解中鐵總所進行本公司的業務交易，本公司亦自願披露二零一六年及二零一五年與中鐵總集團進行的此等交易。除另有指明者外，下文所披露的交易不包括附註 17 所披露與廣州鐵路集團及其附屬公司進行的交易。



18. 與中鐵總及其他鐵路公司交易 (續)

本公司與中鐵總及其他由中鐵總擁有及控制的鐵路公司合作，以於中國境內經營若干長途客運及貨運運輸業務。該等長途客運及貨運運輸業務所產生的收入由中鐵總根據其清算系統收取及清算。使用其他鐵路公司提供的鐵路路線及服務的費用亦為按中鐵總指導支付及由鐵道部以其系統清算。自二零一三年三月起，原鐵道部承擔的收入收取、處理及分配職能已劃轉給中鐵總承擔。於二零一六年六月三十日，合作模式及定價模式沒有改變。

- (a) 除於財務報表其他附註所披露者外，於截至二零一六年六月三十日止六個月，本集團已與中鐵總集團進行以下重大交易：

	截至六月三十日止六個月	
	二零一六年 人民幣千元 (未經審核)	二零一五年 人民幣千元 (未經審核)
提供服務及銷售貨物		
運輸相關服務		
向中鐵總集團提供列車運輸服務 (i)	6,162	1,615
中鐵總就向中鐵總集團提供服務收取的收入 (ii)	628,500	776,297
向中鐵總集團提供鐵路經營服務的收入 (iii)	775,870	647,793
	1,410,532	1,425,705
其他服務		
向中鐵總集團提供貨車維修服務 (ii)	140,688	126,703
向中鐵總集團銷售存料及供應品 (iv)	1,471	8,432
向中鐵總集團提供租賃服務 (iv)	170	47
	142,329	135,182

18. 與中鐵總及其他鐵路公司交易 (續)

- (a) 除於財務報表其他附註所披露者外，於截至二零一六年六月三十日止六個月，本集團已與中鐵總集團進行以下重大交易：(續)

	截至六月三十日止六個月	
	二零一六年 人民幣千元 (未經審核)	二零一五年 人民幣千元 (未經審核)
<i>接受服務及採購貨物</i>		
<i>運輸相關服務</i>		
中鐵總集團提供列車運輸服務 (i)	120,019	142,583
中鐵總集團提供服務清算的成本 (ii)	743,208	648,572
	863,227	791,155
<i>其他服務</i>		
中鐵總集團提供維修及保養服務 (iv)	2,595	5,250
向中鐵總集團採購存料及供應品 (v)	1,801	22,997
中鐵總集團提供建設服務 (vi)	—	7,320
	4,396	35,567

- (i) 該等服務費用按照中鐵總制定價格，或按照訂約雙方經參考全成本協商釐定。
- (ii) 該等收入／費用由中鐵總根據其適用於全國的標準費用釐定。
- (iii) 該等服務費用根據以「成本加利潤」釐定的合約價格徵收，並由訂約雙方明確協定。
- (iv) 該等價格按照訂約雙方經參考全成本協商釐定。
- (v) 該等價格按照訂約雙方經參考產生的採購成本加管理費(介乎成本的0.3%至5%)協商釐定。
- (vi) 基準為國家鐵路工程指引釐定的建設金額。



18. 與中鐵總及其他鐵路公司交易 (續)

(b) 通過中鐵總收取及清算的收入：

	截至六月三十日止六個月	
	二零一六年 人民幣千元 (未經審核)	二零一五年 人民幣千元 (未經審核)
— 客運	3,436,990	3,297,252
— 貨運	495,710	371,123
— 行李及包裹	33,695	44,628
	3,966,395	3,713,003

本公司與中鐵總及其他由中鐵總擁有及控制的鐵路公司合作，以於中國境內經營若干長途客運及貨運運輸業務。該等長途客運及貨運運輸業務所產生的收入由中鐵總集團通過其清算系統代表本集團收取及清算。

(c) 應收／應付中鐵總集團的結餘：

於二零一六年六月三十日及二零一五年十二月三十一日，本集團與中鐵總及其附屬公司的重大往來款項結餘如下：

	於二零一六年 六月三十日 人民幣千元 (未經審核)	於二零一五年 十二月三十一日 人民幣千元 (經審核)
	應收中鐵總集團款項	
— 應收賬款	961,206	897,030
— 預付款及其他應收款	9,375	6,700
應付中鐵總集團款項		
— 應付賬款	62,939	62,709
— 其他應付款	17,612	19,968

19. 期後事項

除財務報表附註已披露者外，本集團並無其他重大期後事項。

第九節

備查文件目錄

備查文件目錄

- (一) 載有法定代表人、主管會計工作負責人、會計機構負責人簽名並蓋章的財務報表；
- (二) 報告期內在《中國證券報》、《證券時報》、《上海證券報》、《證券日報》上公開披露過的所有公司文件的正本及公告的原稿；
- (三) 在香港證券市場公布的中期報告。

文件存放地點：公司董事會秘書處

董事長：武勇

董事會批准報送日期：2016年8月24日