



北京城建设计发展集团股份有限公司

BEIJING URBAN CONSTRUCTION DESIGN & DEVELOPMENT GROUP CO., LIMITED

(於中華人民共和國註冊成立的股份有限公司)
股份代號：1599

2016 年度環境 社會及 管治報告

報告編製說明

時間範圍

時間範圍是2016年1月1日至2016年12月31日，部分內容超出該時間範圍。

報告範圍

本報告覆蓋北京城建設計發展集團股份有限公司總部及其分公司、子公司(上市範圍內)。

稱謂說明

為方便閱讀，在本報告中，北京城建設計發展集團股份有限公司也以「北京城建設計」、「我們」和「公司」進行表述。報告中子公司北京城建勘測設計研究院有限責任公司簡稱「勘測院」，子公司北京城建軌道交通建設工程有限公司簡稱「軌道公司」。

編製流程

本報告以北京城建設計社會責任實踐為基礎進行編製，基本流程為收集材料→編製修訂→高層審議→對外披露。報告披露的內容和數據已通過公司董事會審議。

編製依據

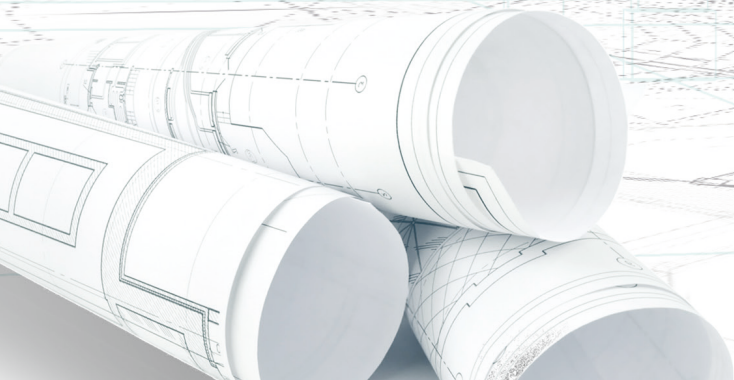
本報告參照香港聯交所《環境、社會及管治報告指引》、全球報告倡議組織《可持續發展報告指南》(GRI 4.0)進行編製。

數據來源

本報告關鍵財務數據均摘自《北京城建設計發展集團股份有限公司2016年度報告》，其他數據均來自公司內部系統或人工整理。本報告計量貨幣為人民幣。

報告發佈形式

本報告以印刷版和網絡版兩種形式發佈。



目錄

關於我們	2	3. 踐行綠色運營	33
公司簡介	2	3.1 排放物管理	33
合規運營	4	3.2 節約資源	37
公司治理	4	3.3 保護生態	39
內控與風險管理	6	4. 奉獻社會發展	42
反腐敗	6	4.1 升級城市交通系統	42
供應鏈管理	7	4.2 支持「一帶一路」	44
ESG管理	8	4.3 開展志願活動	45
利益相關方參與	8	附錄 – 香港聯交所ESG指引對照表	46
重大性議題判定	9	讀者意見反饋表	50
1. 創造客戶價值	11		
1.1 提供優質服務	11		
1.2 完善服務品質	16		
1.3 加強科技創新	19		
2. 促進員工成長	25		
2.1 維護合法權益	25		
2.2 促進職業發展	26		
2.3 保障員工健康	29		

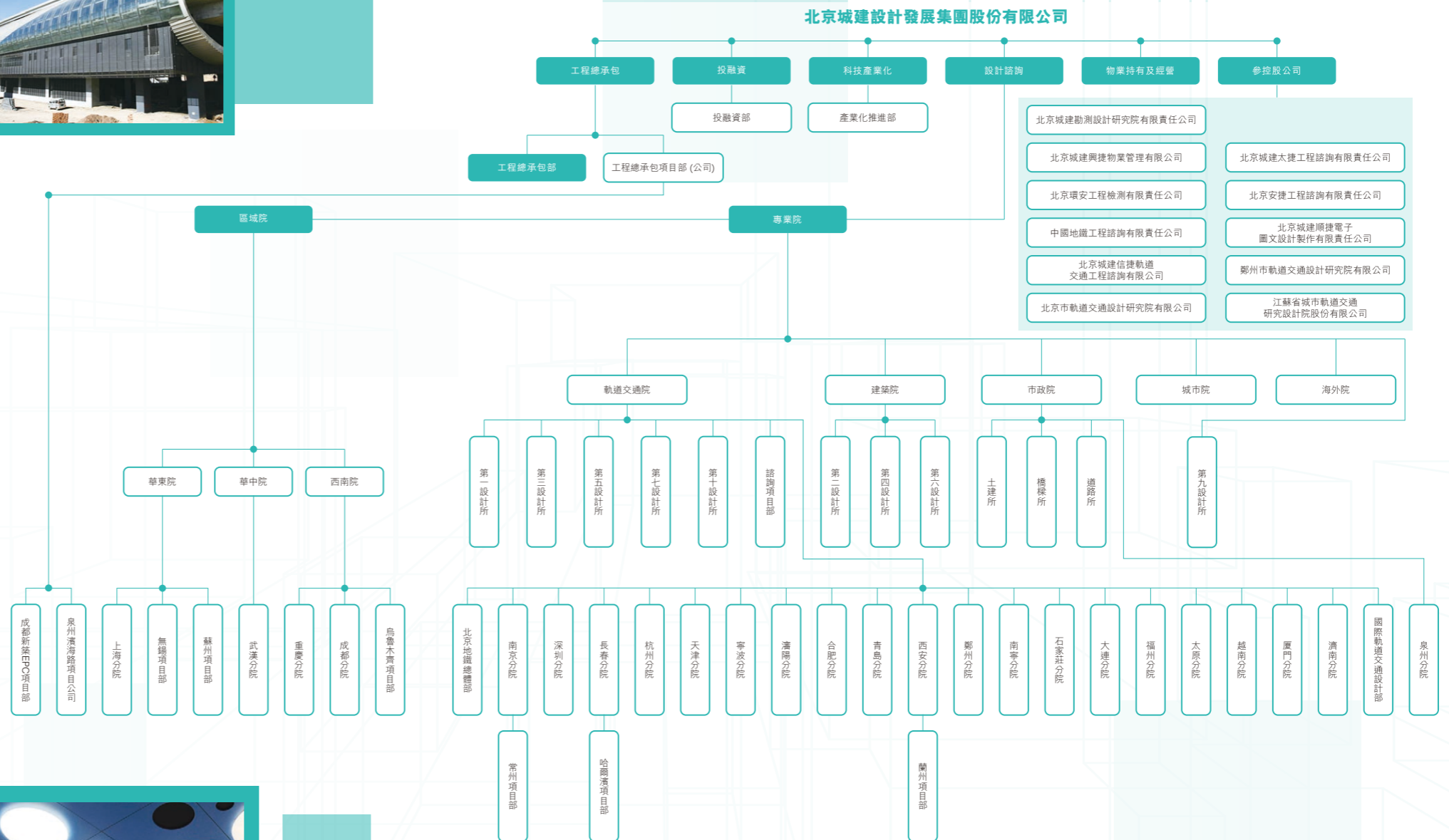
關於我們

關於我們(續)

公司簡介

北京城建設計發展集團股份有限公司(簡稱「北京城建設計」)前身是北京城建設計研究總院，成立於1958年，是為中國首條地鐵北京地鐵1號線的設計及勘察服務而成立，於2013年10月28日改制為股份有限公司並改名為北京城建設計發展集團股份有限公司。2014年7月8日，公司在香港聯合交易所有限公司主板發行上市。

我們是為城市建設提供專業服務的科技型工程公司，主要業務包括：為城市軌道交通及相關工業、民用建設以及市政工程項目提供設計、勘察及諮詢服務，城市軌道交通等基礎設施的工程承包服務。業務遍佈國內50多個城市，在30多個城市擁有分支機構，並延伸至安哥拉、越南、俄羅斯、哈薩克斯坦等海外市場。



圖：組織架構

合規運營

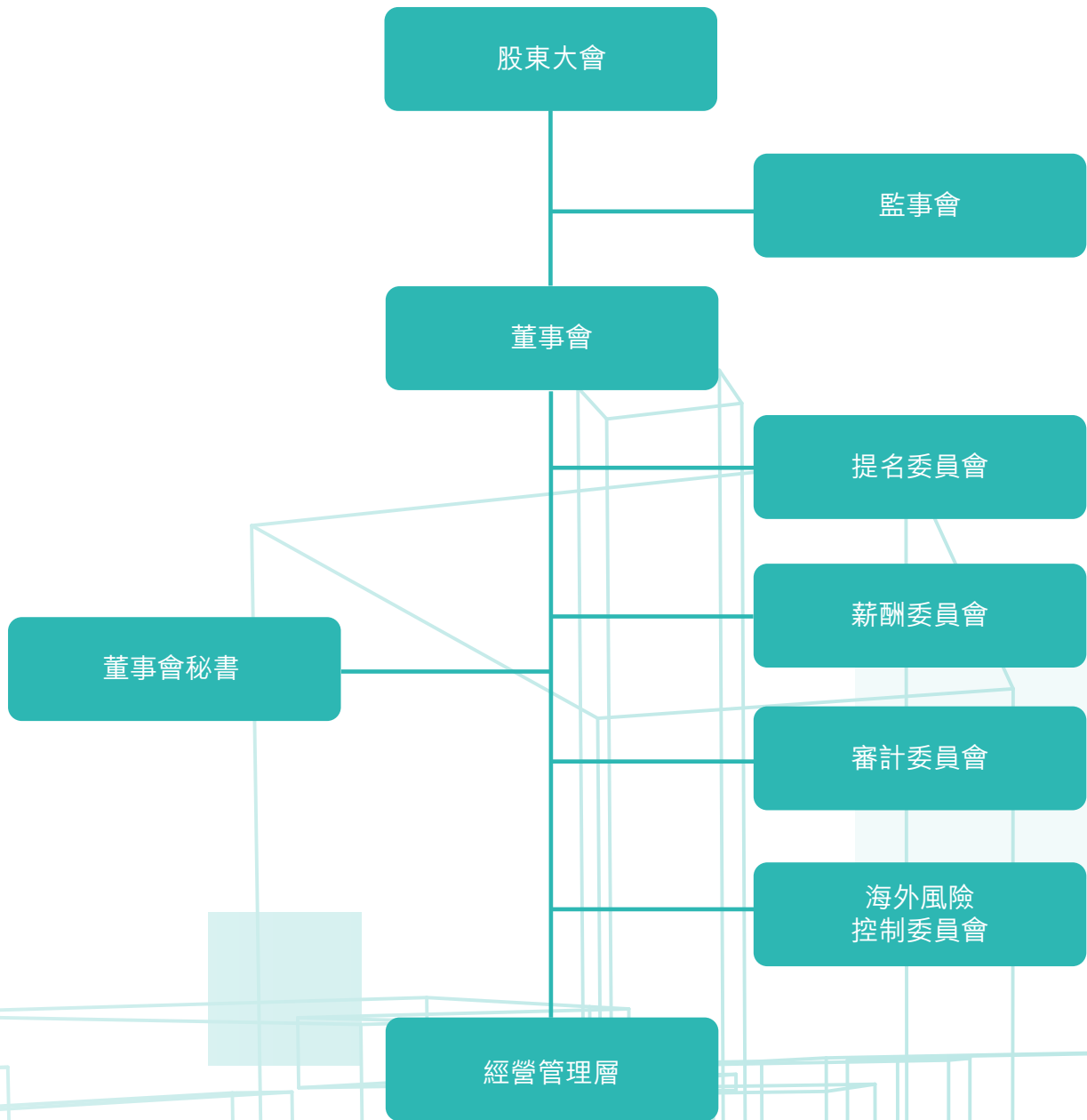


公司治理

我們嚴格執行《中華人民共和國公司法》、《中華人民共和國證券法》等法律法規，規範運作。在2014年上市後，逐步完善公司治理工作細則，出台各專業委員會工作章程，並在規範性文件的指導下，不斷加強內部管控能力和監控能力，提升企業管治水平。

公司建立了良好的內部控制治理架構，董事會下設提名委員會、薪酬委員會、審計委員會、海外風險控制委員會，對包括公司戰略、管理層任命及激勵措施、風險管控等在內的工作進行監督與檢查。監事會對董事會、高級管理層建立與實施的內部控制進行監督。有關董事會及各下設專業委員會、監事會具體職責及人員構成，請參見《北京城建設計發展集團股份有限公司2016年年報》(1599.HK)「公司治理報告」。

合規運營(續)



圖：公司治理架構

合規運營(續)

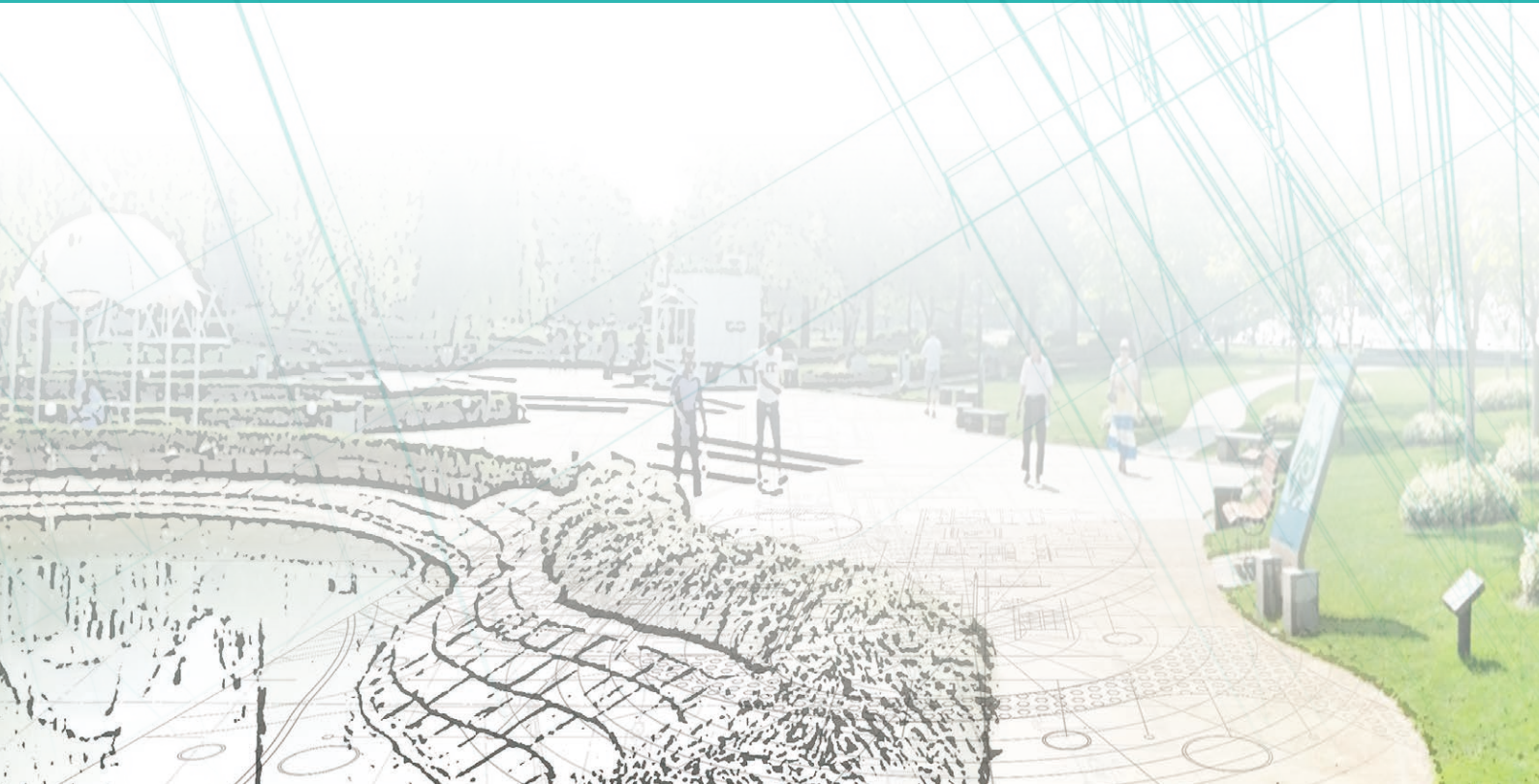
內控與風險管理

我們持續不斷強化內控體系建設，以《企業內部控制基本規範》及其配套指引為依據，以管理和業務流程為主線，按照內部環境、風險評估、控制活動、信息與溝通、內部監督五項基本要素建立了全面控制的內控體系。通過識別關鍵業務風險、風險的評估和衡量、定期的內控評估與監控和持續不斷改進等程序全面加強風險管理，將風險控制在可接受的程度之內。

公司法務審計部負責對公司及附屬公司內部控制體系的建立、健全進行監督，檢查各項內部控制制度的執行情況，並負責組織實施內部審計職能，履行審計責任，為企業持續健康穩定發展保駕護航。

反腐敗

我們高度重視廉政建設，堅決反對任何形式的腐敗。在相關法律法規的基礎上，結合公司的實際情況，制定和實施《北京城建設計發展集團股份有限公司關於貫徹落實黨風廉政建設責任制的實施辦法》、《設計發展集團黨風廉政建設責任制檢查考核評估指標體系》、《紀檢監察信訪舉報工作管理實施辦法》等政策及相關管理辦法，從源頭上預防腐敗。此外，我們要求各分院、各子公司員工在參與市場經營活動中，須嚴格遵守設計發展集團有關廉政的各項規定，並在簽訂生產經營合同、採購合同、招投標合同時，一併簽署《廉潔承諾書》，以規範雙方的行為。



合規運營(續)

我們設立反腐敗舉報箱並公佈舉報電話，制定實施《關於報送反映問題線索處置情況的通知》、《紀檢監察機關反映問題線索處置情況統計表》、《紀檢監察機關反映問題線索處置情況登記表》進一步加強對反映問題線索的集中管理和規範處置。通過黨規黨紀集中學習，觀看反腐倡廉專題片等活動，提高員工反腐敗意識。通過以上努力，共同維護一個健康、公平、透明的商業環境。本報告期內，未發生反腐敗或貪污訴訟事件。



供應鏈管理

我們按業務板塊劃分制定並實施一系列供應商採購管理辦法。以設計、勘察及諮詢板塊的《採購過程控制程序》為例，該辦法適用於與產品有關的儀器設備、施工工具大宗材料物資、安全防護用品、環保設備的採購，以及勘測、測繪、岩土工程施工項目中的勞務、專業工程承包、設施設備租賃、技術服務等的分包，對採購過程和供方進行控制，確保所採購的物資和服務在質量、環境、職業健康安全、交付和服務方面符合規定的要求。相關業務板塊根據管理需要，亦建立合格分包商名錄，對入選供應商實施動態管理，同時考察供應商在環境、社會等方面的績效表現，促進其對環境、社會的履責能力提升。

ESG管理

北京城建設計不斷完善環境、社會及管治(ESG)相關管理工作，促進與業務運營的融合，持續推動公司ESG目標的實現，構建ESG管理體系，在總部層面設立ESG管理部門，負責制定和推進公司整體ESG工作計劃及年度ESG信息的披露過程，總部各部室、各分、子公司設立ESG聯絡員，負責相關計劃執行和日常社會責任信息管理工作。此外，我們積極開展內外部利益相關方溝通活動，持續關注來自客戶、員工、社區等利益相關方的訴求，制定針對性策略，努力推動公司ESG目標的實現。

利益相關方參與

我們高度重視各利益相關方的關切和利益訴求，不斷健全利益相關方參與機制，加強與利益相關方的溝通和交流，提升運營透明度，與利益相關方攜手共進。



ESG管理 (續)

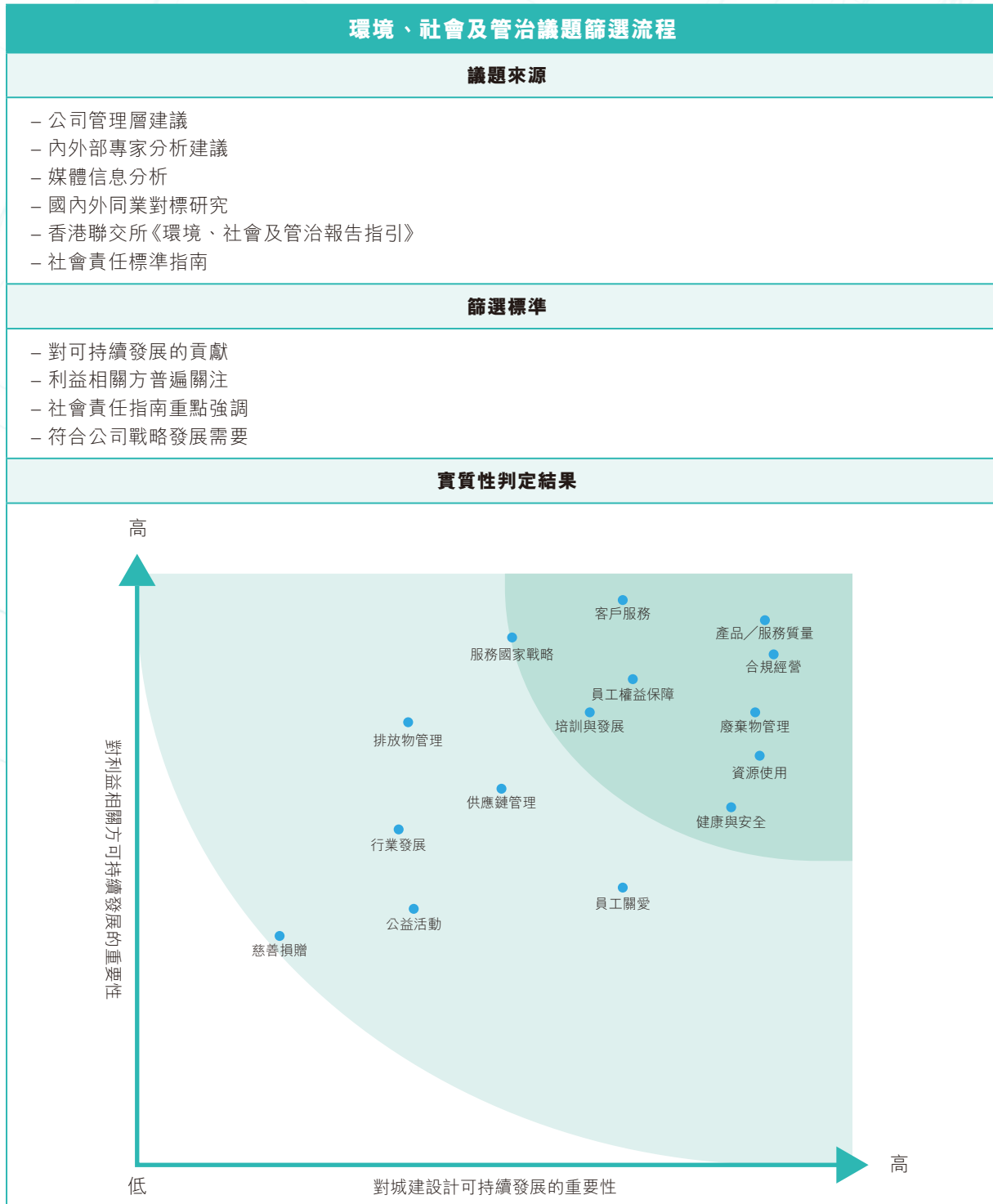
利益相關方	需求與期望	溝通和回應方式
政府	<ul style="list-style-type: none"> - 遵守法律法規 - 納稅 - 支持經濟發展 	<ul style="list-style-type: none"> - 按照相應法規從業 - 納稅
投資者	<ul style="list-style-type: none"> - 投資回報 - 業務與盈利增長 - 風險管理 - 信息披露 	<ul style="list-style-type: none"> - 定時披露經營信息 - 投資者大會 - 投資峰會 - 路演
客戶	<ul style="list-style-type: none"> - 提供高品質的產品和服務 - 滿足客戶多元需求 - 為客戶創造價值 	<ul style="list-style-type: none"> - 保障服務質量 - 客戶信息保護 - 客戶滿意度調查
員工	<ul style="list-style-type: none"> - 維護員工權益 - 健全發展通道 - 保障職業健康 - 平衡工作生活 	<ul style="list-style-type: none"> - 提供良好的薪酬福利 - 完善職業發展通道 - 實施員工培訓
合作夥伴	<ul style="list-style-type: none"> - 公開、公平、公正採購 - 信守合約 	<ul style="list-style-type: none"> - 依法履行合同 - 公開招標 - 開展項目合作
環境	<ul style="list-style-type: none"> - 節能減排 - 保護生態 	<ul style="list-style-type: none"> - 管理排放物 - 提升資源和能源使用效率 - 參與環保公益
社會和公眾	<ul style="list-style-type: none"> - 參與社區發展 - 支持公益事業 	<ul style="list-style-type: none"> - 公益慈善事業 - 志願者服務

重大性議題判定

公司董事會參照香港聯交所《環境、社會及管治報告指引》的要求，評估及釐定公司有關環境、社會及管治的風險，並確保公司設立合適及有效的環境、社會及管治風險管理及內部監控系統。2016年，我們進一步完善

ESG管理 (續)

界定報告內容的流程，通過多種方式加強與利益相關方的互動，對利益相關方關注的議題進行識別和重要性判定，最終確定議題披露程度和邊界，保證更準確、完整地披露運營管理相關信息。



1. 創造客戶價值

北京城建設計積極應對國內經濟新常態，緊抓國內城市軌道交通建設提速有利時機，大力拓展和鞏固傳統設計、勘察及諮詢業務，並積極拓展PPP模式等多元化業務，為客戶提供優質的產品和服務，不斷提升客戶滿意度，提升公司市場競爭力。

1.1 提供優質服務

我們的業務覆蓋城市軌道交通、綜合交通樞紐、地下空間開發、工業與民用建築、橋樑及道路市政工程等領域，為這些領域的客戶提供工程前期諮詢、規劃、投融資、勘察測繪、設計、項目管理、工程總承包、系統集成、項目評價、經濟分析等專業化高質量的全程服務。截至2016年末，業務遍佈全國50多個城市，在30多個城市擁有分支機構，並延伸至安哥拉、越南等海外市場。

1.1.1 根植主營業務

我們的主營業務包含設計、勘測及諮詢和工程承包。2016年，我們充分利用在行業中的技術優勢，緊抓國內城市軌道交通建設提速有利時機，認真做好在手市場項目履約營銷，積極拓展三四線城市，全年新中標北京、煙台、深圳、石家莊、烏魯木齊、南京、鄭州、長春等地17條軌道交通設計總體項目。



1. 創造客戶價值 (續)

<p>設計、勘察及諮詢</p>	<p>截至2016年12月末，本集團承擔了全國20多個城市，88條城市軌道交通線路的總體設計任務，其中已運營線路48條，通車里程986公里。</p> <ul style="list-style-type: none"> • 在軌道交通領域：我們在國內城市軌道交通線路設計服務的運營總里程排名第一，是國內市場份額最大、最具綜合實力的城市軌道交通總體設計單位。 • 在民用建築領域：我們承擔了國家體育館、奧運村等多個奧運工程的設計工作，秉承「綠色、科技、人文」的奧運三大理念，成功將我國先進的建築水平及建造技術展示給世界。 • 在市政工程領域：我們為市政工程項目建設提供全過程綜合性服務，包括城市道路、公路、交通規劃、橋樑、隧道、快速公交、供水排水、地鐵安檢、無障礙設施等工程。
<p>工程承包</p>	<p>截至2016年12月末，參與了全國29條城市軌道交通線路的工程承包項目，包括61個站點和69個區間，項目遍及北京、廣州、深圳、天津、杭州、大連等主要城市。</p> <ul style="list-style-type: none"> • 施工總承包(採購－建設)：我們根據客戶的計劃及時間表，提供總體採購、執行建設的工程服務。 • 工程承包(工程、採購及建設)：我們提供工程項目的全過程(或若干階段)服務。

1. 創造客戶價值(續)

案例：北京地鐵10號線問鼎工程設計「諾貝爾獎」

2016年9月，在國際諮詢工程師聯合會(簡稱「FIDIC」)年會上，由我們完成總體總包設計的北京地鐵10號線工程獲得FIDIC優秀項目獎。這是我們其中一個設計諮詢項目第一次獲得世界級大獎，也是第一個北京市基礎設施項目獲得FIDIC獎項。

FIDIC獎項被稱為「工程諮詢行業的諾貝爾大獎」。由本公司軌道交通院設計的北京地鐵10號線是目前世界上最大地下閉合地鐵環形線路，也是北京快速客運網絡的第二條地下環形線路。10號線全長57.11公里，全程共有45座車站，其中24座為換乘站。項目團隊攻克建設週期長、地質條件差、週邊環境敏感複雜、工程自身技術及環境保護難度極大的重重困難，從城市提出以線條構成物理環，充分體現了「以人為本、綠色可持續」的軌道交通建設理念，達到國際先進水平。

本工程自身技術及環境保護難度極大，結構設計大膽創新：

- 國內首次推廣使用洞樁法(PBA工法)；
- 國內首次在暗挖車站導洞內採用樁底壓漿技術；
- 國內首次採用中跨蓋挖順作法施工技術；
- 國內首次採用深基坑(基坑深度約15m)土釘牆支護技術；
- 國內首次採用並成功實施了小間距、長距離平行盾構隧道的設計與施工技術；
- 國內首次在地鐵建設中系統地提出了風險源評估及專項設計體系。

1. 創造客戶價值 (續)

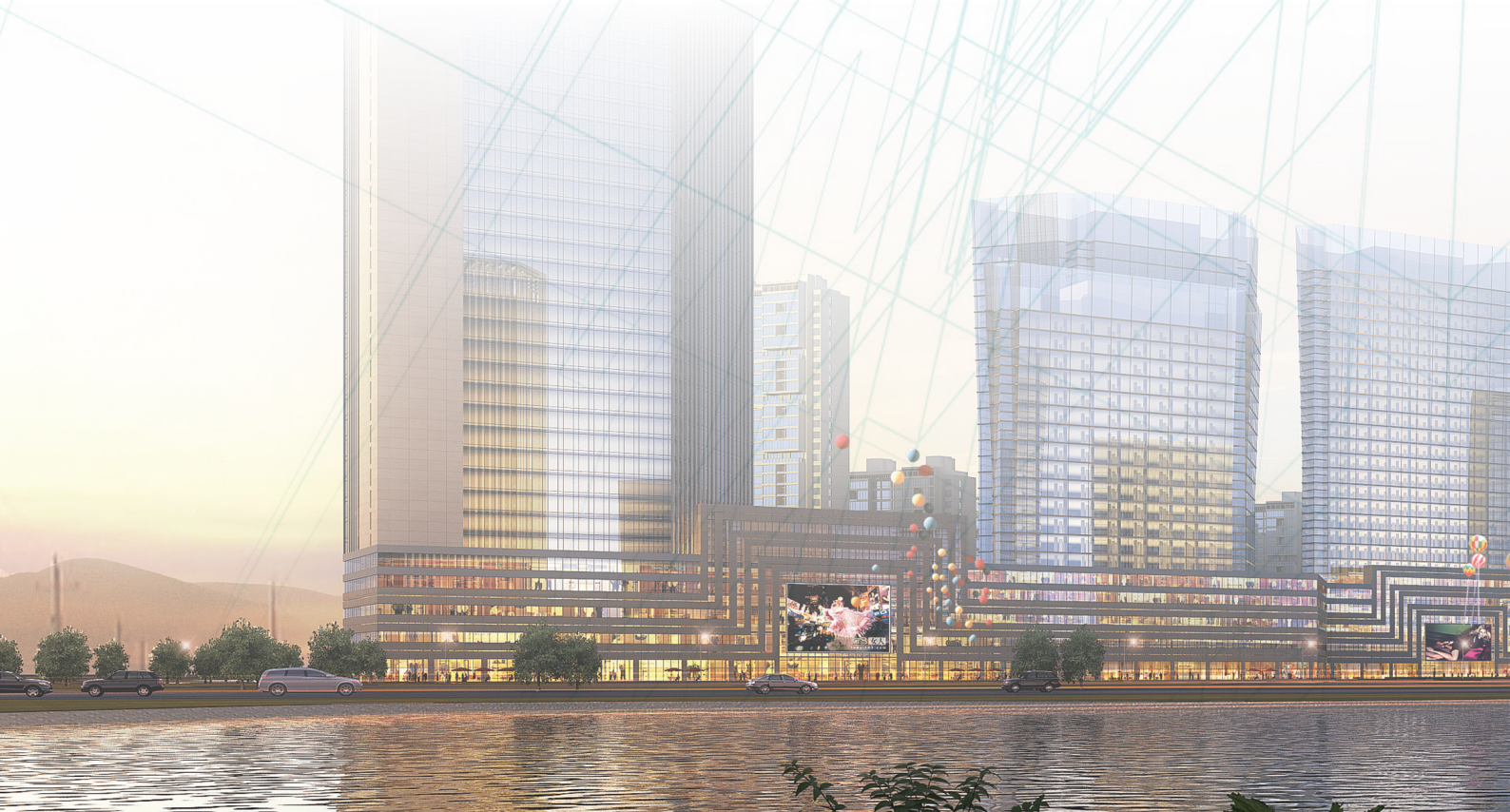
1.1.2 拓展多元化業務

在投融資領域，我們利用資本市場平台，通過發行股票等形式，募集資金開展投融資項目。我們通過搭建規範的科技產業化平台，積極推動科研創新與成果轉化有機結合，為企業發展提供新的經濟增長策略。

PPP項目

作為國家基礎設施建設中一項重要舉措，PPP投資模式在黨的十八屆三中全會後，隨着國家財政部、發改委關於PPP政策的密集頒佈，國家PPP項目庫的成立，正式進入全面推廣深化階段。

作為一家以設計為引領，以城市建設綜合服務商為發展願景的科技公司，在過去的三年裏，我們一直密切關注PPP政策及發展模式，並相繼中標安慶市外環北路、遵義鳳新快線、昆明滇中新區空港大道、昆明軌道交通四號線(機電)等PPP項目。2016年，實現安慶外環北路PPP項目竣工通車、新中標遵義市鳳新快線PPP項目、雲南滇中新區空港大道中段(文林路至機場北高速)PPP項目。



1. 創造客戶價值(續)

案例：安慶外環北路PPP項目橋樑主體工程全部完成

我們承接的安慶市外環北路工程為全國首例純公益性市政道路PPP項目，是國家財政部項目庫示範項目、安徽省安慶市重點工程。該工程位於安慶市東北部，為城市主幹路，全長14.93公里。全線共計有橋樑12座，其中7座水橋，5座旱橋，橋樑長度佔整個施工路段的28.7%。

在項目實施過程中，我們發揮全產業鏈完整閉合優勢，設計諮詢、工程投融資、工程建設、科技產業化等各個板塊均積累了較為豐富的經驗。2016年7月，項目主體提前8個月實現竣工通車目標，全國260多家城市、單位前來學習參觀，多次得到安徽省和安慶市相關部門的通報表揚和表彰。外環北路的建成對進一步拉開安慶城市框架、加快東部新城建設、打造互通互聯的交通體系、構建安慶與週邊城市的快速通道等，具有十分重要的意義。



1. 創造客戶價值 (續)

1.2 完善服務品質

我們持續加強對產品和服務的質量管理，與客戶保持良好溝通與互動，積極回應客戶需求，不斷改進客戶體驗，致力於用一流的產品和服務贏得客戶認可和滿意。

1.2.1 質量管理

我們持續加強各項業務的質量管理工作，嚴格遵守《建築法》、《建設工程質量管理條例》和《施工企業質量管理規範》等國家、行業、地方相關法律、法規、標準、規程、規範和規定，制定和實施《工程質量管理辦法》和《建設工程項目質量管理規程》。各業務板塊企業根據工作需要和實際管理制定和實施更具體、更細節的制定辦法，比如勘測院的《設計變更、洽商管理程序》、軌道公司《項目質量控制與創優管理規定》。

詳解：勘測院《質量、環境、職業健康安全一體化管理手冊》

該手冊適用於岩土工程勘察，水文地質勘察，工程測量，岩土工程設計，地基與基礎工程施工（岩土工程施工），工程檢測、監測、測試，地質災害危險性評估，以及產品涉及的決策層、管理層、執行層的所有部門、崗位、設施和活動適用於本院岩土工程勘察，水文地質勘察，工程測量，岩土工程設計，地基與基礎工程施工（岩土工程施工），工程檢測、監測、測試，地質災害危險性評估，以及產品涉及的決策層、管理層、執行層的所有部門、崗位、設施和活動。

1. 創造客戶價值(續)

1.2.2 客戶溝通

我們制定並實施《顧客滿意信息收集和業主評價項目獎罰的規定(試行)》，增強員工服務意識，鼓勵員工積極參與評優創優活動，規範顧客滿意信息收集工作，明確業主有關評優或投訴項目及個人獎罰的標準與程序。勘測院《顧客服務控制程序》明確了客戶調查訪問和滿意度調查的責任部門和流程，在此基礎上，規定了編製服務計劃、接收顧客投訴、建立相關台賬、進行客戶滿意度分析和匯報的一系列工作。軌道公司《設計變更、洽商管理程序》明確了工程施工過程中的設計變更管理流程和洽商管理流程，保障工程質量，確保合作各方的權益實現。

我們設立投訴專線，採用電話、傳真和電子信箱形式，以進一步完善溝通機制，及時獲得業主和相關單位對設計文件和客戶服務的意見和建議，更加快捷、優質地為業主服務、改善和提高總院服務水平。業主投訴信息採取「一事一處理形式」，由專人負責，採用總院外來文件處理流程，識別信息屬於人力保障、質量、技術、項目管理或其他類別，及時將相關信息轉發專業院、總工辦、質量管理部、區域院、設計所等相關部門分析落實。所有投訴、建議信息都應有明確處理意見，經營管理部負責相關信息落實處理情況的追蹤，確保工作的閉合。

1. 創造客戶價值(續)

案例：瀋陽中建管廊建設發展有限公司發來表揚信

2016年，瀋陽成為全國首批10個地下綜合管廊試點城市之首，主城區共規劃幹線管廊約103公里。我們承擔了試點項目南運河段綜合管廊的總體及部分標段（標段長度約5公里）設計任務，本項目是落實綜合管廊規劃的重要地段，沿主城區主要幹道及南運河水系週邊敷設，全長約12.80公里，全線採用單圓6米盾構工法施工，是目前全國首條在老城區設置、採用全線盾構施工的管廊。對今後其他城市的類似項目具有重大示範意義。

案例：大連地鐵5號線可研編製工作獲表揚通報

2016年，大連地鐵有限公司發來表揚信，對本公司在大連地鐵5號線可研編製工作中的突出表現進行通報表揚，並對接下來的初步設計工作寄予厚望。

大連地鐵有限公司

關於對大連地鐵5號線可行性研究工作 的表揚通報

北京城建設發展集團股份有限公司：

2015年是地鐵二期建設的開局之年，根據市政府關於軌道交通的工作部署，本期建設擬先啟動地鐵5號線、4號線、7號線等項目。貴公司中標大連地鐵5號線工程可行性研究工作，經過半年多的努力，圓滿完成相關工作，為5號線順利開展奠定基礎。

地鐵5號線是大連市規劃的東部南北重要交通幹線，也是地鐵1、2號線通車後首條待建地鐵線路，其中還涉及全國首例岩溶區海底隧道，廣受大連市各界關注。為確保2016年順利開工，市軌道辦要求，2015年年底要完成該項目可行性研究報告的編制報審工作。由於時間緊、任務重、难度大，在中標后，貴公司配備精幹力量，在項目負責人鄧家文的帶領下，凝心聚力，積極主動開展各項工作。在利用編制建設規

劃的優勢同時，多次踏勘現場，本着少動土、低造價、高標準原則，精心設計站位方案。為深探海底隧道區間站位方案，不僅多方查閱周邊檔案及歷史資料，還多次組織各方專家評審，最終落實可行性方案。

我公司特此對貴公司及大連分院表示衷心的感謝，並對鄧家文同志為代表的全體項目組人員提出表揚。同時，你公司中標地鐵5號線初步設計，希望貴公司再接再厲，保持認真負責、兢兢業業的工作態度，精心設計地鐵工程，為大連軌道交通事業做出更大的貢獻。



1. 創造客戶價值(續)

案例：北京地鐵14號線05標獲業主表揚

2016年6月22日，北京市軌道交通建設管理有限公司發來表揚信，對本公司在北京地鐵14號線05標在復工準備工作中的突出表現給予肯定，並予以表揚。

1.3 加強科技創新

我們堅定不移地將科技創新和成果轉化作為企業發展的首要動力，積極構建以企業為主體、以市場為導向、產學研相結合的科技創新體系。

1.3.1 創新平台

我們有效控制各成員企業課題研究的進度、質量和水平，實現科研工作集團統籌、上下聯動、協同推進。制定並實施與科技創新相關的系列管理辦法，推進科研管理制度化和科學化。制定並實施知識產權管理辦法，推進科技資源共享和成果管理，保障國家、公司和個人的合法權益。設計、勘察及諮詢版板塊制定相關制度，如《外部科技創新管理辦法》、《自主知識產權獎勵管理辦法(試行)》、《高新技術企業管理細則》等，加強創新管理。

我們整合內外部資源，搭建科技創新平台，不斷提升科技水平和成果轉化能力，並依託已有創新科技平台，開展創新研究和交流合作，打造創新人才梯隊。截至2016年末，公司擁有中國工程院院士1人、勘察設計大師1人、享受政府津貼專家7人、具有執業資格證書的註冊人員400多人、中高級專業技術職務人員佔僱員總數比重60%。

1. 創造客戶價值 (續)

案例：城市軌道交通綠色與安全建造技術國家工程實驗室揭牌啟動

2016年8月30日，由公司牽頭、聯合北京交通大學、清華大學、南京地鐵集團3家國內軌道交通行業優勢單位共同建設的「城市軌道交通綠色與安全建造技術國家工程實驗室」在北京揭牌成立，開拓「產學研用」協同創新模式。

該實驗室依託牽頭的基礎設施條件、技術基礎條件以及豐富的技術人才資源優勢進行建設，針對我國城市軌道交通建設和運營安全事故多發、環境影響突出、效率低下等問題，圍繞我國城市軌道交通安全、環保、高效和可持續發展的迫切需求，重點建設城市軌道交通綠色建造技術研發與應用示範平台，支撐開展城市地下與高架工程綠色建造、新型軌道結構、建設與運營安全等技術、工藝和裝備的研發與工程化。重點構建「三大創新平台、一大支撐平台，七個研究中心和1+N個應用示範基地」，引領國家在城市軌道交通領域技術發展的先進性和創新性，提高軌道交通工程建設質量和效率，實現基礎設施節能環保、安全可靠、方便運維，為建設創新和安全的智慧型城市軌道交通提供技術研發支撐平台，引領世界城市軌道交通工程技術發展。



1. 創造客戶價值(續)

1.3.2 創新成果

2016年，我們的國家工程實驗室、結構中心、節能中心引領行業進步。公司實現第一次問鼎國家技術發明獎，第一次榮獲「國家科技大獎」，充分詮釋了卓爾不凡的創新能力。截止2016年末，公司累計授權專利30項，其中發明專利10項，實用新型專利19項，外觀專利1項。

案例：公司首次榮獲國家技術發明獎

在2016年國家科學技術獎勵大會中，本公司申報的「地鐵環境保障與高效節能關鍵技術創新及應用」喜獲國家技術發明二等獎。這是本公司的第一次，也是中國城市軌道交通領域首次獲得國家技術發明獎。該獎項的獲得，將進一步增強公司創新驅動發展新動力，提升企業品牌影響力和競爭力。

「地鐵環境保障與高效節能關鍵技術創新及應用」，針對長期困擾地鐵工程建設與運營的環控系統能耗高、佔地多、形式複雜等歷史性難題，進行了十餘年的艱苦攻關，創新發明地鐵環控系列新技術、設計方法及技術設備。項目成果在全國各大城市地鐵工程建設中得到廣泛推廣應用，為貫徹我國城市軌道交通、裝備製造的國產化戰略要求，實現地鐵環境保障及節能減排做出重大貢獻，推動地鐵環控行業的技術進步，具有廣闊的應用前景和重要的推廣價值。

1. 創造客戶價值 (續)

案例：公司獲中國土木工程詹天佑大獎

2016年3月，第十三屆中國土木工程詹天佑獎頒獎大會在北京舉行，公司參建的北京地鐵9號線工程、北京軌道交通亦莊線兩項工程榮獲中國土木工程詹天佑大獎。

中國土木工程詹天佑獎(簡稱詹天佑獎)是經科技部核准，建設部認定，在建設部、鐵道部、交通部、水利部的共同支持與指導下，以弘揚科技創新精神，表彰獎勵在科技創新與新技術應用中成績顯著的工程項目為宗旨的獎項，由中國土木工程學會於1999年設立，已成為反映中國土木工程技術最高水平和最新科技創新與應用的獎項。

1.3.3 促進行業發展

我們積極推動行業發展，特別致力於促進城市軌道交通行業的發展，引領行業新技術、新思路的進步。我們跟蹤國內外專業動態，研究行業發展方向和熱點難點問題，加強信息交流、倡導技術創新，引領行業技術發展。

我們是國家城市軌道交通行業設計規範的主要制定單位，截至2016年末，主編了6項軌道交通領域國家標準，以及2項行業標準，參編10項軌道交通領域國家標準及4項行業標準；正在主編3項國家標準和參編5項國家標準或行業標準。

1. 創造客戶價值(續)

案例：2016中國現代有軌電車產業發展論壇暨《現代有軌電車交通工程技術標準》研討會

2016年11月，公司參與主辦的2016中國現代有軌電車產業發展論壇暨《現代有軌電車交通工程技術標準》研討會在京成功召開。來自全國各地的有軌電車科研、設計、投資、施工、建設、運營以及裝備製造單位的200餘名專家、學者共聚一堂，共同探討、交流現代有軌電車的規劃與發展、技術與裝備，共同解讀有軌電車技術標準、分享有軌電車工程案例。這次論壇旨在順利推進各城市建設現代有軌電車的進程，促進我國現代有軌電車的持續健康發展。

案例：「站城共融綠色宜居」—地鐵與城市空間一體化建設國際研討會

2016年7月，公司承辦的「站城共融綠色宜居」—地鐵與城市空間一體化建設國際研討會在召開。來自國內外20多個城市的軌道交通投資、建設、設計單位共120餘人蔘加會議。會議圍繞地鐵與城市和諧共融的發展新模式、城市軌道與城市的關係、高強度公共交通導向開發的10大原則、一體化開發中的降噪減震、災害監測、權屬立項等話題展開充分溝通交流。

1. 創造客戶價值(續)

案例：2016中國(深圳)城市軌道交通關鍵技術暨第25屆地鐵學術交流會

2016年4月，2016中國(深圳)城市軌道交通關鍵技術暨第25屆地鐵學術交流會在深圳召開，共有來自全國軌道交通建設、設計、科研高校、建設領域五大央企及其他企業、裝備商等300多人蔘加大會並進行技術交流。

此次大會的主題為城市軌道交通工程建設工藝與技術的創新與應用，其中本公司《北京市軌道交通指揮中心二期工程信息中心、AFC檢測中心、ACC/TCC系統擴容設計關鍵技術》以及《南寧城市軌道交通控制網建設技術》榮獲技術創新推廣項目。大會收錄論文66篇，以論文集形式在大會上推出並評出二十篇優秀論文，其中本公司多篇論文被評選為優秀論文。

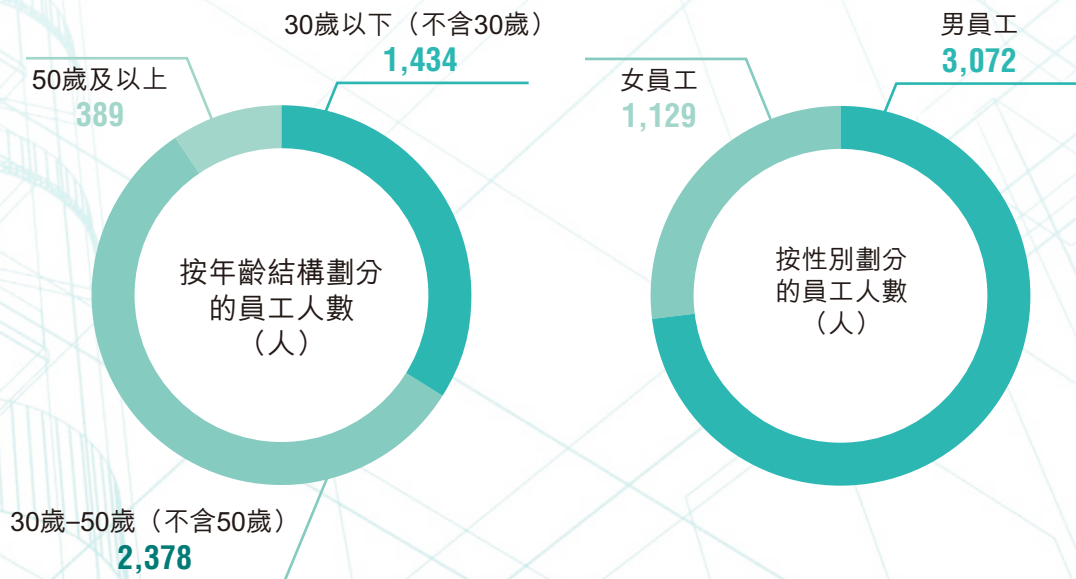
2. 促進員工成長

北京城建設計堅持「以人為本」的理念，保護員工基本權益，關注員工訴求，致力於為員工創造健康、安全、開放、平等的工作環境，促進員工成長成才。

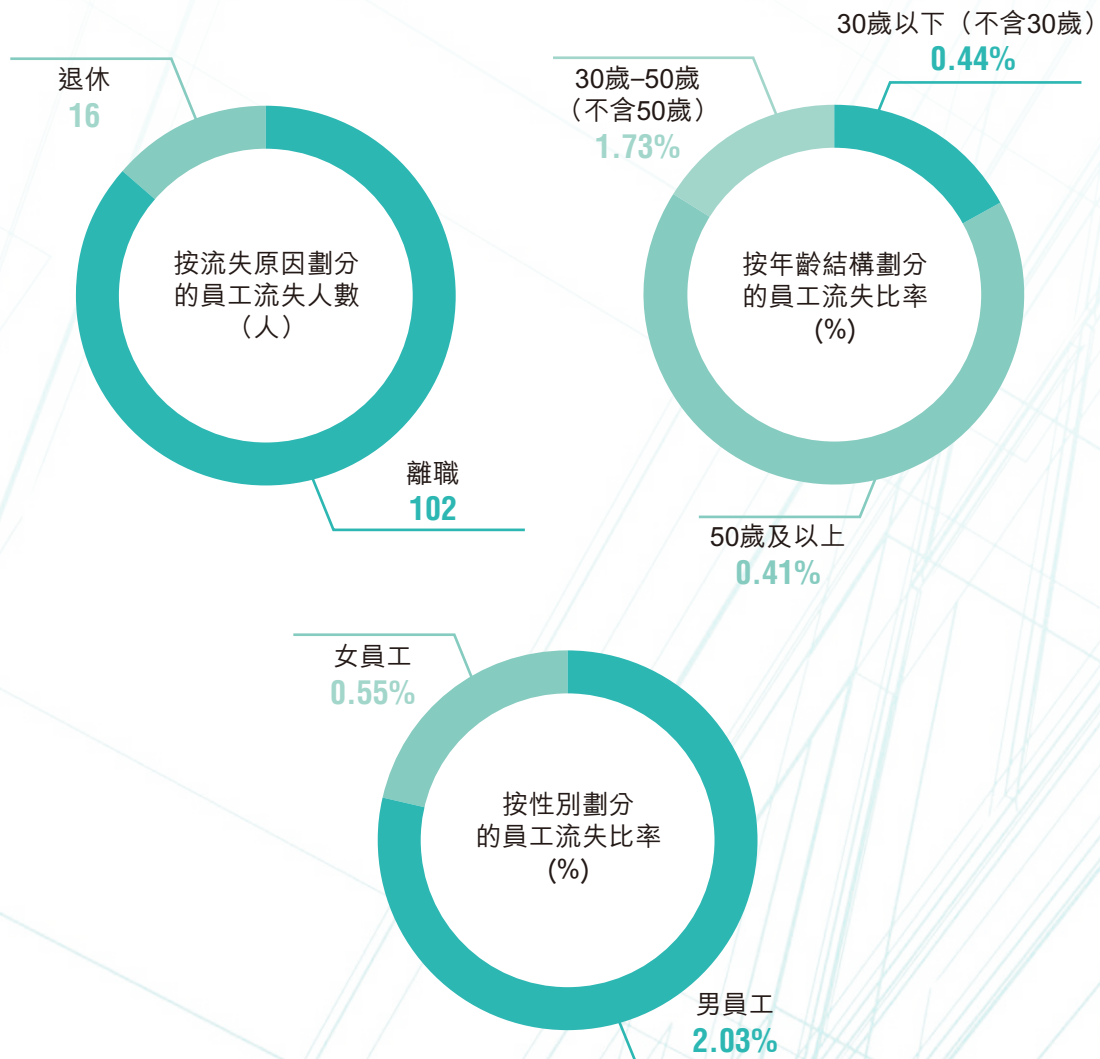
2.1 維護合法權益

我們遵照《勞動法》、《勞動合同法》等法律法規，制定並實施招聘管理辦法，明確招聘管理流程，在招聘和用工過程中杜絕性別、種族、宗教、年齡等方面的歧視，禁止僱傭童工和強制勞工。為了更好的管理全集團人才情況，通過《人才動態通報》定期監測全集團人才結構動態。

我們制定並實施《職工薪酬管理與核算辦法》，為員工提供具有市場競爭力的、與業績相匹配且兼顧內部公平的薪酬福利，為員工繳納養老、失業、醫療、工傷、生育等各類保險及住房公積金，為不同崗位的人才設計提供諸如健身、商務禮儀培訓等更多樣化的福利項目。重視員工溝通，通過職代會收集員工的合理化建議，不斷完善相關管理制度與措施舉措。



2. 促進員工成長 (續)



2.2 促進職業發展

我們以清晰的職業發展路徑及完善的培訓體系，為員工提供廣闊的發展平台。制定和實施《崗位及職級管理辦法》，搭建科學的崗位職級體系，加強人才隊伍建設，建立以崗位職責要求為基礎的人才培養、選拔、管理制度。

2. 促進員工成長(續)

我們制定和實施《培訓管理辦法》，規範培訓管理工作，增強員工綜合能力，促進員工和公司共同發展。根據不同的崗位職級為員工提供知識技能學習、海外研修、學歷深造、行業交流和項目管理等各類培訓發展機會。通過現場培訓、遠程在線培訓、課件自學培訓、外派和參觀等多種渠道，為員工量身定制培訓。為初級職稱以上人員設立學術休假制度，鼓勵員工利用年休假機會撰寫學術論文論著及總結。2016年，我們組織各類培訓共計1,122次，其中職能管理類培訓112次，專業技術類培訓953次，培訓時長達4,490小時。

公司級培訓

為增強員工綜合能力和整體素質，面向公司各單位員工組織開展的通用知識類、創新拓展類、管理素質類培訓。

專業級培訓

各單位為增強內部員工崗位勝任技能，滿足實際工作需要，提高工作質量和效率，主要以部、所為專業劃分組織開展的各類專業技術、崗位技能類培訓。

培訓內容

單位培訓考核

主要根據培訓工作檔案，考核各級培訓年度計劃完成率、員工培訓學時達標率、員工培訓參與率等，考核結果記入各級培訓單位年度績效成績。

員工培訓考核

根據員工培訓檔案，考核員工年度必修培訓課程學時完成情況，其中在職技術類人員不少於72學時，在職管理類人員不少於48學時，新員工自入職之日起一年內不少於36學時，考核結果與員工崗位晉升評定掛鉤。

培訓考核

2. 促進員工成長（續）



圖：培訓管理流程

案例：新員工培訓

2016年7月，由公司人力資源部組織的2016年新員工入職集中培訓圓滿完成，近160人現場參加此次培訓。

通過為期4天的公司集中內訓，新員工對公司的組織架構、業務範圍、規章制度、企業文化、科研創新、質量管理、職業發展、培養計劃等方面有了整體認識和系統培訓。公司還安排了兩天的拓展訓練及商務禮儀、職業生涯規劃內訓，為新員工入職後盡快轉變角色，習得職業素養，明確職業方向，增強團隊凝聚力和責任心，提供了必要的指導和幫助。

案例：中高層管理幹部培訓

為滿足企業發展戰略需要，加強管理幹部的企業認同感和凝聚力，公司邀請內外專家、顧問對中高層管理幹部進行培訓，以提高中高層管理幹部的管理能力，促使管理幹部隊伍能力建設與企業發展要求相匹配。公司領導層及各單位中高層管理人員約100餘人參加本期培訓。



2. 促進員工成長(續)

我們每年評選和表彰業績突出和表現優秀的員工，2016年對評選出的10名業績突出的員工寄予年度院長獎勵基金，並對64名「2016年度優秀員工」予以表彰。

案例：全國工程勘察設計大師

2016年12月，中國住房城鄉建設部發佈《關於公佈第八批國家科技大獎名單的公告》，授予69名同志國家科學技術大師稱號，其中公司總工程師楊秀仁同志獲得該榮譽稱號。國家科學技術大師是工程勘察設計行業的國家級榮譽稱號，旨在激發廣大工程勘察設計人員的責任感與榮譽感，引導激勵勘察設計人員勇於創新、積極探索的精神，為社會提供經濟效益、社會效益和環境效益俱佳的優秀勘察設計成果。

2.3 保障員工健康

我們高度重視員工的職業健康安全，嚴格遵守國家法律法規及行為規範，加強員工職業健康安全管理、培訓及職業病防控。

我們遵循GB/T28001-2011的要求，建立職業健康安全管理體系(OHSMS)，制定實施《質量、環境、職業健康安全一體化管理手冊》，並持續改進以確保管理體系有效性。通過採用現代化的管理模式，使包括安全生產管理在內的所有生產經營活動科學化、規範化和法制化，預防職業病危害，保護勞動者健康，增強員工安全生產意識，確保生產安全。2016年，未發生安全事故。



2. 促進員工成長 (續)

2.3.1 愛護職業健康

我們制定和實施《員工職業健康及勞動保護管理辦法》，保障員工在工作中的健康與安全。定期組織員工參與職業健康安全知識教育和培訓，提升其對職責範圍內的職業健康安全責任意識。按照職業病防治法要求，建立員工健康檔案，並每年組織員工進行體檢。所屬勘測院制定和實施《相關方環境和職業健康安全控制程序》，針對包括政府部門、金融機構、業主、供方、短期工作和參觀人員、週邊區域居民在內的相關方，有效控制其職業健康安全方面的潛在影響。

我們也重視員工的心理健康，不定期為員工開展心理疏導工作，通過QQ、微信、電話和面談等方式為員工疏解工作壓力。為女員工提供特殊體檢福利，購買特殊疾病保險，為孕婦購買防輻射服等措施，關愛女性員工。

2.3.2 強化安全生產

我們建立安全生產檢查制度，加強安全生產的監督管理，實現安全生產檢查工作的規範化和制度化，2016年組織開展了「地鐵安全月」、「安全生產月」、「百日綠色安全施工活動」等安全生產專項活動，收到良好活動效果。

為及時、有效地開展重大綜合安全事故應急救援工作，最大限度地減少或降低各類安全事故給公司和員工造成的損失，我們制定和實施《公司重大綜合安全事故應急響應及救援預案》，設置重大綜合安全事故應急指揮部，負責統一指揮協調各類重大安全事故的應急救援工作，並制定針對具體事故的應急響應和救援預案。針對可能暴露的與公司活動相關的職業健康安全危險源，我們制定和實施《危險源辨識和風險評價及控制程序》，對員工和外部相關方所面臨的風險進行系統地識別和評價，根據資源配置的情況採取和實施有效的控制措施，以達到消除或儘可能降低這些風險。

2. 促進員工成長(續)

案例：體驗式安全教育培訓

2016年4月，公司開展體驗式安全教育培訓，參訓人數達51人。體驗式安全教育培訓在傳統安全培訓的基礎上增加模擬式、體驗式、真實性、實踐式、影像、案例等教育內容，讓安全教育得到實實在在的效果，以減少安全生產事故的發生。根據培訓考核成績以及現場檢查情況分析，體驗式安全培訓實施後，項目部施工現場違章有效降低，安全護具的正確使用率大大提高，安全技能掌握率提高到70%，現場管理的隱患率也有明顯降低。

案例：北京市軌道交通工程防汛應急演練

為切實做好北京軌道交通工程的建設工作，保障施工人員的生命財產安全，2016年6月，北京市2016年度軌道交通工程防汛應急演練活動在本公司地鐵八號線三期13標項目部舉行，約100多人參與此次活動。此次應急演練模擬地鐵八號線三期13標基坑施工遇到滲漏水啟動應急預案。通過40多分鐘應急演練，有效檢驗了地鐵八號線三期13標應急預案的科學性、可行性、實用性。參加演練人員能夠按照預案要求反應快速、響應及時、措施得力，為又好又快推進北京軌道交通建設做好準備工作。



2. 促進員工成長 (續)

項目	榮譽
玉淵潭鄉落地區16#辦公樓及公交換乘樓工程	北京市住房和城鄉建設委員會認定的北京市「綠色安全工地」稱號
308項目	北京市軌道交通「綠色文明施工示範工地」金獎
烏魯木齊軌道交通1號線14標工程	烏魯木齊市「安全生產文明工地」和新疆維吾爾自治區「安全生產文明工地」
安慶外環北路項目	安慶市建築施工安全質量標準化示範工地和安徽省安全質量標準化示範工地；正在申報創建中國建築業協會「AAA級安全文明標準化誠信工地」

2.3.3 開展文體活動

我們積極組織員工開展各種文體活動，組建有足球隊、籃球隊、羽毛球、網球隊、舞蹈隊等多個運動團隊，緩解員工的工作壓力，豐富員工的業餘生活，增進員工之間的友誼，促進員工的工作與生活平衡。

3. 踐行綠色運營

北京城建設計堅持「節能環保」的方針原則，積極貢獻城市公共交通網絡建設，倡導綠色出行理念，減少廢棄物排放，降低資源消耗，保護生態環境，促進人與城市、環境的和諧、可持續發展。

北京城建設計環境目標

- 重大環境事件為零
- 廢水、廢氣、空氣污染物排放和噪聲控制符合地方要求
- 固體廢棄物分類回收
- 有害廢棄物合法化處理率100%

北京城建設計環境管理文件和管理規定

- 《質量、職業健康安全和環境一體化管理手冊》
- 《質量、職業健康安全和環境程序文件》
- 《環境因素評價表、重要環境因素清單》
- 《固體廢棄物及垃圾分類的管理辦法》
- 《能源資源節約管理辦法》

3.1 排放物管理

我們制定和實施《固體廢棄物及垃圾分類的管理辦法》，將垃圾分類工作做到源頭分類、分類投放、分類運輸，減少垃圾的產生量，減少污染，保護環境。總部成立垃圾分類工作領導小組，負責全院垃圾分類工作的宣傳教育和監督檢查等工作，實施三查兩核制度，及時發現並整改垃圾分類工作的問題。2016年，產生和處置固體廢棄物（墨盒、硒鼓、燈管）共47,652個／根，勘測院和軌道公司共產生和處置辦公垃圾1.62噸。

3. 踐行綠色運營(續)

垃圾分類工作檢查制度

➤ **「三查」**

日查：由保潔公司及物業公司領班執行檢查

周查：由保潔公司及物業公司項目主管執行檢查

季查：由公司垃圾分類工作領導小組安排檢查

➤ **「兩核」**

由公司垃圾分類工作領導小組不定期核查

由保潔公司及物業公司不定期核查

分類收集容器設置

➤ **源頭分類**

每人設置可回收垃圾桶一隻，每間辦公室設置不可回收垃圾桶一隻

➤ **二次分類**

每層樓的兩個洗手間，設置腳踏式可回收及不可回收垃圾桶(60升)各一隻

➤ **分類運輸**

院內設置240升可回收及不可回收垃圾桶各一隻

3. 踐行綠色運營 (續)

表：北京城建設計垃圾分類名詞解釋與處置方法		
名詞	解釋與舉例	處置方法
可回收物	指宜於資源利用的垃圾，包括紙類、橡膠、玻璃、金屬、織物及包裝類	書報紙盒、易拉罐送廢品站回收利用 玻璃、塑料製品、一次性餐盒、發泡包裝等先送至院內可回收垃圾桶，再由西城區有用物資回收中心清運
廚餘垃圾	指剩飯菜和瓜果皮殼等生物性垃圾，適於生化處理或堆肥	由西城區環境衛生服務中心裕遠達清潔服務中心每日收集和清運
電池	包括柱形和扣形電池	先放置大廳電池箱內，集滿30公斤後由西城區有用物資回收中心清運
其他垃圾	指可回收和有害垃圾之外的垃圾，如灰土、煙頭、衛生間廢紙和陶器等	先送至院內其他垃圾桶，每天兩次三輪車運往垃圾樓站

設計、勘察及諮詢業務板塊主要無毒無害類廢棄物包括可回收利用的辦公廢紙、作廢圖紙、廢舊報紙，以及不可回收利用的生活垃圾、建築垃圾、試驗廢棄渣土；有毒有害類廢棄物包括廢滅火器罐、廢日光燈、廢電池、廢化學品等。

3. 踐行綠色運營(續)

勘測院制定和實施《固體廢棄物控制程序》，遵循對固體廢棄物實行減量化、資源化、無害化的防治原則，對產品、活動、服務中產生的固體廢棄物做出規定。針對危險固體廢棄物，勘測院記錄危險固體廢棄物的收集數量和處置情況，與有資質的第三方公司簽訂《危險廢物無害化處置技術服務》合同，運輸和處置產生的燃料、塗料廢物(含硒鼓墨盒)。針對生活垃圾和餐廚垃圾，勘測院與北京環境衛生工程集團簽訂《道路貨物運輸合同》，對生活垃圾及餐廚垃圾進行集中清運。與此同時，勘測院制定《污水排放控制程序》，根據污水來源，採取不同的處置措施，污水排放執行施工所在地當地污水排放標準，達標後按有關規定排入市政雨污水管道。

針對工程承包項目中易出現的揚塵，軌道公司制定和實施《揚塵專項治理工作方案》，成立以項目經理任組長的揚塵專項治理工作領導小組。領導小組下設辦公室，辦公室設在安全管理部，負責日常管理協調工作。通過選用具備資質的渣土運輸單位、施工現場出入口處設置洗車槽及專門清洗設備設施、工地路面100%硬化、拆除房屋的工地100%灑水壓塵等措施，嚴格控制揚塵、道路遺撒。針對工程施工區、生活區及辦公區產生的污水、廢氣、粉塵、固體廢棄物的噪音，軌道公司制定《污染物排放控制程序》，由總部安全管理部負責組織實施和監督檢查排放物管理情況，由軌道公司項目經理負責排放物控制，由專業工程分包項目負責分包範圍內環保設備設施的建設、配備和管理，以保證污染物按規定排放。2016年，軌道公司共產生建築垃圾704噸，處置704噸。

3. 踐行綠色運營（續）

3.2 節約資源

為進一步深化節能管理工作，切實降低公司能源消耗，保障公司能源使用統一管理、量化指標、動態清算，實現用水、用電管理有序，能源消耗有量、費用清結有章的良好運營環境，我們制定和實施《能源資源節約管理辦法》，由總部行政管理部負責辦公區域的能源、資源的使用管理，監督各部門水、電、氣、耗材的使用，向員工宣傳節約資源、能源的知識、技術、措施和方法；各相關單位及部門負責各自辦公區域能源、資源的使用管理和減耗；物業公司負責公共區域、共用設備、設施的能源、資源的使用管理。

2016年，北京城建設計總部車公莊、南禮士路、物華大廈辦公區約45,000根白熾燈管更換為LED節能燈管，經初步估算，可節約照明用電量65%。

表：北京城建設計採取的節約資源措施

資源類型	措施
電力	<ul style="list-style-type: none">辦公場所人走燈滅，及時關閉電腦、打印機、空調等用電設備。各部門人員使用標準配置的辦公設備設施，如電腦、電話、空調、飲水機等，禁止使用非標準配置的設備設施，如微波爐、電冰箱、電爐、電水壺、熱得快等電器。

3. 踐行綠色運營(續)

表：北京城建設計採取的節約資源措施	
資源類型	措施
	<ul style="list-style-type: none"> 各辦公場地嚴格控制空調溫度設置(除重要核心機房外)，辦公樓空調由各相應辦公部門負責，下班後及時關閉空調，由值班巡查人員進行檢查、監督。 辦公區域內的標誌燈箱、景觀燈、道路燈、草坪燈等按照相關規定開啟、關閉。
水	<ul style="list-style-type: none"> 保持水管、水龍頭關閉性能良好，無漏水現象，做好冬季露天水管的保溫防裂工作。 非生產用水執行計量管理、節約使用的原則，嚴格控制用水範圍和供水區域，水系統設施損壞應及時修理。 總院所有區域內的用水應禁止「長流水現象」。
紙	<ul style="list-style-type: none"> 盡量使用電子文件，能夠用電腦網絡傳遞的文件就盡量在網絡傳遞，比如電子郵件、單位內部網絡等，減少紙的用量。 內部流通的文件材料通過電子版傳閱，減少紙質文件的印制數量。 打印、複印非正式文件材料，提倡雙面用紙，注意紙張的再利用。 未完全利用的廢棄紙張，不含有單位保密或重要信息的應重複使用，或者裝訂成冊，當便使用。

3. 踐行綠色運營（續）

勘測院制定《資源、能源管理程序》，每年年初設定年度資源、能源消耗指標，每半年統計一次所在地的辦公用紙、燃油、水、電用量並在《資源、能源消耗統計表》上予以登記，每年年底與年度計劃的消耗情況進行對比，以提高合理用能水平，降低能源消耗。

軌道公司編製《關於印發辦公區節能減排措施的通知》，提供多項具體措施指導下屬單位節約使用水、電、燃油及辦公用品。統計和分析資源、能源的消耗情況，及時發現資源使用量同比上漲異常的原因並予以解決。

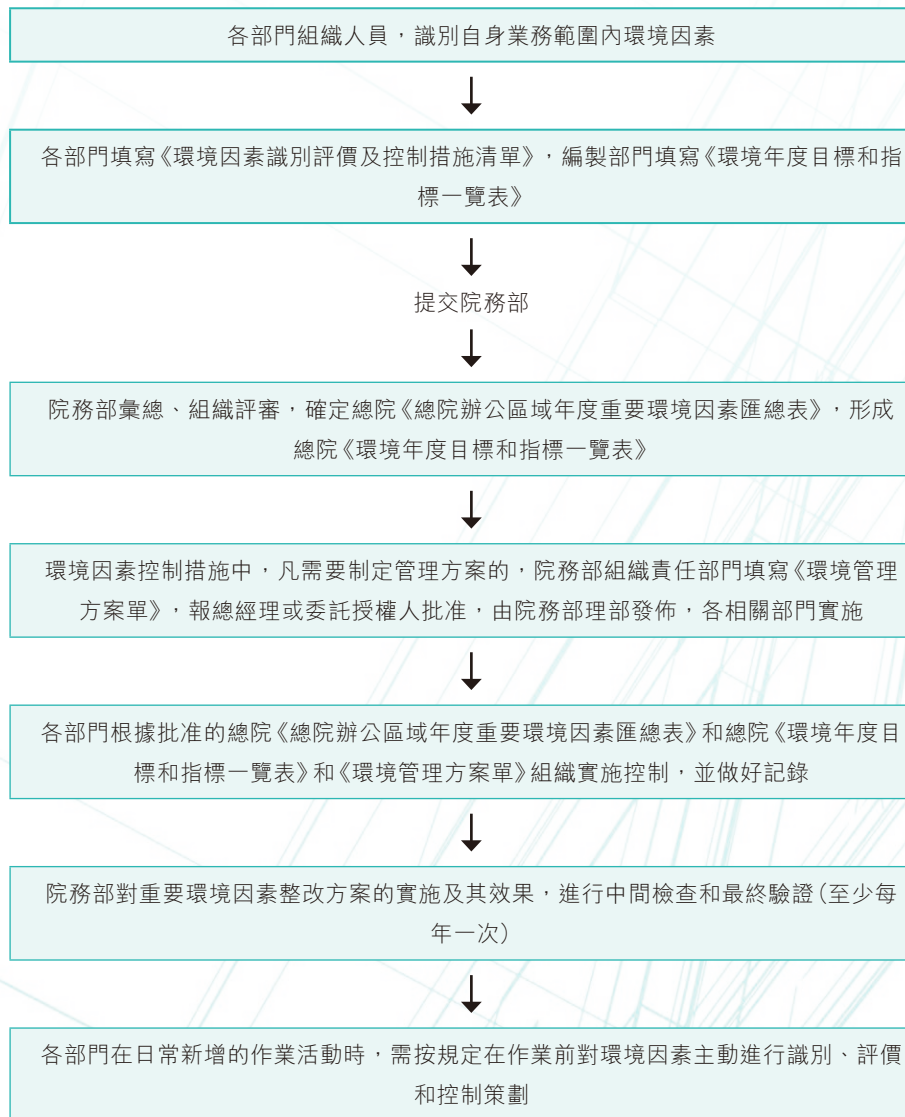
表：北京城建設計2016年資源使用量

類別	單位	總部	軌道公司	勘測院
汽油	升	56.4	4,317	314,698
柴油	升	0	0	100,200
電力	度	664,571	986,641	453,135
天然氣	立方米	23,010	0	0
液化石油氣	立方米	0	17,915	11.22
水	噸	44,361	28,972	5,697

3.3 保護生態

作為國內重要的城市軌道設計、工程、勘探等相關服務提供商，我們積極預防和修復因活動、生產、服務對生態環境造成的影響，制定和實施《環境因素識別和評價控制程序》，識別、評價及更新公司在進行活動或提供產品、服務時中涉及的環境因素，確定、整改和檢查每年度的重要環境因素，確保有效控制對環境產生的影響。

3. 踐行綠色運營 (續)



圖：環境因素識別與評價控制流程

3. 踐行綠色運營（續）

勘測院制定《環境因素和危險源辨識與評價控制程序》，編製《環境因素調查、評價清單》、《重要環境因素調查、評價清單》、《不可接受風險調查、評價清單》，分析各項生產服務過程／活動可能導致的環境影響，並制定與之對應的控制方法，如制定管理目標或方法；制定管理程序、方法、操作規程；制定應急預案等，以確保重要環境因素、不可接受風險得到有效控制。與此同時，北京城建勘測設計研究院制定《現場綠色施工管理程序》。在工程開工前，對施工場地所在地區的土壤環境現狀進行調查，制定科學的保護或恢復措施，防止施工過程中造成土壤侵蝕、退化，減少施工活動對土壤環境的破壞和污染。對因施工而破壞的植被、造成的裸土，採取覆蓋砂石、種植速生草種等有效措施，以避免土壤侵蝕、流失。施工結束後，對被破壞的原有植被場地恢復或進行合理綠化。

軌道公司制定《環境因素識別與評價程序》，由總部安全管理部負責組織本單位的環境因素識別、評價與控制工作，由項目經理部負責本項目範圍內環境因素識別、評價與控制工作，由專業工程分包項目經理部負責分包工程範圍內的環境因素識別、評價與控制。對已識別出的列入《重要環境因素清單》的環境因素（包括以往遺留的環境問題、現在正在發生的並持續未來的環境問題、將來可能發生且對環境造成較大影響的問題），項目經理部編製《環境管理方案》，每月對專業工程分包項目經理部《環境管理方案》落實執行情況進行檢查。對識別出、但未列入《重要環境因素清單》的環境因素，各項目部通過教育，提出相關要求，由個人、作業班組進行控制。

4. 奉獻社會發展

北京城建設計長期致力於城市軌道交通領域發展，積極推動軌道交通與城市和諧共融、協同發展，為公眾安全、便捷、綠色出行提供更多助益；服務國家「一帶一路」戰略和國際產能合作，挖掘企業發展機遇，促進區域經濟發展；參與公益事業，倡導員工開展志願活動。

4.1 升級城市交通系統

中國在快速城鎮化及機動化過程中面臨更大的交通壓力。調整中國城市交通發展模式，轉向發展城市公共交通系統，成為解決該問題的首要方式，以此推動及維繫城市化的持續發展。截至2016年12月31日，中國內地共有29個城市擁有128條城市軌道交通運營線路，運營線路總長3,832公里，為便利當地公眾出行、倡導綠色出行作出貢獻。

案例：鄭州城郊鐵路一期工程

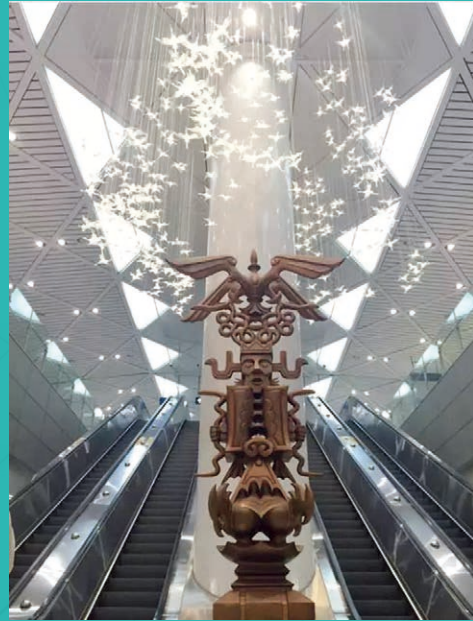
2016年末，本公司承擔設計總承包任務的鄭州市南四環至鄭州南站城郊鐵路一期工程完成了通車運營前的所有準備，該項目是中原地區的首條採用設計總承包模式的線路，實現中心城區和航空港區的直達聯繫，促進航空港區以及沿線組團的快速發展，同時連接新鄭國際機場和高鐵南站，實現空鐵聯運，為居民提供快速、便捷的公共交通出行方式。



4. 奉獻社會發展(續)

案例：武漢軌道交通機場線開通運營天河機場站

2016年12月，本公司承擔的土建工點及裝修總體的武漢軌道交通機場線工程正式運營通車。機場線作為2號線的延長線，突出2號線「脈動江城，書香地鐵」的設計理念。全線7座車站，裝修總體風格簡潔大方，線路色以梅花紅為主，旨在表現各站點週邊區域自然風貌與人文特色；重點在天河機場站和巨龍大道站兩個特色站突顯地域文化特徵，努力塑造出軌道交通的城市窗口形象。



案例：山東省首條地鐵－青島地鐵3號線開通

2016年12月，本公司作為總體總包設計單位參建的山東省首條地鐵線－青島地鐵3號線全線正式通車運營，青島正式進入軌道交通的「地鐵」時代。青島地鐵3號線全線由青島火車站至青島火車北站，途經市南、市北、李滄三個區，全程24.8公里。青島地鐵3號線創造了數個「地鐵之最」：國內首座明挖無柱拱形地鐵車站、國內最大的地鐵同層換乘站、國內首條採用35kV分散供電方式的線路、列車車體重量最輕等。

4. 奉獻社會發展(續)

案例：遵義新安江大道東聯線立交主跨合龍

2016年11月，遵義新安江大道(原鳳新快線)東聯線立交實現主跨合龍，標誌着本公司承建的第二個PPP市政項目，克服重重困難，取得階段性勝利，成功邁入新階段。新安江大道位於遵義中心城區中西部，西起鳳凰山腳遵義市公交公司處，東抵禮儀新城。主線上層長1.8公里，按交通性主幹路、雙向6車道標準修建，是城市組團之間聯繫的快速通道，形成點對點之間的便捷聯繫。主線下層長2.131公里，按生活性主幹路標準修建，為雙向6車道，服務沿線居民和週邊地塊，緩解市內交通擁堵壓力。

4.2 支持「一帶一路」

「一帶一路」倡議中國企業「走出去」帶來前所未有的發展機遇。2016年，我們積極發揮產業和技術優勢，圍繞「一帶一路」的基礎設施建設，踴躍參與相關事項的溝通與合作，通過更多的海外項目走向世界，開放包容地融入當地的社會和文化，促進區域經濟繁榮。

案例：中國承建哈薩克斯坦輕軌項目啟動

2016年6月，哈薩克斯坦阿斯塔納市輕軌項目一期工程啟動動員會暨中國參建方合作簽約儀式在烏巢文創中心舉辦。哈薩克斯坦為我國「一帶一路」國家戰略的重要伙伴，據悉，阿斯塔納輕軌項目是哈薩克斯坦首條城市輕軌線路，全部採用中國標準設計建造。本公司參與此次項目建設。阿斯塔納輕軌線路全長22.4公里，共設18座車站和1座車輛段，設計時速80公里。項目建成後將成為哈薩克斯坦乃至中亞地區最具技術代表性的城市交通項目。

4. 奉獻社會發展(續)

4.3 開展志願活動

多年來，我們在面對重大自然災害時挺身而出，勇挑重擔，積極投身搶險救災，積極踐行國企責任，受到各級政府和社會各界好評。2016年，我國南方部分地區遭受了多年不遇的洪澇災害，北京城建設計安慶項目、武漢、南京、合肥等分院在本地區的抗洪救災中貢獻力量。

案例：北京城建設計與安慶人民同仇敵愾，共戰洪魔

2016年6月，幾輪強降雨使安慶市發生特大洪澇災害，全市中型以上水庫全部滿蓄，多處發生重大險情，有的地方交通中斷。本公司安慶項目公司立即成立防汛領導小組，由項目公司總經理擔任組長，工程部具體負責組織實施，並組織了搶險設備、物資和40人搶險突擊隊進行抗災搶險，保護災區人民生命與財產安全。

我們組建了多支志願服務隊，充分發揮員工服務熱情，開展關愛留守兒童、慰問老人、社區便民服務等活動，組織向貧困地區捐贈衣物等活動，向社會奉獻我們的愛心。大力弘揚敬老愛老優良傳統，關心關懷生活困難員工，傳承企業精神文明建設。

附錄

香港聯交所ESG指引對照表		
環境、社會及管治指標		披露位置
範疇A環境		
A1排放物	一般披露	35–36
	A1.1 排放物種類及相關排放數據。	統計中
	A1.2 溫室氣體總排放量(以噸計算)及(如適用)密度(如以每產量單位、每項設施計算)。	統計中
	A1.3 所產生有害廢棄物總量(以噸計算)及(如適用)密度(如以每產量單位、每項設施計算)。	統計中
	A1.4 所產生無害廢棄物總量(以噸計算)及(如適用)密度(如以每產量單位、每項設施計算)。	統計中
	A1.5 描述減低排放量的措施及所得成果。	37
	A1.6 描述處理有害及無害廢棄物的方法、減低產生量的措施及所得成果。	37

附錄(續)

香港聯交所ESG指引對照表		
環境、社會及管治指標		披露位置
A2資源使用	一般披露	39
	A2.1 按類型劃分的直接及／或間接能源(如電、氣或油)總耗量(以千個千瓦時計算)及密度(如以每產量單位、每項設施計算)。	41
	A2.2 總耗水量及密度(如以每產量單位、每項設施計算)。	41
	A2.3 描述能源使用效益計劃及所得成果。	40-41
	A2.4 描述求取適用水源上可有任何問題，以及提升用水效益計劃及所得成果。	40
	A2.5 製成品所用包裝材料的總量(以噸計算)及(如適用)每生產單位佔量。	無包裝材料使用
A3環境及天然資源	一般披露	41
	A3.1 描述商務活動對環境及天然資源的重大影響及已採取管理有關影響的行動。	42-43

附錄(續)

香港聯交所ESG指引對照表		
環境、社會及管治指標		披露位置
範疇B社會		
B1僱傭	一般披露	27
	B1.1 按性別、僱傭類型、年齡組別及地區劃分的僱員總數。	27
	B1.2 按性別、年齡組別及地區劃分的僱員流失比率。	28
B2健康與安全	一般披露	31
	B2.1 因工作關係而死亡的人數及比率。	31
	B2.2 因工傷損失工作日數。	31
	B2.3 描述所採納的職業健康與安全措施，以及相關執行及監察方法。	31-33
B3發展與培訓	一般披露	28-29
	B3.1 按性別及僱員類別(如高級管理層、中級管理層等)劃分的受訓僱員百分比。	統計中
	B3.2 按性別及僱員類別劃分，每名僱員完成受訓的平均時數。	統計中
B4勞工準則	一般披露	27
	B4.1 描述檢討招聘慣例的措施以避免童工及強制勞工。	27
	B4.2 描述在發現違規情況時消除有關情況所採取的步驟。	27
B5供應鏈管理	一般披露	7
	B5.1 按地區劃分的供應商數目。	統計中
	B5.2 描述有關聘用供應商的慣例，向其執行有關慣例的供應商數目、以及有關慣例的執行及監察方法。	7

附錄(續)

香港聯交所ESG指引對照表		
環境、社會及管治指標		披露位置
B6產品責任	一般披露	11
	B6.1 已售或已運送產品總數中因安全與健康理由而回收的百分比。	不相關
	B6.2 接獲關於產品及服務的投訴數目以及應對方法。	17
	B6.3 描述與維護及保障知識產權有關的慣例。	19
	B6.4 描述質量檢定過程及產品回收程序。	16
	B6.5 描述消費者資料保障及隱私政策，以及相關執行及監察方法。	不相關
B7反貪污	一般披露	6
	B7.1 於匯報期內對發行人或其僱員提出並已審結的貪污訴訟案件的數目及訴訟結果。	7
	B7.2 描述防範措施及舉報程序，以及相關執行及監察方法。	7
B8社區投資	一般披露：有關以社區參與來了解營運所在社區需要和確保其商務活動會考慮社區利益的政策。	47
	B8.1 專注貢獻範疇(如教育、環境事宜、勞工需求、健康、文化、體育)。	44-47
	B8.2 在專注範疇所動用資源(如金錢或時間)。	44-47

讀者意見反饋表

尊敬的讀者：

非常感謝您在百忙之中閱讀《北京城建設發展集團股份有限公司2016年環境、社會及管治報告》。殷切盼望您對報告和我們的工作提出意見與建議。您可以通過郵寄、掃描後發送電子郵件或是傳真將填好的問卷反饋給我們，亦可直接來電提出您的寶貴意見。謝謝！

地址：北京市西城區阜成門北大街五號

電話：8610-8833 6868

傳真：8610-8833 6763

1. 您的工作單位屬於北京城建設發展集團股份有限公司的哪一類利益相關方：

- 股東 員工 供應商 用戶 政府
- 社區 銀行 學術機構 其他（請說明）

2. 您閱讀的是紙質版本還是電子版？

- 紙質版 電子版

3. 您對2016年環境、社會及管治報告的綜合評價：

可讀性（表達方式通俗易懂，設計美觀，引人入勝，容易找到所需信息）

- 3分（較好） 2分（一般） 1分（較差）

可信度（報告信息真實可信）

- 3分（較好） 2分（一般） 1分（較差）

信息完整性（北京城建設發展集團正負兩方面績效兼顧，並且滿足您對信息的需求）

- 3分（較好） 2分（一般） 1分（較差）

4. 除報告已披露的內容以外，您還更希望看到哪方面的信息？



北京城建设计发展集团股份有限公司

BEIJING URBAN CONSTRUCTION DESIGN & DEVELOPMENT GROUP CO., LIMITED