



# 2017年環境、社會及管治報告

Genting Hong Kong Limited  
雲頂香港有限公司  
(於百慕達持續經營的有限公司)  
股份代號:678



---

“  
我們致力推動可持續發展  
以履行環境、社會及管治責任。  
”

---

## 目錄

主席報告 .....	2
我們的可持續發展策略.....	3
企業管治 .....	3
與持份者溝通.....	5
重要範疇評估.....	6
我們的環境.....	7
環境管理 .....	7
能源及排放.....	7
水資源管理.....	8
廢棄物管理.....	9
我們的員工.....	10
僱傭 .....	10
培訓及發展.....	11
職業安全與健康.....	11
員工福利 .....	12
我們的服務.....	13
我們的客戶 .....	13
供應商管理.....	14
我們的社會.....	15
關懷社區 .....	15
青年發展 .....	15
健康與福利.....	16
環境 .....	17
報告簡介 .....	18
報告準則 .....	18
報告範圍 .....	18
報告的刊登.....	18
附錄一香港交易所《環境、社會及管治報告指引》索引.....	19

## 主席報告

我很高興能夠與各位分享我們第二份的環境、社會及管治報告。雲頂香港有限公司繼續在全球作出策略性擴展，以延續我們在旅遊、休閒、娛樂、酒店服務業界中的領導地位。我們承諾為客戶提供最優質的體驗及為持份者創造正面價值，並在環境保護及社會責任方面日益實踐可持續的商業措施。

顧客的體驗是我們最重視的一環。為滿足客戶的不同需要，我們提供多元化的目的地及不同長短的航線。同時，我們亦致力為客戶提供優質的服務。我們積極地與客戶接觸，以了解他們的需求及期望。

我們逐步增加郵輪的數目及相關的投資以擴充業務。為支援持續擴充的業務，我們不斷羅致渴望發展個人才能的人才加入我們的團隊。我們視人才為集團的重要資產，因此我們致力投放資源於員工福利及職業發展。除了全面的薪酬待遇，我們亦為不同崗位及職務的員工提供相關技能及知識的培訓及發展計劃。我們亦確保員工工作與生活之間的平衡及職業安全，以推動一個和諧的工作環境。

我們在健康及安全、環境及保安問題上受到不同管轄區域及國際公約的監管。除確保營運合規外，我們更實施了環境管理系統，以確保各營運環節均有考慮到對環境的影響。

我們尊重及關注支持我們業務發展成功的社區。本年度，我們向不同的社區組織捐款，當中包括學校及醫院。捐款用於支持香港及其他營運區域的青年發展、健康與福利及環境保護。

在持續成長的同時，我們將繼續致力於實施可持續發展的策略，期望能為我們的持份者建立一個更美好的世界。

*主席兼行政總裁*

**丹斯里林國泰**

2018年3月29日

## 我們的可持續發展策略

### 企業管治

雲頂香港有限公司（「本公司」及其附屬公司，統稱「本集團」）致力透過保持高標準的企業管治維護股東利益。我們決意在法律合規要求之上，儘可能以可持續及高透明度的方式發展業務。

我們的董事會負責監督及提升本集團整體管理及發展。在確保本集團在企業管治相關政策及常規已遵從適當準則上，董事會擔當了重要的角色。

本集團致力與全球員工攜手實現商業道德。我們已在行為守則上列明對員工的期望。該守則為員工作出個人及道德相關的決定時提供指引，包括反貪污及避免利益衝突的內容，確保他們不會影響雲頂香港的營運及聲譽。

為鞏固反洗錢文化，本集團於各層級推行反洗錢（AML）政策。本集團的反洗錢計劃全面整合及制度化了反洗錢政策，堵截了任何金融恐怖主義活動及違反經濟制裁的資金來源。這計劃由管治、營運及可持續的元素所組成，並建立相關的政策、程序及系統管控支援各項元素。

在反洗錢委員會成員的指引下，反洗錢部門負責此計劃的執行及日常管理，並評估現有管控之下帶來的風險。委員會的主要成就包括建立成員風險評分系統，交易監管工具及為船員及岸上職員而設的電子學習培訓系統。本集團已聘任公認反洗錢師協會（ACAMS）的成員管理此部門。

如員工發現任何違反道德或法規的行為，本集團鼓勵他們透過舉報系統報告。此系統由獨立的第三方每週 7 天、每天 24 小時全天候營運。在收到舉報個案後，紀律委員會（COD）會審閱當中所有嚴重的不當行為，並核實有關指控。任何違法或行為不當的員工都可能面臨停職及解僱。

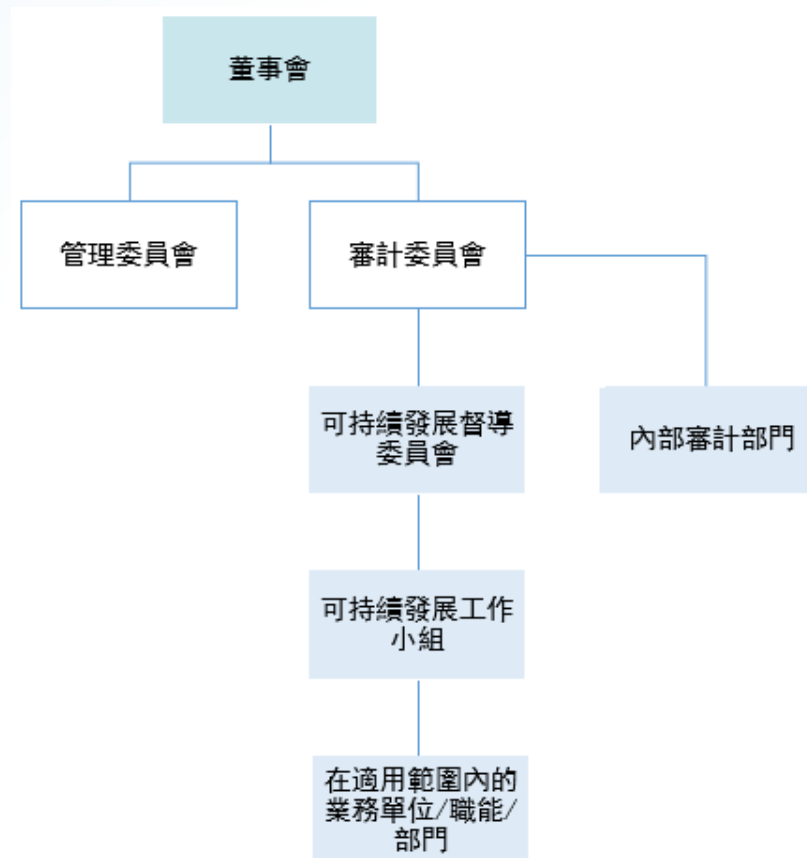
有關我們企業管治原則和措施的詳情，請參閱我們 2017 年年報的企業管治報告部份。

## 環境、社會及管治

本集團致力推動可持續發展以履行我們的環境、社會及管治責任。本集團已製定可持續發展政策，以確保集團能按照環境、社會及管治架構，有效地實施我們對環境、社會及管治的倡議及計劃。

董事會負責就可持續發展策略及相關風險提供評估及決策。審計委員會及可持續發展督導委員會與董事會共同監管、指導及確保本集團邁向長期性的可持續發展。本架構目的在於通過各業務單位、可持續發展工作小組及內部審計部門，有效地執行及達成可持續發展計劃。

## 環境、社會及管治架構



## 與持份者溝通

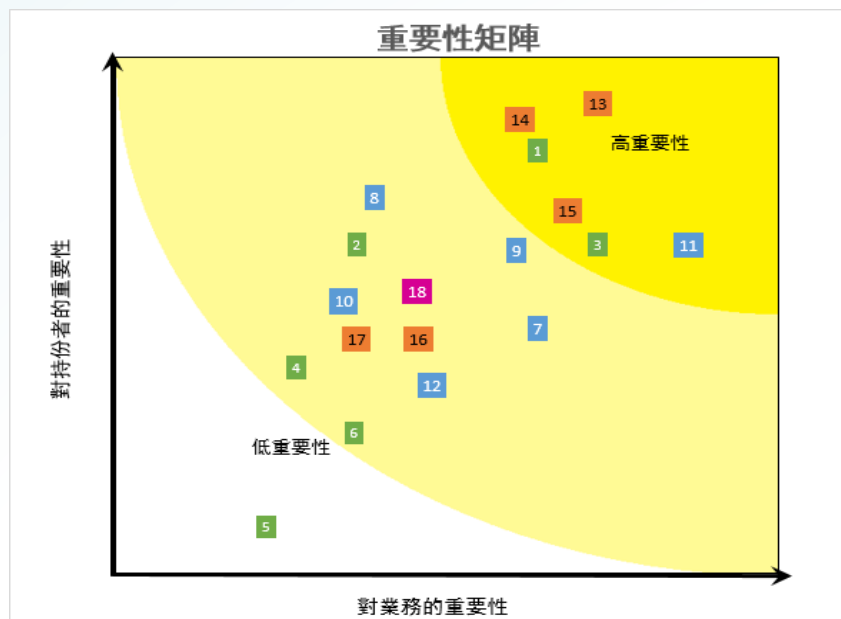
我們的可持續發展策略建基於持份者的參與。持份者是指能對我們的營運作出影響或被我們的營運影響的組織或個別人。與已確定的持份者溝通能提升我們的決策能力，亦能為所有持份者創造更大的價值。本年度，我們透過不同的方式與持份者溝通，包括面對面訪談、調查及出版物。

持份者組別	溝通方式
僱員	<ul style="list-style-type: none"><li>▪ 面對面訪談</li><li>▪ 電話訪問</li><li>▪ 與員工溝通的活動</li><li>▪ 內聯網、意見箱及通訊</li></ul>
客戶	<ul style="list-style-type: none"><li>▪ 訪問</li><li>▪ 滿意度調查</li><li>▪ 網站及通訊</li><li>▪ 查詢熱線</li></ul>
股東及投資者	<ul style="list-style-type: none"><li>▪ 投資者會議及電話會議</li><li>▪ 年度及中期報告</li><li>▪ 通函 / 公報 / 通告 / 出版物</li><li>▪ 網站（投資者關係）</li></ul>
商業合作夥伴 （包括供應商、承包商及旅行社）	<ul style="list-style-type: none"><li>▪ 電話訪問</li><li>▪ 審核及評估</li><li>▪ 定期會議</li></ul>
非政府組織夥伴	<ul style="list-style-type: none"><li>▪ 電話訪問</li><li>▪ 企業社會責任活動</li></ul>

## 重要範疇評估

持份者的參與對於制定我們的可持續發展藍圖及策略至關重要。為了準備本報告及我們的可持續發展策略，我們邀請了第三方顧問與我們的內部及外部持份者溝通，以尋求他們的意見。持份者通過調查及訪問表達他們的意見。這些結果已被用作進行重要範疇評估，以識別持份者重視的議題。

## 重要性矩陣



## 被評估的環境、社會及管治議題

\* 標籤項目被認為對業務及我們的持份者尤其重要。

<p><b>環境</b></p> <ul style="list-style-type: none"> <li>1. 能源</li> <li>2. 溫室氣體排放</li> <li>3. 廢棄物</li> <li>4. 水</li> <li>5. 原材料</li> <li>6. 生物多樣性</li> </ul>	<p><b>僱傭及勞工常規</b></p> <ul style="list-style-type: none"> <li>7. 僱傭關係</li> <li>8. 僱員參與度</li> <li>9. 職業健康及安全</li> <li>10. 僱員培訓及職業發展</li> <li>11. 員工多樣性與平等機會</li> <li>12. 童工和強迫勞動</li> </ul>
<p><b>營運慣例</b></p> <ul style="list-style-type: none"> <li>13. 顧客健康及安全</li> <li>14. 客戶私穩</li> <li>15. 客戶滿意度</li> <li>16. 供應鏈管理</li> <li>17. 反貪污</li> </ul>	<p><b>社區</b></p> <ul style="list-style-type: none"> <li>18. 社區投資</li> </ul>

## 我們的環境

### 環境管理

我們充分明白我們的業務與自然環境是密不可分的。我們在管理自然資源時需要一個完善的策略以成功達致長期的可持續發展。我們的環保工作集中於減少能源消耗、溫室氣體排放及廢棄物。我們亦致力於節約水資源。

我們的環境政策、策略及計劃是由我們的海事營運部門主管所領導及監督。所有的營運及部門均需遵守環境政策，以展示對保護環境的重視。我們的環境管理系統識別及管理我們在不同的商業環境中的環境風險。為了實現長期的可持續發展，我們不斷尋求改進技術和策略的機會，以更好地管理我們對環境的影響。

### 能源及排放

能源及排放是我們優先管理的環境事項。我們明白節約能源的重要性，努力提高我們的能源效率，同時不影響客人的體驗。

在我們的業務中，船舶燃料是我們能源消耗的主要來源，並佔大部分溫室氣體排放量。因此，我們採取積極的措施減少燃料消耗及其對全球暖化及氣候變化所導致的負面影響。

#### 麗星郵輪—處女星號計劃

處女星號的燃油系統安裝了 The Alfa-laval Pure Dry 淨化器，以協助回收廢燃油中的可重複使用燃料。

淨化器將燃油從廢油箱內的含油污水中分離，並淨化燃油，再將其注回燃油倉加以利用。

據估計，這項環保技術每星期可節省約 5 公噸燃油，即減少排放 313 公斤硫氧化物及 4.15 公斤二氧化碳。

除了從去年度起以 LED 照明系統取代普通照明系統外，我們還推行了多個行為導向的政策以減少能源消耗。例如，應關上無人使用的房間的電燈；並放下露台客房及餐廳的窗簾以維持一個舒適的環境。這些政策的成效有賴員工及客戶的通力合作。我們會繼續對此加以重視及鼓勵。



溫室氣體排放	單位	總數
溫室氣體量排放	公噸二氧化碳當量	672,773
直接溫室氣體排放	公噸二氧化碳當量	650,482
間接溫室氣體排放	公噸二氧化碳當量	22,290
廢氣排放	單位	總數
船舶消耗臭氧層物質 (ODS) 排放	公斤一氟三氯甲烷當量	1,148
總硫氧化物排放	公噸	9,544
總氮氧化物排放	公噸	13,271
總粒子物排放 (PM2.5)	公噸	245
揮發有機物 (VOC)	公斤	114,454
能源及電力	單位	總數
總採購電力	兆瓦時	32,041
區域供熱耗能	兆瓦時	7,529
液化天然氣	千兆焦耳	240,135
船舶燃料耗量	公噸	274,217
柴油	公升	163,658
總能源耗量	千兆焦耳	11,999,340
能源強度	千兆焦耳 / 員工	772

## 水資源管理

我們非常重視每艘郵輪及每間造船廠的耗水效能。我們在設施中加入了節約用水的設計及科技以從每一滴用水中獲得最大的價值。我們盡可能透過提醒及通告，時刻向我們的客戶及員工宣揚節約用水的訊息。

我們特此為麗星郵輪上節約用水的設施作出改進，當中包括船員及旅客房間內的水龍頭及低流量花灑。這些設施不但能提供同樣優質的體驗，更能減少不必要的用水。據估計，該系統每月可節省總共約 50 公噸淡水。

所有郵輪的空調系統內的冷凝水均會被回收。被回收的用水會被收集到專門的水箱作洗衣及洗滌用途。據估計，這項措施能每日回收約 40 至 80 公噸冷凝水，以減少使用珍貴的淡水資源作洗衣及洗滌。

另一方面，受污染的海水對海洋系統及海洋生物亦有著嚴重的負面影響。我們在海上營運時的污水排放遵守了所有由各國政府推行的相關規例。我們在各個郵輪航線的營運上採用了數項環保用水處理技術。所有的郵輪均分別安裝了污水淨化系統及艙底水處理系統以處理及清潔將排放的洗滌用水及艙底油污。我們承諾遵守各個營運區域內相關的法律及規例，以及防止船舶污染國際公約 (MARPOL)。

淡水	單位	總數
總耗水量	公噸	1,788,995
購入水資源	公噸	623,760
生產水資源	公噸	1,165,235

### 廢棄物管理

郵輪營運會產生大量的廢棄物，因此我們嘗試由採購至顧客體驗整條價值鏈中落實最佳的廢棄物管理措施。在採購階段，我們將環境考慮融入到供應商評分標準，提供環保產品的供應商會被優先考慮。

我們還為所有郵輪制定了完善的廢棄物管理計劃。郵輪必須將所有可回收的廢棄物分類，包括紙張、鋁罐、廚餘及金屬廢料，並交由第三方供應商進一步處理以進行回收。

我們要求員工高度關注垃圾分類的重要性，共為他們提供相應培訓。所有收集的廢棄物會交由外部服務供應商棄置。

廢棄物棄置—船隊	單位	總數
總廢棄物	立方米	69,133
有害廢棄物	立方米	4,749
無害廢棄物	立方米	64,384

廢棄物棄置—船廠	單位	總數
總廢棄物	公噸	4,548
有害廢棄物	公噸	183
無害廢棄物	公噸	4,365

在報告期內，我們遵守了所有對本集團有重大影響的相關的法律及規例，有關廢氣及溫室氣體排放、向水及土地的排污、有害及無害廢棄物的產生等。

## 我們的員工

### 僱傭

本集團著重於發展一個以尊重、多元化以及卓越為核心價值的高效團隊。我們依靠員工提供卓越的價值予客戶及持份者，他們是使我們業務成功的基石。我們透過創建最佳的就業機會以及提供具競爭力的薪酬，致力吸引、培訓及保留我們的員工以培養擁有合適特質的人才。

作為一間國際休閒、娛樂和旅遊及酒店服務業公司，我們的員工來自世界各地。因此，多元化及包容性是本集團的一部分。我們承諾為員工提供公平及和諧的工作環境，使他們能在各自的崗位發揮最大的潛能。我們不容忍歧視，包括基於性別、種族、年齡、宗教及在相關法律保護下的其他特徵。在沒有影響公司運作的情況下，我們會根據員工或申請者的身體及心理需要提供合理的住宿。本集團亦拒絕僱用任何童工及強制勞工。

員工分佈（按性別劃分）	
男性	10,223
女性	5,330
合計	15,553

員工分佈（按年齡劃分）	
30歲或以下	7,989
31–40歲	3,877
41–50歲	2,167
51歲或以上	1,520

## 培訓及發展

本集團致力於與員工共同發展及成長，並長期投放資源於與員工的個人發展及工作相關的培訓當中。

所有新入職的員工均需參與迎新計劃，當中包括安全培訓，及幫助他們在本集團開展職業生涯的有用訊息。員工亦可以使用內聯網網上平台 Starnet 了解本集團的政策。如有需要，我們亦會跟據不同職位的技能需求提供相關在職培訓。

除了與工作相關的培訓外，我們亦在 6 個辦公室提供了 18 場有關壓力管理及職場運動的健康工作坊，以表達我們對員工健康的關注。我們亦提供其他課程，如地震意識、領導能力、管理及個人發展等予所有員工參與。

## 職業安全與健康

本集團一向以員工的工作安全為優先，並透過不同的措施嚴格監控及管理內在安全風險。

我們有全面的環境保護、安全及健康的政策，監督工作環境的安全與衛生。除此以外，我們的安管理系统識別本公司內的負責安全的相關人員，及分析潛在不安全的工作條件、程序及做法。當事故發生時，我們會啟動業務持續措施維持營運上的正常操作。同時，相關部門的主要負責人會將執行特定的程序以應對這種情況。我們還制定了針對緊急情況的保障設施。當事故發生時，我們將進行詳細調查，並採取必要的糾正措施以防止事故再次發生。

為確保工作環境的安全，我們定期進行安全演練，在本報告年內達致零致命事故。我們亦定期於辦公室進行防火及緊急事故逃生演習，讓員工在相關情況發生時能更熟悉逃生路線。在逃生演習時，我們的安全主任會為練習提供簡介以及指出逃生時「應該」及「不應該」做的事以提高員工的安全意識。還有，我們亦對儀器，包括滅火筒、消防通道、消防喉轆、應急照明系統以及急救包，進行定期檢查以確保它們能正常運作。員工亦可以隨時在內部網上平台 Starnet 瀏覽「緊急應對計劃」。

本年度，為防止員工感染流感，我們為辦公室員工提供了季節性流感疫苗接種計劃。

在報告期內，我們遵守了所有對本集團有重大影響的相關法律及法規，從而為員工提供一個安全的工作環境，遠離職業危害。

## 員工福利

本集團致力於提升員工福利，並提倡工作與生活平衡的文化。每年，我們都投放資源於員工福利及員工活動。我們為員工提供人壽及醫療保險計劃。我們有專業的第三方公司提供的員工援助計劃（EAP），為員工提供諮詢服務，幫助他們應對個人挑戰。我們深信員工值得與親友一起享受假期，因此我們為員工提供郵輪旅遊優惠等優厚福利。

本集團對能夠表揚及獎勵一班優秀的員工引以為榮。我們設有每月傑出表現獎及年度傑出表現獎，以獎勵員工傑出的表現。同時，我們亦設有長期服務獎，以表揚為雲頂香港服務超過五年或以上的員工。

## 我們的服務

### 我們的客戶

本集團一直專注於為我們尊貴的顧客提供世界級的服務及經驗。

我們致力於保護客戶的安全。我們的安全管理系統規管我們如何為客戶提供安全的環境，並確保在事故發生時，客戶能充分了解情況。

我們透過長期創新和無微不至的服務建立與客戶的關係。我們為員工提供定期培訓以持續提升服務質素。我們亦採用「神秘顧客」計劃，透過他們提交各區業務的詳細報告和數據，定期檢視服務質素。所有航線均設有為客戶處理投訴及糾紛的程序，假如顧客的行李遺失或損毀，旅程因營運因素、醫療相關問題或其他合理因素而變動，我們將為有關的客人提供重新預訂、退款或索償的協助。

我們設有網上平台以定期收集和評估客戶對航線的整體服務之意見。我們有一套系統性的處理程序去整理客戶的意見，所有正面及負面的意見皆會轉交到相關部門處理，以進行進一步的行動或考慮。

我們重視客戶個人資料私隱權並認真對待這些問題，遵守所有相關的法律及規例，包括香港個人資料（私隱）條例。根據本公司的私隱政策，我們只會在需要時收集客戶資料，並且不會在未獲得客戶同意的情況下向第三者披露已收集的個人資料作市場推廣用途。於2017年，我們並無接獲經監管機構證實有關違反客戶私隱或遺失客戶資料的投訴。

在報告期內，本集團嚴格遵守有重大影響的相關法律及法規，包括有關所提供的產品和服務的健康和安全、廣告、標籤及私隱事宜。

## 供應商管理

我們的業務遍佈世界各地，因此供應商多樣化對我們至關重要。我們致力加強對價值鏈的影響力，並與供應商建立長遠的互惠互利關係。

我們持續監察獲批供應商的表現。如供應商有任何不當行為，我們將會根據問題的嚴重程度，發出警告信，甚至與他們終止合約。

為了推動供應鏈的可持續性，我們會優先考慮提供環保產品的供應商。我們在支持可持續海產方面付出了相當的努力。在本報告年度，所有在水晶郵輪上提供的海產皆來自可持續來源。我們為酒店業購買了可生物降解的餐具，船身的塗層部分使用了具有環保標籤的油漆，並在水晶郵輪內使用了無磷洗衣化學品，以最大限度地減低業務對環境的影響。此外，所有航線和世界各地的辦事處都採購了有森林認證體系認可計劃認證的環保紙製品，以確保紙製品的來源為合法的、可追溯的及可持續的。

按地區劃分的供應商數目	
香港	790
美國	581
德國	1,183
中國	534
新加坡	391
馬來西亞	470
其他	1,214
合計	5,163

## 我們的社會

### 關懷社區

關懷持份者的福祉是我們維持長期和可持續增長的核心理念之一。我們在亞洲和世界各地有悠長的歷史，一直致力於回饋各地社會。我們與當地組織合作並提供資源，以加強青年教育，促進社區健康與福利，和推動環保信息的傳播。

本公司獲得「商界展關懷—10年大獎」及「香港企業公民獎」。



### 青年發展

教育和支持青年發展一直是社會長遠成功的關鍵。有鑒於此，我們捐款予東華三院全方位發展基金，以支援其中小學教育服務，為年輕一代創造多個學術及課外活動機會。星夢郵輪與東華三院共同組織第二次慈善之旅，為東華三院全方位發展基金募集資金。逾 100 名贊助人參加這次特別的雲頂夢號郵輪之旅，並在 3 天 2 夜的旅程中慷慨捐款。

除了中小學教育外，本公司還通過捐款支持亞洲女子大學籌辦的慈善活動、香港撒瑪利亞防止自殺會舉辦的棋盤遊戲比賽和新加坡兒童會舉辦的義走活動，進一步推動青年發展。





星夢郵輪與東華三院共同組織慈善之旅，為東華三院全方位發展基金募集資金。

## 健康與福利

此外，我們還捐贈郵輪船票予馬來西亞 Mount Miriam 醫院和香港博愛醫院作為獎品。

我們與非政府組織合作，共同籌辦各種活動，持續支持社區健康與福利的發展。

十月，雲頂香港有限公司於新加坡支持國際乳癌關注月，為我們的客戶和員工舉辦乳癌認知講座。



我們支持 2017 年 10 月的國際乳癌關注月，以提高公眾對乳癌的認識。

## 環境

除了在日常業務中納入環境考慮，我們亦熱心於促進應對氣候變化和其他環境問題所需的集體努力。今年，我們通過捐款來支持檳城國際綠色嘉年華 2017，以提高公眾對氣候變化的認識。

## 報告簡介

### 報告準則

本報告根據香港聯合交易所有限公司（香港交易所）證券上市規則附錄二十七所載的《環境、社會及管治報告指引》編制，並根據指引中的「不遵守就解釋」條文及「建議披露」作匯報。

### 報告範圍

報告範圍主要集中在我們的核心業務麗星郵輪、星夢郵輪及水晶郵輪。報告範圍還包括了位於德國的兩家船廠 Lloyd Werft 和 MV Werften。

除非另有說明，本報告涵蓋了自 2017 年 1 月 1 日至 2017 年 12 月 31 日的環境、社會及管治表現。

### 報告的刊登

為方便投資者和其他持份者，本報告(繁體中文和英文版本)可在雲頂香港和香港交易所的網站上查閱。

### 董事會批准

本報告在 2018 年 3 月 29 日已獲本公司董事會批准。

## 附錄一香港交易所《環境、社會及管治報告指引》索引

指標	對應章節 / 備註	
<b>A. 環境</b>		
<b>層面 A1: 排放物</b>	一般披露 有關廢氣及溫室氣體排放、向水及土地的排污、有害及無害廢棄物的產生等的： (a)政策;及 (b)遵守對發行人有重大影響的相關法律及規例的資料。	我們的環境
	關鍵績效指標 A1.1 排放物種類及相關排放數據。	我們的環境
	關鍵績效指標 A1.2 溫室氣體總排放量（以公噸計算）及（如適用）密度（如以每產量單位、每項設施計算）。	我們的環境
	關鍵績效指標 A1.3 所產生有害廢棄物總量（以公噸計算）及（如適用）密度（如以每產量單位、每項設施計算）。	我們的環境
	關鍵績效指標 A1.4 所產生無害廢棄物總量（以公噸計算）及（如適用）密度（如以每產量單位、每項設施計算）。	我們的環境
	關鍵績效指標 A1.5 描述減低排放量的措施及所得成果。	我們的環境
	關鍵績效指標 A1.6 描述處理有害及無害廢棄物的方法、減低產生量的措施及所得成果。	我們的環境
<b>層面 A2: 資源使用</b>	一般披露 有效使用資源（包括能源、水及其他原材料）的政策。	我們的環境
	關鍵績效指標 A2.1 按類型劃分的直接及 / 或間接能源（如電、氣或油）總耗量（以千個千瓦時計算）及密度（如以每產量單位、每項設施計算）。	我們的環境
	關鍵績效指標 A2.2 總耗水量及密度（如以每產量單位、每項設施計算）。	我們的環境
	關鍵績效指標 A2.3 描述能源使用效益計劃及所得成果。	我們的環境

	<p>關鍵績效指標 A2.4 描述求取適用水源上可有任何問題，以及提升用水效益計劃及所得成果。</p>	我們的環境
	<p>關鍵績效指標 A2.5 製成品所用包裝材料的總量（以公噸計算）及（如適用）每生產單位佔量。</p>	製成品所用包裝材料對本集團沒有重大影響
層面 A3: 環境及天然資源	<p>一般披露 減低發行人對環境及天然資源造成重大影響的政策。</p>	我們的社會
	<p>關鍵績效指標 A3.1 描述業務活動對環境及天然資源的重大影響及已採取管理有關影響的行動。</p>	我們的社會
<b>B. 社會</b>		
<b>僱傭及勞工常規</b>		
層面 B1: 僱傭	<p>一般披露 有關薪酬及解僱、招聘及晉升、工作時數、假期、平等機會、多元化、反歧視以及其他待遇及福利的： (a)政策；及 (b)遵守對發行人有重大影響的相關法律及規例的資料。</p>	我們的員工
層面 B2: 健康與安全	<p>一般披露 有關提供安全工作環境及保障僱員避免職業性危害的： (a)政策；及 (b)遵守對發行人有重大影響的相關法律及規例的資料。</p>	我們的員工
層面 B3: 發展與培訓	<p>一般披露 有關提升僱員履行工作職責的知識及技能的政策。 描述培訓活動。</p>	我們的員工
層面 B4: 勞工準則	<p>一般披露 有關防止童工或強制勞工的： (a)政策；及 (b)遵守對發行人有重大影響的相關法律及規例的資料。</p>	我們的員工
<b>營運慣例</b>		
層面 B5: 供應鏈管理	<p>一般披露 管理供應鏈的環境及社會風險政策。</p>	我們的服務

<b>層面 B6: 產品責任</b>	一般披露 有關所提供的產品和服務的健康與安全、廣告、標籤及私隱事宜以及補救方法的： (a)政策；及 (b)遵守對發行人有重大影響的相關法律及規例的資料。	我們的服務
<b>層面 B7: 反貪污</b>	一般披露 有關防止賄賂、勒索、欺詐及洗黑錢的： (a)政策；及 (b)遵守對發行人有重大影響的相關法律及規例的資料。	我們的可持續發展策略
<b>社區</b>		
<b>層面 B8: 社區投資</b>	一般披露 有關以社區參與來了解營運所在社區需要和確保其業務活動會考慮社區利益的政策。	我們的社會



雲頂香港有限公司

香港特別行政區九龍尖沙咀  
廣東道5號海洋中心1501室

[www.gentinghk.com](http://www.gentinghk.com)