



寶業集團股份有限公司

(於中華人民共和國註冊成立的股份有限公司)

股票代碼：2355



2017

環境、社會及管治報告



宝业中心

# 目錄

03 主席致辭

---

07 關於本報告

---

08 利益相關方參與

---

09 企業管治

---

14 產品責任

---

16 節能減排

---

25 關愛員工

---

31 合作共贏

---

36 回饋社會

---

38 《環境、社會及管治報告》內容索引

---



# 主席致辭

我謹代表寶業集團股份有限公司欣然提呈《寶業集團股份有限公司2017年度環境、社會及管治報告》。董事會負責對環境、社會及管治策略及匯報承擔全部責任。我們結合本集團的實際發展情況，在此詳述我們於2017年度在鞏固業務以及推動環境和社會可持續發展方面的成果。

一如既往，本集團圍繞「企業、市場、社會」的企業文化核心，始終將可持續發展的理念深深植入我們的業務發展模式和發展戰略中。同時，我們保持與利益相關者充分的溝通，十分重視並充分考慮他們的意見及建議，各利益相關方對我們的產品、服務及社會參與的評價亦是我們提升集團在環境、社會及管治方面表現的重要指標。

作為國內最早探索研究建築工業化的民營企業，寶業以推動中國建築業從建造到製造，助推國內建築業轉型升級為己任。寶業始終堅持建築施工、房產開發和建築工業化「三位一體」的全產業鏈商業模式，相比其他單一業務模式的企業，我們對建築全生命週期有著更深刻和更透徹的理解。作為國家住宅產業化基地，寶業具備完整的裝配式建築工程總承包的能力，其中兩大工業化建築體系生產綫生產的四套全生命週期工業化建築產品，壽命可達百年，產品廣泛應用於公建設施、房地產開發、保障房建設和新農村市場等領域。我們一直努力不懈，研究探索，力求以更節能、更綠色、更環保的建築工業化技術來升級傳統的「人拉肩扛」式建築業施工模式，以建築工業化技術為載體，為市場提供更舒適節能的房屋和居住環境。「好房子 寶業造」不僅僅是業主對我們產品的高度認可和讚揚，亦是我們終身追求的目標。

我們始終將環境保護和社會關懷考量融入建築全生命周期之中。從建築設計、建造到維護的各個階段，都以低碳為中心，並增加對綠色能源的利用。於設計期間，我們重點關注建築物在後期運營時對能源的利用率和對資源的回收再利用率，以達到建築物後期維護的低資源消耗；於施工期間，我們制定並實施各類節能環保政策，提高資源利用率及廢物回收率，並減減少對周邊環境的污染，始終踐行綠色施工、文明施工。

我們明白，一個成功的企業，一定是一個具有公民意識的企業；而一個具有公民意識的企業，不但要注重公司本身的經濟績效，還須努力提高企業自身行為對社會和環境所產生的積極影響。多年來，寶業在企業經營取得穩健發展的同時，不忘熱心公益，反哺社會。我們每年為社會提供76,816就業崗位，並連續多年榮登國家稅務總局公布的納稅500強企業。2017年，我們加大公益投入，積極參與各項公益活動。



以下為部分公益活動列舉：

時間	項目活動
2017年1月4日	合肥寶業救助特困群體基金會向合肥市瑤海區慈善協會捐贈20萬元，用以救助特困群眾
2017年1月5日	合肥寶業救助特困群體基金會向合肥市新站區慈善協會捐贈20萬元，用以幫助特困職工群眾
2017年6月19日	四季園房產公司向紹興市慈善總會捐贈10萬元，定向用於中國城市慈善論壇
2017年9月4日	新橋江房產公司向柯橋區慈善總會捐贈600萬元
2017年9月14日	湖北建工集團積極響應「千企幫千村」及「紅安縣城關鎮建中村」精準扶貧行動，向湖北省光彩事業促進會捐款100萬元
2017年6月1日	安徽寶業建工向安徽省新站區北港花園幼兒園捐贈價值2萬元物資
2017年7月8日	安徽寶業建工組織職工參加獻血活動
2017年11月8日	安徽寶業建工積極參加「九九夕陽紅」老年城慰問活動

我們視集團上下全體同仁為我們最寶貴的資產。集團十分注重人才的引進，同時重視現有員工的培訓和發展。我們始終堅持「海納百川」的人才戰略。正是一代又一代「寶業人」的努力和付出，才成就了今天的寶業。

未來，我們將繼續探索各類有效途徑，不斷提升業務的可持續發展能力，以綠色節能的工業化建築為社會節能減排事業貢獻寶業的一份力量。

龐寶根  
董事長  
寶業集團股份有限公司  
二零一八年三月二十三日



# 關於本報告

此《環境、社會及管治報告》（簡稱為「本報告」）旨在提供寶業集團股份有限公司（簡稱為「本公司」或「寶業」）及其附屬公司（統稱為「本集團」或「我們」）於2017年度內在可持續發展工作方面的表現，主要包括各利益相關方所關注的與本集團可持續發展有關的環境及社會議題，以便各利益相關方更好地了解本集團可持續發展的理念、措施及相關表現等。本報告以中文繁體及英文兩種語言進行發佈，如有任何歧義，請以中文繁體版為準。

## 本報告範圍與週期

組織範圍：本報告所呈信息及數據涵蓋本公司及旗下主要附屬公司。

時間範圍：除非另有說明，本報告中的信息及數據的時間範圍為2017年1月1日至2017年12月31日（簡稱「報告期」）。

發佈週期：本報告每年與本集團的年度報告同時發佈。

## 編制依據

本集團按照香港聯合交易所有限公司（簡稱「香港聯交所」）發佈的《香港聯合交易所有限公司證券上市規則》（簡稱「主板上市規則」）附錄二十七《環境、社會及管治報告指引》編制本報告。本集團的環境及社會管理方針、策略、相關重要性及目標將在本報告的各章節作出披露。

## 報告確認與批准

本報告著重突出過程管理，注重披露內容的重要性、實質性、平衡性、可讀性，全面介紹年度履責理念、行為、績效及承諾。本集團保證本報告信息的可靠性、真實性和客觀性，希望通過發佈本報告，加強與利益相關者的溝通交流和顯示公司透明度，努力實現經濟、社會及環境的可持續發展。

## 對本報告的回應

本集團歡迎讀者對本集團的環境、社會及管治報告工作提出反饋意見，讀者可通過以下方式與本集團聯絡：

寶業集團股份有限公司

投資者關係部

電話：86-575-84135837

傳真：86-575-84118792

電郵：irbaoye@baoyegroup.com



# 利益相關方參與

本集團明白要實現企業的可持續發展，必須清晰地了解各利益相關方的評價與期望，以便我們更為客觀審視在規劃、管理、實施及評估企業社會責任和可持續發展工作中需要關注並解決的問題。目前，本集團的利益相關方主要包括政府與監管機構、投資者（股東）、客戶、員工、供應商、傳媒、社區公眾等，我們設立並採用不同的渠道及平台與各方進行溝通。

## 主要利益相關方

## 溝通途徑

政府與監管機構	<ul style="list-style-type: none"><li>○ 參加政府會議</li><li>○ 積極向相關部門匯報</li><li>○ 主動接受監管</li></ul>
投資者（股東）	<ul style="list-style-type: none"><li>○ 股東大會</li><li>○ 上市信息披露</li><li>○ 年度業績發佈會、中期業績發布會等活動</li></ul>
客戶	<ul style="list-style-type: none"><li>○ 客戶投訴機制</li><li>○ 客戶滿意調查</li></ul>
員工	<ul style="list-style-type: none"><li>○ 定期及非定期員工訪談</li><li>○ 員工培訓</li><li>○ 員工活動</li></ul>
供應商	<ul style="list-style-type: none"><li>○ 郵件溝通</li><li>○ 電話訪談</li><li>○ 現場考察</li></ul>
傳媒	<ul style="list-style-type: none"><li>○ 新聞發佈會</li><li>○ 郵件溝通</li><li>○ 電話訪談</li></ul>
社區公眾	<ul style="list-style-type: none"><li>○ 社區活動參與</li><li>○ 公眾捐贈</li></ul>

# 企業管治

本集團致力於維持高效、有序、透明、穩健的企業管治機制。實業自上市以來一直遵守《中華人民共和國公司法》、香港聯交所上市規則、上市規則附錄十四所載《企業管治常規守則》（簡稱「企業管治守則」），並在適當的情況下採納其中所載的建議最佳常規，以及其他相關法律法規，不時檢討經營管理方針，推行高效的企業管治，努力提升企業價值，確保本集團持續穩健的發展。

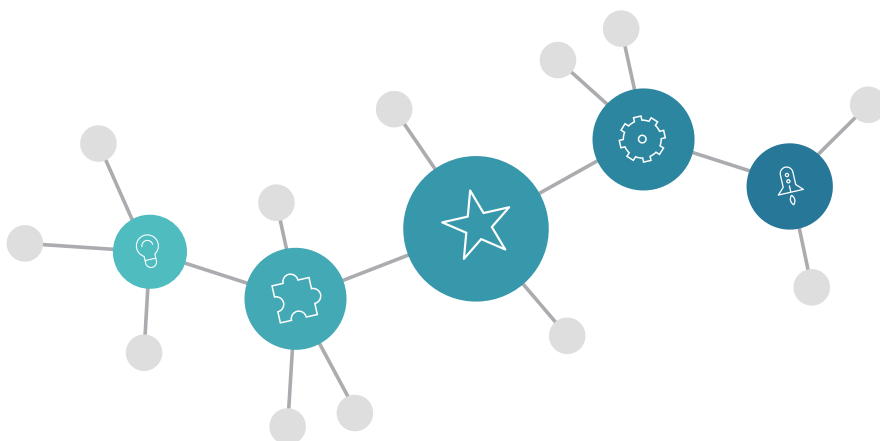
本報告基本呈現了本集團於2017年度的企業管治制度及工作，詳細內容請參閱本公司2017年年報所載「企業管治報告」。

## 企業管治守則

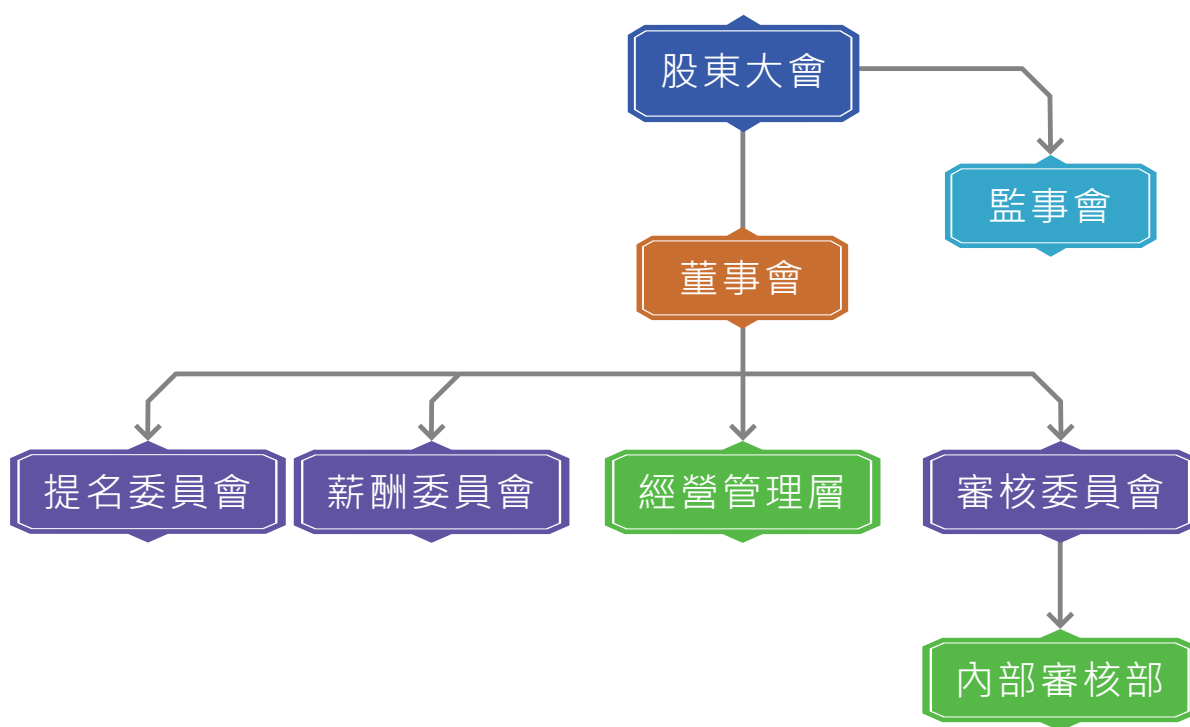
截至本報告日期，本集團已遵守企業管治守則中所載所有守則條文，惟下文所述內容有所偏離：

企業管治守則條文第A2.1條規定主席與行政總裁之職能應分開，不應由同一人士承擔。因本集團董事會主席龐寶根先生兼任行政總裁，故本集團就該條文有所偏離。由於本集團主要由建築施工、房產開發及建築材料三大主營業務組成，而三大主營業務均分別委聘了各自的總經理負責，在很大程度上分擔了行政總裁的職責，因此董事會認為目前的安排已經有合理且足夠的職權分工，且較為精簡的管理架構可以更有效地與各級員工溝通和落實公司政策。因此同意由本集團董事會主席兼任行政總裁一職。

本集團董事會將不時檢討管理架構，以符合本集團的業務發展目標。



企業治理結構



**股東大會：** 本集團股東大會不僅為本集團重大事項作決定，並且為董事會、管理層與股東提供直接溝通的渠道。本公司高度重視股東大會，根據上市規則要求於會議召開二十個營業日前發出會議通知，並且列明議案條款，以投票方式進行表決的程序及股東表決權利。於本報告期內，我們共召開一次股東週年大會，一次內資股類別股東會議及一次H股類別股東會議。

**董事會**：董事會的主要職責為制定本集團整體發展計劃及主要政策，監控財務表現，有效監督管理層及合理評估風險，完善及檢討本集團的企業管治政策及常規，並將集團日常運營授權於執行董事或各業務分部管理層。

董事會負責企業管治職能，負有下列職責：

- 制訂及檢討本集團的企業管治政策及常規，並就變動及更新提出建議；
- 檢討及監察董事的培訓及持續專業發展；
- 檢討及監察本集團在遵守法律及監管規定方面的政策及常規；
- 制訂、檢討及監察適用於董事及僱員的操守守則及合規手冊；
- 檢討本集團遵守企業管治守則的情況及於企業管治報告中作出的披露；及
- 載列於企業管治守則內董事會負責的該等其它企業管治職責及職能（經不時修訂）。

本年度董事會共召開五次全體董事會會議，討論及審批了包括二零一六年度業績，二零一七年年中期業績，聘任羅兵咸永道為獨立審計師及內控工作報告等主要事項。本集團相關的高級管理人員及監事會成員均有列席董事會會議。召開董事會會議前，董事至少在七天前收悉開會通知，全體董事皆可提出商討事項並列入會議議程。所有董事會會議記錄保存歸檔，各位董事可以隨時索取查閱。

**監事會：**本集團監事會是本集團常設的監督性機構，負責對董事會及其成員和總經理、副總經理等高級管理人員行使監督職能。於本報告期內，本集團監事會共召開二次會議，在任監事均出席會議，同時本公司監事會亦列席了二零一七年董事會會議。本公司監事會已採納載列於上市規則附錄十之標準守則，作為本公司監事進行證券交易的守則，經本公司作出特定查詢後，所有監事均已確認其於二零一七年度遵守了上市規則規定之標準守則。

**董事委員會：**董事會下設三個委員會，分別是審核委員會、提名委員會及薪酬委員會，以強化職能及企業管治守則。審核委員會、提名委員會及薪酬委員會按照各自的職權範圍和運作模式履行職責。

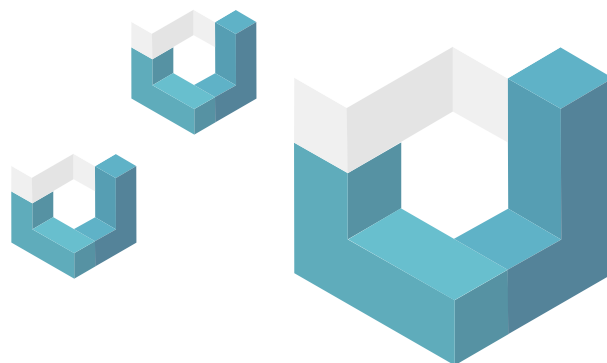
**審核委員會：**本集團審核委員會的主要職責為審閱及監察本集團的財務申報程序、內部監控制度及風險管控制度，對集團內部審核部門制度的內審計劃提出意見並審閱內部審核部門呈交的報告。於本報告期內，本集團審核委員會共召開二次會議。

**薪酬委員會：**本集團薪酬委員會的主要職責為就本集團董事、監事及高級管理層之薪酬政策及結構向董事會提出建議，根據董事會的方針和目標檢查及批准管理層的薪酬建議，根據市場和相關行業情況釐定執行董事、監事及高級管理人員的薪酬。於本報告期內，本集團薪酬委員會共召開一次會議。

**提名委員會：**本集團提名委員會的主要職責為定期檢討董事會的架構、人數及組成，就任何擬作出的變動向董事會提出建議，同時物色合適人選加盟董事會。評估獨立非執行董事之獨立性以及就重新委任以及董事、監事繼任計劃的有關事宜向董事會提出意見。於本報告期內，本集團提名委員會共召開一次會議。

**內部審核：**本集團內部審核部門獨立於財務部及其他管理部門，直接向董事會及審核委員會匯報。其主要職責是監察檢討本公司及其附屬公司的財務、運作、合規監控及風險管理等系統是否有效運行。二零一七年按計劃完成了對資金使用審批制度、財務預算制度、經濟合同簽訂制度及招標預算及決算制度等審核監察工作，並提交了相關中期、年度總結報告給審核委員會審閱。

**風險管理與內部監控：**本集團的風險管理及內部監控制度旨在管理而非消除未能達成業務目標的風險，而且只能就不會有重大的失實陳述或損失作出合理而非絕對的保證。本集團的風險管理及內部監控制度包括有關財務、運營和合規控制，和內部消息發布及處理等方面。本集團明確劃分董事會、審核委員會、管理層和內部審計等機構權責，確保風險管理和內部控制系統的建立、實施、評估和有效評價。



# 產品責任

「品質，是我們給客戶的承諾」

建築施工、房產開發和建築工業化作為寶業的三大主營業務，其工程質量是我們日常管理工作中的重中之重。我們嚴格遵守與工程質量相關的法律法規和行業規範，包括《中華人民共和國建築法》、《建設工程質量管理辦法》及《施工企業治理管理規範》等，同時建立有健全的工程質量管理體系及各項工程質量管理制度，明確各部門和各級管理人員職責，全面提高工程質量水平，實現工程質量管理工作的規範化和標準化。

本集團設立工程部並配備5人以上的專職質量管理人員，同時要求旗下工程公司必須設立獨立的工程質量管理部門，且須配備1人以上的專職人員；而項目部則須按項目的規模和不同的施工階段配備相應數量及專業的專職質量員。

本集團建立有工程質量管理目標考核制度，按年度逐級簽訂工程質量管理目標責任狀，並進行嚴格考核。工程質量管理目標責任狀應對工程質量管理工作進行量化，明確對各級主要責任人的物質獎勵和經濟處罰，使工程質量管理與各級主要責任人的經濟利益掛鉤。集團每季度組織一次對在建工程的質量檢查，重點查看質量管理制度的執行情況及質量管理體系的運行情況；而旗下工程公司則按照規定每月組織至少一次對其管理內的全部在建工程的質量管理工作和實際施工質量的全面檢查，重點包括：1) 質量保證體系的落實情況；2) 國家強制性標準的執行情況；3) 在建工程的實體質量水平；4) 工程技術資料的填寫是否規範，是否與工程進度同步。而對於已竣工項目，我們則組織定期回訪，並對回訪情況進行記錄。

在提高工程質量管理工作制度化、規範化的基礎上，本集團亦積極引導全體員工開展「創品牌·樹形象」的質量創優活動，積極參加國家、省市和集團內部的工程質量創優活動，以此推動工程質量整體水平的提高。

本集團規定，一旦有質量事故發生時，項目經理和項目有關管理人員必須按照規定如實向上級報告。對仍存在安全隱患的情況，必須立即採取有效措施，防止事故進一步擴大；同時嚴格按照事故調查處理程序組織事故調查小組，調查事故原因、經濟損失情況、事故的責任單位和責任人，並提出事故處理方案以及防止同類事故再次發生的整改措施。





# 節能減排

「環境，是我們給社會的承諾」

寶業重視自身營運對環境的影響，積極探索中國建築工業化的技術創新及應用，力求為環保作出最大努力，並推動行業可持續發展。

## 綠色施工

建築施工作為寶業的主營業務之一，本集團對其可能產生的環境污染及影響責無旁貸。本集團嚴格遵守並根據《中華人民共和國環境保護法》、《中華人民共和國水污染防治法》、《中華人民共和國大氣污染防治法》、《中華人民共和國固體廢物污染環境防治法》等國家性法律法規，制定了內部《文明施工及環境保護制度》和《項目工程綠色施工管理制度》，就施工全過程中所產生的環境影響作出明確控制。

### 施工場地環保措施

#### 揚塵污染管理制度

- 配備足夠數量的灑水設施以保證施工道路的粉塵(揚塵)控制在最低限度；
- 定時派人清掃施工便道路面，減少塵土量；
- 對可能揚塵的施工場地定時灑水，並為在場的作業人員配備必要的專用勞保用品；
- 對易於引起粉塵的細料或散料應予遮蓋或適當灑水，運輸時亦應予遮蓋；
- 汽車進入施工場地應減速行駛，避免揚塵；

<p>有害氣體 排放管理制度</p>	<ul style="list-style-type: none"><li>○ 施工現場嚴禁焚燒各類廢棄物；</li><li>○ 施工車輛、機械設備的尾氣排放應符合國家和施工所在地規定的排放標準；</li><li>○ 建築材料應有合格證明。對含有有害物質的材料應進行覆檢，合格後方可使用；</li><li>○ 民用建築工程室內裝修嚴禁採用瀝青、煤焦油類防腐、防潮處理劑；</li><li>○ 施工中所使用的阻燃劑、混凝土外加劑氨的釋放量應符合國家標準；</li><li>○ 施工現場不使用煤作燃料；</li><li>○ 電焊煙氣排放符合《大氣污染物綜合排放標準》（GB16297）規定；</li></ul>
<p>水污染管理制度</p>	<ul style="list-style-type: none"><li>○ 加強對施工機械的維修保養，防止機械使用的油類滲漏進入地下水中或市政下水道；</li><li>○ 施工人員集中居住點的生活污水、生活垃圾（特別是糞便）要集中處理，防止污染水源，廁所需設化糞池；</li><li>○ 沖洗集料或含有沉澱物的操作水，應採取過濾沉澱池處理或其他措施，使沉澱物不超過施工前河流、湖泊的隨水排入的沉澱物量；</li></ul>

噪聲污染  
管理制度

- 現場施工噪聲主要來自施工機械，為了能有效地降低施工噪聲，必須採取相應措施以使施工噪聲符合國家環保局頒發的《建築施工場界環境噪聲排放標準》(GB12523-2011)或最新要求；
- 在施工過程中要科學統籌，合理安排，調整施工時間，盡量避免在夜間十點以後，次日凌晨六點以前進行施工；
- 對主體工程採用密目網進行圍檔，作業層全封閉並採用降噪圍擋，主體施工期間木工房放置在建築物中間，減少噪音污染；
- 對噪音大的施工機具，如砂漿攪拌機、電鋸等封閉使用，搭設封閉施工棚，採取隔音處理，盡量減少噪音；
- 教育施工人員嚴格遵守各項規章制度，文明施工，搬運料具如鋼管、模板時輕拿輕放，嚴禁大聲喧嘩，以減少人為的噪音干擾；

光污染管理制度

- 施工單位應合理安排作業時間，盡量避免夜間施工。必要時的夜間施工，應合理調整燈光照射方向，在保證現場施工作業面有足夠光照的條件下，減少對周圍居民生活的干擾；
- 土地夜間照明燈應設定向遮光罩，使燈光朝向工地內側；
- 在高處進行電焊作業時採取遮擋措施，避免電弧光外泄；

<p>施工固體廢棄物 控制管理制度</p>	<ul style="list-style-type: none"><li>● 注意環境衛生，施工項目用地範圍內的生活垃圾應傾倒至圍牆內的指定存放點，不得在圍牆外堆放或隨意傾倒，最後交環保部門集中處理；</li><li>● 對施工期間的固體廢棄物應分類定點堆放，分類處理；</li><li>● 施工期間產生的廢鋼材、木材、塑料等固體廢料應予回收利用；</li><li>● 嚴禁將有害廢棄物用作土方回填料；</li></ul>
<p>污染事故 管理制度</p>	<ul style="list-style-type: none"><li>● 針對可能發生的水污染、大氣污染等事故，公司應制定完善的《安全生產事故應急預案》，以有效應對突發環境污染與破壞事故，提高應急反應和救援水平；</li><li>● 公司《安全生產事故應急預案》應明確救援隊伍職責，對信息報送、出警、現場處置、污染跟蹤、調查取證、後勤保證等做出詳細的規定；</li><li>● 公司《安全生產事故應急預案》應定期修訂和演練，一般每年至少演練一次，並做好演練記錄，對演練中發現的問題進行分析，補充和完善預案；</li><li>● 公司發生環境污染事故後，應立即啓動預案，並上報環保部門與政府主管部門，按照應急預案開展救援，將污染突發事故對人員、財產和環境造成的損失降至最小程度，最大限度地保障人民群眾的生命財產安全及生態環境安全；</li></ul>

	<ul style="list-style-type: none"> <li>○ 公司發生污染事故後，應按照《中華人民共和國環境保護法》等法規要求，妥善做好事故後的善後工作，並協助環保部門做好事故原因的調查和處理，制定出防範事故再次發生的措施；</li> </ul>
<p>土壤保護 管理制度</p>	<ul style="list-style-type: none"> <li>○ 工程開工前，應請求建設單位組織對施工場所在地區的土壤環境現狀進行調查，制定科學的保護或恢復措施，防止施工過程中造成土壤侵蝕、退化，減少施工活動對土壤環境的破壞和污染；</li> <li>○ 建設項目涉及古樹名木保護的，工程開工前，應由建設單位提供政府主管部門批准的文件，未經批准，不得施工；</li> <li>○ 建設項目施工中涉及古樹名木確需遷移，應按照古樹名木移植的有關規定辦理移植許可和組織施工；</li> <li>○ 對場地內無法移栽、必須原地保留的古樹名木應劃定保護區域，嚴格履行園林部門批准的保護方案，採取有效保護措施；</li> <li>○ 項目部在施工過程中一旦發現文物，應立即停止施工，保護現場並通報文物管理部門；</li> <li>○ 建設項目場址內特殊情況不能避開地上文物，應積極履行經文物行政主管部門審核批准的原址保護方案，確保其不受施工活動損害；</li> </ul>

### 施工場地環保措施(續)

#### 土壤保護 管理制度(續)

- 對於因施工而破壞的植被、造成的裸土，必須及時採取有效措施，以避免土壤侵蝕、流失。如採取覆蓋砂石、種植速生草種等措施。施工結束後，被破壞的原有植被場地必須恢復或進行合理綠化；
- 基坑盡可能採取封閉施工方案。少抽取地下水，無因施工而對地下水土改變。

### 案例：上海寶業中心

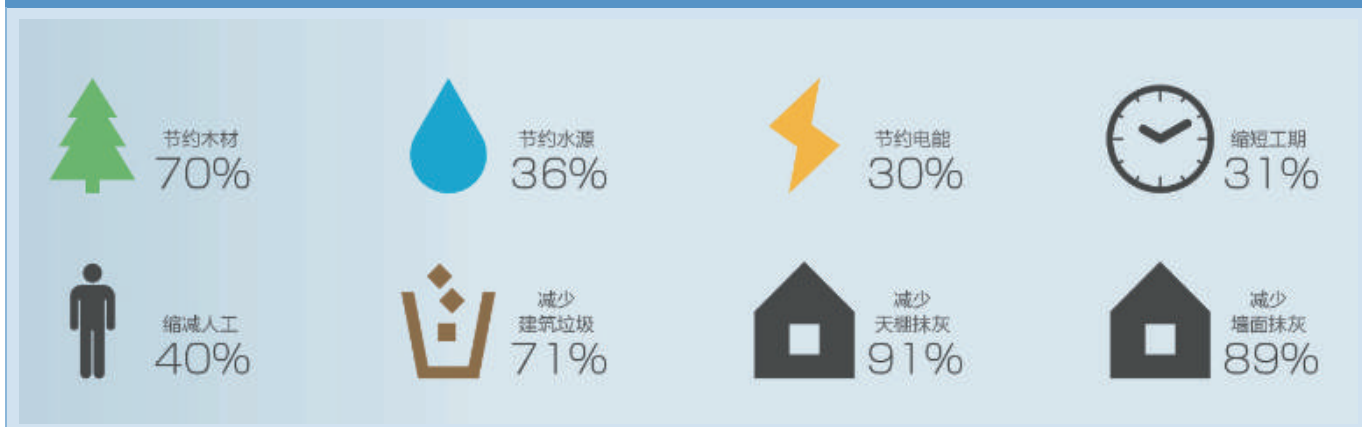


上海寶業中心位於虹橋核心區域，於2017年正式竣工。此辦公樓施工過程獲得由美國綠建築協會（LEED）的認證，在項目中設計了水土流失和沉澱控制計劃、廢棄物管理計劃中水循環系統、太陽能熱水系統、室內空氣品質管理和建築材料循環利用管理等。本集團在本項目中盡力減低施工過程中對環境造成的影響，例如施工管理將致力於回收或折價處理在施工現場產生的不含有害成份的廢棄物總量的75%以上。

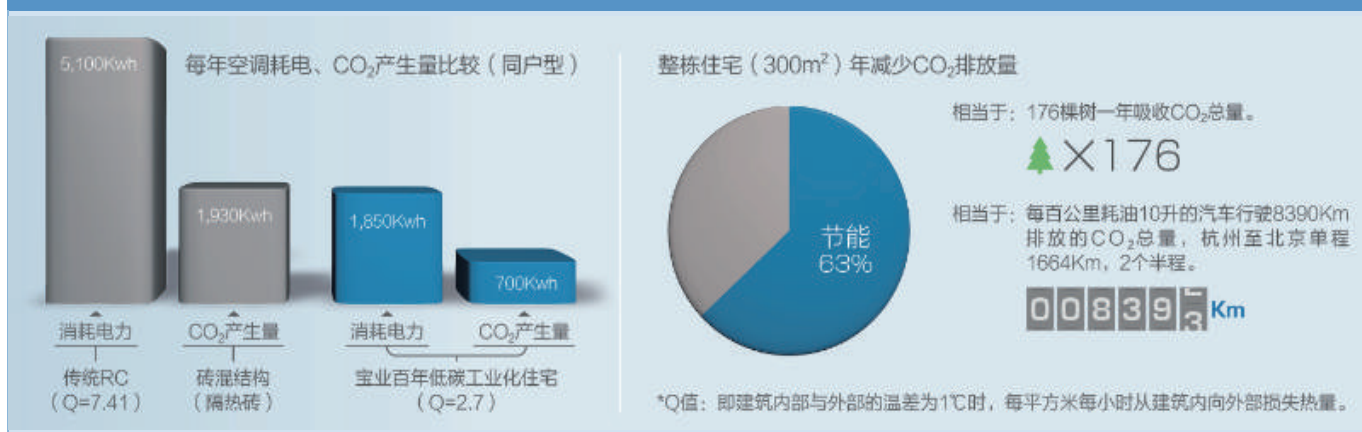
寶業·全生命週期建築製造商

本集團是國內最早從事建築工業化研發的企業之一，擁有二十多年的建築工業化研發、生產、安裝經驗。集團現有兩大工業化建築體系。截至本報告日期，本集團已在浙江、上海、安徽、湖北、江西、江蘇等省布局24個建築工業化基地。

PC體系工業化建築節能資料：



輕鋼體系工業化建築節能資料：



### 綠色辦公

除了減少施工過程中對環境造成的直接影響外，本集團同時也將節能環保和高效利用資源的意識貫穿於辦公室日常運營中，例如：

- 鼓勵科學使用空調，夏季室內空調溫度設置不得低於26攝氏度，冬季室內空調溫度設置不得高於20攝氏度，以此減少溫室氣體排放；
- 部分辦公樓已採用LED燈源；
- 日常辦公採用環保紙、減少耗紙量；
- 鼓勵需要時才列印、支援雙面列印、影印；
- 鼓勵採用節水措施；
- 辦公使用可多次灌注的墨水匣

本集團亦制定了《辦公室用品管理辦法》，以規範辦公用品管理流程，倡導綠色環保、勤儉節約的現代辦公方式。辦公用品由辦公室集中管理，統一採購、統一發放、統一回收處理，以減少浪費。關於辦公室產生的固體廢物把有害和無害廢棄物如廢紙、廢金屬及廢電池等進行分類收集，並交由合資格公司統一處理。

由於本報告為本集團第一次披露資源使用和排放數據，故此未能量化本集團多項節能減排措施的實際成果，包括節能量、節水量、排放物減少量等。基於本年度所統計和計算的資源使用和排放數據，本集團將於明年開始對相關成果進行披露，以更好地展示集團在可持續發展做出的努力。



環境績效

	本集團2017年各資源 使用及排放數據	單位
<b>資源消耗量</b>		
電力消耗總量	7,128,260	千瓦時
電力消耗密度	72	千瓦時/平方米辦公面積
汽油消耗總量	148,774	升
汽油消耗密度	3,036	升/每輛車
柴油消耗總量	11,333	升
柴油消耗密度	2,833	升/每輛車
總耗水量	189,687	噸
總耗水密度	2	噸/平方米辦公面積
<b>汽車空氣污染物排放</b>		
CO 排放量	650	千克
NO <sub>x</sub> 排放量	347	千克
SO <sub>x</sub> 排放量	2	千克
PM <sub>2.5</sub> 排放量	9	千克
PM <sub>10</sub> 排放量	9	千克
<b>溫室氣體排放 ( 範圍1和範圍2 )</b>		
汽車排放 ( 範圍1 )	373	噸
電力使用排放 ( 範圍2 )	5,015	噸
總溫室氣體排放量	5,388	噸
總溫室氣體排放密度	0.1	噸/平方米辦公面積
<b>無害廢物生產量</b>		
紙張棄置量	416	箱
廢棄紙張產生密度	0.004	箱/平方米辦公面積
<b>有害廢物生產量</b>		
熒光燈管	1,298	個
廢熒光燈管產生密度	0.1	個/平方米辦公面積
廢電池	1,340	個
廢電池產生密度	0.01	個/平方米辦公面積
墨盒	394	個
廢墨盒產生密度	0.004	個/平方米辦公面積

# 關愛員工

本集團視員工為企業最寶貴的資產之一。我們始終堅持「人聚則財散，財聚則人散」的人才理念，堅持因事擇人、因才使用。

## 招賢納士

本集團嚴格遵守《中華人民共和國勞動法》和《中華人民共和國勞動合同法》，並執行《寶業集團人力資源管理制度》。根據本管理制度，本集團所有員工招聘均須經公司統一面試、考核，擇優錄用。寶業承諾公平公正的對待不同性別、國籍、種族和文化背景的員工，不對任何人造成歧視。在招聘新員工時，本集團會檢查應徵者的身份證和學歷證明等文件，未滿十六周歲的人員、法律法規規定不得錄用的人員以及經認可醫院體檢後發現不符合錄用條件的人員等均不予錄用。於試用期間，員工可提出解除勞工合同，但至少須提前三天提交書面報告。試用期間發現員工有不符合錄用條件、違反法律法規、違反寶業集團股份有限公司或所在附屬公司的規章制度及勞動紀律情形之一的，公司可單方面解除勞動合同。

根據《寶業集團人力資源管理制度》，本集團為員工提供：

- 富有競爭力的薪酬和人性化的福利；
- 公司實行綜合工時制、不定時工作制等工作時間，每周日為休息日，禁止強迫勞工；
- 設有年休假、事假、病假、婚假、產假等；若節假日加班按規定發放加班工資；
- 按國家及地方有關法律法規，為員工繳納社會養老保險、城鎮職工醫療保險、工傷保險、生育保險及失業保險等。

本集團積極拓展招聘渠道，建立了網路招聘、個人舉薦、人才交流會、校園宣講等多種市場化的人才招聘機制，以吸引德才兼備的人才。本集團先後與中國建科院、清華大學、同濟大學、浙江大學、上海現代建築設計集團等科研院校及研發機構進行合作，共同研發適合中國市場的建築工業化產品。同時，本集團與日本大和房屋、德國西偉德、建設銀行、徽商銀行、三一重工等國內外知名企業進行了深度合作，為人才的培養發展搭建了眾多廣闊的發展平台。

截至2017年12月31日，本集團共5,071名員工，按性別、年齡、僱員類別等的分佈情況分別如下所示。

本集團員工按性別劃分的比例如下：

性別	男	女
員工總數	3,491	1,580
佔員工總數的比例	69%	31%

本集團員工按年齡劃分的比例如下：

年齡	30歲及以下	31歲至40歲	41歲至50歲	51歲以上
員工總數	1,531	1,346	1,182	1,012
佔員工總數的比例	30%	27%	23%	20%

本集團員工按僱員類別劃分的比例如下：

類別	高層管理人員	中層管理人員	基層員工
員工總數	185	707	4,179
佔員工總數的比例	4%	14%	82%

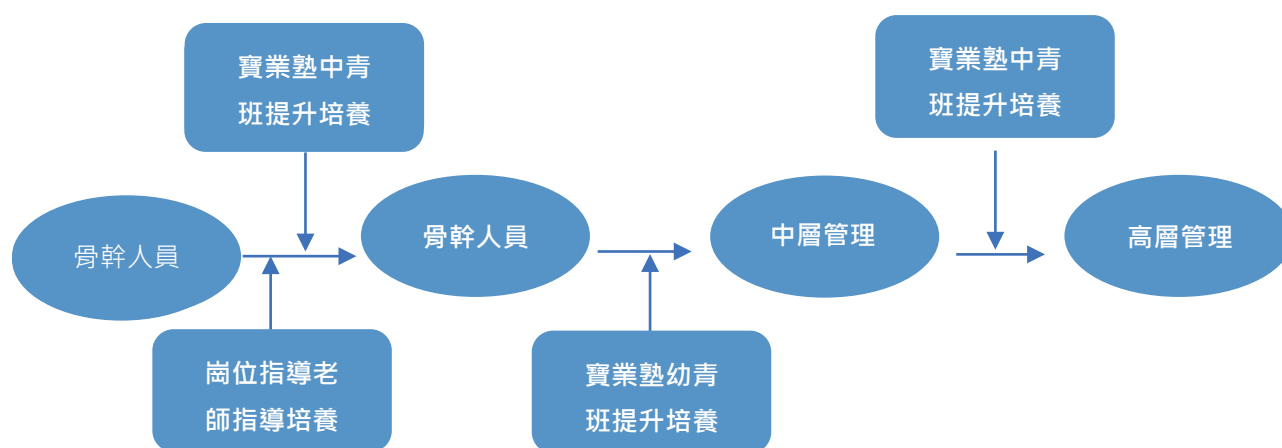
類別	碩士及以上	本科	大專	大專以下
員工總數	85	1,202	1,139	2,645
佔員工總數的比例	2%	24%	22%	52%

類別	高級及以上職稱	中級職稱	初級職稱	其他
員工總數	282	842	746	3,201
佔員工總數的比例	6%	17%	14%	63%

### 培訓發展

本集團通過構建完善的人才培養體系及快速暢通的員工晉升通道，幫助每位員工設計和規劃其職業發展。

為此，本集團成立了企業大學——「寶業塾」。「寶業塾」作為企業內部的一個專職培訓中高層幹部的機構，緊緊圍繞、總結並分析企業40多年發展歷程中的經驗與教訓，以及探討研究當前形勢下的經營管理新課題，分層次、分專業開展各類學習班，用文化洗滌人的心靈，用經驗教育人的工作，用教訓警示人的貪婪，培訓更多經營管理幹部，從人力資源的層面，確保企業的健康持續發展。



與此同時，本集團亦定期開展針對不同崗位人員的各類專項培訓，包括與建築業相關的法律、法規培訓、財務人員「營改增培訓」、財務內部審計方法及實踐操作培訓、針對房產銷售的培訓、新員工入職崗位技能培訓等。

## 健康安全

建築施工作為本集團最大的業務板塊，同時也為本集團貢獻了絕大部分的收入。針對施工品質及建築安全的績效考核一直是本集團驗收工作的重中之重。2017年在建築施工業務方面，本集團始終重視對品質的管理、技術的創新以及營運方式的轉變。

本集團嚴格遵守《中華人民共和國安全生產法》、《中華人民共和國建築法》、《建設工程安全生產管理條例》、《安全生產許可證條例》等法律法規，制定了一系列的管理制度，包括《安全生產管理制度》、《文明施工及環境保護制度》等，堅決貫徹執行總經理負責制，對在安全生產方面有突出貢獻的團體和個人進行獎勵，對違反安全生產制度和操作違規者進行處罰，觸及刑律的，交由司法機關處理。

建築安全零事故是本集團的安全管理目標。我們深知一旦發生安全事故：

本人和家人...	公司和現場...	社會...
(1) 身心痛苦	(1) 人手缺乏	(1) 失去生命
(2) 收入減少	(2) 影響工作計劃	(2) 損失設備等社會財產
(3) 體力下降	(3) 工作效率降低	
(4) 家人心理負擔	(4) 施工設備損壞	
(5) 額外錢財花銷	(5) 人際關係惡化	
	(6) 信用受到影響	

## 關愛員工

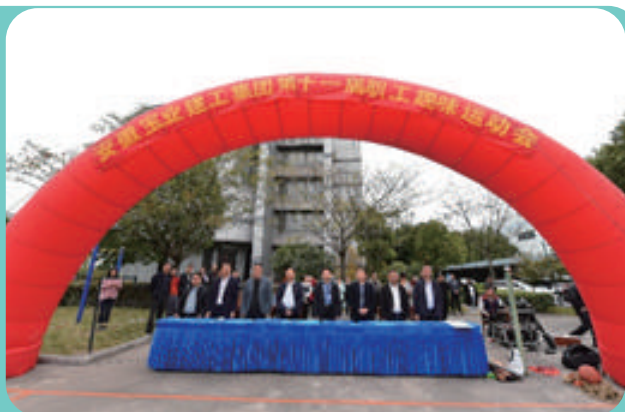
在安全管理上，本集團採用嚴格的施工安全管理指引，執行嚴格的安全管理問責機制，確保一線施工人員和管理人員接受職前培訓。同時，本集團亦有相應管理團隊定期進行安全檢查，確保項目現場的有效品質及安全管理。

施工現場七大傷害	安全防護措施	安全生產防護用具
(1) 物體打擊	(1) 三寶（安全帽、安全帶、安全網）	(1) 安全帽（必要）
(2) 高空墜落	(2) 四口（樓梯口、電梯井口、預留洞口、通通口）	(2) 防物體落下用·防墜落用·防電用
(3) 觸電	(3) 五臨邊（陽臺周邊、樓層周邊、屋面尚邊、跑道及斜道側邊、卸料平台側邊）	(3) 粉塵眼鏡（小型砂輪鋸·打磨作業）
(4) 機械傷害		(4) 粉塵作業的種類有24項作業
(5) 火災傷害		(5) 電弧焊用面罩（焊機作業）
(6) 坍塌		(6) 保護眼睛不受紫外線·紅外線傷害
(7) 紮傷、劃傷		(7) 耳塞（拋丸作業）
		(8) 大噪音作業
		(9) 口罩（焊機·油漆作業）
		(10) 防塵口罩·有機溶劑防毒口罩
		(11) 電弧焊用手套（焊機作業）
		(12) 耐火花皮手套
		(13) 安全帶（高處作業）
		(14) 安全帶掛搭到欄杆等上使用
		(15) 安全鞋（必要）
		(16) 適合不同作業的安全鞋

於本報告期，本集團嚴格遵守並執行與職業安全相關的法律法規和集團安全制度，並不涉及因工死亡事故和重大工傷事故。

## 文化生活

寶業在實現經濟增長的同時，亦注重加強企業的文化建設。為豐富員工的文化生活，本集團各附屬公司定期組織豐富多彩的文化、體育及聯誼活動，使員工在工作之餘可以放鬆精神。



員工趣味運動會



女員工慶祝三八婦女節



新員工培訓拓展訓練



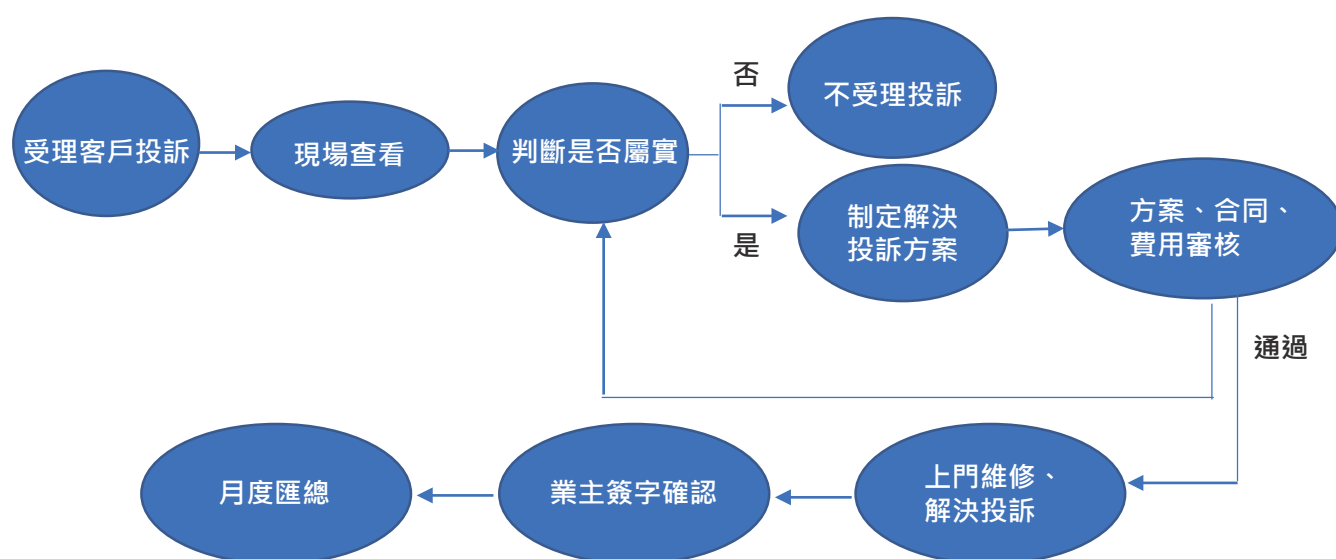
冬季健身活動

# 合作共贏

## 客戶服務

寶業在為萬千客戶帶來優良品質的房產資源的同時，亦十分注重客戶的個人體驗，如客戶滿意程度、客戶隱私保護以及產品投訴渠道等。為此，本集團制定了《浙江寶業房地產集團有限公司售後服務管理程序》和《顧客滿意度管理程序》，建立了完善的售後服務管理程序以及顧客滿意度管理程序；並實行消費者隱私保護制度，規定本集團任何員工均不能泄露購房者的個人信息、財產信息及房產信息等（除法律要求外）。

### 售後服務管理程序



本集團制定了詳細的售後管理流程，並明確各部門職責，確保每位顧客都「投有所應，應有所達」。



責任部門	職責說明	相關記錄
客戶服務部	<p>投訴途徑：1、業主通過物業公司投訴； 2、業主直接投訴。</p> <p>受理時注意禮儀態度，並立即登記入表。</p> <p>(重大投訴指3戶以上群體投訴或超1萬元以上投訴)</p>	投訴登記表並記錄資料庫
客戶服務部 / 項目部	<p>受理投訴2日內會與維修人員上門察看投訴情況(排除天氣因素)，進業主家必須二人以上，並視情況作必要的取證留檔工作(如拍照)。</p> <p>(重大投訴受理投訴後須半天內到現場，理清投訴主要內容，安撫客戶情緒，並向主管領導彙報情況)</p>	投訴簡檔 業主投訴處理單
客戶服務部 / 內審部 / 總師辦	<p>對投訴情況現場進行明確責任，確定維修方案，如遇較複雜的情況，會同總師辦進行分析。內審部測算費用上報。</p> <p>(重大投訴在1~2天內給出解決方案)</p>	投訴簡檔
客戶服務部 / 主管領導 / 總經理	<p>維修方案確定後，在7日內安排維修人員上門服務，確定維修範圍，對不屬於維修範圍內的向客戶做必要的解釋說明。</p> <p>(重大投訴向主管領導、總經理彙報解決方案，對重大投訴不予解決的向客戶進行必要的解釋說明。)</p>	房屋維修單

責任部門	職責說明	相關記錄
客戶服務部 / 項目部	<p>對維修方案、維修合同進行判斷；判斷依據： 維修效果、維修成本、客戶維修意向。</p> <p>(屬於重大投訴的對解決方案進行判斷，對初步解決方案，應在2天內通知客戶)</p>	<p>投訴簡檔 房屋維修單</p>
客戶服務部 / 項目部	<p>7天內安排維修人員上門維修並由業主對投訴解決方案簽字確認。如遇特殊情況，一次維修失敗的考慮二次維修。</p> <p>(重大投訴與客戶進行多次溝通協調，控制在1個月內解決投訴並由業主對投訴解決方案簽字確認)</p>	<p>投訴簡檔 房屋維修單</p>
主管領導 / 總經理	<p>重大投訴解決方案由主管領導、總經理簽字認可。</p>	<p>投訴簡檔</p>
客戶服務部	<p>維修投訴歸檔，暫定1~2個月對維修費用進行匯總支付。</p>	<p>記錄資料庫</p>
客戶服務部	<p>月度維修投訴資訊匯總。</p>	<p>月度投訴資訊匯總表</p>

## 顧客滿意度管理程序

客戶滿意度是企業品質管制體系業績的標準之一，本集團客服部為客戶滿意度調查主責部門，各項目部為配合部門。

首先由客服部制定客戶滿意度調查方案，對調查目的、調查範圍、調查方式、調查內容進行規定。其後由客服部進行調查問卷的設計，並經分管副總審核；對於某些特殊場合，根據其特殊性，可以設定不同的調查目的、發放方式、調查結果判定標準。客服部擬定調查名單後，結合公司活動，如老客戶回訪、茶話會等形式，請客戶當場填寫調查表，回收整理，發現問題後及時進行交流。當有某一單項指標滿意度率低於80%時，則該項考核指標滿意度率記為0，並須及時進行原因分析，傳遞給相關部門進行改進；當低於60%時，則應進一步採取糾正預防措施。

## 供應鏈管理

為規範企業經營管理，降低企業生產成本，本集團旗下部分附屬公司的房產開發項目、投資建設項目、機械設備採購及施工承包的自營施工項目就主要材料採購（包括勞務分包）建立了各自的採購招標管理辦法。以公開招標的方式反對商業賄賂，督促供應商承擔自身的環境和社會責任，通過誠信履約，與供應商開展長期互惠互利的合作。

其中，本集團制定的《項目材料（設備）採購管理制度》明確了選擇供應商的評審準則。評審內容包括供應商的環境、社會和經濟方面的表現，主要對供應商的資質及經營範圍、合同履約、業績、供貨能力、價格、財稅情況、安全情況、企業信譽、環保、質量體系等方面進行調查和評價，並做好詳細記錄。

### 反腐倡廉

本集團鄭重承諾遵守業務經營方面的法律法規如《中華人民共和國刑法》、《中華人民共和國反洗錢法》和《香港聯交所上市規則企業管治守則條文》，並在內部特設立專門的審核委員會，制定了《寶業集團股份有限公司審核委員會員工舉報政策》，鼓勵員工報告不法行為。

#### 提交保密舉報的程序

員工可以提交關於內部會計問題、審計問題的投訴或意見。員工可以匿名方式提交，本集團應當對此保密。員工可以通過郵遞或郵件方式向審核委員會舉報。審核委員會將在法律許可的最大範圍內為提交報告的員工保守秘密。

#### 禁止不法報復或歧視的政策

除了員工舉報程序外，本集團還根據相關法律制訂了保護政策，以保護舉報員工，保證他們不會因合法舉報行為或參與調查而受到不法報復或歧視。如果員工認為自己受到了任何上述不法報復或歧視，可以通過前述舉報程序提起控訴，本集團將嚴肅處理甚至立即解僱對其採取報復或歧視的人士。

於報告期內，本集團及旗下員工未涉及任何關於貪污腐敗的投訴或訴訟案件。

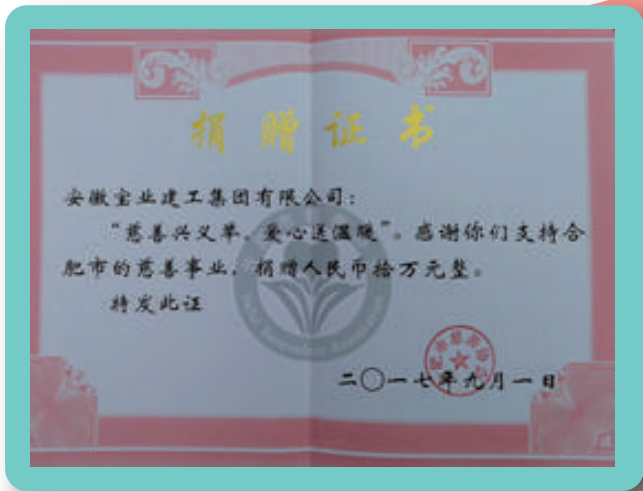
# 回饋社會

寶業長久以來的穩定發展離不開社會各界的鼓勵與支持。本集團自成立以來身體力行地參與社會公益活動，積極回饋社會。於本年度，本集團專注於社區扶貧、助學、捐血等範疇，向不同的慈善團體捐贈金錢和物資以幫助有需要人士。

捐贈接收單位	項目名稱（或捐贈用途）	捐贈金額（物資折價）
合肥市瑤海區 慈善協會	救助特困群眾	20萬元人民幣
合肥市新站區 慈善協會	救助職工群眾	20萬元人民幣
紹興市 慈善總會	定向用於中國城市慈善論壇	10萬元人民幣
柯橋區 慈善總會	慈善捐贈	600萬元人民幣
湖北省光彩事業 促進會	「千企幫千村」精準扶貧行動 「紅安縣城關鎮建中村」	100萬元人民幣



## 回饋社會



## 《環境、社會及管治報告》內容索引

<b>A. 環境</b>		
項目	描述	參考頁碼
<b>層面 A1：排放物</b>		
一般披露	有關廢氣及溫室氣體排放、向水及土地的排污、有害及無害廢棄物的產生等的： (a) 政策；及 (b) 遵守對發行人有重大影響的相關法律及規例的資料	第 16-23 頁
關鍵績效指標	A1.1 排放物種類及相關排放數據	第 24 頁
	A1.2 溫室氣體總排放量及（如適用）密度	第 24 頁
	A1.3 所產生有害廢棄物總量及（如適用）密度	第 24 頁
	A1.4 所產生無害廢棄物總量及（如適用）密度	第 24 頁
	A1.5 描述減低排放量的措施及所得成果	第 16-23 頁
	A1.6 描述處理有害及無害廢棄物的方法、減低產生量的措施及所得成果	第 19-22 頁
<b>層面 A2：資源使用</b>		
一般披露	有效使用資源的政策	第 22-23 頁
關鍵績效指標	A2.1 按類型劃分的直接及／或間接能源總耗量及密度	第 24 頁
	A2.2 總耗水量及密度	第 24 頁
	A2.3 描述能源使用效益計劃及所得成果	第 22-23 頁
	A2.4 描述求取適用水源上可有任何問題，以及提升用水效益計劃及所得成果	第 21-22 頁
	A2.5 製成品所用包裝材料的總量及（如適用）每生產單位佔量	不適用於本集團 主營業務
<b>層面 A3：環境及天然資源</b>		
一般披露	減低發行人對環境及天然資源造成重大影響的政策	第 19-21 頁
關鍵績效指標	A3.1 描述業務活動對環境及天然資源的重大影響及已採取管理有關影響的行動	第 21 頁

## 《環境、社會及管治報告》內容索引

A. 社會			
項目	描述	參考頁碼	
<b>層面 B1：僱傭</b>			
一般披露	有關薪酬及解僱、招聘及晉升、工作時數、假期、平等機會、多元化、反歧視以及其他待遇及福利的： (a) 政策；及 (b) 遵守對發行人有重大影響的相關法律及規例的資料	第 25 頁 第 30 頁	
建議披露	B1.1	按性別、僱傭類型、年齡組別及地區劃分的僱員總數	第 26 頁
	B1.2	按性別、年齡組別及地區劃分的僱員流失比率	/
<b>層面 B2：健康與安全</b>			
一般披露	有關提供安全工作環境及保障僱員避免職業性危害的： (a) 政策；及 (b) 遵守對發行人有重大影響的相關法律及規例的資料	第 28-29 頁	
建議披露	B2.1	因工作關係而死亡的人數及比率	第 29 頁
	B2.2	因工傷損失工作日數	/
	B2.3	描述所採納的職業健康與安全措施，以及相關執行及監察方法	第 28-29 頁
<b>層面 B3：發展及培訓</b>			
一般披露	有關提升僱員履行工作職責的知識及技能的政策，描述培訓活動	第 27 頁	
建議披露	B3.1	按性別及僱員類別（如高級管理層、中級管理層等）劃分的受訓僱員百分比	/
	B3.2	按性別及僱員類別劃分，每名僱員完成受訓的平均時數	/
<b>層面 B4：勞工準則</b>			
一般披露	有關防止童工或強制勞工的： (a) 政策；及 (b) 遵守對發行人有重大影響的相關法律及規例的資料	第 25 頁	
建議披露	B4.1	描述檢討招聘慣例的措施以避免童工及強制勞工	第 25 頁
	B4.2	描述在發現違規情況時消除有關情況所採取的步驟	/



## 《環境、社會及管治報告》內容索引

<b>層面 B5：供應鏈管理</b>			
一般披露		管理供應鏈的環境及社會風險政策	第 34 頁
建議披露	B5.1	按地區劃分的供應商數目	/
	B5.2	描述有關聘用供應商的慣例，向其執行有關慣例的供應商數目、以及有關慣例的執行及監察方法	/
<b>層面 B6：產品責任</b>			
一般披露		有關所提供產品和服務的健康與安全、廣告、標籤及私隱事宜以及補救方法的： (a) 政策；及 (b) 遵守對發行人有重大影響的相關法律及規例的資料	第 31-33 頁
建議披露	B6.1	已售或已運送產品總數中因安全與健康理由而須回收的百分比	/
	B6.2	接獲關於產品及服務的投訴數目以及應對方法	第 31-33 頁
	B6.3	描述與維護及保障知識產權有關的慣例	/
	B6.4	描述質量檢定過程及產品回收程序	第 14 頁
	B6.5	描述消費者資料保障及私隱政策，以及相關執行及監察方法	第 31 頁
<b>層面 B7：反貪污</b>			
一般披露		有關防止賄賂、勒索、欺詐及洗黑錢的： (a) 政策；及 (b) 遵守對發行人有重大影響的相關法律及規例的資料	第 35 頁
建議披露	B7.1	於匯報期內對發行人或其僱員提出於已審結的貪污訴訟案件的數目及訴訟結果	第 35 頁
	B7.2	描述防範措施及舉報程序，以及相關執行及監察方法	第 35 頁
<b>層面 B8：社區投資</b>			
一般披露		有關以社區參與來了解營運所在小區需要和確保其業務活動會考慮社區利益的政策	第 36 頁
建議披露	B8.1	專注貢獻範疇(如教育、環境事宜、勞工需求、健康、文化、體育)	第 36 頁
	B8.2	在專注範疇所動用資源(如金錢或時間)	第 36 頁



