



北京城建设计发展集团股份有限公司

BEIJING URBAN CONSTRUCTION DESIGN & DEVELOPMENT GROUP CO., LIMITED

(於中華人民共和國註冊成立的股份有限公司)
股份代號：1599



2017

年度環境、社會及管治報告



目錄

1 關於本報告	2	6 以人為本 共同成長	20
1.1 概覽	2	6.1 人才戰略 強化隊伍	20
1.2 報告範圍	2	6.1.1 人才招聘	20
1.3 稱謂說明	3	6.1.2 人才管理	21
1.4 編製基準	3	6.2 攜手進步 成就不凡	21
1.5 報告說明	3	6.3 關心健康 保障安全	23
1.6 對本報告的回應	3	6.3.1 關愛員工健康	23
2 北京城建設計簡介	4	6.3.2 保障安全生產	25
3 利益相關方參與	6	7 綠色發展 秉持環保	26
3.1 利益相關方溝通	6	7.1 綠色施工 從我做起	29
3.2 重要性議題篩選	7	7.2 節能減排 環保運營	31
4 可持續發展管理	8	7.2.1 合理利用資源	32
5 優質運營 創造價值	10	7.2.2 加強廢物管理	34
5.1 穩中求進 加速前行	10	7.3 創新環保 愛護地球	35
5.1.1 穩固業務發展	10	8 專注奉獻 回饋社會	36
5.1.2 積極科技創新	14	8.1 城市建設 引領變革	36
5.1.3 持續交流溝通	16	8.2 投身公益 奉獻愛心	38
5.2 合規運營 攜手並進	16	9 《環境、社會及管治報告》內容索引	41
5.2.1 風險管控	18	讀者意見反饋表	47
5.2.2 倡廉反腐	18		
5.2.3 合作共贏	19		

1 關於本報告



1.1 概覽

本報告旨在提供北京城建設計發展集團股份有限公司（以下簡稱「北京城建設計」）於2017年度內的環境表現和社會表現，主要包括利益相關方所關注並與可持續發展有關的環境及社會議題，以便各主要利益相關方更好地了解關於北京城建設計的可持續發展理念、措施及相關表現等。本報告應與本年度年報第89–112頁「企業管治報告」章節一併閱覽，以便全面了解北京城建設計於環境、社會及管治方面的相關表現。

1.2 報告範圍

本報告覆蓋北京城建設計發展集團股份有限公司以及成員企業：北京城建勘測設計研究院有限公司以及北京城建軌道交通建設工程有限公司。

除非另有說明，本報告的時間範圍為2017年1月1日至2017年12月31日（以下簡稱「報告期」）。

1 關於本報告(續)

1.3 稱謂說明

為方便閱讀，在本報告中，北京城建設計發展集團股份有限公司被簡稱為「北京城建設計」，成員企業北京城建勘測設計研究院有限責任公司被簡稱為「勘測院」，成員企業北京城建軌道交通建設工程有限公司被簡稱為「軌道公司」。本報告中將北京城建設計、勘測院以及軌道公司統稱為「集團」或「我們」。

1.4 編製基準

本集團遵循香港聯合交易所有限公司(以下簡稱「香港聯交所」)發佈的《香港聯合交易所有限公司證券上市規則》(以下簡稱「主板上市規則」)附錄二十七《環境、社會及管治報告指引》編製本報告。本報告具體對於《環境、社會及管治報告指引》的依循情況總結於「《環境、社會及管治報告》內容索引」章節。本報告亦參考全球倡議組織《可持續發展報告指南》(GRI 4.0)進行編製。

1.5 報告說明

本報告以中文繁體和英文發佈。報告內容如有任何歧義，以中文繁體版為準。電子版報告可通過本集團官網和香港聯交所網站進行閱讀和下載。

本報告數據均來自公司內部系統或人工整理，本報告計量貨幣為人民幣。

1.6 對本報告的回應

我們歡迎讀者通過填寫位於本報告結尾的讀者意見反饋表，就本報告提出意見和建議。



2 北京城建設計簡介

成立於1958年，因中國第一條地鐵而生，北京城建設計歷經60年的積澱與發展，業務範圍涵蓋城市軌道交通、綜合交通樞紐、地下空間開發、工業與民用建築、市政、橋樑、道路等領域，並為客戶提供工程前期諮詢、規劃、投融資、勘察測繪、設計、項目管理、工程總承包、系統集成、項目評價、經濟分析等專業化高質量的全程服務。

時至今日，集團業務遍佈國內60多個城市，在50多個城市擁有分支機構，並延伸至安哥拉、越南、阿根廷、朝鮮、蒙古、巴基斯坦等海外市場。

在2017年內，集團始終堅持展開對城市軌道交通全產業鏈的佈局，在以客戶和奮鬥作為導向，確實保障集團持續健康快速發展的同時，凝心聚力，發奮圖強，積極推進全集團的業務發展，以此形成由設計引導，資本帶動的在業務方向的拓展、創新和升級的全面加速，從而完成年度主要目標任務。



3 利益相關方參與

3.1 利益相關方溝通

2017年，本集團總部各部室、各成員企業的ESG聯絡員積極通過以下方式與內部及外部的利益相關方溝通了解他們的需求與期望。

利益相關方	需求與期望	溝通和回應方式
政府	遵守法律法規 納稅 支持經濟發展	合法、合規運營 按規納稅
投資者	投資回報 業務與盈利增長 風險管理 信息披露	透明、定期披露信息 投資者大會 投資峰會 路演
客戶	提供高品質的產品和服務 滿足客戶多元需求 為客戶創造價值	保障服務質量 客戶信息保護 客戶滿意度調查
員工	員工權益 培訓與發展 職業安全及健康 平衡工作生活	提供具有競爭力的、良好的薪酬福利 提供豐富職業發展機會 完善員工培訓體系
合作夥伴	公開、公平、公正採購 信守合約	履行合同 公開招標
社會和公眾	社區發展 公益事業	協助社區建設 參與公益慈善事業 定期組織志願者活動

3 利益相關方參與(續)

3.2 重要性議題篩選

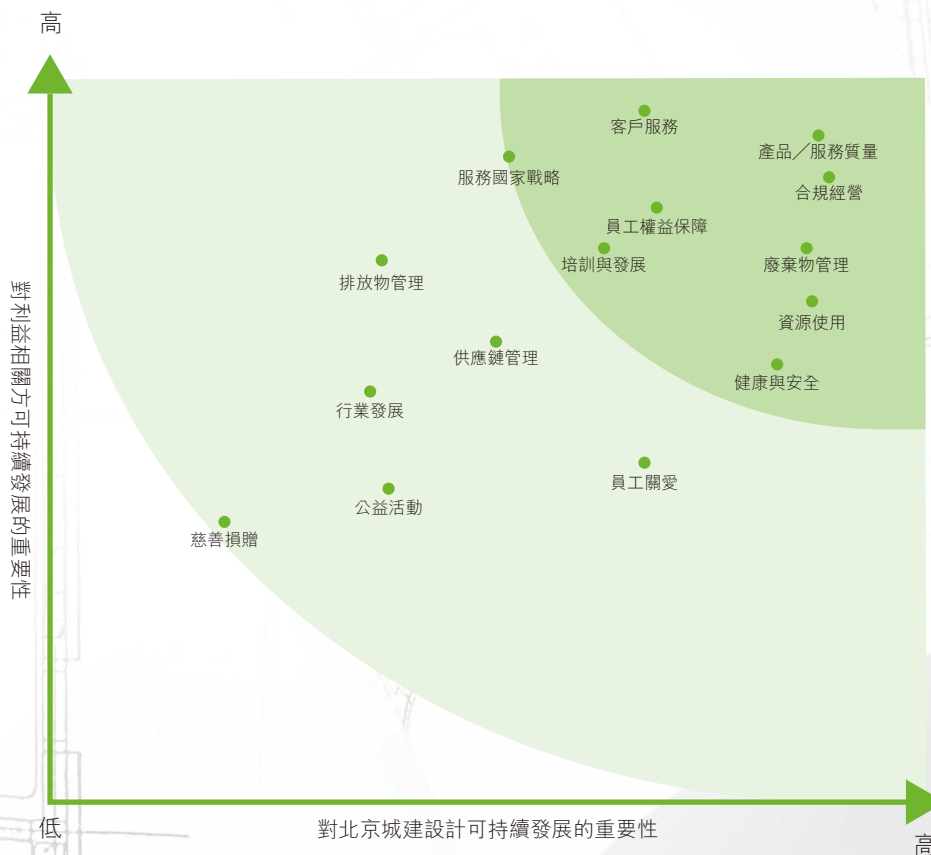
由於本集團的主要業務與利益相關方較2016年並未發生明顯變化，因此本集團將延續以下篩選標準以及實質性判定結果，於本報告中選取重點議題進行披露，詳細內容將在隨後各章節進行闡述。

議題來源

- 集團管理層建議
- 內外部專家分析建議
- 媒體信息分析
- 國內外同行業對標研究
- 香港聯交所《環境、社會及管治報告指引》

篩選標準

- 對可持續發展的貢獻
- 利益相關方普遍關注
- 社會責任指南重點強調
- 符合集團戰略發展需要



圖：實質性判定結果

4 可持續發展管理

為了有效地從質量、環境和職業健康安全三個方向對集團的運營與發展做出更加全面的評價並給出詳盡的管理辦法，實現全方位可持續發展，集團特制訂《北京城建設計發展集團股份有限公司質量、職業健康安全和環境管理體系管理類程序文件》（以下簡稱「OHSE程序文件」或「三體系文件」）與《北京城建設計發展集團股份有限公司質量、職業健康安全和環境管理體系管理手冊》（以下簡稱「OHSE手冊」）共同組成北京城建設計發展集團股份有限公司質量、職業健康安全和環境管理體系（以下簡稱「OHSE體系」或「三體系」）。其中，OHSE程序文件參考集團以往發佈的有關管理文件及制定的相關制度，在OHSE手冊的基本操作設定基礎上，對集團參與管理與運作的20個項目做出了規範，精準化、細緻化了整個OHSE體系的管理架構，大大提高了整個體系的有效性和可操作性。

體系文件及內審控制程序	戰略目標管理程序	文件控制程序	風險管理程序	合同評審管理程序
規範化體系文件管理、公司內審和管理評審	完善管理架構，規範化經營戰略的設定	確保部門所使用文件的有效性和時效性	實現對風險的有效評估並對此做出應對策略	確保合同簽訂符合法律、政策及公司內部要求
市場營銷控制程序	質量檢查改進程序	知識管理程序文件	項目管理程序	施工項目管理策劃程序
規範公司及各單位目標信息有效化，營銷整體化	實現對工程項目質量監督檢查工作的有效控制	實現企業知識在內部的共享、積累、有效傳遞及應用	規範項目管理體系，明確項目管理工作流程和工作要求	規範施工項目管理策劃工作

4 可持續發展管理(續)

施工項目經營管理程序	印章管理程序	信息化管理程序	檔案工作管理程序	法律法規和其他要求控制程序
明確板塊經營管理組織機構、職責分工、工作目標及績效監測	規範印章的使用，加強印章的管理	保障信息交流途徑，規範信息化系統的管理與維護	規範檔案管理工作，確保檔案的完整、準確、系統與安全	建立法律法規和其他要求的獲取、識別和更新渠道
法律法規合規性評價程序	不符合、糾正和預防措施控制程序	公司環境和職業健康安全控制程序	應急準備與響應控制程序	人力資源員工培訓和員工考核管理程序
定期評價對法律法規和要求的遵守情況	針對管理體系中存在的或潛在的不符合採取糾正和預防措施	明確OHSE體系機構的職責和權限，確定工作程序和記錄要求	應對存在或潛在的涉及環境及職業健康安全事故或緊急情況	規範員工培訓和員工考核工作

表：OHSE管理類程序文件管理項目

5 優質運營 創造價值

本集團以「設計城市，構築未來」為使命，嚴格要求自己，力求發展成為以設計為引領的城市建設綜合服務商。我們秉承「客戶至上，奮鬥為本，誠信唯實，追求卓越」的價值觀，堅持以「匠心、責任、創新、奮鬥」為集團精神，樹立了「科學管理、品質超越、持續改進、客戶滿意」的質量方針，努力實現人與城市、環境的和諧、可持續發展。

5.1 穩中求進 加速前行

集團主要業務有設計、勘測及諮詢業務以及為基礎設施建設(尤其是城市軌道交通)提供服務為主的工程承包業務。在2017年，我們成功抓住了國內城市軌道交通發展突飛猛進的機遇，貫徹落實集團對於城市軌道交通全產業鏈佈局，拓展設計、勘測及諮詢業務範圍，積極參與PPP以及EPC業務，從而實現了集團的整體進步。

作為城市軌道交通行業發展的引領者和推動者，作為國家城市軌道交通行業設計規範的主要單位，本集團除了為廣大客戶提供高質量的產品與服務外，還注重對於產品的開發與創新，旨在充分把握中國城市軌道交通基礎設施重大工程建設機遇，充分利用集團在同行業中所擁有的技術優勢，提升集團業務水平，尤其是軌道交通方面的核心競爭力，實現全產業鏈協同積極拓展市場的目標，提升北京城建設計品牌影響力。

5.1.1 穩固業務發展

產品質量

於報告期內，我們在各主要業務板塊中都實現了產品質與量的共同提升。

數量方面，集團在設計、勘測及諮詢領域從2016年對全國20多個城市的覆蓋發展至2017年年末已實現對40餘個城市的覆蓋；與此同時，2017年集團新中標北京、長春、成都、杭州、濟南等28條軌道交通設計項目，所設計項目通車運營總里程在國內城市軌道交通線路設計總包服務中排名第一。

5 優質運營 創造價值(續)

質量方面，根據OHSE體系中施工項目策劃管理程序、施工項目經營管理程序、項目管理程序以及法律法規合規性評價程序的要求，集團對項目從策劃，到經營，管理再到監察實現了完整的管理鏈式建構。並採取三級校審的方式來進行質量審定，確保集團的所有業務及產品都符合《中華人民共和國建築法》、《中華人民共和國計量法》、《建設工程質量檢測管理辦法》等行業相關法規和政策，提供高質量的產品給我們的客戶，逐步提升集團在業界的知名度，鞏固集團在業界的競爭力。於報告期內，集團的工程設計產品合格率達到100%，且有超過6項的優秀設計成果及國內先進水平的科研成果。

合規運營

本集團嚴格遵守《中華人民共和國廣告法》、《中華人民共和國商標法》等相關法律及規例，在日常經營過程中約束自身行為，對設計、諮詢及承包業務涉及到的廣告與標籤事宜做嚴格管控，避免誤導公眾及客戶群體。

另外，本集團注重保護供應商、合作方以及客戶的信息安全，並將相關政策在日常工作中貫徹落實。例如，集團設計院廢棄圖紙均定期交由第三方做粉碎填埋處理，以確保知識產權以及客戶隱私不會對外洩露。

5 優質運營 創造價值(續)

案例：北京地鐵3號綫一期設計團隊獲業主頒發優勝設計單位獎牌及先進個人獎狀

在北京市軌道交通建設管理有限公司第四項目中心發佈的《關於表彰地鐵3號綫一期工程優勝單位及先進個人的決定》中表彰了北京地鐵3號綫一期工程2017年前期進場及工程開工過程中具有凝聚力、執行力的團隊和表現突出的優秀建設者。集團作為3號綫一期設計總體總包單位，自2014年7月起，組建了完善的總體總包設計團隊，按照高標準，嚴要求，合理安排，精心籌劃，嚴格設計，確保建成精品工程，在參與3號綫項目全體人員的共同努力下，集團獲得了「優勝設計單位」稱號，更有4名員工獲得2017年度履約考評先進個人榮譽。



5 優質運營 創造價值(續)

案例：「一帶一路」重點工程阿斯塔納輕軌一期工程初步設計方案通過評審

在2017年年初，歷時半年多編製的阿斯塔納市新交通系統輕軌一期(機場至新火車站路段)工程初步設計方案在阿斯塔納輕軌一期工程初步設計方案專家評審(諮詢)會上順利通過評審。集團代表在會上對該工程總體設計做出了全面匯報。在經過各專業小組與設計單位的討論和交流後，專家認為集團的設計方案對工程的功能定位清晰，文件內容和資料基礎全面，設計原則適當，主要技術符合《地鐵設計規範》的要求，設計深度、內容均滿足項目文件要求，按意見修改完善後可以作為整體施工圖設計的以及，標志著集團編製的阿斯塔納輕軌一期工程初步設計方案順利通過評審。



5 優質運營 創造價值(續)

5.1.2 積極科技創新

為切實推進科技創新，實現集團上下共同發展，我們積極發展企業內部的創新平台，構建並完善自身的人才隊伍。截至目前，集團擁有中國工程院院士1人、全國工程勘察設計大師1人、北京學者1人、享受政府津貼專家7人、中高級專業技術職務人員佔僱員總數比重60%，大學本科以上學歷人員佔僱員總數比重86%，為集團實現品牌創新提供了堅實的保障。依託於人才隊伍所帶來的能力保障，集團根據國家和地方的相關規定，制定了《外部科技創新管理辦法》、《高新技術企業管理細則》等規章制度來保證科技創新產品、技術的合規性和有效性，鼓勵員工積極探索，並通過編製《自主知識產權獎勵管理辦法(試行)》等規定來維護知識產權，保障國家、集團以及個人的合法權益。

於報告期內，集團在科技創新方面獲得多項殊榮。本集團主編的《輕軌交通設計標準》GB/T51263-2017正式發佈，奠定了國內輕軌領域標準。此外，集團還主編了行業標準2項、地方圖集10冊；獲發明專利11項；獲得省部科技進步獎6項、詹天佑獎1項、省部級優秀設計獎29項、優秀諮詢獎5項、施工質量獎11項、質量管理獎8項、省部級工法2項、新技術應用示範工程3項。展現了集團科研創新團隊強大的研發水平以及將科研成果切實轉化成生產力的專業水平。

在加強自身研發創新能力的同時，我們還積極推進集團與其他同行業企業，專業研究單位之間的進行學術交流，不單只局限於企業內部的升級提升，更而是追求行業的整體進步，力求為中國的城市軌道建設、工業與民用建築等方面盡自己的力量。

5 優質運營 創造價值(續)

案例：區域快速軌道交通與城市群協同發展學術論壇暨《市域快速軌道交通設計規範》發佈儀式順利舉行

2017年8月，由中國土木工程學會軌道交通分會和中國城市軌道交通協會設計諮詢專委會聯合主辦、北京交通大學與北京城建設計發展集團城市軌道交通研究中心承辦的區域快速軌道交通與城市群協同發展學術論壇暨《市域快速軌道交通設計規範》在京舉行。共有150餘名專家學者參與此次論壇，並就我國區域快速軌道交通與城市群協同發展進行學術交流。會議邀請了8位專家分別對上海、北京、深圳、重慶4個城市的區域快速軌道交通與城市群協同發展進行了案例分析及技術探討；萬學紅副院長作為《市域快軌交通設計規範》主編對該規範進行了詳細的解讀。與會的專家學者們針對各部分演講內容進行了充分的討論，分享了各自的見解與主張。



5 優質運營 創造價值(續)

案例：2017中國城市軌道交通關鍵技術論壇暨第26屆地鐵學術交流會圓滿結束

2017年4月21日，以「城市軌道交通綠色與安全建造技術與裝備」為主題的2017中國（鄭州）城市軌道交通關鍵技術論壇暨第26屆地鐵學術交流會在鄭州圓滿結束，有超過500餘來自相關行業的代表和專家參與了會議。大家從軌道交通前期綫網規劃、勘察設計、施工工藝、施工安全、施工檢測、運營管理等方面分享了創新成功的經驗，並探討了行業前景以及發展方向，對促進中國城市軌道交通發展具有積極作用。集團代表在本次大會中積極參與各方的討論，認真聽取了與會嘉賓所發表的精彩演講，並將會議期間的所得帶回集團，為集團的創新發展帶來新的靈感。

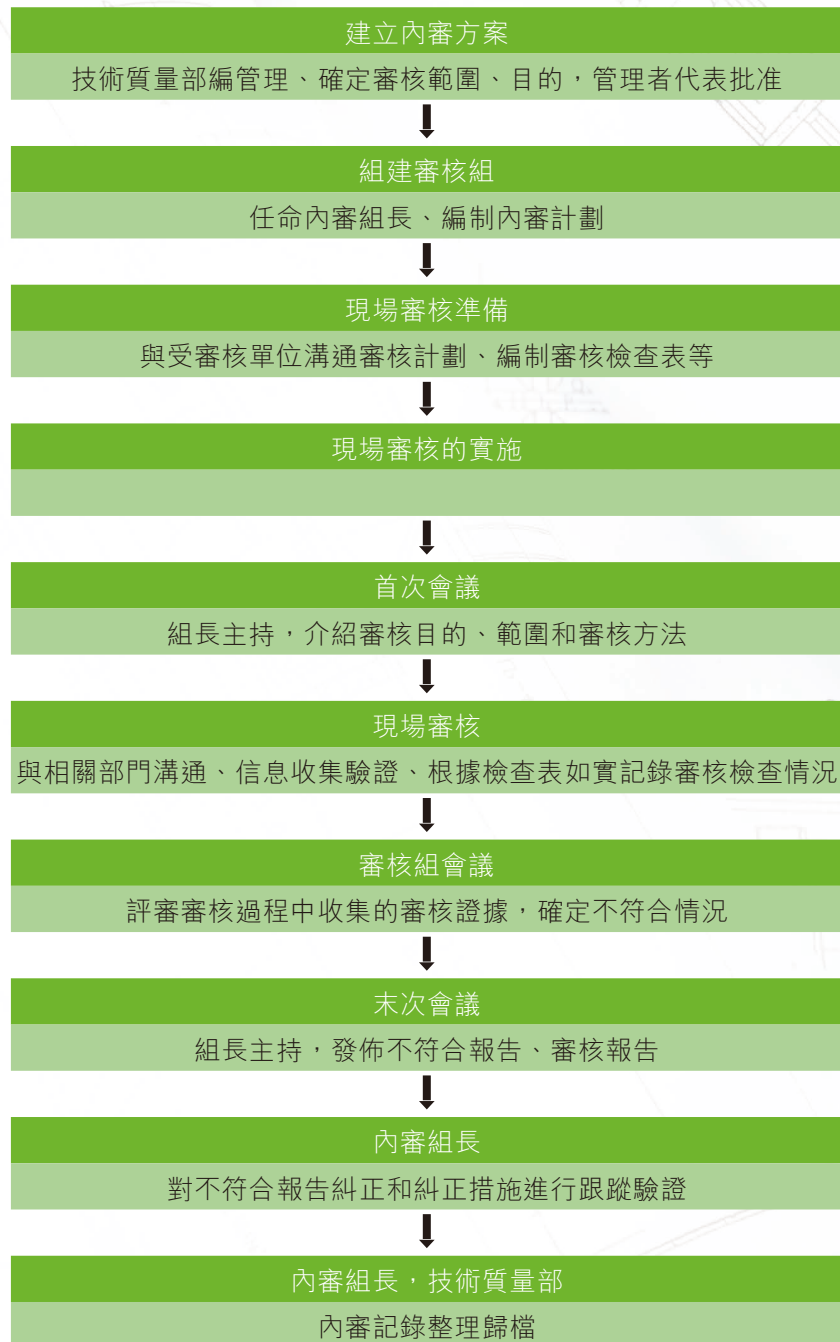
5.1.3 持續交流溝通

根據OHSE體系中的項目管理程序規定，我們在各項目的尾聲都設置了「後評價」程序。基於集團發佈的《顧客滿意度調查及應用規定》、《工程保修管理規定》等文件，我們通過多渠道收集顧客的評價以及意見建議，並經常性組織相關職能部門進行回訪，以求通過面對面的交流來獲取更進一步的客戶意見。根據相關調查，於報告期內，客戶對於我們的工作表示了肯定，好評率達90%以上，並未收到相關的客戶投訴案件。

5.2 合規運營 攜手並進

集團在「體系文件及內審控制程序」里建立了完整的內部審查模式，以審核三體系及內部其他管理體系的有效性，並對如何升級完善管理體系做出了詳細的編製，確保三體系以及其他管理方針政策在集團運營中能被落到實處，紮實運作，並且能夠隨著集團的發展與環境的變化不斷改進。

5 優質運營 創造價值(續)



* 圖：內部審核工作程序流程圖

5 優質運營 創造價值(續)

5.2.1 風險管控

在穩固外部合作的同時，我們持續加強集團內部的內控能力，提升自身對於風險的抵抗性。依照國務院國資委制定的《中央企業全面風險管理指引》、財政部制定的《企業內部控制基本規範》以及集團自身制定的《內部控制基本規範》，集團於風險管理程序文件中對風險管控的步驟進行了詳細的設定。規定採用垂直管理模式，由法務審計部牽頭，對戰略風險、財務風險、運營風險、法律風險和其他風險進行綜合評估，對於識別的風險積極採取應對手段，實現對風險的有效控制。

5.2.2 倡廉反腐

本集團嚴格遵守《中華人民共和國刑法》、《中華人民共和國反洗錢法》以及《中華人民共和國反不正當競爭法》，並制定有《關於貫徹落實黨風廉政建設責任制的實施辦法》，《關於落實黨風廉政建設責任制黨委主體責任和紀委監督責任的意見》等貫徹落實黨風廉政建設和反腐敗工作相關的文件，堅決抵制一切涉及貪污、勒索、欺詐以及洗黑錢的行為。

其中，軌道公司根據集團的相關規定，編寫發佈了《2017年黨風廉政建設和反腐敗工作主要任務分工意見》，《黨風廉政建設責任制實施辦法》等各類針對軌道公司內部管理的文件。而勘測院也在2017年發佈了《2017年北京城建勘測設計研究院有限責任公司黨風廉政建設和反腐敗工作主要任務分工的意見》等文件，並多次組織紀委到各分院開展監察審計工作。於報告期內，本集團並未接獲任何與腐敗貪污有關的訴訟案件。

5 優質運營 創造價值(續)

勘測院紀委在南京分院檢察黨風廉政建設工作



5.2.3 合作共贏

根據OHSE體系中戰略目標管理程序對於供應商資料收集的要求以及項目管理策劃程序對於供應商資質的要求，我們在選擇合作供應商時，積極考察各供應商的環境及社會表現，並於合作期間始終堅持追求最環保的解決方案，力求最小化對自然環境所造成的負面影響，審核參與招投標的供應商的質量管理、環境管理、用工管理是否符合國家和行業管理規定，同時也會對單位人所具備的職稱和職業資格進行驗證及評估。於報告期內，本集團共與60家位於北京的供應商和175家位於外阜的供應商保持長期合作的關係。

在供應鏈管理方面，集團根據《中華人民共和國建築法》、《中華人民共和國合同法》等相關法律法規，並結合自身實際情況，制定了《設計、諮詢項目市場營銷管理辦法》和《北京城建設計發展集團股份有限公司外部合作設計管理辦法》等規章制度以有效管控集團整體發展規劃和營銷戰略部署工作，促使集團及旗下成員企業投標信息更加有效化、營銷整體化，從而提高集團整體市場競爭能力。勘測院作為集團的成員企業之一，亦參照集團關於供應商管理及外部合作管理的相關條例，特別制定了《採購過程控制程序》、《2017年北京城建勘測設計研究院有限責任公司生產設備設施資產管理辦法》等管理辦法，使供應商管理進一步細緻化、特徵化，更好地契合集團的業務發展及運營管理。

6 以人為本 共同成長

北京城建設計一直以來堅持「以人為本」的思想，致力於保護員工權益，關心員工需求，關注員工成長，通過搭建員工發展平台，完善薪酬福利體系等方式，擴大員工發揮自身價值的空間，提升員工歸屬感，力求為員工提供一個健康、安全、開放、平等的工作環境。

6.1 人才戰略 強化隊伍

截至2017年年底，本集團於統計範圍¹內一共有3,886名僱員，分別按性別、地區、年齡組別以及僱傭類型劃分的員工總數如下所示：

	性別		年齡組別		
	男	女	30歲以下	30-50歲	50歲及以上
員工總數	2,824	1,062	1,476	2,154	256

	僱傭類型			地區	
	高級管理層	中級管理層	一般員工	北京	外阜
員工總數	120	358	3,408	2,697	1,189

6.1.1 人才招聘

本集團嚴格遵守《中華人民共和國勞動法》、《中華人民共和國勞動合同法》、《中華人民共和國勞動合同法實施條例》及相關政策，並結合實際情況，制定有《北京城建設計發展集團股份有限公司招聘管理辦法》，其內規範了公開招聘、擇優錄用、先內後外、按需

¹ 統計範圍包括北京城建設計總部（不含分院）、勘測院總部及分院以及軌道公司總部及項目；

6 以人為本 共同成長(續)

用人的招聘原則，為人才提供平等的機會，明確了招聘流程。在合同終止或解僱情況發生時，本集團亦遵守相關法律法規執行對應離職流程以保護相關方利益，確保員工的合法權益、集團信息資料及資產安全均得到保障。該管理辦法同時確保了本集團在招聘過程中平等對待不同年齡、性別、種族、民族、宗教或身體有缺陷的人士，保障平等就業機會。本集團亦按照法定要求規定合理的工作時數，並提供有薪假期。

本集團不僱傭未成年員工，在招聘各個環節嚴格把關，要求參選人提供有效的身份證件以避免未滿十六週歲的未成年人被誤選，凡提供虛假材料者不予錄用。同時，本集團禁止任何形式的強制勞工，並遵循平等自願、協商一致的原則與員工簽訂勞動合同。一經發現可能存在童工或強制勞工的情況，本集團將立即展開相關調查，一旦涉及違法事件，將移交有關司法機構處理，絕不姑息。報告期內，本集團並未接獲任何有關童工及強制勞工的呈報個案。

6.1.2 人才管理

通過發佈《員工考勤與休假管理辦法》，本集團對員工的工作時長、考勤、休假等相關事宜進行標準化管理，確保員工基本權益得到保障。除此之外，根據《中華人民共和國公司法》、《中華人民共和國會計法》、《中華人民共和國勞動合同法》等有關的國家性法律法規，集團還發佈了《薪酬管理和核算管理辦法》，對員工的工資、獎金、福利費、社會保險等相關事項與核查方式進行解釋說明，明確了集團內部的薪酬福利管理體系。針對需要終止勞動合約的情況，集團在《勞動合同及協議管理辦法》以及勞動合同中均作出了詳細的說明與解釋。同時，本集團亦制定有《北京城建設計研究總院崗位及職級管理辦法》，用以規範員工晉升機制以及職級管理，其內針對崗位體系及調整，人才管理及激勵均作出了詳細的說明。

6.2 攜手進步 成就不凡

我們以《培訓管理辦法》為基礎，根據培訓需求、培訓內容和培訓對象的不同組織了兩種不同類型的培訓：公司級培訓和專業級培訓，並設立企業大學以滿足隨著集團發展而不斷提高的員工培訓需求。在三體系中，我們明確規範了培訓的整體流程為：培訓需求調查→培訓計劃制定→培訓組織實施→培訓評價反饋→培訓檔案管理→培訓考核評價→培訓總結提升。

6 以人為本 共同成長(續)

2017年度，集團穩步推進了各層級培訓工作的開展，更進一步加強了培訓管理，實現了包括培訓組織管理、培訓評估管理、培訓測評管理、培訓學時管理的框架確立。基於《培訓管理辦法》與《員工職業培訓體系》里的相關規定，並依據業務發展需要、人才培養方向、崗位勝任要求和員工需求調查結果，集團分層分級擬定了年度培訓計劃，並在2017年度依據該計劃開展了種類豐富的各式培訓，包括新員工培訓、青年幹部管理培訓、中高層管理幹部培訓和專業技術人員培訓等。在該基礎上，集團還專門搭建了移動學習平台，實現了培訓活動整體信息化管理，並通過網絡平台增強與外部優質客戶和行業人才的知識交流，體現了集團企業大學的先進性。

案例：集團「青幹班」第六次培訓順利完成

在2017年9月中旬，集團總部所舉辦的「青年幹部管理培訓班」開展了第6次培訓活動，特別邀請清華大學經濟管理科學與工程系副教授為學員們進行《運營管理》培訓。授課老師結合實際案例，從運營管理概論、質量體系、基於傷害控制的運營管理、精益管理幾個方面對知識點進行了分析講解。隨後，著名財稅與資本運營專家、清華大學資本運營課程教授進行了《資本市場與投融資管理》課程培訓。該課程通過結合金融對日常生活、生產的影響，強調了金融知識、金融意識對於企業管理和發展的重要意義。



6 以人為本 共同成長(續)

案例：勘測院《日常辦公軟件技能提升》培訓

勘測院在2017年2月15日舉辦了2017年第一期《日常辦公軟件技能提升》培訓班。院內特別邀請了office軟件及數據分析實戰顧問的陳則老師對Word、Excel PowerPoint等辦公軟件常見問題及提高辦公效率的常用快捷方式等實際操作問題進行了系統的分析 and 講解。參與培訓活動的80多名員工均表示通過本次活動，對於office辦公軟件的認識有了顯著提升，有助於在未來的工作中更好地解決相關問題。



6.3 關心健康 保障安全

集團認真遵守《中華人民共和國安全生產法》、《安全生產許可證條例》、《安全生產行政復議規定》等與安全生產相關的法律條例、規定以及《作業場所職業健康監督管理暫行規定》、《職業病危害事故調查處理辦法》等涉及員工個人健康的法律條例、政策，並制定了一系列保護員工安全健康的內部管理規定。為了確保安全生產和健康保障的管理體系能落到實處，集團特設安全生產委員會來加強安全生產領導、分析、解決單位在安全生產活動中存在的問題，並要求安全管理部按時對集團的健康安全法律法規合規性進行評價以便及時發現問題。

6.3.1 關愛員工健康

為展現集團對員工的關心與愛護，保障員工在工作中的健康與安全，集團特制定《員工職業健康及勞動保護管理辦法》。該管理辦法除了規定定期組織員工參與職業健康及安全知識的教育與培訓外，對員工健康檔案的建立和歷年體檢事宜均作出了詳細要求。在保障員工身體健康的同時，我們同樣關心員工的心理健康，並成立專門的小組來負責進行不定期的員工心理疏導工作，緩解員工的工作壓力，保障員工的心理健康。除此之外，為了豐富員工的文娛生活，集團亦經常舉辦各類文體活動，例如游泳大賽，籃球大賽及跳繩大賽等。

6 以人為本 共同成長(續)

除此之外，我們充分考慮員工生活需求，竭盡所能地為員工送去關懷，例如為懷有身孕的女性職工發放防輻射服；為職工辦理互助保險，為女性職工增辦特疾保險；經常赴外阜分院調研，並為處在一綫員工帶來慰問品；為哺乳期的女性職工提供便利，在恒泰辦公區專門設立了母嬰室。

案例：慶「三八」國際婦女節，「美麗綻放」主題系列活動圓滿舉辦

2017年3月7日，集團在恒泰中心5層501會議室舉辦了以「女性健康情緒管理和金融理財知識」為主題的講座。除了150多名總部女員工到場外，十多家外阜分院也通過視頻參與了此次活動。除此之外，集團還組織了手工才藝展示活動，吸引廣大女職工積極參與，共有42件手工作品和83幅手機攝影作品參與展示。隨後，集團分別組織了女職工走進國家大劇院觀看經典原創黃梅戲《徽州女人》，或參加《首都幸福家庭頒獎典禮》、《女性魅力提升(城建專場)講座》、《女性心理健康講座》等活動。



6 以人為本 共同成長(續)

6.3.2 保障安全生產

為有效預防生產安全事故的發生，保障作業人員的安全與健康，集團於管理規範中針對生產過程中可能涉及到的員工安全生產教育問題，安全生產資金保障問題，安全生產檢查制度以及安全生產責任制都做出了詳盡的規定，並通過發佈《安全生產教育和培訓制度》、《安全生產資金保障制度》、《安全生產責任制》、《安全生產檢查制度》等系列文件，輔以企業領導月度安全生產值班工作制度來進行監督，確保各項條律的完整落實。

對於已經完成設計的項目，集團根據三體系管理程序中對環境與健康安全控制程序的設定，組織專門小組通過作業條件危險評價法(LEC法)，針對發生事故的可能性大小、暴露於危險環境的頻繁程度、發生事故可能造成的後果此三項因素對項目進行風險分值評估。對於風險分值過高的項目，將採取新的控制措施或變更現有控制措施來降低風險，充分保障員工健康安全。

案例：防汛應急預案演習

集團於2017年5月19日上午在薊門橋1#廠區舉行了防汛應急預案演練。本次演練旨在全面檢閱項目部門「快速反省、部門聯動、專業保障、綜合處置、事故調查和善後處理」的能力。項目部提前20天便開始著手準備演練的實施方案，對內做好協調配合工作。通過此次演練，項目部全員對防汛工作的認識提高了一個檔次，而應急救援隊伍的能力也在此次演練中得到了提升。最後，項目組通過這次演練發現了以往防汛體系中可能存在的問題，並針對此發現完善防汛體系，增強了防汛預案的可操作性。



7 綠色發展 秉持環保

本集團始終堅持以實現企業整體的綠色運營為目標，以程序管理為手段，節能技術發展為支持，力求達到環境影響最小化，環保表現最大化。集團嚴格遵守《中華人民共和國環境保護法》、《中華人民共和國環境影響評價法》、《中華人民共和國水法》等與環境保護相關的法律以及政策，嚴格要求自身經營行為，並編寫及實施《環境管理方案》和《公司重要環境因素清單》等內部制度，用以監督、檢測和管理本集團於營運過程中可能涉及到的環境影響因素。

與此同時，集團還遵照國家有關方針、政策以及法律法規，科學管理能源生產和消費行為，採取技術上可行、經濟上合理以及環境和社會可以承受的措施，優化集團內部的能源結構和配置，減少能源消費全過程各個環節中的損失和浪費，實現更科學、更合理、更高效的能源和資源利用率。

於報告期內，集團的各項環境數據表現如下。

指標	單位	2017年績效
大氣污染物排放總量 ²		
氮氧化物NO _x	千克	9,398.13
硫氧化物SO _x	千克	11.70
一氧化碳CO	千克	10,215.53
顆粒物PM _{2.5}	千克	472.62
顆粒物PM ₁₀	千克	499.53

² 大氣污染物排放來源於集團擁有及控制的車輛以及勘測院工程機械的的尾氣排放。具體排放數據的計算方法參考自中華人民共和國環境保護部發佈的《道路機動車排放清單編制技術指南(試行)》以及美國國家環境保護局發佈的AP-42 *Compilation of Air Pollutant Emission Factors* :

7 綠色發展 秉持環保(續)

指標	單位	2017年績效
資源使用量及密度 ³		
總用電量	萬千瓦時	1,183.15
人均用電量	千瓦時/人	2,382.02
總耗水量	萬噸	64.34
人均耗水量	噸/人	129.54
總天然氣用量	萬立方米	15.72
人均天然氣用量	立方米/人	31.64
柴油用量	公升	35,643
人均柴油用量	公升/人	7.18
汽油用量	公升	266,112.5
人均汽油用量	公升/人	53.58
總液化石油氣用量	萬立方米	6.60
人均液化石油氣用量	立方米/人	13.29
辦公用紙使用量	噸	61.23
人均辦公用紙使用量	千克/人	12.33

³ 2017年，我們成功收集了北京城建設計集團總部及旗下二十家分院、軌道公司總部及其旗下十三個項目以及勘測院總部及其旗下十家分院的資源使用數據；

7 綠色發展 秉持環保(續)

指標	單位	2017年績效
溫室氣體排放量及密度		
範圍一溫室氣體排放(二氧化碳當量) ⁴	噸	116,113.93
範圍二溫室氣體排放(二氧化碳) ⁵	噸	9,314.48
溫室氣體排放總量(二氧化碳當量)	噸	125,448.42
人均溫室氣體排放量(二氧化碳當量)	噸/人	25.26
有害廢棄物產生總量及密度⁶		
廢電池產生總量	千克	220.11
人均廢電池產生量	千克/人	0.04
廢日光燈	個	640
人均廢日光燈產生量	個/人	0.13
廢墨盒產生總量	個	2,292
人均廢墨盒產生量	個/人	0.46
廢化學品產生總量	千克	308.7
人均廢化學品產生量	千克/人	0.06

⁴ 此處的溫室氣體排放來源於集團擁有及控制的車輛以及勘測院使用工程機械的尾氣排放、集團於報告期內所消耗的製冷劑產生的溫室氣體排放以及所使用天然氣與液化石油氣產生的溫室氣體排放。具體排放數據的計算方法參考自交易所發佈的《附錄二：環境關鍵績效指標匯報指引》和中華人民共和國環境保護部發佈的《陸上交通運輸企業溫室氣體排放核算方法與報告指南(試行)》；

⁵ 此處的溫室氣體排放來源於集團外購電力在生產過程中所產生的間接溫室氣體排放。具體的排放數據計算自報告範圍內所統計的總用電量，計算方法參考自中華人民共和國國家發展和改革委員會發佈的《2011年和2012年中國區域電網平均二氧化碳排放因子》；

⁶ 本集團產生的所有有害廢棄物均委託持有合法資質的第三方進行妥善處理；

7 綠色發展 秉持環保(續)

指標	單位	2017年績效
無害廢棄物產生總量及密度		
辦公垃圾	噸	1,371.07
生活垃圾 ⁷	噸	1,931.52
建築垃圾	噸	13,043.3
試驗廢棄渣土	噸	817.68
人均無害廢棄物產生總量	噸/人	3.46

7.1 綠色施工 從我做起

我們嚴格遵守《中華人民共和國大氣污染防治法》、《綠色施工管理規程》、《中華人民共和國水污染防治法》等相關法律法規，並制定有《環境法律、法規及其他要求合規性評價》等內部管理制度，對集團施工項目中可能涉及到的大氣污染、噪聲污染及水污染等環境問題進行管控。該評價表對集團正在進行的施工活動作出法律法規方面的合規性評價，並針對其中不完善的部分進行改進，以提高特定項目的環保表現。

對於施工項目現場的環境管理，三體系管理程序都明確要求了項目組必須根據集團制定的相關規定，如《施工現場環境因素識別和評價控制規定》來識別現場的環境因素。同時，向主控部門上報《環境因素評價表》和《環境管理方案》，確保施工現場不會對環境造成重大影響，再通過落實《綠色施工管理規定》來保證施工過程中實施有效的環境管理和污染控制。當現場有可能發生或是已經發生環境事故，管理小組需根據《施工應急準備與相應程序》進行調查並作出應對。

⁷ 生活垃圾產生量收集範圍因統計難度有所局限，不包含軌道公司的垃圾產生量。

7 綠色發展 秉持環保(續)

對於工程中產生的垃圾，我們根據三體系的要求，聯繫專業機構對垃圾進行回收和處置，力所能及地提高施工現場環境的清潔度，減少對環境的負面影響。

軌道公司根據集團發佈的相關規定制定了適用於自身業務的《北京城建軌道交通建設工程有限公司綠色施工管理方案》。該施工管理方案將施工管理目標、控制指標、管理制度、管控措施以及對於空氣重污染預警相應行為要求作出了詳細說明，並提議成立綠色施工領導小組來指導和貫徹落實綠色施工管理，及時對各單位的相關工作進行檢查指導。

軌道公司綠色施工管理制度的部分展示

綠色施工檢查制度

- 每月組織一次對各在施項目經理部的綠色施工檢查，遇特殊時期、敏感時期增加檢查次數。

綠色施工監測制度

- 當監控和測量結果超過了預定參數和要求時，應重新測量一次，若仍超過預定參數，應組織環境保護分析會，由有關人員進行研究並採取相應防治措施和對策。

環境保護措施

- 水泥和其他易飛揚的細顆粒建築材料應密閉存放，使用過程中應採取有效措施防止揚塵。施工現場土方應集中堆放，採取覆蓋或固化等措施。
- 減少塗料、油漆、溶劑等含揮發性有機物的原材料及產品使用。

空氣重污染預警制度

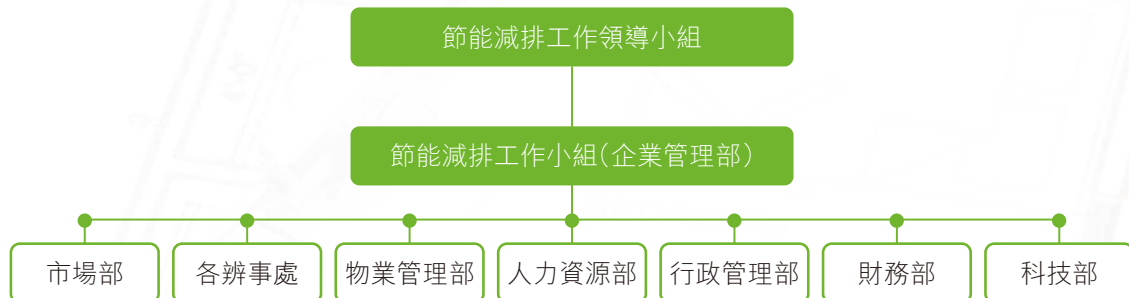
- 項目部需成立空氣預警小組，負責落實現場空氣預警所要求的內容，並負責對現場落實情況進行巡視檢查。

7 綠色發展 秉持環保(續)

勘測院則遵循《現場綠色施工管理程序》、《污水排放控制程序》、《環境因素和危險源辨識與評價控制程序》等由集團總部或勘測院自行制定的環保管理方針，對勘測、設計、施工業務進行環境管理。2017年，勘測院實現了生產及服務過程中的各項排放達標、杜絕生態破壞事故以及地質災害治理工程評估成品符合環保要求等各項環保管理要求。通過實施以上集團政策以及措施，施工過程中所造成的污染排放得到有效控制，我們力爭將業務所造成的污染物排放最小化，並計劃與未來展開相關排放量減少的統計工作。

7.2 節能減排 環保運營

我們積極響應國家及北京市的號召，堅持以科學發展觀為指導，推進全面協調可持續發展為中心，貫徹落實節能與減排並行、節能減排與技術並重、節能減排與企業管理並聯、節約優先、效率為本的基本原則。我們根據《中華人民共和國節約能源法》、國務院《關於加強節能工作的決定》以及其他相關法律法規，制定了節能管理制度並設立節能減排專門工作領導小組，以落實集團辦公區域內的節能減排政策。



節能減排管理體系網絡圖

7 綠色發展 秉持環保(續)

7.2.1 合理利用資源

為了進一步深化集團的節能管理工作，我們通過統一管理、量化指標、動態清算等手段以達到降低資源消耗的目的。同時，集團進一步出台了《能源資源節約管理辦法》，致力打造用水、用電管理有序與能源消耗有量的良好運營環境，並規範節能減排實施管理及對其成果效益的監測管理，方便各部門執行並實現集團所發佈的節能減排方針與目標。

我們在《2017年能源管理工作目標及方案》中明確制定了本年度內關於辦公區域節約用水和節約用電的具體實施措施，並明確能源管理職能部門的相關崗位職責，確保整個計劃的順利實施。通過該計劃的實施，本集團員工的節約能源意識有所提升。未來，我們將繼續跟進該計劃的落實效果，並注意開展相關數據的統計工作。

7 綠色發展 秉持環保(續)

《2017年能源管理工作目標及方案》中規定的節能措施

節約用電管理	空調節電	夏季調溫不得低於26攝氏度；冬季不得高於20攝氏度；多利用自然風，少開；室內無人不開；倡導每天提早半小時關閉
	照明節電	充分利用自然光；杜絕白晝燈、長明燈；做到隨手關燈；推廣太陽能、無極燈等照明技術
	辦公及其他辦公設備節電	減少待機耗能；加快淘汰高耗能設備；購買設備須達到能效標識2級或以上；嚴禁使用非生產性電氣設備(電爐、微波爐等)
	完善分項計量	準確統計用電量；制定用電標準；加強監控、合理調配、定量控制、及時排查、糾正異常耗電現象
節約用水管理	加強設備檢查、維護和整治	辦公室每周定期巡查、檢查、更換老化供水管綫和設備、確保水管網和供水設備完好
	養成良好習慣	縮短流水使用時間，使用後關閉閥門；盡量不用水龍頭直接衝洗墩布
提高節能意識	進行宣傳教育	每年6、9月第一個星期開展能源資源緊缺體驗活動，確定每年6月第二周為「資源節約宣傳周」
	張貼節約標識	在公共區域和設施設備旁張貼標識。引導員工減少使用一次性用品、塑料袋、辦公室文具等用品。倡導綠色出行，鼓勵員工乘坐公共交通或騎自行車出行，減少私車使用

7 綠色發展 秉持環保(續)



辦公區域節能節水標識



太陽能路燈

軌道公司亦根據相關法律法規以及《北京城建軌道交通建設工程有限公司機關辦公區節能減排措施》並結合公司實際情況對內部的節能減排工作進行規定和指導。

7.2.2 加強廢物管理

集團在辦公區域內產生的有害廢棄物主要包括墨盒和廢電池，無害廢棄物則主要包括紙張、塑料、廚餘垃圾等。我們通過聘請具有專業資質的機構定期到集團進行垃圾的收集，確保集團產生的所有垃圾都能被最優化處理，減少對環境造成傷害。

由於業務需要，勘測院根據《中華人民共和國固體廢棄物污染環境防治法》編修了《固體廢棄物控制程序》，對勘測院業務範圍內可能產生的垃圾進行了有害及無害分類，針對兩類垃圾分別劃分為可回收和不可回收，並根據所產生垃圾類型制定了相應的收集方式及處置方式。

於報告期內，我們通過以上政策及措施達成的減廢成果如下所示：

辦公垃圾回收量
(噸)

767.66

生活垃圾回收量
(噸)

751.6

建築垃圾回收量
(噸)

914

試驗廢棄渣土回收量
(噸)

41.36

7 綠色發展 秉持環保(續)

7.3 創新環保 愛護地球

在環境問題日益嚴重的當下，我們不僅僅滿足追求產品質量的提高，同時積極響應國家和國際社會的號召，爭取在產品生產和服務提供上提高我們的環保表現。對於集團內舉足輕重的軌道交通設計建設業務，我們更是寄予極大的期望，希望能夠通過開發新的節能技術，實現軌道交通行業整體的節能減排。為此，我們不斷尋求在技術上實現突破，提高軌道交通設計與建設的環保績效。對內，我們積極探索，鼓勵科研中心開發高效節能的技術；對外，我們主動探討，踴躍參與行業內針對節能技術發展的研討會，與其他同行業機構以及各科研機構尋找清潔軌道交通發展的可能性。

案例：首屆中國城市軌道交通節能技術高峰論壇順利召開

作為城市軌道交通節能領域的領軍企業，集團獲邀作為中國節能協會城市國道交通節能委員會的副理事長單位及軌道交通節能專委會的主任委員單位參與承辦，並參加了2017年12月1日—2日在京舉辦的中國節能協會城市軌道交通節能專業委員會成立大會暨2017(首屆)中國城市軌道交通節能高峰論壇。會議以「節能降耗、綠色城軌」為主題，就「國家節能減排政策解讀」、「運營能耗與節能技術」、「通風空調與節能技術」、「車輛牽引能耗與供電節能技術」以及「照明與控制節能技術」五大議題進行了深入討論。集團代表、多名與會成員以及業內專家就有關綠色城軌技能發展方向等熱點議題展開了熱烈的討論。



8 專注奉獻 回饋社會

北京城建設在實現業務發展目標的同時，不忘積極承擔我們的社會責任，身體力行地為社會整體可持續發展貢獻自己的一份力量。作為一個建設優質軌道交通的企業，我們真摯希望軌道公共交通事業能夠促進中國交通的發展，推進公共交通在全國範圍內的建設，以更好地服務大眾。同時，本集團積極參與公益事業，倡導集團及成員企業開展志願活動。

8.1 城市建設 引領變革

在軌道公共交通飛速發展的時代，無論是作為工程設計方或作為工程承包方，我們都踴躍投身於內地各城市軌道公共交通建設，為中國公共交通的進步和發展作出了貢獻。2017年，我們在2016年的基礎上新增設計／承辦了更多的國內軌道交通項目，並在本年度幫助一些國內城市實現了軌道交通從零的突破。

案例：長春地鐵1號綫正式開通試運營長春正式步入「地鐵時代」

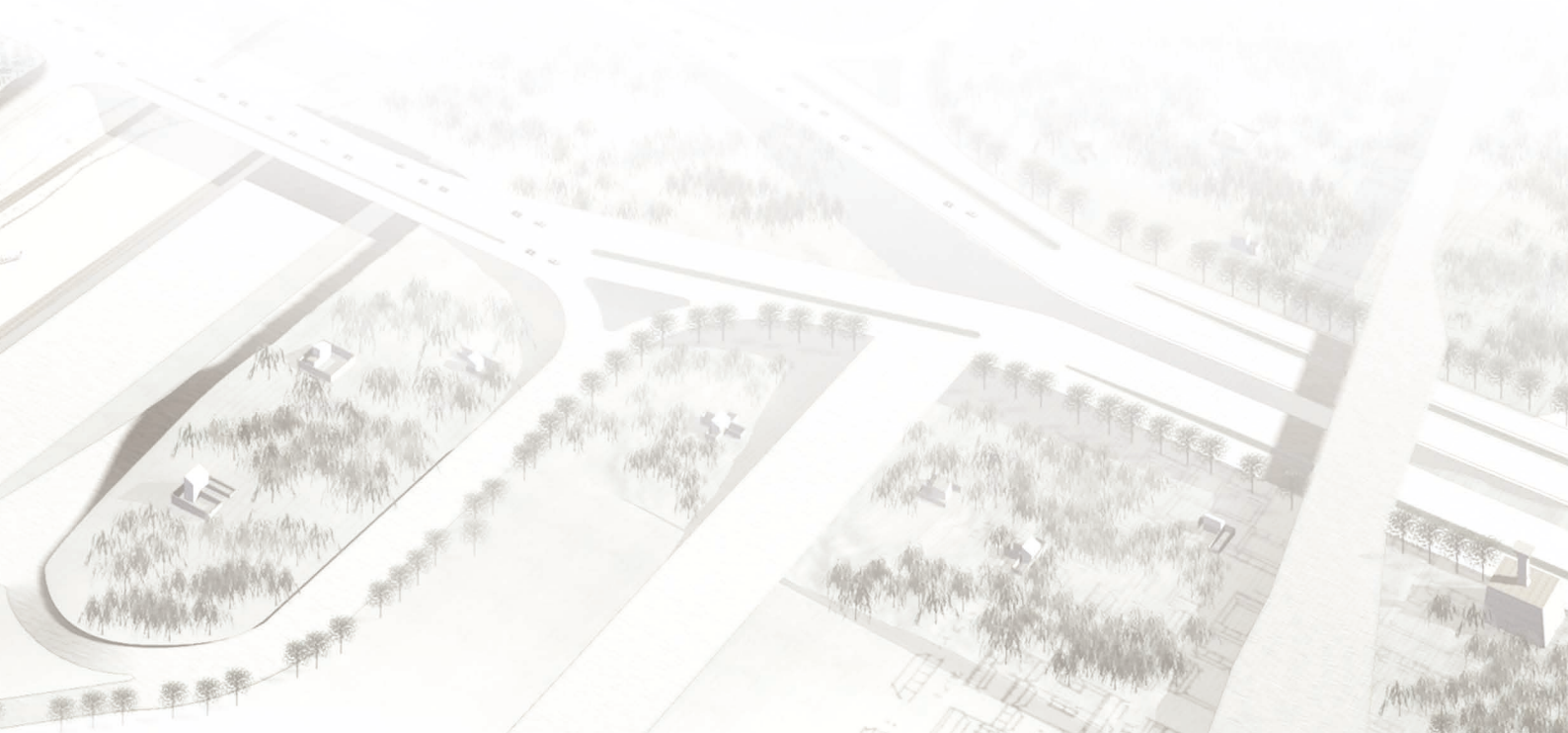
2017年6月30日，長春歷史上單項投資最大、涉及面最廣、社會關注度最高，同時也是吉林省首條地鐵綫路正式開通試運營。集團於2009開始承辦了該項目，並由長春分院設計團隊帶隊，力求完美保證長春地鐵1號綫的順利開通。歷經多年的設計與建設，設計人用十幾萬張圖紙成功「壘」起長春地鐵二號綫，根據長春當地的環境狀況，特別加強了列車的整體耐寒能力，即使在零下35攝氏度的低溫條件下仍然可以安全運行。



8 專注奉獻回饋社會(續)

案例：河北省首條地鐵綫－石家莊市軌道交通1號綫首開工程正式開通試運營

2017年6月26日，經過5年建設的石家莊1號綫實現開通。石家莊市是第29個開通地鐵的城市，作為河北省首個開通地鐵的城市，這條地鐵綫路承載了全體河北人民的期待，代表著河北「地鐵時代」的正式到來，有效緩解了城市交通壓力，提升城市品位，拉動經濟增長。集團石家莊分院院長，同時也是1號綫設計總負責人的王琦參加了開通儀式。



8 專注奉獻回饋社會（續）

案例：安哥拉K.K.項目二期第一階段大市政工程舉行開工儀式

除了幫助國內部分城市實現公共交通事業上的突破外，我們還響應國家，為國家制定的「一帶一路」戰略服務。在2017年4月24日，由北京城建設計負責勘察設計的安哥拉K.K.項目第二期第一階段大市政工程舉行開工儀式。安方建設部長和羅安達省長均表示本工程將能切實改善人民生活水平，同時也是中安雙方加強合作的體現。



8.2 投身公益 奉獻愛心

作為社會大家庭的一份子，北京城建設計希冀通過集團自身的力量，力所能及地幫助有需要人士，改善他們的生活。

2017年，本集團參與了於6月至7月舉辦的「愛心為生命續航」慈善醫療救助項目、「愛心成就未來」慈善助學項目、「愛心情暖夕陽」慈善助老項目以及幫扶生活困難黨員和其他救助項目。其中，勘測院在本次系列捐贈活動中總共捐獻出接近2萬元的捐款，體現了勘測院的奉獻精神。軌道公司黨委組織黨員進行愛心捐款，一共捐出6,400元善款；團委則組織了「溫暖冬衣」捐衣活動，為缺少過冬衣物的人們帶來溫暖過冬的保障。

8 專注奉獻回饋社會（續）

案例：勘測院青年志願者進行社區開展「五大青年活動」志願服務

2017年10月20日上午，勘測院團總支委組織院的青年志願者與安慧東里社區團支部，共計20餘人開展了老舊小區環境衛生清潔志願服務及文明出行志願活動。清潔活動的主要內容為清除安慧東里小區樓道內張貼的小廣告、擦洗樓道欄杆、清除樓道垃圾和重新擺放共享單車。此次活動增強了院裡青年團員的志願服務精神，展現了我院優良的傳統作風。



8 專注奉獻回饋社會 (續)

案例：7.21北京特大暴雨險情

2017年7月21日，北京市排水集團在巡查中發現海淀區一條深埋水管出現異常時，勘測院立即調配骨幹力量迅速到達現場進行搶險任務。在不到一個小時內，實現了人員、機械、設備全部到位並按照搶險方案進行作業。經過連續24小時奮戰，勘測隊成功探明了該路段地面以下的空間分佈和地質條件，為後續搶修工作提供了合理的科學依據，為新水管鋪設贏得了寶貴的時間。



9 《環境、社會及管治報告》內容索引

A. 環境

一般披露以及 關鍵績效指標	描述	相關章節
層面A1：排放物		
一般披露	有關廢氣及溫室氣體排放、向水及土地的排 污、有害及無害廢棄物的產生等的： (a) 政策；及 (b) 遵守對發行人有重大影響的相關法律及規例 的資料。	7 綠色發展 秉持環保
關鍵績效指標	A1.1 排放物種類及相關排放數據。	7 綠色發展 秉持環保
	A1.2 溫室氣體總排放量(以噸計算)及(如適用) 密度(如以每產量單位、每項設施計算)。	7 綠色發展 秉持環保
	A1.3 所產生有害廢棄物總量(以噸計算)及(如 適用)密度(如以每產量單位、每項設施計算)。	7 綠色發展 秉持環保
	A1.4 所產生無害廢棄物總量(以噸計算)及(如 適用)密度(如以每產量單位、每項設施計算)。	7 綠色發展 秉持環保
	A1.5 描述減低排放量的措施及所得成果。	7.1 綠色施工 從我 做起
	A1.6 描述處理有害及無害廢棄物的方法、減低 產生量的措施及所得成果。	7.2.2 加強廢物管理

9 《環境、社會及管治報告》內容索引(續)

一般披露以及 關鍵績效指標	描述	相關章節
層面A2：資源使用		
一般披露	有效使用資源(包括能源、水及其他原材料)的政策。	7.2.1 合理利用資源
關鍵績效指標	A2.1 按類型劃分的直接及／或間接能源(如電、氣或油)總耗量(以千個千瓦時計算)及密度(如以每產量單位、每項設施計算)。	7 綠色發展 秉持環保
	A2.2 總耗水量及密度(如以每產量單位、每項設施計算)。	7 綠色發展 秉持環保
	A2.3 描述能源使用效益計劃及所得成果。	7.2 節能減排 環保 運營
	A2.4 描述求取適用水源上可有任何問題，以及提升用水效益計劃及所得成果。	7.2.1 合理利用資源
	A2.5 製成品所用包裝材料的總量(以噸計算)及(如適用)每生產單位佔量。	不適用
層面A3：環境及天然資源		
一般披露	減低發行人對環境及天然資源造成重大影響的政策。	7.1 綠色施工 從我 做起
關鍵績效指標	A3.1 描述業務活動對環境及天然資源的重大影響及已採取管理有關影響的行動。	7.1 綠色施工 從我 做起

9 《環境、社會及管治報告》內容索引(續)

B. 社會

一般披露以及 關鍵績效指標	描述	相關章節
層面B1：僱傭		
一般披露	有關薪酬及解僱、招聘及晉升、工作時數、假期、平等機會、多元化、反歧視以及其他待遇及福利的： (a) 政策；及 (b) 遵守對發行人有重大影響的相關法律及規例的資料。	6.1 人才戰略 強化 隊伍
關鍵績效指標	B1.1 按性別、僱傭類型、年齡組別及地區劃分的僱員總數。	6.1 人才戰略 強化 隊伍
	B1.2 按性別、年齡組別及地區劃分的僱員流失比率。	6.1 人才戰略 強化 隊伍
層面B2：健康與安全		
一般披露	有關提供安全工作環境及保障僱員避免職業性危害的： (a) 政策；及 (b) 遵守對發行人有重大影響的相關法律及規例的資料。	7.3 關心健康 保障 安全
關鍵績效指標	B2.1 因工作關係而死亡的人數及比率。	統計中
	B2.2 因工傷損失工作日數。	統計中
	B2.3 描述所採納的職業健康與安全措施，以及相關執行及監察方法。	6.3.2 保障安全生產

9 《環境、社會及管治報告》內容索引(續)

一般披露以及 關鍵績效指標	描述	相關章節
層面B3：發展及培訓		
一般披露	有關提升僱員履行工作職責的知識及技能的政策。描述培訓活動。	6.2 攜手進步 成就不凡
關鍵績效指標	B3.1 按性別及僱員類別(如高級管理層、中級管理層等)劃分的受訓僱員百分比。	統計中
	B3.2 按性別及僱員類別劃分，每名僱員完成受訓的平均時數。	統計中
層面B4：勞工準則		
一般披露	有關防止童工或強制勞工的： (a) 政策；及 (b) 遵守對發行人有重大影響的相關法律及規例的資料。	6.1.1 人才招聘
關鍵績效指標	B4.1 描述檢討招聘管理的措施以避免童工及強制勞工。	6.1.1 人才招聘
	B4.2 描述在發現違規情況時消除有關情況所採取的步驟。	6.1.1 人才招聘
層面B5：供應鏈管理		
一般披露	管理供應鏈的環境及社會風險政策。	5.2.3 合作共贏
關鍵績效指標	B5.1 按地區劃分的供應商數目。	5.2.3 合作共贏
	B5.2 描述有關聘用供應商的慣例，向其執行有關慣例的供應商數目、以及有關慣例的執行及監察方法。	5.2.3 合作共贏

9 《環境、社會及管治報告》內容索引(續)

一般披露以及 關鍵績效指標	描述	相關章節
層面B6：產品責任		
一般披露	有關所提供產品和服務的健康與安全、廣告、 標籤及私隱事宜以及補救方法的： (a) 政策；及 (b) 遵守對發行人有重大影響的相關法律及規例 的資料。	5 優質運營 創造價值
關鍵績效指標	B6.1 已售或已運送產品總數中因安全與健康理 由而須回收的百分比。	不適用
	B6.2 接獲關於產品服務的投訴數目以及應對方 法。	5.1.3 持續交流溝通
	B6.3 描述與維護及保障知識產權有關的慣例。	5.1.2 積極科技創新
	B6.4 描述質量檢定過程及產品回收程序。	5.1.1 穩固業務發展
	B6.5 描述消費者資料保障及私隱政策，以及相 關執行及監察方法。	5.1.1 穩固業務發展

9 《環境、社會及管治報告》內容索引(續)

一般披露以及 關鍵績效指標	描述	相關章節
層面B7：反貪污		
一般披露	有關防止賄賂、勒索、欺詐及洗黑錢的： (a) 政策；及 (b) 遵守對發行人有重大影響的相關法律及規例的資料。	5.2.2 倡廉反腐
關鍵績效指標	B7.1 於匯報期內對發行人或其僱員提出並已審結的貪污訴訟案件的數目及訴訟結果。	5.2.2 倡廉反腐
	B7.2 描述防範措施及舉報程序，以及相關執行及監察方法。	5.2.2 倡廉反腐
層面B8：社區投資		
一般披露	有關以社區參與來了解營運所在社區需要和確保其業務活動會考慮社區利益的政策。	8 專注奉獻 回饋社會
關鍵績效指標	B8.1 專注貢獻範疇(如教育、環境事宜、勞工需求、健康、文化、體育)。	8.1 城市建設 引領 變革
	B8.2 在專注範疇所動用資源(如金錢或時間)。	8.2 公益活動 奉獻 愛心

讀者意見反饋表

尊敬的讀者：

您好！非常感謝您在百忙之中閱讀《北京城建設計發展集團股份有限公司2017年環境、社會及管治報告》（以下簡稱「本報告」）。為了向您提供更有價值的信息，同時促進公司改善可持續發展工作績效，提高履行社會責任的能力和水平，我們殷切盼望您對本報告和我們的工作提出意見與建議，並通過以下方式反饋給我們。

我們的聯繫方式：

地址：北京市西城區阜成門北大街五號

電話：8610-8833 6868

傳真：8610-8833 6763

1. 您的工作單位屬於北京城建設計發展集團股份有限公司的哪一類利益相關方：

- 股東 員工 供應商 用戶 政府
- 社區 銀行 學術機構 其他（請說明_____）

2. 您對本報告的綜合評價：

A. 可讀性（表達方式通俗易懂，設計美觀，容易找到所需信息）

- 3分（較好） 2分（一般） 1分（較差）

B. 可信度（報告信息真實可信）

- 3分（較好） 2分（一般） 1分（較差）

C. 信息完整性（正負兩方面績效兼顧，並滿足您對信息的需求）

- 3分（較好） 2分（一般） 1分（較差）

3. 除本報告已披露的內容以外，您還/更希望看到哪方面的信息？



北京城建设计发展集团股份有限公司

BEIJING URBAN CONSTRUCTION DESIGN & DEVELOPMENT GROUP CO., LIMITED