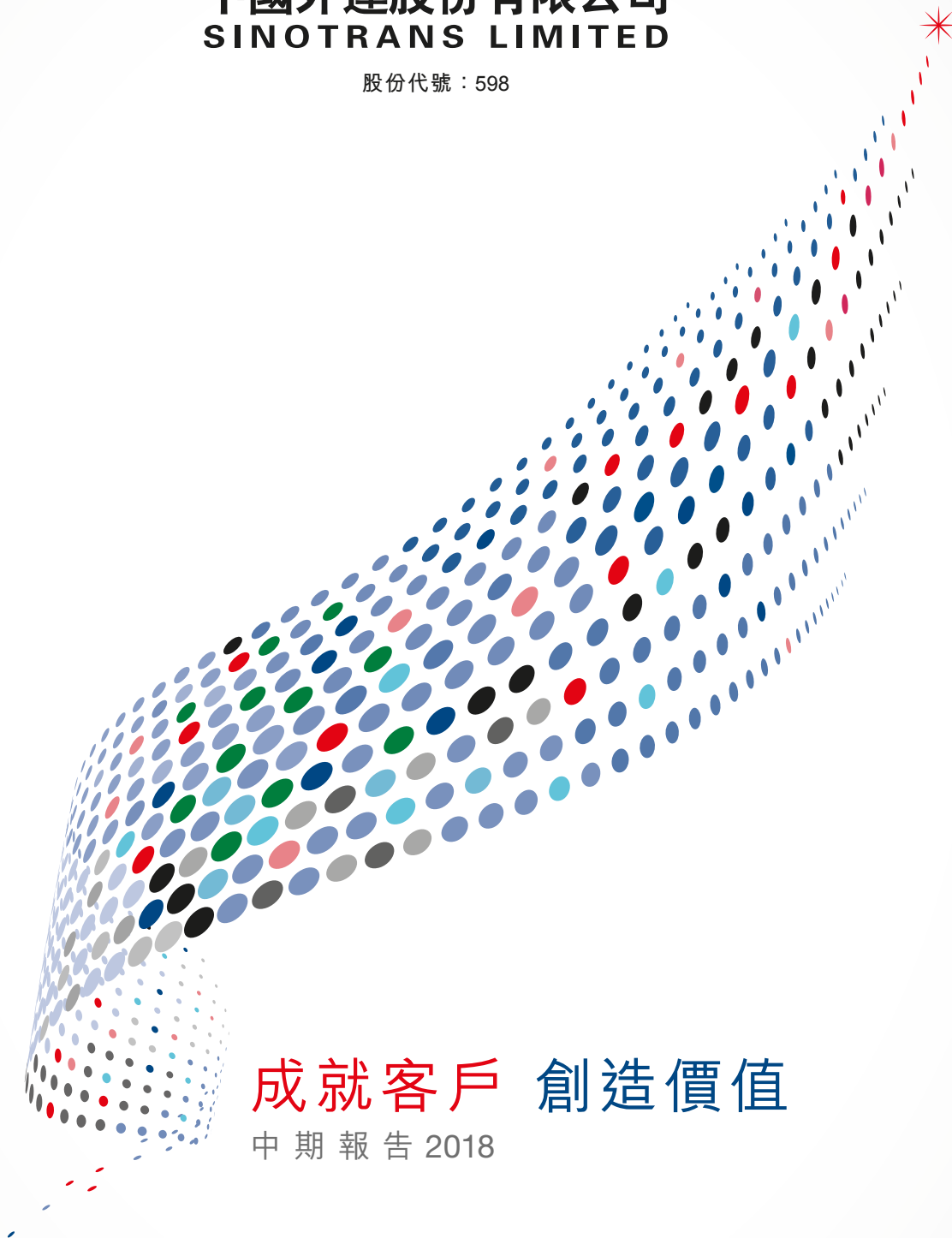




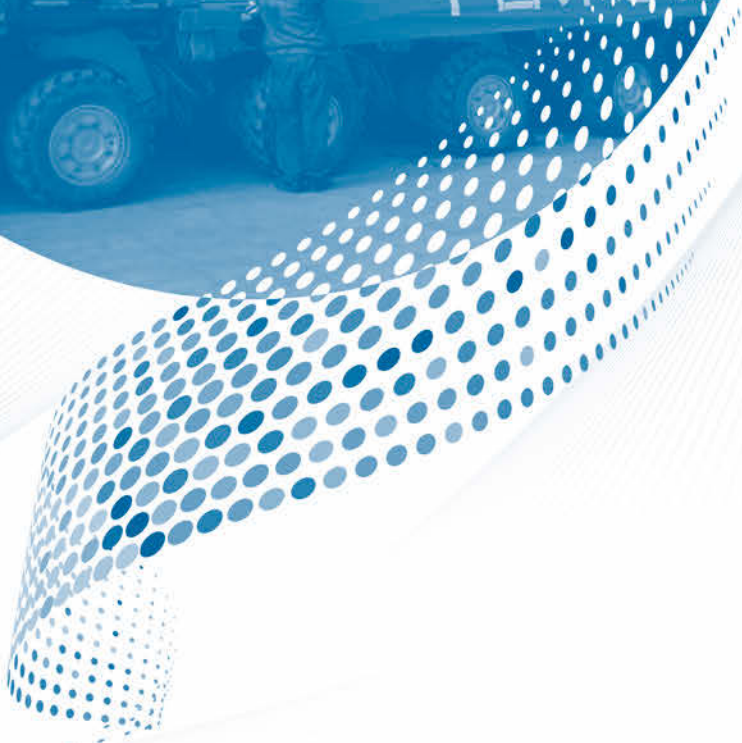
中國外運股份有限公司
SINOTRANS LIMITED

股份代號：598



成就客戶 創造價值

中期報告 2018



* 目 錄 *

| | | |
|------|---------------------|----|
| 第一章 | 公司資料 | 2 |
| 第二章 | 2018年中期關鍵數據 | 3 |
| 第三章 | 簡明合併損益表 | 4 |
| 第四章 | 簡明合併損益及其他綜合收益表 | 5 |
| 第五章 | 簡明合併財務狀況表 | 6 |
| 第六章 | 簡明合併股東權益變動表 | 8 |
| 第七章 | 簡明合併現金流量表 | 10 |
| 第八章 | 簡明合併財務報表附註 | 11 |
| 第九章 | 管理層對經營業績和財務狀況的討論與分析 | 45 |
| 第十章 | 中期股息 | 57 |
| 第十一章 | 其他資料 | 58 |
| 第十二章 | 釋義 | 64 |

本報告所載前瞻性陳述或意見概不構成本公司對投資者的實質承認。投資者務請注意投資風險。

第一章 公司資料

公司法定名稱：

中國外運股份有限公司

公司英文名稱：

SINOTRANS LIMITED

公司首次註冊登記日期：

二零零二年十一月二十日

公司註冊地址：

中國北京海澱區
西直門北大街甲43號
金運大廈A座(100082)

公司總部地址：

中國北京朝陽區
安定路5號院10號樓
外運大廈B座(100029)

香港營業地點：

香港九龍觀塘海濱道133號
萬兆豐大樓20樓F及G室

公司法定代表人：

王宏先生

公司秘書：

李世礎先生及許惠敏女士

公司信息諮詢部門：

投資者關係部
電話：(86) 10 5229-6667
電子郵件：ir@sinotrans.com
網址：www.sinotrans.com

香港股份過戶登記處：

香港中央證券登記有限公司
香港皇后大道東183號
合和中心17樓

股票上市地點：

香港聯合交易所有限公司

股票簡稱：

中國外運(SINOTRANS)

股份代號：

598

主要往來銀行：

中國銀行
中國北京西城區
復興門內大街1號
郵遞編號：100818

核數師：

國際核數師：
信永中和(香港)會計師事務所有限公司
香港銅鑼灣希慎道33號利園一期43樓

中國核數師：

信永中和會計師事務所(特殊普通合伙)
北京市東城區朝陽門北大街8號
富華大廈A座9層

法律顧問：

禮德齊伯禮律師行
香港中環遮打道18號
歷山大廈20樓

第二章 2018年中期關鍵數據

營業額

(人民幣)

361.76

億元

+4.1%

每股盈利

(人民幣元)

0.214

海運貨代

集裝箱量

+9.3%

專業物流

業務量

+21.8%

可供本公司權益
持有人分配溢利

(人民幣)

12.96

億元

+5.7%

除稅前溢利

(人民幣)

20.52

億元

+5.2%



中國外運
SINOTRANS

第三章 簡明合併損益表

截至二零一八年六月三十日止六個月期間

| | 附註 | 截至六月三十日止六個月期間 | |
|------------------|----|--------------------------|----------------------------------|
| | | 二零一八年 千元人民幣 (未經審計) | 二零一七年 千元人民幣 (未經審計 及已重述) |
| 營業額 | 4 | 36,175,692 | 34,742,537 |
| 其他收入 | | 299,068 | 258,790 |
| 稅金及附加 | | (96,706) | (100,278) |
| 運輸和相關費用 | | (31,111,484) | (29,995,443) |
| 員工成本 | | (2,744,486) | (2,386,187) |
| 折舊與攤銷 | | (609,820) | (659,081) |
| 辦公和相關開支 | | (258,488) | (286,617) |
| 其他損益·淨額 | | 277,291 | 353,909 |
| 其他經營開支 | | (330,157) | (282,921) |
| 經營溢利 | 5 | 1,600,910 | 1,644,709 |
| 財務收入 | | 106,960 | 91,535 |
| 財務支出 | | (263,047) | (279,898) |
| 應佔合營企業溢利 | | 1,444,823 | 1,456,346 |
| 應佔聯營公司溢利 | | 584,830 | 476,906 |
| 應佔聯營公司溢利 | | 22,497 | 17,117 |
| 除稅前溢利 | | 2,052,150 | 1,950,369 |
| 所得稅支出 | 6 | (449,797) | (409,888) |
| 除稅後溢利 | | 1,602,353 | 1,540,481 |
| 可供股東分配溢利： | | | |
| — 本公司權益持有人 | | 1,295,516 | 1,225,755 |
| — 非控制性權益 | | 306,837 | 314,726 |
| | | 1,602,353 | 1,540,481 |
| 每股盈利·基本和稀釋(人民幣元) | 8 | 0.214 | 0.203 |

第11頁至44頁的附註為本簡明合併財務報表的組成部分。

第四章

簡明合併損益及其他綜合收益表

截至二零一八年六月三十日止六個月期間

| | 截至六月三十日止六個月期間 | |
|--|--------------------------|----------------------------------|
| | 二零一八年 千元人民幣 (未經審計) | 二零一七年 千元人民幣 (未經審計 及已重述) |
| 除稅後溢利 | 1,602,353 | 1,540,481 |
| 其他綜合(損失)收益 | | |
| 期後不可重分類至損益的項目： | | |
| 以公允價值計量且其變動計入其他綜合(損失)/收益的股權投資之 公允價值變動損失 | (123,181) | — |
| 期後不可重分類項目對所得稅的影響 | 30,795 | — |
| 期後可能重分類至損益的項目： | | |
| 可供出售金融資產公允價值變動收益 | | |
| — 本期收益 | — | 281,446 |
| — 本期重分類調整至損益的處置 | — | (248,525) |
| 外幣報表換算產生的匯兌差額 | (184,582) | 257,331 |
| 期後可重分類項目對所得稅的影響 | — | (8,230) |
| 應佔合營企業和聯營公司其他綜合損失 | (2,351) | (5,104) |
| 其他綜合(損失)/收益，稅後 | (279,319) | 276,918 |
| 綜合收益總額 | 1,323,034 | 1,817,399 |
| 歸屬於： | | |
| — 本公司權益持有人 | 1,052,484 | 1,420,776 |
| — 非控制性權益 | 270,550 | 396,623 |
| | 1,323,034 | 1,817,399 |

第11頁至44頁的附註為本簡明合併財務報表的組成部分。

第五章 簡明合併財務狀況表

於二零一八年六月三十日

| | 附註 | 二零一八年 六月三十日 千元人民幣 (未經審計) | 二零一七年 十二月三十一日 千元人民幣 (經審計) |
|--------------------------|----|-----------------------------------|------------------------------------|
| 資產 | | | |
| 非流動資產 | | | |
| 土地使用權 | | 4,983,061 | 5,027,101 |
| 添置土地使用權之預付款 | | 48,513 | 38,513 |
| 物業和機器設備 | 9 | 17,291,155 | 17,238,004 |
| 投資物業 | 9 | 1,218,738 | 963,664 |
| 無形資產 | | 2,790,344 | 2,892,091 |
| 合營企業投資 | | 3,911,437 | 3,321,365 |
| 聯營公司投資 | | 1,268,359 | 1,262,418 |
| 遞延所得稅資產 | | 365,616 | 328,129 |
| 可供出售金融資產 | 10 | - | 553,257 |
| 以公允價值計量且其變動計入其他綜合收益的金融資產 | 10 | 203,883 | - |
| 以公允價值計量且其變動計入當期損益的金融資產 | 17 | 387,493 | - |
| 其他非流動資產 | | 419,083 | 405,267 |
| | | 32,887,682 | 32,029,809 |
| 流動資產 | | | |
| 以公允價值計量且其變動計入當期損益的金融資產 | 17 | 1,417,878 | 381,912 |
| 預付款項和其他流動資產 | | 2,765,403 | 4,416,124 |
| 存貨 | | 256,096 | 314,624 |
| 貿易和其他應收賬款 | 11 | 13,928,575 | 12,807,113 |
| 限制性存款 | | 241,197 | 217,754 |
| 原期滿日超過三個月的定期存款 | | 2,902,540 | 2,225,183 |
| 現金和現金等價物 | | 8,845,700 | 9,709,382 |
| | | 30,357,389 | 30,072,092 |
| 總資產 | | | |
| | | 63,245,071 | 62,101,901 |
| 負債 | | | |
| 流動負債 | | | |
| 應付貿易賬款 | 13 | 9,591,657 | 9,931,218 |
| 其他應付賬款、預提費用和其他流動負債 | | 5,467,032 | 9,014,303 |
| 預收賬款 | | - | 2,388,885 |
| 合約負債 | 3 | 3,048,601 | - |
| 當期所得稅負債 | | 272,426 | 339,918 |
| 借款 | 14 | 3,196,262 | 1,499,248 |
| 撥備 | 15 | 312,527 | 366,324 |
| 應付薪金和福利 | | 1,150,701 | 1,400,724 |
| | | 23,039,206 | 24,940,620 |
| 淨流動資產 | | | |
| | | 7,318,183 | 5,131,472 |
| 總資產減流動負債 | | | |
| | | 40,205,865 | 37,161,281 |

第五章 簡明合併財務狀況表

於二零一八年六月三十日

| | 附註 | 二零一八年 六月三十日 千元人民幣 (未經審計) | 二零一七年 十二月三十一日 千元人民幣 (經審計) |
|-----------------|----|-----------------------------------|------------------------------------|
| 非流動負債 | | | |
| 遞延所得稅負債 | | 313,684 | 232,563 |
| 借款 | 14 | 9,309,655 | 6,609,292 |
| 應付債券 | 12 | 3,496,446 | 3,495,827 |
| 其他非流動負債 | | 876,138 | 1,201,182 |
| 長期應付薪金和福利 | | 54,807 | 45,419 |
| | | 14,050,730 | 11,584,283 |
| 總負債 | | 37,089,936 | 36,524,903 |
| 權益 | | | |
| 股本及儲備 | | | |
| 股本 | | 6,049,167 | 6,049,167 |
| 儲備 | | 15,690,151 | 15,118,725 |
| 可供本公司權益持有人分配之權益 | | 21,739,318 | 21,167,892 |
| 非控制性權益 | | 4,415,817 | 4,409,106 |
| 總權益 | | 26,155,135 | 25,576,998 |

第11頁至44頁的附註為本簡明合併財務報表的組成部分。

第六章 簡明合併股東權益變動表

截至二零一八年六月三十日止六個月期間

| | 公司權益持有人應佔 | | | | | | | | |
|-------------------|-------------|---------------|----------------------|---------------------|---------------|----------------|-------------|---------------------|---------------|
| | 股本 千元人民幣 | 資本公積 千元人民幣 | 法定盈餘 公積金 千元人民幣 | 投資 重估儲備 千元人民幣 | 匯兌儲備 千元人民幣 | 未分配利潤 千元人民幣 | 合計 千元人民幣 | 非控制 性權益 千元人民幣 | 權益合計 千元人民幣 |
| 於二零一八年一月一日(經審計) | 6,049,167 | 3,722,136 | 699,579 | 106,490 | 218,219 | 10,372,301 | 21,167,892 | 4,409,106 | 25,576,998 |
| 本期間除稅後溢利 | - | - | - | - | - | 1,295,516 | 1,295,516 | 306,837 | 1,602,353 |
| 本期間其他綜合損失 | - | - | - | (56,309) | (186,723) | - | (243,032) | (36,287) | (279,319) |
| 本期間綜合(損失)收益 | - | - | - | (56,309) | (186,723) | 1,295,516 | 1,052,484 | 270,550 | 1,323,034 |
| 股利分配(附註7(b)) | - | - | - | - | - | (483,933) | (483,933) | - | (483,933) |
| 派發給非控制性權益的股利 | - | - | - | - | - | - | - | (298,615) | (298,615) |
| 子公司非控制性權益的注資 | - | 2,916 | - | - | - | - | 2,916 | 34,776 | 37,692 |
| 其他 | - | - | - | - | - | (41) | (41) | - | (41) |
| 於二零一八年六月三十日(未經審計) | 6,049,167 | 3,725,052 | 699,579 | 50,181 | 31,496 | 11,183,843 | 21,739,318 | 4,415,817 | 26,155,135 |

第六章 簡明合併股東權益變動表

截至二零一八年六月三十日止六個月期間

| | 公司權益持有人應佔 | | | | | | | 非控制 性權益 | 權益合計 |
|---------------------------|-----------|-----------|-------------|------------|-----------|-----------|------------|------------|------------|
| | 股本 | 資本公積 | 法定盈餘 公積金 | 投資 重估儲備 | 匯兌儲備 | 未分配利潤 | 合計 | | |
| | 千元人民幣 | 千元人民幣 | 千元人民幣 | 千元人民幣 | 千元人民幣 | 千元人民幣 | 千元人民幣 | 千元人民幣 | 千元人民幣 |
| 於二零一七年一月一日(經審計) | 4,606,483 | 5,183,364 | 619,647 | 191,228 | (119,491) | 8,795,296 | 19,276,527 | 3,951,409 | 23,227,936 |
| 本期間除稅後溢利(已重述) | - | - | - | - | - | 1,225,755 | 1,225,755 | 314,726 | 1,540,481 |
| 本期間其他綜合收益(損失)(已重述) | - | - | - | 15,049 | 179,972 | - | 195,021 | 81,897 | 276,918 |
| 本期間綜合收益(損失)(已重述) | - | - | - | 15,049 | 179,972 | 1,225,755 | 1,420,776 | 396,623 | 1,817,399 |
| 股利分配(附註7(b)) | - | - | - | - | - | (345,486) | (345,486) | - | (345,486) |
| 派發給非控制性權益的股利(已重述) | - | - | - | - | - | - | - | (270,983) | (270,983) |
| 清算子公司 | - | - | - | - | - | - | - | (257) | (257) |
| 從非控制性權益收購一間附屬公司 之額外權益 | - | 92,746 | - | - | - | - | 92,746 | 34,553 | 127,299 |
| 於二零一七年六月三十日 (未經審計及已重述) | 4,606,483 | 5,276,110 | 619,647 | 206,277 | 60,481 | 9,675,565 | 20,444,563 | 4,111,345 | 24,555,908 |

第七章 簡明合併現金流量表

截至二零一八年六月三十日止六個月期間

| | 附註 | 截至六月三十日止六個月期間 | |
|-----------------|-------|--------------------------|----------------------------------|
| | | 二零一八年 千元人民幣 (未經審計) | 二零一七年 千元人民幣 (未經審計 及已重述) |
| 經營活動(使用)產生的現金淨額 | | (1,061,594) | (973,119) |
| 投資活動使用的現金淨額 | 16(a) | (517,862) | (1,902,402) |
| 融資活動產生的現金淨額 | 16(b) | 770,640 | 2,091,971 |
| 現金和現金等價物產生的匯兌損失 | | (54,866) | (26,754) |
| 現金和現金等價物減少淨額 | | (863,682) | (810,304) |
| 現金和現金等價物，於一月一日 | | 9,709,382 | 9,323,955 |
| 現金和現金等價物，於六月三十日 | | 8,845,700 | 8,513,651 |

第11頁至44頁的附註為本簡明合併財務報表的組成部分。

第八章 簡明合併財務報表附註

截至二零一八年六月三十日止六個月期間

1. 一般資料

本公司為一家於二零零二年十一月二十日在中國成立的股份有限公司。由於中國外運集團公司為籌備本公司在聯交所主板上市而進行集團重組。於二零零九年，中國外運集團公司在與中國長江航運(集團)總公司合併後更名為中國外運長航。

二零一五年十二月二十九日，經國資委報經國務院批准後決定，中國外運長航與招商局實施戰略重組。中國外運長航以無償劃轉的方式整體併入招商局，成為其全資子企業，而本公司也因此成為招商局的上市附屬公司。由於自二零一六年一月一日之後，招商局已對中國外運長航擁有控制權，故本公司的最終控股公司改為招商局。

董事認為招商局，此位於中國境內的非上市國有公司，為本公司的最終控股公司。

本集團主營業務包括在中國境內提供的貨運代理、專業物流、倉儲和碼頭服務、物流設備租賃及其他服務。本集團主要的經營業務位於中國境內。

除另有說明，本簡明合併財務報表以人民幣列報，人民幣為本公司的本位幣。

2. 編製基礎

本簡明合併財務報表乃按國際準則理事會頒佈的國際會計準則第34號「中期財務報告」之披露要求及聯交所有限公司上市規則附錄16之有關規定而編製。

第八章 簡明合併財務報表附註

截至二零一八年六月三十日止六個月期間

2. 編製基礎(續)

同一控制下企業合併之合併會計法

於二零一七年八月二十二日，本公司與招商局訂立收購協議(以下簡稱「收購協議」)，據此本公司有條件同意自招商局收購其持有的招商物流全部股份，總對價人民幣5,450,000,000元(相當於約6,391,087,658港元)將透過按初步發行價每股內資股4.43港元(相當於約人民幣3.78元)發行及配發最多1,442,683,444股對價股份的方式予以償付(以下簡稱「收購」)。

於二零一七年十一月三日，收購協議項下之招商物流股份轉讓的工商登記已完成，以及1,442,683,444股對價股份已發行並登記至招商局的名下。因此，招商物流已成為本公司之全資附屬公司。

本公司及招商物流在收購前及收購後均受招商局控制，因此上述收購交易列作同一控制下企業合併。對同一控制下企業合併，本集團的簡明合併財務報表已進行重述，視作本集團及招商物流的合併自二零一六年一月一日後，並於最終控制方招商局控制之時起已發生。

合併實體或業務的資產淨值乃按控制方的現有賬面值進行合併。在控制方持續擁有權益的條件下，同一控制下企業合併時並無就商譽或於被收購公司的可識別資產、負債及或然負債的公允淨值高出成本的部份確認任何金額。已於簡明綜合股本變動表的其他儲備就合併實體或業務之股份/註冊資本與相關投資成本之抵銷作出調整。

過往年度的簡明合併損益表、簡明合併損益表及其他綜合收益表、簡明合併股東權益變動表及簡明合併現金流量表已重述以載入招商局物流的營運業績，猶如此項收購於二零一六年一月一日起已經完成。

截至二零一七年十二月三十一日止年度的簡明綜合財務狀況表已就本集團截至二零一七年十二月三十一日止年度的年度財務報表所披露的收購事項的影響重述。

第八章 簡明合併財務報表附註

截至二零一八年六月三十日止六個月期間

2. 編製基礎(續)

截至二零一七年六月三十日止年度，因同一控制下企業合併而產生的重述以及抵消調整對本簡明合併損益表各項目之影響如下：

| | 截至二零一七年 六月三十日 止六個月 千元人民幣 (原列) | 同一控制下 企業合併 千元人民幣 | 集團內部抵銷 千元人民幣 | 截至二零一七年 六月三十日 止六個月 千元人民幣 (已重述) |
|------------|---|------------------------|-----------------|--|
| 營業額 | 27,615,056 | 7,145,565 | (18,084) | 34,742,537 |
| 其他收入 | 156,828 | 101,962 | - | 258,790 |
| 税金及附加 | (64,464) | (35,814) | - | (100,278) |
| 運輸和相關費用 | (24,289,305) | (5,724,222) | 18,084 | (29,995,443) |
| 員工成本 | (1,741,208) | (644,979) | - | (2,386,187) |
| 折舊與攤銷 | (320,989) | (338,092) | - | (659,081) |
| 辦公和相關開支 | (223,806) | (62,811) | - | (286,617) |
| 其他損益，淨額 | 237,931 | 115,978 | - | 353,909 |
| 其他經營開支 | (201,375) | (81,546) | - | (282,921) |
| 經營溢利 | 1,168,668 | 476,041 | - | 1,644,709 |
| 財務收入 | 84,471 | 7,064 | - | 91,535 |
| 財務支出 | (184,045) | (95,853) | - | (279,898) |
| 應佔合營企業溢利 | 1,069,094 | 387,252 | - | 1,456,346 |
| 應佔聯營公司溢利 | 477,165 | (259) | - | 476,906 |
| 應佔聯營公司溢利 | 17,855 | (738) | - | 17,117 |
| 除稅前溢利 | 1,564,114 | 386,255 | - | 1,950,369 |
| 所得稅 | (285,809) | (124,079) | - | (409,888) |
| 除稅後溢利 | 1,278,305 | 262,176 | - | 1,540,481 |
| 可供股東分配溢利： | | | | |
| — 本公司權益持有人 | 987,608 | 238,147 | - | 1,225,755 |
| — 非控制性權益 | 290,697 | 24,029 | - | 314,726 |
| | 1,278,305 | 262,176 | - | 1,540,481 |

第八章 簡明合併財務報表附註

截至二零一八年六月三十日止六個月期間

2. 編製基礎(續)

上述同一控制下企業合併對本集團先前期間每股基本及稀釋盈利的影響如下：

| | 六個月期間 每股基本 盈利之影響 二零一七年 六月三十日 | 六個月期間 年底每股稀釋 盈利之影響 二零一七年 六月三十日 |
|----------------|--|--|
| 調整前數字 | 0.214 | 0.214 |
| 同一控制下企業合併產生之影響 | (0.011) | (0.011) |
| 調整後數字 | 0.203 | 0.203 |

截至二零一七年六月三十日止年度，因同一控制下企業合併而產生的重述對本簡明合併損益及其他綜合收益表之影響總結如下：

| | 截至二零一七年 六月三十日 止六個月 千元人民幣 (原列) | 同一控制下 企業合併 千元人民幣 | 集團內部抵銷 千元人民幣 | 截至二零一七年 六月三十日 止六個月 千元人民幣 (已重述) |
|-----------------------|---|------------------------|-----------------|--|
| 除稅後溢利 | 1,278,305 | 262,176 | - | 1,540,481 |
| 其他綜合收益 | | | | |
| <i>期後可能重分類至損益的項目：</i> | | | | |
| 可供出售金融資產公允價值變動收益 | | | | |
| - 本期收益 | 281,446 | - | - | 281,446 |
| - 本期重分類調整至損益的處置 | (248,525) | - | - | (248,525) |
| 貨幣折算差額 | (18,213) | 275,544 | - | 257,331 |
| 期後可重分類項目對所得稅的影響 | (8,230) | - | - | (8,230) |
| 應佔合營企業和聯營公司其他綜合損失 | (5,104) | - | - | (5,104) |
| 其他綜合收益 | 1,374 | 275,544 | - | 276,918 |
| 期內綜合收益總額 | 1,279,679 | 537,720 | - | 1,817,399 |
| 歸屬於 | | | | |
| - 本公司權益持有人 | 979,892 | 440,884 | - | 1,420,776 |
| - 非控制性權益 | 299,787 | 96,836 | - | 396,623 |
| | 1,279,679 | 537,720 | - | 1,817,399 |

第八章 簡明合併財務報表附註

截至二零一八年六月三十日止六個月期間

3. 主要會計政策

除特定金融工具以公允價值計量外，本簡明合併財務報表按照歷史成本的原則編製。

除應用新增準則、修訂及詮釋國際財務報告準則(「新增及經修訂的國際財務報告準則」)而導致的會計政策變動外，截至二零一八年六月三十日六個月期間，本簡明合併財務報表所使用的會計政策和計算方式與編製二零一七年度本集團的年度合併財務報表的會計政策一致。

本集團已於本年度首次採納下列由國際會計準則委員會頒佈並於本集團二零一八年一月一日財政年度生效之以下新增及經修訂的國際財務報告準則。

| | |
|-----------------|------------------------------------|
| 國際財務報告準則第9號 | 金融工具 |
| 國際財務報告準則第15號 | 與客戶之間的合同產生的收入及相關修訂 |
| 國際財務報告準則的修訂 | 二零一四年至二零一六年期間的年度改進 |
| 國際財務報告準則第2號(修訂) | 以股份為基礎的支付交易的分類及計量 |
| 國際財務報告準則第4號(修訂) | 將國際財務報告準則第9號金融工具應用於國際財務報告準則第4號保險合同 |
| 國際會計準則第40號(修訂) | 轉讓投資物業 |
| 國際財務報告詮釋公告第22號 | 外幣交易及預付對價 |

除下列披露內容外，上述新增及經修訂的國際財務報告準則的應用對本中期簡明合併財務報表的金額和／或披露無重大影響。

國際財務報告準則第9號金融工具

國際財務報告準則第9號取代了國際會計準則第39號金融工具：確認和計量及引入新的要求1)金融資產及金融負債分類及計量；2)金融資產的減值；及3)基本對沖會計。本集團已根據國際財務報告準則第9號所載的過渡條文應用國際財務報告準則第9號，即對於首次應用日(二零一八年一月一日)尚未終止確認的金融工具追溯應用，及選擇不重述比較信息。於初始應用時金融資產及金融負債賬面值的差異於二零一八年一月一日在未分配利潤及權益的其他組成部分確認。

於初步應用國際財務報告準則第9號時，本集團已根據管理該等金融資產及其合約現金流量特徵的業務模式審閱及評估其金融資產，並已將金融資產及金融負債分類為國際財務報告準則第9號中適當類別，如下所述。

第八章 簡明合併財務報表附註

截至二零一八年六月三十日止六個月期間

3. 主要會計政策(續)

國際財務報告準則第9號金融工具(續)

(a) 分類及計量

就本集團先前分類為可供出售投資的股權投資為約人民幣553,257,000元而言，根據國際財務報告準則第9號，它們符合資格指定為以公允價值計量且其變動計入其他綜合收益，因此，於二零一八年一月一日，本集團就若干上市股本投資為約人民幣327,064,000元選擇此選項。由此可見，有關該等上市股權投資的公允價值損益在終止確認時不會於其後重新分類至當期損益。本集團並未選擇指定剩餘以公允價值或以成本減去減值計量的可供出售股權投資為約人民幣226,193,000元以公允價值計量且其變動計入其他綜合收益。因此，剩餘的股權投資重新分類為以公允價值計量且其變動計入當期損益的金融資產，其後的公允價值損益計入當期損益。於首次應用國際財務報告準則第9號時，董事評估該等股權投資的公允價值與其賬面值相若，因此並無於二零一八年一月一日對其賬面金額及期初的未分配利潤作出調整。

先前已分類為公允價值計量的可供出售投資，於二零一七年十二月三十一日列入「預付款及其他流動資產」項目的銀行發行的理財產品為人民幣2,000,000,000元。於首次應用國際財務報告準則第9號時，本集團將該等投資重新分類為以公允價值計量且其變動計入當期損益的金融資產，其後的公允價值損益計入當期損益。由於這些投資的公允價值與其賬面值相若，因此未對投資重估儲備重分類至期初的未分配利潤。

如應收票據旨在同時收取合約現金流量及就向供貨商付款或向銀行貼現而於應收票據背書，該應收票據於業務模式中持有，而合約條款於特定日期產生的現金流純粹為支付本金或未償還本金的利息。因此，應用國際財務報告準則第9號時，應收票據為約人民幣745,939,000元已從貸款及應收賬款重分類至以公允價值計量且其變動計入其他綜合收益的金融資產並於儲備中累計公允價值損益，而終止確認時，於儲備累計的公允價值損益隨後會重分類至當期損益。然而，鑒於所有應收票據於一年內到期，董事評估應收票據的公允價值與其賬面值相若，因此並無對其賬面金額及期初的未分配利潤作出調整。

所有其他金融資產及金融負債繼續按相同基準計量，目前按國際會計準則第39號計量。

第八章 簡明合併財務報表附註

截至二零一八年六月三十日止六個月期間

3. 主要會計政策(續)

國際財務報告準則第9號金融工具(續)

(b) 減值

本集團就國際財務報告準則第9號(包括貿易，票據及其他應收賬款，應收關聯方款項，銀行結餘及其他債務工具)減值的金融資產以及財務擔保合同確認預期信貸虧損(「預期信貸虧損」)的損失準備。

預期信貸虧損是信貸虧損的概率加權估計。信貸虧損按所有預期現金短缺的現值(即根據合約應付本集團的現金流量與本集團預期收到的現金流量)之間的差額計量。

就貿易應收賬款而言，本集團應用國際財務報告準則第9號所允許的簡化方法，並記錄於該等金融工具預期年期內所有可能違約事件產生的終生預期信貸虧損。

對於其他金融工具，預期信貸虧損基於十二個月的預期信貸虧損，除非自首次確認金融工具以來信用風險顯著增加，否則津貼將基於預期信貸虧損的有效期。十二個月的預期信貸虧損是終生預期信貸虧損中由於報告日期後十二個月內可能發生的違約事件而導致的部分。

在評估自首次確認後信用風險是否顯著增加時，本集團將報告日期金融工具違約風險與初始確認日評估的風險進行比較。在進行評估時，本集團會考慮合理且可支持的定量和定性信息，包括無需過多的成本或努力即可獲得的歷史經驗和前瞻性信息。

第八章 簡明合併財務報表附註

截至二零一八年六月三十日止六個月期間

3. 主要會計政策(續)

國際財務報告準則第9號金融工具(續)

(b) 減值(續)

尤其是在評估信用風險是否顯著增加時，會考慮以下信息：

- 金融工具的外部(如果有)或內部信用評級的實際或預期的顯著惡化；
- 外部市場信用風險指標顯著惡化，例如信貸利差大幅增加；
- 預計會導致債務人履行債務能力大幅下降的業務，財務或經濟狀況的現有或預測的不利變化；
- 債務人經營業績實際或預期顯著惡化；
- 債務人的監管，經濟或技術環境出現實際或預期的重大不利變化，導致債務人履行債務能力大幅下降。

當本集團無合理預期收回金融資產的全部或部分金融資產時，會直接減少金融資產的賬面總額。

根據董事的評估，新的減值要求並未對首次應用國際財務報告準則第9號時本集團金融資產的預期信貸虧損的損失準備產生任何重大影響。

第八章 簡明合併財務報表附註

截至二零一八年六月三十日止六個月期間

3. 主要會計政策(續)

國際財務報告準則第15號與客戶之間的合同產生的收入

國際財務報告準則第15號取代了國際會計準則第11號建築合同，國際會計準則第18號收入及相關詮釋並適用於與客戶簽訂的合同產生的所有收入，除非這些合同屬於其他標準的範圍。

本集團已選擇採用經修訂的追溯法，與首次應用日(即二零一八年一月一日)尚未完成的客戶簽訂合約，首次應用國際財務報告準則第15號作為對未分配利潤或其他權益部分期初餘額的調整的累積影響，並酌情重述比較信息。然而，董事評估對權益期初餘額並無重大影響，因此於二零一八年一月一日未作重報。

國際財務報告準則第15號的核心原則為實體應確認收益以向客戶描述轉讓已承諾貨品或服務的金額，應為能反映該實體預期就交換該等貨品或服務有權獲得的代價。具體而言，本集團採用確認收益的五個步驟：

- 第一步：識別與客戶訂立的合約；
- 第二步：識別合約內的履約責任；
- 第三步：釐定交易價格；
- 第四步：將交易價分配至履約責任；及
- 第五步：於本集團完成履約責任時(或就此)確認收益。

本集團完成履約責任時(或就此)確認收益，即當特定履約責任所依據的服務的「控制」轉移給客戶時。

履約責任表示不同的服務(或一組服務)或一系列基本相同的不同服務。

第八章 簡明合併財務報表附註

截至二零一八年六月三十日止六個月期間

3. 主要會計政策(續)

國際財務報告準則第15號與客戶之間的合同產生的收入(續)

控制權隨著時間的推移而轉移，如果滿足以下標準之一，則參考完全滿足相關履約責任的進度確認收入：

- 客戶同時接收及消耗本集團履行時本集團業績所提供的利益；
- 本集團的業績創造或增強客戶在創建或增強資產時所控制的資產；或
- 本集團的表現並不構成對本集團有其他用途的資產，而本集團對於迄今已完成的表現具有可執行的付款權利。

否則，在客戶獲得對不同服務的控制的時間點確認收入。

就本集團的貨運代理服務收入而言，在貨運代理合同期間的收益會經參考已完成履約責任的進度確認，其乃基於下列最能描述本集團完成履約責任表現的其中一種方法計量：

- 直接計量本集團已轉移給客戶之價值；或
- 基於本集團為完成履約責任所付出或投入相對於預期的總付出或投入。

就客戶合約產生的其他收益而言，董事認為應用國際財務報告準則第15號對各期間確認的收益金額或時間並無重大影響。

根據國際財務報告準則第15號，僅在本集團有無條件審議權時才確認應收賬款。如果本集團在無條件有權獲得合同中承諾服務的代價之前確認相關收入，則將權利分類為合同資產。同樣，當客戶在本集團確認相關收入前支付代價時，確認合約負債而非應付負債。為反映這些變動，本集團於二零一八年一月一日將預付賬款約人民幣2,388,885,000元及客戶存款約人民幣508,983,000元重新分類為合約負債。本集團採用實際權宜之計不調整任何重大融資成分的交易價格，因為相關服務的支付和轉移之間的時間通常不到一年。除上述之外，本集團於簡明綜合財務報表的呈列不會受到重大影響。

第八章 簡明合併財務報表附註

截至二零一八年六月三十日止六個月期間

3. 主要會計政策(續)

下表總結了首次應用國際財務報告準則第9號和國際財務報告準則第15號時，簡明綜合財務狀況表中每個項目確認的期初餘額調整：

| | 於二零一七年 十二月三十一日 千元人民幣 | 應用國際財務 報告準則第9號 千元人民幣 | 應用國際財務 報告準則第15號 千元人民幣 | 於二零一八年 一月一日 千元人民幣 |
|------------------------------|----------------------------|----------------------------|-----------------------------|-------------------------|
| 資產 | | | | |
| 預付款項和其他應收款 | 4,416,214 | (2,000,000) | - | 2,416,214 |
| 可供出售金融資產 | 553,257 | (553,257) | - | - |
| 以公允價值計量且其變動計入 其他綜合收益的金融資產 | - | 327,064 | - | 327,064 |
| 以公允價值計量且其變動計入當期 損益的金融資產 | 381,912 | 2,226,193 | - | 2,608,105 |
| 負債 | | | | |
| 其他應付賬款、預提費用和其他流動負債 | (9,014,303) | - | 508,893 | (8,505,410) |
| 預收賬款 | (2,388,885) | - | 2,388,885 | - |
| 合約負債 | - | - | (2,897,778) | (2,897,778) |

下表總結了於二零一八年六月三十日應用國際財務報告準則第9號和國際財務報告準則第15號時，對簡明綜合財務狀況表的影響

| | 賬面數 千元人民幣 | 應用國際財務 報告準則第9號 千元人民幣 | 應用國際財務 報告準則第15號 千元人民幣 | 應用國際財務 報告準則第9號及 第15號前的金額 千元人民幣 |
|--------------------------|--------------------|----------------------------|-----------------------------|---|
| 資產 | | | | |
| 預付款項和其他應收款 | 2,765,403 | 800,000 | - | 3,565,403 |
| 可供出售金融資產 | - | 591,376 | - | 591,376 |
| 以公允價值計量且其變動計入其他綜合收益的金融資產 | 203,883 | (203,883) | - | - |
| 以公允價值計量且其變動計入當期損益的金融資產 | 1,805,371 | (1,187,493) | - | 617,878 |
| 負債 | | | | |
| 其他應付賬款、預提費用和其他流動負債 | (5,467,032) | - | (474,163) | (5,941,195) |
| 預收賬款 | - | - | (2,574,438) | (2,574,438) |
| 合約負債 | (3,048,601) | - | 3,048,601 | - |

於二零一八年六月三十日及二零一七年十二月三十一日，應收票據為人民幣581,434,000元及人民幣745,939,000元，重分類為以公允價值計量且其變動計入其他綜合收益的金融資產，但仍繼續列入「貿易及其他應收賬款」項目。

第八章 簡明合併財務報表附註

截至二零一八年六月三十日止六個月期間

4. 分部資料

本集團的管理層負責審核本集團之內部報告並依據此報告評價分部業績、向各分部分配資源。這些內部報告也是管理層決定經營分部的依據。本集團由管理層認定的經營分部沒有合併為報告分部。

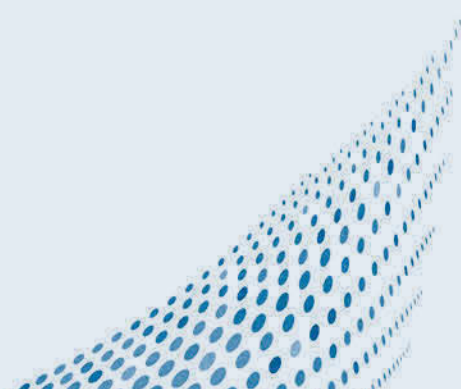
由於二零一七年十一月的收購事項，以下分部資料的比較數字已重述，以配合本集團截至二零一七年十二月三十一日止年度的年度財務報表所採納的分部報告變動。

本集團的經營分部和報告分部分析如下：

- 貨運代理：主要包括按照客戶指示，安排在指定時限內將貨物運送給其他地點的指定收貨人；包括向船公司提供的與貨運代理相關的船務代理服務。
- 專業物流：主要包括為客戶提供定制化、專業化的全程物流服務。
- 倉儲和碼頭服務：主要包括提供倉儲、堆場、集裝箱裝卸站和碼頭服務。
- 物流設備租賃：主要包括提供物流設備租賃服務。
- 其他服務：主要包括提供汽車運輸服務、船舶承運服務及快遞服務。

管理層將各分部的分部利潤／(虧損)作為評價各分部業績表現的指標，此分部利潤／(虧損)是剔除其他損益，淨額及總部費用後的經營溢利。

各經營分部之間的收入按交易雙方同意的價格計量。



第八章 簡明合併財務報表附註

截至二零一八年六月三十日止六個月期間

5. 經營溢利

經營溢利經扣除和計入下列各項後列示：

| | 截至六月三十日止六個月期間 | |
|---------------------------------|--------------------------|----------------------------------|
| | 二零一八年 千元人民幣 (未經審計) | 二零一七年 千元人民幣 (未經審計 及已重述) |
| 扣除 | | |
| 折舊 | | |
| — 自置物業和機器設備 | 568,294 | 629,961 |
| — 根據經營租約出租的自置物業和機器設備 | 9,552 | 8,617 |
| — 投資物業 | 14,096 | 3,609 |
| 無形資產攤銷 | 17,878 | 16,894 |
| 經營租約 | | |
| — 土地使用權 | 59,203 | 45,312 |
| — 樓宇 | 242,798 | 147,999 |
| — 機器設備 | 80,783 | 73,639 |
| 貿易應收款減值損失 | 44,331 | 51,518 |
| 訴訟賠償，擔保撥備及其他損失(附註) | 49,528 | (4,580) |
| 物業和機器設備減值損失 | 296 | 2,688 |
| 物業費支出 | 93,513 | 94,593 |
| 信息技術服務費 | 35,068 | 30,240 |
| 計入 | | |
| 租金收入來自： | | |
| — 樓宇 | 55,674 | 32,500 |
| — 機器設備 | 4,929 | 3,354 |
| | 60,603 | 35,854 |
| 投資物業出租收入 | 8,952 | 13,025 |
| 可供出售金融資產的股利收益 | — | 263 |
| 以公允價值計量且其變動計入当期損益的金融資產的股利收益 | 5,841 | — |
| 以公允價值計量且其變動計入其他綜合損益的金融資產的股利收益 | 2,518 | — |
| 以公允價值計量且其變動計入当期損益的金融資產的公允價值變動收益 | 236,096 | 22,683 |
| 政府補助 | 193,916 | 111,042 |
| 處置物業和機器設備及土地使用權收益 | 90,228 | 59,279 |
| 處置可供出售金融資產利得 | — | 233,744 |
| 處置合營及聯營公司利得 | 506 | 26,266 |

附註：本集團的一家下屬子公司未按照相關要求開展物流運輸業務時產生了損失，目前上述事項仍在調查取證階段。本集團於本期計提了因上述事項導致的預計損失共計人民幣59,296,000元。

第八章 簡明合併財務報表附註

截至二零一八年六月三十日止六個月期間

6. 所得稅支出

| | 截至六月三十日止六個月期間 | |
|-----------|--------------------------|----------------------------------|
| | 二零一八年 千元人民幣 (未經審計) | 二零一七年 千元人民幣 (未經審計 及已重述) |
| 當期所得稅 | | |
| — 中國企業所得稅 | 337,502 | 320,733 |
| — 境外企業所得稅 | 26,550 | 29,319 |
| — 香港利得稅 | 1,649 | 5,498 |
| 中國內地遞延所得稅 | 78,626 | 54,338 |
| | 444,327 | 409,888 |
| 土地增值稅 | 5,470 | — |
| | 449,797 | 409,888 |

除了若干子公司是根據相關中國內地稅務法規享受10%至20%（截至二零一七年六月三十日止六個月期間：10%至20%）優惠稅率外，中國當期所得稅是根據相關中國內地稅務法規，按中國境內本集團各成員公司的應計稅收入以25%的法定稅率計算（截至二零一七年六月三十日止六個月期間：25%）。

香港利得稅按照稅務法規根據應課稅溢利以稅率16.5%計提。

中國的土地增值稅是對本集團處置的物業徵收的，按適用法規規定的土地增值30%至60%的累進稅率，和按照銷售收入計算。財產減去可扣除的支出，包括土地使用權成本和借款費用。

第八章 簡明合併財務報表附註

截至二零一八年六月三十日止六個月期間

7. 利潤分配

(a) 法定盈餘公積金

根據中國相關法律及本公司的章程規定，本公司每年將根據中國企業會計準則確定的淨利潤之10%撥入法定盈餘公積金，直至該公積金已達本公司註冊資本之50%為止。以上公積金可用於減少虧損或增加股本。除用於減少虧損外，其他使用不得將此項公積金減至本公司註冊資本之25%以下。

上述提及的法定盈餘公積金金額表示本公司計提的金額。於二零一八年六月三十日，未分配利潤中包含本公司的境內子公司計提的盈餘公積餘額人民幣2,806,584,000元(二零一七年十二月三十一日：人民幣2,806,584,000元)。

(b) 股利

於二零一八年五月，本公司股東批准派發截至二零一七年十二月三十一日止年度的年終股利每股人民幣0.080元，合計人民幣483,933,000元(截至二零一七年六月三十日止六個月期間：截至二零一六年十二月三十一日止年度的年終股利每股人民幣0.075元，合計人民幣345,486,000元)。於二零一八年六月三十日，上述股息尚未支付，並列入「其他應付款，應計費用和其他流動負債」。

董事未建議就截至二零一八年六月三十日止六個月派付中期股息。(截至二零一七年六月三十日止六個月期間：每股人民幣0.04元，合計人民幣184,259,000元已宣派並支付給本公司擁有人)。

第八章 簡明合併財務報表附註

截至二零一八年六月三十日止六個月期間

8. 每股盈利

每股基本盈利是根據可供本公司權益持有人分配的溢利，除以本公司於六個月期間已發行普通股的股數計算。

| | 截至六月三十日止六個月期間 | |
|-----------------------|------------------|-------------------------|
| | 二零一八年 (未經審計) | 二零一七年 (未經審計 及已重述) |
| 可供本公司權益持有人分配溢利(人民幣千元) | 1,295,516 | 1,225,755 |
| 已發行普通股的股數(千股)(附註) | 6,049,167 | 6,049,167 |
| 每股盈利，基本和稀釋(人民幣元) | 0.214 | 0.203 |

由於本公司兩期均不存在潛在稀釋股份，故未披露稀釋每股收益。

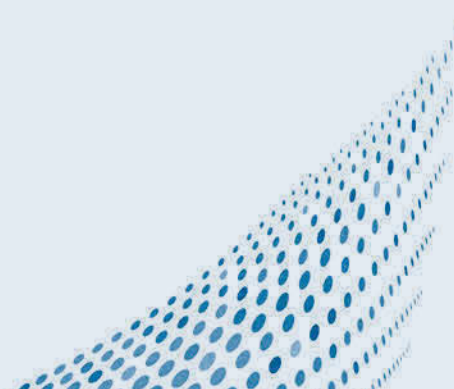
附註：

於二零一七年十一月，1,442,683,444股內資股已配發及發行作為收購招商物流的對價，而該收購被視為同一控制下企業合併，詳情載於附註2。因此，計算所用普通股數目追溯調整每股盈利，猶如於截至2017年6月30日止期間已發行及未償還代價股份。

9. 物業和機器設備／投資物業

截至二零一八年六月三十日六個月期間，本集團新增在建資產人民幣466,451,000元(截至二零一七年六月三十日止六個月期間(已重述)：人民幣1,241,715,000元)，購置機器設備人民幣388,598,000元(截至二零一七年六月三十日止六個月期間(已重述)：人民幣315,796,000元)，購置樓宇人民幣83,052,000元(截至二零一七年六月三十日止六個月期間(已重述)：人民幣17,937,000元)。

截至二零一八年六月三十日止六個月，本集團新增投資物業約人民幣210,025,000元(截至二零一七年六月三十日止六個月：無)



第八章 簡明合併財務報表附註

截至二零一八年六月三十日止六個月期間

10. 可供出售金融資產／以公允價值計量且其變動計入其他綜合收益的金融資產

| | 二零一八年 六月三十日 千元人民幣 | 二零一七年 十二月三十一日 千元人民幣 |
|--------------------------------------|-------------------------|---------------------------|
| 可供出售金融資產 | | |
| 上市股權工具，以公允價值計量 | - | 327,064 |
| 非上市股權工具，以成本扣除減值準備計量 | - | 226,193 |
| | - | 553,257 |
| 上市股權工具的投資，以公允價值計量且其變動計入其他綜合收益 | 203,883 | - |

11. 貿易和其他應收賬款

| | 二零一八年 六月三十日 千元人民幣 (未經審計) | 二零一七年 十二月三十一日 千元人民幣 (經審計) |
|--------------|-----------------------------------|------------------------------------|
| 應收貿易賬款 | 11,886,588 | 10,414,499 |
| 其他應收賬款 | 1,187,545 | 1,111,322 |
| 應收票據 | 581,434 | 745,939 |
| 應收關聯方款項 | 273,008 | 535,353 |
| | 13,928,575 | 12,807,113 |
| | | |
| | 二零一八年 六月三十日 千元人民幣 (未經審計) | 二零一七年 十二月三十一日 千元人民幣 (經審計) |
| 應收貿易賬款 | 12,234,382 | 10,716,879 |
| 減：應收貿易賬款減值撥備 | (347,794) | (302,380) |
| 應收貿易賬款，淨額 | 11,886,588 | 10,414,499 |

第八章 簡明合併財務報表附註

截至二零一八年六月三十日止六個月期間

11. 貿易和其他應收賬款(續)

於相關財務報表日，發票日期與相應的收入確認日期接近，以上應收貿易賬款的賬齡分析如下：

| | 二零一八年 六月三十日 千元人民幣 (未經審計) | 二零一七年 十二月三十一日 千元人民幣 (經審計) |
|--------|-----------------------------------|------------------------------------|
| 六個月內 | 11,610,972 | 10,185,352 |
| 六至十二個月 | 184,790 | 141,847 |
| 一至兩年 | 74,459 | 61,279 |
| 兩至三年 | 16,367 | 26,021 |
| | 11,886,588 | 10,414,499 |

列入上文披露應收關聯方款項的應收最終控股公司及同系子公司、合營企業、聯營公司的以發票日期計算的貿易賬款賬齡概述如下：

| | 二零一八年 六月三十日 千元人民幣 (未經審計) | 二零一七年 十二月三十一日 千元人民幣 (經審計) |
|--------|-----------------------------------|------------------------------------|
| 六個月內 | 129,555 | 131,974 |
| 六至十二個月 | 439 | 582 |
| 一至兩年 | 964 | 5,276 |
| 兩至三年 | 3,943 | - |
| 超過三年 | 422 | - |
| | 135,323 | 137,832 |

本集團應收貿易賬款的信貸期一般為一至六個月。應收貿易賬款並無集中的信貸風險，因為本集團有眾多客戶，遍佈國內及世界各地。

本集團所有背書給供應商的應收票據都將於財務報告日後六個月內到期。

第八章 簡明合併財務報表附註

截至二零一八年六月三十日止六個月期間

12. 應付債券

| | 二零一八年 六月三十日 千元人民幣 (未經審計) | 二零一七年 十二月三十一日 千元人民幣 (經審計) |
|---------|-----------------------------------|------------------------------------|
| 非流動負債 | | |
| 公司債券(a) | 3,496,446 | 3,495,827 |

(a) 於二零一六年三月二日，經中國證券監督管理委員會核准，本公司獲準發行面值為100元的無擔保公司債券，總額為人民幣20億元。該債券的發行期限為5年，固定票面及實際利率分別為3.20%及3.24%。

於二零一六年八月二十四日，經中國證券監督管理委員會核准，本公司獲準發行面值為100元的無擔保公司債券，總額為人民幣15億元。該債券的發行期限為5年，固定票面及實際利率分別為2.94%及2.97%。

13. 應付貿易賬款

應付貿易賬款的信貸期一般為一至六個月。應付貿易賬款(含與關聯方交易的貿易性質餘額)於各財務報表日的賬齡分析如下：

| | 二零一八年 六月三十日 千元人民幣 (未經審計) | 二零一七年 十二月三十一日 千元人民幣 (經審計) |
|--------|-----------------------------------|------------------------------------|
| 六個月內 | 8,854,854 | 9,142,996 |
| 六至十二個月 | 271,100 | 307,691 |
| 一至兩年 | 239,143 | 270,137 |
| 兩至三年 | 125,413 | 107,683 |
| 超過三年 | 101,147 | 102,711 |
| | 9,591,657 | 9,931,218 |

第八章 簡明合併財務報表附註

截至二零一八年六月三十日止六個月期間

14. 借款

借款為銀行借款以及從財務公司取得的借款，分析如下：

| | 二零一八年 六月三十日 千元人民幣 (未經審計) | 二零一七年 十二月三十一日 千元人民幣 (經審計) |
|--------|-----------------------------------|------------------------------------|
| 流動 | | |
| 銀行借款 | 1,656,262 | 749,248 |
| 財務公司借款 | 1,540,000 | 750,000 |
| | 3,196,262 | 1,499,248 |
| 非流動 | | |
| 銀行借款 | 6,809,655 | 4,609,292 |
| 財務公司借款 | 2,500,000 | 2,000,000 |
| | 9,309,655 | 6,609,292 |
| 借款合計 | 12,505,917 | 8,108,540 |

借款變動分析如下：

| | 截至六月三十日止六個月期間 | |
|--------|--------------------------|--------------------------|
| | 二零一八年 千元人民幣 (未經審計) | 二零一七年 千元人民幣 (未經審計) |
| 於一月一日 | 8,108,540 | 5,107,255 |
| 新增借款 | 5,371,746 | 5,590,189 |
| 償還借款 | (974,369) | (917,181) |
| 於六月三十日 | 12,505,917 | 9,780,263 |

於二零一八年六月三十日，上述借款加權平均實際年利率為4.08%(二零一七年十二月三十一日：3.18%)。

第八章 簡明合併財務報表附註

截至二零一八年六月三十日止六個月期間

15. 撥備

| | 一次性現金住 房津貼 千元人民幣 | 擔保和 相關撥備 千元人民幣 | 未解決索償 千元人民幣 | 其他 千元人民幣 | 合計 千元人民幣 |
|-----------------------|------------------------|----------------------|-----------------|-----------------|-----------------|
| 二零一八年一月一日 (經審計) | 22,592 | - | 289,787 | 53,945 | 366,324 |
| 撥備(轉回)增加 | - | - | (37,087) | 35,977 | (1,110) |
| 期內使用 | - | - | (18,038) | (34,649) | (52,687) |
| 二零一八年六月三十日 (未經審計) | 22,592 | - | 234,662 | 55,273 | 312,527 |
| 二零一七年一月一日 (經審計) | 25,146 | 27,701 | 307,645 | 33,303 | 393,795 |
| 撥備(轉回)/增加 | (2,235) | (27,701) | 90,794 | 20,642 | 81,500 |
| 期內使用 | (319) | - | (108,652) | - | (108,971) |
| 二零一七年十二月 三十一日(經審計) | 22,592 | - | 289,787 | 53,945 | 366,324 |

第八章 簡明合併財務報表附註

截至二零一八年六月三十日止六個月期間

16. 簡明合併現金流量表的附註數據

(a) 主要投資活動如下：

| | 截至六月三十日止六個月期間 | |
|--|------------------------------|--------------------------------------|
| | 二零一八年 千元人民幣 (未經審計) | 二零一七年 千元人民幣 (未經審計 及已重述) |
| 已收利息 | 88,077 | 73,919 |
| 處置子公司的淨現金流入 | - | 38,190 |
| 清算／處置合營企業收到的現金 | 2,747 | 2,838 |
| 清算／處置聯營公司收到的現金 | 5,830 | - |
| 處置土地使用權 | - | 269,005 |
| 處置物業和機器設備、無形資產 | 193,068 | 113,541 |
| 處置無形資產 | 29 | - |
| 處置投資物業 | 9,172 | - |
| 添置物業和機器設備 | (1,036,074) | (1,699,668) |
| 添置投資物業 | (3,656) | - |
| 添置其他非流動資產 | (114,227) | (4,610) |
| 添置無形資產 | (12,602) | (11,656) |
| 添置土地使用權 | (16,206) | (8,629) |
| 收到政府補助 | - | 54,282 |
| 注資以及購買聯營公司 | (10,000) | (193,894) |
| 注資以及購買合營企業 | (9,996) | (29,000) |
| 來自聯營公司的股利分配 | 18,655 | 20,054 |
| 來自合營企業的股利分配 | 5,175 | 52,772 |
| 來自可供出售金融資產之實體的股利分配 | - | 263 |
| 來自以公允價值計量且其變動計入其他綜合損益的 金融資產之實體的股利分配 | 2,518 | - |
| 來自以公允價值計量且其變動計入當期損益的金融資產 之實體的股利分配 | 1,435 | - |
| 添置可供出售金融資產 | - | (850,000) |
| 添置以公允價值計量且其變動計入當期損益的金融資產 | (611,247) | - |
| 處置以公允價值計量且其變動計入當期損益的金融資產 | 1,650,000 | - |
| 處置可供出售金融資產 | - | 402,214 |
| 原期滿日超過三個月的定期存款的增加 | (677,357) | (97,863) |
| 收合營企業償還借款 | 8,426 | 18,000 |
| 支付合營企業借款 | (11,629) | (7,000) |
| 支付聯營公司借款 | - | (45,160) |
| | (517,862) | (1,902,402) |

第八章 簡明合併財務報表附註

截至二零一八年六月三十日止六個月期間

16. 簡明合併現金流量表的附註數據(續)

(b) 主要融資活動如下：

| | 截至六月三十日止六個月期間 | |
|------------------------------|--------------------------|----------------------------------|
| | 二零一八年 千元人民幣 (未經審計) | 二零一七年 千元人民幣 (未經審計 及已重述) |
| 有關子公司持有人的權益變動(控制權未發生變動)的已收款項 | - | 130,731 |
| 附屬公司非控制性權益的資本投入 | 37,692 | - |
| 從非控制性權益收到的款項 | - | 380,360 |
| 收到最終控股公司及其同系子公司款項 | 2,127,908 | 3,710,780 |
| 支付以前年度收購同一控制下子公司的對價 | (534,471) | - |
| 已付利息 | (228,108) | (277,891) |
| 支付股利 | (198,218) | (66,765) |
| 新增銀行借款 | 3,331,746 | 2,816,321 |
| 償還銀行借款 | (224,369) | (917,181) |
| 償還應付長期債券 | - | (1,000,000) |
| 償還最終控股公司及其同系子公司款項 | (3,541,540) | (2,712,505) |
| 預收子公司注資款 | - | 28,121 |
| | 770,640 | 2,091,971 |

第八章 簡明合併財務報表附註

截至二零一八年六月三十日止六個月期間

17. 以公允價值計量的金融工具及其分類

於財務報表日，本集團各類金融工具的賬面價值概述如下：

| | 二零一八年 六月三十日 千元人民幣 (未經審計) | 二零一七年 十二月三十一日 千元人民幣 (經審計) |
|---------------------------------|-----------------------------------|------------------------------------|
| <i>貸款及應收賬款</i> | | |
| 貿易和其他應收賬款 | - | 12,807,113 |
| 限制性存款 | - | 217,754 |
| 現金和短期存款 | - | 11,934,565 |
| <i>以攤餘成本計量金融資產</i> | | |
| 貿易和其他應收賬款 | 13,347,141 | - |
| 限制性存款 | 241,197 | - |
| 現金和短期存款 | 11,748,240 | - |
| <i>可供出售金融資產</i> | | |
| 可供出售金融資產 | | |
| - 以公允價值計量 | - | 327,064 |
| - 以成本計量 | - | 226,193 |
| 其他流動資產 | - | 2,000,000 |
| <i>以公允價值計量且其變動計入其他綜合收益的金融資產</i> | | |
| 以公允價值計量且其變動計入其他綜合收益的金融投資 | 203,883 | - |
| 應收票據(包括在貿易和其他應收賬款中) | 581,434 | - |
| <i>以公允價值計量且其變動計入當期損益的金融資產投資</i> | | |
| 以公允價值計量且其變動計入當期損益的金融資產投資 | 1,805,371 | 381,912 |
| <i>以攤餘成本計量的金融負債</i> | | |
| 應付貿易賬款 | 9,591,657 | 9,931,218 |
| 其他應付賬款、預提費用和其他流動負債 | 5,467,032 | 8,221,115 |
| 借款 | 12,505,917 | 8,108,540 |
| 應付長期債券 | 3,496,446 | 3,495,827 |
| 應付薪金和福利 | 1,205,508 | 1,446,143 |
| 其他非流動負債 | 488,797 | 809,425 |

第八章 簡明合併財務報表附註

截至二零一八年六月三十日止六個月期間

17. 以公允價值計量的金融工具及其分類(續)

本集團的部分金融資產在每個報告期末以公允價值計量。以下表格列示了如何確定這些金融資產的公允價值(特別是估值方法和估值信息)，同時也列示了基於觀察估值要素確定的計量方法的分類，而根據計量方法的不同分類，公允價值也劃分為不同的層級(由第一層至第三層)。

- (i) 第一層級輸入值是指主體在計量日能獲得的相同資產或負債在活躍市場中未經調整的報價；
- (ii) 第二層級輸入值是指除了第一層級輸入值所包含的報價以外的，資產或負債的其他直接或間接可觀察的輸入值；
- (iii) 第三層級輸入值是指資產或負債的不可觀察輸入值。

| | 第一層 千元人民幣 | 第二層 千元人民幣 | 第三層 千元人民幣 | 總計 千元人民幣 | 估值技術與主要輸入值 | 不可觀察之重要 輸入值/範圍 | 不可觀察之輸入值對 公允價值的影響 |
|------------------------------|--------------|--------------|--------------|-------------|--|-------------------|----------------------|
| 於二零一八年六月三十日(未經審計) | | | | | | | |
| 以公允價值計量且其變動計入其他綜合 收益的金融資產 | | | | | | | |
| - 上市股權證券 | 203,883 | - | - | 203,883 | 活躍市場報價 | 不適用 | 不適用 |
| - 應收票據(包括在貿易和其他應收 賬款中) | - | 581,434 | - | 581,434 | 折現現金流。未來現金流基於預計理財產 品的合同條款估算，並按能體現市場同 類產品信用風險的折現率折現 | 不適用 | 不適用 |
| 以公允價值計量且其變動計入當期損益的 金融資產 | | | | | | | |
| - 非上市股權證券(非流動資產) | - | - | 387,493 | 387,493 | 活躍市場報價/參考可比行業上市公司股 價釐定缺乏流通折扣率為4.3%-25% | 折現係數/ 4.3%-25% | 折現係數越高， 公允價值越低 |
| - 上市股權證券(流動資產) | - | 617,878 | - | 617,878 | | | |
| - 銀行理財產品(流動資產) | - | 800,000 | - | 800,000 | 折現現金流。未來現金流基於預計理財產 品的合同條款估算，並按能體現市場同 類產品信用風險的折現率折現 | 不適用 | 不適用 |
| | 203,883 | 1,999,312 | 387,493 | 2,590,688 | | | |

第八章 簡明合併財務報表附註

截至二零一八年六月三十日止六個月期間

17. 以公允價值計量的金融工具及其分類(續)

| | 第一層 千元人民幣 | 第二層 千元人民幣 | 第三層 千元人民幣 | 總計 千元人民幣 | 估值技術與主要輸入值 | 不可觀察之重要 輸入值/範圍 | 不可觀察之輸入值 對公允價值的影響 |
|-------------------------------|--------------|--------------|--------------|-------------|--|-------------------|----------------------|
| 於二零一七年十二月三十一日(經審計) | | | | | | | |
| 可供出售金融資產 | | | | | | | |
| - 上市權益證券 | 327,064 | - | - | 327,064 | 活躍市場報價 | 不適用 | 不適用 |
| - 銀行理財產品(其他非流動資產) | - | 2,000,000 | - | 2,000,000 | 折現現金流。未來現金流基於預計理財產品的合同條款估算，並按能體現市場同類產品信用風險的折現率折現 | 不適用 | 不適用 |
| 以公允價值計量且其變動計入當期損益的金融資產 | | | | | | | |
| - 優先股投資 | - | - | 381,912 | 381,912 | 參考可比行業上市公司股價釐定缺乏流通折扣率為25% | 折現係數25% | 折現係數越高，公允價值越低 |
| | 327,064 | 2,000,000 | 381,912 | 2,708,976 | | | |

由於上年度優先股的某些投資在此期間轉換為普通股，因此將上一年度歸入第三層的金融資產轉為第二層。

本公司認為，於財務報告日在中期簡明合併財務報表以攤餘成本計量的金融資產和金融負債的賬面價值接近其公允價值。

第八章 簡明合併財務報表附註

截至二零一八年六月三十日止六個月期間

17. 以公允價值計量的金融工具及其分類(續)

下表顯示了分類為公允價值層級第三層級的金融資產的對賬。

| | 千元人民幣 |
|-----------------------------|-----------|
| 於二零一七年一月一日(經審計) | 396,710 |
| 計入損益的收益 | (14,876) |
| 匯兌收益 | 78 |
| 於二零一七年十二月三十一日及二零一八年一月一日(原列) | 381,912 |
| 首次應用國際財務報告準則第9號的影響 | 226,193 |
| 於二零一八年一月一日(已重述) | 608,105 |
| 轉出 | (381,912) |
| 購買 | 161,247 |
| 匯兌收益 | 53 |
| 於二零一八年六月三十日(未經審計) | 387,493 |

對於分類為公允價值第三層的經常性公允價值計量，如果估值模型的折現系數為5%高/低而所有其他變量保持不變，截止二零一八年六月三十日六個月為止金融資產的賬面金額通過損益計算會減少/增加人民幣14,531,000元。

18. 或有負債

本集團曾牽涉在日常業務所發生的多項訴訟以及仲裁中。附註15所載之已計提的撥備是管理層參照法律意見合理估計訴訟及仲裁結果時，就此等索償按可能損失金額作出的撥備。

如果訴訟及仲裁結果不能合理估計或管理人員相信產生損失的可能性較低，則未就待決訴訟及仲裁作出撥備。於二零一八年六月三十日，本集團為該等待決訴訟及仲裁承擔的最大風險約為人民幣128,229,000元(二零一七年十二月三十一日：人民幣46,900,000元)。

第八章 簡明合併財務報表附註

截至二零一八年六月三十日止六個月期間

19. 擔保

以下為本集團重大擔保的概要：

| | 二零一八年 六月三十日 千元人民幣 (未經審計) | 二零一七年 十二月三十一日 千元人民幣 (經審計) |
|-------------------|-----------------------------------|------------------------------------|
| 本集團為合營企業提供的融資租賃擔保 | 35,566 | 47,265 |
| 本集團為合營企業提供的貸款擔保 | 32,381 | 35,811 |
| | 67,947 | 83,076 |

20. 資本承擔

於財務報表日，本集團在本簡明合併財務報表中未作撥備的已立約的未履行資本承擔如下：

| | 二零一八年 六月三十日 千元人民幣 (未經審計) | 二零一七年 十二月三十一日 千元人民幣 (經審計) |
|----------------|-----------------------------------|------------------------------------|
| 立約但未記錄 | 1,282,019 | 1,571,117 |
| 上述資本承諾的性質分析如下： | | |
| 工程承擔 | 1,100,158 | 1,471,684 |
| 購置物業和機器設備 | 177,891 | 94,922 |
| 投資合營企業／聯營公司 | 3,970 | 3,970 |
| 購置土地使用權 | - | 541 |
| | 1,282,019 | 1,571,117 |

第八章 簡明合併財務報表附註

截至二零一八年六月三十日止六個月期間

21. 重大關聯方交易

本公司最終由中國政府控制，在本集團運行的經濟環境中，中國政府控制的、共同控制的、或有重大影響的實體(以下簡稱「政府相關實體」)佔據主導。另外，本集團是招商局的一部分，招商局由中國政府控制。

關聯方包括招商局(包括其子公司、合營企業和聯營公司)，其他政府相關實體，其他本集團有能力控制、共同控制或施加重大影響的公司和實體，以及本集團、招商局及中國外運長航主要管理人員及與其關係密切的家庭成員。

於本中期，本集團已於日常業務過程中與若干作為政府相關實體的銀行及金融機構訂立多項交易，其中包括存款、借款及其他銀行融資。鑒於該等交易的性質，董事認為其匯總金額重大並進行了披露。

(a) 與重大關聯方的交易

| | 截至六月三十日止六個月期間 | |
|-----------------------------------|--------------------------|----------------------------------|
| | 二零一八年 千元人民幣 (未經審計) | 二零一七年 千元人民幣 (未經審計 及已重述) |
| <i>與最終控股公司及同系子公司、合營企業和聯營公司的交易</i> | | |
| 提供運輸和物流服務的收入 | 618,917 | 695,326 |
| 開支－服務費 | (918,847) | (917,178) |
| 開支－辦公樓宇及倉庫和箱站的租金 | (60,064) | (43,234) |
| <i>與本集團聯營公司的交易</i> | | |
| 提供運輸和物流服務的收入 | 40,850 | 38,036 |
| 開支－服務費 | (42,449) | (43,830) |
| <i>與本集團合營企業的交易</i> | | |
| 提供運輸和物流服務的收入 | 154,345 | 237,424 |
| 開支－服務費 | (74,587) | (214,181) |
| <i>與其他政府相關實體的交易</i> | | |
| 銀行存款利息收入 | 82,151 | 74,716 |

第八章 簡明合併財務報表附註

截至二零一八年六月三十日止六個月期間

21. 重大關聯方交易(續)

(b) 與關聯方的結餘

| | 二零一八年 六月三十日 千元人民幣 (未經審計) | 二零一七年 十二月三十一日 千元人民幣 (經審計) |
|-----------------------------------|-----------------------------------|------------------------------------|
| <i>與最終控股公司及同系子公司、合營企業和聯營公司的結餘</i> | | |
| 限制性存款 | 59,425 | 55,778 |
| 現金和現金等價物 | 1,083,269 | 1,336,744 |
| 原期滿日超過三個月的定期存款 | 1,423,053 | 124,004 |
| 貿易和其他應收賬款 | 121,545 | 387,838 |
| 預付賬款和其他流動資產 | 15,237 | 14,559 |
| 應付貿易賬款 | 172,246 | 210,382 |
| 合約負債 | 5,111 | — |
| 其他應付賬款、預提費用和其他負債 | 1,674,232 | 4,652,384 |
| 預收賬款 | — | 3,663 |
| 其他非流動負債 | 262,825 | 501,943 |
| <i>與本集團合營企業的結餘</i> | | |
| 貿易和其他應收賬款 | 116,177 | 106,779 |
| 預付賬款和其他流動資產 | 2,064 | 27,038 |
| 其他非流動資產 | 48,039 | 148,159 |
| 應付貿易賬款 | 10,343 | 10,792 |
| 合約負債 | 2,342 | — |
| 其他應付賬款、預提費用和其他負債 | 17,802 | 22,687 |
| 預收賬款 | — | 12,051 |
| <i>與本集團聯營公司的結餘</i> | | |
| 貿易和其他應收賬款 | 37,736 | 43,085 |
| 預付賬款和其他流動資產 | 1,406 | 1,076 |
| 應付貿易賬款 | 9,239 | 6,680 |
| 合約負債 | 2,020 | — |
| 其他應付賬款、預提費用和其他負債 | 6,630 | 3,238 |
| 預收賬款 | — | 580 |
| <i>與其他政府相關實體的結餘</i> | | |
| 限制性存款 | 180,387 | 60,715 |
| 原期滿日超過三個月的定期存款 | 1,479,487 | 1,961,717 |
| 現金和現金等價物 | 6,897,899 | 7,135,137 |

第八章 簡明合併財務報表附註

截至二零一八年六月三十日止六個月期間

21. 重大關聯方交易(續)

(c) 借款

| | 二零一八年 六月三十日 千元人民幣 (未經審計) | 二零一七年 六月三十日 千元人民幣 (未經審計 及已重述) |
|-------------------|-----------------------------------|---|
| <i>從財務公司取得的借款</i> | | |
| 於期初 | 2,750,000 | 1,051,264 |
| 收到借款 | 2,040,000 | 4,010,780 |
| 歸還借款 | (750,000) | (2,083,981) |
| 於期末 | 4,040,000 | 2,978,063 |
| 計提的利息 | 68,296 | 34,139 |
| 支付的利息 | (68,296) | (32,899) |

於二零一八年六月三十日，上述借款的加權平均實際年利率為3.38%（二零一七年十二月三十一日：3.96%）。

| | 二零一八年 六月三十日 千元人民幣 (未經審計) | 二零一七年 六月三十日 千元人民幣 (未經審計 及已重述) |
|-----------------------|-----------------------------------|---|
| <i>從其他政府相關實體取得的借款</i> | | |
| 於期初 | 3,037,177 | 2,274,106 |
| 取得借款 | 2,695,870 | 1,663,655 |
| 歸還借款 | (224,369) | (293,725) |
| 於期末 | 5,508,678 | 3,644,036 |
| 計提的利息 | 70,150 | 97,166 |
| 支付的利息 | (70,150) | (87,342) |

第八章 簡明合併財務報表附註

截至二零一八年六月三十日止六個月期間

21. 重大關聯方交易(續)

(c) 借款(續)

於二零一八年六月三十日，上述銀行借款的加權平均實際年利率為4.69%（二零一七年十二月三十一日：3.82%）。

截至二零一八年六月三十日止六個月期間，本集團償還對最終控股公司及其同系子公司應付款約人民幣578,871,000元（截至二零一七年六月三十日止六個月期間：人民幣零元）。

(d) 擔保

本集團為關聯方提供及支付的擔保事項披露詳見附註15及附註19。

(e) 主要管理人士福利

| | 截至六月三十日止六個月期間 | |
|---------------------|--------------------------|----------------------------------|
| | 二零一八年 千元人民幣 (未經審計) | 二零一七年 千元人民幣 (未經審計 及已重述) |
| 基本薪金、住房津貼、其他津貼和實物利益 | 1,816 | 1,585 |
| 酌定花紅 | 2,020 | 1,969 |
| 退休金計劃供款 | 542 | 216 |

第九章

管理層對經營業績和財務狀況的討論與分析

1 經營業績回顧

二零一八年上半年，世界經濟延續了整體增長態勢，發達國家勞動力市場接近充分就業水平，帶動消費者信心上升，為經濟增長注入動力，但中美貿易摩擦、匯率波動、地緣政治等因素，為世界經濟帶來較大不確定性。上半年，中國外貿進出口總值同比增長7.9%，其中出口增長4.9%，進口增長11.5%；中國社會物流總額同比增長6.9%；全國規模以上港口集裝箱吞吐量同比增長5.4%；中國出口集裝箱綜合運價指數同比下降3.8%。

二零一八年上半年，本集團緊扣「十三五」規劃主線，以「提質、轉型、整合、創新、變革、賦能」為著力點，按照「思路清、措施實、有抓手、出成效」的工作要求，推進各項工作取得了積極進展。

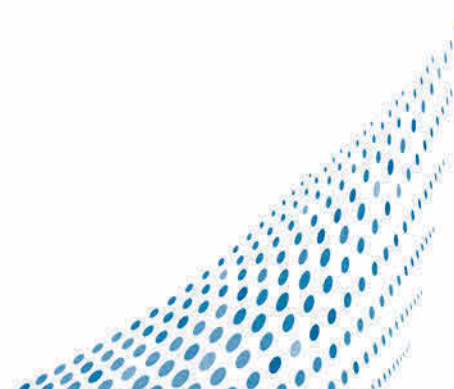
二零一八年是本集團合同物流板塊整合深入推進的關鍵之年，按照「強強聯合、優勢互補、資源共享、合作共贏」的原則，推進了與招商物流同質業務的整合與優化，目前已經完成合同物流、冷鏈物流的整合，下一步將以行業解決方案為核心，規模化、集約化運營體系為基礎，信息技術為驅動，構建「小前端、強後台」的合同物流服務平台。

本集團將智慧物流作為常態化創新方向，加快傳統業務的數字化轉型，在多個業務場景應用新技術，推出平台化產品，大力發展跨境電商業務。本集團已實現對55家船公司、近100家航空公司、國內10個基本港、國外1,800多個港口和國內鐵路的狀態跟蹤能力，並以此為基礎實現各種運輸方式的訂單全程跟蹤與可視；已實現國內約900萬平米倉庫資源的可視化全覆蓋；通過智能單證識別系統試點，單證處理環節的效率大幅提升。本集團物流電商服務平台「運易通」為約2,700家企業提供內貿訂艙服務，為約4,500家企業提供包括外貿訂艙、保險、拖車在內的「一站式」服務，業務量呈倍數增長態勢；無車承運、關務雲等平台化產品的推廣，將為本集團帶來更多增長空間。跨境電商業務繼續快速發展，年內將達到20條跨境電商全鏈路服務產品。

第九章 管理層對經營業績和財務狀況的討論與分析

截至二零一八年六月三十日止六個月期間，本集團處理的海運代理集裝箱量同比增長9.3%，空運代理業務量同比增長6.3%，船舶代理箱量同比增長5.6%，船舶代理散貨量同比增長13.8%；專業物流業務量同比增長21.8%；庫場站處理的集裝箱量同比增長1.2%；托盤租賃的業務量同比增長14.7%，集裝箱租賃的業務量增長5.2%；船舶承運箱量同比增長19.5%，快遞服務處理的文件和包裹的數目同比增長125.8%；庫場站作業的散貨量同比下降3.7%，碼頭處理的集裝箱量同比下降0.1%，汽車運輸集裝箱量同比下降9.8%。

截至二零一八年六月三十日止六個月期間，本集團實現營業額為361.76億元人民幣，與二零一七年同期相比增長4.1%；各業務板塊分部利潤合計為14.58億元人民幣，與二零一七年同期相比增長10.28%；除稅前溢利為20.52億元人民幣，與二零一七年同期相比增長5.2%；可供本公司權益持有人分配溢利為12.96億元人民幣，與二零一七年同期相比增長5.7%；每股盈利為0.214元人民幣（二零一七年同期：0.203元人民幣）。



第九章 管理層對經營業績和財務狀況的討論與分析

2 營運統計數字

下表顯示本集團於所示期間按業務劃分的若干營運統計數字：

| | 截至六月三十日止六個月期間 | |
|---------------|----------------|----------------|
| | 二零一八年 | 二零一七年 (已重述) |
| 貨運代理 | | |
| 海運代理(萬標準箱) | 612.8 | 560.9 |
| 空運代理(百萬公斤) | 272.3 | 256.1 |
| 船舶代理(萬標準箱) | 1,236.5 | 1,170.5 |
| 船舶代理(百萬噸) | 186.9 | 164.2 |
| 專業物流(百萬噸) | 27.70 | 22.74 |
| 倉儲及碼頭服務 | | |
| 庫場站服務 | | |
| 集裝箱(萬標準箱) | 429.0 | 423.9 |
| 散貨(百萬噸) | 7.8 | 8.1 |
| 碼頭服務(萬標準箱) | 193.8 | 194.0 |
| 物流設備租賃 | | |
| 托盤租賃(萬個/天) | 2,520.5 | 2,197.7 |
| 集裝箱租賃(萬標準箱/天) | 8.44 | 8.02 |
| 其他服務 | | |
| 船舶承運(萬標準箱) | 141.5 | 118.4 |
| 汽車運輸(萬標準箱) | 40.5 | 44.9 |
| 快遞服務(萬件) | 4,614.1 | 2,043.4 |

第九章 管理層對經營業績和財務狀況的討論與分析

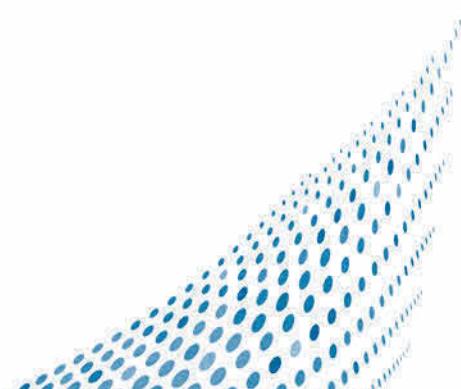
3 財務統計數字

下表載列所示期間本集團各個主要業務分部的未經審計對外營業額(人民幣百萬元)和所佔總營業額貢獻率：

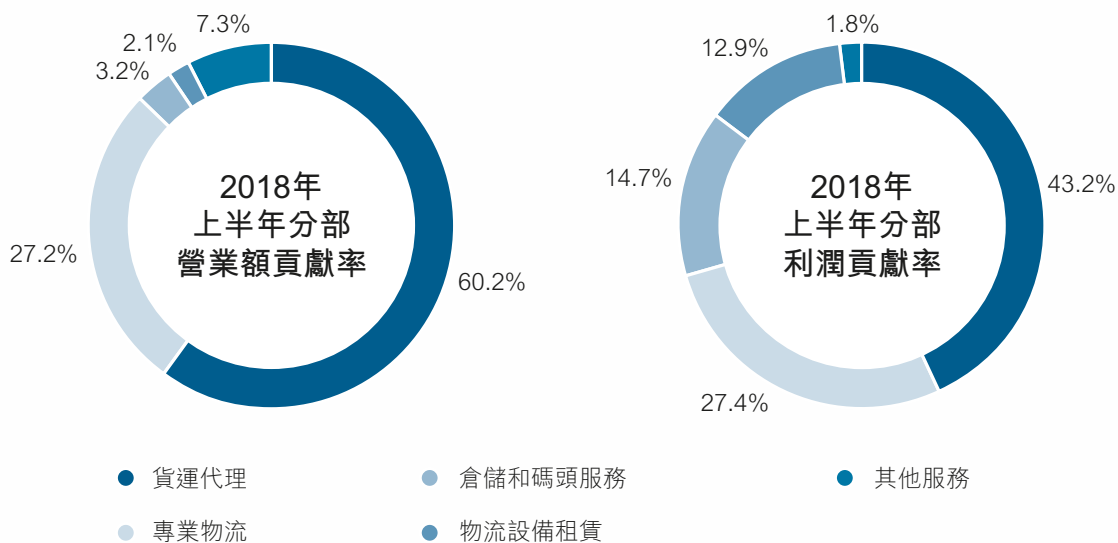
| | 截至六月三十日止六個月期間(未經審計) | | | |
|---------|---------------------|--------------|----------------|-------|
| | 二零一八年 | | 二零一七年 (已重述) | |
| 貨運代理 | 21,788.28 | 60.2% | 22,080.88 | 63.5% |
| 專業物流 | 9,822.93 | 27.2% | 8,863.71 | 25.5% |
| 倉儲和碼頭服務 | 1,173.74 | 3.2% | 1,097.45 | 3.2% |
| 物流設備租賃 | 765.53 | 2.1% | 692.05 | 2.0% |
| 其他服務 | 2,625.21 | 7.3% | 2,008.45 | 5.8% |

下表載列所示期間本集團各個主要業務分部的未經審計利潤((人民幣百萬元))和所佔分部利潤貢獻率：

| | 截至六月三十日止六個月期間((未經審計)) | | | |
|---------|-----------------------|--------------|----------------|-------|
| | 二零一八年 | | 二零一七年 (已重述) | |
| 貨運代理 | 630.90 | 43.2% | 554.04 | 41.9% |
| 專業物流 | 399.43 | 27.4% | 379.37 | 28.7% |
| 倉儲和碼頭服務 | 213.76 | 14.7% | 183.40 | 13.9% |
| 物流設備租賃 | 187.72 | 12.9% | 171.30 | 12.9% |
| 其他服務 | 26.53 | 1.8% | 34.24 | 2.6% |



第九章 管理層對經營業績和財務狀況的討論與分析



4 經營業績與財務狀況的比較與分析

營業額

截至二零一八年六月三十日止六個月期間，本集團營業額為361.76億元人民幣，較二零一七年同期的347.43億元人民幣增長4.1%。

貨運代理

截至二零一八年六月三十日止六個月期間，本集團貨運代理服務的對外營業額為217.88億元人民幣，較二零一七年同期的220.81億元人民幣下降1.3%，主要受運價下降的影響。本集團貨運代理服務的分部利潤為6.31億元人民幣，較上年同期增長13.9%。主要是本集團進一步加大直接客戶開發力度，加強船貨一體化營銷，優化業務模式，從而提高直接客戶比重，提高利潤率。

海運代理服務的集裝箱量由二零一七年上半年的560.9萬標準箱升至二零一八年上半年的612.8萬標準箱，增長9.3%。空運代理服務的貨物噸位由二零一七年上半年的25.61萬噸增至二零一八年上半年的27.23萬噸，增長6.3%，主要原因是本集團加強與航空公司的業務合作並加大進口業務的開拓力度。船舶代理服務處理集裝箱的數目由二零一七年上半年的1,170.5萬標準箱增加至二零一八年上半年的1,236.5萬標準箱，增長5.6%；船舶代理服務處理的散貨量由二零一七年上半年的16,420萬噸升至二零一八年上半年的18,690萬噸，增長13.8%。

第九章 管理層對經營業績和財務狀況的討論與分析

專業物流服務

截至二零一八年六月三十日止六個月期間，本集團專業物流服務的對外營業額為98.23億元人民幣，較二零一七年同期的88.64億元人民幣增長10.8%；分部利潤為3.99億元人民幣，較二零一七年同期的3.79億元人民幣上升5.3%。本集團專業物流業務量及收入方面由於積極開發新客戶，並加大國際市場的開拓力度，均實現大幅增長，但由於部分新投產項目仍在培育期，致使利潤增幅略低於收入增幅。

二零一八年上半年，本集團專業物流服務的業務量由二零一七年上半年的2,274萬噸增至2,770萬噸，增長21.8%。

倉儲和碼頭服務

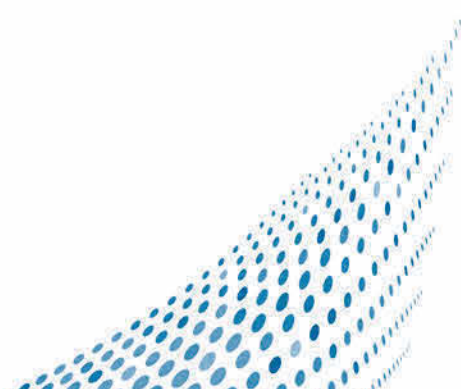
截至二零一八年六月三十日止六個月期間，本集團來自倉儲和碼頭服務的對外營業額為11.74億元人民幣，較二零一七年同期的10.97億元人民幣增長7.0%。本集團來自倉儲和碼頭服務的分部利潤為2.14億元人民幣，較二零一七年同期的1.83億元人民幣增長16.6%，主要是本集團部分倉儲公司減虧及自有倉庫信息化改造帶來效率提升，使利潤增幅較大。

二零一八年上半年，本集團庫場站處理的集裝箱量由二零一七年上半年的423.9萬標準箱升至429.0萬標準箱，增長1.2%。庫場站作業的散貨量為780萬噸，較二零一七年上半年的810萬噸下降3.7%，主要原因是受部分內貿船公司撤線影響。碼頭處理的集裝箱量由二零一七年上半年的194.0萬標準箱降至193.8萬標準箱，減少0.1%。

物流設備租賃

截至二零一八年六月三十日止六個月期間，本集團物流設備租賃的對外營業額為7.66億元人民幣，較二零一七年的6.92億元人民幣增長10.6%，分部利潤為1.88億元人民幣，較二零一七年的1.71億元人民幣增長9.6%。

二零一八上半年，本集團托盤租賃的業務量由二零一七年上半年每天2,197.7萬個增至每天2,520.5萬個，增長14.7%；集裝箱租賃的業務量由二零一七年上半年的每天8.02萬標準箱增至每天8.44萬標準箱，增長5.2%。



第九章 管理層對經營業績和財務狀況的討論與分析

其他服務

截至二零一八年六月三十日止六個月期間，本集團來自其他服務(主要包括船舶承運、汽車運輸和快遞服務等)的對外營業額為26.25億元人民幣，較二零一七年同期的20.08億元人民幣增長30.7%，主要由於跨境電商物流業務收入增長。本集團二零一八年上半年來自其他服務的分部利潤為0.27億元人民幣，較二零一七年同期的0.34億元人民幣下降22.5%。

運輸和相關費用

截至二零一八年六月三十日止六個月期間的運輸和相關費用為311.11億元人民幣，較二零一七年同期的299.95億元人民幣增長3.7%，與收入增幅基本相當。

折舊與攤銷

截至二零一八年六月三十日止六個月期間的折舊與攤銷為6.10億元人民幣，較二零一七年同期的6.59億元人民幣下降7.5%。

辦公和相關開支

截至二零一八年六月三十日止六個月期間的辦公和相關開支為2.58億元人民幣，較二零一七年同期的2.87億元人民幣下降9.8%。

其他損益，淨額

其他損益，淨額由二零一七年六月三十日止六個月期間的3.54億元人民幣降至本期的2.77億元人民幣。

經營溢利

截至二零一八年六月三十日止六個月期間，本集團的經營溢利為16.01億元人民幣，較二零一七年同期的16.45億元人民幣下降2.7%，經營溢利佔總收入的百分比由截至二零一七年六月三十日止六個月期間的4.73%下降至截至二零一八年六月三十日止六個月期間的4.43%，由於非經營性因素影響，導致本期經營溢利略有下降。

應佔合營企業溢利

截至二零一八年六月三十日止六個月期間，本集團應佔合營企業溢利為5.85億元人民幣，較二零一七年同期的4.77億元人民幣增長22.6%。原因主要是中外運-敦豪國際航空快件有限公司業績上升。

第九章 管理層對經營業績和財務狀況的討論與分析

所得稅

截至二零一八年六月三十日止六個月期間本集團的所得稅費用為4.50億元人民幣，較二零一七年同期的4.10億元人民幣上升9.7%，稅項佔除稅前溢利的百分比由截至二零一七年六月三十日止六個月期間的21.0%升至21.9%。主要原因是除稅前溢利的增長。

除稅後溢利

截至二零一八年六月三十日止六個月期間本集團的除稅後溢利為16.02億元人民幣，較二零一七年同期的15.41億元人民幣增長4.0%。

歸屬於非控制性權益的溢利

截至二零一八年六月三十日止六個月期間的歸屬於非控制性權益的溢利為3.07億元人民幣，較二零一七年同期的3.15億元人民幣下降2.5%。

可供本公司權益持有人分配溢利

本集團截至二零一八年六月三十日止六個月期間的可供本公司權益持有人分配溢利為12.96億元人民幣，較二零一七年同期的12.26億元人民幣增長5.7%。

流動資金和資本資源

下表概述了本集團所示期間的現金流量：

| | 截至六月三十日止六個月期間 | |
|-------------------|---------------------------|------------------------------------|
| | 二零一八年 百萬元人民幣 (未經審計) | 二零一七年 百萬元人民幣 (未經審計) (經重述) |
| 經營活動使用的現金淨額 | (1,061.6) | (973.1) |
| 投資活動使用的現金淨額 | (517.9) | (1,902.4) |
| 融資活動產生的現金淨額 | 770.6 | 2,092.0 |
| 現金和現金等價物產生的匯兌(損失) | (54.9) | (26.8) |
| 現金和現金等價物(減少)淨額 | (863.7) | (810.3) |
| 期末現金和現金等價物，於六月三十日 | 8,845.7 | 8,513.7 |

第九章 管理層對經營業績和財務狀況的討論與分析

經營活動

截至二零一八年六月三十日止六個月期間，本集團經營活動現金流出淨額為10.62億元人民幣，較二零一七年同期經營活動現金流出淨額9.73億元人民幣增加了9.1%。經營活動現金流出淨額增加的主要原因是：本期應付貿易賬款減少3.40億元人民幣（二零一七年同期：增加8.10億元人民幣），部分由貿易和其他應收賬款增加13.82億元人民幣（二零一七年同期：增加24.95億元人民幣）所抵銷。

截至二零一八年六月三十日止六個月期間應收貿易賬款的平均賬齡為58天，二零一七年同期為56天。

投資活動

截至二零一八年六月三十日止六個月期間，投資活動使用的現金淨額為5.18億元人民幣，主要包括10.36億元人民幣用以添置物業和機器設備，增加三個月以上定期存款6.77億元人民幣，6.11億元人民幣用以添置以公允價值計量且其變動計入當期損益的金融資產，1.14億元人民幣用以添置其他非流動資產，部分由處置以公允價值計量且其變動計入當期損益的金融資產收到的16.5億元人民幣，處置物業和機器設備收到的1.93億元人民幣所抵銷。

截至二零一七年六月三十日止六個月期間，投資活動使用的現金淨額為19.02億元人民幣，主要包括17.00億元人民幣用以添置物業和機器設備，8.50億元人民幣用以添置可供出售金融資產，1.94億元人民幣用以注資以及購買聯營公司，部分由處置可供出售金融資產收到的4.02億元人民幣，處置物業機器設備及土地使用權收到的3.83億元人民幣所抵銷。

融資活動

截至二零一八年六月三十日止六個月期間，本集團融資活動產生的現金淨額為7.71億元人民幣，而二零一七年同期融資活動產生的現金淨額為20.92億元人民幣。

截至二零一八年六月三十日止六個月期間的融資活動產生的現金淨額主要包括新增各類借款收到的54.60億元人民幣，部分由償還各類借款支付現金37.66億元人民幣，支付收購款流出現金5.34億元，償還利息支付現金2.28億元人民幣，支付股利流出現金1.98億元所抵銷。

截至二零一七年六月三十日止六個月期間的融資活動產生的現金淨額主要包括新增各類借款收到的65.27億元人民幣，從非控制性權益收到的款項3.8億元人民幣，部分由償還各類借款支付現金36.29億元人民幣，償還應付債券支付的現金10.00億元人民幣，償還利息支付現金2.78億元人民幣所抵銷。

第九章 管理層對經營業績和財務狀況的討論與分析

資本性支出

截至二零一八年六月三十日止六個月期間，本集團的資本支出為11.83億元人民幣，主要包括10.36億元人民幣用於添置物業和機器設備，1.14億元人民幣用於添置其他非流動資產。其中6.41億元人民幣用於碼頭、倉庫、物流中心及堆場的修建，3.39億元人民幣用於車輛、船舶和機器設備購置，1.6億元人民幣用於物業及其他購置，0.43億元人民幣用於IT投資和辦公設備的更新和購置。

或有負債和擔保

於二零一八年六月三十日，本集團的或有負債主要來自待決訴訟及仲裁1.28億元人民幣（二零一七年十二月三十一日：0.47億元人民幣）。

於二零一八年六月三十日，本集團為合營企業提供擔保0.68億元人民幣（二零一七年十二月三十一日：0.8億元人民幣）。

借款及債券

於二零一八年六月三十日，本集團的借款總額為125.1億元人民幣（於二零一七年十二月三十一日：81.1億元人民幣）。以上借款中，銀行借款為84.7億元人民幣，財務公司借款為40.4億元人民幣，其中48.5億元以人民幣結算，5.9億元以美元結算，70.7億元以港幣結算，上述借款的加權平均年利率為4.08%。

於二零一八年六月三十日，本集團的應付債券總額為35.0億元人民幣（於二零一七年十二月三十一日：35.0億元人民幣）。以上債券中無須於一年內償還的債券。

抵押及擔保借款

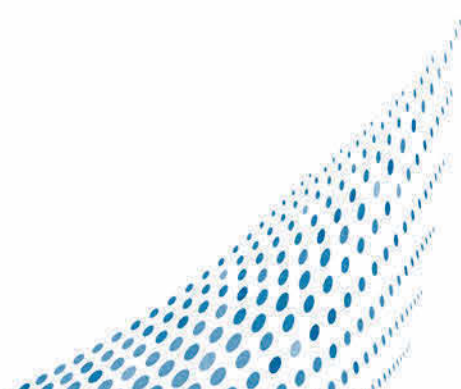
於二零一八年六月三十日，本集團已就借款抵押物業和機器設備（淨賬面值約9.0億元人民幣）及土地使用權（淨賬面值約11.8億元人民幣）。

資產負債比率

於二零一八年六月三十日，本集團之資產負債比率為58.6%（於二零一七年十二月三十一日：58.8%），該比例是通過將本集團於二零一八年六月三十日的總負債除以總資產而得出的。

外幣匯率風險

本集團的營業額和運輸及相關費用部分以美元結算，因此，本集團面對的外匯風險主要來自美元。本集團無法保證未來人民幣對美元和其它貨幣的匯率變動不會對本集團業績和財務狀況（包括派付股利的能力）造成不利影響。



第九章 管理層對經營業績和財務狀況的討論與分析

信貸風險

本集團所承受的信貸風險的範圍為貿易和其它應收款項、以公允價值計量且其變動計入損益之金融資產、可供出售金融資產、限制性存款和原期滿日超過三個月的定期存款的總結餘。由於其他方未能履行金融工具責任而承擔的信貸風險最高金額為其賬面值。

僱員

截至二零一八年六月三十日，本集團共有員工35,892名(二零一七年十二月三十一日：40,053名)，主要由於部分業務外包以及企業效能提升，本集團的用工數量減少，用工結構得到優化。員工薪酬政策及員工發展的資料與二零一七年年報披露內容大致相同，並無重大變化。

5 業務發展與展望

業務發展

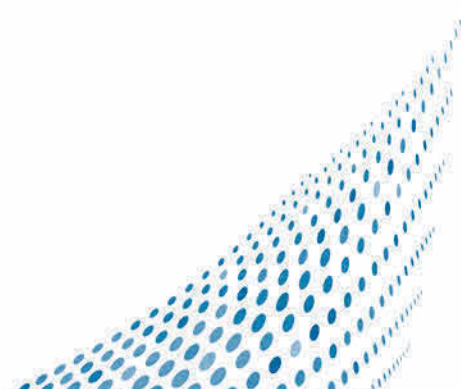
展望二零一八年下半年，預計全球經濟增長將趨於平穩，美國經濟增長雖保持增長態勢，但單邊主義、保護主義，特別是中美貿易摩擦會對全球經濟發展產生較大影響；中國經濟運行穩中有變，經濟增長韌性較強，經濟結構不斷改善，消費在經濟增長中的貢獻將進一步提升，預計中國進出口增速將趨於平穩，「一帶一路」地區的物流需求會進一步增長，中國國內的物流需求也會保持穩定增長。

本集團將繼續穩步推進戰略規劃實施落地，推進各業務商業模式的轉型與重構，加速形成全網運營能力和全程供應鏈服務能力；繼續推進物流業務深度整合，提高資源要素的配置效率和競爭力；全力推進數字化轉型，加快推進智慧物流創新場景落地，提升成果轉化和複製推廣的效果；逐步建立與戰略落地相匹配的組織結構、人才體系和企業文化；以提質增效為目的，以價值創造為主線，在全面優化管理的基礎上提升本集團的運營管控能力。

第九章 管理層對經營業績和財務狀況的討論與分析

戰略重組與資源整合

董事會於二零一八年二月二十八日宣佈，本公司與外運發展簽訂合併協議。根據合併協議，本公司將向中國有關監管機構申請發行A股股票換股吸收合併外運發展。如二零一八年二月二十八日的公告及待監管部門批准後，本公司將按照每股初步發行價人民幣5.32元(可予調整)發行A股最多1,371,191,329股作為對價股份，交換353,600,322股外運發展股份。對價股份和本公司現有內資股將成為A股在上海證券交易所上市。同時外運發展將從上海證券交易所終止上市，其主體將被註銷，其所有的資產和負債將由本集團承繼或承接。交易已獲本公司及外運發展股東大會於二零一八年五月三十一日表決通過及根據合併協議的條款，初始發行價格由人民幣5.32元調整為每股人民幣5.24元。交易具體細節請參考本公司於二零一八年二月二十八日發佈之交易相關公告、二零一八年四月十八日的通函、二零一八年五月二十三日之公告及二零一八年五月三十一日之股東大會結果公告。於二零一八年六月十一日，本公司已收到中國證監會受理合併申請之通知，有關細節可參考本公司於二零一八年六月十一日發佈之公告。



第十章 中期股息

董事並無建議就截至二零一八年六月三十日止六個月派付中期股息。

第十一章 其他資料

1 董事、監事及最高行政人員的權益及淡倉

於二零一八年六月三十日，就本公司董事所知，董事、監事、最高行政人員或其聯絡人士概無根據《證券及期貨條例》第XV部第7及8分部須具報本公司及香港聯交所的本公司或其任何相聯法團的股份或債權證的權益及淡倉（包括根據證券及期貨條例有關規定任何董事或監事被當作或視為擁有的權益及淡倉），或根據《證券及期貨條例》第352條須記錄在本公司所備存登記冊的權益及淡倉，或根據上市公司董事進行證券交易的「標準守則」須通知本公司和香港聯交所的權益及淡倉。

2 股本

本公司於二零一八年六月三十日的股本如下：

| 股份性質 | 股份數目 | 佔已發行股本的百分比 |
|------|---------------|------------|
| 內資股 | 3,904,279,644 | 64.54% |
| H股 | 2,144,887,000 | 35.46% |
| 總股本 | 6,049,166,644 | 100.00% |

第十一章 其他資料

3 主要股東

於二零一八年六月三十日，就本公司董事所知，下列人士(董事、監事及最高行政人員除外)根據《證券及期貨條例》第XV部第2及3分部的規定須向本公司及香港聯交所披露其所擁有的本公司的股份權益及淡倉，或根據《證券及期貨條例》第336條須登記在本公司所備存的股份權益及淡倉登記冊。

| 名稱 | 公司權益 | 股份類別 | 佔已發行 總股本百分比 | 佔已發行H股 股本百分比 |
|---------------------------|-------------------|------|----------------|-----------------|
| 招商局(附註1) | 3,904,279,644 (L) | 內資股 | 64.54% | — |
| | 107,183,000 (L) | H股 | 1.77% | 4.997% |
| FIL Limited(附註2) | 192,977,000 (L) | H股 | 3.19% | 8.99% |
| BlackRock Inc.(附註3) | 155,939,482 (L) | H股 | 2.58% | 7.27% |
| | 75,000 (S) | H股 | 0.00% | 0.00% |
| JPMorgan Chase & Co.(附註4) | 133,888,706 (L) | H股 | 2.21% | 6.24% |
| | 862,000 (S) | H股 | 0.01% | 0.04% |
| | 123,969,849 (P) | H股 | 2.05% | 5.77% |
| FIDELITY FUNDS(附註5) | 107,631,000 (L) | H股 | 1.78% | 5.02% |

* 註：(L) — 好倉，(S) — 淡倉，(P) — 可供借出的股份

附註：

- 截至2018年6月30日，中國外運長航直接持有本公司2,461,596,200股內資股，招商局直接持有1,442,683,444股內資股；中國外運長航通過其全資附屬子公司間接持有本公司107,183,000股H股，其中通過中國外運(香港)集團有限公司持有106,683,000股H股，通過Sinotrans Shipping Inc.持有500,000股H股。由於中國外運長航為招商局全資附屬公司，招商局被視為擁有本公司已發行股份總數66.31%的權益。
- 根據FIL Limited在聯交所網站上提交的權益披露表格，FIL Limited通過其全資附屬公司持有相關股份。
- 根據BlackRock inc.在聯交所網站上提交的權益披露表格，BlackRock inc.通過其全資附屬公司持有相關股份，其中149,000股H股(好倉)和75,000股H股(淡倉)報告為以現金交收的非上市衍生工具。
- 根據JPMorgan Chase & Co.在聯交所網站上提交的權益披露表格，該等股份/相關股份由JPMorgan Chase & Co.的全資附屬公司持有，其中(a)實益擁有人持有9,815,857股H股(好倉)和862,000股H股(淡倉)，投資經理持有103,000股H股(好倉)，核准借出代理人持有123,969,849股H股(好倉)；(b)1,087,000股H股(好倉)和362,000股H股(淡倉)報告為以實物交收的非上市衍生工具。
- 根據FIDELITY FUNDS在聯交所網站上提交的權益披露表格，FIDELITY FUNDS直接持有該等股份。

第十一章 其他資料

除上文所披露者外，於二零一八年六月三十日，就本公司董事所知，概無其它人士（董事、監事或最高行政人員除外）根據《證券及期貨條例》第336條須登記在本公司所備存的股份權益及淡倉登記冊，並根據《證券及期貨條例》第XV部第2及3分部的規定須向本公司及香港聯交所披露的股份權益及淡倉。

4 購回、出售和贖回本公司上市證券

截至二零一八年六月三十日止六個月期間內，本集團任何成員並無購回、出售或贖回本公司的上市證券。

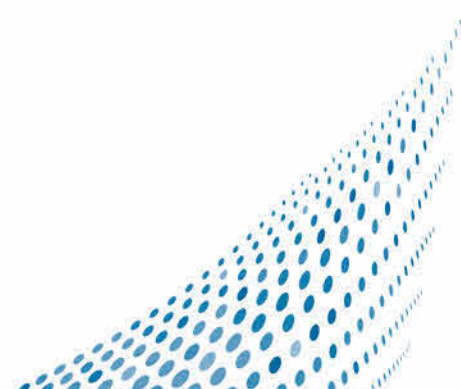
5 重大關聯方交易

本集團於截至二零一八年六月三十日止六個月期間內進行的重大關聯方交易載於未經審計簡明合併中期財務報表附註21。

6 企業管治

遵守企業管治守則

本公司致力於實施良好的企業管治，採納《上市規則》附錄十四之《企業管治守則》守則條文作為本公司的企業管治守則。本公司確認，除未遵守A.6.7條有關「獨立非執行董事應出席股東大會，對公司股東的意見有公正的瞭解」及E.1.2條有關「董事會主席應邀請審計委員會、薪酬委員會及提名委員會的主席出席股東週年大會」的守則條文外，於截至二零一八年六月三十日止六個月期間，本公司已遵守其他所有原則和守則條文。未遵守的原因在於，本公司二零一七年度股東週年大會安排在北京召開，考慮到未有任何H股股東及／或股東代表親身出席會議，故未邀請相關委員會主席出席股東週年大會，本公司獨立非執行董事亦未出席股東週年大會。



第十一章 其他資料

董事會

截至二零一八年六月三十日，董事會由11名董事組成，成員如下：

董事長：王宏先生

副董事長：宋德星先生

執行董事：李關鵬先生、宋嶸先生、王林先生、吳學明先生

非執行董事：許克威先生

獨立非執行董事：王泰文先生、孟焰先生、宋海清先生、李倩女士

本公司在香港聯交所及公司網站上刊載有最新的董事會成員名單，並列明其各自角色和職能。公司每名董事瞭解其作為董事的職責，以及公司的經營方式、業務活動和發展。

董事、監事及高級管理人員之資料變動

截至二零一八年六月三十日，本公司董事、監事和高級管理人員變動情況如下：

本公司董事長、執行董事趙滬湘先生、執行董事虞健民先生、獨立非執行董事郭敏傑先生、陸正飛先生及劉俊海先生於二零一八年六月一日離任。

二零一八年六月一日，王宏先生獲委任為本公司董事長、執行董事，執行董事宋德星先生獲委任為副董事長，宋嶸先生獲委任為執行董事。

孟焰先生、宋海清先生及李倩女士於二零一八年六月一日獲委任為本公司獨立非執行董事。

二零一八年六月一日，本公司執行董事吳學明先生及非執行董事許克威先生獲連任。

陳獻民先生、田雷先生、陳海容先生於二零一八年五月獲委任為本公司副總經理，王林先生及虞健民先生不再擔任本公司副總經理。

第十一章 其他資料

執行委員會

執行委員會是董事會下屬的常設機構，根據董事會授權在董事會閉會期間行使部分董事會職權。主要職權範圍包括：在《公司法》、《上市規則》及《公司章程》等法律法規的約束下，決定與公司主營業務有關的，包括但不限於收購、兼併、資產處置及其他對外投資等，且單項交易涉及金額不超過本公司最近一次經審計的總資產的5%的交易，並授權任何一位執行董事代表董事會對外簽署與該交易有關的文件；決定公司下屬子公司及其他分支機構的設立、合併和撤銷；出具與公司業務相關的且應由董事會或公司董事簽署的一般性文件，包括但不限於任免有關中介機構的文件、向有關政府部門和監管機構提交的文件或函件等，並授權任何一名執行董事對外簽署此類文件；在公司資產有息負債率不超過30%的範圍內，對外進行債務融資；決定本公司為附屬公司提供擔保的權利等事宜。

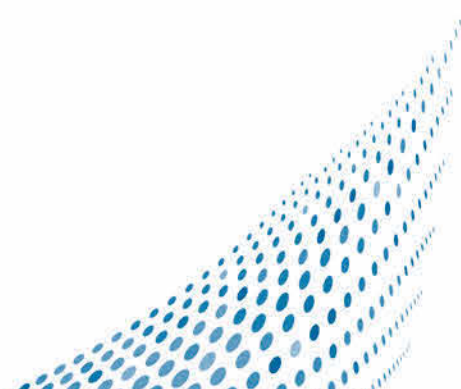
執行委員會目前由董事長王宏先生以及副董事長宋德星先生、執行董事李關鵬先生和宋嶸先生組成，王宏先生為執行委員會主席。

審計委員會

審計委員會的主要職責包括就外聘核數師委任、重新委任及罷免向董事會提出建議，監察公司的財務報表以及年度報告及賬目、半年度報告的完整性，檢討公司的財務監控、內部監控和風險管理制度等。

審計委員會目前由全體獨立非執行董事組成，包括孟焰先生、王泰文先生、宋海清先生及李倩女士，孟焰先生為審計委員會主席。

本公司審計委員會及本公司核數師信永中和(香港)會計師事務所有限公司已審閱本公司及子公司截至二零一八年六月三十日止六個月的未經審計的簡明合併中期財務報表。



第十一章 其他資料

薪酬委員會

薪酬委員會的主要職責包括研究和制定公司董事和高級管理人員的薪酬政策及架構，釐定個別執行董事及高級管理人員的薪酬待遇等。

薪酬委員會目前由全體獨立非執行董事和一名執行董事組成，包括李倩女士、王泰文先生、孟焰先生、宋海清先生及王宏先生，李倩女士為薪酬委員會主席。

提名委員會

提名委員會的主要職責包括檢討董事會的架構、人數及組成，為董事會物色及推薦董事人選，並就委任或重新委任以及董事繼任人選安排提出建議，評核獨立非執行董事的獨立性等。

提名委員會由全體獨立非執行董事和董事長、執行董事兼總經理組成，包括王泰文先生、孟焰先生、宋海清先生、李倩女士和王宏先生及李關鵬先生，王泰文先生為提名委員會主席，其中獨立非執行董事佔大多數。

監事會

監事會的主要職責包括檢查公司的財務，對董事會及其成員以及高級管理層執行公司職務時進行監督等，以保障公司股東利益。各位監事通過召開監事會會議，列席董事會、審計委員會會議和薪酬委員會會議，以及對附屬公司進行現場考查和調研等方式，積極履行監事職責。

監事會目前由兩名獨立監事和一名職工監事組成，包括周放生先生、范肇平先生及任東曉女士。

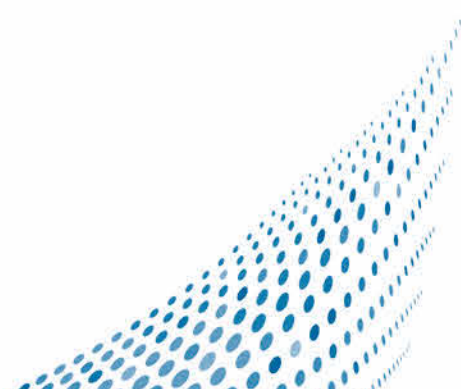
7 董事、監事進行證券交易之標準守則

本公司已採納《上市規則》附錄十所載的《標準守則》作為本公司董事、監事進行證券交易之操守守則。

經本公司具體查詢後，所有董事、監事確認彼等於二零一八年一月一日至二零一八年六月三十日期間已遵守《標準守則》所訂有關董事、監事進行證券交易的標準及本公司自定義的守則。

第十二章 釋義

| | |
|--------|---|
| 公司章程 | 中國外運股份有限公司章程 |
| 董事會 | 本公司董事會 |
| 企業管治守則 | 上市規則附錄十四之企業管治守則 |
| 招商局 | 招商局集團有限公司，一家依據中國法設立，直屬國務院國有資產監督管理委員會監管的全資國有企業，本公司之最終控股公司，合計持有本公司已發行股本的約66.31% |
| 招商局集團 | 招商局集團有限公司及其附屬公司 |
| 招商物流 | 招商局物流集團有限公司，一家於中國註冊成立的公司，被本公司收購，並據此成為本公司之全資子公司 |
| 《公司條例》 | 《公司條例》(香港法例第622章) |
| 本公司 | 中國外運股份有限公司，於中國註冊成立之股份有限公司，其H股股份在香港聯交所上市 |
| 公司法 | 中華人民共和國公司法 |
| 董事 | 本公司董事 |
| 內資股 | 本公司股本中每股面值人民幣1.00元之內資股 |
| 道德守則 | 國際會計師職業道德準則理事會頒佈的《專業會計師道德守則》 |
| 財務公司 | 招商局集團財務有限公司，前稱中外運長航財務有限公司，一間分別由招商局及中國外運長航持有51%及49%股權的公司 |
| 本集團 | 中國外運股份有限公司及其附屬公司 |



第十二章 釋義

| | |
|----------|--|
| 港幣 | 港幣，中國香港特別行政區之法定貨幣 |
| H股 | 本公司已發行股本中面值為人民幣1元的海外上市股 |
| 國際財務報告準則 | 由國際會計準則理事會(International Accounting Standards Board)通過的一套財務報告準則及解釋公告 |
| 國際審計準則 | 由國際會計師聯合會轄下的國際審計及鑒證準則理事會發佈的準則及解釋公告 |
| 上市規則 | 香港聯合交易所有限公司證券上市規則 |
| 管理層 | 集團首席經營決策者 |
| 標準守則 | 上市規則附錄十所載之董事進行證券交易之標準守則 |
| 中國 | 中華人民共和國 |
| 人民幣 | 人民幣，中國之法定貨幣 |
| 國資委 | 中華人民共和國國務院國有資產監管管理委員會 |
| 證券及期貨條例 | 《證券及期貨條例》(香港法例第571章) |
| 股份 | H股及內資股 |
| 股東 | 股份持有人 |
| 外運發展 | 中外運空運發展股份有限公司，一家在中國註冊成立的股份有限公司，其股票在上海交易所上市(股票代碼：600270)，本公司之附屬公司 |

第十二章 釋義

| | |
|----------|---|
| 中國外運長航 | 中國外運長航集團有限公司，一家依據中國法設立，招商局集團有限公司全資子公司，持有本公司已發行股本42.46%之控股股東 |
| 中國外運長航集團 | 中國外運長航集團有限公司及其子公司 |
| 中國外運集團公司 | 中國對外貿易運輸(集團)總公司 |
| 聯交所 | 香港聯合交易所有限公司 |
| 附屬公司 | 上市規則賦予之涵義 |
| 收購守則 | 香港公司收購及合併守則 |

