

香港交易及結算所有限公司及香港聯合交易所有限公司對本公告的內容概不負責，對其準確性或完整性亦不發表任何聲明，並明確表示，概不對因本公告全部或任何部份內容而產生或因倚賴該等內容而引致之任何損失承擔任何責任。



中國銀行

BANK OF CHINA

中國銀行股份有限公司  
BANK OF CHINA LIMITED

(於中華人民共和國註冊成立的股份有限公司)

(簡稱「本行」)

(股份代號：3988及4601(優先股))

公告

## 中國銀行股份有限公司2018年資本充足率報告

根據中國銀行保險監督管理委員會《商業銀行資本管理辦法(試行)》的相關要求，本行2019年3月29日董事會會議審議通過了《中國銀行股份有限公司2018年資本充足率報告》。茲載列該報告如下，僅供參閱。

中國銀行股份有限公司  
董事會

中國，北京  
2019年3月29日

於本公告日期，本行董事為陳四清、劉連舸、吳富林、林景臻、趙杰\*、李巨才\*、肖立紅\*、汪小亞\*、廖強\*、陸正飛#、梁卓恩#、汪昌雲#、趙安吉#、姜國華#。

\* 非執行董事

# 獨立非執行董事



中國銀行  
BANK OF CHINA

# 中國銀行股份有限公司

2018年資本充足率報告

# 目錄

1	引言	4
1.1	中國銀行簡介	4
1.2	披露依據	5
1.3	併表範圍	5
2	資本及資本充足率	7
2.1	內部資本充足評估的方法和程序	7
2.2	資本規劃和資本充足率管理計劃	7
2.3	資本充足率	8
2.4	資本構成	9
2.5	門檻扣除限額與超額貸款損失準備	10
2.6	重大資本投資行為	11
2.7	實收資本	11
3	風險管理	12
3.1	風險管理體系	12
3.2	風險計量體系的重大變更	14
3.3	風險加權資產	14
4	信用風險	15
4.1	信用風險管理	15
4.2	信用風險計量	15
4.3	信用風險緩釋	22
4.4	逾期及不良貸款	24
4.5	貸款減值準備	24
5	市場風險	27
5.1	市場風險管理	27
5.2	市場風險計量	28
6	操作風險	30
6.1	操作風險管理	30
6.2	操作風險計量	30
7	其他風險	31
7.1	資產證券化	31
7.2	交易對手信用風險	33
7.3	銀行賬戶利率風險	34
8	薪酬	35
8.1	薪酬管理委員會構成和權限	35
8.2	薪酬政策	35
8.3	高級管理人員薪酬的基本情況	36
附表1	資本構成	37
附表2	集團口徑的資產負債表(財務併表和監管併表)	43
附表3	有關科目展開說明表	45
附表4	資本工具主要特徵	47

# 1 引言

## 1.1 中國銀行簡介

中國銀行是中國持續經營時間最久的銀行。1912年2月，經孫中山先生批准，中國銀行正式成立。從1912年至1949年，中國銀行先後行使中央銀行、國際匯兌銀行和國際貿易專業銀行職能，堅持以服務社會民眾、振興民族金融為己任，歷經磨難，艱苦奮鬥，在民族金融業中長期處於領先地位，並在國際金融界佔有一席之地。1949年以後，中國銀行長期作為國家外匯外貿專業銀行，統一經營管理國家外匯，開展國際貿易結算、僑匯和其他非貿易外匯業務，大力支持外貿發展和經濟建設。改革開放以來，中國銀行牢牢抓住國家利用國外資金和先進技術加快經濟建設的歷史機遇，充分發揮長期經營外匯業務的獨特優勢，成為國家利用外資的主渠道。1994年，中國銀行改為國有獨資商業銀行。2004年8月，中國銀行股份有限公司掛牌成立。2006年6月、7月，中國銀行先後在香港聯交所和上海證券交易所成功掛牌上市，成為國內首家「A+H」發行上市的中國商業銀行。繼服務2008年北京夏季奧運會之後，2017年中國銀行成為北京2022年冬奧會和冬殘奧會官方銀行合作夥伴，成為中國唯一的「雙奧銀行」。2018年，中國銀行再次入選全球系統重要性銀行，成為新興市場經濟體中唯一連續8年入選的金融機構。

中國銀行是中國全球化和綜合化程度最高的銀行，在中國內地及57個國家和地區設有機構，擁有比較完善的全球服務網絡，形成了公司金融、個人金融和金融市場等商業銀行業務為主體，涵蓋投資銀行、直接投資、證券、保險、基金、飛機租賃等多個領域的綜合服務平台，為客戶提供全面的金融服務。中銀香港、澳門分行擔任當地的發鈔行。

在一百多年的發展歷程中，中國銀行始終秉承追求卓越的精神，將愛國愛民作為辦行之魂，將誠信至上作為立行之本，將改革創新作為強行之路，將以人為本作為興行之基，樹立了卓越的品牌形象，得到了業界和客戶的廣泛認可和讚譽。面對大有可為的歷史機遇期，中國銀行作為國有大型商業銀行，將以習近平新時代中國特色社會主義思想為指導，堅持科技引領、創新驅動、轉型求實、變革圖強，努力建設成為新時代全球一流銀行，為建設現代化經濟體系、實現中華民族偉大復興的中國夢、實現人民對美好生活的嚮往做出新的更大貢獻。

## 1.2 披露依據

2012年6月，中國銀行保險監督管理委員會(以下簡稱「銀保監會」)發佈《商業銀行資本管理辦法(試行)》(以下簡稱《資本管理辦法》)。根據《資本管理辦法》的要求，本集團於2013年起披露資本充足率報告。2014年4月，銀保監會正式核准本集團實施資本計量高級方法。

## 1.3 併表範圍

本行未併表(以下簡稱本行)資本充足率的計算範圍包括本行境內外所有分支機構。併表(即本集團)資本充足率的計算範圍包括本行以及符合《資本管理辦法》規定的直接或間接投資的金融機構。

### 1.3.1 資本充足率計算範圍和財務併表的差異

本集團資本充足率計算範圍與財務併表範圍的主要差異是本集團附屬公司—中銀集團投資有限公司、中銀保險有限公司、中銀集團保險有限公司和中銀集團人壽保險有限公司不納入本集團併表資本充足率計算範圍。

本集團在計算併表資本充足率時，對中銀集團投資有限公司的股權投資計算風險加權資產；對中銀保險有限公司、中銀集團保險有限公司和中銀集團人壽保險有限公司的股權投資在資本中進行扣除。

### 1.3.2 被投資機構基本情況

根據《資本管理辦法》相關規定，本集團計算併表資本充足率時，對於不同類型的被投資機構分別採用以下的方式處理：

- 擁有多數表決權或控制權的被投資金融機構(不包括保險公司)，納入資本充足率併表計算範圍。
- 擁有多數表決權或控制權的保險公司，不納入併表範圍，對其資本投資從集團各級資本中對應扣除。
- 對工商企業的股權投資，不納入併表範圍，計算風險加權資產。
- 對金融機構小額少數資本投資，不納入併表範圍，按本集團核心一級資本淨額的10%設立門檻扣除限額，如各級資本投資合計超過門檻限額的，超出部份從各層級資本中對應扣除；如未超過門檻限額，則計算風險加權資產。

- 對金融機構大額少數核心一級資本投資，不納入併表範圍，按本集團核心一級資本淨額的10%設立門檻扣除限額，如超過門檻限額的，超出部份在核心一級資本中扣除，如資本投資未超過門檻限額，則計算風險加權資產。對金融機構大額少數其他一級資本投資和二級資本投資則從集團相應層級資本中全額扣除。

小額少數資本投資是指本集團對未併表的金融機構(不包括保險公司)各級資本投資佔該機構實收資本(普通股加普通股溢價)10%(不含)以下的投資。大額少數資本投資是指本集團對未併表的金融機構(不包括保險公司)各級資本投資佔該機構實收資本(普通股加普通股溢價)10%(含)以上的投資。

納入併表範圍的前十大被投資機構情況如下：

單位：百萬元人民幣(百分比除外)

序號	被投資機構名稱	投資餘額	持股比例	註冊地	所屬行業
1	中銀香港(集團)有限公司	36,915	100%	香港	商業銀行
2	中銀金融資產投資有限公司	10,000	100%	北京	非銀金融
3	中銀國際控股有限公司	3,753	100%	香港	投資銀行
4	中國銀行(英國)有限公司	3,223	100%	英國	商業銀行
5	中國銀行(盧森堡)有限公司	3,194	100%	盧森堡	商業銀行
6	加拿大中國銀行	2,350	100%	加拿大	商業銀行
7	中國銀行(土耳其)股份有限公司	2,084	100%	土耳其	商業銀行
8	中國銀行(澳大利亞)有限公司	2,005	100%	澳大利亞	商業銀行
9	中國銀行(新西蘭)有限公司	1,077	100%	新西蘭	商業銀行
10	中國銀行(巴西)有限公司	718	100%	巴西	商業銀行
合計		<b>65,319</b>			

採用扣除處理的被投資機構情況如下：

單位：百萬元人民幣(百分比除外)

序號	被投資機構名稱	投資餘額	持股比例	註冊地	所屬行業
1	中銀集團保險有限公司	4,509	100%	香港	保險
2	中銀保險有限公司	3,498	100%	北京	保險
3	中銀集團人壽保險有限公司	1,906	51%	香港	保險
合計		<b>9,913</b>			

### 1.3.3 資本缺口及資本轉移情況

報告期間本集團不存在資本缺口，且不存在集團內資本轉移限制的情況。

## 2 資本及資本充足率

### 2.1 內部資本充足評估的方法和程序

本集團的內部資本充足評估程序整體框架包含內部資本充足評估程序治理結構、政策制度、主要風險評估、資本規劃、壓力測試、資本充足率管理計劃、監測與報告體系等主要內容。根據銀保監會最新要求，建立並完善內部資本充足評估框架，構建和完善內部資本充足評估程序的治理架構，明確董事會及高級管理層在內部資本充足評估過程中的職責以及各部門的職責分工。根據本集團整體發展戰略，建立一套切實可行的資本管理制度，完善內部管理機制，制定資本充足率管理、經濟資本管理、內部資本評估程序管理等一系列政策和制度，規範資本管理各個環節，滿足業務發展和監管政策變化的需要。截至目前，本集團已經完成了內部資本充足評估程序整體方案的設計和實工作，所建立的ICAAP框架體系符合銀保監會對商業銀行內部資本充足評估程序的核心要求，能夠確保主要風險得到充分識別、計量或評估、監測和報告，資本水平與面臨的主要風險及風險管理水平相適應，資本規劃與經營狀況、風險變化趨勢和長期發展戰略相匹配。本集團根據監管政策規定，結合國內外同業經驗和我行實際情況，積極探索開展內部資本充足評估工作，編製完成《中國銀行2018年內部資本充足評估報告》，經董事會和管理層審議通過後，報送銀保監會。

### 2.2 資本規劃和資本充足率管理計劃

為貫徹發展戰略規劃要求，進一步提升價值創造能力，更好地滿足資本監管要求，本行根據集團戰略規劃、《資本管理辦法》及相關政策要求，制訂完成的《中國銀行2017-2020年資本管理規劃》，已獲得股東大會批准，該資本規劃已在本集團全面實施。

本集團不斷增強資本內生積累能力。根據中長期資本規劃持續優化資本預算管理機制，完善年度資本充足率管理目標及資本預算分解方案，建立與價值創造掛鈎的薪酬配置體系，強化資本回報要求和價值創造理念，加大資本考核管理力度，以激勵各機構提高資本使用效率。本集團強化對業務條線的資本管理，持續優化業務條線考核，並強化對綜合經營公司的資本管理要求，提高各條線及各級機構價值創造意識並強化高質量發展理念。本集團持續穩妥開展外部資本補充工作，完成800億元人民幣減記型合格二級資本工具發行，進一步增強了資本實力，改善了資本結構。

2018年，各項舉措取得較好成效，各級機構資本回報意識有所增強，資本使用效率穩步提高，資產風險權重持續降低。集團的價值創造能力顯著提高，資本充足率獲得較大提升，保持在較好水平。

## 2.3 資本充足率

本集團及本行根據《資本管理辦法》、《商業銀行資本充足率管理辦法》及相關規定分別計算的資本充足率情況如下：

單位：百萬元人民幣(百分比除外)

項目	中國銀行集團		中國銀行	
	2018年 12月31日	2017年 12月31日	2018年 12月31日	2017年 12月31日
<b>根據《資本管理辦法》計量</b>				
核心一級資本淨額	<b>1,465,769</b>	1,356,088	<b>1,251,056</b>	1,180,299
一級資本淨額	<b>1,575,293</b>	1,461,090	<b>1,350,770</b>	1,280,013
資本淨額	<b>1,922,350</b>	1,725,330	<b>1,683,893</b>	1,526,537
核心一級資本充足率	<b>11.41%</b>	11.15%	<b>11.08%</b>	10.85%
一級資本充足率	<b>12.27%</b>	12.02%	<b>11.96%</b>	11.77%
資本充足率	<b>14.97%</b>	14.19%	<b>14.92%</b>	14.04%
<b>根據《商業銀行資本充足率管理辦法》計量</b>				
核心資本充足率	<b>11.63%</b>	11.69%	<b>10.96%</b>	11.39%
資本充足率	<b>15.01%</b>	14.56%	<b>14.53%</b>	14.36%



## 2.4 資本構成

本集團根據《資本管理辦法》及相關規定計量的併表資本構成情況如下：

單位：百萬元人民幣

項目	2018年 12月31日	2017年 12月31日
<b>核心一級資本</b>	<b>1,488,010</b>	1,377,408
實收資本	294,388	294,388
資本公積	140,422	140,176
盈餘公積	156,711	140,692
一般風險準備	231,416	207,693
未分配利潤	637,609	606,765
少數股東資本可計入部份	28,229	26,280
其他	(765)	(38,586)
<b>核心一級資本扣除項</b>	<b>22,241</b>	21,320
商譽	182	138
其他無形資產(土地使用權除外)	12,078	11,259
直接或間接擁有的本銀行股票	68	102
未按公允價值計量的項目進行套期形成的現金流儲備應予以扣除的正值或予以加回的負值	-	(4)
對有控制權但不併表的金融機構核心一級資本投資	9,913	9,825
<b>其他一級資本</b>	<b>109,524</b>	105,002
其他一級資本工具及其溢價	99,714	99,714
少數股東資本可計入部份	9,810	5,288
<b>二級資本</b>	<b>347,473</b>	264,652
二級資本工具及其溢價可計入金額	256,189	191,596
超額貸款損失準備	82,093	63,672
少數股東資本可計入部份	9,191	9,384
<b>二級資本監管扣除項目</b>	<b>416</b>	412
對未併表金融機構大額少數資本投資中的二級資本	416	412
<b>核心一級資本淨額</b>	<b>1,465,769</b>	1,356,088
<b>一級資本淨額</b>	<b>1,575,293</b>	1,461,090
<b>資本淨額</b>	<b>1,922,350</b>	1,725,330

## 2.5 門檻扣除限額與超額貸款損失準備

截至2018年12月31日，本集團相關資本投資及淨遞延稅資產餘額均未超過門檻扣除限額，無需從資本中進行扣除。相關門檻扣除限額情況如下：

單位：百萬元人民幣

項目	2018年 12月31日	2017年 12月31日
對未併表金融機構小額少數資本投資	<b>89,253</b>	77,949
其中：核心一級資本投資	<b>7,564</b>	4,912
其他一級資本投資	<b>4,180</b>	3,449
二級資本投資	<b>77,509</b>	69,588
限額(核心一級資本淨額10%)	<b>146,577</b>	135,609
若未達到上限，與上限的差額	<b>57,324</b>	57,660
對未併表金融機構大額少數 核心一級資本投資	<b>5,436</b>	4,878
限額(核心一級資本淨額10%)	<b>146,577</b>	135,609
若未達到上限，與上限的差額	<b>141,141</b>	130,731
其他依賴於銀行未來盈利的淨遞延稅資產	<b>36,974</b>	45,591
限額(核心一級資本淨額10%)	<b>146,577</b>	135,609
若未達到上限，與上限的差額	<b>109,603</b>	90,018
對未併表金融機構大額少數 核心一級資本投資和其他依賴 於銀行未來盈利的淨遞延稅資產 未扣除部份	<b>42,410</b>	50,469
限額(核心一級資本淨額15%)	<b>219,865</b>	203,413
若未達到上限，與上限的差額	<b>177,455</b>	152,944

截至2018年12月31日，本集團計入二級資本的貸款超額準備金為820.93億元，符合銀保監會並行期相關監管要求，即低於150%撥備覆蓋率的超額貸款損失準備未超過信用風險加權資產的0.6%全部計入二級資本；高於150%撥備覆蓋率的超額貸款損失準備全部計入二級資本。相關超額貸款損失準備的限額情況如下：

單位：百萬元人民幣

項目	2018年 12月31日	2017年 12月31日
<b>內部評級法覆蓋部份</b>		
內部評級法下超額貸款損失準備	<b>55,748</b>	61,039
內部評級法下不考慮並行期調整可計入二級資本的超額貸款損失準備的限額	<b>43,608</b>	42,474
並行期內超額貸款損失準備可計入二級資本的部份	<b>55,748</b>	46,277
<b>內部評級法未覆蓋部份</b>		
權重法下超額貸款損失準備	<b>26,345</b>	17,395
權重法下可計入二級資本的超額貸款損失準備的限額	<b>57,081</b>	51,257
超額貸款損失準備可計入二級資本的部份	<b>26,345</b>	17,395

## 2.6 重大資本投資行為

關於本行報告期內重大資本投資行為，請參見2018年年度報告「重要事項」的相關內容。

## 2.7 實收資本

截至報告期末，本行實收資本2,943.88億元。關於本行報告期內股本的變動情況，請參見2018年年度報告「股本變動和股東情況」的相關內容。

根據銀保監會《關於印發商業銀行資本監管配套政策文件的通知》附件2《關於商業銀行資本構成信息披露的監管要求》的規定披露信息請參見本報告附件，包括資本構成、集團口徑的資產負債表(財務併表和監管併表)、有關科目展開說明表以及資本工具主要特徵。

## 3 風險管理

### 3.1 風險管理體系

本集團已形成董事會、高級管理層及部門三個層級的風險管理架構。

董事會是本集團風險管理最高決策機構，負責審定總體風險管理戰略、風險偏好等，審批或授權審批內部資本充足評估工作相關政策，並監督高級管理層貫徹落實。董事會設置風險政策委員會，其負責審訂風險管理戰略、重大風險管理政策制度以及風險管理程序，並監督高級管理層進行貫徹落實，向董事會提出建議。風險政策委員會還負責審議集團風險管理狀況，審查重大風險管理活動，對重大交易行使否決權。董事會設置審計委員會，其負責評價並監督由高級管理層設計並負責執行的風險管理、內部資本充足評估、內部控制和治理程序的充足性和有效性。

高級管理層負責審批具體的風險管理政策，組織資本充足評估程序的開發和運行，落實各類風險管理政策、程序，負責承擔並監控業務經營中產生的所有風險。風險管理與內部控制委員會是高級管理層下設的專業委員會，根據授權代表高級管理層進行全面風險管理。風險管理與內部控制委員會負責執行、實施董事會設定的銀行整體風險戰略及風險偏好，建立和完善各類風險管理體系，指導、監督全轄執行，維護內部控制體系的總體運行。

集團風險管理職能部門負責各類風險的日常管理，擬定風險管理政策和制度，開發風險管理技術，對各類風險牽頭進行風險的識別、評估、監測報告及控制，對分支機構、附屬機構和業務部門的風險管理工作進行管理、檢查、監督。風險管理部、信用審批部、授信管理部三個部門牽頭管理信用風險、市場風險、交易對手信用風險和信用集中度風險；內控與法律合規部牽頭管理操作風險、合規風險及洗錢風險；財務管理部牽頭管理戰略風險、流動性風險和銀行賬簿利率風險；辦公室牽頭管理聲譽風險；信息科技部牽頭管理信息科技風險。

本集團對分行、業務部門、附屬機構，分別採取垂直、窗口及董事會式管理模式。

### (一) 垂直管理模式

分行風險管理部門牽頭本機構的風險管理，向集團風險管理職能部門報告風險狀況。分行風險總監實行雙線報告制，既向所在機構負責人報告，同時也向集團風險管理職能部門報告。

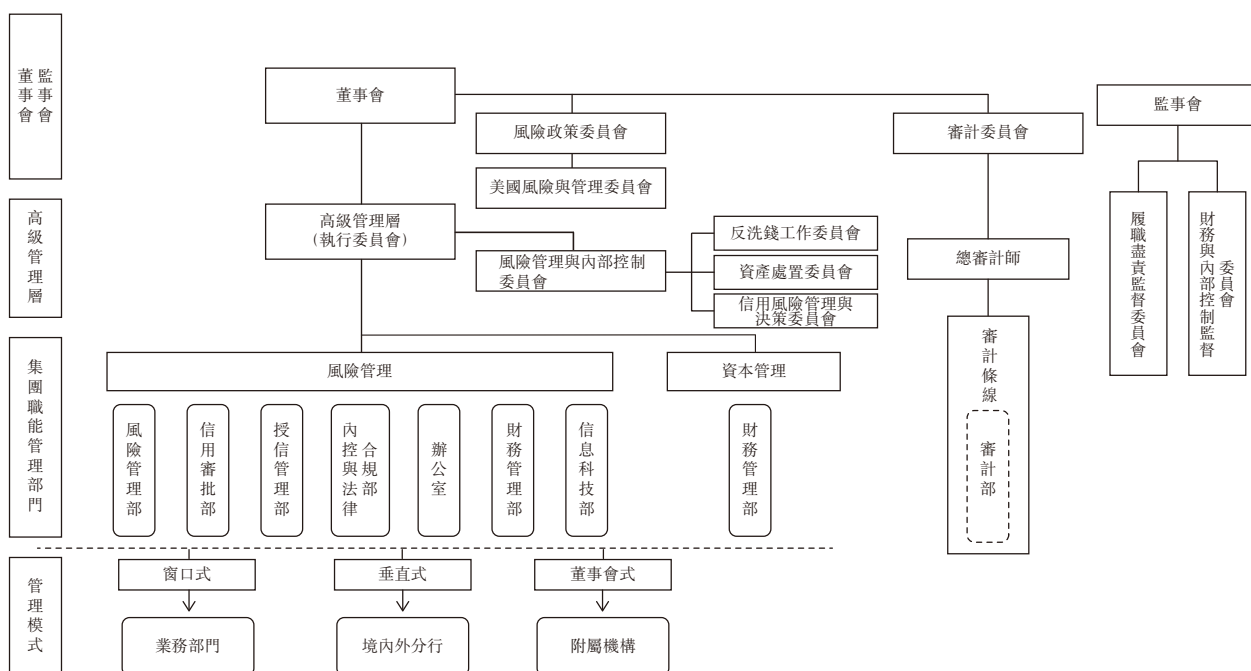
### (二) 窗口管理模式

條線部門設立風險管理團隊或崗位，對轄內業務部門風險管理工作進行垂直監控管理。

### (三) 董事會管理模式

附屬機構的管理主要由各機構董事會及高級管理層負責，集團向附屬公司董事會派駐董事或向風險管理委員會派駐委員，通過參加董事會或風險管理委員會參與附屬公司重大事項的決策、傳導集團風險偏好。

本集團風險管理體系組織架構圖如下：



### 3.2 風險計量體系的重大變更

本年度本行風險計量體系無重大變更。

### 3.3 風險加權資產

本集團風險加權資產情況如下：

單位：百萬元人民幣

項目	2018年 12月31日	2017年 12月31日
信用風險加權資產	11,860,829	11,196,926
市場風險加權資產	145,325	137,659
操作風險加權資產	835,372	823,186
資本底線導致的風險加權資產增加	—	—
<b>風險加權資產總額</b>	<b>12,841,526</b>	<b>12,157,771</b>

註：本集團在計算高級方法資本充足率時，根據《資本管理辦法》附件14要求計量資本底線資本要求和對應的風險加權資產，本年度資本底線調整系數為80%。

## 4 信用風險

### 4.1 信用風險管理

信用風險管理目標是要在滿足監管部門、存款人和其他利益相關者對銀行穩健經營要求的前提下，在可接受的風險範圍內，優化資本配置，實現股東利益的最大化。

信用風險管理通過分層管理建立符合全行風險管理戰略及偏好的風險管理政策制度體系，以指導和約束風險管理行為。本集團信用風險管理政策分為：行業政策、地區政策、客戶政策、產品政策等授信政策。

信用風險管理是全流程的風險管理，指銀行風險識別、風險評估、風險監測與報告、風險控制的活動。

### 4.2 信用風險計量

#### 4.2.1 計量方法及內部評級體系

本集團實施信用風險內部評級法的範圍及採用的方法見下表：

機構範圍	風險暴露分類	風險暴露子類	申請的實施方法
總行、境內分行 及中銀香港	公司風險暴露	一般公司	內部評級初級法
		中小企業	
		專業貸款	監管映射法
	零售風險暴露	個人住房抵押貸款	內部評級法
		合格循環零售	
		其他零售	
其他風險暴露		權重法	
其他併表機構	所有風險暴露		權重法

## 內部評級體系治理結構

本行董事會負責內部評級基本政策審批，定期聽取高級管理層的內部評級報告，監督內部評級體系有效運行。高級管理層組織設計、開發、驗證和使用內部評級體系，制定內部評級管理制度，每年至少一次定期向董事會提交內部評級體系的運行報告、驗證報告和審計報告。風險管理部門具體設計、開發和維護內部評級體系正常運作，擬定並向董事會、高級管理層報批內部評級政策制度，定期向董事會和高級管理層提交內部評級體系運行報告和驗證報告。審計部門定期對內部評級體系開發、驗證和使用進行全面審計，並向董事會提交內部評級體系審計報告。信息科技部門負責內部評級信息系統的開發、維護和升級，確保內部評級信息系統的安全運行。

## 內部評級結構

本行將客戶按信用等級劃分為A、B、C、D四大類，分為AAA、AA、A、BBB+、BBB、BBB-、BB+、BB、BB-、B+、B-、CCC、CC、C、D十五個信用等級。D級為違約級別，其餘為非違約級別。

## 風險參數定義、數據、風險計量基本方法

本行內部評級風險參數包括違約概率、違約損失率、違約風險暴露和期限。其中，違約概率是指債務人一定時期內(通常為1年)違約的可能性；違約損失率是指某一債項發生違約時損失金額佔該債項風險暴露的比例；違約風險暴露是指債務人違約時表內和表外項目的風險暴露預期總額。本行基於內部數據，並適當考慮長期違約經驗，採用統計違約模型技術來估計風險參數，以確保風險參數估值的準確性和審慎性。其中，公司風險暴露採用內部評級初級法，違約概率為本行自行估計值；零售風險暴露採用內部評級法，違約概率、違約損失率、違約風險暴露均為本行自行估計值。

## 評級結果應用

本行實施新資本協議以來，大力推進內部評級結果在業務中的應用。其中，內部評級結果已經深入應用於授信審批、風險監控、限額設定、信貸政策、風險報告等應用領域。本行也在積極推進內部評級結果在經濟資本、偏好戰略、損失準備、貸款定價、績效考核等領域的應用。



## 4.2.2 信用風險暴露

本集團按照計算方法分佈的風險暴露情況如下：

單位：百萬元人民幣

	2018年12月31日			
	表內 信用風險	表外 信用風險	交易對手 信用風險	合計
內部評級法覆蓋的風險暴露	9,330,516	1,189,441	19,252	10,539,209
其中：公司風險暴露	5,684,673	975,629	19,252	6,679,554
零售風險暴露	3,645,843	213,812	–	3,859,655
內部評級法未覆蓋的風險暴露	11,512,512	445,669	390,117	12,348,298
合計	20,843,028	1,635,110	409,369	22,887,507

	2017年12月31日			
	表內 信用風險	表外 信用風險	交易對手 信用風險	合計
內部評級法覆蓋的風險暴露	8,935,327	1,280,376	20,583	10,236,286
其中：公司風險暴露	5,682,585	1,063,354	20,583	6,766,522
零售風險暴露	3,252,742	217,022	–	3,469,764
內部評級法未覆蓋的風險暴露	10,179,033	374,424	289,408	10,842,865
合計	19,114,360	1,654,800	309,991	21,079,151

## 4.2.3 內部評級法覆蓋部份

### 4.2.3.1 公司風險暴露(不含專業貸款、交易對手信用風險)

本集團內部評級法覆蓋部份公司風險暴露按照信用等級大類的分佈如下：

單位：百萬元人民幣(百分比除外)

等級	2018年12月31日				
	違約 風險暴露	加權平均 違約概率	加權 平均違約 損失率	風險 加權資產	平均 風險權重
A類	3,873,001	0.71%	42.77%	2,272,263	58.67%
B類	2,566,773	3.12%	41.28%	2,602,538	101.39%
C類	81,570	38.40%	39.66%	121,652	149.14%
D類	137,242	100.00%	42.80%	11,311	8.24%
合計	6,658,586	7.46%	42.16%	5,007,764	75.21%

等級	2017年12月31日				
	違約 風險暴露	加權平均 違約概率	加權 平均違約 損失率	風險 加權資產	平均 風險權重
A類	3,575,715	0.70%	41.68%	2,115,072	59.15%
B類	2,943,065	3.25%	40.41%	2,987,229	101.50%
C類	80,950	38.42%	29.53%	93,829	115.91%
D類	146,209	100.00%	42.68%	2,378	1.63%
合計	6,745,939	8.94%	41.00%	5,198,508	77.06%

註：公司風險暴露平均違約概率為每一客戶違約概率(包含已違約客戶)的算術平均值。  
違約損失率為根據每一客戶的違約損失率按照其風險暴露金額加權計算得出。

#### 4.2.3.2 專業貸款風險暴露

本集團專業貸款風險暴露按照監管等級的分佈如下：

單位：百萬元人民幣

監管評級等級	2018年12月31日
優	-
良	1,716
中	-
差	-
違約	-
合計	1,716

#### 4.2.3.3 零售風險暴露

本集團內部評級法覆蓋部份零售風險暴露按照產品分佈如下：

單位：百萬元人民幣(百分比除外)

項目	2018年12月31日				
	違約 風險暴露	加權平均 違約概率	加權平均 違約損失率	風險 加權資產	平均 風險權重
個人住房抵押 貸款	3,350,629	1.15%	25.41%	477,169	14.24%
合格循環零售 貸款	271,608	0.82%	72.13%	62,411	22.98%
其他零售貸款	237,418	3.63%	27.95%	46,684	19.66%
合計	3,859,655	1.02%	28.86%	586,264	15.19%

項目	2017年12月31日				
	違約 風險暴露	加權平均 違約概率	加權平均 違約損失率	風險 加權資產	平均 風險權重
個人住房抵押 貸款	2,932,292	1.30%	25.34%	659,083	22.48%
合格循環零售 貸款	269,327	0.87%	71.48%	61,422	22.81%
其他零售貸款	268,145	4.42%	37.80%	118,031	44.02%
合計	3,469,764	1.12%	29.88%	838,536	24.17%

註：零售風險暴露平均違約概率為每一債項(包含已違約債項)違約概率的算術平均值。  
違約損失率為根據每一債項違約損失率按照其風險暴露金額加權計算得出。

## 4.2.4 內部評級法未覆蓋部份

### 4.2.4.1 風險權重的認定辦法

本集團嚴格遵循《資本管理辦法》確定內評法未覆蓋部份的風險權重，對於合格緩釋品覆蓋部份的債權採用緩釋品適用的風險權重。

### 4.2.4.2 內部評級法未覆蓋部份的風險暴露(不含交易對手信用風險)

本集團內部評級法未覆蓋部份的信用風險暴露按客戶主體分佈如下：

單位：百萬元人民幣

	2018年 12月31日	2017年 12月31日
公司	1,628,904	1,362,981
主權	5,751,785	5,367,613
金融機構	3,029,839	2,414,320
零售	961,984	785,198
股權	70,779	50,885
資產證券化	36,680	8,204
其他	478,210	564,256
合計	11,958,181	10,553,457

本集團按權重劃分的內部評級法未覆蓋部份風險暴露：

單位：百萬元人民幣

風險權重	2018年 12月31日	2017年 12月31日
0%	4,814,450	4,746,498
20%	2,107,912	1,845,914
25%	969,054	875,205
50%	196,100	168,282
75%	824,728	619,532
100%	2,926,616	2,196,103
150%	1,451	695
250%	54,154	61,172
350%	—	—
400%	15,702	857
1250%	48,014	39,199
合計	11,958,181	10,553,457

本集團持有其他商業銀行發行的各級資本工具、對工商企業和金融機構的股權投資、非自用不動產的風險暴露：

單位：百萬元人民幣

	2018年 12月31日	2017年 12月31日
持有其他商業銀行 發行的各級資本工具	64,209	59,548
其中：核心一級資本	5,466	4,165
其他一級資本	—	—
二級資本	58,743	55,383
對工商企業的股權投資	53,599	35,304
對金融機構的股權投資	17,180	15,581
非自用不動產	2,002	2,025

## 4.3 信用風險緩釋

### 風險緩釋政策

本行運用合格的抵質押品、淨額結算、保證和信用衍生工具等風險緩釋工具轉移或降低信用風險。本行信用風險緩釋管理主要包括緩釋工具管理、風險緩釋相關的風險計量、信息監控等環節。本行建立了包括基本政策、管理辦法和實施細則在內的信用風險緩釋管理政策體系。基本政策提出總體性原則和要求，管理辦法規範和統一各類風險緩釋工具的內部管理要求，實施細則詳細規定各業務條線風險緩釋工具的日常管理操作。

### 風險緩釋工具管理流程

本行風險管理部門負責制定本行風險緩釋管理制度、政策審批及資本計量，各業務管理部門依據職能對緩釋工具進行日常管理。風險緩釋工具管理涉及貸前、貸中、貸後各環節，具體流程包括調查審查、估值／評估、押品查驗和法律手續的落實、押品保險、押品移交、保管、檢查與核查、風險監測、重估值、變更和釋放、押品處置等。抵質押品管理涉及的不同崗位依據本行抵質押品管理相關辦法規定履行不同職責。

### 主要抵質押品類型

本行抵質押品的主要類型包括金融質押品、應收賬款、商用房地產和居住用房地產以及其他抵質押品。其中，金融質押品主要有存單、保證金、貴金屬、債券及票據等。商用房地產和居住用房地產主要包括土地使用權、房地產，其他抵質押品包括在建工程、交通運輸工具、機器設備、存貨／貨權、資源型資產類、知識產權類等。

### 估值政策和程序

本行依據押品內部評估管理辦法、信貸押品貸後重估政策等制度，有效開展押品估值工作。押品估值管理是動態持續過程，包括貸前業務發起和審批時的價值評估、信貸存續期間及資產處置時的押品價值重估。在貸前階段，可由專業評估機構對押品進行評估並出具評估報告，評估結論或評估意見為授信決策提供參考。在信貸存續期間，對抵質押品價值進行持續的監控。對貸後押品的價值管理，本行採取定期與不定期重估相結合的方式，根據押品的不同類別及其不同特點，選擇估值方法，明確估值參數，執行估值實施程序。對市值波幅較大的抵質押品，提高押品價值重估頻率。

本行押品評估堅持獨立、客觀、科學和審慎的原則，押品評估價值優先選取市場價值為評估價值類型。資產評估基本方法包括市場法、成本法、收益法，根據評估對象、價值類型、資料收集情況等條件的不同，選擇其中一種方法進行評估，並用其他方法進行驗證，形成合理評估結論。

### 保證人主要類型

本行接受的保證人類型包括具有民事行為能力和代為清償債務能力的法人和其他組織、信用擔保機構、自然人。本行通過保證擔保管理辦法等政策制度對保證人資格准入、擔保能力評估、監控管理以及債務追償等進行規範，有效控制和降低授信風險。本行要求保證人信用評級應符合授信客戶准入條件中相應的信用評級要求，對於沒有信用評級的保證人，本行審慎評估其緩釋風險的作用。

### 資本計量

本行通過在風險加權資產(RWA)計算引擎配置信用風險緩釋工具合格性判斷和監管資本計量規則，實現從前端系統自動收集債項風險緩釋信息，並進行合格性判斷、類型映射、分配，最終實現風險緩釋監管資本計算。本行暫未認可應收賬款、其他抵質押品、淨額結算、信用衍生工具在資本計量方面的風險緩釋效果。

本集團內部評級法覆蓋部份各合格風險緩釋品覆蓋的風險暴露如下：

單位：百萬元人民幣

風險暴露類別	2018年12月31日			2017年12月31日		
	保證	金融 質押品	商用和 居住用 房地產	保證	金融 質押品	商用和 居住用 房地產
公司風險暴露	646,055	279,102	504,256	622,092	474,257	567,831

#### 4.4 逾期及不良貸款

逾期貸款是指借款人未按照借款合同的約定期限返還給貸款人的款項。2018年末本集團逾期貸款餘額2,199.51億元。

商業銀行根據《貸款風險分類指引》將貸款劃分為正常、關注、次級、可疑和損失五類，後三類合稱為不良貸款。不良貸款的債務人無法足額償還貸款本息，即使執行擔保，也要造成一定損失。2018年末本集團不良貸款餘額1,669.41億元。

#### 4.5 貸款減值準備

本集團採用預期信用損失模型對貸款進行減值測算。預期信用損失是以發生違約的風險為權重的金融工具信用損失的加權平均值。信用損失是本集團按照原實際利率折現的、根據合同應收的所有合同現金流量與預期收取的所有現金流量之間的差額，即全部現金短缺的現值。

根據金融工具自初始確認後信用風險的變化情況，本集團區分三個階段計算預期信用損失：

- 第一階段：自初始確認後信用風險無顯著增加的金融工具納入階段一，按照該金融工具未來12個月內預期信用損失的金額計量其減值準備；
- 第二階段：自初始確認起信用風險顯著增加，但尚無客觀減值證據的金融工具納入階段二，按照該金融工具整個存續期內預期信用損失的金額計量其減值準備；
- 第三階段：在資產負債表日存在客觀減值證據的金融資產納入階段三，按照該金融工具整個存續期內預期信用損失的金額計量其減值準備。

在計量預期信用損失時，並不需要識別每一可能發生的情形。然而，本集團通過反映信用損失發生的可能性及不會發生信用損失的可能性(即使發生信用損失的可能性極低)，來考慮信用損失發生的風險或概率。



本集團結合前瞻性信息進行了預期信用損失評估，其預期信用損失的計量中使用了模型和假設。這些模型和假設涉及未來的宏觀經濟情況和借款人的信用狀況（例如，客戶違約的可能性及相應損失）。本集團根據會計準則的要求在預期信用損失的計量中使用了判斷、假設和估計，例如：信用風險顯著增加的判斷標準、已發生信用減值資產的定義、預期信用損失計量的參數、前瞻性信息、合同現金流量的修改。

2018年發放貸款和墊款的減值準備變動情況列示如下：

(1) 以攤餘成本計量的貸款減值準備變動情況列示如下：

2018年				
單位：百萬元人民幣				
	12個月 預期 信用損失	整個存續期預期 信用損失		合計
	階段一	階段二	階段三	
年初餘額	87,094	76,050	117,419	280,563
本期計提	44,537	36,901	45,952	127,390
本期回撥	(39,519)	(20,181)	(13,102)	(72,802)
轉至階段一	10,301	(9,636)	(665)	—
轉至階段二	(1,481)	1,929	(448)	—
轉至階段三	(350)	(25,985)	26,335	—
階段轉換導致計提/ (回撥)	(9,674)	17,487	41,136	48,949
未導致貸款終止確認的 合同現金流量修改	(29)	2,018	(587)	1,402
模型／風險參數調整	3,929	(199)	—	3,730
核銷及轉出	(192)	(1,969)	(89,497)	(91,658)
收回原轉銷貸款和墊款 導致的轉回	—	—	5,413	5,413
已減值貸款和墊款利息 沖轉	—	—	(1,652)	(1,652)
收購子公司	359	29	296	684
匯率變動及其他	814	159	516	1,489
年末餘額	95,789	76,603	131,116	303,508

- (2) 以公允價值計量且其變動計入其他綜合收益的貸款減值準備變動情況列示如下：

<b>2018年</b>				
<i>單位：百萬元人民幣</i>				
	12個月 預期 信用損失	整個存續期預期 信用損失		合計
	階段一	階段二	階段三	
年初餘額	829	204	-	1,033
本期計提	255	39	-	294
本期回撥	(854)	(204)	-	(1,058)
匯率變動及其他	4	-	-	4
年末餘額	234	39	-	273

2017年發放貸款和墊款的減值準備變動情況列示如下：

<b>2017年</b>	
<i>單位：百萬元人民幣</i>	
年初餘額	237,716
本年計提	126,683
本年回撥	(42,658)
本年核銷及轉出	(70,344)
本年轉回	
— 收回原轉銷貸款和墊款導致的轉回	3,546
— 已減值貸款和墊款利息沖轉導致的轉回	(1,989)
— 匯率變動導致的轉回	(1,518)
收購子公司	818
年末餘額	252,254

## 5 市場風險

### 5.1 市場風險管理

市場風險是指因市場價格(利率、匯率、股票價格、大宗商品價格等)的不利變動而使銀行表內和表外業務發生損失的風險。市場風險資本計量應覆蓋銀行交易賬戶中的利率風險和股票風險，以及全部匯率風險和商品風險，結構性外匯風險暴露不在計量範圍內。

本行市場風險管理的目標是在董事會確定的集團整體風險偏好下，通過限額管理等機制，有效管理市場風險，優化市場風險資本配置，將市場風險控制在銀行可接受的合理範圍內，達到風險和收益的合理平衡，從而促進業務發展，實現股東價值最大化。

本行的市場風險治理體系具體體現為董事會承擔市場風險管理的最終責任，負責確定總體風險偏好，並授權風險政策委員會審訂與董事會集團風險職責相關的事項；監督高級管理層貫徹落實風險管理戰略和政策；監事會負責監督董事會和高級管理層在市場風險管理方面的履職情況；高級管理層負責制定和監督執行市場風險管理的政策、程序，在董事會確定的風險偏好內，承擔並管理集團市場風險，協調風險總量與業務收益目標的匹配，其下設的風險管理與內部控制委員會，負責執行、實施董事會設定的銀行整體風險戰略及風險偏好；風險管理部牽頭組織實施全行市場風險內部模型體系的建設與管理，負責擬訂市場風險相關管理政策制度，承擔市場風險管理職責，並負責估值模型驗證、市場風險壓力測試等工作，同時，本行已建立並不斷完善市場風險報告體系；總行審計部承擔對市場風險內部模型法體系的內部審計。

2006年本行建立起集團市場風險管理的政策體系、監控體系和報告體系以保證風險治理體系能落實到日常風險管理當中。目前本行已建立了較為完善的市場風險管理體系和使用內部模型法計量市場風險資本的體系，包括市場風險治理、政策流程、內部模型計量、內部模型驗證和返回檢驗、內部模型信息系統、壓力測試、文檔管理、市場風險內部模型應用、市場風險管理的內部審計等內容，相關各個政策、方法論及管理辦法均已在市場風險的監控、計量、管理、報告等領域得到直接應用。

本行積極應對市場環境變化，持續優化市場風險管理體系，嚴控業務市場風險。

完善市場風險偏好傳導機制，優化集團市場風險限額管理模式，主動適應業務發展變化。加強市場風險及交叉風險前瞻性研判，優化交易對手信用風險管理流程和機制，提高風險預警及化解能力。持續推進市場風險數據集市及系統建設，研究運用先進風險計量手段，提高風險計量準確性及風險量化能力。

密切跟蹤市場波動和監管政策變化，加強集團債券投資風險管理。根據市場和業務需要，提高風險響應速度，及時調整和完善投資政策。針對債市違約高發狀況，提高排查有效性，推動風險關口前移，加強重點領域風險管控工作。

## 5.2 市場風險計量

### 5.2.1 市場風險資本要求

本集團採用內部模型法和標準法計量市場風險的監管資本，計量範圍主要包括利率風險、股票風險、外匯風險、商品風險。下表列示本集團各類型市場風險的資本要求。

單位：百萬元人民幣

	2018年 12月31日	2017年 12月31日
內部模型法覆蓋部份	6,430	7,149
內部模型法未覆蓋部份	5,196	3,864
利率風險	4,695	3,200
股票風險	146	521
外匯風險	—	—
商品風險	355	143
合計	11,626	11,013

### 5.2.2 風險價值情況

下表列出本集團市場風險內部模型法下風險價值和壓力風險價值的情況。

單位：百萬元人民幣

	2018年				2017年			
	平均	最高	最低	期末	平均	最高	最低	期末
風險價值	672	1,215	327	631	443	657	244	462
壓力風險價值	1,504	2,557	923	1,472	1,619	2,055	1,297	1,999

本集團根據監管要求計算風險價值和壓力風險價值，並進行返回檢驗。報告期內，本集團市場風險計量模型能夠及時捕捉金融市場波動，客觀反映本集團面臨的市場風險。

## 6 操作風險

### 6.1 操作風險管理

本集團操作風險管理的目標是通過管理操作風險以將其導致的損失降低到可接受範圍內(即降低到風險偏好內)。

本集團建立了包括三個層次的政策制度體系，三個層次由上至下分別為政策框架、各項操作風險管理工具的管理辦法和操作指引。政策框架，即《中國銀行股份有限公司操作風險管理政策》，由本集團董事會風險政策委員會批准發佈，是本集團操作風險管理的最根本制度，提出了本集團操作風險管理的基本原則、要求和管理框架，為全行實施操作風險管理確立了基調和方向。本集團根據操作風險識別、評估、控制／緩釋、監測和報告的管理閉環，針對各項操作風險管理工具制定了管理辦法和操作指引，明確各項管理工具的原則、職責分工、方法、程序和步驟等，並清晰回答管理流程在實施過程中的具體操作問題。

為更好地識別、評估、控制或緩釋、監測和報告操作風險，本集團建立了以下主要的操作風險管理流程：操作風險與控制評估流程、操作風險損失數據收集流程、關鍵風險指標監控流程、業務連續性管理流程、內控措施檢查和確認流程、內控問題整改跟蹤流程和操作風險報告流程。

本集團使用標準法計量操作風險監管資本，依照巴塞爾新資本協議標準法規則，操作風險資本覆蓋銀行整體業務規模以及相應的操作風險暴露。

### 6.2 操作風險計量

本集團報告期內採用標準法計量的操作風險資本要求為668.30億元。

## 7 其他風險

### 7.1 資產證券化

#### 7.1.1 資產證券化業務的目標

本集團開展資產證券化業務的目標是根據全行信貸結構調整方案，優化資產組合、改善資產負債結構、釋放規模、提高資本充足率、完善本行資產流動性管理等。

本集團作為資產支持證券的發起機構承擔的風險主要是根據監管要求持有的部份證券未來可能遭受的損失，除此之外，其他風險均已完全通過證券化操作轉移給其他實體。

#### 7.1.2 資產證券化開展情況

本集團作為資產證券化業務的發起機構和貸款服務機構，主要協調開展項目總體設計、基礎資產篩選、盡職調查、交易結構設計、監管報送以及發行、信息披露等工作，並全程提供資產池後續管理及貸款本息收取、劃轉、催收等服務。

2018年3月2日、6月12日、7月9日、12月7日、12月14日，本行發起的5支信貸資產支持證券在銀行間市場發行成功。其中，以個人住房抵押貸款為基礎資產的中盈2018年第一期、中盈2018年第二期、中盈萬家2018年第一期、中盈萬家2018年第二期資產支持證券發行規模分別為105.06億元、83.00億元、94.24億元以及97.20億元；以不良貸款為基礎資產的中譽2018年第一期不良資產支持證券發行規模為1.62億元。

根據監管對風險自留的要求，本行在2018年第一期不良貸款資產證券化項目中以垂直持有5%各檔證券的方式實現證券自持，金額為0.08億元；在2018年總共四期個人住房抵押貸款證券化項目中自持了全部次級檔證券，金額分別為13.56億元、11.61億元、14.34億元、16.30億元。

### 7.1.3 資產證券化的相關會計政策

本集團已將信貸資產所有權上幾乎所有的風險和報酬轉移給轉入方時或本集團既沒有轉移也沒有保留信貸資產所有權上幾乎所有的風險和報酬，但放棄了對該信貸資產的控制，應當終止確認該信貸資產。在判斷是否已放棄對信貸資產的控制時，應當注重轉入方出售該信貸資產的實際能力。轉入方能夠單獨將轉入的金融資產整體出售給不存在關聯關係的第三方，且沒有額外條件對此項出售加以限制的，表明本集團已放棄對該項信貸資產的控制。

本集團既沒有轉移也沒有保留信貸資產所有權上幾乎所有的風險和報酬，且未放棄對該信貸資產的控制，按照繼續涉入所轉移信貸資產的程度確認繼續涉入資產，並相應確認繼續涉入負債。在判斷是否已將信貸資產所有權上幾乎所有的風險和報酬轉移給了轉入方時，應比較轉移前後該信貸資產未來現金流量淨現值及時間分佈的波動使其面臨的風險。

本集團仍保留與轉移信貸資產所有權上幾乎所有的風險和報酬的，不終止確認該信貸資產。

若本集團對特定目的實體具有控制的，應當將其納入合併財務報表的合併範圍。當本集團承擔或有權取得一個主體(包括企業、被投資單位中可分割的部份，以及企業所控制的結構化主體)的可變經營回報，並有能力通過本集團對該主體所持有的權力去影響這些回報，即本集團對其擁有控制權時，該主體為本行的子公司，將合併在本集團的合併財務報表中。主體於實際控制權轉入本集團之日起納入合併範圍，於本集團的控制停止時不再納入合併範圍。

### 7.1.4 外部評級機構

本行銀行間資產證券化產品均採用「雙評級」。2018年發行項目中，中盈2018年第一期評級機構為聯合資信評估有限公司和中債資信評估有限責任公司；中盈2018年第二期、中譽2018年第一期、中盈萬家2018年第一期評級機構為中誠信國際信用評級有限責任公司和中債資信評估有限責任公司；中盈萬家2018年第二期評級機構為東方金誠國際信用評估有限公司和中債資信評估有限責任公司。



## 7.1.5 風險暴露和資本要求

本集團根據《資本管理辦法》相關規定，採用標準法計量資產證券化風險暴露及資本要求。其中，風險權重按照本集團認定的合格外部評級機構的信用評級以及《資本管理辦法》規定的信用評級與風險權重對應表確定。截至2018年12月31日，本集團資產證券化風險暴露為366.80億元，資本要求為30.18億元。

單位：百萬元人民幣

項目	2018年12月31日		2017年12月31日	
	傳統型 資產證券化 風險暴露 餘額	合成型 資產證券化 風險暴露 餘額	傳統型 資產證券化 風險暴露 餘額	合成型 資產證券化 風險暴露 餘額
作為發起機構				
資產支持證券	15	—	76	—
住房抵押貸款 支持證券	7,775	—	2,791	—
作為投資機構				
資產支持證券	11,484	—	4,928	—
住房抵押貸款 支持證券	17,406	—	409	—
合計	36,680	—	8,204	—

## 7.2 交易對手信用風險

### 7.2.1 內部評級法覆蓋部份的交易對手信用風險

近年來，本集團已制定與監管要求和業務發展相適應的集團交易對手信用風險管控標準、方法、流程及重大風險預警機制和報告要求，實現集團機構和業務層面的全口徑覆蓋。2018年適應業務發展需求，進一步完善管理辦法，增加非法人產品和境外中央集中清算交易對手信用風險管理要求，優化金融市場業務押品准入標準。

本集團2018年末內評法覆蓋部份的交易對手信用風險暴露192.52億元，均為與公司交易形成的信用風險。

## 7.2.2 內部評級法未覆蓋部份的交易對手信用風險

單位：百萬元人民幣

交易對手主體	2018年12月31日	2017年12月31日
中央交易對手	82,908	14,579
其他	307,209	274,829
合計	390,117	289,408

## 7.3 銀行賬戶利率風險

### 7.3.1 銀行賬戶利率風險管理

銀行賬戶利率風險是指利率水平、期限結構等要素發生不利變動導致銀行賬戶整體收益和經濟價值遭受損失的風險，主要來源於銀行賬戶資產和負債重新定價期限不匹配，以及資產負債所依據基準利率變動的不一致。銀行賬戶是相對於交易賬戶而言的，記錄的是本集團未劃入交易賬戶的表內外業務，包括但不限於貸款、客戶存款、非交易性債券投資、發行債券、同業往來以及與央行往來等。

本集團銀行賬戶利率風險管理堅持審慎性原則，管理目標是在整體業務發展戰略和風險偏好下，通過有效管理，將利率變動對整體收益和經濟價值的不利影響控制在可承受範圍內，促進集團實現可持續的收益增長。本集團按月計量銀行賬戶利率風險，並根據市場變化及時進行資產負債結構調整或實施風險對沖，將利率風險控制在可接受水平。

本集團主要通過利率重定價缺口分析計量利率風險，並在此基礎上開展敏感性分析，2018年末敏感性分析結果具體見下表。在上述敏感性分析中，假設所有利率均以相同幅度變動，以及資產負債結構保持不變；貸款和定期存款的重定價期按合同現金流確定，活期存款等無期限存款重定價期設為隔夜。

### 7.3.2 利率敏感性分析

單位：百萬元人民幣

利率基點變動	對利息淨收入的影響	
	2018年12月31日	2017年12月31日
上升25個基點	(4,136)	(4,200)
下降25個基點	4,136	4,200

## 8 薪酬

### 8.1 薪酬管理委員會構成和權限

本行人事和薪酬委員會由6名成員組成，包括2名非執行董事和4名獨立非執行董事，委員會主席由獨立非執行董事擔任。該委員會負責協助董事會審查本行的人力資源和薪酬戰略，並監控有關戰略的實施；審議並監控本行的薪酬和激勵政策；審議董事和高級管理人員的薪酬方案，並向董事會提出建議；制訂本行高級管理層考核標準，評價董事及高級管理層成員的績效，並向董事會提出建議等。

### 8.2 薪酬政策

#### *薪酬政策總體情況*

本行薪酬政策與公司治理要求、經營發展戰略、市場定位和人才競爭策略相適應，薪酬分配遵循「以崗定薪，按績取酬」原則。基本薪酬水平取決於崗位價值和員工履職能力，績效薪酬水平取決於集團、員工所在機構或者部門以及員工個人業績考核結果。本行薪酬政策適用於所有與本行建立勞動合同關係的員工。目前根據國家及監管部門有關規定，本行暫未實施股權及其他形式股權性質的中長期激勵，員工薪酬以現金形式支付。

#### *風險與合規員工薪酬政策*

本行風險和合規部門員工的薪酬依據其價值貢獻、履職能力和業績表現等因素確定，與其監管業務無直接關聯、與其他業務領域保持獨立。

#### *薪酬政策與當前和未來的風險掛鉤情況*

本行薪酬政策與風險管理體系保持一致，與機構規模、業務性質和複雜程度等相匹配。

本行對分支機構的薪酬總額分配與機構綜合效益完成情況掛鉤，充分考慮各類風險因素，引導全行以風險調整後的價值創造為導向，提升長期業績。

本行對員工的薪酬分配與所聘崗位承擔的責任與風險程度掛鉤，不同類型員工實行不同的薪酬結構。員工薪酬分配與業績、風險、內控、能力等綜合績效考核結果掛鉤，抑制員工冒險衝動和短期行為，倡導良性健康的風險管理文化。

本行對承擔重大風險和風險管控職責人員的40%以上績效薪酬實行延期支付，延期支付的期限一般不少於3年。實行延期支付的員工，如在職期間出現職責內的風險損失超常暴露，本行可部份或者全部追回相應期限內已發放的績效薪酬，並止付尚未發放部份。

### **薪酬水平如何與本行績效掛鉤**

本行薪酬總額與集團業績完成情況掛鉤，分支機構薪酬總額根據機構綜合效益及重點業務發展情況配置，引導分支機構提升價值貢獻。員工薪酬與集團、員工所在機構或者部門以及員工個人業績掛鉤，並根據崗位職責特點差異化設置掛鉤方式，薪酬水平與績效表現匹配，激勵員工業績進步和價值創造。

### **8.3 高級管理人員薪酬的基本情況**

本行高級管理人員基本信息和年度薪酬情況、董事會薪酬委員會成員薪酬情況請參見2018年年度報告。

## 附表1 資本構成

單位：百萬元人民幣

		2018年 12月31日	2017年 12月31日	代碼
<b>核心一級資本</b>				
1	實收資本	<b>294,388</b>	294,388	<b>j</b>
2	留存收益	<b>1,025,736</b>	955,150	
2a	盈餘公積	<b>156,711</b>	140,692	<b>q</b>
2b	一般風險準備	<b>231,416</b>	207,693	<b>r</b>
2c	未分配利潤	<b>637,609</b>	606,765	<b>s</b>
3	累計其他綜合收益和公開儲備	<b>139,657</b>	101,590	
3a	資本公積	<b>140,422</b>	140,176	<b>l</b>
3b	外幣報表折算差額	<b>(13,502)</b>	(18,974)	<b>p</b>
3c	其他	<b>12,737</b>	(19,612)	<b>n-p</b>
4	過渡期內可計入核心一級資本數額	-	-	
5	少數股東資本可計入部份	<b>28,229</b>	26,280	<b>t</b>
6	<b>監管調整前的核心一級資本</b>	<b>1,488,010</b>	1,377,408	
<b>核心一級資本：監管調整</b>				
7	審慎估值調整	-	-	
8	商譽(扣除遞延稅負債)	<b>(182)</b>	(138)	<b>-h</b>
9	其他無形資產(土地使用權除外)(扣除遞延稅負債)	<b>(12,078)</b>	(11,259)	<b>g-f</b>
10	依賴未來盈利的由經營虧損引起的淨遞延稅資產	-	-	
11	對未按公允價值計量的項目進行現金流套期形成的儲備	-	4	<b>-o</b>
12	貸款損失準備缺口	-	-	
13	資產證券化銷售利得	-	-	
14	自身信用風險變化導致其負債公允價值變化帶來的未實現損益	-	-	
15	確定受益類的養老金資產淨額(扣除遞延稅項負債)	-	-	

附表1 資本構成（續）

		2018年 12月31日	2017年 12月31日	代碼
16	直接或間接持有本銀行的普通股	(68)	(102)	m
17	銀行間或銀行與其他金融機構間通過協議相互持有的核心一級資本	-	-	
18	對未併表金融機構小額少數資本投資中核心一級資本中應扣除金額	-	-	
19	對未併表金融機構大額少數資本投資中核心一級資本中應扣除金額	-	-	
20	抵押貸款服務權	不適用	不適用	
21	其他依賴於銀行未來盈利的淨遞延稅資產中應扣除金額	-	-	
22	對未併表金融機構大額少數資本投資中的核心一級資本和其他依賴於銀行未來盈利的淨遞延稅資產的未扣除部份超過核心一級資本15%的應扣除金額	-	-	
23	其中：應在對金融機構大額少數資本投資中扣除金額	-	-	
24	其中：抵押貸款服務權應扣除的金額	不適用	不適用	
25	其中：應在其他依賴於銀行未來盈利淨遞延稅資產中扣除金額	-	-	
26a	對有控制權但不併表的金融機構的核心一級資本投資	(9,913)	(9,825)	-e
26b	對有控制權但不併表的金融機構的核心一級資本缺口	-	-	

附表1 資本構成（續）

		2018年 12月31日	2017年 12月31日	代碼
26c	其他應在核心一級資本中扣除的項目合計	-	-	
27	應從其他一級資本和二級資本中扣除的未扣缺口	-	-	
28	<b>核心一級資本監管調整總和</b>	<b>(22,241)</b>	(21,320)	
29	<b>核心一級資本</b>	<b>1,465,769</b>	1,356,088	
<b>其他一級資本</b>				
30	其他一級資本工具及其溢價	<b>99,714</b>	99,714	
31	其中：權益部份	<b>99,714</b>	99,714	<b>k</b>
32	其中：負債部份	-	-	
33	過渡期後不可計入其他一級資本的工具	-	-	
34	少數股東資本可計入部份	<b>9,810</b>	5,288	<b>u</b>
35	其中：過渡期後不可計入其他一級資本的部份	-	-	
36	<b>監管調整前的其他一級資本</b>	<b>109,524</b>	105,002	
<b>其他一級資本：監管調整</b>				
37	直接或間接持有的本銀行其他一級資本	-	-	
38	銀行間或銀行與其他金融機構間通過協議相互持有的其他一級資本	-	-	
39	對未併表金融機構小額少數資本投資中的其他一級資本應扣除部份	-	-	
40	對未併表金融機構大額少數資本投資中的其他一級資本	-	-	
41a	對有控制權但不併表的金融機構的其他一級資本投資	-	-	
41b	對有控制權但不併表的金融機構的其他一級資本缺口	-	-	

附表1 資本構成（續）

		2018年 12月31日	2017年 12月31日	代碼
41c	其他應在其他一級資本中扣除的項目	-	-	
42	應從二級資本中扣除的未扣缺口	-	-	
43	其他一級資本監管調整總和	-	-	
44	其他一級資本	109,524	105,002	
45	一級資本(核心一級資本+其他一級資本)	1,575,293	1,461,090	
<b>二級資本</b>				
46	二級資本工具及其溢價	256,189	191,596	
47	其中：過渡期後不可計入二級資本的部份	65,823	82,279	i
48	少數股東資本可計入部份	9,191	9,384	
49	其中：過渡期結束後不可計入的部份	-	-	
50	超額貸款損失準備可計入部份	82,093	63,672	-b-d
51	監管調整前的二級資本	347,473	264,652	
<b>二級資本：監管調整</b>				
52	直接或間接持有的本銀行的二級資本	-	-	
53	銀行間或銀行與其他金融機構間通過協議相互持有的二級資本	-	-	
54	對未併表金融機構小額少數資本投資中的二級資本應扣除部份	-	-	
55	對未併表金融機構大額少數資本投資中的二級資本	(416)	(412)	
56a	對有控制權但不併表的金融機構的二級資本投資	-	-	
56b	有控制權但不併表的金融機構的二級資本缺口	-	-	
56c	其他應在二級資本中扣除的項目	-	-	



附表1 資本構成（續）

		2018年 12月31日	2017年 12月31日	代碼
57	二級資本監管調整總和	(416)	(412)	
58	二級資本	347,057	264,240	
59	總資本(一級資本+二級資本)	1,922,350	1,725,330	
60	總風險加權資產	12,841,526	12,157,771	
<b>資本充足率和儲備資本要求</b>				
61	核心一級資本充足率	11.41%	11.15%	
62	一級資本充足率	12.27%	12.02%	
63	資本充足率	14.97%	14.19%	
64	機構特定的資本要求	3.50%	3.50%	
65	其中：儲備資本要求	2.50%	2.50%	
66	其中：逆周期資本要求	—	—	
67	其中：全球系統重要性銀行 附加資本要求	1.00%	1.00%	
68	滿足緩衝區的核心一級資本 佔風險加權資產的比例	6.41%	6.15%	
<b>國內最低監管資本要求</b>				
69	核心一級資本充足率	5.00%	5.00%	
70	一級資本充足率	6.00%	6.00%	
71	資本充足率	8.00%	8.00%	
<b>門檻扣除項中未扣除部份</b>				
72	對未併表金融機構的小額少數 資本投資未扣除部份	89,253	77,949	
73	對未併表金融機構的大額少數 資本投資未扣除部份	5,436	4,878	
74	抵押貸款服務權(扣除遞延稅 負債)	不適用	不適用	
75	其他依賴於銀行未來盈利的淨 遞延稅資產(扣除遞延稅負債)	36,974	45,591	

附表1 資本構成（續）

		2018年 12月31日	2017年 12月31日	代碼
<b>可計入二級資本的超額貸款損失準備的限額</b>				
76	權重法下，實際計提的貸款損失準備金額	<b>41,465</b>	30,690	<b>-a</b>
77	權重法下，可計入二級資本超額貸款損失準備的數額	<b>26,345</b>	17,395	<b>-b</b>
78	內部評級法下，實際計提的超額貸款損失準備金額	<b>55,748</b>	61,039	<b>-c</b>
79	內部評級法下，可計入二級資本超額貸款損失準備的數額	<b>55,748</b>	46,277	<b>-d</b>
<b>符合退出安排的資本工具</b>				
80	因過渡期安排造成的當期可計入核心一級資本的數額	-	-	
81	因過渡期安排造成的不可計入核心一級資本的數額	-	-	
82	因過渡期安排造成的當期可計入其他一級資本的數額	-	-	
83	因過渡期安排造成的不可計入其他一級資本的數額	-	-	
84	因過渡期安排造成的當期可計入二級資本的數額	<b>65,823</b>	82,279	<b>i</b>
85	因過渡期安排造成的當期不可計入二級資本的數額	<b>33,107</b>	16,651	

附表2 集團口徑的資產負債表(財務併表和監管併表)

單位：百萬元人民幣

	2018年12月31日		2017年12月31日	
	財務併表	監管併表	財務併表	監管併表
<b>資產</b>				
現金及存放中央銀行款項	<b>2,407,808</b>	<b>2,407,807</b>	2,303,020	2,303,018
存放同業款項	<b>363,176</b>	<b>357,897</b>	485,057	480,888
貴金屬	<b>181,203</b>	<b>181,203</b>	172,763	172,763
拆出資金	<b>781,761</b>	<b>780,151</b>	486,559	485,649
衍生金融資產	<b>124,126</b>	<b>123,986</b>	94,912	94,734
買入返售金融資產	<b>260,597</b>	<b>260,207</b>	88,840	87,990
發放貸款和墊款	<b>11,515,764</b>	<b>11,514,470</b>	10,644,304	10,642,844
金融投資	<b>5,054,551</b>	<b>4,897,328</b>	4,554,722	4,416,880
— 以公允價值計量且其變動計入當期損益的金融資產	<b>370,491</b>	<b>275,470</b>	193,611	155,732
— 以公允價值計量且其變動計入其他綜合收益的金融資產	<b>1,879,759</b>	<b>1,858,107</b>	不適用	不適用
— 以攤餘成本計量的金融資產	<b>2,804,301</b>	<b>2,763,751</b>	不適用	不適用
— 可供出售金融資產	不適用	不適用	1,857,222	1,779,950
— 持有至到期投資	不適用	不適用	2,089,864	2,072,491
— 應收款項類投資	不適用	不適用	414,025	408,707
長期股權投資	<b>23,369</b>	<b>52,048</b>	17,180	44,551
投資性房地產	<b>22,086</b>	<b>15,373</b>	21,026	14,884
固定資產	<b>227,394</b>	<b>97,623</b>	205,614	96,663
無形資產	<b>19,452</b>	<b>18,366</b>	18,835	17,772
商譽	<b>2,620</b>	<b>182</b>	2,481	138
遞延所得稅資產	<b>38,204</b>	<b>36,974</b>	46,487	45,591
其他資產	<b>245,164</b>	<b>196,762</b>	325,624	281,106
<b>資產總計</b>	<b>21,267,275</b>	<b>20,940,377</b>	19,467,424	19,185,471

附表2 集團口徑的資產負債表(財務併表和監管併表)(續)

	2018年12月31日		2017年12月31日	
	財務併表	監管併表	財務併表	監管併表
<b>負債</b>				
向中央銀行借款	<b>907,521</b>	<b>907,521</b>	1,035,797	1,035,797
同業及其他金融機構 存放款項	<b>1,731,209</b>	<b>1,731,209</b>	1,425,262	1,425,262
拆入資金	<b>327,249</b>	<b>316,968</b>	241,692	233,679
交易性金融負債	<b>14,327</b>	<b>14,327</b>	20,372	20,372
衍生金融負債	<b>99,254</b>	<b>98,284</b>	111,095	110,273
賣出回購金融資產款	<b>285,018</b>	<b>284,861</b>	258,400	258,400
吸收存款	<b>14,883,596</b>	<b>14,884,503</b>	13,657,924	13,659,117
應付職工薪酬	<b>33,822</b>	<b>32,366</b>	31,910	31,280
應交稅費	<b>27,894</b>	<b>27,451</b>	34,521	33,695
預計負債	<b>22,010</b>	<b>22,010</b>	2,941	2,941
應付債券	<b>782,127</b>	<b>727,493</b>	499,128	458,313
遞延所得稅負債	<b>4,548</b>	<b>367</b>	4,018	351
其他負債	<b>423,303</b>	<b>230,432</b>	567,685	392,673
<b>負債合計</b>	<b>19,541,878</b>	<b>19,277,792</b>	17,890,745	17,662,153
<b>所有者權益</b>				
股本	<b>294,388</b>	<b>294,388</b>	294,388	294,388
其他權益工具	<b>99,714</b>	<b>99,714</b>	99,714	99,714
其中：優先股	<b>99,714</b>	<b>99,714</b>	99,714	99,714
資本公積	<b>142,135</b>	<b>140,422</b>	141,880	140,176
減：庫存股	<b>(68)</b>	<b>(68)</b>	(102)	(102)
其他綜合收益	<b>1,417</b>	<b>(765)</b>	(35,573)	(38,586)
盈餘公積	<b>157,464</b>	<b>156,711</b>	141,334	140,692
一般風險準備	<b>231,525</b>	<b>231,416</b>	207,817	207,693
未分配利潤	<b>686,405</b>	<b>637,609</b>	646,558	606,765
歸屬於母公司所有者 權益合計	<b>1,612,980</b>	<b>1,559,427</b>	1,496,016	1,450,740
少數股東權益	<b>112,417</b>	<b>103,158</b>	80,663	72,578
<b>所有者權益合計</b>	<b>1,725,397</b>	<b>1,662,585</b>	1,576,679	1,523,318
<b>負債和所有者權益總計</b>	<b>21,267,275</b>	<b>20,940,377</b>	19,467,424	19,185,471

附表3 有關科目展開說明表

單位：百萬元人民幣

	2018年 12月31日	2017年 12月31日	代碼
<b>資產</b>			
現金及存放中央銀行款項	2,407,807	2,303,018	
存放同業款項	357,897	480,888	
貴金屬	181,203	172,763	
拆出資金	780,151	485,649	
衍生金融資產	123,986	94,734	
買入返售金融資產	260,207	87,990	
發放貸款和墊款	11,514,470	10,642,844	
其中：權重法下，實際計提的 貸款損失準備金額	(41,465)	(30,690)	a
其中：權重法下，可計入二級 資本超額貸款損失準備的數額	(26,345)	(17,395)	b
其中：內部評級法下，實際計提的 超額貸款損失準備金額	(55,748)	(61,039)	c
其中：內部評級法下，可計入 二級資本超額貸款損失準備的 數額	(55,748)	(46,277)	d
金融投資	4,897,328	4,416,880	
一以公允價值計量且其變動計入 當期損益的金融資產	275,470	155,732	
一以公允價值計量且其變動計入 其他綜合收益的金融資產	1,858,107	不適用	
一以攤餘成本計量的金融資產	2,763,751	不適用	
一可供出售金融資產	不適用	1,779,950	
一持有至到期投資	不適用	2,072,491	
一應收款項類投資	不適用	408,707	
長期股權投資	52,048	44,551	
其中：對有控制權但不併表的 金融機構的核心一級資本投資	9,913	9,825	e
投資性房地產	15,373	14,884	
固定資產	97,623	96,663	
無形資產	18,366	17,772	f
其中：土地使用權	6,288	6,513	g
商譽	182	138	h
遞延所得稅資產	36,974	45,591	
其他資產	196,762	281,106	
<b>資產總計</b>	<b>20,940,377</b>	<b>19,185,471</b>	

附表3 有關科目展開說明表(續)

	2018年 12月31日	2017年 12月31日	代碼
<b>負債</b>			
向中央銀行借款	<b>907,521</b>	1,035,797	
同業及其他金融機構存放款項	<b>1,731,209</b>	1,425,262	
拆入資金	<b>316,968</b>	233,679	
交易性金融負債	<b>14,327</b>	20,372	
衍生金融負債	<b>98,284</b>	110,273	
賣出回購金融資產款	<b>284,861</b>	258,400	
吸收存款	<b>14,884,503</b>	13,659,117	
應付職工薪酬	<b>32,366</b>	31,280	
應交稅費	<b>27,451</b>	33,695	
預計負債	<b>22,010</b>	2,941	
應付債券	<b>727,493</b>	458,313	
其中：因過渡期安排造成的 當期可計入二級資本的數額	<b>65,823</b>	82,279	<b>i</b>
遞延所得稅負債	<b>367</b>	351	
其他負債	<b>230,432</b>	392,673	
<b>負債合計</b>	<b>19,277,792</b>	17,662,153	
<b>所有者權益</b>			
股本	<b>294,388</b>	294,388	<b>j</b>
其他權益工具	<b>99,714</b>	99,714	
其中：優先股	<b>99,714</b>	99,714	<b>k</b>
資本公積	<b>140,422</b>	140,176	<b>l</b>
減：庫存股	<b>(68)</b>	(102)	<b>m</b>
其他綜合收益	<b>(765)</b>	(38,586)	<b>n</b>
其中：現金流量套期儲備	<b>-</b>	(4)	<b>o</b>
其中：外幣報表折算差額	<b>(13,502)</b>	(18,974)	<b>p</b>
盈餘公積	<b>156,711</b>	140,692	<b>q</b>
一般風險準備	<b>231,416</b>	207,693	<b>r</b>
未分配利潤	<b>637,609</b>	606,765	<b>s</b>
歸屬於母公司所有者權益合計	<b>1,559,427</b>	1,450,740	
少數股東權益	<b>103,158</b>	72,578	
其中：可計入核心一級資本的數額	<b>28,229</b>	26,280	<b>t</b>
其中：可計入其他一級資本的數額	<b>9,810</b>	5,288	<b>u</b>
<b>所有者權益合計</b>	<b>1,662,585</b>	1,523,318	
<b>負債和所有者權益總計</b>	<b>20,940,377</b>	19,185,471	

## 附表4 資本工具主要特徵

除特別註明外，金額單位均為百萬元人民幣

序號	項目	普通股(A股)	普通股(H股)	優先股(境內)	優先股(境外)	優先股(境內)
1	發行機構	中國銀行股份有限公司	中國銀行股份有限公司	中國銀行股份有限公司	中國銀行股份有限公司	中國銀行股份有限公司
2	標識碼	601988.SH	3988.HK	360002.SH	4601.HK	360010.SH
3	適用法律	中國法律	中國香港法律	中國法律	中國香港法律	中國法律
監管處理						
4	其中：適用《商業銀行資本管理辦法(試行)》過渡期規則	核心一級資本	核心一級資本	其他一級資本	其他一級資本	其他一級資本
5	其中：適用《商業銀行資本管理辦法(試行)》過渡期結束後規則	核心一級資本	核心一級資本	其他一級資本	其他一級資本	其他一級資本
6	其中：適用法人／集團層面	法人和集團層面	法人和集團層面	法人和集團層面	法人和集團層面	法人和集團層面
7	工具類型	普通股	普通股	優先股	優先股	優先股
8	可計入監管資本的數額(最近一期報告日)	282,501	151,808	31,963	39,782	27,969
9	工具面值	210,766	83,622	32,000	39,940	28,000
10	會計處理	股本及資本公積	股本及資本公積	其他權益工具	其他權益工具	其他權益工具
11	初始發行日	2006年6月29日	2006年6月1日 2006年6月9日	2014年11月21日	2014年10月23日	2015年3月13日
12	是否存在期限(存在期限或永續)	永續	永續	永續	永續	永續
13	其中：原到期日	無到期日	無到期日	無到期日	無到期日	無到期日
14	發行人贖回(須經監管審批)	否	否	是	是	是

附表4 資本工具主要特徵(續)

序號	項目	普通股(A股)	普通股(H股)	優先股(境內)	優先股(境外)	優先股(境內)
監管處理(續)						
15	其中：贖回日期(或有時間贖回日期)及額度	不適用	不適用	自發行之日起5年後，如果得到中國銀保監會的批准，本行有權於每年的優先股派息日(包含發行之日後第5年的派息日)贖回全部或部份本次優先股	自發行之日起5年後，如果得到中國銀保監會的批准，本行有權於每年的優先股派息日(包含發行之日後第5年的派息日)贖回全部或部份本次優先股	自發行之日起5年後，如果得到中國銀保監會的批准，本行有權於每年的優先股派息日(包含發行之日後第5年的派息日)贖回全部或部份本次優先股
16	其中：後續贖回日期(如果有)	不適用	不適用	自發行之日起5年後，如果得到中國銀保監會的批准，本行有權於每年優先股派息日(包含發行之日後第5年的派息日)贖回全部或部份本次優先股	自發行之日起5年後，如果得到中國銀保監會的批准，本行有權於每年優先股派息日(包含發行之日後第5年的派息日)贖回全部或部份本次優先股	自發行之日起5年後，如果得到中國銀保監會的批准，本行有權於每年優先股派息日(包含發行之日後第5年的派息日)贖回全部或部份本次優先股
分紅或派息						
17	其中：固定或浮動派息/分紅	浮動	浮動	固定	固定	固定
18	其中：票面利率及相關指標	不適用	不適用	6%(股息率，稅前)	前5年股息率為6.75%(稅後)，此後每5年的股息重置日以該重置期的5年期美國國債利率加固定息差進行重設，每個重置期內股息率保持不變	5.5%(股息率，稅前)
19	其中：是否存在股息制動機制	不適用	不適用	是	是	是
20	其中：是否可自主取消分紅或派息	完全自由裁量	完全自由裁量	完全自由裁量	完全自由裁量	完全自由裁量



附表4 資本工具主要特徵(續)

序號	項目	普通股(A股)	普通股(H股)	優先股(境內)	優先股(境外)	優先股(境內)
分紅或派息(續)						
21	其中：是否有贖回激勵機制	否	否	否	否	否
22	其中：累計或非累計	非累計	非累計	非累計	非累計	非累計
23	是否可轉股	不適用	不適用	是	是	是
24	其中：若可轉股，則說明轉換觸發條件	不適用	不適用	(1)當其他一級資本工具觸發事件發生時，即核心一級資本充足率降至5.125%(或以下)時，本次優先股將立即按合約約定全額或部份轉為A股普通股，並使本行的核心一級資本充足率恢復到觸發點以上。(2)當二級資本工具觸發事件發生時，本次優先股將立即按合約約定全額轉為A股普通股。其中，二級資本工具觸發事件是指以下兩種情形的較早發生者：①中國銀保監會認定若不進行轉股或減記，本行將無法生存。②相關部門認定若不進行公共部門注資或提供同等效力的支持，本行將無法生存	(1)當其他一級資本工具觸發事件發生時，即核心一級資本充足率降至5.125%(或以下)時，本次優先股將立即按合約約定全額或部份轉為H股普通股，並使本行的核心一級資本充足率恢復到觸發點以上。(2)當二級資本工具觸發事件發生時，本次優先股將立即按合約約定全額轉為H股普通股。其中，二級資本工具觸發事件是指以下兩種情形的較早發生者：①中國銀保監會認定若不進行轉股或減記，本行將無法生存。②相關部門認定若不進行公共部門注資或提供同等效力的支持，本行將無法生存	(1)當其他一級資本工具觸發事件發生時，即核心一級資本充足率降至5.125%(或以下)時，本次優先股將立即按合約約定全額或部份轉為A股普通股，並使本行的核心一級資本充足率恢復到觸發點以上。(2)當二級資本工具觸發事件發生時，本次優先股將立即按合約約定全額轉為A股普通股。其中，二級資本工具觸發事件是指以下兩種情形的較早發生者：①中國銀保監會認定若不進行轉股或減記，本行將無法生存。②相關部門認定若不進行公共部門注資或提供同等效力的支持，本行將無法生存
25	其中：若可轉股，則說明全部轉股還是部份轉股	不適用	不適用	全部/部份	全部/部份	全部/部份

附表4 資本工具主要特徵(續)

序號	項目	普通股(A股)	普通股(H股)	優先股(境內)	優先股(境外)	優先股(境內)
分紅或派息(續)						
26	其中：若可轉股，則說明轉換價格確定方式	不適用	不適用	<p>初為發行的日本股票即本後通轉增價因可的先增加情上述後強積行股調整</p> <p>強制本董事前二行A股均發元/股先本生股發本新發普通工轉配股時本出格但通為</p> <p>轉股會十個普通，在之普、市包帶條如公而股將的對行因現進</p> <p>格股議交通，在之普、市包帶條如公而股將的對行因現進</p> <p>價先決個普通，在之普、市包帶條如公而股將的對行因現進</p> <p>股優會十個普通，在之普、市包帶條如公而股將的對行因現進</p> <p>轉次董事前二行A股均發元/股先本生股發本新發普通工轉配股時本出格但通為</p> <p>制本董事前二行A股均發元/股先本生股發本新發普通工轉配股時本出格但通為</p> <p>強制本董事前二行A股均發元/股先本生股發本新發普通工轉配股時本出格但通為</p> <p>初為發行的日本股票即本後通轉增價因可的先增加情上述後強積行股調整</p>	<p>初幣/股，即審議於2014年5月13日公告日本H股普通股票交易均價過股東大會將行積轉入H股以本行新發H股除外優先發行的任何H股或佈即本行股份或化境外的原</p> <p>價格為3.44港本行於2014年5月13日公告日本H股普通股票交易均價過股東大會將行積轉入H股以本行新發H股除外優先發行的任何H股或佈即本行股份或化境外的原</p> <p>始價格為3.44港本行於2014年5月13日公告日本H股普通股票交易均價過股東大會將行積轉入H股以本行新發H股除外優先發行的任何H股或佈即本行股份或化境外的原</p> <p>初幣/股，即審議於2014年5月13日公告日本H股普通股票交易均價過股東大會將行積轉入H股以本行新發H股除外優先發行的任何H股或佈即本行股份或化境外的原</p> <p>價格為3.44港本行於2014年5月13日公告日本H股普通股票交易均價過股東大會將行積轉入H股以本行新發H股除外優先發行的任何H股或佈即本行股份或化境外的原</p> <p>始價格為3.44港本行於2014年5月13日公告日本H股普通股票交易均價過股東大會將行積轉入H股以本行新發H股除外優先發行的任何H股或佈即本行股份或化境外的原</p> <p>初幣/股，即審議於2014年5月13日公告日本H股普通股票交易均價過股東大會將行積轉入H股以本行新發H股除外優先發行的任何H股或佈即本行股份或化境外的原</p> <p>價格為3.44港本行於2014年5月13日公告日本H股普通股票交易均價過股東大會將行積轉入H股以本行新發H股除外優先發行的任何H股或佈即本行股份或化境外的原</p> <p>始價格為3.44港本行於2014年5月13日公告日本H股普通股票交易均價過股東大會將行積轉入H股以本行新發H股除外優先發行的任何H股或佈即本行股份或化境外的原</p>	<p>初為發行的日本股票即本後通轉增價因可的先增加情上述後強積行股調整</p> <p>強制本董事前二行A股均發元/股先本生股發本新發普通工轉配股時本出格但通為</p> <p>轉股會十個普通，在之普、市包帶條如公而股將的對行因現進</p> <p>格股議交通，在之普、市包帶條如公而股將的對行因現進</p> <p>價先決個普通，在之普、市包帶條如公而股將的對行因現進</p> <p>股優會十個普通，在之普、市包帶條如公而股將的對行因現進</p> <p>轉次董事前二行A股均發元/股先本生股發本新發普通工轉配股時本出格但通為</p> <p>制本董事前二行A股均發元/股先本生股發本新發普通工轉配股時本出格但通為</p> <p>強制本董事前二行A股均發元/股先本生股發本新發普通工轉配股時本出格但通為</p> <p>初為發行的日本股票即本後通轉增價因可的先增加情上述後強積行股調整</p>

附表4 資本工具主要特徵(續)

序號	項目	普通股(A股)	普通股(H股)	優先股(境內)	優先股(境外)	優先股(境內)
分紅或派息(續)						
27	其中：若可轉股，則說明是否為強制性轉換	不適用	不適用	是	是	是
28	其中：若可轉股，則說明轉換後工具類型	不適用	不適用	A股普通股	H股普通股	A股普通股
29	其中：若可轉股，則說明轉換後工具的發行人	不適用	不適用	中國銀行股份有限公司	中國銀行股份有限公司	中國銀行股份有限公司
30	是否減記	不適用	不適用	否	否	否
31	其中：若減記，則說明減記觸發點	不適用	不適用	不適用	不適用	不適用
32	其中：若減記，則說明部份減記還是全部減記	不適用	不適用	不適用	不適用	不適用
33	其中：若減記，則說明永久減記還是暫時減記	不適用	不適用	不適用	不適用	不適用
34	其中：若暫時減記，則說明賬面價值恢復機制	不適用	不適用	不適用	不適用	不適用
35	清算時清償順序(說明清償順序更高級的工具類型)	受償順序排在最後	受償順序排在最後	受償順序排在存款、一般債務和次級債務(含二級資本債)之後	受償順序排在存款、一般債務和次級債務(含二級資本債)之後	受償順序排在存款、一般債務和次級債務(含二級資本債)之後
36	是否含有暫時的不合格特徵	否	否	否	否	否
	其中：若有，則說明該特徵	不適用	不適用	不適用	不適用	不適用

附表4 資本工具主要特徵(續)

序號	項目	二級資本工具	二級資本工具	二級資本工具	二級資本工具
1	發行機構	中國銀行股份有限公司	中國銀行股份有限公司	中國銀行股份有限公司	中國銀行股份有限公司
2	標識碼	1428010.IB	5828.HK	1728017.IB	1728020.IB
3	適用法律	中國法律	英國法律(次級條款適用中國法律)	中國法律	中國法律
<b>監管處理</b>					
4	其中：適用《商業銀行資本管理辦法(試行)》過渡期規則	二級資本	二級資本	二級資本	二級資本
5	其中：適用《商業銀行資本管理辦法(試行)》過渡期結束後規則	二級資本	二級資本	二級資本	二級資本
6	其中：適用法人/集團層面	法人和集團層面	法人和集團層面	法人和集團層面	法人和集團層面
7	工具類型	合格二級資本債券	合格二級資本債券	合格二級資本債券	合格二級資本債券
8	可計入監管資本的數額(最近一期報告日)	29,972	20,502	29,962	29,964
9	工具面值	30,000	30億美元	30,000	30,000
10	會計處理	應付債券	應付債券	應付債券	應付債券
11	初始發行日	2014年8月8日	2014年11月13日	2017年9月26日	2017年10月31日
12	是否存在期限(存在期限或永續)	存在期限	存在期限	存在期限	存在期限
13	其中：原到期日	2024年8月11日	2024年11月13日	2027年9月28日	2027年11月2日
14	發行人贖回(須經監管審批)	是	是	是	是
15	其中：贖回日期(或有時間贖回日期)及額度	自發行之日起第5年末，如果得到中國銀保監會的批准，即2019年8月11日可部份或全部贖回	不適用	自發行之日起第5年末，即2022年9月28日，如果得到中國銀保監會的批准，可部份或全部贖回	自發行之日起第5年末，即2022年11月2日，如果得到中國銀保監會的批准，可部份或全部贖回

附表4 資本工具主要特徵(續)

序號	項目	二級資本工具	二級資本工具	二級資本工具	二級資本工具
監管處理(續)					
16	其中：後續贖回日期 (如果有)	若本期債券存續期間因監管規定發生變化，導致本期債券不再滿足二級資本工具的合格標準，在不違反當時有效監管規定情況下，本行有權選擇提前贖回	若本期債券存續期間因監管規定發生變化，導致本期債券不再滿足二級資本工具的合格標準，在不違反當時有效監管規定情況下，本行有權選擇提前贖回	若本期債券存續期間因監管規定發生變化，導致本期債券不再滿足二級資本工具的合格標準，在不違反當時有效監管規定情況下，本行有權選擇提前贖回	若本期債券存續期間因監管規定發生變化，導致本期債券不再滿足二級資本工具的合格標準，在不違反當時有效監管規定情況下，本行有權選擇提前贖回
分紅或派息					
17	其中：固定或浮動派息/分紅	固定	固定	固定	固定
18	其中：票面利率及相關指標	5.80%	5.00%	4.45%	4.45%
19	其中：是否存在股息制動機制	否	否	否	否
20	其中：是否可自主取消分紅或派息	不適用	不適用	不適用	不適用
21	其中：是否有贖回激勵機制	否	否	否	否
22	其中：累計或非累計	非累計	非累計	非累計	非累計
23	是否可轉股	否	否	否	否
24	其中：若可轉股，則說明轉換觸發條件	不適用	不適用	不適用	不適用
25	其中：若可轉股，則說明全部轉股還是部份轉股	不適用	不適用	不適用	不適用
26	其中：若可轉股，則說明轉換價格確定方式	不適用	不適用	不適用	不適用
27	其中：若可轉股，則說明是否為強制性轉換	不適用	不適用	不適用	不適用
28	其中：若可轉股，則說明轉換後工具類型	不適用	不適用	不適用	不適用
29	其中：若可轉股，則說明轉換後工具的發行人	不適用	不適用	不適用	不適用
30	是否減記	是	是	是	是

附表4 資本工具主要特徵(續)

序號	項目	二級資本工具	二級資本工具	二級資本工具	二級資本工具
分紅或派息(續)					
31	其中：若減記，則說明減記觸發點	觸發事件指以下兩者中的較早者：(1)銀保監會認定若不進行減記發行人將無法生存；(2)相關部門認定若不進行公共部門注資或提供同等效力的支持發行人將無法生存	觸發事件指以下兩者中的較早者：(1)銀保監會認定若不進行減記發行人將無法生存；(2)相關部門認定若不進行公共部門注資或提供同等效力的支持發行人將無法生存	觸發事件指以下兩者中的較早者：(1)銀保監會認定若不進行減記發行人將無法生存；(2)相關部門認定若不進行公共部門注資或提供同等效力的支持發行人將無法生存	觸發事件指以下兩者中的較早者：(1)銀保監會認定若不進行減記發行人將無法生存；(2)相關部門認定若不進行公共部門注資或提供同等效力的支持發行人將無法生存
32	其中：若減記，則說明部份減記還是全部減記	全部減記	全部減記	全部減記	全部減記
33	其中：若減記，則說明永久減記還是暫時減記	永久減記	永久減記	永久減記	永久減記
34	其中：若暫時減記，則說明賬面價值恢復機制	不適用	不適用	不適用	不適用
35	清算時清償順序(說明清償順序更高級的工具類型)	受償順序排在存款人和一般債權人之後	受償順序排在存款人和一般債權人之後	受償順序排在存款人和一般債權人之後	受償順序排在存款人和一般債權人之後
36	是否含有暫時的不合格特徵	否	否	否	否
	其中：若有，則說明該特徵	不適用	不適用	不適用	不適用

附表4 資本工具主要特徵(續)

序號	項目	二級資本工具	二級資本工具
1	發行機構	中國銀行股份有限公司	中國銀行股份有限公司
2	標識碼	1828006.IB	1828011.IB
3	適用法律	中國法律	中國法律
<b>監管處理</b>			
4	其中：適用《商業銀行資本管理辦法(試行)》過渡期規則	二級資本	二級資本
5	其中：適用《商業銀行資本管理辦法(試行)》過渡期結束後規則	二級資本	二級資本
6	其中：適用法人／集團層面	法人和集團層面	法人和集團層面
7	工具類型	合格二級資本債券	合格二級資本債券
8	可計入監管資本的數額(最近一期報告日)	39,982	39,984
9	工具面值	40,000	40,000
10	會計處理	應付債券	應付債券
11	初始發行日	2018年9月3日	2018年10月9日
12	是否存在期限(存在期限或永續)	存在期限	存在期限
13	其中：原到期日	2028年9月5日	2028年10月11日
14	發行人贖回(須經監管審批)	是	是
15	其中：贖回日期(或有時間贖回日期)及額度	自發行之日起第5年末，如果得到中國銀保監會的批准，即2023年9月5日可部份或全部贖回	自發行之日起第5年末，如果得到中國銀保監會的批准，即2023年10月11日可部份或全部贖回
16	其中：後續贖回日期(如果有)	若本期債券存續期間因監管規定發生變化，導致本期債券不再滿足二級資本工具的合格標準，在不違反當時有效監管規定情況下，本行有權選擇提前贖回	若本期債券存續期間因監管規定發生變化，導致本期債券不再滿足二級資本工具的合格標準，在不違反當時有效監管規定情況下，本行有權選擇提前贖回

附表4 資本工具主要特徵(續)

序號	項目	二級資本工具	二級資本工具
分紅或派息			
17	其中：固定或浮動派息／分紅	固定	固定
18	其中：票面利率及相關指標	4.86%	4.84%
19	其中：是否存在股息制動機制	否	否
20	其中：是否可自主取消分紅或派息	不適用	不適用
21	其中：是否有贖回激勵機制	否	否
22	其中：累計或非累計	非累計	非累計
23	是否可轉股	否	否
24	其中：若可轉股，則說明轉換觸發條件	不適用	不適用
25	其中：若可轉股，則說明全部轉股還是部份轉股	不適用	不適用
26	其中：若可轉股，則說明轉換價格確定方式	不適用	不適用
27	其中：若可轉股，則說明是否為強制性轉換	不適用	不適用
28	其中：若可轉股，則說明轉換後工具類型	不適用	不適用
29	其中：若可轉股，則說明轉換後工具的發行人	不適用	不適用
30	是否減記	是	是
31	其中：若減記，則說明減記觸發點	觸發事件指以下兩者中的較早者：(1)銀保監會認定若不進行減記發行人將無法生存；(2)相關部門認定若不進行公共部門注資或提供同等效力的支持發行人將無法生存	觸發事件指以下兩者中的較早者：(1)銀保監會認定若不進行減記發行人將無法生存；(2)相關部門認定若不進行公共部門注資或提供同等效力的支持發行人將無法生存



附表4 資本工具主要特徵(續)

序號	項目	二級資本工具	二級資本工具
分紅或派息(續)			
32	其中：若減記，則說明部份減記還是全部減記	全部減記	全部減記
33	其中：若減記，則說明永久減記還是暫時減記	永久減記	永久減記
34	其中：若暫時減記，則說明賬面價值恢復機制	不適用	不適用
35	清算時清償順序(說明清償順序更高級的工具類型)	受償順序排在存款人和一般債權人之後	受償順序排在存款人和一般債權人之後
36	是否含有暫時的不合格特徵	否	否
	其中：若有，則說明該特徵	不適用	不適用