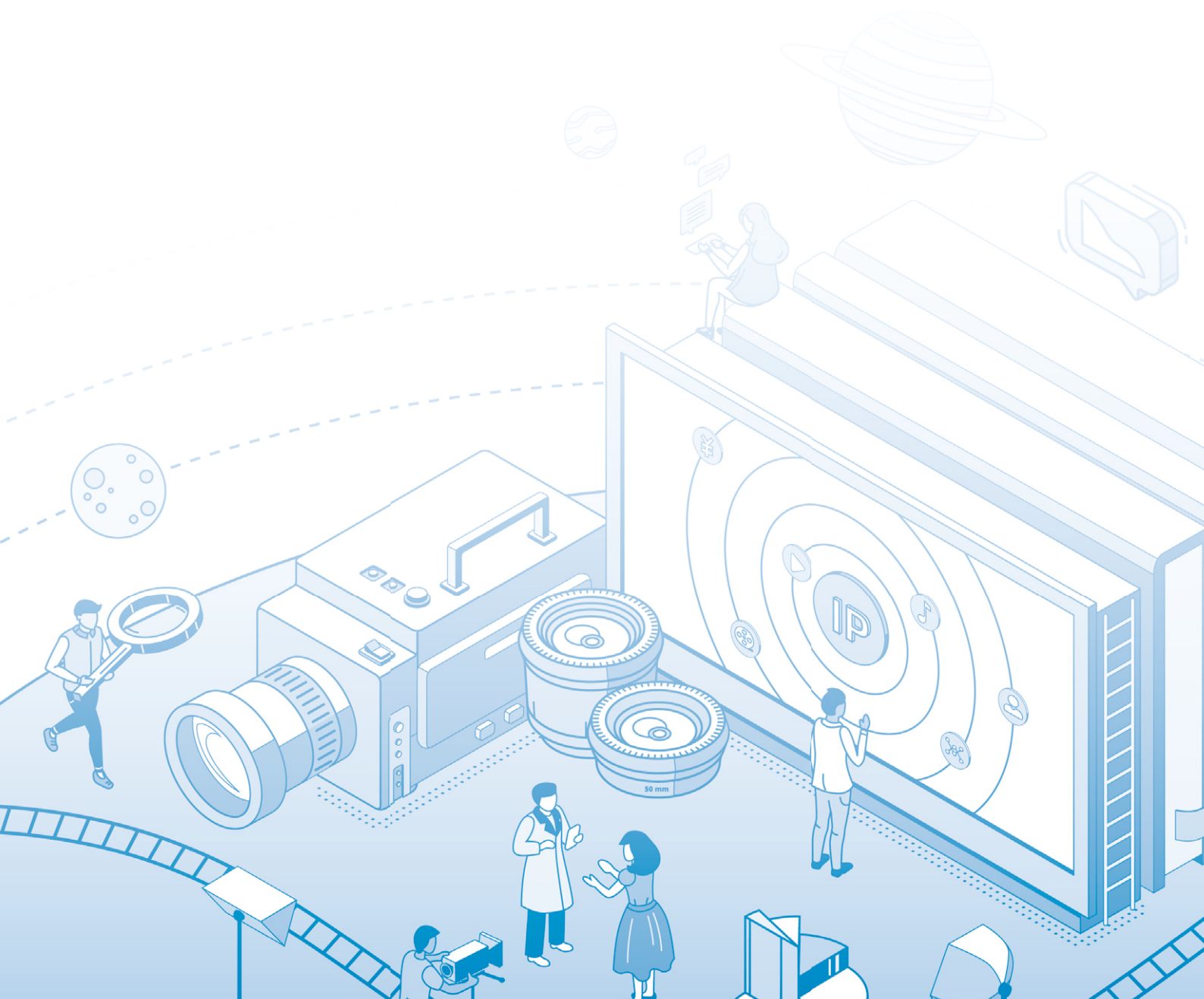


2022 中期報告 INTERIM REPORT



目錄

2	公司資料
4	管理層討論與分析
20	企業管治及其他資料
33	未經審核中期簡明綜合損益及其他全面收益表
34	未經審核中期簡明綜合財務狀況表
36	未經審核中期簡明綜合權益變動表
37	未經審核中期簡明綜合現金流量表
39	未經審核中期簡明綜合財務資料附註
71	釋義及詞彙



公司資料

董事

執行董事

劉小楓先生(主席)
張秋農女士
陳晨先生
翟芳女士

非執行董事

王曉暉先生
曾穎女士(於2022年4月19日辭任)
劉帆女士(於2022年4月19日獲委任)

獨立非執行董事

馬中駿先生
張森泉先生
鍾創新先生

審核委員會

張森泉先生(主席)
曾穎女士(於2022年4月19日辭任)
劉帆女士(於2022年4月19日獲委任)
鍾創新先生

薪酬委員會

馬中駿先生(主席)
劉小楓先生
鍾創新先生

提名委員會

馬中駿先生(主席)
劉小楓先生
鍾創新先生

環境、社會及管治委員會

劉小楓先生(主席)
翟芳女士
張森泉先生

聯席公司秘書

翟芳女士
王承鐸先生(於2022年3月25日辭任)
張瀟女士(於2022年3月25日獲委任)

授權代表

翟芳女士
王承鐸先生(於2022年3月25日辭任)
張瀟女士(於2022年3月25日獲委任)

註冊辦事處

Harneys Fiduciary (Cayman) Limited
4th Floor, Harbour Place
103 South Church Street
P.O. Box 10240
Grand Cayman KY1-1002
Cayman Islands

中國總部

中國
江蘇省南京市
建邺區
江東中路98號
萬達廣場
A座2508室

公司資料

香港主要營業地點

香港
灣仔
皇后大道東248號
大新金融中心40樓

股份過戶登記總處

Harneys Fiduciary (Cayman) Limited
4th floor, Harbour Place
103 South Church Street
P.O. Box 10204
Grand Cayman, KY1-1002
Cayman Islands

香港股份過戶登記處

卓佳證券登記有限公司
香港
夏慤道16號
遠東金融中心17樓

主要往來銀行

南京銀行股份有限公司
南京城東支行
中國
江蘇省南京市
玄武區
中山門大街99-1號

華美銀行(中國)有限公司
中國
上海市浦東新區
世紀大道88號
金茂大廈33樓

核數師

安永會計師事務所
執業會計師
註冊公眾利益實體核數師
香港
鰂魚涌
英皇道979號
太古坊一座27樓

香港法律顧問

天元律師事務所(有限法律責任合夥)
香港中環
康樂廣場1號
怡和大廈
33樓3304-3309室

合規顧問

金聯資本(企業融資)有限公司
香港灣仔
告士打道56號
東亞銀行港灣中心
28樓

股份代號

2125

公司網站

www.strawbearentertainment.com

管理層討論與分析

業務回顧與展望

本集團為中國主要的內容製片商及發行商，主要從事電視劇、網劇及電影等內容的投資、開發、製作及發行。

2022年上半年，隨著市場環境的不斷變化，本集團以堅持生產優質內容的長期主義為發展策略，著力構建以自源性IP為核心進行內容開發及製作的全流程生態體系，作為「服務者」為影視創作過程中各個關鍵環節的優質參與者提供專業的商業服務，利用平台型運營模式下不斷積累的豐富行業資源，以前瞻性的方式進行決策，並適時調整自身業務發展戰略，完善內部品控對開發內容的品牌效應、商業價值等多維度的評估、管理體系，針對不同圈層、不同受眾以及不同播出平台進行精準的內容開發，從而適應快速變化以及持續增長的優質內容需求，並為持續增長做好準備。截至2022年6月30日，本集團儲備了數量豐富、題材多元化的待播及籌備劇集。

本集團的內容製作能力亦受到了市場的廣泛認可，自2017年起連續六年位列《電視劇製作許可證(甲種)》持有機構名單，並成為2021-2023年度41家持證機構之一，亦是江蘇省唯一的非國有企業持有機構。本集團亦在江蘇省於2022年4月20日舉行的文化高質量發展推進會上，榮膺第四屆「江蘇民營文化企業30強」稱號。

本集團將繼續以長期增長和創新為目標，立足中華優秀文化沃土，把握數字化發展趨勢，探索多元化輸出渠道，創新內容、發展模式，創作和生產更多具有國際品牌影響力的文化產品和服務。

本集團的平台型運營模式

2022年上半年，得益於本集團平台型運營模式的不斷深化以及內部中台體系的持續完善，內容製作中各個生產環節得以高效串聯，平台型運營模式帶來的網絡效應也加速了優質資源的聚集和分配。而謹慎樂觀地對內容賽道和新型內容形式的持續探索和全面佈局，使本集團能夠快速適應市場中持續變化的內容需求，已播出劇集均獲得良好的播映效果及市場反應。此外，規模化、工業化和多元化的生產模式為本集團的片單儲備提供充足動能，其中包含題材豐富且類型多樣的十餘部優質待播劇集，例如由黃景瑜、修睿等主演的當代涉案劇《鬥賊》，由王子文、鄧婕、白敬亭等主演的當代都市劇《我的助理六十歲》，由陳寶國、王千源、胡先煦等主演的當代都市劇《大考》，由毛曉彤、張儷、李澤鋒等主演的都市情感劇《心想事成》，由喬杉、楊子姍等主演的當代都市劇《乘風踏浪》，由鄭愷、王鶴棣、陳鈺琪等主演的都市喜劇《今日宜加油》，由言承旭、徐若晗等主演的都市愛情劇《夏花》，由嘉羿、金子璇等主演的都市愛情喜劇《我的女友是解藥》，由黃景瑜、辛芷蕾等主演的近代革命劇《失落在東經97度的記憶》等。

我們將借助自身行業優勢以及專業的商業服務能力向影視行業中的各類合作夥伴提供更為規範化、精細化和個性化的管理運營服務，堅持守正創新，打造更多優質精品劇集。

業務回顧與展望(續)

多元化商業夥伴及合作方式

隨著信息科技技術的快速發展以及行業競爭格局的逐步穩定，本集團緊跟市場調整趨勢，憑藉多年行業經驗以及對優質資源快速整合能力，不斷探索商業合作夥伴以及商業合作方式的多元化組合。本集團通過對各類播出平台播出劇集的目標圈層和不同受眾進行專業性分析，根據其風格／偏好顯著的內容畫像進行開發，並進一步借助自身平台對優質資源進行快速調配，從而實現內容產品的精準化定制和投放，提高本集團劇集項目開發的持續性和穩定性。除現有內容產出模式以及客戶結構以外，本集團正在積極探索和開發D2C內容、基於優質IP拓展的線上線下實景互動以及國內外流媒體的合作發展機會。

2022年上半年，本集團亦在持續拓展、加深與行業優秀人才和藝術家的合作關係，通過業務／股權合作以及股權激勵方式等多種方式增強本集團與彼等屬行業稀缺資源並於本集團劇集項目製作過程中發揮重要作用的傑出藝術家之間的合作粘性，並進一步吸引行業人才及傑出藝術家，使其加入本集團的內容生態體系中，為製作優質內容賦能。

多元化的IP儲備

本集團重視IP的儲備和開發，在持續積累優質IP的同時不斷優化IP結構。在利用自身資源優勢積極尋找優質資源的過程中，本集團還不斷加強內容評估團隊的評估維度及市場敏銳度，注重IP開發品質及穩定的開發數量。與此同時，本集團還將IP開發工作前置，加強自主創作及研發，在IP開發源頭與行業內優秀編劇團隊合作，為優質IP的系列化、品牌化運營打下堅實的基礎。

截至2022年6月30日，除已播映及將播映劇集外，本集團已聘請編劇根據其初步構思撰寫十餘份原創IP，以及根據被許可IP撰寫三十餘份改編IP，內容涵蓋青春校園、偶像甜寵、現代職場、都市情感、家庭倫理、喜劇題材、歷史題材、古代傳奇等，擁有多元化且優質的IP儲備將有助於我們進行多圈層多賽道的內容佈局。

本集團相信，通過持續、穩定地對優質IP的創作、發掘及儲備，能夠提高本集團內容製作的核心競爭優勢，為內容製作的「降本增效」賦能。本集團將繼續專注於IP開發，孵化出更優質的內容。



業務回顧與展望(續)

本集團待播映的劇集及籌備中的劇集項目

截至2022年6月30日，本集團的7部電視劇及5部網絡劇已製作及／或發行但尚未播映，下表載列該等劇集的若干詳情：

劇集名稱	題材	導演及主要演員	角色	製作類型	截至2022年	
					6月30日 的情況	預計 播映時間
電視劇						
鬥賊	當代涉案	龔朝輝、黃景瑜、修睿	製作和發行	改編	後期	2023
乘風踏浪	當代都市	張思麟、喬杉、楊子姍	製作和發行	原創	後期	2022
我的助理六十歲	當代都市	丁培、王子文、鄧婕、白敬亭	製作和發行	原創	後期	2022
大考	當代都市	沈嚴、陳寶國、王千源、胡先煦	製作	原創	後期	2022
今日宜加油	喜劇	吳強、于中中、鄭愷、王鶴棣、 陳鈺琪	製作和發行	改編	後期	2022
心想事成	當代都市	劉一志、毛曉彤、張儷、李澤鋒	製作和發行	原創	後期	2022
失落在東經 97度的記憶	近代諜戰	謝澤、黃景瑜、辛芷蕾	製作和發行	原創	後期	2023
網絡劇						
月歌行	古代傳奇	林健龍、張彬彬、徐璐	製作	改編	後期	2022
我的女友是解藥	當代都市	馬鳴、嘉羿、金子璇	製作和發行	原創	後期	2022
浮圖緣	古代傳奇	吳強、王鶴棣、陳鈺琪	製作和發行	改編	後期	2022
請君 ⁽¹⁾	古代傳奇	鄭偉文、任嘉倫、李沁	製作	改編	後期	2022
夏花	當代都市	陳宙飛、言承旭、徐若晗	製作	改編	後期	2022

本集團在項目開發及製作中不斷提高對內容質量和劇集品質的要求，追求題材的多樣性，內容涵蓋了現實主義題材、喜劇題材、青春題材和古裝題材等，同時緊隨時代步伐，主動佈局主旋律賽道，其中待播劇集《大考》講述了「生於非典，考於新冠」的高考生受到社會各方面幫助的故事，該劇多次在國家廣播電視總局的項目推進會中作為重點劇目進行推進。

(1) 劇集《請君》的英文名稱翻譯已由《Welcome》改為《Thousand Years For You》。

業務回顧與展望(續)

本集團待播映的劇集及籌備中的劇集項目(續)

截至2022年6月30日，本集團擁有若干部電視劇／網劇已向國家廣電總局地方分支機構申請公示／註冊，下表載列本集團部分籌備中劇集項目的若干詳情：

劇集建議名稱	題材	版權歸屬	截至2022年 6月30日的情況	公示日期
電視劇				
以英俊之名	當代都市	本集團	前期籌備	2021
我的貓先生	當代都市	本集團	前期籌備	2020
謝你不娶之恩	當代都市	本集團	前期籌備	2020
她是檢察官	當代都市	與聯合投資方共有	前期籌備	2020
白日夢我	當代都市	本集團	製作中	2022
沒有我的城	近代革命	本集團	前期籌備	2020
在寂與寞的川流上	當代都市	本集團	前期籌備	2021
網絡劇				
天行九歌之國士無雙	古代傳奇	本集團	前期籌備	2021
鳶弈長洲	古代傳奇	與聯合投資方共有	前期籌備	2020
加薪日記	當代都市	本集團	前期籌備	2020

業務回顧與展望(續)

按業務綫劃分的業務分析

(i) 向電視台、網絡視頻平台及第三方發行商許可劇集播映權

2022年上半年，本集團交付了三部劇集，包括《追愛家族》等。本集團劇集播映權許可產生的收入相對穩定。截至2022年6月30日止六個月為人民幣461.6百萬元，而截至2021年6月30日止六個月為人民幣483.7百萬元。

本集團持續提升對劇集質量的把控，並隨著平台型運營模式的持續深化及優質行業資源的賦能，快速提升了在製作與發行層面的效率。例如，由本集團出品及發行的《追愛家族》，於2021年6月開機，僅用10個月的周期內就完成了從拍攝到後期製作到發行的全流程，並於2022年3月實現多網絡視頻平台及衛視的播映。該劇講述了喪偶多年的退休老教師和他三個性格迥異的兒子一家人勇敢追愛、奮力前行的故事，該劇集播映後獲得良好的播出效果及市場反應。本集團也將不斷探索產能與質量的良性循環，持續以提高劇集質量為己任。

截至2022年6月30日，本集團有大量優質且多元的待播或籌備劇集預計在不久將來播映，例如講述警察與「賊王」鬥智鬥勇的警匪動作喜劇《鬥賊》，講述興城泳裝人乘著改革東風成功創業的當代都市劇《乘風踏浪》，講述性格迥然不同的姐妹，在自由拼搏與平淡安穩中忠於本心，追尋美好生活的當代都市劇《心想事成》，講述抗戰後期潛伏於軍統的中共地下黨員在失憶後與敵軍殊死搏鬥並粉碎種種陰謀的近代諜戰劇《失落在東經97度的記憶》，以及講述一群平凡奮鬥者日常生活的都市群像喜劇《今日宜加油》等。

(ii) 根據網絡視頻平台訂單承制定劇集

本集團定制劇集承制產生的收入截至2021年6月30日止六個月為人民幣457.7百萬元，截至2022年6月30日止六個月，本集團尚未產生定制劇集承制業務收入，主要歸因於本集團的定制劇集均未於上半年播出，截至2022年6月30日止六個月未向客戶交付定制劇集。

截至2022年6月30日，本集團有多部優質定制劇集處於待播階段並將於近期播出，例如講述「生於非典，考於新冠」的高考生受到社會各方面幫助的當代都市劇《大考》，講述花季少女與落魄大叔之間情感故事的都市愛情劇《夏花》，以及講述千年將軍和仗義女寨主之間情感故事的民國奇幻愛情劇《請君》等。

(iii) 其他

本集團的其他業務主要包括轉讓本集團持有的IP版權給獨立第三方。

業務回顧與展望(續)

展望

未來，本集團將繼續堅持「內生增長」理念，強調以自源性IP為核心進行內容產品的開發和製作，持續提升「精品劇集」的產出率；積極拓展多類型商業合作夥伴以及客戶，以優質內容為核心資源並充分利用其持久價值，加強本集團在內容生態中的地位，持續為商業合作夥伴、客戶提供高效的互動平台及解決方案，積極探索商業模式的創新，從而優化產品以及客戶結構；持續發力原創和系列化IP作品，實現優質IP的系列化、品牌化運營；進一步探索文娛行業新賽道，積極拓展海外內容市場、原聲音樂賽道以及開拓線下實景互動娛樂的合作渠道和商業模式，發掘多元化變現渠道和收入模式。

本集團將不斷努力，與行業參與者攜手並進，為大眾分享多元化且高質量的優質內容。

COVID-19的影響

一種由COVID-19引起的傳染性疾病爆發，該疾病於中國境內及全球迅速蔓延，並對全球經濟造成重大不利影響。疫情對許多中國居民的健康構成威脅，並嚴重擾亂全國旅遊及地方經濟。然而，中國政府已採取多項有效措施遏制疫情散播。同時，本集團亦採取嚴格的疾病預防計劃，以減低僱員感染COVID-19的風險。

截至本報告日期，COVID-19在中國的傳播有所反復，但尚未對本集團拍攝中劇集的成本產生重大不利影響，對本集團的營運、財務狀況及現金流量亦無造成重大不利影響。倘COVID-19於2022年下半年持續擴散或中國政府當局禁止本集團的劇集拍攝以避免新一波感染，可能會造成正在拍攝的劇集拍攝暫停或預期即將開機的項目延期開啟，進而對本集團的業務運營及財務狀況造成影響。

本集團預期COVID-19疫情不會對本集團業務運營及財務狀況造成重大影響，主要由於本集團業務活動主要涉及劇集及電影製作和劇集及電影版權許可等。具體生產流程中，本集團對現場拍攝場地進行謹慎選擇，並於擁有完善、成熟的拍攝管理制度以及嚴格的疫情防控機制的影視基地進行劇集拍攝／製作，該等影視基地大多實施封閉管理，受疫情影響較小。除現場拍攝外，本集團的前期孵化、編劇、後期製作的合作夥伴及僱員可通過手機、計算機、互聯網及其他媒體工具遠程辦公及互相通訊，以及時推進各個項目進展。除劇集及電影相關成本外，本集團的僱員開支及租賃開支等每月固定成本相對較低。

本集團將堅持把企業社會責任放在第一位，積極採取抗疫行動、踐行社會責任，與行業夥伴攜手互助，砥礪前行。

中期回顧

簡明綜合損益表

	截至6月30日止六個月	
	2021年	2022年
	(人民幣千元)	
收入	974,983	463,599
銷售成本	(741,261)	(320,673)
毛利	233,722	142,926
其他收入及收益	17,831	17,904
銷售及分銷開支	(76,286)	(16,498)
行政開支	(30,150)	(28,177)
貿易應收款項減值	(405)	-
其他開支	(622)	(188)
融資成本	(5,426)	(7,823)
應佔合資企業損益	(1,082)	(1,246)
應佔聯營公司損益	-	(187)
按公平值計入損益的金融負債的公平值變動	(1,610)	-
除稅前溢利	135,972	106,711
所得稅開支	(41,492)	(33,436)
期內溢利	94,480	73,275
以下人士應佔：		
母公司擁有人	94,147	73,518
非控股權益	333	(243)
	94,480	73,275
非香港財務報告準則計量⁽¹⁾		
經調整純利 ⁽²⁾	108,367	85,701

中期回顧(續)

簡明綜合損益表(續)

附註：

- (1) 為補充按照香港財務報告準則呈列的財務資料，本集團亦使用經調整純利作為額外財務計量，其屬未經審核性質，並非香港財務報告準則規定或根據有關準則呈列。本集團認為，此項非香港財務報告準則計量消除管理層認為並非營運表現指標項目的潛在影響，有助比較不同期間的營運表現。本集團認為，此項計量如同協助管理層般，為投資者及其他人士提供有用資料，以了解及評估經營業績。然而，本集團呈列的經調整純利不可與其他公司所呈列類似名稱的計量作比較。作為分析工具，使用此項非香港財務報告準則計量有其限制，而閣下不應單獨考慮有關計量，或以此代替本集團根據香港財務報告準則呈報的經營業績或財務狀況分析。
- (2) 本集團將經調整純利界定為經加回按公平值計入損益的金融負債的公平值變動、以權益結算的股份獎勵開支及／或於相關期間產生的上市開支作出調整的期內溢利。本集團消除管理層認為並非營運表現指標項目的潛在影響，原因為該等項目為非營運或一次性開支。按公平值計入損益的金融負債的公平值變動及以權益結算的股份獎勵開支亦為與本集團主要業務無關的非現金項目，因此並非上市完成後營運所得溢利的指標。具體而言，按公平值計入損益的金融負債的公平值變動指可贖回優先股，有關股份於緊接上市前轉換為普通股，預期於有關轉換後不會再次進行轉換。上市開支為與上市有關的一次性開支。

收入

本集團的收入由截至2021年6月30日止六個月的人民幣975.0百萬元減少至2022年同期的人民幣463.6百萬元，主要由於本集團上半年未有定制劇集播出，進而導致定制劇集承製產生的收入減少。下表載列本集團於2021年及2022年上半年按業務線劃分的收入。

	截至6月30日止六個月			
	2021年		2022年	
	(人民幣千元，收入百分比除外)			
劇集播映權許可	483,704	49.6%	461,647	99.6%
定制劇集承製	457,664	46.9%	-	-
其他	33,615	3.5%	1,952	0.4%
總計	974,983	100.0%	463,599	100.0%

劇集播映權許可

本集團自劇集播映權許可產生的收入保持相對穩定，截至2022年6月30日止六個月為人民幣461.6百萬元，而截至2021年6月30日止六個月為人民幣483.7百萬元。本集團於2022年上半年交付包括《追愛家族》在內的三部劇集。

中期回顧(續)

收入(續)

定制劇集承製

截至2021年6月30日止六個月，本集團自定制劇集承製產生的收入為人民幣457.7百萬元。截至2022年6月30日止六個月，本集團尚未產生定制劇集承製業務收入，主要歸因於本集團的定制劇集均未於上半年播出。截至2022年6月30日止六個月未向客戶交付定制劇集。

其他

其他主要包括自一項IP版權收取的轉讓費收入。

毛利及毛利率

本集團的毛利由截至2021年6月30日止六個月的人民幣233.7百萬元減少至截至2022年6月30日止六個月的人民幣142.9百萬元。本集團的毛利率由截至2021年6月30日止六個月的24.0%上升至截至2022年6月30日止六個月的30.8%，主要由於以下各項的綜合影響：(i)劇集製作成本下降；及(ii)奇幻題材劇集減少，該等劇集主要由於後期製作成本較高導致毛利率相對較低。

下表載列本集團於2021年及2022年上半年按業務線劃分的毛利和毛利率。

	截至6月30日止六個月			
	2021年		2022年	
	毛利	毛利率	毛利	毛利率
(人民幣千元，毛利率除外)				
劇集播映權許可	212,394	43.9%	142,919	31.0%
定制劇集承製	16,299	3.6%	-	-
其他	5,029	15.0%	7	0.4%
總計	233,722	24.0%	142,926	30.8%

其他收入及收益

其他收入及收益維持相對穩定，截至2022年6月30日止六個月為人民幣17.9百萬元，而截至2021年6月30日止六個月則為人民幣17.8百萬元，主要由於(i)政府補助增加人民幣5.1百萬元；(ii)來自應收貸款的利息收入增加人民幣2.1百萬元；部分被(iii)匯兌差額淨額減少人民幣6.7百萬元所抵銷。

中期回顧(續)

銷售及營銷開支

本集團的銷售及分銷開支由截至2021年6月30日止六個月的人民幣76.3百萬元大幅下降78.4%至截至2022年6月30日止六個月的人民幣16.5百萬元，主要因為向電視台發行的劇集數目減少，而本集團負責宣傳該等劇集。

行政開支

本集團的行政開支由截至2021年6月30日止六個月的人民幣30.2百萬元下降6.5%至截至2022年6月30日止六個月的人民幣28.2百萬元，主要由於(i)以權益結算的股份獎勵開支增加人民幣3.8百萬元；部分被(ii)上市開支減少人民幣3.7百萬元所抵銷；及(iii)由於在2021年11月出售諾華視創，無形資產攤銷減少人民幣1.4百萬元。

融資成本

本集團的融資成本由截至2021年6月30日止六個月的人民幣5.4百萬元上升44.2%至截至2022年6月30日止六個月的人民幣7.8百萬元，主要由於已貼現應收票據利息增加人民幣2.0百萬元。

所得稅開支

本集團的所得稅開支由截至2021年6月30日止六個月的人民幣41.5百萬元下降19.4%至截至2022年6月30日止六個月的人民幣33.4百萬元，主要由於受應計開支撥備影響，遞延稅項開支減少。

非香港財務報告準則計量

為補充按照香港財務報告準則呈列的歷史財務資料，本集團亦使用經調整純利作為額外財務計量，其屬未經審核性質，並非香港財務報告準則規定或根據有關準則呈列。本集團認為，此項非香港財務報告準則計量消除管理層認為並非營運表現指標項目的潛在影響，有助比較不同期間的營運表現。本集團認為，此項計量如同協助其管理層般，為投資者及其他人士提供有用資料，以了解及評估其經營業績。然而，本集團呈列的經調整純利不可與其他公司所呈列類似名稱的計量作比較。作為分析工具，使用此項非香港財務報告準則計量有其限制，而閣下不應單獨考慮有關計量，或以此代替本集團根據香港財務報告準則呈報的經營業績或財務狀況分析。

本集團將經調整純利界定為經加回按公平值計入損益的金融負債的公平值變動、以權益結算的股份獎勵開支及／或於相關期內產生的上市開支作出調整的期內溢利。本集團消除管理層認為並非營運表現指標項目的潛在影響，原因為該等項目為非營運或一次性開支。按公平值計入損益的金融負債的公平值變動及以權益結算的股份獎勵開支亦為與本集團主要業務無關的非現金項目，因此並非上市完成後營運所得溢利的指標。具體而言，按公平值計入損益的金融負債的公平值變動指可贖回優先股，有關股份於緊接上市前轉換為普通股，預期於有關轉換後不會再次進行轉換。上市開支為與上市有關的一次性開支。

中期回顧(續)

非香港財務報告準則計量(續)

下表為所呈列本集團的期內經調整純利與根據香港財務報告準則計算及呈列的最直接可比較財務計量(即期內純利)的對賬：

	截至6月30日止六個月	
	2021年	2022年
	(人民幣千元)	
純利與經調整純利的對賬		
期內純利	94,480	73,275
加：		
按公平值計入損益的金融負債的公平值變動	1,610	-
以權益結算的股份獎勵開支	8,583	12,426
上市開支	3,694	-
經調整純利	108,367	85,701

其他財務資料

綜合財務狀況表(經選定項目)

	於2021年12月31日	於2022年6月30日
	(人民幣千元)	
非流動資產總值	150,866	151,361
流動資產總值	2,689,701	2,744,589
流動負債總額	1,056,933	1,053,084
流動資產淨值	1,632,768	1,691,505
非流動負債總額	10,402	9,045
資產淨值	1,773,232	1,833,821

其他財務資料(續)

存貨

	於2021年12月31日	於2022年6月30日
	(人民幣千元)	
原材料	144,203	172,765
在裝品	776,873	1,108,375
製成品	178,933	31,747
總計	1,100,009	1,312,887

本集團的存貨由截至2021年12月31日的人民幣1,100.0百萬元上升19.4%至截至2022年6月30日的人民幣1,312.9百萬元，主要由於在裝品增加人民幣331.5百萬元，原因為截至2022年6月30日的籌備中劇集較2021年12月31日有所增加。增幅部分被製成品減少人民幣147.2百萬元所抵銷，原因為本集團播映《追愛家族》等多部劇集。

商譽

截至2022年6月30日及2021年12月31日，本集團的商譽為人民幣108.3百萬元。

其他無形資產

截至2022年6月30日及2021年12月31日，本集團的其他無形資產為人民幣14.5百萬元。

中期股息

董事會已議決不就截至2022年6月30日止六個月宣派任何中期股息。

資本架構、流動資金及資本資源

本公司股份於2021年1月15日成功於香港聯交所主板上市。

於2021年2月7日，招股章程所述超額配股權獲悉數行使，涉及合共24,867,000股股份，佔全球發售項下初步可供認購的發售股份總數的15%(於任何超額配股權獲行使前)。於2021年2月10日，本公司按每股5.88港元配發及發行超額配發股份。緊隨超額配發股份發行及配發完成後，本公司有687,967,000股每股面值0.000025美元的普通股。本公司已發行股份自此概無變動。有關詳情，請參閱本公司日期為2021年2月7日的公告。

於2021年11月9日，本公司向受限制股份單位計劃受託人配發及發行6,780,000股新股(佔本報告日期本公司已發行股份總數約1.0%)，以信託方式為受限制股份單位計劃承授人持有。有關詳情，請參閱本公司日期為2021年11月4日的公告。

資本架構、流動資金及資本資源(續)

於2022年5月12日，於一名董事根據首次公開發售前購股權計劃行使購股權後配發及發行1,882,400股新股(佔本報告日期本公司已發行股份總數約0.3%)。有關詳情，請參閱本公司日期為2022年5月12日的公告。本公司已發行股份自此概無變動。

本公司於2022年上半年維持穩健的財務狀況。本集團的資產總值由截至2021年12月31日的人民幣2,840.6百萬元增加至截至2022年6月30日的人民幣2,896.0百萬元，而其負債總額由截至2021年12月31日的人民幣1,067.3百萬元減少至截至2022年6月30日的人民幣1,062.1百萬元。本集團的資產負債率由截至2021年12月31日的37.6%下降至截至2022年6月30日的36.7%。

過往，本集團主要透過經營所得現金、銀行及其他借款、全球發售所得款項淨額以及股東注資撥付其資本開支及營運資金需求。截至2022年6月30日，本集團維持充足的營運資金(流動資產減流動負債)以及現金及現金等價物分別為人民幣1,691.5百萬元及人民幣253.5百萬元，而截至2021年12月31日則分別為人民幣1,632.8百萬元及人民幣302.8百萬元。

於2022年6月30日，本集團的所有現金及現金等價物以人民幣計值。

本集團相信，其將可透過結合經營活動所得現金、計息銀行及其他借款以及本公司全球發售所得款項淨額滿足其流動資金需求。

於2022年6月30日，本集團的計息銀行及其他借款總額約為人民幣380.5百萬元，全部均以人民幣計值。

本集團目前並無任何外幣對沖政策。管理層將繼續注意本集團的外匯風險，並於適當時候考慮採納審慎措施。

或然負債

於2022年6月30日，本集團並無任何重大或然負債。

資本開支

本集團的資本開支主要包括購置物業、廠房及設備。本集團的資本開支由2021年上半年的人民幣0.4百萬元增加至2022年上半年的人民幣2.1百萬元。本集團計劃使用經營所得現金及全球發售所得款項淨額以撥付其計劃資本開支所需資金。

資本架構、流動資金及資本資源(續)

財務比率

流動比率

本集團的流動比率由截至2021年12月31日的2.54上升至截至2022年6月30日的2.61，主要由於流動資產有所增加。

債務權益比率⁽¹⁾

截至2021年12月31日，本集團的債務權益比率並不適用，而截至2022年6月30日則為7.2%。

重大投資、重大收購事項及出售事項

本集團於截至2022年6月30日止六個月概無附屬公司、聯營公司及合資企業的重大收購事項及出售事項。於2022年6月30日，本集團並無持有任何重大投資，且本集團持有的各單項投資佔本集團於2022年6月30日資產總值的比重均未達到5%或以上。

重大投資及資本資產的未來計劃

於2021年12月20日，本公司、江蘇稻草熊、上海金禾影視傳播有限公司(「目標公司」)、哲雅(上海)影視文化工作室與目標公司的創始人及控股股東王晶女士訂立無法律約束力的意向書，據此，本公司及江蘇稻草熊計劃逐步收購目標公司總計100.0%的股權。有關詳情，請參閱本公司日期為2021年12月21日的公告。

除上文及本報告「全球發售所得款項用途」一節所披露者外，本集團截至本報告日期並無任何有關重大投資及資本資產的其他即時計劃。本集團或會在不同業務領域物色業務及投資機遇，並考慮在適當時候進行任何資產或業務收購、重組或多元化發展，從而提升其長遠競爭力。

重大訴訟

截至本報告日期，本集團成員公司概無涉及任何重大訴訟、仲裁或索償，而據董事所知，本集團任何成員公司亦概無尚未完結或遭到威脅的重大訴訟、仲裁或索償。

(1) 債務權益比率乃基於相關日期的淨負債(其中淨負債的定義為計息銀行及其他借款、租賃負債以及應付一家合資企業及一名關聯方款項減現金及現金等價物)除以權益總額乘以100%計算。

資產抵押

截至2022年6月30日，本集團賬面淨值合共約為人民幣304,033,000元(2021年12月31日：人民幣649,438,000元)的貿易應收款項及金額為人民幣92,121,000元(2021年12月31日：人民幣91,139,000元)的已抵押存款已抵押作為本集團獲授銀行貸款的擔保。

風險管理

信貸風險

本集團的信貸風險主要來自貿易應收款項及應收票據、計入預付款項、其他應收款項的金融資產及其他資產以及銀行現金存款。最高信貸風險為其綜合財務狀況表內該等金融資產的賬面值。

為管理按公平值計入損益的金融資產及現金存款產生的信貸風險，本集團主要與獲認可及信譽良好的第三方進行交易。本集團持續監控應收款項結餘。

本集團按相等於全期預期信貸虧損的金額計量貿易應收款項的虧損撥備，有關金額使用撥備矩陣計算得出。本集團並無提供將令本集團面臨信貸風險的任何擔保。由於本集團過往的信貸虧損經驗並無明確顯示不同的業務存在明顯不同的虧損模式，故根據逾期狀況而定的虧損撥備並無在其不同客戶群中作進一步區分。

流動資金風險

本集團密切持續監控財務狀況，管理流動資金風險。本集團監控及維持管理層認為屬足夠水平的現金及現金等價物，為其營運提供資金及減低現金流量波動。

僱員及薪酬政策

截至2022年6月30日，本集團有63名僱員，包括24名位於江蘇省、27名位於北京市、3名位於新疆維吾爾自治區、3名位於浙江省及6名位於海南省。下表載列截至2022年6月30日按職能劃分的僱員明細：

職能	僱員數目	佔僱員總數百分比
管理	4	6.3%
製作	21	33.3%
投融資	2	3.2%
發行	3	4.8%
選角	2	3.2%
營銷及宣傳	6	9.5%
政府事務	1	1.6%
財務及法律	14	22.2%
企業合規	1	1.6%
行政	8	12.7%
海外拓展	1	1.6%
總計	63	100.0%

截至2022年6月30日止六個月，包括董事薪酬在內的員工薪酬開支總額為人民幣19.4百萬元。薪酬經參考相關員工的表現、技能、資歷及經驗後按現行行業慣例釐定。除薪金付款外，其他僱員福利主要包括本集團作出的社會保險及住房公積金供款、績效掛鉤酬金及酌情花紅。

本集團認為，本集團已與僱員保持良好關係。該等僱員並無工會代表。截至本報告日期，本集團並無遇到僱員任何罷工或任何勞資糾紛而已經或可能對其業務造成重大影響。

本集團的僱員通常與本集團訂立具有保密條款及不競爭協議的標準僱傭合約。本集團高度重視招聘、培訓及留聘僱員。本集團設有較高的招聘標準，並提供具有競爭力的薪酬待遇。僱員的薪酬待遇主要包括基本薪金及花紅。本集團亦為僱員提供內部及外部培訓，以提高彼等的技能及知識。本集團也採納了首次公開發售前購股權計劃及受限制股份單位計劃，以獎勵對本集團的增長及發展作出貢獻的經選定僱員。

本集團向住房公積金以及地方適用市級及省級政府組織的多項僱員社會保障保險供款，該等社會保障保險包括住房、退休金、醫療、生育、工傷及失業保險，據此，本集團根據中國適用法律、規則及法規按僱員薪金的特定百分比作出供款。

企業管治及其他資料

遵守企業管治守則

本集團致力維持高水準的企業管治，以保障股東利益、提升企業價值及問責性。本公司已採納上市規則附錄十四第二部份所載的守則條文作為其本身的企業管治守則。

董事會認為，除企業管治守則的守則條文第C.2.1條外，本公司於整個報告期間已遵守企業管治守則所載的所有適用守則條文。

根據上市規則附錄十四第二部份所載企業管治守則的守則條文第C.2.1條，主席與行政總裁的角色應有區分，並不應由一人同時兼任。劉先生現任主席兼本公司行政總裁。由於劉先生為本集團的創始人，自本集團成立起一直負責本集團的業務及整體戰略規劃，故董事認為，將主席及行政總裁職位授予劉先生，有利於本集團的業務前景及管理，確保本集團獲貫徹領導。考慮到本集團實施的所有企業管治措施，董事會認為，現時安排的權力及權限均衡將不會受損，該架構將使本公司能夠迅速有效作出及實施決策。因此，本公司沒有區分主席與行政總裁的角色。董事會將繼續檢討，並於計及本集團整體情況後，在必要時適時考慮區分本公司主席與行政總裁的角色。

本公司將繼續檢討及監察其企業管治常規，以確保遵守企業管治守則。

證券交易標準守則

本公司已採納標準守則，作為董事、高級管理層成員及因其職位或受僱而可能擁有與本集團或本公司證券有關的內幕消息的僱員買賣本公司證券的行為守則。

經向全體董事作出具體查詢後，各董事已確認其於報告期間已遵守標準守則所載的必守標準。此外，本公司並不知悉本集團高級管理層成員或相關僱員於報告期間有任何不遵守標準守則的情況。

審核委員會

本公司已根據上市規則的規定設立審核委員會，並制定其書面職權範圍。截至本報告日期，審核委員會由兩名獨立非執行董事及一名非執行董事組成，即張森泉先生(審核委員會主席並持有適當會計資歷)、鍾創新先生及劉帆女士。審核委員會的主要職責為協助董事會審核合規事宜、會計政策、財務報告流程以及風險管理及內部監控系統；監督內部審核系統的實施情況；就外聘核數師的委任或更換提出推薦建議；及保持內部審核部門與外聘核數師之間的溝通。

審閱財務報表

審核委員會已聯同本公司管理層審閱本集團所採納的會計原則及政策以及本集團截至2022年6月30日止六個月的未經審核中期簡明綜合財務報表，並已建議董事會就此作出批准。本集團截至2022年6月30日止六個月的未經審核中期簡明綜合財務報表未經本公司外聘核數師審閱。

全球發售所得款項用途

本公司股份於上市日期在聯交所主板上市。經扣除包銷費用及佣金以及本公司就全球發售應付的其他開支後，本公司收取全球發售所得款項淨額約1,071.1百萬港元（「所得款項淨額」）。

於2021年9月15日，董事會議決重新分配部分未使用的所得款項淨額約635.7百萬港元（佔所得款項淨額約59.4%），其中(i)重新分配原擬訂用於撥付《你好寶貝》、《我的貓先生》、《偷走他的心》、《捕風者》及《兩京十五日》製作的528.6百萬港元至撥付《鬥賊》、《乘風踏浪》、《我的助理六十歲》及《請君》^(a)製作；及(ii)重新分配原擬定用於收購一家專注於網劇投資、開發、製作及發行的優質版權公司的107.1百萬港元，以收購更多優質IP。有關詳情，請參閱本公司日期為2021年9月15日的公告（「該公告」）。

下表載列(i)招股章程所載所得款項淨額的最初分配；(ii)該公告所載未使用所得款項淨額的經修訂分配；(iii)截至2022年6月30日所得款項淨額的已使用及未使用金額；及(iv)最新預期使用時間表。

	全球發售所得款項淨額及使用情况				預期使用時間表 ⁽ⁱ⁾
	所得款項淨額 的最初分配 百萬港元	所得款項淨額 的經修訂分配 百萬港元	截至2022年 6月30日 所得款項淨額的 已使用金額 百萬港元	截至2022年 6月30日 所得款項淨額的 未使用金額 百萬港元	
撥付本集團劇集製作					
《浮圖緣》	76.5	76.5	76.5	-	-
《月歌行》	100.8	100.8	100.8	-	-
《公子傾城》	38.6	38.6	38.6	-	-
《你好寶貝》	57.0	-	-	-	-
《我的貓先生》	68.6	4.1	4.1	-	-
《偷走他的心》	68.6	0.1	0.1	-	-
《捕風者》	87.1	1.1	1.1	-	-
《兩京十五日》	252.6	-	-	-	-
《鬥賊》	-	110.0	110.0	-	-
《乘風踏浪》	-	110.0	110.0	-	-
《我的助理六十歲》	-	145.0	145.0	-	-
《請君》 ^(a)	-	163.6	163.6	-	-
小計	749.8	749.8	749.8	-	

全球發售所得款項用途(續)

	全球發售所得款項淨額及使用情况				預期使用時間表 ⁽¹⁾
	所得款項淨額 的最初分配 百萬港元	所得款項淨額 的經修訂分配 百萬港元	截至2022年 6月30日 所得款項淨額的 已使用金額 百萬港元	截至2022年 6月30日 所得款項淨額的 未使用金額 百萬港元	
撥付對可提高本集團市場地位及加快 本集團劇集開發、製作及發行的公司 進行的潛在投資或併購	107.1	107.1	-	107.1	於2023年底前
透過收購一家專注於網劇投資、開發、 製作及發行的優質版權公司以取得更多IP， 確保本集團劇集製作及發行穩定增長	107.1	-	-	-	-
收購更多優質IP，確保本集團劇集製作及 發行穩定增長	-	107.1	58.7	48.4	於2023年底前
營運資金及一般企業用途	107.1	107.1	107.1	-	-
總計	1,071.1	1,071.1	915.6	155.5	

附註：

- (1) 餘下所得款項淨額的預期使用時間表是根據本集團對未來市況的最佳估計而作出，而有關估計受現時及未來市況發展所影響。
- (2) 劇集《請君》的英文名稱翻譯已由《Welcome》改為《Thousand Years For You》。

截至2022年6月30日，本集團已根據招股章程及該公告所載擬定用途使用所得款項淨額915.6百萬港元。截至本報告日期，餘下所得款項淨額已存入銀行。本集團將按照招股章程及該公告所載擬定用途逐步使用餘下所得款項淨額。

董事及最高行政人員資料變動

經董事會薪酬委員會建議及董事會於2022年8月25日批准，自2022年9月1日起，執行董事張秋晨女士的月薪已由人民幣30,000元調整至人民幣80,000元。

除上文所披露者外，自2021年年報刊發起至本報告日期止，概無任何根據上市規則第13.51B (1)條規定須予披露的本公司董事及最高行政人員資料變動。

章程文件的變動

為符合於2022年1月1日生效的經修訂上市規則附錄三所載的核心的股東保障水平，董事會已於2022年3月25日舉行的會議上決議，建議對組織章程細則作出若干修訂。建議修訂已獲股東於2022年6月9日舉行的本公司股東週年大會批准。詳情請參閱本公司日期為2022年3月25日的公告及本公司日期為2022年4月28日的通函。自2021年年報刊發至本報告日期，本公司的章程文件並無發生其他變動。

董事及本公司最高行政人員於本公司及其相聯法團的股份、相關股份及債權證中擁有的權益及淡倉

截至2022年6月30日，董事或本公司最高行政人員於本公司或其相聯法團(定義見證券及期貨條例第XV部)的股份、相關股份及債權證中擁有根據證券及期貨條例第XV部第7及8分部將須知會本公司及聯交所的權益或淡倉(包括彼等根據證券及期貨條例的有關條文被當作或視為擁有的權益或淡倉)，或根據證券及期貨條例第352條須登記於該條所述登記冊的權益或淡倉，或根據標準守則將須知會本公司及聯交所的權益或淡倉如下：

於本公司股份的權益

董事姓名	權益性質	股份數目 ⁽¹⁾	概約持股百分比 ⁽¹⁾
劉先生	全權信託創始人 ⁽²⁾	292,362,400	41.97%
	通過他人委託的表決權持有的權益 ⁽³⁾	109,520,000	15.72%
翟女士	全權信託創始人 ⁽⁴⁾	32,000,000	4.59%

附註：

- (1) 百分比僅供說明用途，按截至2022年6月30日的已發行股份數目計算得出，惟不計及尚未行使的首次公開發售前購股權獲行使而可能配發及發行的股份。
- (2) Leading Glory由(i) Family Trust Singapore所用控股公司Master Genius擁有99%權益，而Family Trust Singapore為劉先生(作為授予人及保護人)與劉先生全資擁有的控股公司Master Sagittarius(作為受益人)成立的全權信託LXF Family Trust的受託人；及(ii)劉先生全資擁有的Master Sagittarius擁有1%權益。據此，Master Sagittarius、Master Genius及劉先生各自被視為於Leading Glory持有的所有股份中擁有權益。

作為尚未行使首次公開發售前購股權的實益擁有人，Gorgeous Horizon由Success Tale全資擁有，而Success Tale由Strawbear Employee Trust的受託人Employee Trust Hong Kong全資擁有。Strawbear Employee Trust為劉先生(作為授予人及保護人)與劉先生全資擁有的控股公司Master Sagittarius(作為受益人)成立的全權信託。於2022年5月12日，劉先生根據首次公開發售前購股權計劃行使首次公開發售前購股權後，Gorgeous Horizon獲發行1,882,400股股份。
- (3) 根據投票安排協議，劉先生、Master Sagittarius及Leading Glory可行使其他訂約方委託的表決權，因此，根據證券及期貨條例，彼等被視為於其他訂約方所持有本公司股權中擁有權益。有關進一步詳情，見招股章程「歷史、重組及公司發展—表決權安排及禁售安排」。
- (4) Golden Basin由(i) Family Trust Singapore所用控股公司Smart Century擁有99%權益，而Family Trust Singapore為翟女士(作為授予人及保護人)與翟女士全資擁有的控股公司Gold Fish(作為受益人)成立的全權信託Gold Fish Trust的受託人；及(ii)翟女士全資擁有的Gold Fish擁有1%權益。因此，Gold Fish、Smart Century及翟女士各自被視為於Golden Basin持有的所有股份中擁有權益。

董事及本公司最高行政人員於本公司及其相聯法團的股份、相關股份及債權證中擁有的權益及淡倉(續)

於本公司相關股份的權益

董事姓名	權益性質	涉及首次公開發售前購股權的相關股份數目	概約持股百分比 ⁽¹⁾
劉先生	全權信託創始人 ⁽²⁾	35,765,600	5.13%

附註：

- (1) 百分比僅供說明用途，按截至2022年6月30日的已發行股份數目計算得出，惟不計及尚未行使的首次公開發售前購股權獲行使而可能配發及發行的股份。
- (2) 作為尚未行使首次公開發售前購股權的實益擁有人，Gorgeous Horizon由Success Tale全資擁有，而Success Tale由Strawbear Employee Trust的受託人Employee Trust Hong Kong全資擁有。Strawbear Employee Trust為劉先生(作為授予人及保護人)與劉先生全資擁有的控股公司Master Sagittarius(作為受益人)成立的全權信託。截至2022年6月30日，Gorgeous Horizon持有尚未行使首次公開發售前購股權的相關股份數目為35,765,600股。

董事及本公司最高行政人員於本公司及其相聯法團的股份、相關股份及債權證中擁有的權益及淡倉(續)

於相聯法團的權益

董事姓名	權益性質	相聯法團名稱 ⁽¹⁾	概約持股百分比
劉先生	實益擁有人	江蘇稻草熊	77.9%
	通過他人委託的表決權持有的權益 ⁽²⁾	江蘇稻草熊	22.1%
張女士	實益擁有人	江蘇稻草熊	1.0%
翟女士	實益擁有人	江蘇稻草熊	0.1%

附註：

- (1) 江蘇稻草熊被視為本公司合約安排項下的附屬公司，因此，根據證券及期貨條例，其為本公司的相聯法團。
- (2) 根據投票安排協議，劉先生可行使其他訂約方委託的表決權，因此，根據證券及期貨條例，彼被視為於其他訂約方所持有江蘇稻草熊股權中擁有權益。有關進一步詳情，見招股章程「歷史、重組及公司發展－表決權安排及禁售安排」。

除上文所披露者外，截至2022年6月30日，據董事或本公司最高行政人員所知，董事或本公司最高行政人員概無於本公司或其相聯法團(定義見證券及期貨條例第XV部)的股份、相關股份或債權證中擁有或被視為擁有根據證券及期貨條例第XV部第7及8分部須知會本公司及聯交所的任何權益或淡倉(包括根據證券及期貨條例的有關條文被當作或視為擁有的權益及淡倉)，或須記錄於根據證券及期貨條例第352條須保存的登記冊的權益或淡倉，或根據標準守則須另行知會本公司及聯交所的權益或淡倉。

根據證券及期貨條例第XV部第2及3分部須予披露的權益及淡倉

截至2022年6月30日，據董事或本公司最高行政人員所知，下列人士(董事及本公司最高行政人員除外)於股份或相關股份中擁有根據證券及期貨條例第XV部第2及3分部條文須向本公司及聯交所披露的權益及／或淡倉，或須記錄於本公司根據證券及期貨條例第336條須保存的登記冊的權益及／或淡倉：

股東名稱／姓名	權益性質	所持股份數目	概約持股百分比 ⁽¹⁾
Master Sagittarius	信託受益人 ⁽²⁾	328,128,000	47.10%
Master Genius	受控法團權益 ⁽²⁾	290,480,000	41.70%
Leading Glory	實益權益 ⁽²⁾⁽³⁾	290,480,000	41.70%
Gorgeous Horizon	實益權益 ⁽²⁾	37,648,000	5.40%
Success Tale	受控法團權益 ⁽²⁾	37,648,000	5.40%
Employee Trust Hong Kong	受託人 ⁽²⁾	37,648,000	5.40%
劉女士	全權信託創始人 ⁽⁴⁾	73,600,000	10.57%
Gold Pisces	信託受益人 ⁽⁴⁾	73,600,000	10.57%
Beyond Vast	受控法團權益 ⁽⁴⁾	73,600,000	10.57%
Glesason Global	實益權益 ⁽⁴⁾	73,600,000	10.57%
Taurus Holding	實益權益 ⁽⁵⁾	97,320,000	13.97%
愛奇藝	受控法團權益 ⁽⁵⁾	97,320,000	13.97%
百度控股有限公司	受控法團權益 ⁽⁵⁾	97,320,000	13.97%
百度公司	受控法團權益 ⁽⁵⁾	97,320,000	13.97%
李彥宏	受控法團權益 ⁽⁵⁾	97,320,000	13.97%
Family Trust Singapore	受託人 ⁽²⁾	290,480,000	41.70%
	受託人 ⁽⁴⁾	73,600,000	10.57%
	受託人 ⁽⁶⁾	32,000,000	4.59%
Ma Sean	受控法團權益 ⁽⁷⁾	97,300,000	13.97%
雪湖資本(香港)有限公司	投資管理人 ⁽⁷⁾	97,300,000	13.97%
Snow Lake China Master Fund, Ltd.	實益權益 ⁽⁷⁾	69,000,000	9.90%
Snow Lake China Offshore Fund, Ltd.	受控法團權益 ⁽⁷⁾	69,000,000	9.90%

附註：

- (1) 百分比僅供說明用途，按截至2022年6月30日的已發行股份數目計算得出，惟不計及尚未行使首次公開發售前購股權獲行使而可能配發及發行的股份。
- (2) Leading Glory由(i) Family Trust Singapore所用控股公司Master Genius擁有99%權益，而Family Trust Singapore為劉先生(作為授予人及保護人)與劉先生全資擁有的控股公司Master Sagittarius(作為受益人)成立的全權信託LXF Family Trust的受託人；及(ii)劉先生全資擁有的Master Sagittarius擁有1%權益。因此，Master Sagittarius、Master Genius及劉先生各自被視為於Leading Glory持有的所有股份中擁有權益。

作為尚未行使首次公開發售前購股權的實益擁有人，Gorgeous Horizon由Success Tale全資擁有，而Success Tale由Strawbear Employee Trust的受託人Employee Trust Hong Kong全資擁有。Strawbear Employee Trust為劉先生(作為授予人及保護人)與劉先生全資擁有的控股公司Master Sagittarius(作為受益人)成立的全權信託。於2022年5月12日，劉先生根據首次公開發售前購股權計劃行使首次公開發售前購股權後，Gorgeous Horizon獲發行1,882,400股股份。截至2022年6月30日，Gorgeous Horizon持有尚未行使首次公開發售前購股權的相關股份數目為35,765,600股。

根據證券及期貨條例第XV部第2及3分部須予披露的權益及淡倉(續)

附註：(續)

- (3) 根據投票安排協議，Leading Glory可行使其他訂約方委託的表決權，因此，根據證券及期貨條例，彼被視為為其他訂約方所持有本公司股權中擁有權益。有關進一步詳情，見招股章程「歷史、重組及公司發展－表決權安排及禁售安排」。
- (4) Glesason Global由(i) Family Trust Singapore所用控股公司Beyond Vast擁有99%權益，而Family Trust Singapore為劉女士(作為授予人及保護人)與劉女士全資擁有的控股公司Gold Pisces(作為受益人)成立的全權信託LSS Family Trust的受託人；及(ii)劉女士全資擁有的Gold Pisces擁有1%權益。因此，Gold Pisces、Beyond Vast及劉女士各自被視為為Glesason Global持有的所有股份中擁有權益。
- (5) Taurus Holding由愛奇藝全資擁有，愛奇藝的表決權由百度公司的全資附屬公司百度控股有限公司持有91.80%。百度公司由李彥宏擁有56.50%權益。因此，根據證券及期貨條例，愛奇藝、百度控股有限公司、百度公司及李彥宏各自被視為為Taurus Holding直接持有的股份中擁有權益。
- (6) Golden Basin由(i) Family Trust Singapore所用控股公司Smart Century擁有99%權益，而Family Trust Singapore為翟女士(作為授予人及保護人)與翟女士全資擁有的控股公司Gold Fish(作為受益人)成立的全權信託Gold Fish Trust的受託人；及(ii)翟女士全資擁有的Gold Fish擁有1%權益。因此，Smart Century、Gold Fish及翟女士各自被視為為Golden Basin持有的所有股份中擁有權益。
- (7) 雪湖資本(香港)有限公司由Ma Sean全資擁有。因此，根據證券及期貨條例，Ma Sean被視為為雪湖資本(香港)有限公司持有的股份中擁有權益。

Snow Lake China Master Fund, Ltd.由Snow Lake China Offshore Fund, Ltd.持有86.46%權益。因此，根據證券及期貨條例，Snow Lake China Offshore Fund, Ltd.被視為為Snow Lake China Master Fund, Ltd.持有的股份中擁有權益。

97,300,000股股份中的63,120,000股股份為透過衍生權益持有的相關股份。34,180,000股股份目前由雪湖資本(香港)有限公司持有，相當於截至本報告日期已發行股份約4.91%。

除上文所披露者外，截至2022年6月30日，董事並不知悉有任何人士(並非董事或本公司最高行政人員)於股份或相關股份中擁有須根據證券及期貨條例第XV部第2及3分部條文披露的權益或淡倉，或根據證券及期貨條例第336條須登記於該條所述登記冊的權益或淡倉。

首次公開發售前購股權計劃

本公司已於2020年5月11日批准並採納首次公開發售前購股權計劃，為經選定參與者提供機會購買本公司所有人權益，並激勵經選定參與者為本公司及其股東的整體利益做出努力，提升本公司及其股份價值。首次公開發售前購股權計劃自2020年5月11日起生效，並於2020年12月21日(即招股章程付印前為確定招股章程所載若干資料的最後實際可行日期)結束，計劃生效至結束期間持續有效，其後不得進一步提呈或授出購股權，惟首次公開發售前購股權計劃的條文仍維持十足效力及生效，但以能為有效行使早前已授出的任何購股權而言屬必要或根據首次公開發售前購股權計劃的條文可能所需者為限。有關首次公開發售前購股權計劃的更多詳情，請參閱本公司招股章程附錄四「D.其他資料-(1)首次公開發售前購股權計劃」及中期簡明綜合財務資料附註23。

首次公開發售前購股權計劃(續)

於2020年5月11日，本公司已向本公司創始人、執行董事兼本公司行政總裁劉先生有條件授出合共37,648,000份首次公開發售前購股權，相當於截至上市日期已發行股份總數的5.68%及截至本報告日期已發行股份總數的5.40%，以表彰其對本集團作出的重大貢獻。

於報告期內，根據首次公開發售前購股權計劃授出的首次公開發售前購股權的變動詳情載列如下：

承授人姓名	授出日期	截至2022年		於報告期內 獲行使	於報告期內 失效	於報告期內 註銷	截至2022年	
		1月1日 尚未行使	行使價 (每股)				6月30日 尚未行使	
劉先生	2020年5月11日	37,648,000	0.000025美元	1,882,400	-	-	-	35,765,600

附註：

- 待董事會釐定的條件(如有)獲達成或豁免後，首次公開發售前購股權涉及的相關股份將根據下列歸屬時間表歸屬：

歸屬日期	首次公開發售前購股權 涉及的相關股份可能 歸屬的最高百分比
2022年5月12日	5%
2023年5月12日	10%
2024年5月12日	15%
2025年5月12日	30%
2026年5月12日	40%

- 首次公開發售前購股權的行使期為自2020年5月11日起計10年內。

受限制股份單位計劃

2021年受限制股份單位計劃

於2021年9月15日，本公司批准採納2021年受限制股份單位計劃，以(i)表彰對本集團增長及發展作出貢獻的經選定參與者並提供相應激勵，以挽留彼等為本集團的持續發展及長期策略目標努力；及(ii)向屬行業稀缺資源並於本集團劇集項目製作過程中發揮重要作用的傑出藝術家提供額外嘉獎，以有效激勵與本集團維持長期合作關係的藝術家，並進一步吸引行業人才及傑出藝術家，以推動本公司的發展。受董事會可能決定的任何提前終止所規限，受限制股份單位計劃自2021年9月15日起計有效期為十(10)年。根據2021年受限制股份單位計劃可授出的受限制股份單位相關的股份總數不得超過20,639,010股股份，相當於2021年受限制股份單位計劃採納日期(即2021年9月15日)已發行股份總數約3%。有關詳情，請參閱本公司日期為2021年9月15日的公告。

2021年受限制股份單位計劃的合資格參與者包括：(i)本公司的僱員；(ii)本公司附屬公司的高級管理層；及(iii)董事會、委員會或已獲董事會授權的人士全權酌情認為已經或將會對本集團作出貢獻的本集團業務夥伴，包括導演、編劇等傑出藝術家。概無受限制股份單位將向任何除外人士授出。

根據2021年受限制股份單位計劃授出受限制股份單位的詳情

於2021年11月4日，董事會已議決根據2021年受限制股份單位計劃向59名經選定參與者(包括本公司的僱員、本公司附屬公司的高級管理層及本集團的業務夥伴)無償授出合共16,780,000個受限制股份單位，相當於16,780,000股相關股份，全數受限制股份單位已獲承授人接納。於2022年4月19日，董事會已議決根據2021年受限制股份單位計劃向6名經選定參與者(為本集團的業務夥伴)進一步無償授出合共3,859,000個受限制股份單位，相當於3,859,000股相關股份，全數受限制股份單位已獲承授人接納。有關詳情，請參閱本公司日期為2021年11月4日及2022年4月19日的公告。

受限制股份單位計劃(續)

2021年受限制股份單位計劃(續)

根據2021年受限制股份單位計劃授出受限制股份單位的詳情(續)

根據2021年受限制股份單位計劃授出的受限制股份單位詳情及於報告期內的變動載列如下：

授出日期	截至2022年 1月1日			截至2022年 6月30日			受限制股份 單位相關的 股份數目
	截至授出 日期受限制 股份單位相關 的股份數目	未行使的 受限制股份 單位相關的 股份數目	於報告期 內授出	於報告期 內歸屬	於報告期 內失效	於報告期 內註銷	
2021年11月4日	16,780,000 ¹	14,764,000	-	-	32,000	-	14,732,000
2022年4月19日	3,859,000 ²	-	3,859,000	-	-	-	3,859,000

附註：

1. 待達成根據授予承授人受限制股份單位各自的函件所載歸屬條件(如有)後，於2021年11月4日授出的16,780,000個受限制股份單位將根據以下歸屬時間表歸屬予承授人：
 - i. 就授出的1,600,000個受限制股份單位而言：受限制股份單位將於2021年11月11日歸屬；
 - ii. 就授出的2,080,000個受限制股份單位而言：受限制股份單位的20%將於2021年11月11日歸屬、受限制股份單位的20%將於2022年11月11日歸屬、受限制股份單位的30%將於2023年11月11日歸屬及受限制股份單位的30%將於2024年11月11日歸屬；
 - iii. 就授出的9,300,000個受限制股份單位而言：受限制股份單位的三分之一將分別於2023年1月1日、2024年1月1日及2025年1月1日歸屬；
 - iv. 就授出的800,000個受限制股份單位而言：受限制股份單位的25%將分別於2023年1月25日、2024年1月25日、2025年1月25日及2026年1月25日歸屬；及
 - v. 就授出的3,000,000個受限制股份單位而言：受限制股份單位的25%將分別於2023年1月1日、2024年1月1日、2025年1月1日及2026年1月1日歸屬。
2. 待達成根據授予承授人受限制股份單位各自的函件中所載歸屬條件(如有)後，於2022年4月19日授出的3,859,000個受限制股份單位的三分之一將分別於2023年5月1日、2024年5月1日及2025年5月1日歸屬。

受限制股份單位計劃(續)

2022年受限制股份單位計劃

於2022年4月28日，本公司批准採納2022年受限制股份單位計劃，以(i)表彰對本集團增長及發展作出貢獻的經選定參與者並提供相應激勵，以挽留彼等為本集團的持續發展及長期策略目標努力；及(ii)向屬行業稀缺資源並於本集團業務營運中發揮重要作用的關鍵性業務夥伴提供額外嘉獎，以有效激勵與本集團維持長期合作關係的業務夥伴，並進一步吸引行業人才及傑出藝術家，以推動本公司的發展。受董事會可能決定的任何提前終止所規限，2022年受限制股份單位計劃自2022年4月28日起計有效期為十(10)年。根據2022年受限制股份單位計劃可授出的受限制股份單位相關的股份總數不得超過20,842,410股股份，相當於截至2022年受限制股份單位計劃採納日期(即2022年4月28日)已發行股份總數3%。有關詳情，請參閱本公司日期為2022年4月28日的公告。

2022年受限制股份單位計劃的合資格參與者包括：(i)本公司的僱員；(ii)本公司附屬公司的高級管理層；及(iii)董事會、委員會或已獲董事會授權的人士全權酌情認為已經或將會對本集團作出貢獻的本集團業務夥伴，包括導演、編劇、製片人等傑出藝術家。概無受限制股份單位將向任何除外人士授出。

根據2022年受限制股份單位計劃授出受限制股份單位的詳情

於2022年4月28日，董事會已議決根據2022年受限制股份單位計劃向21名經選定參與者(為本集團的僱員)無償授出合共6,141,000個受限制股份單位，相當於6,141,000股相關股份，全數受限制股份單位已獲承授人接納。有關詳情，請參閱本公司日期為2022年4月28日的公告。

根據2022年受限制股份單位計劃授出的受限制股份單位詳情及於報告期內的變動載列如下：

授出日期	截至2022年 1月1日			截至2022年 6月30日			單位相關的 股份數目
	截至授出 日期受限制 股份單位相關 的股份數目	未行使的 受限制股份 單位相關的 股份數目	於報告期 內授出	於報告期 內歸屬	於報告期 內失效	於報告期 內註銷	
2022年4月28日	6,141,000 ¹	-	6,141,000	668,200	-	-	5,472,800

受限制股份單位計劃(續)

2022年受限制股份單位計劃(續)

根據2022年受限制股份單位計劃授出受限制股份單位的詳情(續)

附註：

1. 授予21名承授人的6,141,000個受限制股份單位的歸屬時間表如下：
 - i. 就授出的668,200個受限制股份單位而言：受限制股份單位將於2022年5月20日歸屬；
 - ii. 就授出的140,000個受限制股份單位而言：受限制股份單位將於2022年11月11日歸屬；
 - iii. 就授出的948,200個受限制股份單位而言：受限制股份單位將於2023年11月11日歸屬；
 - iv. 就授出的1,422,300個受限制股份單位而言：受限制股份單位將於2024年11月11日歸屬；
 - v. 就授出的1,562,300個受限制股份單位而言：受限制股份單位將於2025年11月11日歸屬；
 - vi. 就授出的700,000個受限制股份單位而言：受限制股份單位將於2026年11月11日歸屬；及
 - vii. 就授出的700,000個受限制股份單位而言：受限制股份單位將於2027年11月11日歸屬。

購買、出售或贖回本公司上市證券

於報告期間，本公司或其任何附屬公司概無購買、出售或贖回本公司的任何上市證券。

報告期後事項

於報告期後，概無可能對本集團造成影響的重大事項。

未經審核中期簡明綜合損益及其他全面收益表

截至2022年6月30日止六個月

	附註	2022年 (未經審核) 人民幣千元	2021年 (未經審核) 人民幣千元
收入	5	463,599	974,983
銷售成本		(320,673)	(741,261)
毛利		142,926	233,722
其他收入及收益	5	17,904	17,831
銷售及分銷開支		(16,498)	(76,286)
行政開支		(28,177)	(30,150)
貿易應收款項減值淨額		-	(405)
其他開支		(188)	(622)
融資成本	7	(7,823)	(5,426)
應佔以下各方溢利及虧損：			
合資企業		(1,246)	(1,082)
聯營公司		(187)	-
按公平值計入損益的金融負債的公平值變動		-	(1,610)
除稅前溢利	6	106,711	135,972
所得稅開支	8	(33,436)	(41,492)
期內溢利及全面收益總額		73,275	94,480
以下人士應佔：			
母公司擁有人		73,518	94,147
非控股權益		(243)	333
		73,275	94,480
母公司普通權益持有人應佔每股盈利			
基本(人民幣)	10	10.9分	14.1分
攤薄(人民幣)	10	10.4分	13.7分

未經審核中期簡明綜合財務狀況表

2022年6月30日

		2022年6月30日 (未經審核) 人民幣千元	2021年12月31日 (經審核) 人民幣千元
	附註		
非流動資產			
物業、廠房及設備	11	4,329	2,898
使用權資產		6,183	7,828
商譽		108,341	108,341
其他無形資產	12	14,512	14,514
於合資企業的投資	13	4,634	5,532
於聯營公司的投資	14	8,348	6,037
遞延稅項資產		5,014	5,716
非流動資產總值		151,361	150,866
流動資產			
存貨	15	1,312,887	1,100,009
貿易應收款項及應收票據	16	722,883	802,959
預付款項、其他應收款項及其他資產	17	332,867	363,208
應收一家合資企業款項	25(b)	30,299	29,590
已抵押存款	18	92,121	91,139
現金及現金等價物	18	253,532	302,796
流動資產總值		2,744,589	2,689,701
流動負債			
貿易應付款項	19	171,545	256,828
其他應付款項及應計費用	20	442,149	454,569
計息銀行及其他借款	21	380,536	278,341
租賃負債		3,052	3,302
應付稅項		7,802	15,893
應付股息		48,000	48,000
流動負債總額		1,053,084	1,056,933
流動資產淨值		1,691,505	1,632,768
資產總值減流動負債		1,842,866	1,783,634

未經審核中期簡明綜合財務狀況表

2022年6月30日

附註	2022年6月30日 (未經審核) 人民幣千元	2021年12月31日 (經審核) 人民幣千元
非流動負債		
租賃負債	2,549	3,889
遞延稅項負債	6,496	6,513
非流動負債總額	9,045	10,402
資產淨值	1,833,821	1,773,232
權益		
母公司擁有人應佔權益		
股本	22	113
庫存股份	22	(43,440)
儲備	1,877,491	1,790,273
	1,834,164	1,773,332
非控股權益	(343)	(100)
權益總額	1,833,821	1,773,232

劉小楓先生
董事

陳晨先生
董事

未經審核中期簡明綜合權益變動表

截至2022年6月30日止六個月

	母公司擁有人應佔									
								總計	非控股 權益	權益總額
	股本	股份溢價	資本儲備	法定盈餘		股份 獎勵及				
				公積	庫存股份	購股權儲備	留存溢利			
人民幣千元 (附註22)	人民幣千元 (附註22)	人民幣千元	人民幣千元	人民幣千元 (附註22)	人民幣千元 (附註22)	人民幣千元	人民幣千元	人民幣千元	人民幣千元	
於2022年1月1日(經審核)	112	1,375,145	10,096	13,320	(17,053)	74,853	316,859	1,773,332	(100)	1,773,232
期內全面收益總額	-	-	-	-	-	-	73,518	73,518	(243)	73,275
以權益結算的股份獎勵及購股權安排	-	-	-	-	-	15,441	-	15,441	-	15,441
已歸屬購股權	1	3,858	-	-	-	(3,858)	-	1	-	1
購回股份	-	-	-	-	(28,128)	-	-	(28,128)	-	(28,128)
已歸屬受限制股份單位	-	4,446	-	-	1,741	(6,187)	-	-	-	-
於2022年6月30日(未經審核)	113	1,383,449*	10,096*	13,320*	(43,440)	80,249*	390,377*	1,834,164	(343)	1,833,821

	母公司擁有人應佔									
								總計	非控股 權益	權益總額
	股本	股份溢價	資本儲備	法定盈餘公積		股份 獎勵或				
				購股權儲備	留存溢利					
人民幣千元 (附註22)	人民幣千元 (附註22)	人民幣千元	人民幣千元	人民幣千元	人民幣千元	人民幣千元	人民幣千元	人民幣千元	人民幣千元	
於2021年1月1日(經審核)	-	-	10,097	13,320	52,680	147,610	223,707	930	224,637	
期內全面收益總額	-	-	-	-	-	94,147	94,147	333	94,480	
以權益結算的股份獎勵開支	-	-	-	-	8,583	-	8,583	-	8,583	
發行股份	95	933,365	-	-	-	-	933,460	-	933,460	
股份發行開支	-	(32,788)	-	-	-	-	(32,788)	-	(32,788)	
轉換優先股為普通股	16	477,022	-	-	-	-	477,038	-	477,038	
出售一家附屬公司	-	-	-	-	-	-	-	(188)	(188)	
於2021年6月30日(未經審核)	111	1,377,599	10,097	13,320	61,263	241,757	1,704,147	1,075	1,705,222	

* 該等儲備賬包括於2022年6月30日未經審核中期簡明綜合財務狀況表內的綜合儲備人民幣1,877,491,000元。

未經審核中期簡明綜合現金流量表

截至2022年6月30日止六個月

附註	2022年 (未經審核) 人民幣千元	2021年 (未經審核) 人民幣千元
經營活動所得現金流量		
除稅前溢利	106,711	135,972
就以下各項調整：		
物業、廠房及設備折舊	11 506	2,225
使用權資產折舊	6 1,645	1,469
其他無形資產攤銷	12 2	880
來自應收貸款的利息收入	5 (3,187)	(1,106)
應收一家合資企業款項的利息收入	5 (709)	-
應佔合資企業損益	1,246	1,082
應佔聯營公司損益	187	-
融資成本	7,823	5,426
按公平值計入損益的金融資產的投資收入	5 -	(16)
以權益結算的股份獎勵及購股權開支	12,426	8,583
按公平值計入損益的金融負債的公平值變動	-	1,610
匯兌差額淨額	188	(6,681)
出售一家合資企業的虧損	6 -	622
貿易應收款項減值淨額	6 -	405
	126,838	150,471
存貨(增加)/減少	(211,959)	248,441
貿易應收款項及應收票據減少/(增加)	78,101	(372,426)
預付款項、其他應收款項及其他資產減少/(增加)	58,267	(58,171)
受限制現金減少	-	2,319
貿易應付款項(減少)/增加	(85,283)	95,130
其他應付款項及應計費用減少	(10,153)	(208,557)
經營所用現金	(44,189)	(142,793)
已付所得稅	(33,217)	(10,022)
經營活動所用現金流量淨額	(77,406)	(152,815)

未經審核中期簡明綜合現金流量表

截至2022年6月30日止六個月

	2022年 (未經審核) 人民幣千元	2021年 (未經審核) 人民幣千元
經營活動所用現金流量淨額	(77,406)	(152,815)
投資活動所得現金流量		
購買物業、廠房及設備項目	(2,111)	(396)
購買按公平值計入損益的金融資產	-	(19,000)
出售按公平值計入損益的金融資產所得款項	-	19,000
按公平值計入損益的金融資產的投資收入	-	16
應收貸款已收利息	1,810	4,900
向第三方墊付貸款還款	56,000	10,600
購買合資企業的股權	-	(3,060)
向第三方墊付貸款	(90,000)	(17,000)
向一家合資企業墊付貸款	-	(22,758)
出售一家合資企業	-	14,000
出售一家附屬公司	-	(402)
已抵押存款增加	(982)	-
投資活動所用現金流量淨額	(35,283)	(14,100)
融資活動所得現金流量		
首次公開發售所得款項	-	933,460
已歸屬購股權所得款項	1	-
股份發行開支	(2,793)	(25,372)
新增銀行貸款	140,600	14,500
第三方借款所得款項	-	11,000
償還銀行貸款	(40,000)	-
償還一家合資企業款項	-	(71,000)
已付利息	(4,737)	(8,490)
已付股息	-	(40,000)
租賃付款的本金部分	(1,590)	(1,442)
購回股份	(28,128)	-
融資活動所得現金流量淨額	63,353	812,656
現金及現金等價物(減少)/增加淨額	(49,336)	645,741
匯率變動影響淨額	72	6,681
期初現金及現金等價物	302,796	95,598
期末現金及現金等價物	253,532	748,020
現金及現金等價物結餘分析		
現金及銀行結餘	253,532	748,020
綜合現金流量表及綜合財務狀況表所列現金及現金等價物	253,532	748,020

未經審核中期簡明綜合財務資料附註

2022年6月30日

1. 公司資料

稻草熊娛樂集團(「本公司」)為於2018年1月3日在開曼群島註冊成立的有限公司。本公司的註冊辦事處地址為4th Floor, Harbour Place, 103 South Church Street, P.O. Box 10240, Grand Cayman KY1-1002, Cayman Islands。

本公司為一家投資控股公司。本公司的附屬公司及併表聯屬實體主要從事電視劇／網劇(「劇集」)製作、發行及播映權許可。

本公司股份於2021年1月15日在香港聯合交易所有限公司(「聯交所」)主板上市。

2. 編製基準

截至2022年6月30日止六個月的未經審核中期簡明綜合財務資料乃根據香港會計準則第34號中期財務報告編製。未經審核中期簡明綜合財務資料並不包括年度財務報表所需的一切資料及披露，並應與本集團截至2021年12月31日止年度的年度綜合財務報表一併閱讀。

未經審核中期簡明綜合財務資料已根據歷史成本法編製。除另有指明外，該等財務報表以人民幣(「人民幣」)呈列，且所有數值已約整至最接近的千位數。

3. 會計政策及披露的變動

編製中期簡明綜合財務資料所採納的會計政策與本集團編製截至2021年12月31日止年度的年度綜合財務報表所採用者一致，惟於本期間的財務資料首次採納下列經修訂香港財務報告準則(「香港財務報告準則」)。

香港財務報告準則第3號修訂本	引用概念框架
香港會計準則第16號修訂本	物業、廠房及設備：作擬定用途前的所得款項
香港會計準則第37號修訂本	虧損合約－履約成本
香港財務報告準則2018年至2020年的年度改進	香港財務報告準則第1號、香港財務報告準則第9號、香港財務報告準則第16號隨附闡釋範例及香港會計準則第41號修訂本

經修訂香港財務報告準則的性質及影響載列如下：

3. 會計政策及披露的變動(續)

- (a) 香港財務報告準則第3號的修訂本參考於2018年6月公布的*財務報告概念框架*，取代過往*財務報表編製及呈報框架*的提述，而其要求並無重大改動。該等修訂本亦於香港財務報告準則第3號中加入一項例外情況，即實體可參考概念框架以釐定資產或負債的組成部分的確認原則。該例外情況規定，就屬於香港會計準則第37號或香港(國際財務報告詮釋委員會)－詮釋第21號範圍內的負債及或然負債而言，倘其為單獨發生而非於業務合併中承擔，則應用香港財務報告準則第3號的實體應分別參考香港會計準則第37號或香港(國際財務報告詮釋委員會)－詮釋第21號，而非概念框架。此外，該等修訂本澄清或然資產不符合於收購日期確認的條件。本集團已對於2022年1月1日或之後發生的業務合併提前應用該等修訂本。由於期內發生的業務合併並無產生屬該等修訂本範圍的或然資產、負債及或然負債，故該等修訂本對本集團的財務狀況及表現並無任何影響。
- (b) 香港會計準則第16號修訂本禁止實體從物業、廠房及設備的任何項目成本中扣除於資產達到管理層所擬定營運方式的必要位置及條件過程中所產生的任何出售所得款項。反而，實體必須將該等項目出售的所得款項及該等項目的成本於損益確認。本集團對2021年1月1日或之後可供使用的物業、廠房及設備項目追溯應用該等修訂本。由於在2021年1月1日或之後，並無出售於令物業、廠房及設備可供使用時生產的項目，因此，該等修訂本對本集團的財務狀況或表現並無造成任何影響。
- (c) 香港會計準則第37號修訂本澄清，就根據香港會計準則第37號評估合約是否屬虧損性而言，履行合約的成本包括與合約直接相關的成本。與合約直接相關的成本包括履行該合約的增量成本(例如直接勞工及材料)及與履行合約直接相關的其他成本分配(例如分配履行合約所用物業、廠房及設備項目的折舊開支以及合約管理及監管成本)。一般及行政成本與合約並無直接關連，除非根據合約明確向對手方收取費用，否則不包括在內。本集團已對於2022年1月1日尚未履行其所有責任的合約提前應用該等修訂本，且尚未識別出虧損合約。因此，該等修訂本對本集團的財務狀況或表現並無造成任何影響。
- (d) *香港財務報告準則2018年至2020年的年度改進*載列對香港財務報告準則第1號、香港財務報告準則第9號、香港財務報告準則第16號相應闡釋範例及香港會計準則第41號的修訂本。適用於本集團的修訂本的詳情載列如下：
- 香港財務報告準則第9號*金融工具*：澄清於實體評估是否新訂或經修改金融負債的條款與原金融負債的條款存在實質差異時所包含的費用。該等費用僅包括借款人與貸款人之間已支付或收取的費用，包括借款人或貸款人代表其他方支付或收取的費用。本集團對在2022年1月1日或之後修改或交換的金融負債提前應用該等修訂本。由於期內本集團的金融負債並無任何修改，因此該修訂本對本集團的財務狀況或表現並無造成任何影響。
 - 香港財務報告準則第16號*租賃*：刪除香港財務報告準則第16號隨附闡釋範例13中有關租賃物業裝修的出租人付款說明。此舉消除於採用香港財務報告準則第16號有關租賃激勵措施處理方面的潛在混淆。

4. 經營分部資料

就管理而言，本集團並無按其產品劃分業務單位，並只有一個可報告經營分部。管理層監控本集團經營分部的整體經營業績，以就資源分配及表現評估作出決策。

地理資料

(a) 來自外部客戶的收入

	截至6月30日止六個月	
	2022年 (未經審核) 人民幣千元	2021年 (未經審核) 人民幣千元
中國內地	463,574	974,983
其他	25	—
	463,599	974,983

上述收入資料基於客戶位置而定。

(b) 非流動資產

本集團的非流動資產均位於中國內地。

有關主要客戶的資料

期內，佔本集團收入10%或以上的各主要客戶收入載列如下：

	截至6月30日止六個月	
	2022年 (未經審核) 人民幣千元	2021年 (未經審核) 人民幣千元
客戶1	249,056	754,942
客戶2	190,566	不適用*
客戶3	不適用*	120,283

* 由於個別收入在期內並無佔本集團收入10%或以上，故並無披露該客戶的相應收入。

5. 收入、其他收入及收益

收入分析如下：

	截至6月30日止六個月	
	2022年 (未經審核) 人民幣千元	2021年 (未經審核) 人民幣千元
客戶合約收入	463,599	974,983

客戶合約收入的收入資料劃分

	截至6月30日止六個月	
	2022年 (未經審核) 人民幣千元	2021年 (未經審核) 人民幣千元
貨品或服務種類		
劇集播映權許可	461,647	483,704
定制劇集承製	-	457,664
其他	1,952	33,615
客戶合約總收入	463,599	974,983
地區市場		
中國內地	463,574	974,983
其他	25	-
客戶合約總收入	463,599	974,983

5. 收入、其他收入及收益(續)

客戶合約收入的收入資料劃分(續)

	截至6月30日止六個月	
	2022年 (未經審核) 人民幣千元	2021年 (未經審核) 人民幣千元
確認收入的時間		
於某一時間點轉移的貨品	463,599	488,873
隨時間轉移的服務	—	486,110
客戶合約總收入	463,599	974,983

其他收入及收益分析如下：

	截至6月30日止六個月	
	2022年 (未經審核) 人民幣千元	2021年 (未經審核) 人民幣千元
政府補助(附註)	12,321	7,265
銀行利息收入	1,514	2,607
應收貸款利息收入	3,187	1,106
應收一家合資企業款項的利息收入	709	—
按公平值計入損益的金融資產的投資收入	—	16
劇集聯合投資安排的投資收入	—	1
匯兌差額淨額	—	6,681
其他	173	155
	17,904	17,831

附註：

政府補助主要指地方政府為支持本集團業務而授予的獎勵。該等政府補助並無附帶未達成的條件或或然事項。

6. 除稅前溢利

本集團的除稅前溢利已扣除／(計入)：

	附註	截至6月30日止六個月	
		2022年 (未經審核) 人民幣千元	2021年 (未經審核) 人民幣千元
已售存貨成本		320,673	741,261
物業、廠房及設備折舊	11	506	2,225
使用權資產折舊		1,645	1,469
其他無形資產攤銷*	12	2	880
政府補助	5	(12,321)	(7,265)
銀行利息收入	5	(1,514)	(2,607)
按公平值計入損益的金融資產的投資收入	5	-	(16)
應收貸款利息收入	5	(3,187)	(1,106)
應收一家合資企業款項的利息收入	5	(709)	-
按公平值計入損益的金融負債的公平值變動		-	1,610
未計入租賃負債計量的租賃付款		33	1,159
匯兌差額淨額		188	(6,681)
上市開支		-	3,694
核數師薪酬		800	800
僱員福利開支(不包括董事及最高行政人員的薪酬)：			
工資及薪金		4,660	3,673
以權益結算的股份獎勵開支		4,084	-
退休金計劃供款		354	215
員工福利開支		300	159
		9,398	4,047
分佔合資企業的損益		1,246	1,082
分佔聯營公司的損益		187	-
出售一家合資企業的虧損		-	622
貿易應收款項減值淨額		-	405

* 其他無形資產攤銷於未經審核中期簡明綜合損益及其他全面收益表計入「銷售成本」及「行政開支」。

7. 融資成本

融資成本分析如下：

	截至6月30日止六個月	
	2022年 (未經審核) 人民幣千元	2021年 (未經審核) 人民幣千元
銀行貸款利息	4,569	4,703
其他來自第三方借款的利息	1,111	543
已貼現應收票據利息	1,975	–
租賃負債利息	168	180
	7,823	5,426

8. 所得稅

本集團須就本集團成員公司所在地及經營所在司法權區所產生或源自該司法權區的溢利，按實體基準繳納所得稅。

根據開曼群島及英屬處女群島的規則及法規，本公司及其附屬公司於開曼群島及英屬處女群島毋須繳納任何所得稅。

香港附屬公司的法定稅率為16.5%。由於期內並無在香港產生應課稅溢利，故並無就該附屬公司計提香港利得稅。

根據財稅[2011]第112號的規定，2010年至2020年期間在新疆喀什／霍爾果斯經濟特區新成立的企業可自首次產生收入的年度起五年內享有企業所得稅(「企業所得稅」)豁免。霍爾果斯稻草熊根據財政部及國家稅務總局關於《新疆困難地區重點鼓勵發展產業企業所得稅優惠目錄》的通知享有優惠，並自2019年享有有關企業所得稅豁免。根據《企業所得稅優惠事項備案表》，霍爾果斯稻草熊已自中國稅務局取得批准，可享有就2019年1月1日至2023年12月31日的企業所得稅豁免。

中國內地的即期所得稅撥備基於根據中國企業所得稅法釐定的本集團中國附屬公司應課稅溢利的25%的法定稅率而定。無錫稻草熊、海南九珺、海南徐徐行及海南翼鳴獲認可為小型微利企業，故該等附屬公司期內首筆人民幣1,000,000元的應課稅溢利按稅率2.5%繳納，餘下應課稅溢利則按稅率10%繳納。

8. 所得稅(續)

期內，本集團所得稅開支的主要組成部分分析如下：

	截至6月30日止六個月	
	2022年 (未經審核) 人民幣千元	2021年 (未經審核) 人民幣千元
即期－中國內地		
期內支出	32,751	31,366
遞延稅項	685	10,126
期內總稅項支出	33,436	41,492

9. 股息

董事會並無就截至2022年6月30日止六個月宣派任何中期股息(截至2021年6月30日止六個月：無)。

10. 母公司普通權益持有人應佔每股盈利

每股基本盈利的金額基於母公司普通權益持有人應佔期內溢利及期內已發行普通股的加權平均數計算。截至2022年6月30日止期間普通股加權平均數已作調整，以反映期內根據本公司於2021年採納的受限制股份單位計劃(「2021年受限制股份單位計劃」)及本公司於2022年採納的受限制股份單位計劃(「2022年受限制股份單位計劃」)購回的股份。

每股攤薄盈利的金額是基於母公司普通權益持有人應佔期內溢利，並作出調整以反映按公平值計入損益的金融負債公平值變動，以及假設受限制股份單位及購股權產生的所有具有攤薄效應的潛在普通股視作獲行使時已發行的普通股加權平均數計算。

10. 母公司普通權益持有人應佔每股盈利(續)

每股基本及攤薄盈利基於以下各項計算得出：

	截至6月30日止六個月	
	2022年 (未經審核) 人民幣千元	2021年 (未經審核) 人民幣千元
盈利		
計算每股基本盈利所用的母公司普通權益持有人應佔溢利	73,518	94,147
減：		
按公平值計入損益的金融負債公平值變動	-	(1,610)
按公平值計入損益的金融負債公平值變動前母公司 普通權益持有人應佔溢利	73,518	95,757

	股份數目 截至6月30日止六個月	
	2022年	2021年
股份		
計算每股基本盈利所用的期內已發行普通股加權平均數	677,516,769	669,648,768
攤薄影響－普通股加權平均數：		
受限制股份單位	7,234,333	-
購股權	23,421,961	30,500,887
	708,173,063	700,149,655

11. 物業、廠房及設備

	2022年 6月30日 (未經審核) 人民幣千元	2021年 12月31日 (經審核) 人民幣千元
期／年初賬面值	2,898	9,411
添置	1,937	1,647
出售一家附屬公司	-	(4,140)
期／年內折舊撥備	(506)	(3,307)
出售	-	(713)
期／年末賬面值	4,329	2,898

12. 其他無形資產

	2022年 6月30日 (未經審核) 人民幣千元	2021年 12月31日 (經審核) 人民幣千元
期／年初賬面值	14,514	26,192
出售一家附屬公司	-	(10,104)
期／年內攤銷撥備	(2)	(1,574)
期／年末賬面值	14,512	14,514

13. 於合資企業的投資

	2022年 6月30日 (未經審核) 人民幣千元	2021年 12月31日 (經審核) 人民幣千元
應佔資產淨值	4,634	5,532

本集團與合資企業的結餘及交易於財務報表附註25披露。

下表列示本集團並非個別重大的合資企業的總計財務資料：

	2022年 6月30日 (未經審核) 人民幣千元	2021年 12月31日 (經審核) 人民幣千元
應佔合資企業的期內／年內(虧損)／溢利	(1,246)	1,904
應佔合資企業的期內／年內全面(虧損)／收益總額	(1,246)	1,904
本集團於合資企業的投資的賬面總值	4,634	5,532

本集團於合資企業的股權均包括本公司全資附屬公司及併表聯屬實體持有的權益股份。

14. 於聯營公司的投資

	2022年 6月30日 (未經審核) 人民幣千元	2021年 12月31日 (經審核) 人民幣千元
應佔資產淨值	8,348	6,037

下表列示本集團並非個別重大的聯營公司的總計財務資料：

	2022年 6月30日 (未經審核) 人民幣千元	2021年 12月31日 (經審核) 人民幣千元
應佔聯營企業的期內／年內虧損	(187)	(831)
應佔聯營公司期內／年內全面虧損總額	(187)	(831)
本集團於聯營企業的投資的賬面總值	8,348	6,037

本集團於聯營公司的股權均包括本公司全資附屬公司及併表聯屬實體持有的權益股份。

15. 存貨

	2022年 6月30日 (未經審核) 人民幣千元	2021年 12月31日 (經審核) 人民幣千元
原材料	172,765	144,203
在製品	1,108,375	776,873
製成品	31,747	178,933
	1,312,887	1,100,009

16. 貿易應收款項及應收票據

	2022年 6月30日 (未經審核) 人民幣千元	2021年 12月31日 (經審核) 人民幣千元
貿易應收款項	550,690	712,174
應收票據	189,478	108,070
	740,168	820,244
減值	(17,285)	(17,285)
	722,883	802,959

本集團與其客戶的貿易條款主要關於信貸方面。信用期通常為15至365日，取決於每份合約的特定付款條款。本集團會嚴格控制其未清償的應收款項。高級管理人員會定期審閱逾期結餘。本集團並無對其貿易應收款項結餘持有任何抵押品或其他信貸增強措施。貿易應收款項為不計息。

於報告期間完結時的貿易應收款項根據交易日(扣除虧損撥備)的賬齡分析如下：

	2022年 6月30日 (未經審核) 人民幣千元	2021年 12月31日 (經審核) 人民幣千元
3個月內	279,790	232,121
3至6個月	8,589	217,522
6至12個月	228,257	193,852
1至2年	7,271	51,251
2至3年	9,498	143
超過3年	-	-
	533,405	694,889

本集團貿易應收款項包括應收本集團關聯方款項人民幣222,706,000元(2021年12月31日：人民幣240,816,000元)，須按本集團主要客戶獲提供的類似信貸條款償還。

本集團應收票據的賬齡均為一年內，且未逾期亦未減值。

本集團賬面淨值合共約人民幣304,033,000元(2021年12月31日：人民幣649,438,000元)的貿易應收款項已抵押作為本集團獲授銀行貸款的擔保。

16. 貿易應收款項及應收票據(續)

於2022年6月30日，公平值與其賬面值相若的應收票據人民幣43,000,000元(2021年12月31日：人民幣20,000,000元)根據香港財務報告準則第9號分類為按公平值計入其他全面收益的金融資產，其餘應收票據人民幣146,478,000元(2021年12月31日：人民幣88,070,000元)以攤銷成本計量。

於2022年6月30日，本集團已背書獲中國內地銀行承兌的若干應收票據(「已背書票據」)予其若干供應商，以償付應付該等供應商賬面值合共為人民幣18,000,000元(2021年12月31日：人民幣41,370,000元)的貿易應付款項(「背書」)。此外，於2022年6月30日，本集團貼現獲若干中國內地銀行承兌賬面值合共為人民幣118,800,000元(2021年12月31日：人民幣79,200,000元)的若干應收票據(「已貼現票據」)。根據中華人民共和國票據法，在中國銀行違約的情況下，已背書票據及已貼現票據的持有人對本集團有追索權(「持續參與」)。

董事認為，本集團已於2022年6月30日轉讓有關獲大型知名銀行承兌的已背書票據人民幣6,000,000元(2021年12月31日：人民幣40,500,000元)的絕大部分風險及回報(「終止確認票據」)。因此，本集團已終止確認該等終止確認票據全數賬面值及以已背書票據償付的相關貿易應付款項。

本集團持續參與已終止確認票據的最高虧損風險及購回該等已終止確認票據的未貼現現金流量相當於其賬面值。董事認為，本集團持續參與已終止確認票據的公平值並不重大。

於2022年6月30日，本集團繼續確認餘下已背書票據的全數賬面值及已償付相關貿易應付款項人民幣12,000,000元(2021年12月31日：人民幣870,000元)，並確認自貼現餘下已貼現票據收取所得款項人民幣118,800,000元(2021年12月31日：人民幣79,200,000元)為短期貸款，原因為董事認為本集團已保留絕大部分風險及回報，包括有關餘下已背書及已貼現票據的違約風險。期內，本集團確認已貼現應收票據的利息開支人民幣1,975,000元(截至2021年6月30日止六個月：零)。

17. 預付款項、其他應收款項及其他資產

	2022年 6月30日 (未經審核) 人民幣千元	2021年 12月31日 (經審核) 人民幣千元
預付款項	117,947	177,509
聯合投資安排下預付款項	78,582	76,283
應收貸款	66,672	31,296
可抵扣進項增值稅	57,477	44,541
按金及其他應收款項	11,666	25,431
預付所得稅	523	8,148
	332,867	363,208

預付款項包括支付予本集團關聯方的預付款項人民幣126,000元(2021年12月31日：人民幣4,500,000元)。

18. 現金及現金等價物以及已抵押存款

	2022年 6月30日 (未經審核) 人民幣千元	2021年 12月31日 (經審核) 人民幣千元
現金及銀行結餘	253,532	302,796
定期存款	92,121	91,139
	345,653	393,935
減：已抵押定期存款：		
已抵押作短期銀行貸款	92,121	91,139
現金及現金等價物	253,532	302,796
以下列貨幣計值：		
人民幣	230,984	297,157
港元	22,548	5,639
現金及現金等價物總額	253,532	302,796

人民幣不可自由兌換為其他貨幣，然而，根據中國內地《外匯管理條例》及《結匯、售匯及付匯管理規定》，本集團獲准透過獲授權進行外匯業務的銀行將人民幣兌換為其他貨幣。

19. 貿易應付款項

	2022年 6月30日 (未經審核) 人民幣千元	2021年 12月31日 (經審核) 人民幣千元
貿易應付款項	171,545	256,828

於報告期間完結時按發票日期列示的貿易應付款項賬齡分析如下：

	2022年 6月30日 (未經審核) 人民幣千元	2021年 12月31日 (經審核) 人民幣千元
3個月內	31,836	92,640
3至6個月	4,800	16,230
6至12個月	66,558	103,550
1至2年	41,160	33,608
2至3年	21,500	7,555
3年以上	5,691	3,245
	171,545	256,828

貿易應付款項包括須於120日內償還(其信貸條款與關聯方向其主要客戶所提供者相若)的應付本集團關聯方貿易應付款項人民幣11,843,000元(2021年12月31日：人民幣61,944,000元)。

貿易應付款項不計息及一般按90至365日的信用期結付。

20. 其他應付款項及應計費用

	2022年 6月30日 (未經審核) 人民幣千元	2021年 12月31日 (經審核) 人民幣千元
合約負債	389,677	392,603
其他應付款項	38,088	42,649
其他應付稅項	13,891	13,943
應付工資及福利	493	343
應付利息	-	484
應計負債	-	4,547
	442,149	454,569

合約負債包括已收本集團關聯方的墊款人民幣324,962,000元(2021年12月31日：人民幣286,603,000元)。

21. 計息銀行及其他借款

	實際利率 (%)	到期日	2022年 6月30日 (未經審核) 人民幣千元
即期			
銀行貸款－有抵押(附註(a))	5.22	2022年	130,679
銀行貸款－有抵押(附註(b))	5.22	2023年	21,028
銀行貸款－有抵押(附註(c))	4.60	2023年	40,015
銀行貸款－無抵押	4.85	2023年	10,012
銀行貸款－無抵押	4.75	2022年	20,026
銀行貸款－無抵押	4.40	2023年	10,000
已貼現應收票據－有抵押(附註(e))	5.00	2022年	118,800
其他借款－無抵押	8.00	2022年	29,976
			380,536

	實際利率 (%)	到期日	2021年 12月31日 (經審核) 人民幣千元
即期			
銀行貸款－有抵押(附註(a))	5.22	2022年	130,213
銀行貸款－有抵押(附註(d))	5.22	2022年	30,048
已貼現應收票據－有抵押(附註(e))	5.00	2022年	79,200
銀行貸款－無抵押	4.85	2022年	10,015
其他借款－無抵押	8.00	2022年	28,865
			278,341

21. 計息銀行及其他借款(續)

	2022年 6月30日 (未經審核) 人民幣千元	2021年 12月31日 (經審核) 人民幣千元
分析為：		
須償還銀行貸款：		
1年內	350,560	249,476
須償還其他借款：		
1年內或按要求	29,976	28,865
	380,536	278,341

附註：

- (a) 本集團的銀行貸款已由本集團金額為人民幣156,033,000元(2021年12月31日：人民幣544,438,000元)的若干貿易應收款項及人民幣31,021,000元(2021年12月31日：人民幣30,529,000元)的短期存款作抵押擔保，並由本公司作擔保。
- (b) 本集團的銀行貸款已由本集團金額為人民幣68,000,000元的若干貿易應收款項作抵押擔保，並由附屬公司作擔保。
- (c) 本集團的銀行貸款已由本集團金額為人民幣80,000,000元的若干貿易應收款項作抵押擔保。
- (d) 本集團的銀行貸款由本集團金額為人民幣105,000,000元的若干貿易應收款項作抵押擔保，並由附屬公司作擔保。
- (e) 本集團的已貼現應收票據由金額為人民幣61,100,000元(2021年12月31日：人民幣60,610,000元)的短期存款作抵押擔保。

未經審核中期簡明綜合財務資料附註

2022年6月30日

22.股本

	2022年 6月30日 (未經審核) 千美元	2021年 12月31日 (經審核) 千美元
法定：		
2,000,000,000股(2021年12月31日：2,000,000,000股) 每股面值0.000025美元的普通股	50	50
已發行及繳足：		
696,629,400股(2021年12月31日：694,747,000股) 每股面值0.000025美元的普通股	17	17

於期內本公司股本的變動如下：

	已發行 股份數目	股本 人民幣千元	股份溢價 人民幣千元	庫存股份 人民幣千元	總計 人民幣千元
於2021年12月31日及 2022年1月1日	694,747,000	112	1,375,145	(17,053)	1,358,204
已歸屬購股權(附註(a))	1,882,400	1	3,858	-	3,859
購回股份(附註(b))	-	-	-	(28,128)	(28,128)
已歸屬受限制股份單位(附註(c))	-	-	4,446	1,741	6,187
於2022年6月30日	696,629,400	113	1,383,449	(43,440)	1,340,122

附註：

- (a) 於2022年5月12日，本公司董事根據首次公開發售前購股權計劃行使購股權時，本公司發行1,882,400股新普通股。
- (b) 於2022年4月20日至2022年5月19日止期間，為2021年受限制股份單位計劃及2022年受限制股份單位計劃的受託人回購10,000,000股股份，從而以信託方式為受限制股份單位的承授人持有，總現金對價為人民幣28,128,000元。
- (c) 於2022年5月20日，668,200個受限制股份單位已歸屬。

23. 股份獎勵及購股權計劃

(a) 首次公開發售前購股權計劃

於2020年5月11日，本公司採納首次公開發售前購股權計劃。於採納首次公開發售前購股權計劃後，本公司執行董事兼行政總裁劉小楓先生獲授37,648,000份首次公開發售前購股權（佔本公司約8%股權），以表彰彼對本集團作出的重大貢獻。除劉小楓先生須於歸屬期內繼續擔任本集團僱員外，首次公開發售前購股權並無要求完成業績目標。

首次公開發售前購股權的行使價將由董事會釐定為不少於其面值。5%首次公開發售前購股權可於購股權計劃協議日期起計24個月後行使；10%首次公開發售前購股權可於購股權計劃協議日期起計36個月後行使；15%首次公開發售前購股權可於購股權計劃協議日期起計48個月後行使；30%首次公開發售前購股權可於購股權計劃協議日期起計60個月後行使及40%首次公開發售前購股權可於購股權計劃協議日期起計72個月後行使。

下列為於期內首次公開發售前購股權計劃項下尚未行使的購股權：

	加權平均行使價 每股美元	購股權數目
於2021年12月31日及2022年1月1日 期內歸屬	0.000025	37,648,000
	0.000025	(1,882,400)
於2022年6月30日	0.000025	35,765,600

於2020年已授出首次公開發售前購股權的公平值約為人民幣77,152,000元，其中本集團於期內確認購股權開支人民幣8,342,000元（截至2021年6月30日止六個月：人民幣8,583,000元）。

於2020年已授出以權益結算的購股權的公平值採用二項式模式於授出當日估計，當中計及授出購股權的條款及條件。

於計量公平值時，概無計入已授出購股權的其他特性。

23. 股份獎勵及購股權計劃(續)

(b) 2021年受限制股份單位計劃

本公司已採納2021年受限制股份單位計劃以獎勵本公司僱員、本公司附屬公司的高級管理人員，以及業務夥伴(包括導演、編劇等傑出藝術家)，以表彰彼等對本集團增長及發展作出貢獻，並提供相應激勵，以保留彼等為本集團的持續發展及長期策略目標努力。本集團根據2021年受限制股份單位計劃授出本公司的受限制股份單位(「受限制股份單位」)。

為促進實施及管理受限制股份單位，本公司訂立信託契據及委任富途信託有限公司作為根據規則管理2021年受限制股份單位計劃的受託人。2021年受限制股份單位計劃將由董事會(「董事會」)及受託人根據2021年受限制股份單位及(如適用)信託契據的條款管理。

2021年受限制股份單位計劃將自董事會採納2021年受限制股份單位計劃當日起計為期十年內有效及生效。

於2021年11月4日，本公司根據2021年受限制股份單位計劃於相關授出日期向59名獲董事批准參與2021年受限制股份單位計劃的經選定參與者(「承授人」)無償授出合共16,780,000個受限制股份單位，相當於16,780,000股相關股份，該等受限制股份單位全部獲承授人接納。向承授人授出合共16,780,000個受限制股份單位將以下列方式償付：(i)根據一般授權按面值向受託人發行及配發6,780,000股新股份；及(ii)受託人於市場上收購10,000,000股現有股份。本公司將透過其內部資源向受託人提供充裕資金，以使受託人能夠履行其有關受託人獲授受限制股份單位歸屬的責任。受限制股份單位的行使價為零。

授予承授人的16,780,000個受限制股份單位的歸屬時間如下：

- (i) 就1,600,000個已授出受限制股份單位而言：受限制股份單位於2021年11月11日歸屬。
- (ii) 就2,080,000個已授出受限制股份單位而言：20%的受限制股份單位於2021年11月11日歸屬、20%的受限制股份單位於2022年11月11日歸屬、30%的受限制股份單位於2023年11月11日歸屬及30%的受限制股份單位於2024年11月11日歸屬。除合資格參與者須於歸屬期內繼續擔任本集團僱員外，並無要求完成業績目標。
- (iii) 就9,300,000個已授出受限制股份單位而言：三分之一的受限制股份單位將分別於2023年1月1日、2024年1月1日及2025年1月1日歸屬。業績目標須獲達成。
- (iv) 就800,000個已授出受限制股份單位而言：25%的受限制股份單位將分別於2023年1月25日、2024年1月25日、2025年1月25日及2026年1月25日歸屬。業績目標須獲達成；
- (v) 就3,000,000個已授出受限制股份單位而言：25%的受限制股份單位將分別於2023年1月1日、2024年1月1日、2025年1月1日及2026年1月1日歸屬。業績目標須獲達成。

23. 股份獎勵及購股權計劃(續)

(b) 2021年受限制股份單位計劃(續)

於2022年4月19日，本公司根據2021年受限制股份單位計劃向6名承授人無償授出合共3,859,000個受限制股份單位，相當於3,859,000股相關股份，該等受限制股份單位全部獲承授人接納。向承授人授出合共3,859,000個受限制股份單位將由受託人於市場上收購的現有股份償付。本公司將透過其內部資源向受託人提供充裕資金，以使受託人能夠履行其有關受託人獲授受限制股份單位歸屬的責任。受限制股份單位的行使價為零。

就3,859,000個已授出受限制股份單位而言：三分之一的受限制股份單位將分別於2023年5月1日、2024年5月1日及2025年5月1日歸屬。業績目標須獲達成。

期內，2021年受限制股份單位計劃項下未行使的獎勵股份如下：

	就受限制股份 單位計劃持有 的股份數目	獎勵股份數目
於2022年1月1日未行使	—	14,764,000
購回股份	3,859,000	—
已沒收	—	(32,000)
期內授出	(3,859,000)	3,859,000
於2022年6月30日未行使	—	18,591,000

	就受限制股份 單位計劃持有 的股份數目	獎勵股份數目
於2021年1月1日未行使	—	—
發行股份	6,780,000	—
購回股份	10,000,000	—
年內授出	(1,678,000)	16,780,000
年內歸屬	—	(2,016,000)
於2021年12月31日未行使	—	14,764,000

23. 股份獎勵及購股權計劃(續)

(b) 2021年受限制股份單位計劃(續)

管理層於收到或授予日期授予供應商及僱員的估計受限制股份單位的公平值乃基於本集團股份於估值基準日的收市價計算，並已考慮禁售期的非流通性折價影響。下表載列所使用的輸入數據：

	於2022年 4月19日	於2022年 6月30日
流通性折價(%)	20.00%	20.00%

期內，本集團錄得以股份為基礎的薪酬人民幣3,791,000元(截至2021年6月30日止六個月：零)，其中人民幣776,000元於損益確認、人民幣2,667,000元於存貨確認及人民幣348,000元於分佔合營企業虧損確認。

於計量公平值時，概無列入已授出受限制股份單位的其他特性。

(c) 2022年受限制股份單位計劃

本公司已採納2022年受限制股份單位計劃以獎勵本公司僱員、本公司附屬公司的高級管理人員，以及業務夥伴(包括導演、編劇等傑出藝術家)，以表彰彼等對本集團增長及發展作出貢獻，並提供相應激勵，以保留彼等為本集團的持續發展及長期策略目標努力。2022年受限制股份單位計劃將與首次公開發售前購股權計劃、2021年受限制股份單位計劃及本公司可能不時採納的其他股份獎勵計劃並行。

為促進實施及管理受限制股份單位，本公司訂立信託契據及委任富途信託有限公司作為根據規則管理2022年受限制股份單位計劃的受託人。2022年受限制股份單位計劃將由董事會及受託人根據2022年受限制股份單位及(如適用)信託契據的條款管理。

2022年受限制股份單位計劃將自董事會採納2022年受限制股份單位計劃當日起計為期十年內有效及生效。

於2022年4月28日，本公司根據2022年受限制股份單位計劃向21名承授人無償授出合共6,141,000個受限制股份單位，相當於6,141,000股相關股份，該等受限制股份單位全部獲承授人接納。向承授人授出合共6,141,000個受限制股份單位將由受託人於市場上收購的現有股份償付。本公司將透過其內部資源向受託人提供充裕資金，以使受託人能夠履行其有關受託人獲授受限制股份單位歸屬的責任。受限制股份單位的行使價為零。

23. 股份獎勵及購股權計劃(續)

(c) 2022年受限制股份單位計劃(續)

授予承授人的6,141,000個受限制股份單位的歸屬時間如下：

- (i) 就2,800,000個已授出受限制股份單位而言：5%的受限制股份單位於2022年11月11日歸屬、10%的受限制股份單位於2023年11月11日歸屬、15%的受限制股份單位於2024年11月11日歸屬、20%的受限制股份單位於2025年11月11日歸屬、25%的受限制股份單位於2026年11月11日歸屬，及25%的受限制股份單位於2027年11月11日歸屬。
- (ii) 就3,341,000個已授出受限制股份單位而言：20%的受限制股份單位於2022年5月20日歸屬、20%的受限制股份單位於2023年11月11日歸屬、30%的受限制股份單位於2024年11月11日歸屬，及30%的受限制股份單位於2025年11月11日歸屬。

除合資格參與者須於歸屬期內繼續擔任本集團僱員外，並無要求完成業績目標。

期內，2022年受限制股份單位計劃項下未行使的獎勵股份如下：

	就2022年 受限制股份 單位計劃持有 的股份數目	獎勵股份數目
於2022年1月1日未行使	-	-
購回股份	6,141,000	-
期內授出	(6,141,000)	6,141,000
期內歸屬	-	(668,200)
於2022年6月30日未行使	-	5,472,800

管理層根據2022年受限制股份單位計劃授予僱員的估計2022年受限制股份單位的公平值乃基於本集團股份於估值基準日的收市價計算。

期內授予的受限制股份單位的公平值為人民幣20,032,000元，其中本集團於期內確認股份獎勵開支為人民幣3,308,000元(截至2021年6月30日止六個月：零)。

於計量公平值時，概無列入已授出受限制股份單位的其他特性。

24. 承擔

於報告期間完結時，本集團的承擔如下：

	2022年 6月30日 (未經審核) 人民幣千元	2021年 12月31日 (經審核) 人民幣千元
已訂約但未撥備： 劇集	410,743	429,528

25. 關聯方交易

有關本公司關聯方的詳情如下：

公司	與本公司的關係
浙江東陽稻草熊影視文化有限公司(「東陽稻草熊」)	本集團的聯營公司
象山星宇愷樂文化傳媒有限公司(「星宇愷樂」)	本集團的合資企業
海南米多奇娛樂有限公司(「海南米多奇」)	本集團的合資企業
北京愛奇藝科技有限公司(「北京愛奇藝」)	受一名股東控制的實體
海南愛奇藝信息技術有限公司(「海南愛奇藝」)	受一名股東控制的實體
南京華文稻草熊文化合夥企業(有限合夥)(「南京華文」)*	本集團前合資企業

* 本集團已於2021年5月將該合資企業出售予第三方。

25. 關聯方交易(續)

(a) 期內，本集團與關聯方的交易如下：

	附註	截至6月30日止六個月	
		2022年 (未經審核) 人民幣千元	2021年 (未經審核) 人民幣千元
向下列各方出售貨品：			
北京愛奇藝	(i)	203,773	457,687
海南愛奇藝	(i)	45,283	297,255
向下列各方採購貨品：			
北京愛奇藝	(ii)	—	30,142
東陽稻草熊	(ii)	38,735	—
向下列各方還款：			
南京華文		—	71,000
向下列各方支付利息開支：			
南京華文		—	1,605
向下列各方提供貸款：			
星宇愔樂	(iii)	—	22,750
海南米多奇		—	8
向下列各方收取利息收入：			
星宇愔樂	(iii)	709	227

附註：

- (i) 向關聯方出售按向本集團主要客戶提供的已發布定價及條件進行。
- (ii) 向關聯方採購按關聯方向其主要客戶提供的已發布定價及條件進行。
- (iii) 本集團於2021年向星宇愔樂提供貸款，該貸款為無抵押及按年利率5%計息。

25. 關聯方交易 (續)

(b) 與關聯方的未償還結餘：

(i) 貿易應收款項

	2022年 6月30日 (未經審核) 人民幣千元	2021年 12月31日 (經審核) 人民幣千元
北京愛奇藝	181,848	109,734
海南愛奇藝	40,858	131,082
	222,706	240,816

(ii) 預付款項、其他應收款項及其他資產

	2022年 6月30日 (未經審核) 人民幣千元	2021年 12月31日 (經審核) 人民幣千元
東陽稻草熊	126	4,500

(iii) 貿易應付款項

	2022年 6月30日 (未經審核) 人民幣千元	2021年 12月31日 (經審核) 人民幣千元
北京愛奇藝	11,843	38,359
星宇愔樂	-	23,585
	11,843	61,944

25. 關聯方交易(續)

(b) 與關聯方的未償還結餘：(續)

(iv) 其他應付款項及應計費用

	2022年 6月30日 (未經審核) 人民幣千元	2021年 12月31日 (經審核) 人民幣千元
北京愛奇藝	324,962	286,603

(v) 應收一家合資企業款項

	2022年 6月30日 (未經審核) 人民幣千元	2021年 12月31日 (經審核) 人民幣千元
星宇愔樂	30,299	29,590

除上文附註(a)(iii)所述向星宇愔樂提供的貸款及於附註16、17、19及20詳述的交易外，與關聯方的結餘為無抵押、免息及須按要求償還。

除上文附註(b)(v)所述款項外，與關聯方的結餘屬貿易性質。

(c) 本集團主要管理人員的報酬：

	截至6月30日止六個月	
	2022年 (未經審核) 人民幣千元	2021年 (未經審核) 人民幣千元
薪金、津貼及實物福利	1,623	911
以權益結算的股份獎勵開支	8,342	8,583
退休金計劃供款	85	68
向主要管理人員支付的報酬總額	10,050	9,562

26. 按類別劃分的金融工具

於報告期間完結時，各類金融工具的賬面值如下：

2022年6月30日(未經審核) 金融資產

	按公平值計入 其他全面收益的 金融資產	按攤銷成本 計量的金融資產	總計
	債務投資 人民幣千元	人民幣千元	人民幣千元
應收票據	43,000	146,478	189,478
貿易應收款項	—	533,405	533,405
計入預付款項、其他應收款項及 其他資產的金融資產	—	78,338	78,338
應收一家合資企業款項	—	30,299	30,299
已抵押存款	—	92,121	92,121
現金及現金等價物	—	253,532	253,532
	43,000	1,134,173	1,177,173

金融負債

	按攤銷成本 計量的金融負債	總計
	人民幣千元	人民幣千元
貿易應付款項	171,545	171,545
租賃負債	5,601	5,601
計息銀行及其他借款	380,536	380,536
計入其他應付款項及應計費用的金融負債	38,088	38,088
應付股息	48,000	48,000
	643,770	643,770

26. 按類別劃分的金融工具(續)

於報告期間完結時，各類金融工具的賬面值如下：(續)

2021年12月31日(經審核)

金融資產

	按公平值計入 其他全面收益的 金融資產	按攤銷成本 計量的金融資產	總計
	債務投資 人民幣千元	人民幣千元	人民幣千元
應收票據	20,000	88,070	108,070
貿易應收款項	—	694,889	694,889
計入預付款項、其他應收款項及 其他資產的金融資產	—	56,727	56,727
應收一家合資企業款項	—	29,590	29,590
已抵押存款	—	91,139	91,139
現金及現金等價物	—	302,796	302,796
	20,000	1,263,211	1,283,211

金融負債

	按攤銷成本 計量的金融負債	總計
	人民幣千元	人民幣千元
貿易應付款項	256,828	256,828
租賃負債	7,191	7,191
計息銀行及其他借款	278,341	278,341
計入其他應付款項及應計費用的金融負債	47,680	47,680
應付股息	48,000	48,000
	638,040	638,040

27. 金融工具的公平值及公平值層級

管理層已評估現金及現金等價物、已抵押存款、貿易應收款項及應收票據、計入預付款項、其他應收款項及其他資產的金融資產、貿易應付款項、計入其他應付款項及應計費用的金融負債、應付股息以及計息銀行及其他借款、租賃負債及應收一家合資企業款項的公平值與其賬面值相若，主要由於該等工具於短期內到期所致。

本集團旗下由財務經理領導的財務部門負責決定金融工具公平值計量的政策及程序。財務經理直接向首席財務官及審核委員會報告。於各報告日期，財務部門分析金融工具的價值變動並釐定估值中所用的主要輸入數據。估值由首席財務官審閱及批准。估值過程及結果由審核委員會每年進行兩次討論，以作中期及年度財務申報。

金融資產及負債的公平值按自願訂約方(強迫或平倉出售除外)當前交易中該工具的可交換金額入賬。在估計其公平值時已採用下列方法及假設。

租賃負債非流動部分的公平值按現時適用於附帶類似條款、信貸風險及餘下期限的工具的比率折現預期未來現金流量計算。於2022年6月30日，本集團本身就租賃負債的不履約風險導致的公平值變動被評估為不重大。

根據香港財務報告準則第9號分類為按公平值計入其他全面收益的金融資產的應收票據於報告期間完結時的公平值按折現預期未來現金流量計算，即應收票據的面值。此外，應收票據將於一年內到期，因此其公平值與其賬面值相若。

27. 金融工具的公平值及公平值層級(續)

公平值層級

下表列示本集團金融工具的公平值計量層級：

按公平值計量的資產：

於2022年6月30日(未經審核)

	使用下列方式的公平值計量			總計 人民幣千元
	活躍市場報價 (第一層) 人民幣千元	重大可觀察 輸入數據 (第二層) 人民幣千元	重大不可觀察 輸入數據 (第三層) 人民幣千元	
應收票據	-	43,000	-	43,000

於2021年12月31日(經審核)

	使用下列方式的公平值計量			總計 人民幣千元
	活躍市場報價 (第一層) 人民幣千元	重大可觀察 輸入數據 (第二層) 人民幣千元	重大不可觀察 輸入數據 (第三層) 人民幣千元	
應收票據	-	20,000	-	20,000

於2022年12月31日及2021年12月31日，本集團並無任何按公平值計量的金融負債。

期內，概無公平值計量於第一層及第二層之間轉移，亦無金融資產及金融負債轉入或轉出第三層。

28. 報告期後事項

自2022年6月30日以來，並無對本集團造成重大影響的事件。

釋義及詞彙

於本報告內，除文義另有所指外，下列詞彙具有下文所載涵義：

「2021年受限制股份單位計劃」	指	本公司於2021年9月15日採納的受限制股份單位計劃(經不時修訂)
「2022年受限制股份單位計劃」	指	本公司於2022年4月28日採納的2022年受限制股份單位計劃(經不時修訂)
「組織章程細則」	指	本公司於2020年12月18日採納，並自上市日期起生效的經修訂及重述組織章程大綱及細則(經不時修訂)
「審核委員會」	指	董事會轄下審核委員會
「北京愛奇藝」	指	北京愛奇藝科技有限公司，於2007年3月27日在中國成立的有限公司，iQIYI, Inc.的全資附屬公司，為本公司的關連人士
「北京稻草熊」	指	北京稻草熊影業有限公司，於2019年9月2日在中國成立的有限公司，由本公司透過合約安排間接控制
「Beyond Vast」	指	BEYOND VAST LIMITED，於2020年8月12日根據英屬處女群島法律註冊成立的英屬處女群島商業公司，由LSS Family Trust的受託人Family Trust Singapore全資擁有
「董事會」	指	本公司董事會
「播映權」	指	就本報告而言，指(i)廣播權(就通過電視台播映的劇集而言)；及(ii)信息網絡傳播權(就通過網絡視頻平台播映的劇集及電影而言)
「企業管治守則」	指	上市規則附錄十四所載的企業管治守則
「主席」	指	董事會主席
「中國」	指	中華人民共和國，而就本報告而言及僅供地理參考，本報告提述的「中國」並不適用於台灣省、香港、中國澳門特別行政區
「委員會」	指	由董事會成立並獲其授予權力及權限管理受限制股份單位計劃的委員會
「本公司」	指	稻草熊娛樂集團，於2018年1月3日根據開曼群島法律註冊成立的獲豁免有限公司，其股份於香港聯交所主板上市
「併表聯屬實體」	指	本公司透過合約安排控制的實體，即江蘇稻草熊及其附屬公司，有關進一步詳情載於招股章程「合約安排」

「合約安排」	指	由(其中包括)南京稻草熊、江蘇稻草熊及其登記股東訂立的一系列合約安排，有關詳情於招股章程「合約安排」闡述
「COVID-19」	指	新型冠狀病毒肺炎
「D2C」	指	直接面對消費者，製造商直接向終端客戶銷售的商業模式
「董事」	指	本公司董事
「劇集」	指	透過電視台或互聯網播映的製作內容，通常以集數按故事播出，包括電視劇及網劇
「合資格參與者」	指	包括(i)本公司的僱員；(ii)本公司附屬公司的高級管理層；及(iii)董事會或其代表全權酌情認為已經或將會對本集團作出貢獻的本集團業務夥伴，包括導演、編劇等傑出藝術家，且並非除外人士
「Employee Trust Hong Kong」	指	Vistra Trust (Hong Kong) Limited，於香港成立的獨立第三方專業信託公司
「除外人士」	指	(i)於建議授出受限制股份單位時，本公司任何關連人士或核心關連人士；或(ii)居住於根據當地法律及法規不得根據受限制股份單位計劃條款授出受限制股份單位及／或歸屬及轉讓已歸屬受限制股份單位相關的股份，或董事會或委員會認為就遵守當地適用法律及法規，排除該合資格參與者屬必要或權宜的任何合資格參與者
「Family Trust Singapore」	指	Vistra Trust (Singapore) Pte. Limited，於新加坡成立的獨立第三方專業信託公司
「Glesason Global」	指	GLESASON GLOBAL LIMITED，於2020年5月5日根據英屬處女群島法律註冊成立的英屬處女群島商業公司，由Beyond Vast及Gold Pisces分別擁有99%及1%權益
「Gold Fish」	指	Gold Fish Management Holding Limited，於2018年1月30日根據英屬處女群島法律註冊成立的英屬處女群島商業公司，由翟女士全資擁有
「Gold Fish Trust」	指	由翟女士(作為授予人及保護人)成立的全權信託，其受託人為Family Trust Singapore，有關詳情載於招股章程「歷史、重組及公司發展」一節
「Gold Pisces」	指	Gold Pisces Holding Limited，於2017年12月19日根據英屬處女群島法律註冊成立的英屬處女群島商業公司，由劉女士全資擁有

釋義及詞彙

「Golden Basin」	指	GOLDEN BASIN GLOBAL LIMITED，於2020年4月1日根據英屬處女群島法律註冊成立的英屬處女群島商業公司，由Smart Century及Gold Fish分別擁有99%及1%權益
「Gorgeous Horizon」	指	GORGEOUS HORIZON LIMITED，於2020年8月28日根據英屬處女群島法律註冊成立的英屬處女群島商業公司，由Success Tale全資擁有
「授出日期」	指	向經選定參與者授出受限制股份單位的日期(該日應為營業日)，即授予函的日期
「授予函」	指	向經選定參與者授出受限制股份單位所依據的函件
「本集團」	指	本公司及有關期間的附屬公司及併表聯屬實體，或(如文義所指)就本公司成為其現有附屬公司的控股公司前的期間而言，指該等附屬公司或其前身公司(視情況而定)所經營的企業
「港元」	分別指	香港法定貨幣港元及港仙
「香港財務報告準則」	指	香港會計師公會頒布的香港財務報告準則，此統稱包括香港會計準則及相關詮釋
「香港」	指	中國香港特別行政區
「香港聯交所」或「聯交所」	指	香港聯合交易所有限公司
「霍爾果斯稻草熊」	指	霍爾果斯稻草熊影業有限公司，於2016年8月4日在中國成立的有限公司，由本公司透過合約安排間接控制
「獨立第三方」	指	經董事作出一切合理查詢後所深知、全悉及確信，並非本公司關連人士(定義見上市規則)的個人或公司
「IP」	指	知識產權，如全部或部分可用於或被視為創作及/或製作新劇集或電影的現有電影、劇集或其他文學或藝術作品、概念、故事及表達手法
「愛奇藝」	指	iQIYI, Inc.(股份代號：IQ. NASDAQ)及其附屬公司及併表聯屬實體，在美國上市的最大中國網絡視頻平台之一，於2019年的平均每月活躍用戶人數約為476.0百萬
「江蘇稻草熊」	指	江蘇稻草熊影業有限公司，於2014年6月13日在中國成立的有限公司，由本公司透過合約安排間接控制

「Leading Glory」	指	LEADING GLORY INVESTMENTS LIMITED，於2020年4月1日根據英屬處女群島法律註冊成立的英屬處女群島商業公司，由Master Genius及Master Sagittarius分別擁有99%及1%權益，為本集團控股股東之一
「上市」	指	股份於2021年1月15日在聯交所主板上市
「上市日期」	指	股份於聯交所上市並自此獲准在聯交所開始買賣的日期，即2021年1月15日
「上市規則」	指	聯交所證券上市規則(經不時修訂或補充)
「LSS Family Trust」	指	由劉女士(作為授予人及保護人)成立的全權信託，Family Trust Singapore 為其受託人
「LXF Family Trust」	指	由劉先生(作為授予人及保護人)成立的信託，其受託人為Employee Trust Hong Kong及受益人為Master Sagittarius
「主板」	指	由聯交所管理的證券交易所(不包括期權市場)，獨立於聯交所GEM並與其並行運作
「Master Genius」	指	MASTER GENIUS GLOBAL LIMITED，於2020年8月28日根據英屬處女群島法律註冊成立的英屬處女群島商業公司，由LXF Family Trust的受託人Family Trust Singapore全資擁有
「Master Sagittarius」	指	Master Sagittarius Holding Limited，於2017年12月18日根據英屬處女群島法律註冊成立的英屬處女群島商業公司，由本集團控股股東之一劉先生全資擁有
「標準守則」	指	上市規則附錄十所載的上市發行人董事進行證券交易的標準守則
「劉先生」	指	劉小楓先生，董事會主席、執行董事、本公司行政總裁、本集團控股股東之一兼江蘇稻草熊的登記股東之一
「劉女士」	指	劉詩施女士，本集團主要股東之一兼江蘇稻草熊的登記股東之一
「翟女士」	指	翟芳女士，執行董事、本公司首席營運官兼江蘇稻草熊的登記股東之一
「張女士」	指	張秋晨女士，執行董事、本公司首席營銷官兼江蘇稻草熊的登記股東之一
「趙女士」	指	趙麗穎女士，本集團股東之一兼江蘇稻草熊的登記股東之一

釋義及詞彙

「南京華文」	指	南京華文稻草熊文化合夥企業(有限合夥)，於2019年11月29日在中國成立的有限合夥企業，由江蘇稻草熊持有18.31%有限合夥權益
「南京稻草熊」	指	南京稻草熊商務諮詢有限公司，於2018年9月17日在中國成立的有限公司，為本公司間接全資附屬公司
「諾華視創」	指	諾華視創電影科技(江蘇)有限公司，於2015年5月29日在中國成立的有限公司，且自2021年11月26日起不再為本公司併表聯屬實體之一
「國家廣播電視總局」	指	中華人民共和國國家廣播電視總局，為中華人民共和國國家新聞出版廣播電視總局的後繼機關
「首次公開發售前購股權計劃」	指	本公司於2020年5月11日批准及採納的首次公開發售前購股權計劃，其主要條款於招股章程「附錄四－法定及一般資料－D.其他資料－(1)首次公開發售前購股權計劃」概述
「首次公開發售前購股權」	指	根據首次公開發售前購股權計劃授出的購股權
「招股章程」	指	本公司於2020年12月31日刊發的招股章程
「報告期」	指	由2022年1月1日起至2022年6月30日止的六個月期間
「人民幣」	指	中國法定貨幣
「受限制股份單位計劃」	指	2021年受限制股份單位計劃及／或2022年受限制股份單位計劃
「受限制股份單位」	指	根據受限制股份單位計劃授出的受限制股份單位，每個單位代表一股相關股份，並代表根據受限制股份單位計劃授予任何經選定參與者以獲得相關股份的相應經濟價值(扣除任何稅項、印花稅及董事會全權酌情釐定的其他適用收費)的有條件權利
「經選定參與者」	指	於相關授出日期獲董事會批准參與受限制股份單位計劃的任何合資格參與者
「證監會」	指	香港證券及期貨事務監察委員會
「證券及期貨條例」	指	香港法例第571章證券及期貨條例(經不時修訂、補充或以其他方式修改)
「股份」	指	本公司股本中每股面值0.000025美元的普通股
「股東」	指	股份持有人

「Smart Century」	指	SMART CENTURY VENTURES LIMITED，於2020年6月24日根據英屬處女群島法律註冊成立的英屬處女群島商業公司，由Gold Fish Trust的受託人Family Trust Singapore全資擁有
「Success Tale」	指	SUCCESS TALE ENTERPRISES LIMITED，於2020年8月28日根據英屬處女群島法律註冊成立的英屬處女群島商業公司，由Strawbear Employee Trust的受託人Employee Trust Hong Kong全資擁有
「Taurus Holding」	指	Taurus Holding Ltd.，於2018年11月28日根據英屬處女群島法律註冊成立的英屬處女群島商業公司，為本集團主要股東之一
「電視」	指	電視
「電視劇」	指	根據劇本製作並需向國家廣播電視總局取得發行許可證的連續劇集，於電視台及／或網絡視頻平台等新媒體頻道播映
「美元」	指	美國現時的法定貨幣美元
「投票安排協議」	指	由(其中包括)劉先生、劉女士、翟女士、趙女士、張女士及彼等各自的全資控股公司(如適用)就有關本集團成員公司表決權的若干安排所訂立日期為2018年11月1日的協議及其補充協議，有關詳情載於招股章程「歷史、重組及公司發展－表決權安排及禁售安排」
「網劇」	指	根據劇本製作並僅可於網絡視頻平台等新媒體頻道播映的連續劇集

於本報告內，除另有註明外，詞彙「聯屬人士」、「聯繫人」、「相聯法團」、「關連人士」、「控股股東」、「附屬公司」及「主要股東」將具有上市規則賦予該等詞彙的涵義。