



BUDWEISER BREWING COMPANY APAC
百威亞太控股有限公司

股份代號：1876



敢夢敢創，未來共喝彩

可持續發展報告 2024



目錄



關於本報告 P.2

致股東函件 P.4

可持續發展方法及亮點 P.6

重要性評估 P.11

建立強大的管治框架

管治架構 P.17

管理委員會 P.20

我們的道德與透明度方針 P.24

我們的數據管治方針 P.25

朝著可持續解決方案邁進

氣候行動 P.27

守護水源 P.34

循環包裝 P.37

可持續農業 P.39

價值鏈合作夥伴

我們的供應商 P.41

我們的消費者 P.43

與員工和社區共同邁向繁榮

我們的員工 P.49

我們的社區 P.53

附錄

報告方法 P.55

報告原則 P.56

績效表 P.57

第三方核證 P.60

報告指引索引 P.63

詞彙表 P.67

關於本報告

我們發佈百威亞太控股有限公司（百威亞太或本公司）的可持續發展報告2024（本報告），旨在以透明的方式向利益相關者展示我們的非財務績效及相關活動。本報告概述我們識別及解決營運中主要議題的方法，以及我們於過去一年的成果。可持續發展報告2024與我們在中國、韓國、印度及越南等主要市場的財務報告一致。

在本報告中，我們整合了非財務指標，並使用領先的框架指引，包括香港交易所上市規則附錄C2《環境、社會及管治報告守則》（HKEX C2）、《氣候相關財務披露工作小組（TCFD）建議》、《國際可持續發展標準委員會（ISSB）標準》及相關的聯合國可持續發展目標（UN SDGs）。

此外，為符合母公司Anheuser-Busch InBev（百威集團）的參考指引，我們已根據《企業可持續發展報告指令》（CSRD）下的《歐洲可持續發展報告準則》（ESRS）的要求修訂熱能及電力指標的會計方法。然而，百威亞太的2025年可持續發展目標並無因該等修訂而改變或更新，並且在本報告中，我們運用相應的註釋，就該等修訂作出透明的解釋。

本報告亦載有前瞻性陳述，該等陳述乃基於百威亞太管理層就未來事件及發展的期望及見解，且無可避免地受風險、不確定因素及情況的潛在變化所影響。前瞻性陳述並非歷史事實，而是對未來結果的預測。本報告所載的目標及抱負屬前瞻性，而當中估計由管理層根據可獲得的資訊得出，且本公司可能無法實現該等目標及抱負。我們實現該等目標及抱負需取決於多項因素，並可能受到可預見和不可預見的當前及未來風險的影響。

報告期間、範圍及界限

本報告的範圍包括百威亞太、整合附屬公司及整合範圍內的其他公司。有關納入本報告範圍實體的詳情，請參閱2024年年度報告第170至171頁所示的完全整合附屬公司名單。

新收購業務的環境數據不包括在運行週期中，並將納入未來的報告中。然而，除內文或註腳另有指明外，安全數據均屬例外情況：所有場所的安全數據均立即追蹤、監測並納入其中。年末事故數據於隨後一年的1月收集，並根據該時間點的資料進行驗證，因為工傷情況可能因進一步的醫療評估或治療而發生變化。此舉旨在確保年度比較的一致性及準確性。後續年度的任何工傷重新分類均不會改變本年度的報告或影響過往年度的比較數據。

除非另有說明，我們的可持續發展目標（包括有關水資源、能源及溫室氣體（GHG）排放的指標）涵蓋我們的飲料業務。根據《企業可持續發展報告指令》（CSRD）內的《歐洲可持續發展報告準則》（ESRS）的要求，自2024年起，我們出口至第三方及大型項目的熱能及電力數據不再被排除在外。但有關更新不會改變我們制定可持續發展目標的方式及進展披露。在我們的飲料及垂直業務（包括麥芽處理和包裝設施）中，我們採用工廠最優化管理（VPO）系統。關鍵績效指標－能源使用、水源使用及每百升產量的範圍1及2排放量報告－僅適用於飲料業務。其他詳情及規格載於隨附具體數據表的註腳中。

業務運營中交易量低或被歸類為專門化產品或流程的部分將被排除在我們的報告範圍之外。計算環境影響百分比的假設包括：1) 範圍1及範圍2每百升排放量的國家平均值；2) 每個國家的平均產量；3) 就實驗中心採用的二氧化碳噸數與小型設施相同；及4) 就垂直業務中的標準作業程序而言，按較大型廠區的平均排放量計算。

重要性及報告架構

本報告探討百威亞太如何管理及應對我們的業務及利益相關者至關重要的可持續發展相關事宜。本報告的結構旨在配合我們的可持續發展策略重點，並支持上述指引及標準所設定的報告原則及標準。我們進行了全面的重要性評估，以確定在不同地區中對利益相關者最重要的可持續發展議題。該評估為本報告內容的制定奠定了基礎。

有關我們的重要性評估詳情，請參閱第11至16頁。有關實際的關鍵績效指標達成數據，請參閱本報告第57至59頁內的績效表。我們的報告內容索引(包括HKEX C2)載於第63至66頁。

本報告的內容已獲得我們的可持續發展委員會批准，並隨後於2025年4月7日獲董事會批准。自2024年起，出口至第三方及大型項目的熱能及電力不再排除在環境數據外。本報告內的關鍵數據經過羅兵咸永道會計師事務所的局部核實，以確保其準確性和可靠性。有關我們可持續發展舉措的進一步見解，包括過往報告、表現、政策以及對CDP水資源安全及氣候變化問卷調查的回應，可於我們的官方網站查閱。

讀者反饋

閣下可於我們的網站(www.budweiserapac.com)查閱2024年年度報告、歷年可持續發展報告及政策。我們的網站展示了我們的可持續發展歷程，以及優先範疇如何與聯合國可持續發展目標保持一致。歡迎對本報告及我們的可持續發展表現提出任何建議、意見及問題。如有查詢，可直接發送至IR@budweiserapac.com。

致股東函件



百威亞太的工作一直緊扣我們的首要使命 —「敢夢敢創，未來共喝彩」。我們通過提升資源效益並賦能社區，努力邁向2025年可持續發展目標，造福當代與未來世代。

董事會



我們的工作一直緊扣我們的首要使命 —「敢夢敢創，未來共喝彩」，此亦是我們的指導原則。在此原則的引領下，我們每一位團隊成員都敢於擁抱夢想、追求創新，同時秉持高標準，堅守崗位服務合作夥伴、消費者及社會大眾。

百威亞太一直放眼未來，著重長遠發展。於2024年，我們在中國慶祝在華投資40週年。我們實踐創新並推出了一系列能體現我們領導品牌傳統的產品，讓更多人享受我們的產品及體驗，滿足市場不同的需要。我們亦在中國、韓國、印度及越南等主要市場持續開展一系列活動，提倡明智飲酒與適度飲酒。這些措施在亞太地區的地方社區有效地提高了人們對道路安全的認識，並倡導了負責任飲酒文化。

我們的2025年可持續發展目標旨在推動整個價值鏈在以下主要可持續發展範疇上發揮影響力：氣候行動、守護水源、循環包裝及可持續農業。通過實施各種環保舉措，我們不僅致力處理自身的環境足跡，更與合作夥伴攜手合作，實踐在2040年實現整個價值鏈淨零排放的抱負。

為實踐在2040年實現整個價值鏈淨零排放的抱負，減少整個價值鏈的排放至關重要。其中一個典範例子是，我們的戰略供應商之一——粵海永順泰（寶應），在2024年成為了中國首家「碳中和麥芽工廠」。此具代表性的例子彰顯我們在創建閉環可持續生產鏈方面的開創性成果。

實現整個價值鏈減碳

我們專注將可持續發展無縫融入業務策略及經營之中，並投資於低碳轉型的解決方案，涵蓋「價值鏈計劃」、「循環與輕量化包裝」、「碳中和技術創新」以及「提高消費者意識」。

我們認為，與我們的價值鏈合作夥伴共同探索新興技術對於推動循環經濟至關重要。因此，我們攜手上下游合作夥伴，建立「Can-to-Can」循環利用計劃及玻璃瓶回收系統。

為建設更美好社會作出貢獻

百威亞太與消費者、客戶、社區及其他重要的利益相關者建立互信關係，旨在最大限度地發揮我們可持續發展計劃的積極影響。

自2019年起，我們啟動了「科羅娜特選青檸」項目，支持中國四川省種植者培育優質青檸。此計劃不僅改善了種植者的生活，亦提升了消費者的科羅娜飲用體驗。至今，我們已通過創新的農業支援閉環模式，成功幫助四川的青檸種植者實現每單位面積收入增加四倍。

在持續推廣「青檸模式」的同時，我們還針對地方社區的需要積極振興鄉村，探索其他合適的創新解決方案，為農村經濟的全面繁榮作出積極貢獻。

可持續發展方法及亮點

我們的業務與自然環境及當地社區息息相關，因此我們專注於對業務至關重要且我們最有能力產生積極影響的範疇。

氣候行動

我們的方法

我們致力轉型成為更可持續發展的低碳企業。我們努力通過實現2025年可持續發展目標和2040年整個價值鏈淨零排放的抱負，來提升我們的氣候適應力。我們從自身的營運出發，致力讓整個價值鏈的所有參與者均採用創新的解決方案，以取得高效進展。我們正通過以下途徑努力實現目標及抱負：

- 提升釀酒廠層面的能源效率。
- 使用和整合低碳能源，包括安裝太陽能板並提高使用可再生電力的比例。
- 賦能價值鏈推行節能及減碳舉措（範圍3）。
- 應用碳捕集、利用與封存(CCUS)等減碳技術。
- 與供應商和其他業務合作夥伴合作，推動創新減碳。

2025年可持續發展目標

我們購買的電力將**100%**來自可再生能源

在我們整個價值鏈中每百升產量減少**25%**的溫室氣體排放

我們的成就

與2017年基準年相比，我們整個價值鏈（範圍1、2及3）減少**32%**每百升碳排放強度

與2017年基準年相比，我們的營運（範圍1及2）每百升碳排放強度下降**65%**

六

家碳中和釀酒廠

78.2%

合約電力來自可再生能源

守護水源

我們的方法

我們深明水資源的重要性，因此專注於應對我們各社區及供應鏈所面臨的全球水資源挑戰。我們的《水資源政策》為我們守護水源的方法以及各釀酒廠和經營場所的用水提供框架，其中涵蓋了我們營運中及上游價值鏈內位於高水資源壓力地區的釀酒廠和經營場所。我們致力於通過負責任的排水行為、降低用水強度以及改善水資源供應和水質，藉以解決水處理問題。我們定期審閱及更新此政策，以保持其相關性。我們力求通過以下途徑實現目標：

- 釀酒廠從多種水源取水，並根據每個社區的年度水資源風險評估結果，實施具針對性的解決方案，以應對水資源挑戰。
- 收集、分析及管理我們營運及供應鏈各階段的守護水源數據。
- 積極與當地政府及機構合作，改善各社區的水資源可及性。
- 致力於在生產設施推動零污水排放。

2025年可持續發展目標

我們在高水資源壓力地區 **100%** 的社區的水資源供應和水質得到切實改善

我們的成就

亞太地區實現啤酒生產用水率下降至

1.89 百升／百升

與2017年基準年相比，

降幅 **37%**

可持續發展方法及亮點

循環包裝

我們的方法

我們繼續推廣創新包裝解決方案，率先為行業開拓更具可持續性和富循環性的未來。為推動我們在各市場的長遠可持續發展，我們與供應商、客戶和消費者攜手合作，共同促進包裝材料的循環使用。我們遵循「減少使用、重用資源、回收再造及重新思考」的4R原則指引，致力通過以下途徑實現2025年可持續發展目標：

- 產品採用可回收及可重用包裝。
- 提高包裝材料中再生材料的比例。
- 減少包裝材料的用量。
- 推動釀酒廠轉型為零廢設施。

2025年可持續發展目標

我們 **100%** 的產品包裝可回收或主要含再生材料 (50% 以上)

我們的成就

使用可回收包裝及使用主要含再生材料 (含量 > 50%) 的產品包裝百分比達

63.4%

可持續農業

我們的方法

為確保百威亞太業務在下個世紀的長期增長與韌性，我們支持對重要生態系統服務的保護舉措，並且確保我們營運中不可或缺的原材料和自然資源 (例如大麥、啤酒花和水) 獲得穩定供應。為此，我們關注當地種植者，支持農業的可持續發展，並推動可持續農業實踐。我們通過以下途徑推進可持續農業方法：

- 提升種植者的技術、連接能力及財務能力。
- 推廣土壤健康框架以支持種植者、改善水質和封存溫室氣體排放。
- 推行多項可持續農業措施，提升本地生產貨品質量。
- 通過提供優質價格，鼓勵種植者採用可持續的農業實踐。

2025年可持續發展目標

我們的直接種植者 **100%** 技藝嫺熟，溝通順暢並獲得資金資助

我們的成就

我們合作的 **100%** 中國和印度種植者技藝嫺熟，溝通順暢並獲得資金資助

工作場所

我們的方法

我們將安全考量融入營運的各個層面，並要求承包商採取相同的措施。我們在各層級均落實安全舉措，並在各部門及釀酒廠內分配不同角色和職責，旨在為全體員工提供安全的工作環境。我們期望通過以下途徑實踐我們的抱負：

- 建立百威亞太安全管理體系，並定期評估該體系的有效性。
- 注重零風險暴露，確保對關鍵安全設備進行百分百現場檢查，並實踐零風險承擔。
- 將工廠最優化管理系統的健康和安全支柱納入日常運作，以更好地管理員工及承包商的狀況。
- 通過定期舉辦安全研討會和安全意識培訓課程，優先培養安全第一的文化和思維。

我們的成就

100%

全職員工已接受培訓

每名員工平均完成了

47 小時的培訓

可持續發展方法及亮點

理性飲酒及社區參與

我們持續致力通過推行理智飲酒計劃提倡適度飲酒。為履行此承諾，我們自2016年以來與公共衛生專家合作，開展各項卓有成效的計劃和措施。通過與各利益相關者緊密合作、投資於我們業務區域內各個社區、進行社會規範營銷及教育消費者，我們不斷努力改善社會規範、飲酒文化和道路安全。我們提倡理性飲酒並推廣平衡的生活方式，支持社區構建共喝彩的未來。我們預計將通過以下途徑實現理智飲酒的目標：

我們的方法

- 落實《負責任的營銷和溝通準則》(RMCC)，該準則明確規定了我們在營銷及商業宣傳中的標準，確保商業宣傳只針對法定飲酒年齡以上的人士，並以負責任的方式進行。百威亞太的營銷人員、經銷商和客戶承擔相同的責任，均須遵守相同的法定飲酒年齡要求。員工及相關承包商和代理商定期接受有關RMCC的培訓。RMCC適用於所有消費者。
- 藉著社會規範營銷，強調社區參與對於推動有意義的消費者行為改變的作用，並加強我們推廣適度飲酒的承諾。我們的目標是通過推廣能產生積極成果的社會規範來改善飲酒模式。
- 持續完善產品標籤資訊，幫助消費者作出明智選擇。
- 專注於推行道路安全計劃等舉措，旨在幫助各地政府改善其道路安全管理體系。
- 擴大我們的無酒精及低酒精產品組合，為消費者提供更多選擇，讓他們能夠實行適度飲酒和理性飲酒。
- 以先進工藝創新釀造過程，迅速擴大風味絕佳的無酒精產品的生產規模。

我們的成就

在亞太地區開展**23**項理智飲酒項目

於2024年通過「科羅娜特選青檸」項目售出青檸**675,210**公斤

自2015年起向有需要社區捐贈**340**萬罐和瓶裝應急飲用水

在各項計劃中提供**24,639**小時志願服務

利益相關者參與方針

百威亞太提供的啤酒產品種類繁多，我們的利益相關者因而抱有許多不同的期望。我們以利益相關者的利益為先，冀望在服務過程中贏得利益相關者更多信任，並與他們合作實現共同目標。

為了在不斷變化的競爭格局中持續營運，我們致力於以敏銳的風險機遇洞察力錨定策略決策，同時將利益相關者的期望融入決策過程。

基於此，我們已委任外部顧問對百威亞太進行全面的重要性評估。我們於2024年以問卷形式進行了內部和外部利益相關者調查，並進行了一系列深入訪談。我們發現了利益相關者對百威亞太獨特的要求和期望。

根據我們對國際可持續發展報告框架和行業特徵的全面分析，我們合併並優化了14項重要議題。與去年確立的23項議題相比，我們的分析更為精準、更具針對性。該評估使我們能夠清楚識別哪些議題對百威亞太有重大影響，並據此調整我們的行動優先次序。



重要性評估

2024 年重要性矩陣

下圖說明我們的可持續發展議題如何與優先事項保持一致，以及各項議題的重要性程度。

第一級可持續發展議題

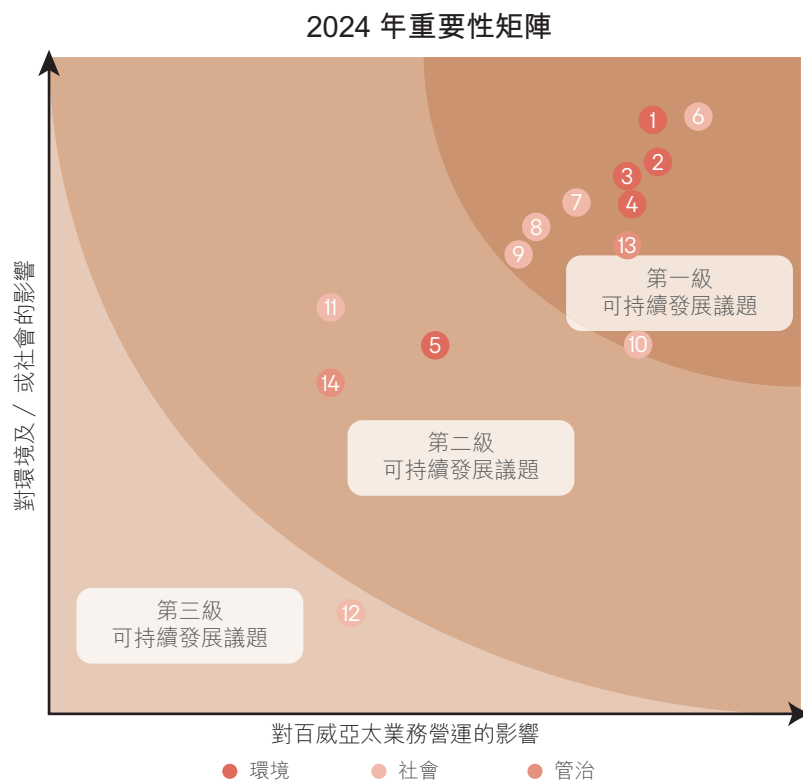
高度優先議題，需要我們處理並納入可持續發展方針。

第二級可持續發展議題

中度優先議題，需要在近期內處理。

第三級可持續發展議題

低度優先議題，需要觀察和重新評估。



編號	百威亞太：議題級別			利益相關者組別							
	環境	社會	管治	員工	百威集團	投資者	消費者	供應商	非政府組織	學術界	媒體
第一級可持續發展議題											
6	產品質量	✓	✓	✓	✓	✓	✓	✓	✓	✓	✓
1	氣候	✓	✓	✓	✓	✓	✓	✓	✓	✓	✓
2	水資源	✓	✓	✓	✓	✓	✓	✓	✓	✓	✓
3	農業及自然生態系統	✓	✓	✓	✓	✓	✓	✓	✓	✓	✓
4	循環包裝	✓	✓	✓	✓	✓	✓	✓	✓	✓	✓
7	我們的員工	✓	✓	✓	✓	✓	✓	✓	✓	✓	✓
13	商業行為	✓	✓	✓	✓	✓	✓	✓	✓	✓	✓
8	人權及公平勞工實踐	✓	✓	✓	✓	✓	✓	✓	✓	✓	✓
9	理性飲酒及適度飲酒	✓	✓	✓	✓	✓	✓	✓	✓	✓	✓
10	企業精神與創新	✓	✓	✓	✓	✓	✓	✓	✓	✓	✓
第二級可持續發展議題											
5	循環經濟	✓	✓	✓	✓	✓	✓	✓	✓	✓	✓
11	負責任的採購	✓	✓	✓	✓	✓	✓	✓	✓	✓	✓
14	企業管治	✓	✓	✓	✓	✓	✓	✓	✓	✓	✓
第三級可持續發展議題											
12	社區參與	✓	✓	✓	✓	✓	✓	✓	✓	✓	✓

我們於2024年就重要議題的舉措

重要議題	風險與機遇	我們的舉措
產品質量	<p>風險：產品控制及食品安全管理不善或會降低產品質量，進而可能損害品牌聲譽及失去消費者信任。更嚴格的產品法規可能會引致法律糾紛及市場准入方面的挑戰。</p> <p>機遇：我們投資於技術研發，並優化質量控制流程以監控及完善產品質量，有助滿足高消費需求、培養品牌忠誠度及支持市場擴張。</p>	<ul style="list-style-type: none"> • 實施《食品安全政策》，務求在營運中培養出健全的食品文化。 • 建立食品安全風險評估方法，包括流程審查、識別危害、評估風險、實行控制措施、評估殘餘風險及更新食品安全計劃，從而將食品安全風險減至最低。 • 採用並執行營運管理系統、工廠最優化管理和配送流程優化框架，涵蓋從種植到飲用的全過程，致力向客戶提供優質安全的產品。 • 運用數據工廠的框架部署實驗室信息管理系統，採用線上儀器和自動化質量控制設備，提高產品質量管理的效率及穩定性。 • 開發可追溯平台，實現產品逆向及正向追蹤，快速應對生產異常情況。

重要性評估

重要議題	風險與機遇	我們的舉措
氣候	<p>風險：氣候引發的極端情況，例如水災和乾旱，可能會中斷百威亞太的供應鏈，增加業務成本並可能破壞業務營運的穩定性。高碳排放可能會引致監管審查並損害我們的聲譽。</p> <p>機遇：與價值鏈合作，透過數碼能力建設和碳足跡地圖推動低碳轉型，從而減少整體溫室氣體排放。這種前瞻性的方法有助我們在預測未來監管趨勢時獲得競爭優勢。此外，上述做法長遠而言亦可節省成本，在應對潛在的高碳稅趨勢時尤其有利。</p> <p>支持本地種植者採用可持續耕作方法，能提高農業資源的質量和可靠性，並降低供應鏈風險及成本，確保我們獲得穩定的原材料供應。此外，這種做法長遠而言亦可節省成本，提高我們的財務韌性。</p>	<ul style="list-style-type: none">• 由於我們持續致力於減碳，我們範圍1及範圍2的排放已進一步降低。有關我們在此領域的舉措及進展的詳細資料，請參閱第33頁「氣候行動－我們的措施」一節。• 透過建立供應商策略聯盟(SSA)，我們已落實範圍3減排計劃，並積極協助供應商向低碳實踐轉型，包括開展以生物質燃料取代天然氣的項目。• 成功支持我們其中一家戰略供應商於2024年實現中國首家「碳中和麥芽工廠」，是我們努力構建閉環綠色生產鏈的一大成果。• 在釀酒廠部署可持續發展的創新技術並進一步開發綠色物流解決方案，藉以加速RE100*倡議的實施，目前中國地區已有16間釀酒廠加入了RE100倡議。

* RE100：100%可再生能源

重要議題	風險與機遇	我們的舉措
水資源	<p>風險：水是我們的核心生產材料，水源短缺及污染問題所導致的缺水問題，或會對我們的生產及供應鏈構成威脅。</p> <p>缺水可導致因尋求替代水源供應或實施節水措施導致成本增加。</p> <p>機遇：通過利用先進技術優化用水情況，並與社區合作開展水資源保護計劃，我們能夠幫助將水資源風險降至最低、提高成本效益及促進可持續發展。</p> <p>定期進行全面的取水及風險評估，讓我們能夠識別並化解營運及供應鏈中的水資源相關風險。這種主動的做法幫助我們避免與缺水相關的潛在營運中斷風險和額外成本，從而確保生產和供應穩定。</p>	<ul style="list-style-type: none">• 定期對所有設施進行供水風險評估及用水量檢討，務求盡量降低水資源風險。• 進行水資源管理盡職調查，並向我們的供應商推廣節水計劃，鼓勵整個價值鏈減少水資源使用。• 與當地社區合作並加大投資，為高水資源壓力地區創造水源補給能力。

重要性評估

重要議題	風險與機遇	我們的舉措
農業及自然生態系統	<p>風險：大自然可能擾亂供應鏈並導致成本波動。</p> <p>機遇：我們投資於可持續耕作方式，有助提高原材料質量及穩定供應。我們亦參與生物多樣性保護項目。</p>	<ul style="list-style-type: none">• 進行全面的土壤評估，以估算與自然相關的風險，了解作業對天然資源的影響及依賴。• 避免在指定的世界遺產地點採購原料或營運。• 向當地種植者提供資金及技術支持，以提升其可持續採購及生產的能力。• 實行緩解措施，盡量減少營運和供應鏈對棲息地的干擾、破壞及其他間接影響。• 與學術機構合作開發低碳及可持續農業項目。
循環包裝	<p>風險：由於包裝法規日趨嚴格，我們可能面臨更高的稅項或罰款。此外，我們的聲譽也可能會因消費者對包裝和廢棄物管理問題的意識不斷提高而受到影響。</p> <p>機遇：我們與價值鏈合作夥伴一同探索循環包裝解決方案，包括使用可回收及可再生的材料。</p>	<ul style="list-style-type: none">• 評估廢棄物的產生和堆填區轉移，以尋找減廢機會。• 投資於循環包裝解決方案和採用綠色採購方式，從而減少廢棄物及逐步淘汰一次性用品，並且與供應商合作。• 推動使用再生材料，令我們的主要包裝中再生材料的使用率達到約55%。• 在中國實行「零廢棄物」方針，以處理和再利用廢棄材料。

管治架構

百威亞太始終重視有效的集團管理，我們深明企業管治是引領業務發展及實現長期目標的基石，因此致力於加強我們的企業管治體系。

董事會¹著重有效監督管理層的業務營運，並通過提名委員會、薪酬委員會以及審核及風險委員會維持穩健的管治框架。上述委員會主要由獨立非執行董事組成，在執行委員會的支持下監督百威亞太的業務、營運及財務活動。

執行委員會負責管理百威亞太的日常營運，並落實執行董事會的指令，另外也帶領各管理委員會（包括可持續發展、風險、道德與合規委員會）秉持我們的價值觀及可持續發展目標。此管治框架架構完善，有助於推動及時且有效的決策過程，確保百威亞太的業務營運在基本符合管理層相關職責的前提下開展。

有關我們企業管治架構的更多資料，請參閱我們的2024年年度報告第26至64頁的企業管治報告。

獨立非執行董事人數佔董事會成員的三分之一以上。於整個報告期內，董事之間除固有的專業關係外，彼此並無重大關連（財務、業務、家庭或其他相關關係）。董事的詳細履歷可參見2024年年度報告第31至37頁「企業管治報告－董事會」一節。

於報告期內，百威亞太共舉行了四次董事會會議、四次審核及風險委員會會議、三次薪酬委員會會議、兩次提名委員會會議和一次股東週年大會。每位董事均參加了專業培訓。董事培訓及董事會會議出席記錄詳情可見2024年年度報告第43頁。

為確保董事會有效提供意見及進行監督，董事會委任成員的準則乃基於[提名委員會職權範圍](#)及《[董事會多元化政策](#)》、候選人的資格及潛在貢獻而定。提名委員會每年檢討董事會的組成，並評估董事會的表現及有效性。

¹ 於2025年2月26日，董事會宣佈百威集團全球首席供應鏈運營官程衍俊先生將接替楊克先生，擔任首席執行官及聯席主席一職，自2025年4月1日起生效。請參閱2024年年度報告第31至32頁以了解更多資料。

管治架構

平均董事會任期

董事會任期反映了留任率和連續性，亦體現了技能和觀點的更新以及董事會的獨立性。

董事會成員平均任期：



董事會技能和專長

董事會及其委員會成員經驗豐富，才幹卓著，可確保權責平衡。



財務專家

5



行業專家

5



具備豐富風險管理經驗

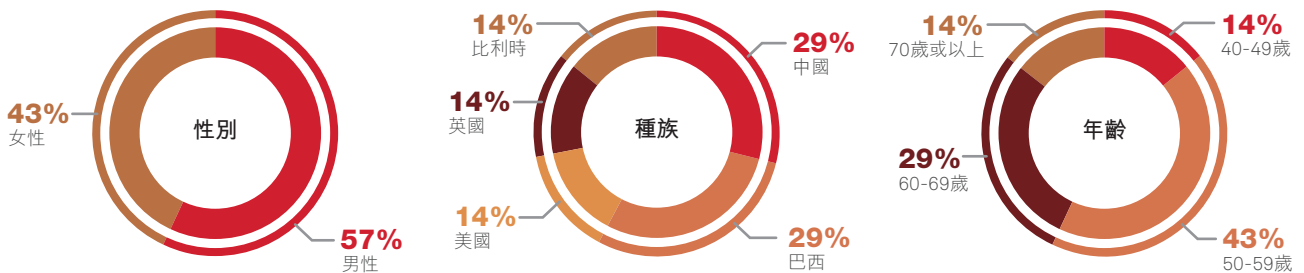
3



可持續發展專家

7

組成



董事會架構及管治

董事會由執行董事和非執行董事均衡組合而成，目前包括七名董事。

有關董事會委員會的詳情，請參閱2024年年度報告第47至50頁。



有關董事會管治的更多詳情，請參閱我們的2024年年度報告第30至47頁。以下頁數將主要闡述管理委員會，其向董事會匯報，並在可持續發展及社會影響的管治方面至關重要。

管理委員會

董事會監督

董事會聲明

董事會是本公司可持續發展事項的最終管治機構，每年評估與百威亞太核心業務有關的可持續發展議題的影響，根據風險和影響重要性和財務重要性決定管理上的優先順序，並據此審閱和制訂相關的可持續發展目標。此外，董事會定期接收可持續發展委員會聯席主席的報告，監察及評估百威亞太可持續發展目標和指標的進展，並批准戰略決策。

可持續發展委員會每年至少舉行四次會議，以審議百威亞太的可持續發展方針並檢討其表現。委員會亦每半年向董事會及每季度向董事會審核及風險委員會匯報其可持續發展工作。這些會議旨在討論百威亞太的可持續發展方針，並適時進行表現檢討。年內，可持續發展工作組持續向可持續發展委員會提供關於百威亞太的表現和改進範疇、全球和本地可持續發展趨勢的最新消息。

我們的審核及風險委員會已將可持續發展相關風險納入百威亞太的風險管理程序。委員會主席為一位具有豐富金融和企業風險管理經驗的獨立非執行董事，負責推動董事會在風險管理和內部控制方面的議程。委員會成員包括來自本公司各風險相關部門的行政人員，以及具備深厚財務及風險專業知識的董事，使我們不僅能識別潛在風險，還能評估其潛在財務影響。我們相信，加強風險管理將有助我們促進更可持續的增長，並支持我們引領和推動品類增長及優化業務的方針。

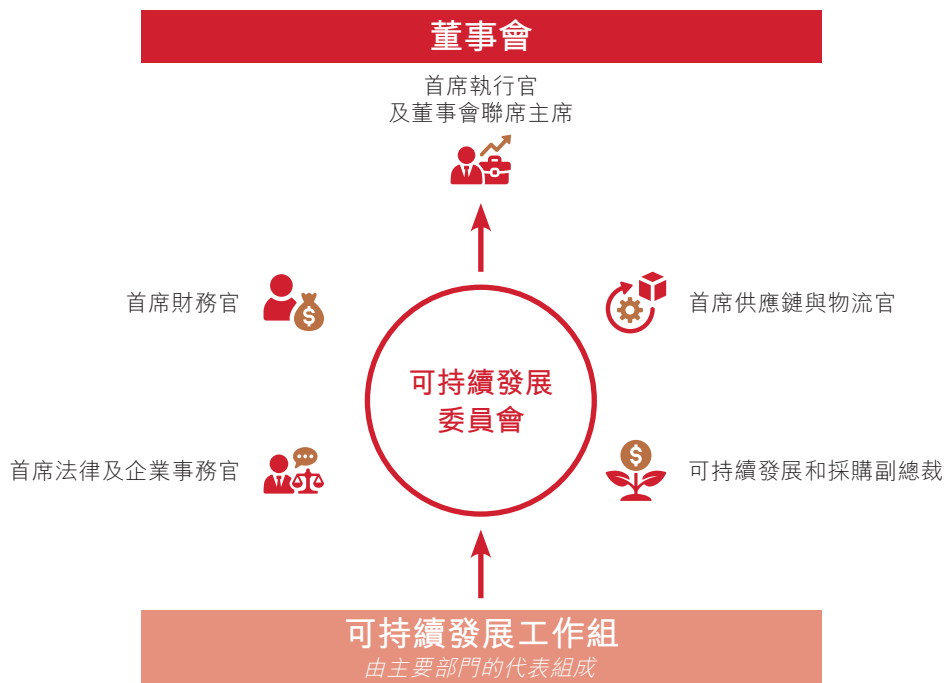
管理委員會

可持續發展委員會

百威亞太將可持續發展融入最高管理層的管理方針，確保管理非財務問題的策略得以落實，以創造長期價值。跨部門的可持續發展委員會直接向首席執行官及董事會聯席主席報告，後者最終向董事會匯報。

報告期內，可持續發展委員會將時間分配至2025年可持續發展目標、可持續發展管治、健康與安全等各項議題。

為確保百威亞太的可持續發展得到有效整合，各部門及營運部門的代表組成了可持續發展工作組，負責向可持續發展委員會提供有關達成目標、挑戰、風險、機會及當地可持續發展趨勢的最新資訊。



職務 董事會

- 監督及批准整體的可持續發展方針。
- 評估可持續發展工作的進展。

首席執行官 及董事會聯席主席

- 監督可持續發展委員會和所有部門主管。

可持續發展委員會

- 監察內部和外部可持續發展措施的落實情況。
- 採取行動達成可持續發展目標和指標。
- 與合作夥伴一同提高對內和對外的可持續發展表現。
- 確保遵守環境和社會相關法律、法規和標準。
- 識別並應對與氣候相關的風險、機遇和財務影響。

可持續發展工作組

- 支持推行可持續發展措施及收集數據。
- 向各部門傳達可持續發展的最新趨勢。

管理委員會

風險委員會

為支持審核及風險委員會履行風險管理職責，我們已成立由不同職能部門的管理代表組成的風險委員會，由首席財務官及首席法律及企業事務官擔任聯席主席。此委員會採取跨部門方式，匯集百威亞太各關鍵職能部門的多種觀點及專業知識。

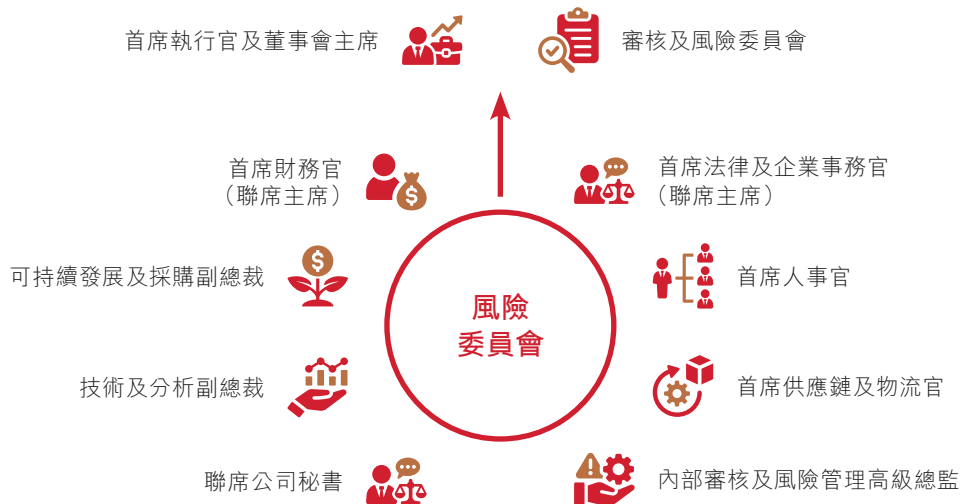
職責

風險委員會每季度召開會議，以綜合及評估風險，並制定風險相關建議，以及確保建議順利實施。聯席主席會在必要時就百威亞太的風險偏好、概況及承受力向首席執行官、董事會聯席主席以及審核及風險委員會提出建議。

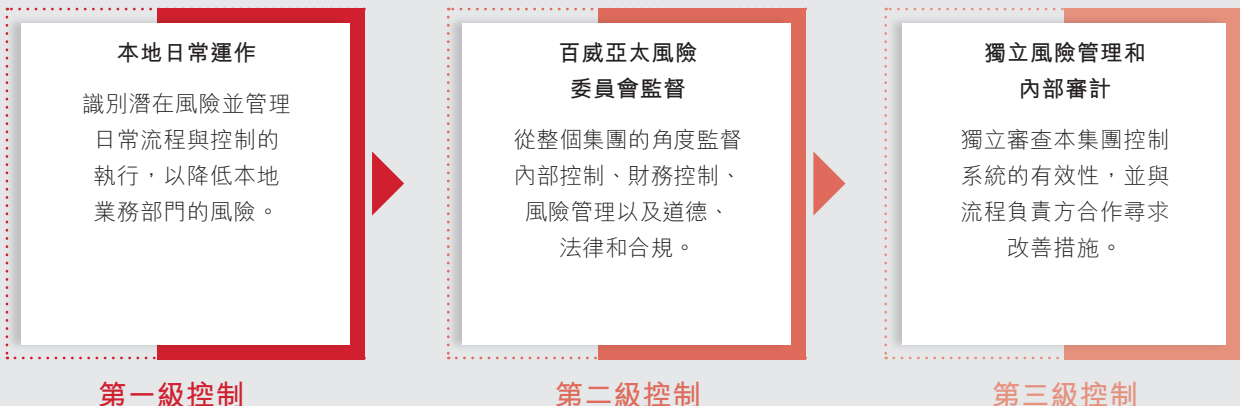
在營運層面，內部審核團隊獲指派按照年度企業風險管理(ERM)評估結果，對各業務部門的運作進行針對性的審計工作。此外，我們對風險管理架構的有效性進行中立評估，包括與相關同業進行廣泛的基準分析。

就我們的非財務風險管理而言，我們委任第三方機構核實我們碳減排、用水量、包裝管理及健康與安全的表現，並就若干數據點提供獨立的核實報告。有關詳細資料，請參閱本報告第60至62頁。有關我們風險管理及內部控制系統的進一步資料，可參閱2024年年度報告第54至61頁。

風險委員會的組成



三個風險管理與內部控制等級



道德與合規委員會

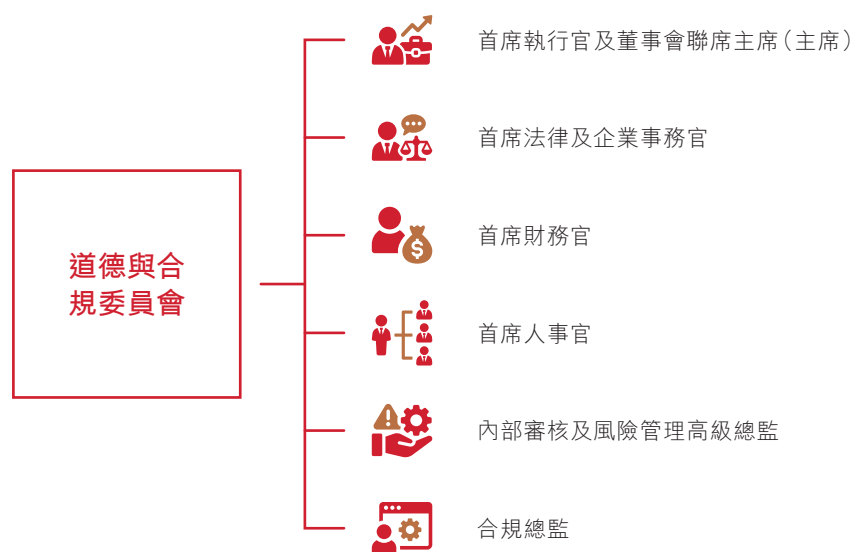
百威亞太嚴格遵守所有適用法律及法規，以認真的態度識別及評估與我們的業務相關的風險，並採用合適的技術執行監控措施，從而將合規風險降至最低。

我們已成立道德與合規委員會，由首席執行官及董事會聯席主席擔任主席，成員由高級管理層組成。委員會負責監察本公司遵守適用法律及法規的情況，從而確保所有業務活動符合道德及合規標準。

為確保能充分體現我們的價值觀，我們定期向員工及價值鏈合作夥伴提供有關《商業行為準則》的培訓，以提高對百威亞太相關政策和程序的認識。於報告期內，《商業行為準則》培訓的員工參與率達100%。

2024年，並無任何針對本集團或我們的員工在道德與合規事宜（包括腐敗行為）方面的重大不利判決。

道德與合規委員會的組成



職責

- 促進遵守適用法律法規及百威亞太《商業行為準則》。
- 評估百威亞太的監管、道德及合規風險，並為道德與合規團隊的活動提供策略方向。
- 對百威亞太內部政策的遵守情況進行全面管理監督。
- 檢討合規計劃的實施情況，並批准針對通過百威亞太合規熱線（一個保密的舉報平台）收到的舉報所採取的後續行動（例如紀律處分）。

我們的道德與透明度方針

政策

期望

[《商業行為準則》](#)

我們期望所有員工堅持最高水平的商業道德及誠信，包括保護知識產權。

申訴機制和禁止報復

根據我們的道德價值觀及合規條例，任何違規行為均必須通過百威亞太的合規專線舉報。我們對舉報人士採取嚴格的保密措施，並實行零容忍政策，禁止針對舉報人士進行任何形式的威脅或實際報復行為。

商業道德的監督及審計

我們每年聘請獨立外部審計公司，對所有業務部門進行全面的合規審計，重點評估《反腐敗政策》的合規情況。經過嚴謹的文件審查和深入面談後，我們確認百威亞太旗下所有業務部門均嚴格遵守《反腐敗政策》，並堅守我們對可持續發展倡議的承諾。

知識產權保護

我們通過主動註冊、系統維護和多管齊下的執法手段，嚴格保護我們的知識產權（如商標、專利、版權）和研發創新成果。同時，我們專門的知識產權團隊通過數據分析（追蹤內部指標和外部法律／行業趨勢）、跨部門合作和針對性培訓推動合規工作。通過將戰略性的知識產權治理與利益相關者緊密結合 — 從負責審批的高管到明確共同開發權的供應商夥伴 — 我們通過促進合作以全面遵守法規，並通過維護品牌價值觀來建立市場信心。

員工培訓 — 商業道德的重要組成部分

我們通過董事會及委員會會議定期為董事提供反腐敗培訓，內容涵蓋內部合規政策及調查趨勢、年度合規月及各項合規措施等主題。於報告期內，我們的員工合規培訓參與率達100%。

合規月

2024年，我們來自各個地區的12,000多名同事參加了在線培訓，內容涵蓋利益衝突、數字道德、負責任營銷及《商業行為準則》等主題。此外，超過6,000名同事參加了針對公司核心原則和政策的現場或視訊培訓。

數據管理

在技術與分析副總裁、技術與分析總監以及亞太區資訊安全與合規負責人的共同領導下，百威亞太的資訊安全與數據管理系統以公司範圍的管治架構為基礎。為確保我們的網絡安全方法的全面性及有效性，董事會中一名擁有豐富IT專業知識的董事對百威亞太的網絡安全方法進行徹底的審查。

為進一步加強我們的數據保護架構，我們已設立專門的個人資料保護組。此保護組的成員包括資訊安全、法律及合規領域的專家，負責執行嚴格的數據安全流程、進行內部培訓，以及定期查閱國家法律及法規，以及時更新合規條款。此外，通過數據管理平台上的實時監控看板，我們可即時追蹤數據質量、更正任何差異，並持續提高直接來源數據的準確性。

百威亞太的資訊安全及數據管理實踐受一套基於國際公認的行業最佳慣例的政策和標準所規範。該等政策載列百威亞太對資訊安全的承諾，並定義高級管理人員及員工應遵循的常規及程序，以保護資訊來源及系統免受未經授權的存取、洩漏、偽造、遺失、破壞及其他安全風險。我們每季對所有營運相關的法律法規進行審核，並即時調整相關政策，以確保合規營運。為實際加強我們業務的資訊安全防禦能力，我們於2024年舉行了三次攻防演習及一次全面的資訊安全演練。

於報告期內，我們成功取得ISO 22301:2019認證，涵蓋百威亞太的營運基地。此外，我們對百威空間站、先蜂購及哈啤潮玩社區等重點應用進行嚴格的內部審核，並根據相關法律規定獲得多重保護系統的認證。

於2024財政年度，百威亞太未發生任何對產品隱私事宜及補救方法產生重大影響的法律法規不合規事件。

我們的數據管治方針

資料安全與隱私保護

實體安全保護	委員會審議
數據中心採用限制出入的安全措施，設有防尾隨門、閉路電視覆蓋系統及電子卡出入系統，輔以嚴格的存取授權流程，以確保安全標準和迅速解決事件的能力。	釀酒廠的保安及安全委員會每週召開會議，以評估事件、確定必要的營運及行政要求、找出潛在漏洞，以及制定風險緩解方法。

資訊安全緊急演練

我們定期進行安全活動，包括每季進行一次網絡釣魚模擬測試、每年進行一次桌面演練以及每年進行一次網絡應急演練，以提高員工的電子郵件安全意識、明確網絡事件發生時的各項職責並改進應變流程幫助員工準備好管理安全威脅。

培訓

百威亞太規定所有員工須參加年度資訊安全培訓，以了解有關數據安全的最新資訊。此外，我們也為特定團隊提供專屬安全培訓課程，並為項目經理和開發人員提供有關數據屏蔽協定的專門培訓。

第三方網絡安全生命週期管理

百威亞太為亞太地區供應鏈合作夥伴採用全面的第三方風險管理 (TPRM) 生命週期架構，當中包括根據第三方對我們的數據或系統的訪問權限進行識別及分級，隨後進行專屬風險評估及修正措施。此外，我們對第三方層級及網絡安全風險進行年度審閱及持續監控，以確保及時進行TPRM評估，並根據整改後的風險等級決定接受或拒絕。

數字化轉型措施

於2024年，百威亞太將整個營運的數字化轉型放於優先事項，並且尤其著重於增強下游零售及B2B團隊的內部系統。

BrewDat系統優化	統一流程中心 (OPC)	先蜂購電子銷售平台
百威亞太利用實時數據優化經營及銷售方法，引導產品佈局及庫存調整，以滿足消費者的需求。	我們通過OPC簡化線上採購流程，通過統一的訂單下達方式及相關工作流程提升採購的透明度及經營效率。	此專屬線上系統整合訂單下達、庫存追蹤及銷售分析，以簡化各個流程及加強B2B和下游零售商的數字銷售生態系統。

披露項目：HKEX A1、A2、A4

環境管理

我們已制定全面的政策，包括《環境政策》、《包裝及廢棄物政策》、《水資源政策》和《氣候政策》，所有政策均可於我們的網站上閱覽。考慮到立法、公共政策和組織變革以及最佳實踐，我們定期審查該等政策。所有百威亞太的員工及相關供應商均必須嚴格遵守這些標準。

我們已在百威亞太各業務實施營運管理系統、工廠最優化管理(VPO)系統和配送流程優化系統。VPO的環境支柱符合ISO 14001環境管理系統標準及我們的環境管理相關政策。

2024年間，百威亞太並無發生任何與廢氣排放、廢水排放、土壤污染、廢棄物處理、危險化學物質等環境相關領域的重大意外或環境違法行為。

有關或有事項(如有)的詳情，請參閱我們年度報告第131頁的綜合財務報表附註4。

氣候行動



我們的目標	關鍵績效指標計量	2017年 基準	2022年	2023年	2024年	2025年 目標
增加採購來自可再生能源的電力	採購來自可再生能源的電力的百分比	0.1%	36.1%	66.4%	78.2%	100%
減少整個價值鏈的碳排放量	整個價值鏈將減少的溫室氣體排放量(每百升)的百分比	0%	19.7%	23.8%	31.7%	25%

我們的抱負	計量	2017年 基準	2022年	2023年	2024年	2025年 抱負
減少我們營運中的絕對碳排放量	我們營運中(範圍1及2)減少的絕對碳排放量(噸二氧化碳當量)的百分比	0%	45.9%	60.8%	64.1%	35%
降低我們營運中的能源強度	我們營運中減少的能源強度(兆焦耳/百升)的百分比	0%	26.6%	30.9%	33.8%	36%

氣候行動

我們的風險及機遇

氣候變化由大氣中的二氧化碳及其他溫室氣體濃度增加所造成，而我們的營運及價值鏈亦可能是成因之一，可能會對全球溫度、天氣和降雨模式以及極端天氣和自然災害的頻率和嚴重程度產生不利影響。我們根據TCFD建議進行情境分析，以分析及辨識氣候相關的風險與機會，並不斷檢討對應措施。

我們對大麥、啤酒花、大米、玉米、小麥及各種水果等農產品的依賴，使我們容易受到天氣轉變、乾旱和植物病害的影響。此外，能源轉型法律法規帶來重大影響。我們將繼續尋求創新解決方案，以有效適應市場要求。

我們的政策

有關我們在氣候行動方面的立場的更多資料，請參閱我們公開的[《氣候政策》](#)。

我們的願景及抱負

我們致力於2040年實現全價值鏈淨零排放，方法是到2025年實現營運中100%採用可再生電力，以及全價值鏈溫室氣體排放強度降低25%，與我們的科學碳目標一致。此抱負把減少我們營運和全價值鏈的溫室氣體排放置於首位。此外，我們持續尋找及優先處理與氣候相關的風險及對我們而言至關重要的機遇。

我們的方針

為幫助我們的業務（包括我們的釀酒廠及垂直業務）及其供應鏈實現減碳，我們確立以下減碳平衡措施，包括：

能源效率

- 採用低碳技術及創新方法來提升釀酒廠的效率。

低碳應用

- 在我們整個營運和價值鏈中融入低碳能源。
- 提高使用再生能源電力的百分比。

供應鏈減碳

- 支持我們的供應商通過Eclipse平台制定碳排放基準線及減排路徑圖。
- 開創創新的冷卻解決方案，為傳統的製冷劑提供可行的替代方案。
- 探索基於自然的解決方案（如林草碳匯及土壤碳固存），以幫助消除環境中的碳。
- 推動並協助價值鏈合作夥伴進行碳足跡驗證相關的研究或實務計劃。

其他行動

- 與業界、政策制訂者、非政府組織(NGO)和其他參與者合作，以就減少溫室氣體排放方面促進創新及推動實際行動。
- 實施循環措施以減少源於包裝和廢棄物的溫室氣體排放。

根據S2氣候相關披露標準的氣候相關資料

我們通過2025年可持續發展目標及在2040年實現整個價值鏈淨零排放的抱負，致力提升氣候適應力。我們運用與TCFD建議及國際財務報告準則第S2號氣候相關披露有關的氣候相關資料，並分為四類－治理、方法、風險管理以及指標和目標，以處理與氣候變化主題相關的回應。

為評估氣候變化對百威亞太的影響，各釀酒廠已評估實體及過渡風險對其業務的影響程度，且所有釀酒廠正採取措施將我們的減碳目標與攝氏1.5度的減排路徑保持一致。

氣候治理

百威亞太保持穩健的管治架構，確保董事會進行適當的監督，以評估及管理氣候相關的風險及機遇，包括與氣候變化相關的策略決定及經營管理。

董事會	董事會每季審閱與可持續發展相關的議題及表現，或在有需要時批准方案並實施行動計劃，包括年度預算、公共政策參與、設定企業目標、指導情景分析、創新／研發重點，以及監察重大資本支出等。 此亦包括我們氣候行動方法及相關目標。
首席執行官及董事會聯席主席	監督可持續發展委員會和所有部門經理。
可持續發展委員會	可持續發展委員會每季召開會議，以討論可持續發展事宜及新措施。可持續發展委員會與風險委員會在風險管理方面保持一致，特別是參考TCFD框架對氣候風險的管理。 可持續發展委員會的宗旨是： (a) 監督內部和外部的可持續發展措施； (b) 落實行動達成可持續發展目標和指標； (c) 聯同供應商推動對內和對外的可持續發展表現； (d) 監察百威亞太遵守相關環境和社會法律、規則、法規和標準的情況；及 (e) 通過財政規劃，識別與氣候相關的風險和機遇。

氣候行動

氣候方針與風險管理

我們採用TCFD框架並從短期（一至五年）、中期（六至10年）及長期（10年以上）的角度，就根據基於風險的方法挑選的地理位置及價值鏈分部評估氣候相關的風險和機遇。

實體風險

根據TCFD的建議，我們對「政府間氣候變化專門委員會」使用的兩個共享社會經濟路徑(SSP)相關的實體風險進行釀酒廠／分銷中心層面的建模。該等路徑大致反映與兩個預測全球平均氣溫上升相關的綜合氣候情景（即低排放情景及高排放情景）。

情景	描述
SSP1-2.6	低排放情境與《巴黎協定》概述的當前目標一致，旨在於2100年前將全球暖化限制在2°C以下。此情景亦與本世紀後半葉實現淨零排放的目標一致。
SSP5-8.5	高排放情境的特點是「一切如常」，並假設沒有額外的氣候政策，預計於2100年前碳排放量將增至三倍。根據此情境的預測，全球氣溫於本世紀末將上升約4.4°C。

我們的分析顯示，在所有評估的氣候情景中，亞太地區的水災、熱帶氣旋、極端高溫以及缺水和乾旱的風險整體處於低到中等水平，原因是我們在營運中結合相對具適應力的生產能力及緩解措施。

兩個SSP情景中的實體風險以及風險適應及緩減

實體風險	對百威亞太業務營運的潛在影響 (未緩減的影響)	風險適應及緩減
極熱天氣 極寒天氣	<ul style="list-style-type: none">室內氣溫控制提高能源消耗（不論是關於人員或溫度敏感的設備），可導致營運開支增加。原材料供應減少（例如供應商所在地的農作物產量減少）及溫度敏感設備的效率下降可導致銷售成本增加、飲料產量減少及收入下降。	就資產而言： <ul style="list-style-type: none">制定應變計劃以確保業務營運不會中斷，包括調整工作時間表及停止工作程序等措施。 就供應商所在地而言： <ul style="list-style-type: none">與學術機構和農業社區合作，引入及實施低碳和耐熱的可持續培育方法。

實體風險

對百威亞太業務營運的潛在影響
(未緩減的影響)

風險適應及緩減

水災，包括沿海洪水、極端降雨洪災及河流洪水

- 處理維修或更換設備及基礎設施可能需要作出更多資本開支。
- 生產及供應鏈中斷可導致收入減少。
- 清理主要通道路線的岩屑或重新規劃交付產品的路線可能產生額外的營運開支。

- 設立應急機制，採購必要的防汛物資，確保有備無患。
- 定期進行疏通及清理出水口的雜物，以防止堵塞並確保維持最高排水量，從而維持排水渠道的排水能力。
- 擴大排水渠道和出水口網絡，提升排水能力，並進行例行檢查以尋找並解決任何潛在問題。
- 將電氣設備擺放位置升至指定緊急水位以上。

熱帶氣旋

- 制定全面的風險管理計劃以應對極端風速和洪水，包括疏散預案，以及物色產品和貴重設備的替代儲存設施。
- 納入設有預防大風措施的建築設計規範。
- 設立業務持續計劃，確保不利事件發生期間營運不會中斷。

缺水及乾旱

- 受此長期性風險影響，水資源稀缺期間用水成本上漲可能導致營運開支增加，並可能產生採購替代水源的額外開支。
- 水資源密集型工藝的營運能力下降可導致飲料產量減少及收入下降。

- 建設蓄水池以儲存和節約水資源。
- 建立多個供水網絡，包括市政供水、地下水及水庫的水資源。
- 確保水源補給充足，從而提高周邊水域的水資源供應，尤其是印度高水資源壓力地區的釀酒廠。
- 在工廠內實施內部閉環水處理系統，減少對外界淡水供應的依賴。
- 不斷提高啤酒釀造的用水效率。

氣候行動

過渡風險及機遇

根據TCFD建議，百威亞太已制定兩個清晰明確的氣候變化情景，以評估業務的適應能力。我們運用承諾目標情境(APS)來預測低排放情景，並運用既定政策情境(STEPS)來制定高排放情景。

情景	描述
APS	此情景旨在展示承諾的抱負及目標(包括最近期的目標)在多大程度上能實現2050年前淨零排放所需的減排目標。在APS中，各國全面落實2030年及2050年的國家目標，而根據APS的結果，於2100年前，溫度將較工業化前的水平上升1.7°C。
STEPS	STEPS旨在探索在沒有政策制定者施加重大額外控制的情況下的能源系統發展方向。根據APS的結果，於2100年前，溫度將較工業化前的水平上升2.5°C。

主要過渡風險及緩減措施

過渡風險	相關範圍	風險適應及緩減	
技術	低碳運輸	<ul style="list-style-type: none">• 節能設備的技術提升，涉及資本及經營開支。• 採用低碳運輸，例如電動汽車，以及相關的資本開支和經營開支。	<ul style="list-style-type: none">• 在我們的車隊加入電動汽車。• 與使用電動汽車的物流公司合作。• 精簡產品經銷規劃，盡量減少不必要的運輸。• 在分銷中心實行節能措施，例如進行照明系統升級。
	低碳供暖	<ul style="list-style-type: none">• 通過推廣電力及整合可再生能源，減少對化石燃料用作產生熱能的依賴。	<ul style="list-style-type: none">• 投資於非化石燃料(如生物質、太陽能、電力)的低碳熱能系統。• 安裝熱泵系統以提高效率。• 提升熱能效率和熱能回收方法。• 贊助100+加速器和100+創新中心的低碳供暖創新試點研究。

過渡風險	相關範圍	風險適應及緩減
市場	循環回收包裝	<ul style="list-style-type: none"> • 天然氣、鋁及玻璃價格波動。 • 為節省成本增加使用循環回收包裝。 • 開發如「小口壓吹」等先進技術以減輕包裝重量。 • 將資源分配至節能的包裝方法及工藝。 • 提升對玻璃、紙張及鋁等循環回收包裝材料的利用。 • 投資於生物可降解包裝解決方案。 • 與包裝和材料協會合作，採用行業領先的慣例。 • 贊助100+加速器和100+創新中心的包裝材料創新試點研究。

指標及目標

請參閱第27頁有關我們氣候行動的關鍵績效指標、進度及目標。

我們的措施

進一步減碳

我們在所有營運點實施了多項措施來實現減碳目標。

可再生能源電力

中國

- 16家釀酒廠現已實現RE100。
- 我們在中國有16家釀酒廠已經安裝太陽能板，2024年的發電量為3,560萬千瓦時。
- 我們的六家釀酒廠已獲得碳中和認證，符合國際碳中和標準(PAS 2060或ISO 14068)。此里程碑展現我們為減少溫室氣體排放和向低碳生產轉型的持續努力。我們正在透過採用先進技術及建立策略聯盟等各種減碳工作，支持釀酒廠邁向低碳未來。

守護水源

披露項目：HKEX A2、A3



我們的目標	關鍵績效指標計量	2017年 基準	2022年	2023年	2024年	2025年 目標
改善高水資源壓力地區內社區的水資源供應和質量	我們亞太地區的釀酒廠有採取當地措施，識別社區的水資源問題，並已採取適當解決方案的百分比	0%	100%	100%	100%	100%

我們的目標	計量	2017年 基準	2022年	2023年	2024年	2025年 目標
在所有地區（包括100%的高水資源壓力地區）達到2.0百升／百升的用水強度	用水強度（百升／百升）	2.99	2.20	2.03	1.89	2.00
向我們的供應商推廣節水計劃，鼓勵他們在其整個營運過程中減少用水量	佔應用減少用水計劃的營運設施的百分比	100%	100%	100%	100%	100%

我們的風險及機會

我們的生產及農業供應鏈需要大量用水。降雨模式的變化及極端天氣事件的頻率可能會影響我們的供水、實體運作及必要的農作物供應。在生產過程中，我們力求確保高品質的廢水排放，以盡可能實現水資源再利用。此外，我們在採購農產品方面的工作可能會對經營或採購地區附近的土壤及水質健康帶來影響或造成退化。我們發現印度有三個區域處於高水資源壓力地區¹。

我們的政策

有關我們致力將污水排放減至最低、降低用水強度及提高水資源供應及水質的指引，請參閱我們公開的《[水資源政策](#)》。

我們的願景及抱負

我們重申，我們的抱負是於2025年在亞太區實現平均釀酒用水率2.0百升／百升，包括高水資源壓力地區。

¹ 為確定於高水資源壓力區域的工廠，我們在工廠層面進行水資源風險評估。該評估使用我們自有的方法評估與聲譽及監管事宜相關的風險，並使用世界資源研究所渡槽(aqueduct)方法評估實體風險。根據2017年的分析，共有三十個工廠被納入我們2025年守護水資源目標的實施範圍。

我們的方法

水資源層面	我們的流程	相關水資源使用者	我們的管理
取水	我們的釀酒廠從不同來源取水，包括第三方供水設施、地下水及地表水。外送到第三方而抽取的水不在我們的報告範圍內，因為抽取的水並不用於我們營運範圍內的釀酒廠。	<ul style="list-style-type: none"> 地方社區 供水設施 	<p>不論水源地，我們每月計量並記錄所有地點的取水量，以配合關鍵生產水平，並在每班八小時的基礎上進行，以便持續對標及作出必要的糾正措施。此外，各地點需記錄每個水源的取水量。</p> <p>我們對所有釀酒廠進行水風險評估，包括位於高水資源壓力地區的釀酒廠。</p>
進水質量	釀造原料和釀造操作的轉換。 確保遵守食品安全標準及遵守相關限制至關重要，尤其是對於我們生產飲料時使用的水。	<ul style="list-style-type: none"> 我們的生產及營運 	<p>我們實施完善的標準化程序和統一標準以測量和監控取水質量。我們使用工廠最優化管理數據管理系統仔細記錄及跟蹤水質數據。我們會就每次進水快速識別及處理內部規格的任何差異。此外，我們會為所有釀酒廠定期檢查特定參數包括 pH 值、ClO₂、電導率、硬度等，以確保持續合規。</p>
耗水 ¹ ／用水 ²	<p>農業及原材料（供應鏈）： 我們採購的農產品在原材料生產和農業加工過程中都需要用水，但此特定程序不屬於釀酒廠營運的報告範圍內，因此並不計入我們的用水量或用水數據中。</p> <p>釀酒業務（我們的營運）： 我們的釀酒廠用水進行生產和營運。</p>	<ul style="list-style-type: none"> 我們的種植者（供應鏈） 我們的生產及營運 	<p>我們的目標是通過執行用水效率的升級措施來降低整體耗水量，包括增加中水回用的設施數量、升級節水技術及制定嚴格的指引以提高中水回用水平。</p> <p>我們確保為所有員工提供功能齊全及安全管理的WASH（水、衛生設施及衛生）服務。</p>

¹ 耗水量包括我們最終產品所含的水及處理前因蒸發而流失的水。

² 用水量包括耗水量（見上一註腳）及運營的重複用水量。

守護水源

水資源層面	我們的流程	相關水資源使用者	我們的管理
	<p>衛生用水(我們的營運): 我們為工人提供潔淨水洗手、沖廁和淋浴。</p> <p>終端處置(我們的營運): 一些廢水在進入生物處理系統前被蒸發到大氣中。此過程流失的廢水將計入我們的消耗量中。</p>		<p>我們為員工提供一系列培訓，例如世界水日活動，以提高他們的節水意識。</p>
排水	<p>我們的釀酒廠將大部分污水引入已註冊的第三方處理設施，另將少量經處理污水排放到地表水。</p>	<ul style="list-style-type: none">• 地方社區	<p>我們把所有來自釀酒廠的廢水送往內部生物處理廠適當處理及過濾，然後排放到地表水或市政廢水處理廠。廢水排放量和排放地點的日常記錄由我們的工廠最優化管理數據系統管理。我們的目標是通過實行回收和再利用處理過的廢水，減少排放量。</p>

披露項目：HKEX A1、A2、A3、B5



我們的目標	關鍵績效指標計量	2022年	2023年	2024年	2025年目標
100%包裝可回收或主要含再生材料(50%以上)	可回收包裝+主要含再生材料(50%以上)包裝的百分比	63.2%	64.8%	63.4%	100%

我們的抱負	計量	2022年	2023年	2024年	2025年目標
提升再生材料製成的主要包裝的百分比	使用再生材料製成的主要包裝的百分比	51.4%	54.4%	55.2%	>50%
提升副產品和廢棄物的回收利用	副產品和廢棄物的回收利用率	99.96%	99.87%	99.92%	不適用

我們的風險及機會

我們通過採納循環包裝為長遠的財務及社會利益作出貢獻。我們的整體溫室氣體排放量中有(51%)來自產品包裝。為了有效解決中國的垃圾填埋問題、印度的環境污染等由包裝和廢棄物引致的問題，我們著力推行各項循環包裝計劃。

我們的政策

我們在公開的《[包裝及廢棄物政策](#)》指引下執行多項措施，旨在盡量減少我們於整個包裝生命週期產生的廢棄物，從而為循環經濟作出貢獻。此舉使我們能減輕對環境的負面影響並消除不必要的消耗，同時確保正確地重新利用和處置材料。

我們的願景及抱負

在百威亞太，我們支持實行減廢及循環包裝的相關舉措。

我們的方法

我們營運中的廢棄物管理

- 定期評估我們的營運和整個價值鏈中產生廢棄物和廢棄物送往堆填區分流的情況，尋找減廢機會。
- 根據我們的[《負責任的採購政策》](#)實踐綠色採購，源頭減廢，淘汰一次性用品及與供應商合作推行創新減廢。

循環包裝

循環包裝

我們執行多項措施，旨在盡量減少我們於整個包裝生命週期產生的廢棄物，從而為循環經濟作出貢獻。

- **創新** – 通過我們的100+ 創新中心和100+ 創新聯盟平台，促進與初創企業合作，打造創新生態體系，並推動包裝創新發展。
- **減少使用** – 藉助技術升級（例如輕量化）及創新包裝設計，將各類包裝所消耗的材料盡量減少。
- **重複使用** – 提高我們包裝的可重用性，以延長包裝的使用壽命。
- **循環回收** – 在我們的包裝中加入再生及可循環回收物料，打造循環包裝解決方案，實現閉環循環回收，並聯合上下游合作夥伴推動回收體系發展。
- **回收利用** – 與當地社區和政府合作，以提高被丟棄包裝的回收率。

行動	影響
包裝設計中的減廢機會	
包裝中的回收材料 我們的抱負是開發創新技術，促進在我們的包裝材料中加入再生材料。截至報告期末，我們的創新舉措讓我們得以在玻璃瓶中融入約56%的回收材料成份，紙板包裝中超過90%的造紙原材料為再生紙漿。	我們的主要包裝物中包含超過55%再生材料成份。 百威中國玻璃瓶包裝中使用超過56%的回收材料成分。
碳中和包裝用紙 2024年，百威中國與上游造紙供應商合作夥伴世紀陽光紙業集團合作，使用碳中和紙製品生產啤酒紙盒，是中國內地啤酒行業內的首款碳中和紙製品。	透過在包裝中採用碳中和紙，並以麥秸稈製成的環保提手和底座取代傳統塑膠空氣柱材料，我們努力促進二級包裝的減重與減碳，並引導消費者改變包裝使用習慣。
消費後回收機會	
玻璃瓶回收 我們與經銷商合作建立一個收集碎玻璃及即棄瓶的綜合系統。我們在中國改善了退還玻璃瓶的流程，方便我們直接將瓶子轉交至玻璃供應商。這種方法讓我們的供應商獲得穩定的回收玻璃供應。	我們的供應商於2024年收集到超過8,100噸碎玻璃作循環回收之用。

披露項目：HKEX A3



我們的目標	關鍵績效指標計量	2022年	2023年	2024年	2025年目標
到2025年，我們所有的直接種植者技術嫻熟，溝通順暢，並獲得資金資助	我們的直接種植者技術嫻熟，溝通順暢，並獲得資金資助的百分比	100%	100%	100%	100%

我們的風險及機會

健全的生態系統是環境健康、水質、可持續農業和全人類福祉的基礎。然而，失去生物多樣性已成為未來十年的全球風險。我們正在向供應商倡導實踐可持續農業，以維護生態系統和生物多樣性。我們以種植者為中心的方法讓我們能夠為種植者提供教育及財務支持，大規模推動農業改善。此外，我們計劃採納自然相關財務披露工作組 (TNFD) 的框架，將我們在生物多樣性方面的工作保持一致。

我們的政策

有關我們針對盡量減少環境足跡及盡可能把握機會維護生物多樣性的承諾及行動的更多資料，請參閱我們公開的 [《生物多樣性政策》](#)。

我們的願景及抱負

百威亞太致力確保業務於未來百年仍可持續發展。為達成此願景，我們的首要任務是維護重要生態系統服務的完整性，以及確保大麥、啤酒花和水等必要原材料的供應。我們的生產和營運非常依賴這些資源，而保護這些資源對我們的長遠成功至關重要。

我們的方法

我們的抱負是於2040年在全價值鏈內實現淨零排放，而我們的方法依賴以再生農業為重點的自然解決方案。我們確定、衡量及監察整個價值鏈對生物多樣性的影響，積極將再生農業、可持續採購實踐及守護水源的考慮因素融入我們的營運之中。

可持續農業

我們已為種植者配備評估和提升土壤健康所需的實踐和數字工具。我們旨在通過與種植者建立更緊密的聯繫，收集寶貴的見解，並提供可持續農業的個性化建議。我們在可持續農業採取的行動內容如下：

- 評估土壤健康狀況，以識別自然相關風險，並了解到其對百威亞太的營運及供應鏈具有重大影響和依賴的自然資源。
- 禁止在被指定為世界遺產地和國際自然保護聯盟(IUCN)第I-IV分類保護區的地區內採購原材料或開展經營活動。
- 通過執行當地的再生農業實踐、向我們供應鏈中的種植者提供教育，以及優化運營以促進生態系統恢復，盡量減低對環境的不利影響。
- 盡量減少對棲息地的干擾、棲息地退化，以及例如來自我們營運和供應鏈所帶來的污染和大氣排放等間接影響。

案例研究：

「科技育麥，釀造新香」

自與江蘇省農墾農業發展簽署合作備忘錄以來，百威中國始終支持國內大麥育種技術創新的研發。百威中國自2019年起實施了為期五年的優質啤酒大麥品種篩選與育種計劃，建立了400多個組合的育種體系。江蘇省農墾農業發展種植的大麥每年平均畝產量增加了10%。與此同時，積極推廣大麥培育不僅可提高土壤養份和物理特性，對於改善當地鹽鹼地和推進再生農業也發揮了重要作用。

此外，在以「科技育麥，釀造新香」為主題的2024年大麥日活動上，我們與江蘇省農墾農業發展簽署了一項新的啤酒花培育合作項目。此項合作旨在加強對現代農業室內啤酒花種植技術的合作研發。此外，通過升級空氣源熱泵系統、低反射屋頂及水肥一體化滴灌等設施，我們旨在提高啤酒花種植的可持續性。



披露項目：HKEX A3、B5

我們的風險及機會

在生產和經銷優質啤酒的過程中，我們重視運用由優質農業原材料、配料及包裝材料組成的複雜供應鏈。我們與價值鏈利益相關者建立緊密的合作夥伴關係，確保整個供應網絡的長期可持續發展。

我們的政策

有關我們對業務合作夥伴在人權、勞工標準、健康和 safety、環境管理和商業誠信方面的期望的更多資料，請參閱我們的[《負責任的採購政策》](#)。我們的業務合作夥伴有責任確保其董事、高級職員、員工及代理遵守我們的反腐敗政策及規範。

我們的願景及抱負

通過與供應商及業務合作夥伴的積極合作，我們努力確保整個供應網絡的長期可持續發展，同時在整個供應鏈中分享我們的原則及價值觀。

我們的方法

2024年，現有供應商達成非財務標準的100%合規性，維持了供應鏈中高水平的管理標準。此外，所有新增供應商也完全符合基本要求和合規標準，為新的合作夥伴關係保持了同樣高水平的管理標準。

- 所有參與我們價值鏈營運的供應商、服務提供商、承包商和業務夥伴均須遵從我們的負責任採購、人權和反腐敗政策。
- 我們對新增和現有的供應商、服務提供商和業務夥伴進行可持續發展風險評估。
- 我們向供應商、服務提供商及業務夥伴提供可持續發展相關的培訓。
- 我們將可持續發展的考量融入採購流程中，優先選擇回收成分含量較高的材料，尤其是包裝材料。
- 我們與業務夥伴合作，共同開發創新且可持續的產品。
- 我們提供電動卡車電池交換解決方案，以在物流行業的綠色轉型中保持領先地位。透過與我們的價值鏈合作夥伴試驗突破性電池交換技術，我們致力於每年減少約130噸的二氧化碳排放量。
- 我們每年與現有供應商、服務提供商、承包商和業務夥伴共同檢閱合約條款和服務協議。

於2024財政年度，100%的新供應商滿足基本要求和合規標準。

於2024財政年度，我們共有6,683名供應商，其中約72.7%位於中國，8.8%位於印度，17.2%位於韓國，而1.4%位於越南。

我們的供應商

供應商策略聯盟 (SSA)計劃



通過與上游的麥芽、大米和包裝材料供應商開展有效合作，我們創新的供應商策略聯盟(SSA)平台不僅提升了他們的銷售、收入和盈利能力，同時也促進並支持了其高品質生產。

供應商戰略聯盟 (VSA)計劃



供應商戰略聯盟(VSA)計劃促進我們與設備供應商之間的緊密聯繫，使雙方能夠攜手專注於創新技術的研發。該計劃旨在提升能力、推動卓越表現，並實現互惠共贏。

我們的措施

行動	影響
通過篩選供應商進行負責任的採購	
我們對潛在新供應商的資質證明及必要的註冊要求進行徹底審查。我們的新業務夥伴必須遵守我們政策中有關負責任採購、人權及反腐敗的指引。在挑選過程中，任何未達到這些基本先決條件的供應商將被淘汰。	2024年，100%的新供應商符合基本要求和合規要求。

案例研究：

支持我們的價值鏈合作夥伴加速減碳進程

2024年，我們利用百威亞太的供應商策略聯盟(SSA)平台，努力推動價值鏈合作夥伴實現可持續營運的新里程碑。我們與價值鏈合作夥伴實現綠色轉型的方法包括「日蝕計劃」、「包裝輕量化」、「循環包裝」、「碳中和技術創新」和「提高消費者意識」。

截至報告期末，我們取得以下成果，展示我們在提升供應商推進減碳能力方面的努力。

- 141家主要供應商已通過線上平台計算並披露碳足跡。
- 10家供應商策略聯盟(SSA)供應商完成了光伏太陽能項目，總裝機容量為19兆瓦。
- 2家供應商策略聯盟(SSA)供應商已轉用100%綠色蒸汽。
- 14家供應商策略聯盟(SSA)供應商制定和完成了實現碳中和或淨零排放的路線圖。
- 我們見證了所有供應商策略聯盟(SSA)供應商的表現：平均用水量減少10%，平均能源消耗量減少5%，以及溫室氣體排放量減少4%。

披露項目：HKEX B6

食品安全和產品質量

計量	2022年	2023年	2024年
已售或已運送產品總數中因安全與健康理由而須回收的百分比	0	0	0

我們的願景及抱負

我們致力於生產符合最高質量標準的產品，確保我們的客戶可享用健康、安全和高品質且完全符合監管要求的產品選擇。

我們的政策

我們以《質量和食品安全標準》為基礎，致力於生產最優質產品。

我們的方法

為符合我們的「最佳質量和食品安全」標準，我們遵守以下指引：

管理	我們銳意培養及鞏固具韌性的質量文化，確保營運的各個層級均對質量負責。為此，我們識別和有效管理關鍵控制點，並提供年度產品安全培訓。
系統	我們在所有生產設施中執行工廠最優化管理系統，當中涵蓋了ISO 9001和FSSC 22000的所有元素。
端到端監控	我們通過定期執行可追溯性測試、產品召回及合規性檢測，並進行第三方食品安全審核與分析，以及每年兩次的內部審計，確保系統行之有效。
學習與反饋	我們致力於培養員工和工廠的對標管理意識，並鼓勵知識分享，以推動質量與食品安全的持續提升。此外，我們專注於達成績效目標，並積極表彰及嘉許在相關領域的改進及成就。
利益相關者參與	我們向員工提供持續的教育和培訓，授權他們監察、評估及控制質量與食品安全。我們促進與客戶及供應商的合作，制定並明確傳達嚴格的標準，同時密切監控並定期評估此等標準的遵守情況。

於2024財政年度，已售或已運送產品總數中因安全與健康理由而須回收的百分比為0%。

於報告期內，百威亞太接獲497宗來自消費者的質量投訴。百威亞太根據我們關於產品質量的內部指引處理投訴。百威亞太的工廠最優化管理(VPO)質量支柱使我們所有產品保持卓越的質量。

我們的消費者

我們的措施

行動	影響
<p data-bbox="172 427 277 453">產品質量</p> <p data-bbox="172 476 485 502">數字化質量管理及數據工廠</p> <p data-bbox="172 521 930 619">作為我們對質量管理及食品安全控制持續承諾的一部分，我們實施一系列旨在提升營運效率與穩定性的舉措。通過推出「數據工廠」計劃，我們標準化及整合了跨多個平台及工廠的生產過程數據。</p> <p data-bbox="172 666 925 838">為進一步提高質量管理的效率及準確性，我們開發了一套先進的實驗室資訊管理系統。該系統可自動進行測試結果分析、檢測異常情況及執行響應計劃。此外，我們正在探索及認證可提供即時警報，並在必要時實現停機的在線自動化質量控制工具。此外，我們建立了一個追溯平台，全面監控生產過程，確保每個階段的透明度和問責性。</p>	<ol data-bbox="1007 476 1385 938" style="list-style-type: none">1. 提高產品質量和食品安全的管理效率和穩定性。2. 確保數據能夠一致地存取，並在各種顯示與應用介面上以統一格式呈現。3. 實現對產品質量和食品安全的實時監控，增強對異常情況的應對能力。4. 快速排查生產異常及品控問題，有效提升問題處理效率。

行動	影響
<p>食品安全</p> <p>食品安全風險識別及控制</p> <p>我們密切關注各國食品行業的監管要求及技術進步，制定嚴格的食物安全標準。百威亞太明確界定了該等標準，並迅速傳達予我們的供應商、工廠及客戶。此外，我們的自動化質量控制工具能在生產過程中即時發出警報，確保食物的安全與可靠。</p> <p>通過與客戶及供應商結盟，我們擴展了百威亞太的食物安全管理體系，確保整個供應鏈從農場到餐桌的端到端食物安全。此外，我們已開發一套食物安全風險評估方法，涵蓋流程審查、危害識別、風險評估、控制措施的實施及對食物安全計劃的更新。</p>	<ol style="list-style-type: none"> 1. 提升組織內部的食物安全意識。 2. 提高員工的積極性和參與度。 3. 提高利益相關者對食物安全的認識，並進行倡導。
<p>質量培訓及獎勵</p> <p>我們向員工提供培訓，以幫助彼等高效履行職責，包括監察、評估及管理質量。於2024年，我們為員工舉辦量身定制的培訓課程，內容涉及材料質量、生產過程質量、質量儀器及靜態流程控制等統計工具等多個領域，提升員工的知識與技能。</p> <p>我們通過「品質大使」計劃等措施，鼓勵員工為卓越的品質管理作出貢獻。各業務單位或地區每月都會提名八位表現優異的同事為品質大使，並從中選出年度模範品質大使，以表彰他們的重大貢獻。通過分享這些品質大使的勵志故事，我們有效地推廣我們的質量文化，並確保生產高品質產品。</p>	<p>來自亞太地區多家釀酒廠的約2,284名參與者參與其中。超過5,000名外部利益相關者，包括上游供應商和下游批發經銷商，亦踴躍參與。</p>

我們的消費者

披露項目：HKEX B6

理性飲酒與適度飲酒

我們的風險及機會

啤酒是世界各地慶祝生活時刻的重要組成部分，同時也是經濟發展的推動力。數千年來，理性飲酒一直是文化和社交活動的一環。隨著消費者越來越重視適量飲酒，並將其視為均衡生活方式的一部分，啤酒正好契合他們的需求。我們致力於推廣適量飲酒與理性飲酒文化。

我們通過各種營銷方式，在不同階段以不同頻率與消費者及終端用戶互動，並將他們的反饋融入相關行動中。

我們的政策

我們的《[負責任營銷及溝通守則](#)》為我們的營銷及商業宣傳設定標準，以確保商業宣傳僅面向法定飲酒年齡以上的人士，並以負責任的方式進行。此外，我們已制定《[理性飲酒政策](#)》，禁止在工作場所飲酒，並僅在合適的專業環境中僅允許適度飲酒。

我們的願景及抱負

我們的目標是培養全球理性飲酒文化，其中包括鼓勵適度飲酒，並確保我們的營銷及宣傳行動切實履行這一承諾。我們以負責任的方式持續推廣我們的產品，將個人福祉置於首位，並保護百威亞太及我們品牌的聲譽。

我們的方法

自2008年起，我們攜手公共衛生專家及地方當局，共同致力於培養理性飲酒文化。為此，我們根據各地區的不同情況，量身定制了本地化項目。

管治

我們將個人的福祉放在首位，我們通過一致而明確的《負責任的營銷和溝通守則》來維護百威亞太及其品牌的誠信。該守則為我們的營銷和商業宣傳設定了基準，確保我們的傳訊僅面向法定飲酒年齡以上的人士，並以對社會負責的方式進行。

培訓

我們的銷售、營銷、法律和公司事務團隊，以及承包商和代理機構，每年都會接受有關《負責任的營銷和溝通守則》及相關議題的培訓。

利益相關者參與

我們與運營場所周邊的利益相關者合作，包括政府官員、價值鏈合作夥伴、當地社區居民等，以踐行我們理性飲酒文化。

我們的措施

行動	影響
<p>全國理性飲酒宣傳週活動</p> <p>2024年，百威中國以中國酒業協會酒與社會責任促進工作委員會現任主席的身份，協辦了全國理性飲酒宣傳週。此外，作為全國理性飲酒宣傳週的一部分，此次活動作為百威亞太2024年全球啤酒責任日在中國的啟動平台。</p>	<p>百威中國員工作為明智飲酒大使，向全國顧客和消費者倡導「明智飲酒」的理念。他們還推廣了全新的百威0.0和Corona Cero，為消費者提供更多明智飲酒的選擇。</p>
<p>韓國車輛點火自動鎖定裝置(IID)宣傳活動</p> <p>我們韓國子公司OBC是韓國史上第一家推出IID項目的私營公司。OBC聯同大韓民國警察廳及韓國道路交通管理局合作，成功落實IID試點項目，以提高預防酒後駕駛的意識並倡議於韓國執行IID法例。IID要求駕駛員在啟動車輛發動機之前提供呼氣樣本。在IID法例實施之前，OBC開展了一場宣傳運動，以推廣IID並培養社會共識。其中包括發佈宣傳影片展示IID的有效性，以及在與韓國道路交通管理局合作的「零酒駕」活動及當地節日中設立IID體驗攤位。</p>	<p>IID法例於2024年10月在韓國正式實施。</p>
<p>強化產品標籤</p> <p>作為我們自願性指導標籤計劃的一部分，我們繼續在尚無法律強制要求標示警告的主要產品的初級包裝上加入明智飲酒標籤設計，向消費者提供可行的建議。我們的產品標籤包括酒精含量及健康警語等供消費者參考的資料，其亦包括與較易受酒精相關風險影響的特定群體（如孕婦）的相關資料。</p> <p>這些努力讓消費者能夠就安全且適度飲酒作出知情決定。</p> <p>此外，我們積極與公共衛生專家、政府機構及其他合作夥伴合作，提升公眾對酒精的認識，完善產品信息，為消費者提供所需的指導，以規避過度飲酒的相關風險。</p>	<p>我們已在亞太地區市場實現了100%的指導標籤執行率，使我們的消費者能夠作出知情選擇。</p>

我們的消費者

案例研究：

啤酒，輕酌之選。更多選擇，更多歡樂！

我們精心釀造優質啤酒，讓消費者盡情享受，同時不斷探索新的方式，豐富生活中的每個時刻，創造更多歡樂場景。我們的目標是通過提供有意義的品牌體驗，同時提倡選擇、適度和理性飲酒，與消費者建立聯繫，因為我們相信，每一次飲酒體驗都應該是正面且愉快的享受。

作為亞洲最大的釀酒商，我們多元化的啤酒產品組合為消費者提供靈活性，使他們能夠根據不同場合，在酒精飲料和非酒精飲料之間自由選擇。我們通過拓展旗下知名品牌（如百威0.0、Corona Cero及凱獅0.0），持續推進我們無酒精業務的發展。

我們相信，我們的核心優勢已在推廣適度及理性飲酒方面產生了重大影響。通過無酒精啤酒、低酒精啤酒等產品，我們為消費者創造更多場合的選擇，持續拓展啤酒品類，滿足消費者不斷變化的需求。



披露項目：HKEX B2

健康與安全

我們的政策

有關我們承諾維護健康和安全工作環境的進一步詳情，請參閱我們的[《職業健康與安全政策》](#)。

我們的願景及抱負

為貫徹我們「零傷害」的堅定信念，我們設立了全面的健康與安全目標，並每年進行審閱。我們的抱負是將安全融入營運的各個層面，在組織內各層級（包括我們的承包商）培育安全領導者，銳意成為業內的安全標桿企業。

我們的方法

2024年，我們進一步改進安全方針，通過對關鍵安全設備進行100%現場檢查和零風險承擔，聚焦於零風險暴露。為此，我們培養了安全第一的思維模式，並確保所有人員能100%安全地接觸機械設備。我們已將對安全的考慮融入日常營運中，並要求承包商達到我們的高標準。我們相信，有效的安全管理有賴於各層級職責清晰的團隊協作。

我們的最高管理層已發佈安全政策，顯示我們對員工和社區健康與安全的承諾。為遵守此項政策，我們設立了區域和釀酒廠安全委員會，負責監督工廠安全管理措施並確保工廠最優化管理工具的有效使用。我們的前線團隊成員獲授權承擔安全責任，參與危險識別、事故調查、風險評估、安全監察，並提供一對一指導。健康與安全委員會的角色及職責均已明確界定，確保相關措施有效執行及持續改進。

於2024財政年度，並無發生對百威亞太產生重大影響的工作場所及職業安全相關事件。我們建立的職業健康安全管理體系涵蓋了所有員工。

角色	職責
亞太區健康與安全委員會	<ul style="list-style-type: none">• 監督及管理百威亞太的健康與安全計劃，以確保安全工作環境並促進員工福祉。• 執行健康與安全政策，確保遵守相關法律、法規及行業標準。• 審查安全設施和技術安全措施，以確保遵守安全標準和監管要求。• 評估行業最佳實踐並制定持續改進計劃。
釀酒廠健康與安全委員會	<ul style="list-style-type: none">• 舉辦安全教育及培訓計劃，以提升釀酒廠員工的安全意識及操作技能。• 定期進行安全生產檢查，及時識別並消除安全隱患。• 推動事故調查，確定事故根本原因、分配責任，並防止類似事故再次發生。• 確保全面遵守地方安全法規。

我們的員工

我們已將工廠最優化管理(VPO)系統的健康與安全支柱融入我們的日常運營。這套全面的系統符合並超越了OHSAS 18001/ISO 45001所列標準。我們透過每年兩次的內部審核循環，優化生產流程和承包商的操作程序和安全標準。2024年，我們進一步完善規範VPO評分系統，增強評級的相關性，並改進差距分析。此舉有助於更有效地監控日常活動。截至2024年底，我們所有的釀酒廠已納入VPO系統，其中78%獲得第三方或本地安全生產標準化認證。此外，我們的10家釀酒廠獲得了ISO 45001標準認證。

2024年，百威亞太的供應部門員工(自身)、二級物流／銷售員工的總損失工時的工傷為3。

披露項目：HKEX B1、B3

人才發展、員工參與度和福利



關鍵績效指標計量	2022年	2023年	2024年
全職員工接受培訓的百分比	91%	98%	99%

我們的風險及機會

我們致力於打造有利於人才成長與發展的工作環境，確保尊重員工權益，同時為員工提供發展機會。我們積極聆聽並回應各種不同觀點和要求，以提升員工的參與度，讓團隊能夠與時俱進，在瞬息萬變的環境中茁壯前行。

我們在不同地區的員工流失比率如下：中國內地為4%，韓國為3%，印度為15%，越南為16%。這些數據為我們在各地區挽留員工提供寶貴的見解。

我們的政策

政策和程序	期望
育兒標準政策	<ul style="list-style-type: none"> 產假 — 女性員工享有16週全薪產假。 親子關係假期 — 按照適用的地方法例，向通過收養或代孕而育有新子女的主要照顧者提供八週100%帶薪休假。向生父或通過收養或代孕而育有一歲或以下子女的父親，提供兩週100%帶薪休假。 產前支援 — 接受體外受精(IVF)等生育治療的員工有資格享有四天100%帶薪休假，當中包括每個治療週期兩天，每年最多兩個週期。 返崗支持 — 為哺乳媽媽提供私人房間。
彈性工作政策	制定該政策旨在讓我們的員工自由選擇其工作時間、地點和方式安排。我們提供兩類彈性工作安排：彈性工作時間和遠程工作。彈性工作時間令員工可在不改變總工作時數的情況下調整核心辦公時間內的工作安排。遠程工作允許員工在辦公室以外的地方工作。
培訓政策	該政策概述強化企業學習和發展舉措執行、確保員工無縫獲得這些機會及營造支持性學習環境的指引。其闡述透過百威亞太大學APAC University培訓提供培訓的主要運作步驟和標準程序。

我們的員工

披露項目：HKEX B1、B4

我們的員工



計量	2022年	2023年	2024年
我們全體員工中女性的百分比	37.2%	41%	39%
我們的管理人員中女性的百分比	28.3%	28.6%	36%
我們的高級領導層中女性的百分比	9.4%	8.3%	8.3%

我們的願景及抱負

百威亞太的人力相關影響及風險是與我們負責人力管理的內部團隊合作評估的。我們尋求吸引及培養優秀人才，而我們在運營市場中成功招募並留住人才的能力有助於促進就業、增加個人經濟機會以及推動當地經濟發展。

我們的政策

政策	期望與更新
《董事會多元化政策》	作為培養優秀且均衡的董事會的藍圖。
《反騷擾和反歧視政策》	該政策旨在創造一個沒有任何形式騷擾的工作場所，包括不公平歧視、性騷擾和性不當行為。本政策定義了歧視並針對不必要且不受歡迎及／或造成恐嚇、冒犯或敵對工作環境的不當行為。該政策定義的歧視參數包括但不限於年齡、種族和身體或精神殘疾。該政策也包含了霸凌行為的明確定義和說明性示例。

我們的方法

- 團隊：吸引、招聘、培養及提拔最優秀人才。
- 工作場所安全性：百威亞太整體保持高標準的職業安全性。

百威亞太並不知悉任何運營點或供應商具有童工相關問題的重大風險。我們以遵守法律法規為基礎及根據《負責任的採購政策》訂明的要求，每年對現有的直接及關鍵供應商進行評估。

披露項目：HKEX B8

社區參與



計量	2022年	2023年	2024年
社區投資	> 593,600美元	> 424,280美元	>154,000美元
義工時數	參與184項倡議活動超過 95,391個小時的義工服務	參與203項倡議活動 41,450個小時的義工服務	參與195項倡議活動 24,639個小時的義工服務
活動	在中國28所希望學校舉辦 56場活動	在中國29所希望學校舉辦 55場活動	在中國29所希望學校舉辦 17場活動

我們的風險及機會

活力社區對於創建繁榮安樂的未來不可或缺。

我們高度重視與我們經營所在社區建立穩固的關係，並有效滿足其需求。當遇到自然災害，我們提供應急飲用水以滿足即時需求。

我們的方法

我們全面評估我們的優勢和可用資源後，確定幾個主要重點範疇。我們通過實物捐贈、以技能為本的義工服務貢獻這些社區，創造精彩未來。

明智飲酒	明智飲酒是我們的策略重點之一，我們持續與主要利益相關者（包括政府和業界協會）一起發起宣傳活動。
應急救援	水是我們社區福祉的重要資源，我們為使我們經營所在市場可獲得該重要資源作出貢獻。
鄉村振興	我們通過實施內部及外部舉措，推動生態系統保護，增進當地社區福祉，並促進當地經濟發展。
可持續創新	我們利用內部資源賦能和支持價值鏈合作夥伴，促進共同成長和繁榮。

我們的社區

我們的舉措

行動	影響
科羅娜特選青檸項目	
<p>百威中國的「科羅娜特選青檸」項目已成功運營五年。在此期間，我們與各利益相關者合作，賦能四川省安岳的種植者種植優質青檸。此舉不僅改善了種植者的生活水平，亦提升了消費者的科羅娜飲用體驗。</p> <p>於2024年，我們透過創新的「青檸模式」(即涵蓋種植、採購、營銷和社區回饋的可持續閉環系統)實現了安岳種植者收入的大幅增長。在持續推動「青檸模式」的同時，我們也在探索適合社區特色的創新產業振興解決方案，不斷驅動鄉村經濟繁榮。</p>	<p>截至2024年底，青檸種植基地已擴大至578畝，超過550戶農戶受益，單位面積收入較2019年增長四倍，累計銷售青檸超過1.73百萬公斤。</p> <p>「青檸模式」不斷演變，以創新方式推動本地產業規模化及規範化發展。</p>
亞太地區緊急救援	
<p>水是維持社區福祉的重要資源。自2015年以來，百威亞太已啟動應急用水計劃，用於我們經營所在社區的自然災害弱勢群體及救援單位。</p> <p>在中國，我們一直與地方政府及非政府組織合作，向受災害和水資源短缺影響的地區提供救災物資。於2024年，我們已在16個城市捐贈超過16萬罐應急飲用水。</p> <p>在韓國，我們與韓國救災協會合夥建立了快速應急系統，確保在災難情況下及時運送救援物資。這一年，我們向全國遭受極端高溫的弱勢群體和受災社區捐贈了超過3.8萬瓶淨水。</p>	<p>自2015年起，我們一直向受自然災害影響的受災民眾提供救災援助，累計向地區內59個城市捐贈了超過340萬罐及瓶裝應急飲用水，幫助了數百萬名受災民眾。</p>

報告方法

環境數據

- 本報告期並無計入有關我們近期所收購業務的環境數據，該等數據將納入日後的報告內。
- 報告的環境數據範圍包括自營釀酒廠業務及相關標準作業程序。報告範圍不包括麥芽處理設施、容器製造（瓶罐）等垂直整合活動。
- 我們以簽約可再生電力的百分比為指標披露可再生電力的使用情況。簽約電力指標用於追蹤我們對實現100%可再生能源電力目標的承諾進展。
- 在再生材料計算方面，我們根據再生材料在各供應商的採購及物料中的百分比計算再生材料的加權平均數。儘管我們的循環包裝舉措涵蓋二級包裝及消費後廢棄物，我們的包裝目標主要適用於我們的主要包裝（以重量計佔我們全球包裝量逾85%）。
- 我們承諾單次玻璃瓶、鋁罐及PET瓶等不可回收包裝的再生成分至少達到50%。
- 我們的內部採購系統會追蹤包裝採購相關資料。再生成分百分比乃由我們的供應商提供，我們對此進行定期監控及管理。自2019年起，我們已實施供應商監察程序，以確保再生成分數據的可靠性。

社會數據

- 除非內文或註腳作出不同的說明，否則所有地點的安全數據乃即時收集及分析並納入報告內。年末的事件數據於隨後年度的一月中旬收集以進行驗證。工傷狀況可能會根據進一步的醫療診斷、治療及事件管理而變化。我們採用此一致慣例，以準確比較單一時間點的同比數據。工傷分類如在往後年度作出任何修訂，皆不會改變本年度的報告或影響與過往數據的比較。
- 我們於2024財政年度末記錄員工多元化及組成的數據。

附錄

報告原則

本報告符合GRI準則及HKEX C2所列的報告準則。

原則	我們如何處理有關原則？
<ul style="list-style-type: none">• 重要性• 利益相關者包容性• 可持續發展內容	我們進行全面的重要性評估，涉及我們與主要利益相關者組別各類互動，以確定及優先考慮對利益相關者而言重要的可持續發展議題。我們將披露重點集中於優先議題上，並闡明有關議題的內容與我們業務的關係。
<ul style="list-style-type: none">• 平衡• 清晰度	我們聘請外部顧問編製本報告，並建議須予披露的相關內容，以清晰條理的方式反映我們優先考慮的重大可持續發展議題。這使我們能夠公正地反映我們的措施、進展及績效。
<ul style="list-style-type: none">• 準確性• 可比性• 完整性• 一致性• 可靠性• 量化	我們設有內部流程及程序以審閱本報告披露的定量及定性數據。為對外保證本報告披露內容的準確性、完整性、一致性、可靠性及質量，我們還指定第三方對報告及報告所載數據，提供有限度的保證。此外，我們還披露了歷史數據，包括2017年基準年的數據，以比較我們的表現，並展示我們隨著時間的推移取得的進展。

績效表

環境績效

指標	單位	2024年	2023年	2022年	2021年	2020年
溫室氣體排放						
總溫室氣體排放量	噸二氧化碳當量	5,212,283	6,233,156	6,446,190	6,595,909	6,518,208
範圍1溫室氣體排放量 ^[2]	噸二氧化碳當量	89,745 [✓]	100,777	137,529	158,733	183,980
範圍2溫室氣體排放量 ^{[3][5]}	噸二氧化碳當量	218,973 [✓]	258,315	358,425	433,891	462,137
範圍3溫室氣體排放量 ^{[4][5]}	噸二氧化碳當量	4,903,565 [✓]	5,874,065	5,950,236	6,003,286	5,872,092
溫室氣體排放強度(範圍1及2)	千克二氧化碳當量／百升	3.68 [✓]	4.02	5.66	6.95	8.15
溫室氣體排放強度(範圍1、2及3)	千克二氧化碳當量／百升	62.07 [✓]	69.73	73.52	77.37	82.2
能源消耗						
總能源消耗量	百萬吉焦	6.02	6.09	6.44	6.99	7
直接能源消耗量－非可再生能源來源	吉焦	1,513,905	1,717,650	2,159,004	2,401,959	2,453,610
直接能源消耗量－可再生能源來源	吉焦	317,035	288,411	394,019	345,296	588,580
間接能源消耗量－來自不可再生能源來源的外購電力	吉焦	580,819	950,571	1,443,890	1,867,438	1,953,917
間接能源消耗量－來自可再生能源來源的外購電力	吉焦	1,371,555	1,246,705	747,061	410,423	219,884
間接能源消耗量－進口蒸汽能源	吉焦	2,238,240	1,887,255	1,692,320	1,963,702	1,782,398
每百升產量能源耗量	兆焦耳／百升	70.14	73.19	77.73	83.96	87.9
每百升產量採購能源總量	兆焦耳／百升	66.35 [✓]	69.08	73.67	80.06	84.4
簽約可再生電力百分比	%	78.2 [✓]	66.4	36.1	25.6	14.2
用水量						
總用水量	千百升	160,102 [✓]	183,272	193,386	204,487	196,004
總耗水量	千百升	78,999 [✓]	90,833	86,281	82,483	84,308
替代水源(如灰水、雨水)用量百分比	%	32	20	20	15	8
每百升產量用水量	百升／百升	1.89 [✓]	2.03 ¹	2.2	2.34	2.47
廢棄物						
所產生無害廢棄物總量	噸	1,318,463	1,419,138	1,400,310	1,426,617	1,292,757
所產生有害廢棄物總量	噸	429	590	457	986	2,427
無害廢棄物總密度	噸／百升	15.57	-	-	-	-
有害廢棄物總密度	噸／百升	0.0051	-	-	-	-
包裝材料						
成品使用的總包裝材料	噸	1,926,468 [✓]	2,163,783	1,900,725	1,992,035	1,395,296
包裝材料總密度	噸／百升	22.75	-	-	-	-
使用可回收包裝的產品百分比	%	63.4 [✓]	64.8	63.2	65.1	53.3
主要包裝使用再生材料的百分比	%	55.2 [✓]	54.4	51.3	50.1	46.3
包裝中再生材料的百分比－玻璃	%	56.3 [✓]	55.8	53.7	52.4	48.6
包裝中再生材料的百分比－鋁罐	%	41.4 [✓]	31.3	22.2	18.3	19.5
空氣排放物						
懸浮粒子(PM)	噸	95	119	138	114	107
二氧化硫(SOx)	噸	139	124	114	115	56
氮氧化物(NOx)	噸	356	370	368	358	281

[✓] 經羅兵咸永道會計師事務所核實的2024年數據(請參閱第60至62頁的第三方核證報告)。

附錄

社會表現

指標	單位	2024年	2023年	2022年	2021年	2020年
僱傭						
所有員工 ⁽⁶⁾	數量	21,407 [✓]	24,902	24,331	26,363	26,489
按僱傭類型劃分的員工總數						
全職		16,394	18,416	19,079	21,059	22,004
男性	數量	12,122	13,639	14,163	15,524	16,260
女性	數量	4,272	4,777	4,916	5,535	5,744
兼職		5,013	6,486	5,252	5,304	4,485
男性	數量	960	1,069	1,105	0	0
女性	數量	4,053	5,417	4,147	5,304	4,485
按年齡組別劃分的全職員工總數						
30歲以下	數量	2,616	3,394	3,894	4,108	4,751
30歲至50歲	數量	12,321	13,485	13,737	15,020	15,174
50歲以上	數量	1,457	1,537	1,448	1,931	2,079
按地區劃分的全職員工總數						
中國內地	數量	12,939	14,695	15,392	17,381	18,047
韓國	數量	1,858	1,969	1,939	1,915	1,939
印度	數量	1,326	1,404	1,415	1,348	1,593
越南	數量	271	348	333	343	355
員工流失比率						
總流失比率	%	5	5	6.6	6.8	6.45
按性別劃分的員工流失比率						
男性	%	4	7	6.7	6.9	6.39
女性	%	6	5	8.1	8.4	6.63
按年齡組別劃分的員工流失比率						
30歲以下	%	12	13	15.2	12.2	11.35
30歲至50歲	%	4	5	5.8	5.9	5.2
50歲以上	%	1	1	1	1.1	2.11

[✓] 經羅兵咸永道會計師事務所核實的2024年數據(請參閱第60至62頁的第三方核證報告)。

指標	單位	2024年	2023年	2022年	2021年	2020年
受訓員工百分比^[7]						
按性別劃分的受訓員工百分比						
男性	%	99	97	93	89	90
女性	%	99	98	86	93	90
按員工類別劃分的受訓員工百分比						
經理級	%	79	73	94	99	97
非經理級	%	83	100	85	89	88
平均受訓時數						
按性別劃分的平均受訓時數						
男性	小時	50	49	67	26	11
女性	小時	44	43	71	27	11
按員工類別劃分的平均受訓時數						
經理級	小時	45	44	65	36	11
非經理級	小時	45	49	70	23	10
健康與安全^[8]						
員工因工亡故的人數	數量	0 [✓]	0 ¹	0	1	0
非員工因工亡故的人數(僅於本公司場所) ^[9]	數量	1 [✓]	0	1	0	0
因工傷損失工作日數	日	244	0	339	619	383
供應部門員工(自身)、二級物流/銷售 員工可記錄的工傷(TRI)數目 (排除死亡人數)	數量	3 [✓]	13	23	15	20
供應部門員工(自身)、二級物流/銷售員工的損 失工時的工傷(LTI)	數量	3 [✓]	7	12	-	-

✓ 經羅兵咸永道會計師事務所核實的2024年數據(請參閱第60至62頁的第三方核證報告)。

1. 本報告所載若干金額及百分比數字已作約整。因此，若干表格中顯示為總額的數字可能並非上列數字的算術總和。
2. 範圍1包括生產過程(包括自釀酒廠營運及相關標準運作程序)及現場發電的熱電聯工廠中燃料使用的二氧化碳當量(「CO₂e」)排放量。
3. 範圍2代表購買的電力和蒸氣產生的排放。
4. 範圍3的排放估算基於以下一系列混合數據：供應商的數據、亞太地區的排放因素以及假設。範圍3排放的主要類別包括：購買的貨物和服務、上游和下游運輸、未包括在範圍1和範圍2中的燃料使用排放、產品冷卻和生命週期完結。
5. 範圍2和範圍3使用市場法計算。
6. 有關員工的定義，請參閱聯交所發佈的附錄三(社會關鍵績效指標匯報指引)。
7. 受訓員工百分比=該類別的受訓人數/該類別的員工總數。
8. 績效表的健康與安全數據範圍涵蓋2022年起的所有員工，過往2018至2021年的數據僅涵蓋供應部門員工。
9. 非員工包括承包商、分包商、服務提供方。

附錄

第三方核證

獨立執業會計師的有限保證鑒證報告

致百威亞太控股有限公司董事會

有限保證結論

我們已對百威亞太控股有限公司（「貴公司」）截至2024年12月31日止年度的環境、社會及管治報告中以下選定的可持續發展資料執行了有限保證的鑒證工作，並在貴公司環境、社會及管治報告中以✓作為識別（「可持續發展資料」）。

可持續發展資料

截至2024年12月31日止年度的可持續發展資料概述如下：

環境

環境溫室氣體排放

範圍1溫室氣體排放量（噸二氧化碳當量）

範圍2溫室氣體排放量（噸二氧化碳當量）

範圍3溫室氣體排放量（噸二氧化碳當量）

溫室氣體排放強度（範圍1及2）（千克二氧化碳當量／百升）

溫室氣體排放強度（範圍1、2及3）（千克二氧化碳當量／百升）

能源消耗

每百升產量採購能源總量（兆焦耳／百升）

簽約可再生電力百分比(%)

用水量

總用水量（千百升）

總耗水量（千百升）

每百升產量用水量（百升／百升）

包裝材料

成品使用的總包裝材料（噸）

可回收包裝產品的百分比(%)

主要包裝使用再生物料的百分比(%)

包裝中再生物料的百分比－玻璃(%)

包裝中再生物料的百分比－鋁罐(%)

社會

員工

員工因工亡故的人數

非員工因工亡故（僅限於貴公司場所）的人數

供應部門員工（自身）、二級物流／銷售員工的損失工時的工傷(LTI)

供應部門員工（自身）、二級物流／銷售員工的可記錄工傷總數(TRI)（排除死亡人數）

員工總數

基於我們執行的程序以及取得的證據，我們未有發現任何事項使我們相信可持續發展資料在所有重要事項未有按照可持續發展報告2024第55頁「報告方法」標題下「環境數據」及「社會數據」各節所載標準（「報告標準」）編製。

結論的基礎

我們根據國際審計與鑒證準則理事會頒佈的《國際鑒證業務準則第3000號（修訂版）歷史財務信息的審計或審閱以外的鑒證業務》（「《國際鑒證業務準則第3000號（修訂版）》」），以及就溫室氣體排放而言，根據《國際鑒證業務準則第3410號溫室氣體排放聲明的鑒證業務》（「《國際鑒證業務準則第3410號》」）的規定執行了有限保證的鑒證工作。

我們相信，我們所獲得的證據能充足及適當地為我們的結論提供基礎。我們根據該等標準須承擔的責任於本報告「執業會計師的責任」一節進一步說明。

我們的獨立性和質量管理

我們遵守國際會計師職業道德準則理事會頒佈的《國際專業會計師道德守則（包括國際獨立性準則）》中對獨立性及其他專業道德的要求，有關要求基於誠信、客觀、專業勝任能力和應有的關注、保密及專業行為的基本原則而制定。

本所應用國際審計與鑒證準則理事會發佈的《國際質量管理準則》第1號，該標準要求會計師事務所設計、實施和運行質量管理系統，包括有關遵守道德要求、專業標準和適用法律和監管要求的政策或程序。

就可持續發展資料須承擔的責任

貴公司管理層須承擔以下責任：

- 根據報告標準編製可持續發展資料；
- 根據報告標準設計、實施和維護管理層認為編製可持續發展資料所需的內部控制，以使該等資料不存在由於欺詐或錯誤而導致的重大錯報；及
- 選擇和應用合適的可持續發展報告方法，並按照有關情況作出合理假設和估計。

管治人員負責監督貴公司的可持續發展報告流程。

編製可持續發展資料的固有限制

由於對於非財務資料，未有評估和計量的國際公認通用標準，故此不同但均為可予接受的計量和計量技術，或會導致報告結果出現差異，繼而影響與其他機構的可比性。此外，由於未有完備的科學知識可予採用以確定結合不同氣體排放因子和排放值，因此溫室氣體排放的量化存在固有的不確定性。

執業會計師的責任

我們的責任是計劃及執行鑒證工作，就可持續發展資料是否不存在由於欺詐或錯誤導致的重大錯報取得有限保證，並發出載有結論的有限保證鑒證報告。我們僅根據我們商定的約定業務條款向整體董事會呈報我們的結論，除此以外概無其他用途。我們概不就本報告的內容，對任何其他人士負責或承擔法律責任。錯報可因欺詐或錯誤而導致，如錯報個別或總體而言可合理預期會影響使用者基於可持續發展資料而作出的決定，則被視為重大錯報。

附錄

在根據《國際鑒證業務準則第3000號（修訂版）》及《國際鑒證業務準則第3410號》進行有限保證的鑒證工作的過程中，我們運用了專業判斷，保持了專業懷疑態度。我們亦：

- 確定貴公司使用報告標準作為編製可持續發展資料的基準是否合適。
- 進行風險評估程序，包括了解與鑒證工作相關的內部控制，識別可能出現重大錯報（不論由於欺詐或錯誤導致）的情況，但目的並非對貴公司內部控制的有效性作出結論。
- 設計及執程序以應對可持續發展資料中可能出現重大錯報的情況。由於欺詐可能涉及串謀、偽造、蓄意遺漏、虛假陳述，或凌駕於內部控制之上，因此未能發現因欺詐而導致的重大錯報的風險高於未能發現因錯誤而導致的重大錯報的風險。

所執行工作的概要

有限保證的鑒證工作涉及執程序以取得關於可持續發展資料的證據。有限保證鑒證工作的程序，在性質和時間上與合理保證的鑒證工作有所不同，且其範圍小於合理保證的鑒證工作範圍。因此，有限保證的鑒證工作所取得的保證程度遠遠低於合理保證的鑒證工作中應取得的保證程度。

所選擇程序的性質、時間和範圍取決於專業判斷，包括識別可持續發展資料中可能出現重大錯報（不論由於欺詐或錯誤導致）的情況。

在進行有限保證的鑒證工作時，我們：

- 在合適情況下對貴公司及其附屬公司的相關管理人員進行詢問。
- 已了解貴公司編製可持續發展資料的相關流程。
- 對可持續發展資料進行分析程序。
- 對可持續發展資料中的選定資料進行有限的實質性鑒證程序。

其他事項

貴公司於2020年12月31日、2021年12月31日、2022年12月31日、2023年12月31日及截至該日止年度的若干比較可持續發展資料並無進行鑒證。我們不就此修改結論。

羅兵咸永道會計師事務所

執業會計師

香港，2025年2月25日

報告指引索引

香港聯交所上市規則附錄C2《環境、社會及管治報告索引》

主要範疇、層面、一般披露及關鍵績效指標			章節
環境			
層面A1： 排放物	一般披露	有關廢氣及溫室氣體排放、向水及土地的排污、有害及無害廢棄物的產生等的： (a) 政策；及 (b) 遵守對發行人有重大影響的相關法律及規例的資料。	氣候行動、循環包裝
	A1.1	排放物種類及相關排放數據。	績效表
	A1.2	直接（範圍1）及能源間接（範圍2）溫室氣體排放量（以噸計算）及（如適用）密度（如以每產量單位、每項設施計算）。	績效表
	A1.3	所產生有害廢棄物總量（以噸計算）及（如適用）密度（如以每產量單位、每項設施計算）。	績效表
	A1.4	所產生無害廢棄物總量（以噸計算）及（如適用）密度（如以每產量單位、每項設施計算）。	績效表
	A1.5	描述所訂立的排放量目標及為達到這些目標所採取的步驟。	氣候行動
	A1.6	描述處理有害及無害廢棄物的方法，及描述所訂立的減廢目標及為達到這些目標所採取的步驟。	循環包裝

附錄

主要範疇、層面、一般披露及關鍵績效指標			章節
層面A2： 資源使用	一般披露	有效使用資源（包括能源、水及其他原材料）的政策。	氣候行動
	A2.1	按類型劃分的直接及／或間接能源（如電、氣或油）總耗量（以千個千瓦時計算）及密度（如以每產量單位、每項設施計算）。	守護水源
	A2.2	總耗水量及密度（如以每產量單位、每項設施計算）。	循環包裝
	A2.3	描述所訂立的能源使用效益目標及為達到這些目標所採取的步驟。	績效表
	A2.4	描述求取適用水源上可有任何問題，以及所訂立的用水效益目標及為達到這些目標所採取的步驟。	績效表
	A2.5	製成品所用包裝材料的總量（以噸計算）及（如適用）每生產單位估量。	氣候行動、績效表
層面A3： 環境及 天然資源	一般披露	減低發行人對環境及天然資源造成重大影響的政策。	可持續農業
	A3.1	描述業務活動對環境及天然資源的重大影響及已採取管理有關影響的行動。	守護水源
層面A4： 氣候變化	一般披露	識別及應對已經及可能會對發行人產生影響的重大氣候相關事宜的政策。	可持續農業
	A4.1	描述已經及可能會對發行人產生影響的重大氣候相關事宜，及應對行動。	氣候行動
社會			
層面B1： 僱傭	一般披露	有關薪酬及解僱、招聘及晉升、工作時數、假期、平等機會、多元化、反歧視以及其他待遇及福利的： (a) 政策；及 (b) 遵守對發行人有重大影響的相關法律及規例的資料。	人才發展、員工參與度和福利
	B1.1	按性別、僱傭類型（如全職或兼職）、年齡組別及地區劃分的僱員總數。	人才發展、員工參與度和福利
	B1.2	按性別、年齡組別及地區劃分的僱員流失比率。	績效表

主要範疇、層面、一般披露及關鍵績效指標			章節
層面B2： 健康與安全	一般披露	有關提供安全工作環境及保障僱員避免職業性危害的： (a) 政策；及 (b) 遵守對發行人有重大影響的相關法律及規例的資料。	健康與安全
	B2.1	過去三年（包括匯報年度）每年因工亡故的人數及比率。	健康與安全
	B2.2	因工傷損失工作日數。	績效表
	B2.3	描述所採納的職業健康與安全措施，以及相關執行及監察方法。	健康與安全
層面B3： 發展及培訓	一般披露	有關提升僱員履行工作職責的知識及技能的政策。描述培訓活動。	人才發展、員工參與度和福利
	B3.1	按性別及僱員類別（如高級管理層、中級管理層）劃分的受訓僱員百分比。	人才發展、員工參與度和福利
	B3.2	按性別及僱員類別劃分，每名僱員完成受訓的平均時數。	績效表
層面B4： 勞工準則	一般披露	有關防止童工或強制勞工的： (a) 政策；及 (b) 遵守對發行人有重大影響的相關法律及規例。	人才發展、員工參與度和福利
	B4.1	描述檢討招聘慣例的措施以避免童工及強制勞工。	績效表
	B4.2	描述在發現違規情況時消除有關情況所採取的步驟。	我們的員工
層面B5： 供應鏈管理	一般披露	管理供應鏈的環境及社會風險政策。	我們的供應商
	B5.1	按地區劃分的供應商數目。	我們的供應商
	B5.2	描述有關聘用供應商的慣例，向其執行有關慣例的供應商數目，以及相關執行及監察方法。	我們的供應商
	B5.3	描述有關識別供應鏈每個環節的環境及社會風險的慣例，以及相關執行及監察方法。	我們的供應商
	B5.4	描述在揀選供應商時促使多用環保產品及服務的慣例，以及相關執行及監察方法。	我們的供應商

附錄

主要範疇、層面、一般披露及關鍵績效指標			章節
層面B6： 產品責任	一般披露	有關所提供產品和服務的健康與安全、廣告、標籤及私隱事宜以及補救方法的： (a) 政策；及 (b) 遵守對發行人有重大影響的相關法律及規例的資料。	我們的消費者
	B6.1	已售或已運送產品總數中因安全與健康理由而須回收的百分比。	我們的消費者
	B6.2	接獲關於產品及服務的投訴數目以及應對方法。	我們的消費者
	B6.3	描述與維護及保障知識產權有關的慣例。	我們的消費者
	B6.4	描述質量檢定過程及產品回收程序。	我們的消費者
	B6.5	描述消費者資料保障及私隱政策，以及相關執行及監察方法。	我們的數據管治方針
層面B7： 反貪污	一般披露	有關防止賄賂、勒索、欺詐及洗黑錢的： (a) 政策；及 (b) 遵守對發行人有重大影響的相關法律及規例的資料。	我們的道德與透明度方針
	B7.1	於匯報期內對發行人或其僱員提出並已審結的貪污訴訟案件的數目及訴訟結果。	我們的道德與透明度方針
	B7.2	描述防範措施及舉報程序，以及相關執行及監察方法。	我們的數據管治方針
	B7.3	描述向董事及員工提供的反貪污培訓。	我們的道德與透明度方針
層面B8： 社區投資	一般披露	有關以社區參與來了解營運所在社區需要和確保其業務活動會考慮社區利益的政策。	我們的社區
	B8.1	專注貢獻範疇(如教育、環境事宜、勞工需求、健康、文化、體育)。	我們的社區
	B8.2	在專注範疇所動用資源(如金錢或時間)。	我們的社區

詞彙表

「百威集團」	Anheuser-Busch InBev
「APS」	承諾目標情景
「董事會」	本公司董事會
「百威亞太」、「本公司」	百威亞太控股有限公司
「資本開支」	資本開支
「CCUS」	碳捕集、利用與封存
「CDP」	碳揭露項目
「CO ₂ 」	二氧化碳
「ERM」	企業風險管理
「ESG」	環境、社會及管治
「財年」或「財政年度」	截至12月31日止財政年度
「溫室氣體」	溫室氣體
「GRI」	全球報告倡議組織
「指引」	香港聯合交易所有限公司上市規則附錄二十七所載的環境、社會及管治報告指引
「香港聯交所」	香港聯合交易所有限公司
「百升」	一百公升
「國際財務報告準則」	國際財務報告準則
「IID」	車輛點火自動鎖定裝置
「獨立非執行董事」	獨立非執行董事
「ISO」	國際標準化組織

附錄

「ISSB」	國際可持續發展標準委員會
「IUCN」	世界自然保護聯盟
「IVF」	體外受精
「kWh」	千瓦時
「LTI」	損失工時工傷
「非政府組織」	非政府組織
「OBC」	Oriental Brewery Co., Ltd
「經營開支」	經營開支
「研發」	研究及開發
「RMCC」	負責任的營銷和溝通準則
「SSA」	供應商策略聯盟
「SSP」	共享社會經濟路徑
「STEPS」	既定政策情景
「TCFD」	氣候相關財務披露工作小組
「TNFD」	自然相關財務披露工作組
「TPRM」	第三方風險管理
「UN SDGs」	聯合國可持續發展目標
「UN」	聯合國
「美元」	美元，美國法定貨幣
「VPO」	工廠最優化管理
「VSA」	供應商戰略聯盟
「WASH」	水、衛生設施及衛生



BUDWEISER BREWING COMPANY APAC
百 | 威 | 亚 | 太 | 控 | 股 | 有 | 限 | 公 | 司

